

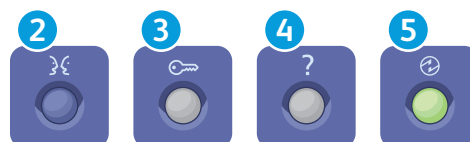
I servizi disponibili possono variare in base all'impostazione della stampante. Per ulteriori informazioni su servizi e impostazioni, consultare la *Guida per l'utente*.



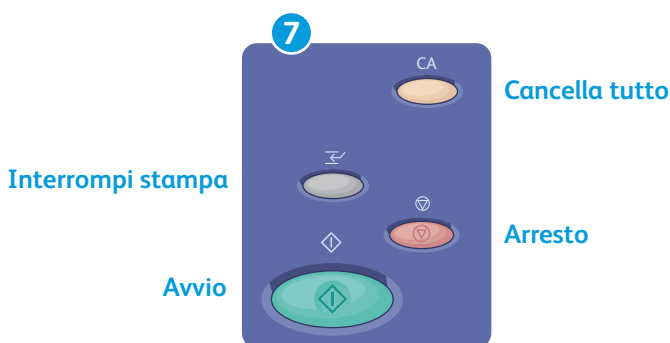
- 1** **In Home page Servizi** vengono visualizzati i servizi principali, ad esempio copia, scansione e fax.
- Servizi** torna al servizio attivo dalle schermate Stato lavori o Stato macchina, o a un servizio preselezionato.
- Stato lavori** mostra i lavori attivi, trattenuti e completati.
- Stato macchina** visualizza impostazioni e informazioni.



I tasti alfanumerici vengono utilizzati per inserire quantità di copie, numeri fax e altri dati numerici.
C (cancella) consente di cancellare valori numerici o l'ultima cifra inserita.



- 2** **Lingua** consente di modificare la lingua dello schermo sensibile e le impostazioni della tastiera.
- 3** **Login/Logout** consente di accedere alle funzioni protette mediante password.
- 4** **Guida (?)** visualizza informazioni aggiuntive relative alla selezione o al servizio corrente.
- 5** **Risparmio energetico** consente di attivare o disattivare la modalità di risparmio energetico.



Cancella tutto cancella le impostazioni precedenti e quelle cambiate per il servizio corrente. Premere due volte per ripristinare le impostazioni predefinite di tutte le funzioni e cancellare le scansioni correnti.

Avvio consente di avviare il lavoro selezionato.

Arresto consente di arrestare temporaneamente il lavoro corrente. Seguire i messaggi visualizzati sullo schermo per annullare o riprendere il lavoro.

Interrompi stampa consente di interrompere il lavoro di stampa corrente per eseguire un lavoro più urgente.

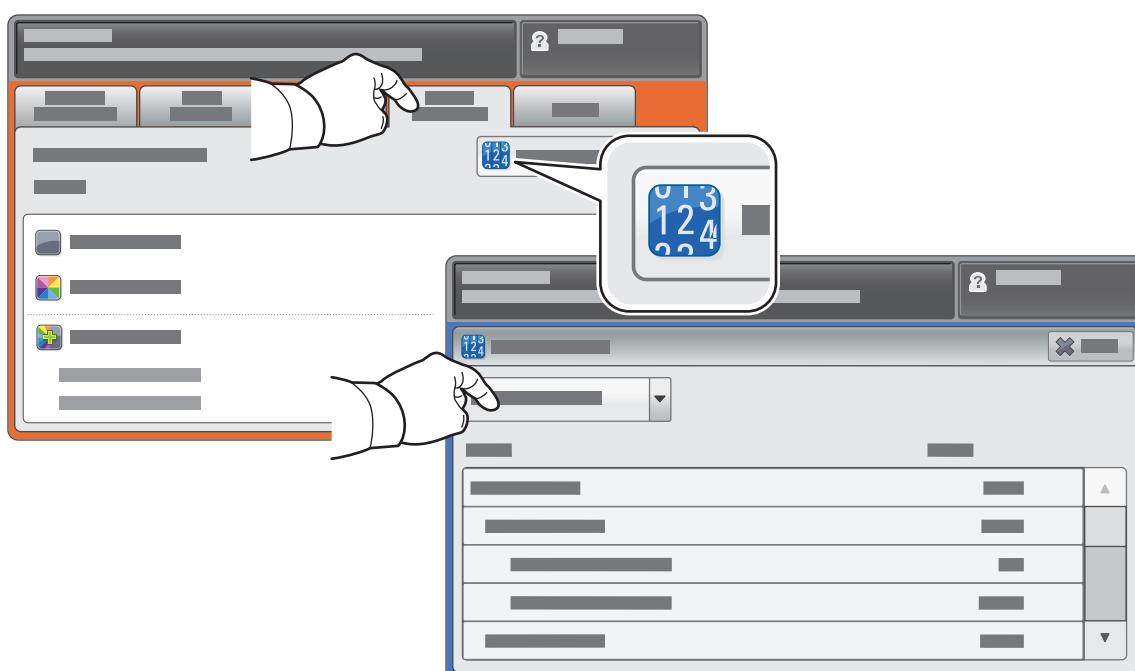
Il menu Stato macchina consente di accedere allo stato dei materiali di consumo, alle informazioni stampante e alle impostazioni. Per utilizzare alcuni menu e impostazioni, è necessario accedere come amministratore usando il nome e la password appropriati.



Informazioni sulla fatturazione e sull'utilizzo

Nel menu Stato macchina, selezionare la scheda **Dati di fatturazione** per visualizzare i conteggi di base delle impressioni. Selezionare il pulsante **Contatori di utilizzo** per visualizzare i contatori di utilizzo dettagliati. Il menu a discesa fornisce altre categorie di conteggio.

Per ulteriori informazioni sui livelli colore 1-3, vedere la *Guida per l'utente*.

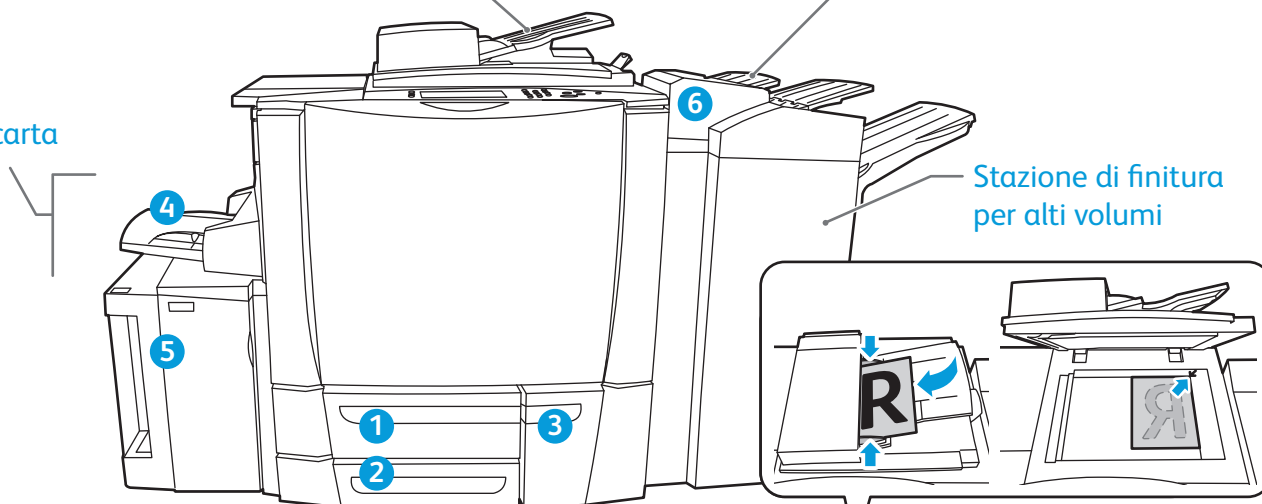


La propria stampante può includere accessori opzionali. Per ulteriori informazioni, vedere la *Guida per l'utente*.

Alimentatore automatico fronte/retro

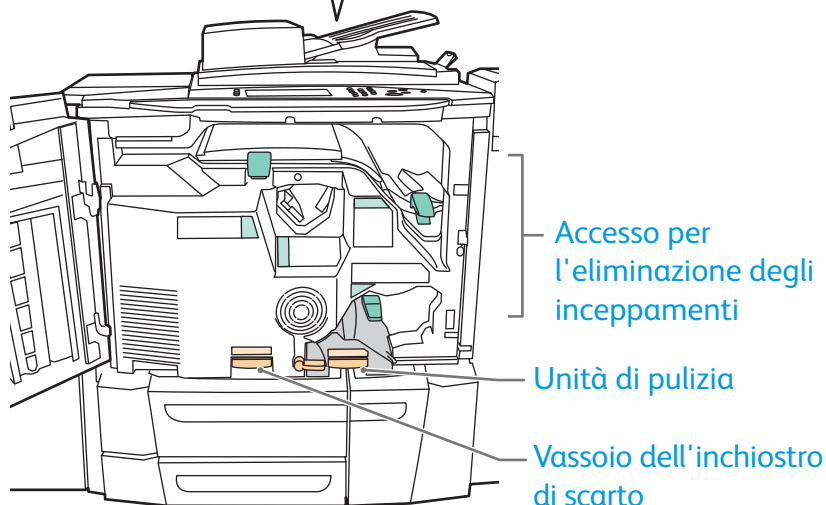
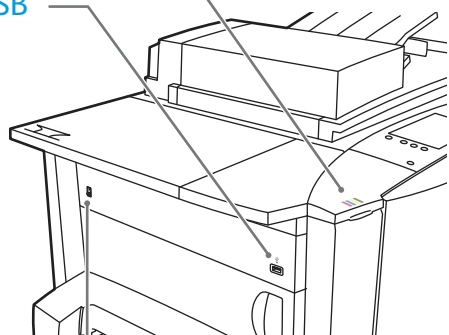
Vassoio 6 (inseritore)

Vassoi carta



Caricatore dell'inchiostro

Porta USB



Interruttore di alimentazione



Per risparmiare inchiostro, lasciare sempre accesa la stampante. Per riavviare la stampante utilizzando Riavvio rapido, premere il pulsante **Economizzatore** per riattivare la macchina, quindi premere il pulsante una seconda volta. Selezionare **Riavvio rapido** sullo schermo sensibile e poi premere **Riavvia**. Se il processo di riavvio non inizia entro 30 secondi, riavviare la stampante con l'interruttore di alimentazione.

Gestione della carta

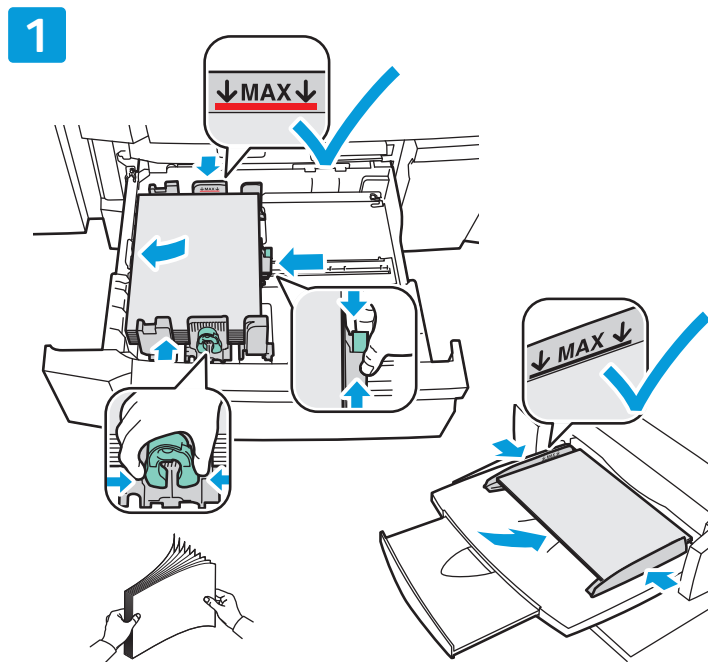
Per l'elenco completo della carta idonea per la stampante, fare riferimento al Recommended Media List (Elenco dei supporti consigliati) agli indirizzi seguenti:

www.xerox.com/paper (Stati Uniti/Canada)

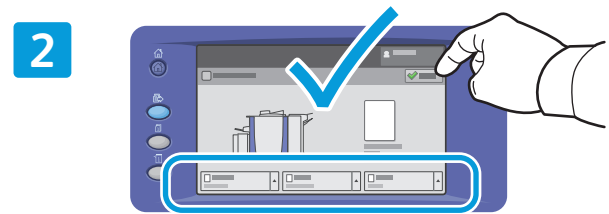
www.xerox.com/europaper

Per ulteriori informazioni su vassoi e carta, consultare la *Guida per l'utente*.

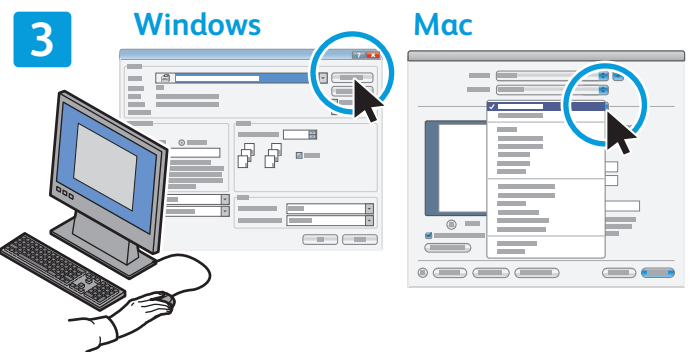
Caricamento della carta



Per ottenere risultati ottimali, aprire a ventaglio i bordi della carta. Adattare le guide al formato della carta. Non caricare la carta oltre la linea di riempimento massimo.

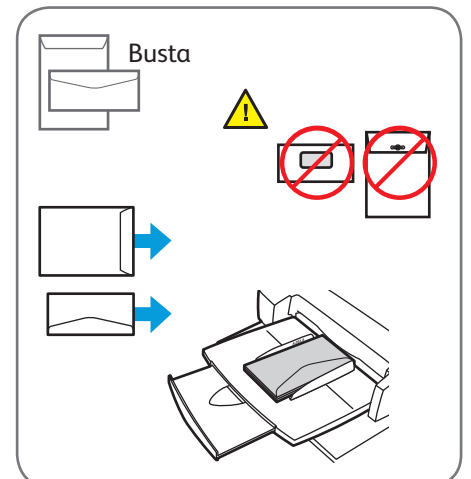
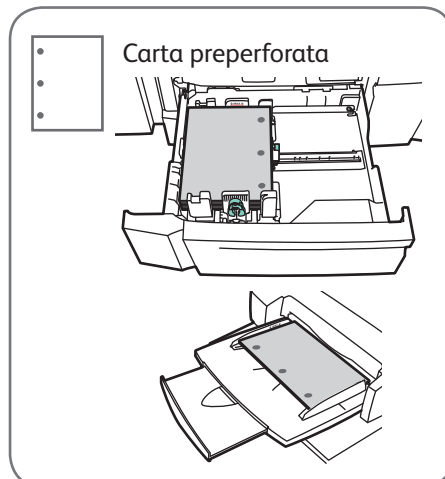
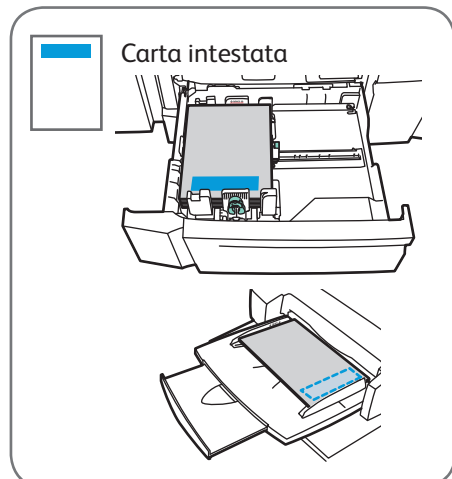


Verificare o modificare il formato e le impostazioni del tipo, se necessario.




Durante la stampa, selezionare le opzioni nel driver di stampa.

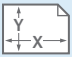
Orientamento della carta

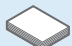




Per ulteriori informazioni, vedere il capitolo *Copia* nella *Guida per l'utente* disponibile online oppure sul disco *Software and Documentation* (software e documentazione).

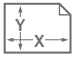
1

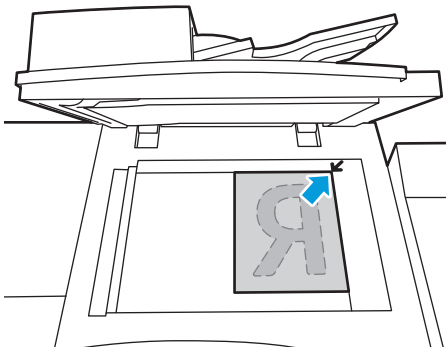
 **50–160 g/m²**
(13 lb.–43 lb. Bond)

 **X: 110–432 mm (4.33–17 in.)**
Y: 136–297 mm (5.35–11.69 in.)

 **≤100 (80 g/m²)**

 **X: 432 mm (17 in.)**
Y: 297 mm (11.69 in.)



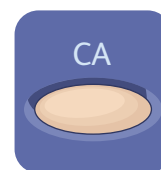
Caricare l'originale.

2

2.1 

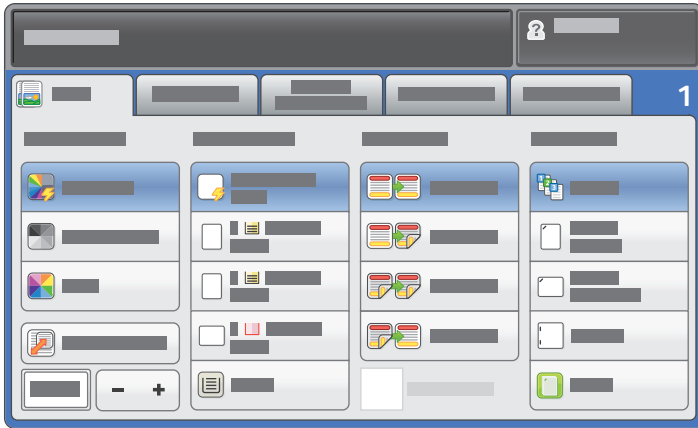
2.2 

Premere **Home page Servizi**, quindi selezionare **Copia**.



Cancel tutto cancella le impostazioni precedenti e quelle cambiate per il servizio corrente.

3



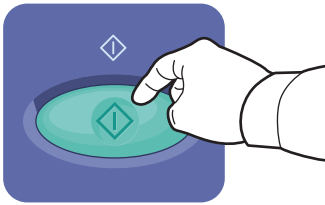
Modificare le impostazioni come richiesto.

4

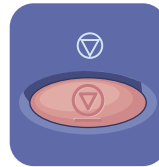


Selezionare il numero di copie.

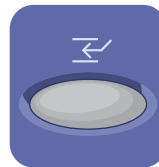
5



Premere **Avvio**.



Arresto arresta temporaneamente il lavoro corrente.



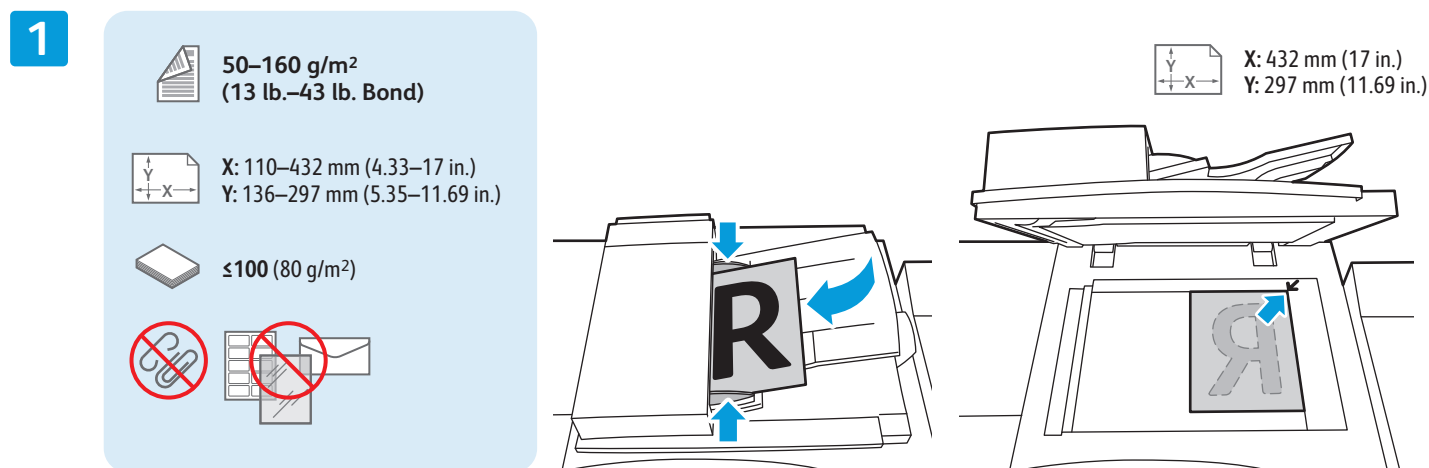
Interrompi stampa consente di interrompere e ripristinare il lavoro corrente.

La stampante è in genere connessa a una rete anziché a un singolo computer, pertanto è possibile selezionare una destinazione per l'immagine scansionata sulla stampante.

La guida include tecniche di scansione dei documenti senza preparazione di impostazioni speciali:

- Scansione di documenti su un indirizzo e-mail.
- Scansione di documenti su un Preferito salvato, una voce della rubrica, o un'unità flash USB.
- Scansione di documenti sulla cartella pubblica sull'unità disco della stampante e recupero mediante il browser Web.

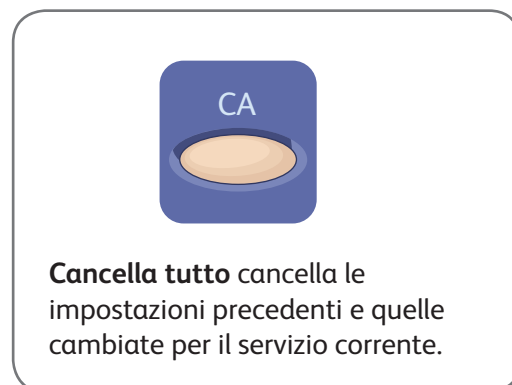
Per informazioni dettagliate e ulteriori impostazioni di scansione, vedere il capitolo *Scansione* nella *Guida per l'utente*. Per informazioni dettagliate sull'impostazione della rubrica e del modello del flusso di lavoro, vedere la *System Administrator Guide* (Guida per l'amministratore del sistema).

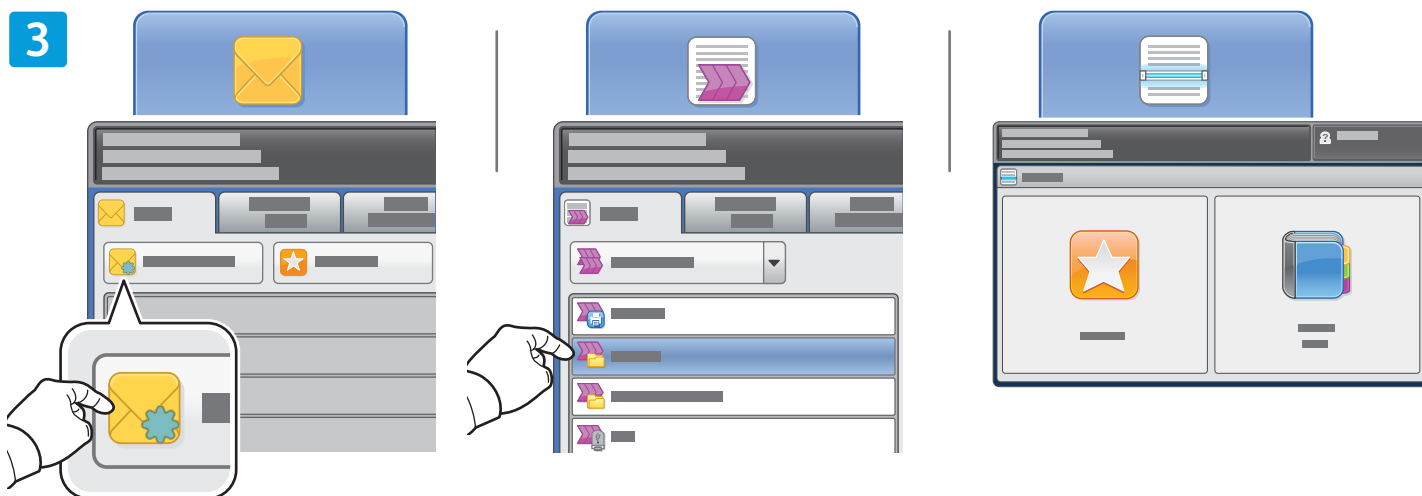


Caricare l'originale.



Premere **Home page Servizi**, quindi selezionare **E-mail** per inviare la scansione tramite e-mail, oppure **Scansione flusso di lavoro** per eseguire scansioni nella cartella **_PUBLIC** o in un'unità flash USB. Selezionare **Scansione su** se la destinazione di scansione è memorizzata nella rubrica o salvata come Preferito.

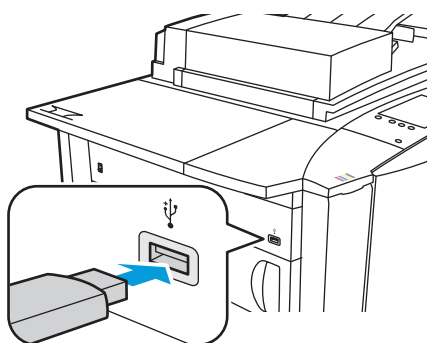




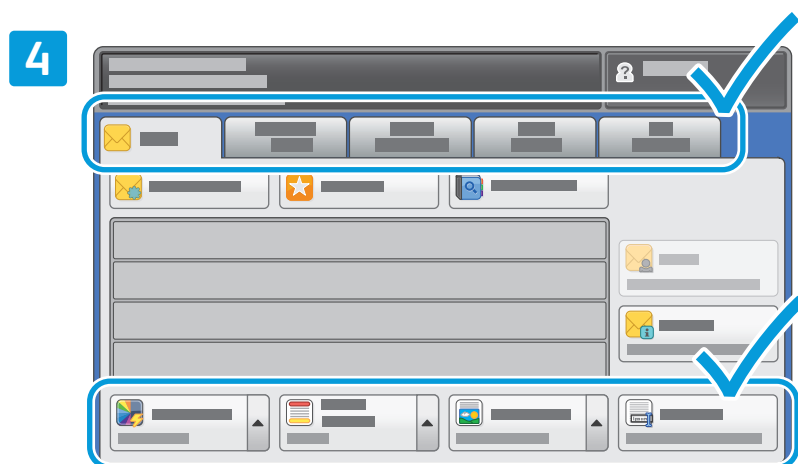
Per E-mail, selezionare **Nuovo destinatario**, quindi inserire l'indirizzo utilizzando la tastiera dello schermo sensibile. Selezionare **+Aggiungi** per aggiungere indirizzi all'elenco, quindi premere **Chiudi**.

Per inserire gli indirizzi e-mail salvati, utilizzare la rubrica o i preferiti.

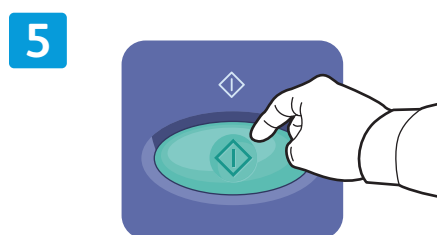
Per la scansione flusso di lavoro, selezionare **_PUBLIC**, oppure inserire l'unità flash USB e selezionare **USB**.



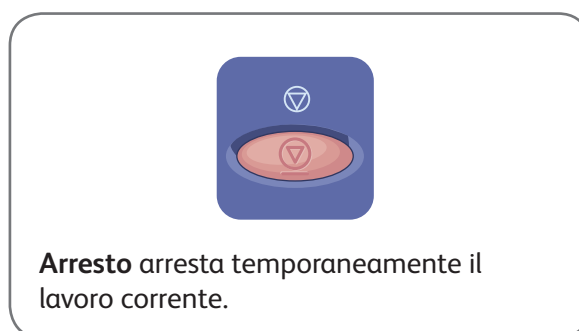
Per Scansione su, selezionare **Preferiti** o **Rubrica** per inserire gli indirizzi e-mail salvati.



Modificare le impostazioni come richiesto.



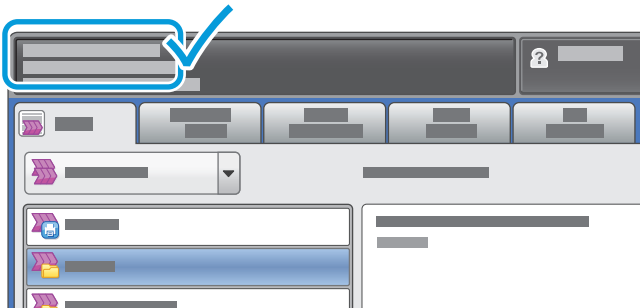
Premere **Avvio**.



Recupero dei file di scansione

Per recuperare le immagini scansionate dalla cartella `_PUBLIC`, utilizzare CentreWare Internet Services per copiare i file di scansione dalla stampante al computer. CentreWare Internet Services può essere utilizzato anche per configurare mailbox personali e modelli di scansione flusso. Per ulteriori informazioni, vedere la *Guida per l'utente*.

1

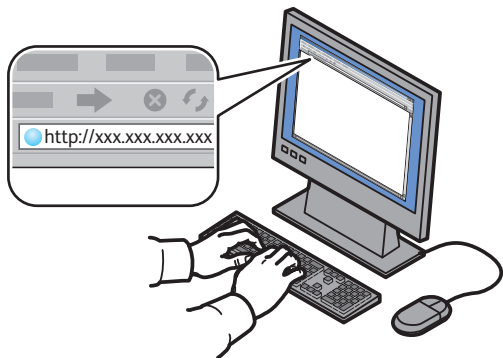


Prendere nota dell'indirizzo IP della stampante sullo schermo sensibile.



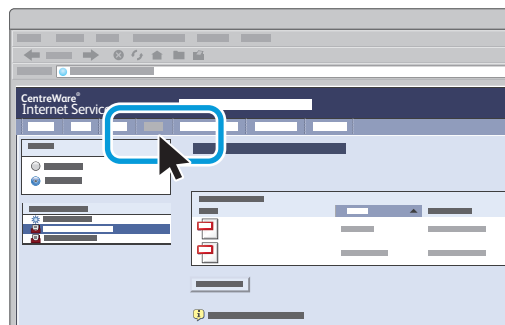
Se l'indirizzo IP non viene visualizzato nell'angolo superiore sinistro dello schermo sensibile, premere **Stato macchina** e controllare il campo di informazioni.

2



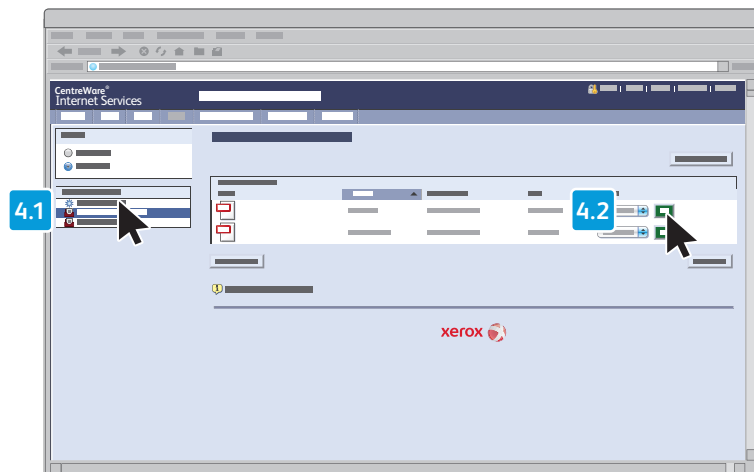
Digitare l'indirizzo IP della stampante nel browser Web, quindi premere **Invio**.

3

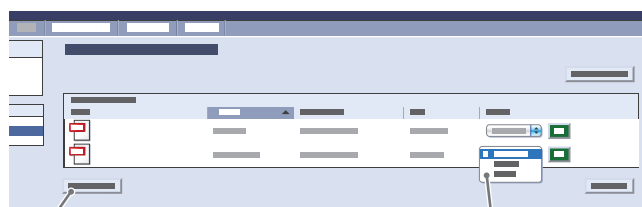


Fare clic sulla scheda **Scansione**.

4



Selezionare la **cartella pubblica di default**, quindi fare clic su **Vai** per scaricare la scansione.



Fare clic su **Aggiorna la vista** per aggiornare l'elenco.

Selezionare **Download** per salvare il file nel computer.

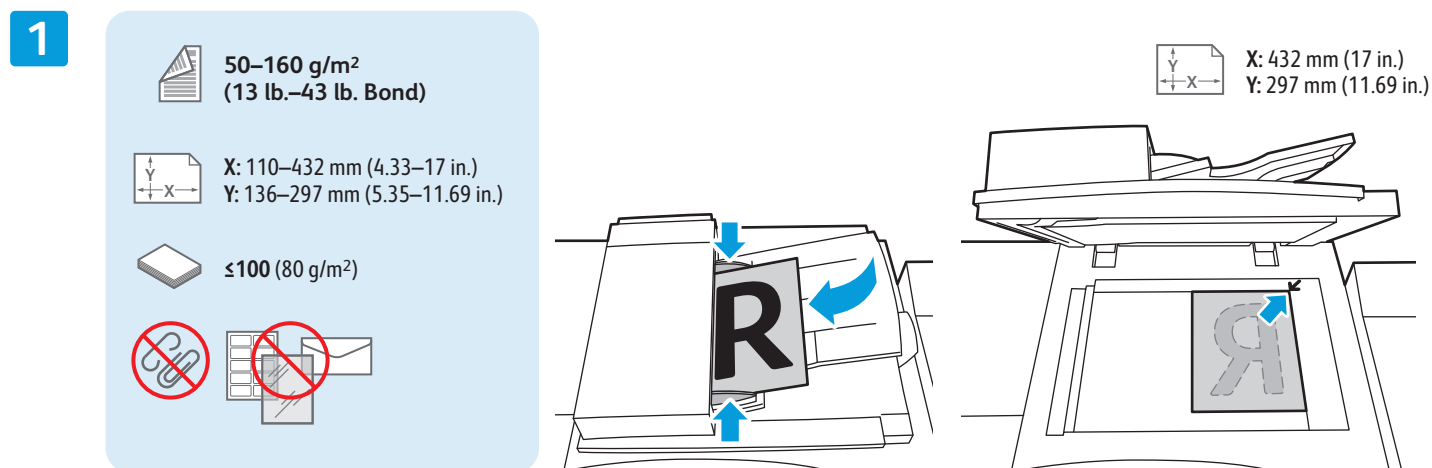
Selezionare **Ristampa** per stampare nuovamente il file salvato.

Selezionare **Cancella** per rimuovere permanentemente il lavoro memorizzato.

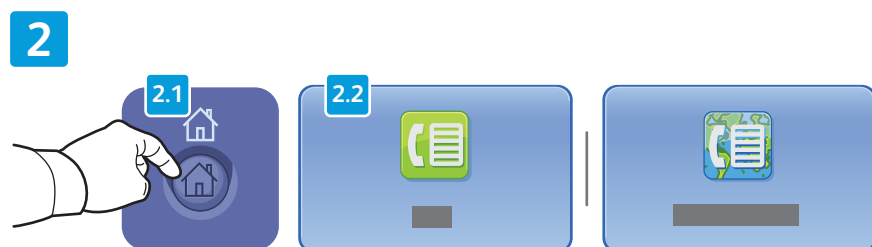
È possibile inviare un fax in quattro modi diversi:

- **Fax incorporato:** esegue la scansione e invia direttamente il documento a un apparecchio fax.
- **Fax server:** il documento viene scansiono e inviato a un server fax, che quindi lo invia a un apparecchio fax.
- **Internet fax:** il documento viene scansiono e inviato tramite e-mail a un destinatario.
- **LAN Fax:** invia il lavoro di stampa corrente come fax.

Per ulteriori informazioni, vedere il capitolo *Fax* nella *Guida per l'utente*. Per ulteriori istruzioni su LAN Fax, vedere il software del driver di stampa. Per informazioni dettagliate su impostazioni avanzate e configurazione del fax, vedere la *System Administrator Guide* (Guida per l'amministratore del sistema).



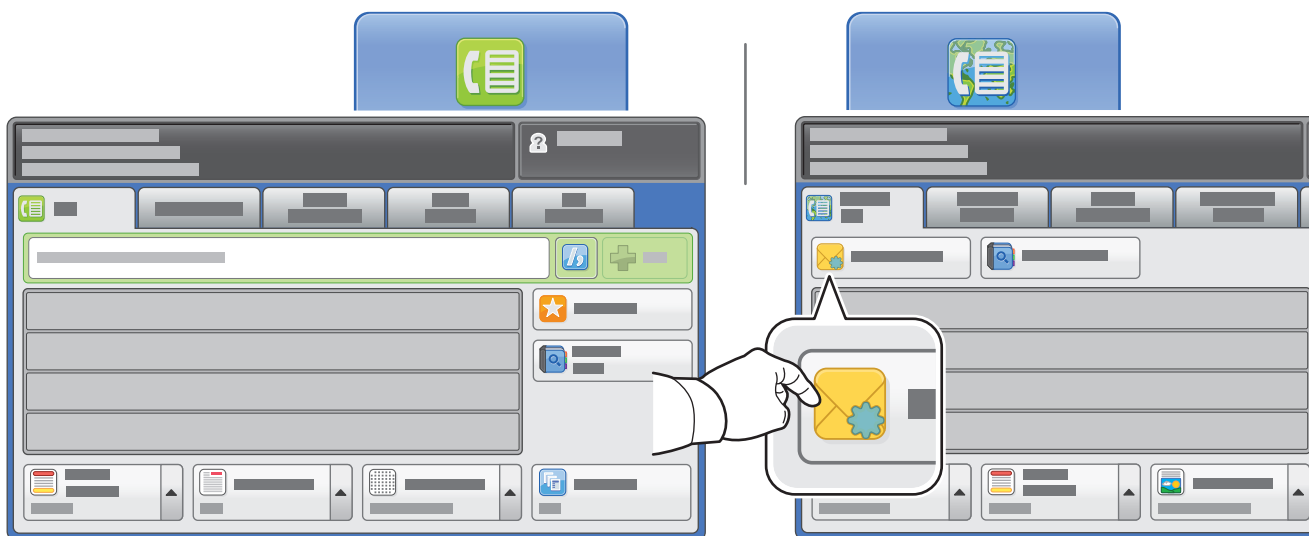
Caricare l'originale.



Premere **Home page Servizi**, quindi selezionare **Fax**, **Fax server** o **Internet Fax**.



3

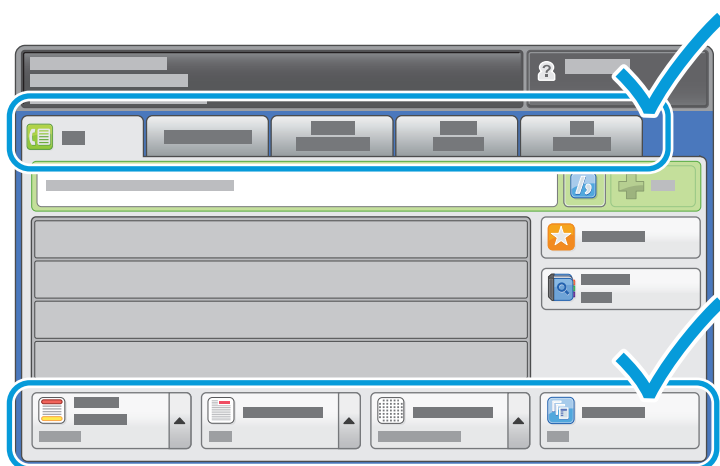


Per numeri fax, utilizzare la tastierina alfanumerica per inserire i numeri fax. Selezionare **Caratteri selezione** per inserire caratteri speciali. Selezionare **+Aggiungi** per aggiungere altri numeri.

Per indirizzi Internet fax, selezionare **Nuovo destinatario**, quindi inserire l'indirizzo utilizzando la tastiera dello schermo sensibile. Selezionare **+Aggiungi** per aggiungere indirizzi all'elenco, quindi selezionare **Chiudi**.

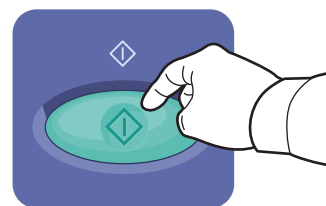
Per inserire i numeri memorizzati e gli indirizzi e-mail salvati, utilizzare la rubrica o i preferiti.

4

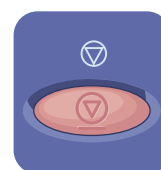


Modificare le impostazioni come richiesto.

5



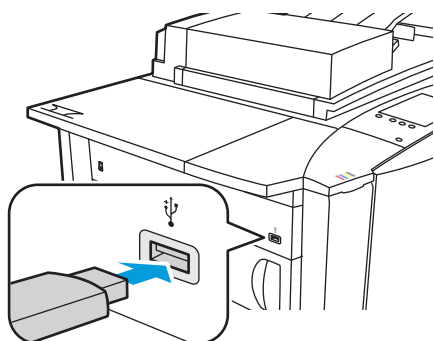
Premere **Avvio**.



Arresto arresta temporaneamente il lavoro corrente.

È possibile stampare file .pdf, .tiff, .ps e .xps direttamente da un'unità flash USB. Per ulteriori informazioni, vedere il capitolo *Stampa* nella *Guida per l'utente* disponibile in linea oppure sul disco *Software and Documentation* (software e documentazione). Per impostare questa funzione, vedere la *System Administrator Guide* (Guida per l'amministratore del sistema).

1



Inserire l'unità flash USB nella porta USB



Non rimuovere l'unità flash USB durante la lettura per evitare di danneggiare i file.

2



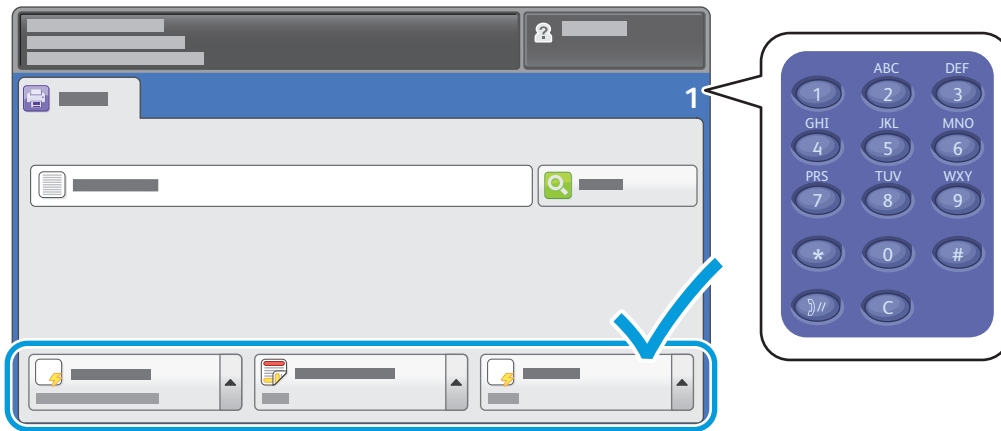
Premere **Home page Servizi**, quindi selezionare **Stampa da**.

3



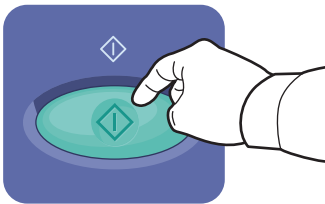
Selezionare **Unità USB**, quindi scegliere un file oppure una cartella.

4



Una volta scelto il file, specificare il numero di stampe e selezionare le impostazioni di stampa desiderate.

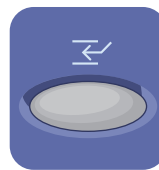
5



Premere **Avvio**.



Arresto arresta temporaneamente il lavoro corrente.



Interrompi stampa consente di interrompere e ripristinare il lavoro corrente.