

Xerox® ColorQube™ 9301/9302/9303 Internett-tjenester



©2010 Xerox Corporation. Forbeholdt alle rettigheter. Upubliserte rettigheter er forbeholdt i henhold til lover om opphavsrett i USA. Innholdet i dette dokumentet kan ikke gjengis i noen form uten tillatelse fra Xerox Corporation.

XEROX®, XEROX and Design® og ColorQube® er varemerker for Xerox Corporation i USA og/eller andre land.

Dette dokumentet oppdateres jevnlig. Eventuelle endringer vil bli utført og tekniske unøyaktigheter og typografiske feil vil bli rettet i fremtidige utgaver.

Dokumentversjon 1.0. September 2010.

Innhold

Introduksjon	214
Få tilgang til Internett-tjenester	214
Status	215
Velkommen	215
Beskrivelse og advarsler	215
Konteringsinformasjon	215
Telleverk for bruk	216
Konfigurasjonsrapport	216
Forbruksartikler	216
Magasiner/mottakere	217
Informasjonssider	217
SMart eSolutions	217
Jobber	219
Aktive jobber	219
Lagrede jobber	219
Utskrift	220
Skanning	220
Adressebok	221
Egenskaper	221
Støtte	222
Hjelp	222

Introduksjon

Internett-tjenester bruker den innebygde HTTP-serveren på maskinen. Dette gjør det mulig å kommunisere med ColorQube™ 9301/9302/9303 via en nettleser og gir tilgang til Internett og det interne nettverket.

Du får direkte tilgang til maskinen ved å skrive inn maskinens IP-adresse i adressefeltet (URL) i nettleseren.

I Internett-tjenester kan du utføre en rekke oppgaver, blant annet følgende:

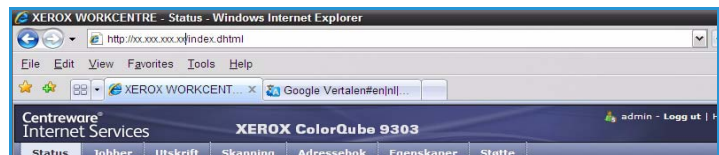
- Kontrollere maskinstatus, faktureringsinformasjon og status for forbruksartikler.
- Sende utskriftsjobber via Internett eller det interne nettverket.
- Konfigurere den felles adresseboken ved å importere en eksisterende adressebok eller ved å legge til oppføringer separat.
- Opprette, endre og slette skannemaler.
- Tilpasse maskininnstillinger som Strømsparing, Papirmagasiner og Tidsavbrudd.

I Hjelp for Internett-tjenester finner du en oversikt over alle de tilgjengelige funksjonene.

Få tilgang til Internett-tjenester

Før maskinen koples til Internett-tjenester må den koples fysisk til nettverket, og TCP/IP og HTTP må være aktivert. Det trengs også en arbeidsstasjon som fungerer, og som har tilgang til *Internett* eller et *internt nettverk* via TCP/IP. Slik åpner du Internett-tjenester:

1. Åpne nettleseren fra arbeidsstasjonen.
2. Skriv inn `http://` etterfulgt av maskinens IP-adresse i adressefeltet (URL). For eksempel følgende: Hvis IP-adressen er 192.168.100.100, skriver du inn følgende i adressefeltet: `http://192.168.100.100`.
3. Trykk på **Enter** for å vise hjemmesiden.
Alternativene i Internett-tjenester for maskinen vises.



Merk: Skriv ut en konfigurasjonsrapport på maskinen for å finne maskinens IP-adresse. Gå til [Maskin- og jobbstatus](#) hvis du ønsker mer informasjon.

Status

Under *Status* finner du informasjon om maskinen.

Velkommen

På velkomstsiden finner du informasjon om hvordan du setter opp og installerer maskinen.

Når du har lest siden, kan du slå den av ved hjelp av alternativet **Ikke vis velkomstsiden igjen**.



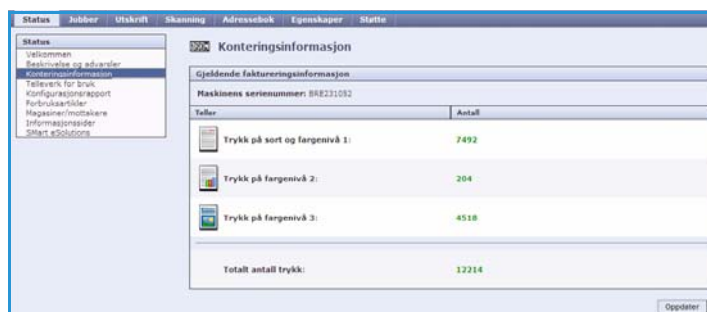
Beskrivelse og advarsler

En beskrivelse av eventuelle problemer eller *advarsler* på maskinen.



Konteringsinformasjon

Her står maskinens serienummer, antallet trykk i sort/hvitt og antallet fargestrykk.



Telleverk for bruk

Gir mer detaljert informasjon om maskinbruk, for eksempel antallet kopierte ark, antallet ark som er skrevet ut, antallet fakser og antallet store ark.

Teller	Antall
Totalt antall trykk	12114
Sorte trykk	5099
Antall sorte kopierte trykk	3
Antall sorte trykk skrevet ut	5096
Farge trykk	7115
Antall kopierte farge trykk	33
Antall utskrevne farge trykk	7082
Trykk fra serverfaks	0
Trykk fra serverfaks	0
Store farge trykk	2557
Store sorte trykk	1234
Store farge trykk	1323
Trykk skrevet ut av lagrede bilder	0
Sorte trykk skrevet ut av lagrede bilder	0
Farge trykk skrevet ut av lagrede bilder	0
Antall kopier (sort)	3
Fargekopierte ark	26
Antall ark skrevet ut (sort)	5090
Farge trykte ark	6040
Antall kopierte tosidige ark (sort)	0
Antall koperte tosidige ark (farge)	7
Antall tosidige ark skrevet ut (sort)	6
Antall tosidige ark skrevet ut (farge)	242
Antall kopierte store ark (sort)	0
Store fargekopierte ark	4
Antall store ark skrevet ut (sort)	1232
Store farge trykte ark	1289

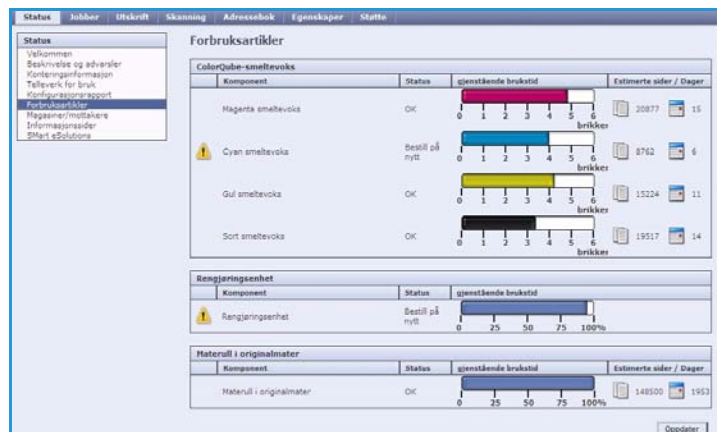
Konfigurasjonsrapport

Her får du vite hvordan du konfigurerer maskinen og skriver ut en konfigurasjonsrapport.

Parameter	Verdi	Link
ROZ-ty	Lagrede jobber for ny utskrift	Skran til hjem
AppleTalk	LDAP	Skran til postboks
Bildoverføring	LPS-LEQ	Skran til e-post
Felles brukerdatab	Maskinens maskinere	Skranne med maler
FTP	Maskinens serverfaks	SLP
Evigste tilkobling	Maskinoperadertimer	SMTP
Serverfaks kopiert	Maskinoff	Stige
Godkjenning av maskinens brukeresensitiv	Microsoft-nettverk	SIDC
Godkjenning av konfigurasjon	NetWare	TCP/IP v1
Godkjenning metode	NTP	TCP/IP v2
HTTP-instillinger	Papirmagasiner	Tilvoolnosprotokoller
Innebygd faks	PCL	Tjenester
Installasjon av utvidbar tjeneste	PDF	Utskrift
Internet-faks	PostSend	Web-tjenester
IP-filtrering	Programversjoner	Web-tjenester på maskinen
IPsec	Rapportert	WINS
Konfigring	Rare IP-utskrift	Xerox Secure Access Unified ID-system
Kontrolllog	Serverfaks	XPS (XML Paper Specification)
Kvotering	Sikkerhets	

Forbruksartikler

Her får du informasjon om levetiden til forbruksartikler, for eksempel smeltevoksbrikkene og rengjøringsenheten.



Magasiner/mottakere

Her finner du informasjon om alle papirmagasinene. Du får også se materialet i magasinene og innstillingene som er angitt.



Papirmagasin	Status	Format	Farge	Type
Magasin 1	Resten tom	Tabloid (11 x 17 tommer)	Hvit	Variig
Magasin 2	Tom(t)	Tabloid (11 x 17 tommer)	Hvit	Variig
Magasin 3	Klar(t)	Letter (8,5 x 11 tommer)	Hvit	Variig
Magasin 4 (spesialmagasin)	Klar(t)	Letter (8,5 x 11 tommer)	Hvit	Variig

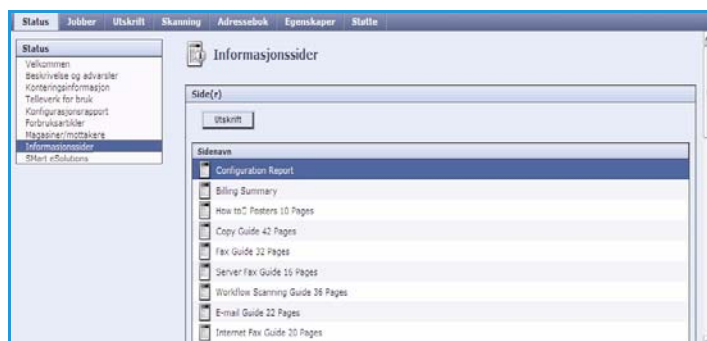
Mottaker	Status
Mottaker	Klar(t)

Informasjonssider

Herfra kan du skrive ut separate veiledninger med informasjon om tjenestene og funksjonene på ColorQube™ 9301/9302/9303.

Her finner du også prøvesider for å kontrollere kvalitet og fargeinnstillinger.

Velg ønsket veiledning eller prøveside, og velg **Utskrift**.



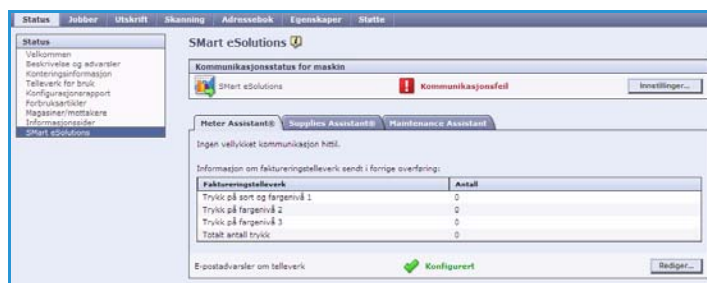
Side(n)
Utskrift
Configuration Report
Billing Summary
How to Posters 10 Pages
Copy Guide 42 Pages
Fax Guide 22 Pages
Server Fax Guide 16 Pages
Workflow Scanning Guide 36 Pages
E-mail Guide 22 Pages
Internet Fax Guide 20 Pages

SMart eSolutions

SMart eSolutions gjør det mulig å sende data automatisk til Xerox, som skal brukes ved kontering, registrering og påfyll av forbruksartikler, samt til feilsøking.

SMart eSolutions har følgende funksjoner:

- **Meter Assistant™** – sender automatisk telleverksavlesninger til Xerox fra maskiner som er nettverkstilkoplet. Dette bidrar til at det ikke lenger er nødvendig å samle inn og rapportere telleverksavlesninger manuelt.
- **Supplies Assistant™** – administrerer forbruksartikler som smeltevoks og deler for maskinen, og overvåker faktisk bruk.
- **Maintenance Assistant** – overvåker maskinen og sender diagnoseinformasjon til Xerox via nettverket. Du kan også bruke Maintenance Assistant til å utføre en nettbasert feilsøkingstiltak med Xerox, og til å laste ned informasjon om ytelsen til maskinen.



Faktureringsstatistikk	Antall
Trykk på sort og fargenivå 1	0
Trykk på fargenivå 2	0
Trykk på fargenivå 3	0
Totalt antall trykk	0

E-postavsender om telleverk ✔ Konfigurert

Meter Assistant™

Meter Assistant™ viser detaljert informasjon, inkludert datoer, klokkeslett og antall trykk som sist er overført fra faktureringsstellet. Telleverksdataene registreres i Xerox' system for servicebehandling. De brukes til fakturering av serviceavtaler, og også til evaluering av bruken av forbruksartikler i forhold til skriverens ytelse.

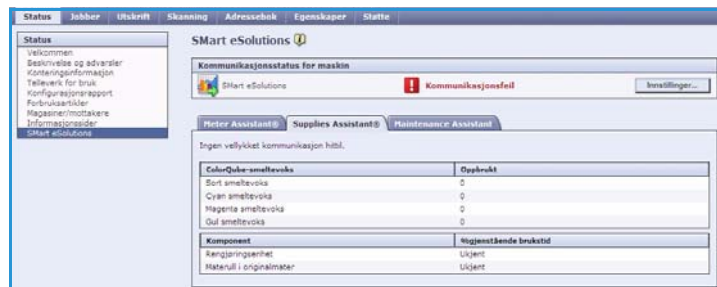
E-postmeldinger kan settes opp for å varsle deg om følgende endringer:

- **Avlesninger av faktureringsstellet rapportert** – det genereres et varsel når faktureringsstellet er avlest. Du kan sette opp maskinen slik at den automatisk tilbyr telleverksavlesninger når kommunikasjonsserveren til Xerox ber om dette.
- **Registrering for SMart eSolutions er avbrutt** – det genereres et varsel når tilstanden endres fra "Registrert" til "Ikke registrert".
- **Kommunikasjonsfeil har oppstått i SMart eSolutions** – det genereres et varsel når det oppstår en kommunikasjonsfeil.

Du finner informasjon om hvordan du konfigurerer innstillingene for Meter Assistant™, i [System Administrator Guide](#).

Supplies Assistant™

Supplies Assistant™ gjør at du proaktivt kan administrere forbruksartikler som smeltevoks og deler for maskinen, slik at du aldri går tom. Den overvåker bruken av forbruksartikler og bestiller automatisk forbruksartikler basert på faktisk bruk.



Du kan også se oppdatert informasjon om hvilke forbruksartikler som er brukt og hvor mye, som er sendt til Xerox. Velg **Oppdater** for å være sikker på at den nyeste informasjonen vises.

Du finner informasjon om hvordan du konfigurerer innstillingene for Supplies Assistant™, i [System Administrator Guide](#).

Maintenance Assistant

Maintenance Assistant overvåker maskinen og gir beskjed til kundesupport hos Xerox om mulige problemer. Den automatiserer rapporteringen, feilsøkingen og reparasjonsprosessen, slik at maskinstans reduseres til et minimum.

- Hvis det oppstår et problem, kan du bruke **Send diagnoseinformasjon til Xerox** til straks å sende informasjon til Xerox, som vil bistå med feilsøkingstiltak.
- Bruk **Start en elektronisk feilsøkingsøkt på www.xerox.com** for umiddelbart å få tilgang til Xerox' webområde for å få råd om hvordan maskinproblemene kan løses.



- Bruk **Last ned fil til datamaskinen** til å lagre eller se en CSV-fil med detaljert informasjon om bruken av maskinen og eventuelle problemer som har oppstått på maskinen.
- Velg **Oppdater** for å vise den nyeste informasjonen.

Du finner informasjon om hvordan du konfigurerer innstillingene for Maintenance Assistant i [System Administrator Guide](#).

Jobber

I kategorien *Jobber* finner du informasjon om alle ufullstendige jobber i maskinens *jobbliste* og lagrede jobber.

Aktive jobber

Kontroller statusen til jobben din med dette alternativet. Listen over *ufullstendige jobber* viser en oversikt over gjeldende jobber og status for hver jobb.

Jobnavn	Eier	Status	Type	Eksemplar(er)
a.pdf	admin	Utsatt - akkurat utskrift	Sikret utskrift	1
b.pdf	admin	Utsatt - sikret utskrift	Sikret utskrift	1

Navn
npr-sta37.46bc.dpbu...

IPv4-adresse
13.253.117.79

IPv6-adresse: Kopling - lokal
fe80::200:eaff:fedc:900b/64

Plassering
machine location ...

Status
Advarsel: Maskinen trenger å sløy.

Føll i mottaker. Sideskyvning er ikke tilgjengelig i mottakeren. Studer må slå maskinen av og på igjen. Det er nødvendig med service hvis problemet vedvarer. Utskrifts- og kopieringsfunksjonen er tilgjengelig.

Lagrede jobber

Du kan få tilgang til jobber som er lagret i maskinens minne ved å velge alternativet *Lagrede jobber*. En *lagret jobb* kan velges, skrives ut, slettes, kopieres eller flyttes.

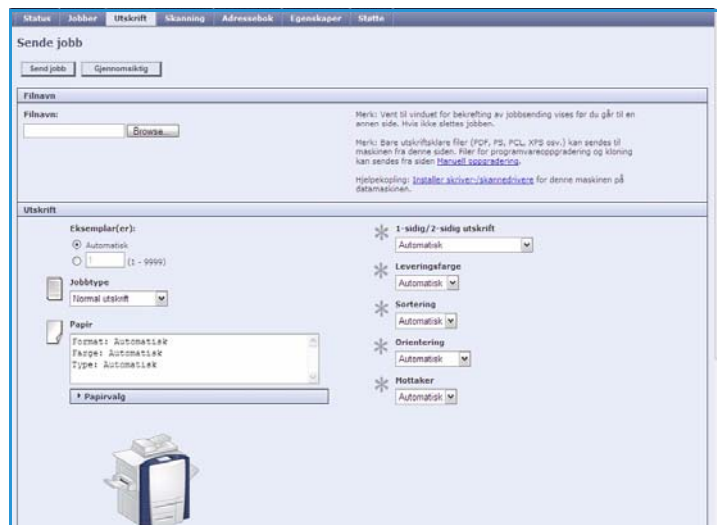
Gå til [Lagre jobber for bruk med Skriv ut fra](#) på side 197 hvis du vil ha mer informasjon om å opprette og administrere lagrede jobber.

Utskrift

I kategorien *Utskrift* kan du sende en jobb som er klar til å skrives ut, i PDF- eller PostScript-format til skriveren via Internett. Du kan sende jobben fra PCen din eller fra en ekstern enhet.

Slik bruker du *Send jobb*:

- Skriv inn navnet på jobbfilen som skal skrives ut, eller velg **Bla gjennom** (Browse) for å finne den.
- Velg utskriftsfunksjoner.
- Velg **Send jobb** for å sende jobben til skriveren via Internett.

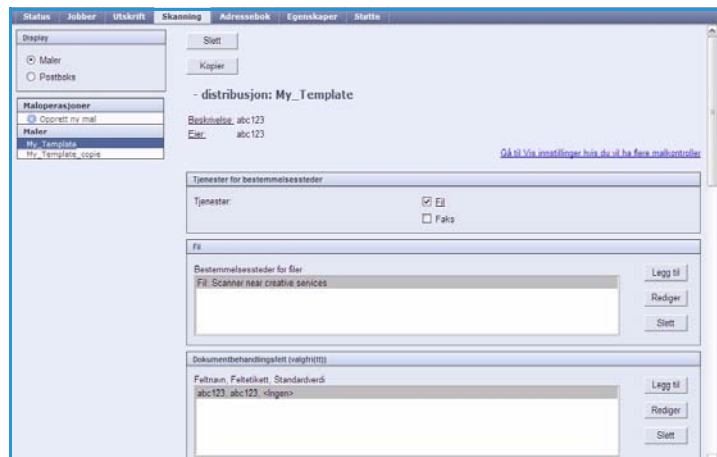


Skanning

Skanning inneholder en liste over alle malene for *Skanning med maler* som er opprettet i Internett-tjenester.

Bruk skannealternativene til å opprette, endre, kopiere eller slette maler for Skanning med maler.

Gå til [Skanne med maler](#) hvis du vil ha mer informasjon om skannealternativene.



Adressebok

Maskinen støtter disse to typene adressebøker:

- Intern – en global adressebok for LDAP-tjenester (LDAP = Lightweight Directory Access Protocol).
- Felles – en adressebok som er opprettet fra en liste over navn og adresser som er lagret i CSV-format (verdier atskilt med komma).

Kategorien *Adressebok* brukes til å konfigurere og administrere en felles adressebok. Filen må være i CSV-format (verdier atskilt med komma) for at maskinen skal kunne lese innholdet.

Maskinen kan ha tilgang til både en LDAP-server og en felles adressebok. Hvis begge er konfigurert, kan brukeren velge hvilken adressebok han/hun vil bruke til å angi e-postmottakere.



Slå opp i [System Administrator Guide](#) hvis du vil vite mer om adressebøker.

Egenskaper

I *Egenskaper* finner du alle innstillinger, oppsett og standardverdier til installasjon og oppsett av maskinen. Disse beskyttes av brukernavn og passord og bør kun endres av systemadministrator.

Slå opp i [System Administrator Guide](#) hvis du vil ha informasjon om hvordan du konfigurerer maskinen.

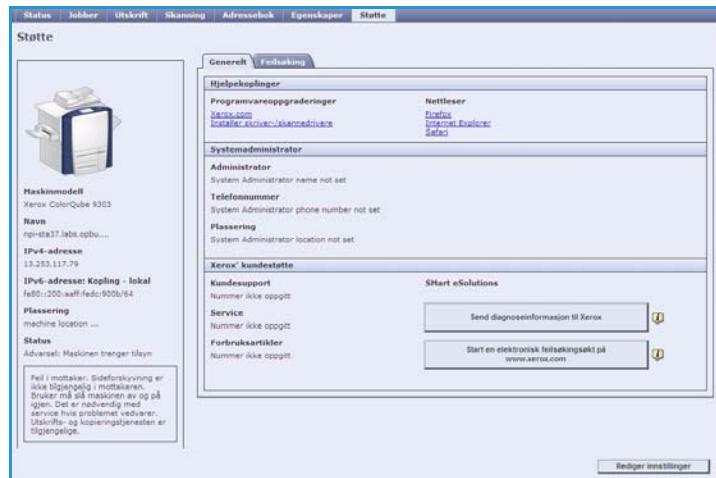


Støtte

Støtte inneholder kategoriene **Generelt** og **Feilsøking**.

I kategorien **Generelt** finner du navn og telefonnummer til systemadministrator og telefonnumrene du bruker til å kontakte *kundesupport* eller bestille *forbruksartikler*.

Bruk kategorien **Feilsøking** for å få tilgang til rapporter og informasjon som hjelp til å påvise og løse problemer på maskinen.



Hjelp

Velg **Hjelp** hvis du vil vise *hjelpinformasjon* på skjermen.

Vinduene i *Hjelp* har samme struktur som kategoriene i Internett-tjenester.

Bruk menyen til venstre i *Hjelp* til å vise beskrivelser og instruksjoner om alle funksjonene i Internett-tjenester.