

Xerox® ColorQube™ 9301/9302/9303 Internet Services



©2010 Xerox Corporation. Wszystkie prawa zastrzeżone. Prawa do materiałów niepublikowanych zastrzeżone zgodnie z przepisami o prawach autorskich Stanów Zjednoczonych. Zawartość niniejszej publikacji nie może być powielana w żadnej formie bez zgody firmy Xerox Corporation.

XEROX®, XEROX and Design® i ColorQube® są znakami handlowymi firmy Xerox Corporation w Stanach Zjednoczonych i/lub innych krajach.

Co pewien czas w niniejszym dokumencie będą wprowadzane zmiany. Poprawki, niedokładne dane techniczne i błędy drukarskie zostaną poprawione w kolejnych edycjach.

Wersja dokumentu 1.0: wrzesień 2010

Spis treści

Wstęp	230
Dostęp do usług internetowych	230
Stan	231
Strona powitania	231
Opis i sygnały	231
Informacje o zliczaniu	231
Liczniki eksploatacyjne	232
Konfiguracja	232
Materiały eksploatacyjne	232
Tace	233
Strony informacyjne	233
Rozwiązania SMart eSolutions	233
Prace	235
Prace bieżące	235
Zapisane prace	235
Drukowanie	236
Skanowanie	236
Spis adresów	237
Właściwości	237
Pomoc	238
Pomoc	238

Wstęp

Oprogramowanie Internet Services wykorzystuje wbudowany serwer HTTP. Dzięki temu ColorQube™ 9301/9302/9303 komunikuje się poprzez przeglądarkę, dając użytkownikowi dostęp do Internetu lub intranetu.

Wpisanie adresu IP urządzenia, jak i adresu URL w przeglądarce zapewnia bezpośredni dostęp do urządzenia.

Oprogramowania Internet Services pozwala użytkownikom korzystać z wielu funkcji, w tym między innymi:

- Sprawdzać stan urządzenia, informacje rozliczeniowe oraz stan materiałów eksploatacyjnych.
- Wysłać zadania drukowania przez Internet lub intranet.
- Konfigurować publiczną książkę adresową, importując istniejący zbiór adresów lub dodając pojedyncze wpisy.
- Tworzyć, modyfikować i usuwać szablony skanowania pracy.
- Wprowadzać własne ustawienia dla np. oszczędzania energii, podajników papieru czy czasu oczekiwania.

System pomocy dla oprogramowania Internet Services opisuje wszystkie dostępne opcje i funkcje.

Dostęp do usług internetowych

Przed połączeniem z oprogramowaniem Internet Services urządzenie należy podłączyć do sieci obsługującej protokoły TCP/IP oraz HTTP. Wymagana jest również stacja robocza z dostępem do Internetu za pomocą protokołu TCP/IP lub intranetu. Aby skorzystać z oprogramowania Internet Services:

1. Otwórz przeglądarkę internetową stacji roboczej.

2. W polu adresu URL wpisz `http://`, a następnie adres IP urządzenia. Przykład: jeśli adres IP to 192.168.100.100, w polu adresu URL wpisz: `http://192.168.100.100`.



3. Naciśnij **Enter**, aby przejść do strony głównej.

Na ekranie pojawi się lista opcji oprogramowania Internet Services.

Uwaga Aby odszukać adres IP urządzenia, wydrukuj raport dla konfiguracji. Aby dowiedzieć się więcej, zajrzyj do przewodnika [Stan zadań i urządzeń](#).

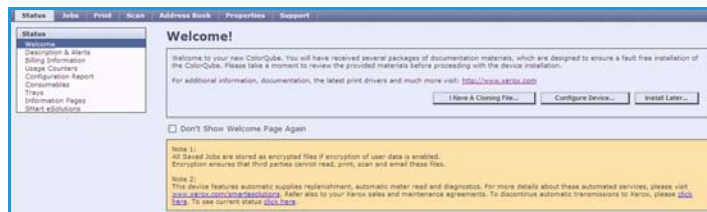
Stan

Opcja *Stanu* pozwala odczytać informacje o urządzeniu.

Strona powitania

Strona powitalna zawiera informacje odnośnie konfiguracji oraz instalacji urządzenia.

Po przejrzaniu zawartości możesz ją wyłączyć, korzystając z opcji **Nie wyświetlaj strony powitalnej**.



Opis i sygnały

Opis problemów lub *Sygnałów* urządzenia.



Informacje o zliczaniu

Numer seryjny urządzenia, liczba wydruków czarno-białych i kolorowych.



Liczniki eksploatacyjne

Dostarczają szczegółowych danych na temat użytkowania urządzenia, takich jak liczba kopiowanych i drukowanych stron, liczba faksów czy dużych arkuszy.

Counter	Count
Total Impressions	4250
Black Impressions	1019
Black Copied Impressions	678
Black Printed Impressions	330
Color Impressions	3240
Color Copied Impressions	1363
Color Printed Impressions	3883
Embedded Fax Impressions	10
Internet Fax Impressions	0
Server Fax Impressions	0
Large Impressions	36
Black Large Impressions	0
Color Large Impressions	36
Stored Image Printed Impressions	0
Black Stored Image Printed Impressions	0
Color Stored Image Printed Impressions	0
Black Copied Sheets	595
Color Copied Sheets	1354
Black Printed Sheets	256
Color Printed Sheets	3286
Embedded Fax Sheets	10
Black Copied 2 Sided Sheets	8
Color Copied 2 Sided Sheets	239
Black Printed 2 Sided Sheets	2
Color Printed 2 Sided Sheets	669
Embedded Fax 2 Sided Sheets	0
Black Copied Large Sheets	0
Color Copied Large Sheets	0
Black Printed Large Sheets	0
Color Printed Large Sheets	26
Embedded Fax Large Sheets	0

Konfiguracja

W tej części znajdują się opcje konfiguracji urządzenia, istnieje możliwość wydrukowania raportu.

Configuration Option	Link
AD2 Us	LDAP
Accounting	LDAP/ED
Accounting	Machine Certificates
Audit Log	Machine Hardware
Authentication Configuration	Machine Profile
Authentication Method	Machine UI Authentication
Common User Data	Machine Upgrades
Connectivity Physical Connections	Media Trays
Connectivity Protocols	Microsoft Networking
Embedded Fax	NetWare
Encryption	NTP
Extensible Service Setup	ECI
FTP	DNS
General Setup	PostScript
HTTP	Printing
Image Overlay	Raw IP Printing
Internet Fax	Report Profile
IP Filtering	Saved Jobs for Reprint
IP Sec	Scan to E-mail
	Scan to Home
	Scan to Mailbox
	Security
	Server Fax
	Services
	SIP
	SMTP
	SMB
	Software Versions
	SSDP
	TCP/IP v4
	TCP/IP v6
	Web Services
	Web Services on Device
	WINS
	Workflow Scanning
	XPS (VM Paper Specification)

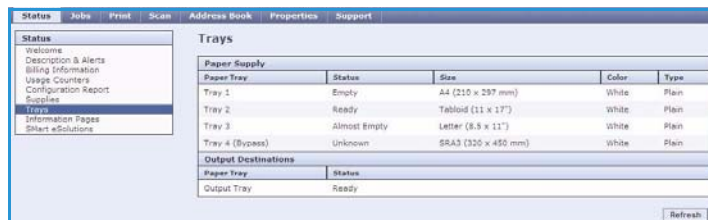
Materiały eksploatacyjne

Dane na temat stanu materiałów eksploatacyjnych, takich jak tusz stały czy moduł czyszczący.

Component	Status	Life Remaining	Estimated Pages / Days
ColorQube Ink			
Magenta Ink	OK	0 1 2 3 4 5 6 sticks	11138 56
Cyan Ink	OK	0 1 2 3 4 5 6 sticks	32480 164
Yellow Ink	OK	0 1 2 3 4 5 6 sticks	32044 167
Black Ink	OK	0 1 2 3 4 5 6 sticks	40060 203
Cleaning Unit			
Cleaning Unit	OK	0 25 50 75 100%	
Document Feeder Feed Roller			
Document Feeder Feed Roller	OK	0 25 50 75 100%	147000 703

Tace

W tym miejscu znajdują się informacje o stanie wszystkich podajników papieru. Zawiera także informacje dotyczące nośników w tacach oraz ustawień.

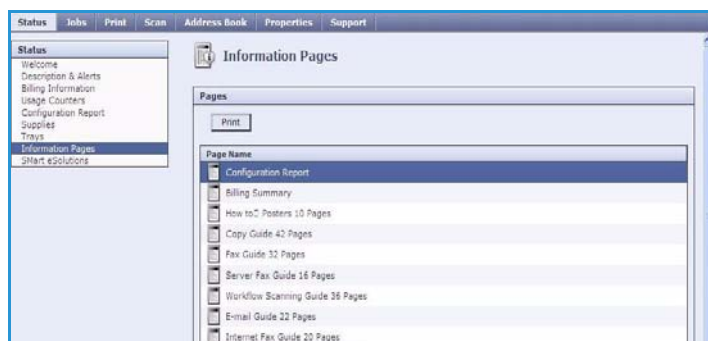


Strony informacyjne

Użycie tej opcji pozwala wydrukować poszczególne przewodniki zawierające informacje dotyczące usług i funkcji urządzenia ColorQube™ 9301/9302/9303.

Znajdziesz tu również strony testowe, pozwalające sprawdzić jakość druku czy ustawienia kolorów.

Zaznacz wybrany przewodnik lub stronę testową, a następnie wybierz polecenie **Print** (Drukuj).

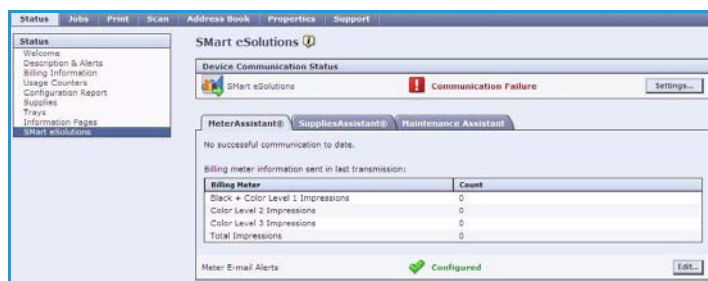


Rozwiązania Smart eSolutions

Rozwiązania Smart eSolutions umożliwiają automatyczne wysyłanie danych do firmy Xerox w celu zliczania, śledzenia ilości materiałów eksploatacyjnych oraz ich uzupełniania, a także rozwiązywania problemów.

Rozwiązania Smart eSolutions udostępniają następujące funkcje:

- **Meter Assistant™** - automatycznie wysyła do firmy Xerox odczyty liczników z urządzeń podłączonych do sieci. To rozwiązanie eliminuje potrzebę ręcznego zbierania i raportowania danych liczników.
- **Supplies Assistant™** - zarządza zapasem atramentu i innych materiałów oraz monitoruje rzeczywiste użycie.
- **Maintenance Assistant** (Asystent konserwacji) - monitoruje urządzenie i raportuje informacje diagnostyczne do firmy Xerox za pośrednictwem sieci. Asystent konserwacji może także służyć do rozwiązywania problemów w trybie on-line przez nawiązanie połączenia z firmą Xerox oraz do pobierania informacji dotyczących działania urządzenia.



Meter Assistant™

Usługa Meter Assistant™ udostępnia szczegółowe informacje, wraz z datami, godzinami i liczbą, dotyczące wysłanych obrazów. Dane liczników są rejestrowane w systemie zarządzania usługami Xerox. Służy do fakturowania umów dotyczących usług podlegających zliczaniu, a także do oceny zużycia materiałów eksploatacyjnych względem użycia drukarki.

Istnieje możliwość skonfigurowania powiadomień email, informujących o następujących zmianach:

- **Billing meter reads reported** (Utworzono raport liczników) - to powiadomienie jest generowane, gdy zostały odczytane wartości liczników. Urządzenie można skonfigurować tak, aby automatycznie oferowało odczyty liczników na żądanie serwera komunikacji Xerox.
- **Smart eSolutions enrollment is cancelled** (Anulowano rejestrację w usługach Smart eSolutions) - to powiadomienie jest generowane, gdy stan zostanie zmieniony z „Enrolled” (Zarejestrowany) na „Not Enrolled” (Wyrejestrowany).
- **Smart eSolutions communication error has occurred** (Wystąpił błąd komunikacji z usługami Smart eSolutions) - to powiadomienie jest generowane w przypadku wystąpienia błędu komunikacji.

Więcej informacji na temat ustawień usługi Meter Assistant™ znajduje się w [Podręczniku administratora systemu](#).

Supplies Assistant™

Usługa Supplies Assistant™ - umożliwia aktywne zarządzanie zapasem atramentu i innych materiałów, co zapewnia, że nigdy ich nie zabraknie. Monitoruje użycie materiałów eksploatacyjnych i automatycznie zamawia je w oparciu o rzeczywiste zużycie.

Istnieje możliwość wyświetlenia najnowszych informacji o użyciu materiałów eksploatacyjnych wysłanych do firmy Xerox. Wybranie przycisku **Refresh** (Odśwież) powoduje wyświetlenie najbardziej aktualnych informacji.

Więcej informacji na temat ustawień usługi Supplies Assistant™ znajduje się w [Podręczniku administratora systemu](#).



Asystent konserwacji

Asystent konserwacji monitoruje urządzenie i powiadamia serwis Xerox o potencjalnych problemach. Automatyzuje procesy powiadomień, rozwiązywania problemów i naprawy, minimalizując przestoje w pracy urządzenia.

- W razie wystąpienia problemu można użyć opcji **Send Diagnostics Information to Xerox...** (Wyślij informacje diagnostyczne do firmy Xerox...), aby natychmiast wysłać informacje pomocne w rozwiązywaniu problemów.
- Użyj przycisku **Start an Online Troubleshooting session at www.xerox.com...** (Rozpocznij sesję on-line rozwiązywania problemów na stronie www.xerox.com...), aby uzyskać dostęp do witryny Xerox i pomoc w rozwiązaniu problemów z urządzeniem.
- Użyj przycisku **Download File to Your Computer...** (Pobierz plik do komputera...), aby zapisać lub wyświetlić plik CSV zawierający szczegółowe informacje dotyczące użycia urządzenia i ewentualnych problemów z urządzeniem.
- Wybranie przycisku **Refresh** (Odśwież) powoduje wyświetlenie aktualnego stanu.



Więcej informacji na temat ustawień usługi Asystent konserwacji znajduje się w [Podręczniku administratora systemu](#).

Prace

Opcja *Jobs* (Prace) pozwala odczytać informacje o wszystkich nieukończonych zadaniach z listy dla danego urządzenia. Obejmuje to również zapisane zadania

Prace bieżące

Opcja ta pozwala sprawdzić stan danego zadania. Lista *Incomplete Jobs* (Niewykonane prace) zawiera bieżące prace oraz informacje o ich stanie.



Zapisane prace

Zadania, które zostały zachowane w pamięci urządzenia można przeglądać dzięki opcji *Saved Jobs* (Zapisane prace). *Zapisane prace* można zaznaczyć, wydrukować, usunąć, skopiować lub przesunąć.

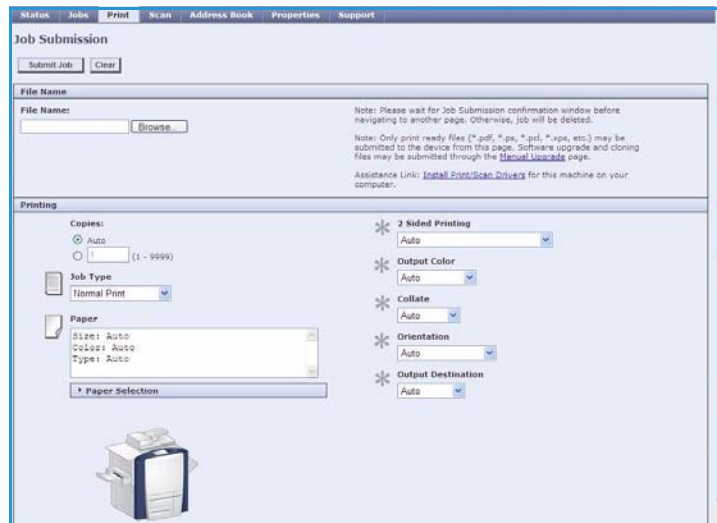
Aby uzyskać informacje dotyczące tworzenia zapisanych prac i zarządzania nimi, patrz [Zapisywanie prac do użytku z opcją Drukuj z...](#) na stronie 213.

Drukowanie

Opcja *Print* (Drukuj) pozwala wysłać do drukarki zadanie gotowe do druku, np. plik PDF lub PostScript (za pomocą Internetu). Możesz wysłać zadanie z twojego komputera lub zdalnej lokalizacji.

Aby skorzystać z opcji *Job Submission* (Wysyłanie pracy):

- Wpisz nazwę pliku lub zadania, które ma być wydrukowane. Możesz również skorzystać z opcji **Browse** (Przeglądaj), aby odszukać dany plik.
- W razie potrzeby ustaw opcje drukowania.
- Wybierz opcję **Submit Job** (Wyślij pracę), aby je przesłać do drukarki za pomocą Internetu.

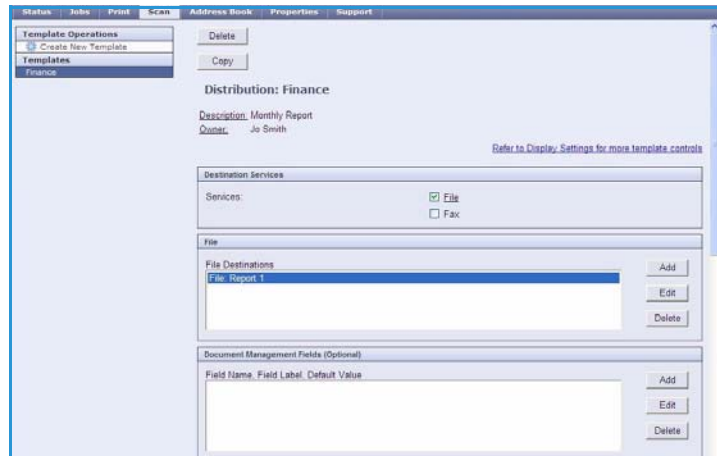


Skanowanie

Scan (Skanowanie) pozwala wyświetlić wszystkie szablony *skanowania pracy* utworzone za pomocą oprogramowania Internet Services.

Użyj opcji skanowania do tworzenia, modyfikacji, kopiowania lub usuwania tych szablonów.

Więcej informacji na temat opcji skanowania zawarto w przewodniku [Skanowanie pracy](#).



Spis adresów

Urządzenie obsługuje dwa rodzaje książek adresowych:

- Wewnętrzna - globalna książka adresowa dzięki usłudze LDAP.
- Publiczna - utworzona z listy nazwisk i adresów zapisanych w formacie .CSV.

Karta *Address Book* (Spis adresów) jest wykorzystywana do konfiguracji i zarządzania publicznym spisem adresów. Plik musi być zapisany w formacie .CSV, aby urządzenie było w stanie odczytać jego zawartość. Urządzenie musi mieć dostęp zarówno do serwera LDAP jak i publicznego spisu adresów. Jeśli obydwie zostaną skonfigurowane, użytkownik będzie mieć możliwość wyboru jednej z nich podczas ustalania odbiorców wiadomości.



Dalsze informacje dotyczące spisu adresów zawarto w [podręczniku administratora systemu](#).

Właściwości

Opcja *Properties* (Właściwości) udostępnia wszystkie ustawienia, konfiguracje i wartości domyślne niezbędne do skonfigurowania urządzenia. Są one chronione nazwą użytkownika i hasłem. Może je zmieniać tylko administrator systemu.

Więcej informacji dotyczących konfigurowania urządzenia znajduje się w [Przewodniku administratora systemu](#).

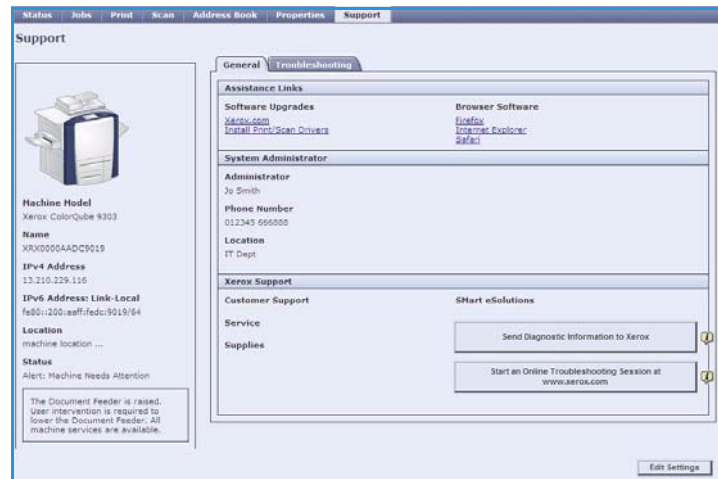


Pomoc

Opcja *Support* (Pomoc) udostępnia karty **General** (Ogólne) i **Troubleshooting** (Rozwiązywanie problemów).

Na karcie **General** (Ogólne) są wyświetlone nazwa i numer telefonu administratora systemu oraz numery telefonów *Obsługi klienta* oraz *Materiałów eksploatacyjnych*.

Użyj karty **Troubleshooting** (Rozwiązywanie problemów), aby uzyskać dostęp do raportów i informacji ułatwiających zidentyfikowanie problemów z urządzeniem oraz ich rozwiązanie.



Pomoc

Przycisk **Pomocy** pozwala uzyskać dostęp do ekranów *Pomoc*.

Struktura menu *Pomocy* odpowiada budowie opcji dla oprogramowania Internet Services.

Skorzystaj z menu po lewej stronie ekranu *Pomoc*, aby przejść do opisów i wskazówek odnośnie wszystkich opcji oraz funkcji związanych z oprogramowaniem Internet Services.