

Os serviços disponíveis podem variar de acordo com a configuração da impressora. Para obter detalhes sobre serviços e configurações, consulte o *Guia do Usuário*.



- 1** **A Página Inicial de Serviços** exibe os principais serviços como, por exemplo, cópia, digitalização e fax.
- Serviços** retorna ao serviço ativo a partir da tela Status do Trabalho ou Status da Máquina ou a um serviço pré-configurado.
- Status do Trabalho** exibe os trabalhos ativos, retidos e concluídos.
- Status da Máquina** exibe as configurações e as informações.



As teclas alfanuméricas são usadas para inserir as quantidades de cópias, números de fax e outras informações numéricas.

C (limpar) exclui os valores numéricos ou o último dígito inserido.

- 2** **Idioma** altera o idioma da tela de seleção por toque e as configurações do teclado.
- 3** **Login/Logout** acessa os recursos protegidos por senha.
- 4** **Ajuda (?)** exibe informações adicionais sobre a seleção ou o serviço atual.
- 5** **Economia de energia** entra ou sai do modo de economia de energia.



Limpar Tudo exclui as configurações anteriores e alteradas do serviço atual. Pressione duas vezes para restaurar todos os recursos para os padrões e excluir as digitalizações atuais.

Iniciar inicia o trabalho selecionado.

Parar para temporariamente o trabalho atual. Siga a mensagem na tela para cancelar ou retomar seu trabalho.

Interromper Impressão interrompe o trabalho de impressão atual para executar um trabalho mais urgente.

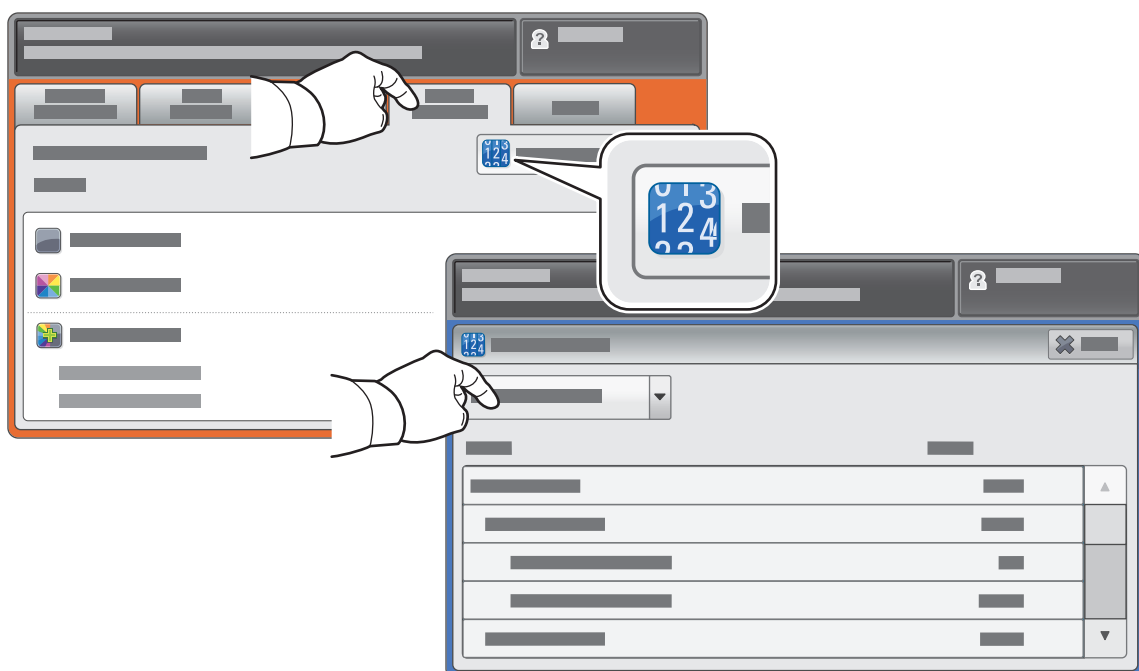
O menu Status da Máquina fornece acesso ao status dos suprimentos, informações da impressora e configurações. Alguns menus e configurações necessitam que se faça login usando o nome e a senha do administrador.



Informações de faturamento e uso

No menu Status da Máquina, toque na guia **Informações de Faturamento** para obter as contagens de impressão básicas. Toque no botão **Contadores de Uso** para obter as contagens de uso detalhadas. O menu suspenso fornece mais categorias de contagem.

Consulte o *Guia do Usuário* para obter explicações detalhadas sobre impressões em Cores Níveis 1 a 3.



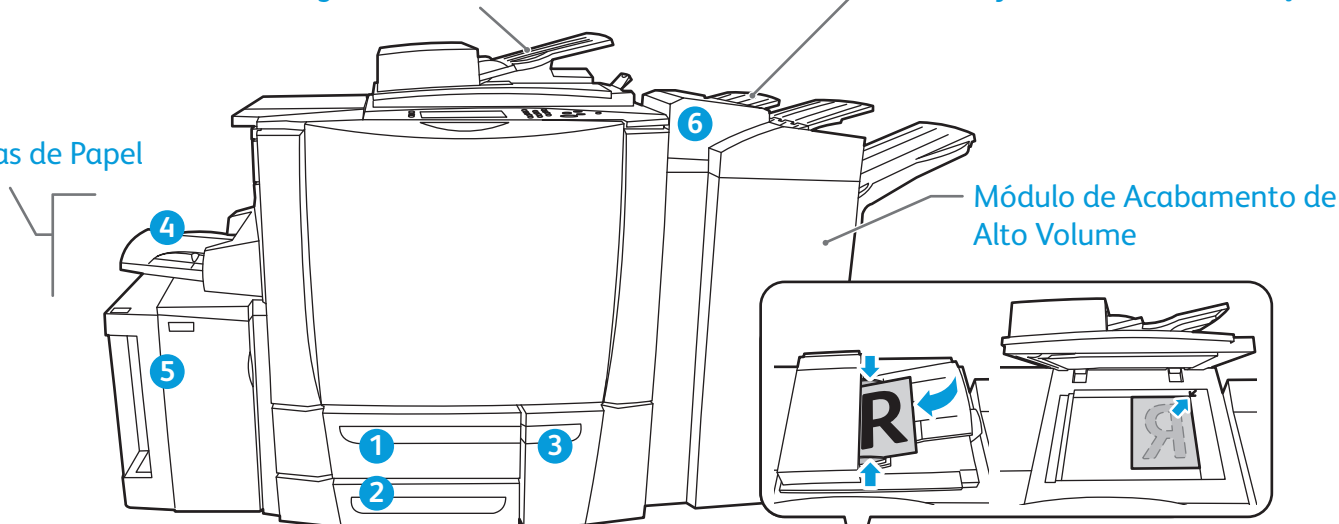
Roteiro da impressora

Os acessórios opcionais podem fazer parte da configuração da sua impressora. Para obter detalhes, consulte o *Guia do Usuário*.

Alimentador Automático de Originais em Frente e Verso

Bandeja 6 (Módulo de inserção)

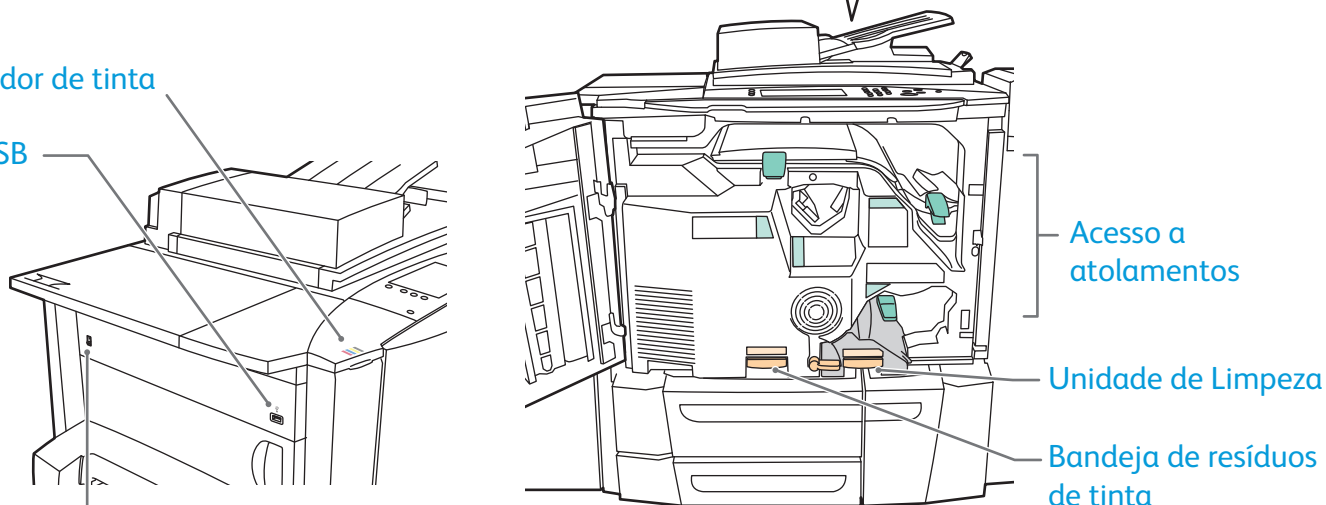
Bandejas de Papel



Módulo de Acabamento de Alto Volume

Carregador de tinta

Porta USB



Botão Ligar



Para economizar tinta, deixe a impressora sempre ligada. Para reiniciar usando Reinicialização Rápida, pressione o botão **Economia de energia** para despertar a impressora, se necessário, e pressione-o novamente. Toque em **Reinicialização Rápida** na tela de seleção por toque e, em seguida, em **Reiniciar**. Se o processo não começar dentro de 30 segundos, reinicie usando o botão Ligar.

Manuseio do Papel

Para obter uma lista completa de papéis que funcionam com a impressora, consulte a Recommended Media List (Lista de materiais recomendados) em:

www.xerox.com/paper (EUA/Canadá)

www.xerox.com/europaper

Para obter detalhes sobre bandejas e papel, consulte o *Guia do Usuário*.

Colocação do Papel

1

2

Confirme ou altere as configurações de tamanho e de tipo, se necessário.

3

Windows

Mac

Ao imprimir, selecione as opções no driver de impressão.

Para obter melhores resultados, ventile as bordas do papel. Regule as guias para ajustar o tamanho do papel. Não coloque papel acima da linha de preenchimento máximo.

Orientação do Papel

Timbrado


Pré-perfurado

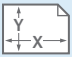
Envelope

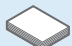
Diagram illustrating paper orientation options: Timbrado (Registration mark), Pré-perfurado (Pre-punched), and Envelope. The Envelope section shows a warning symbol and two red 'no' symbols indicating incorrect loading methods.



Para obter detalhes, consulte o capítulo *Cópia* no *Guia do Usuário* localizado no *Software and Documentation disc* (CD de software e documentação) ou on-line.

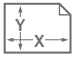
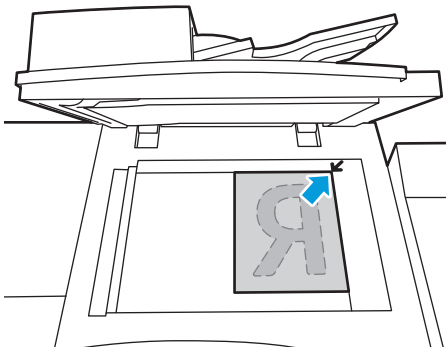
1

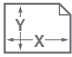
 **50–160 g/m²**
(13 lb.–43 lb. Bond)

 **X: 110–432 mm (4.33–17 in.)**
Y: 136–297 mm (5.35–11.69 in.)

 **≤100 (80 g/m²)**


 

 **X: 432 mm (17 in.)**
Y: 297 mm (11.69 in.)

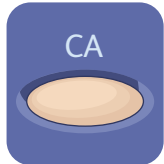
Coloque o original.

2

2.1 

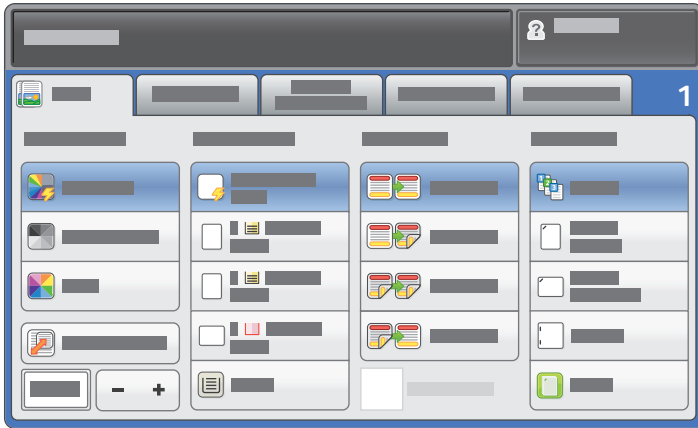
2.2 

Pressione **Página inicial de serviços** e, em seguida, toque em **Cópia**.



Limpar Tudo exclui as configurações anteriores e alteradas do serviço atual.

3



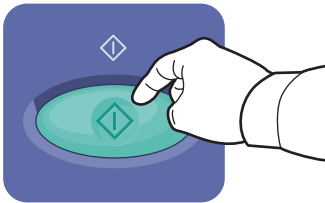
Altere as configurações, como necessário.

4



Selecione o número de cópias.

5



Pressione Iniciar.

Parar para temporariamente o trabalho atual.

Interromper Impressão interrompe ou retoma o trabalho atual.

A diagram showing two button states. The top button is blue with a red diamond icon and the text "Parar para temporariamente o trabalho atual." below it. The bottom button is blue with a white diamond icon and the text "Interromper Impressão interrompe ou retoma o trabalho atual." below it.


A impressora é conectada tipicamente a uma rede em vez de a um único computador. Assim, você seleciona um destino para a imagem digitalizada na impressora.

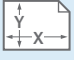
Este guia aborda técnicas para digitalizar documentos sem preparar configurações especiais:

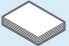
- Digitalização de documentos para um endereço de e-mail.
- Digitalização de documentos para um Favorito salvo, uma lista de Catálogo de Endereços ou uma unidade flash USB.
- Digitalização de documentos para a pasta Pública no disco rígido da impressora e recuperá-los usando seu navegador da Web.


Para obter mais detalhes e mais configurações de digitalização, consulte o capítulo *Digitalização* no *Guia do Usuário*. Para obter detalhes sobre o catálogo de endereços e a configuração do modelo de fluxo de trabalho, consulte o *Guia do Administrador do Sistema*.

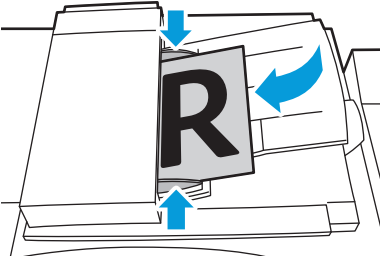
1

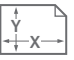
 **50–160 g/m²**
(13 lb.–43 lb. Bond)

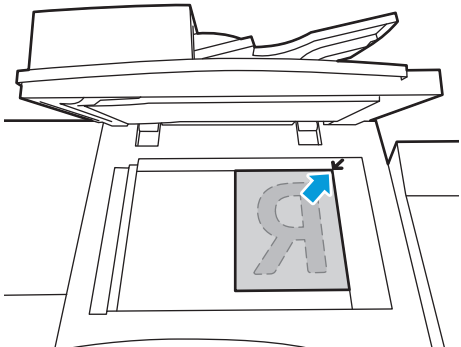
 X: 110–432 mm (4.33–17 in.)
Y: 136–297 mm (5.35–11.69 in.)

 ≤100 (80 g/m²)





 X: 432 mm (17 in.)
Y: 297 mm (11.69 in.)



Coloque o original.

2

2.1



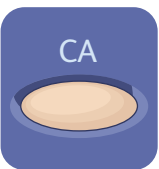
2.2



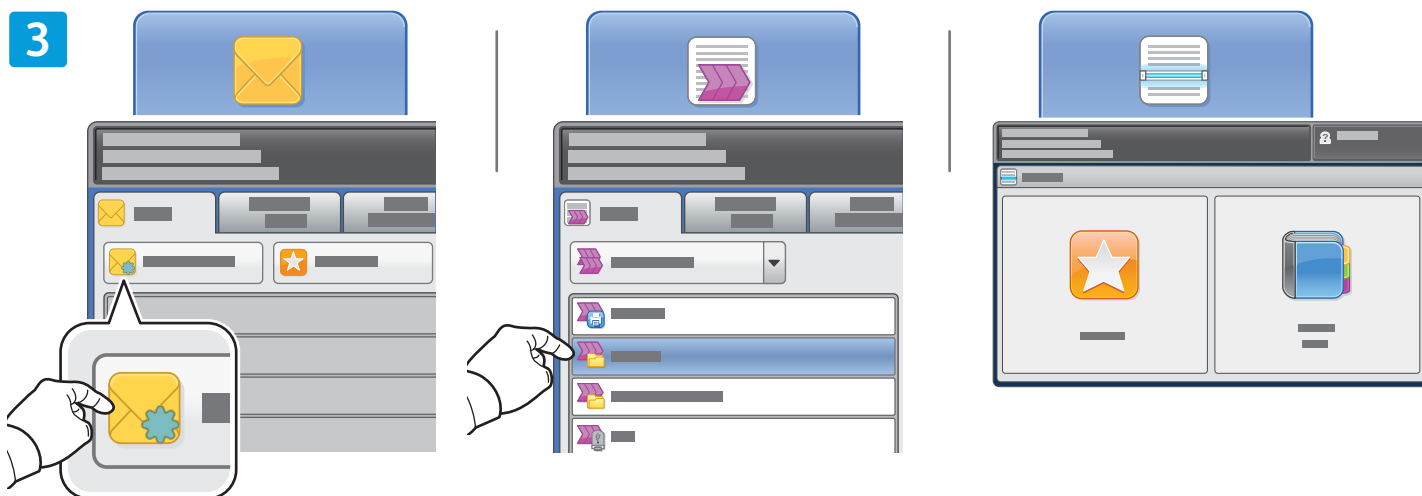




Pressione **Página inicial de serviços** e, em seguida, toque em **E-mail** para enviar a digitalização por e-mail ou **Digitalização de Fluxo de Trabalho** para digitalizar para a pasta **_PUBLIC** ou para uma unidade flash USB. Toque em **Digitalizar para se** o destino da digitalização estiver armazenado no Catálogo de Endereços ou salvo como um Favorito.



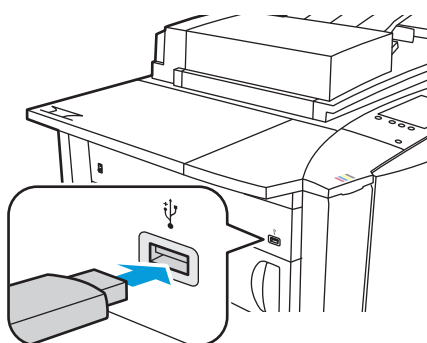
Limpar Tudo exclui as configurações anteriores e alteradas do serviço atual.



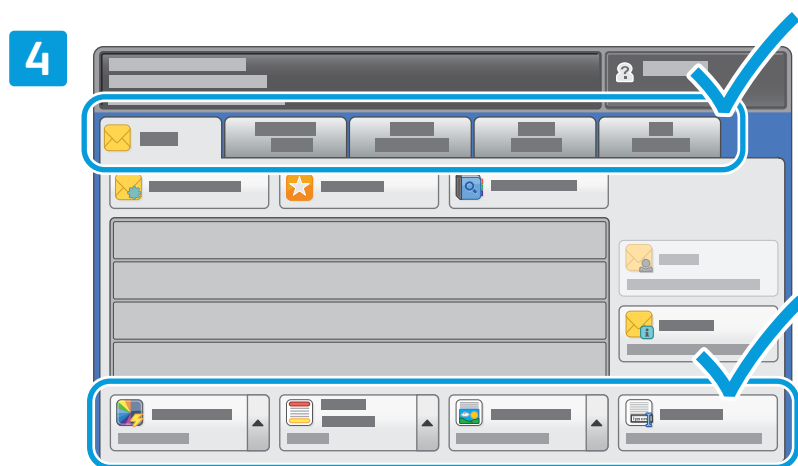
Para enviar um e-mail, toque em **Novo Destinatário** e, em seguida, insira o endereço usando o teclado da tela de seleção por toque. Toque em **Adicionar+** para adicionar endereços à lista e, em seguida, toque em **Fechar**.

Utilize o Catálogo de Endereços ou os Favoritos para inserir endereços de e-mail salvos.

Para Digitalização de Fluxo de Trabalho, toque em **_PUBLIC** ou insira a unidade flash USB e toque em **USB**.



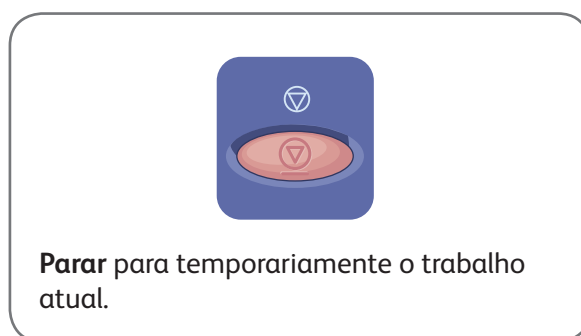
Para Digitalizar para, toque em **Favoritos** ou **Catálogo de Endereços** para inserir os endereços de e-mail salvos.



Altere as configurações, como necessário.



Pressione **Iniciar**.



Recuperação de Arquivos Digitalizados

Para recuperar suas imagens digitalizadas da pasta `_PUBLIC`, use os Serviços do CentreWare na Internet para copiar os arquivos digitalizados da impressora para o computador. Você também pode usar os Serviços do CentreWare na Internet para configurar caixas postais pessoais e modelos de digitalização de fluxo de trabalho. Para obter detalhes, consulte o *Guia do Usuário*.

1

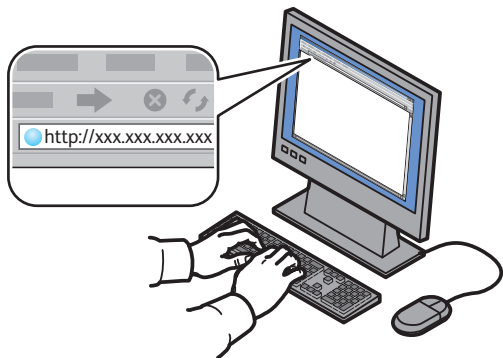


Observe o endereço IP da impressora na tela de seleção por toque.



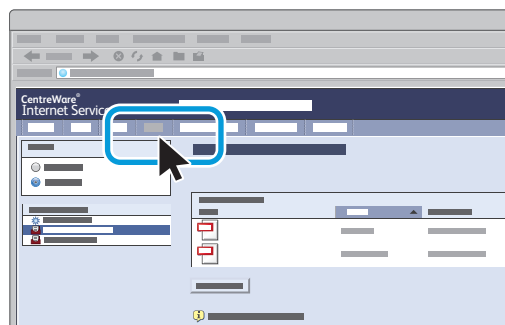
Se o Endereço IP não aparecer no canto esquerdo superior da tela de seleção por toque, pressione **Status da Máquina** e verifique o campo de informações.

2



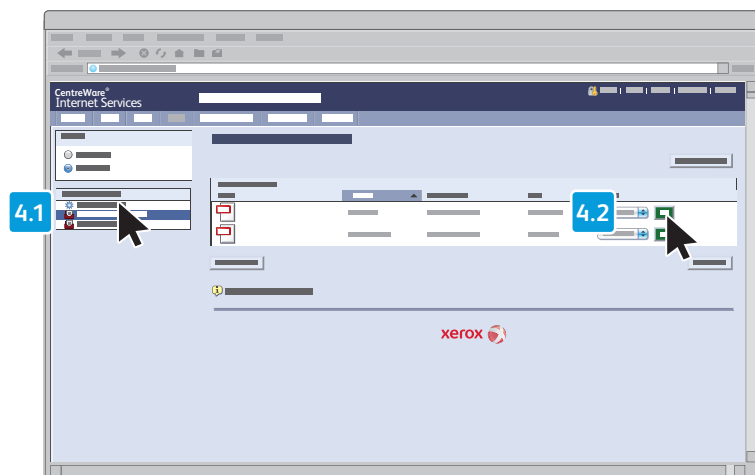
Digite o endereço IP da impressora em um navegador da Web e, em seguida, pressione **Entrar** ou **Retornar**.

3

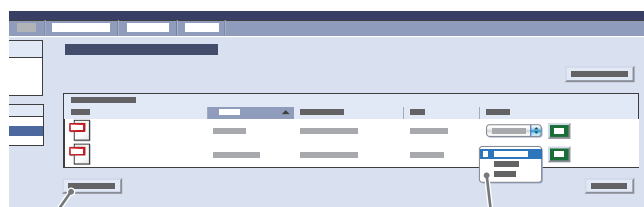


Clique na guia **Digitalizar**.

4



Selecione a **Pasta pública padrão** e, em seguida, clique em **Ir** para fazer download da digitalização.



Clique em **Atualizar exibição** para atualizar a lista.

Selecione **Download** para salvar o arquivo no computador.

Selecione **Reimprimir** para imprimir novamente o arquivo salvo.

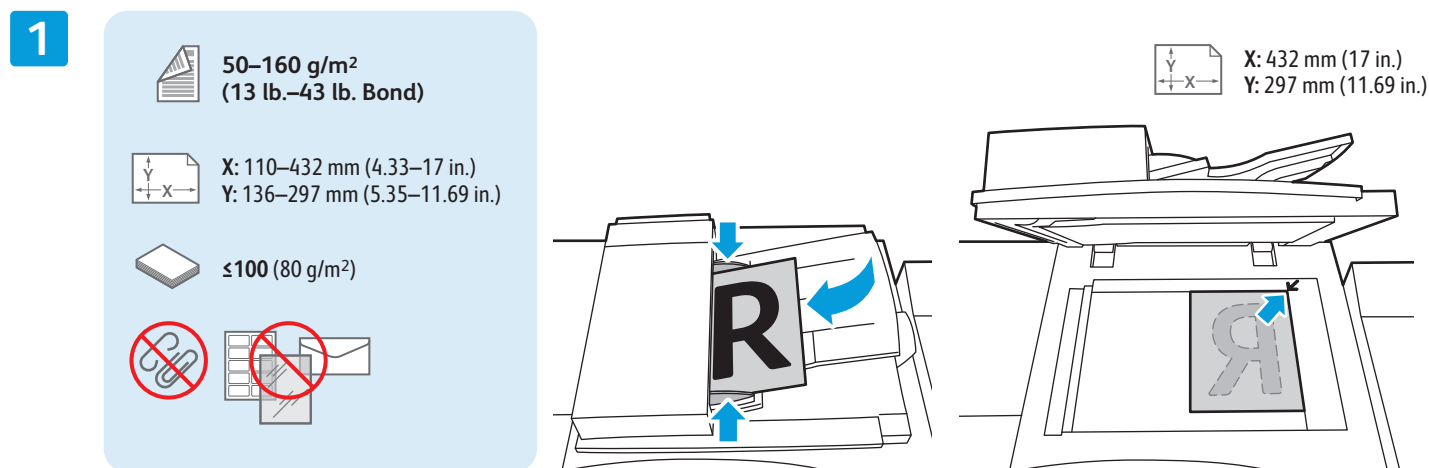
Selecione **Excluir** para remover permanentemente o trabalho armazenado.

Envio de fax

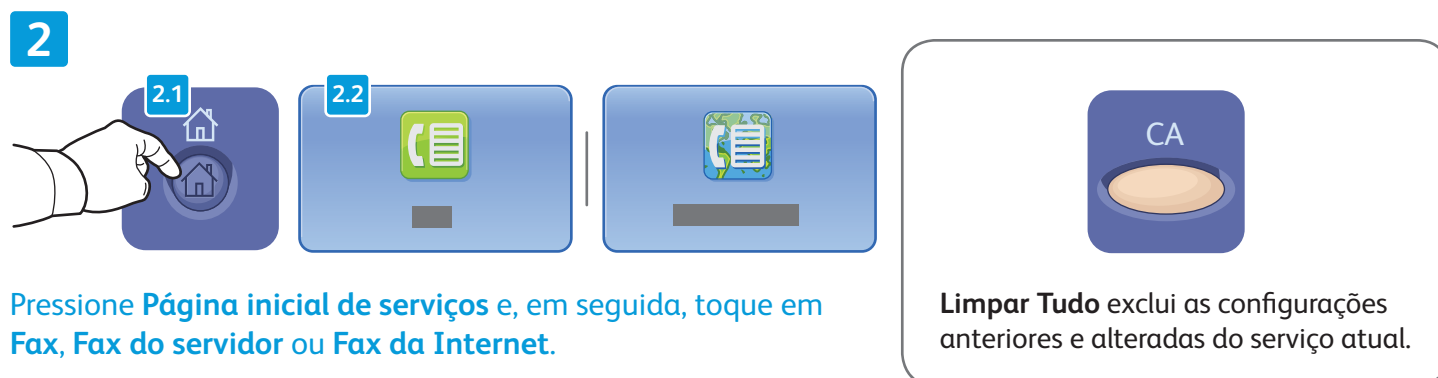
Você pode enviar um fax de uma das seguintes maneiras:

- **Fax Embutido** digitaliza o documento e o envia diretamente para uma máquina de fax.
- **Fax do Servidor** digitaliza o documento e o envia para um servidor de fax, que transmite o documento para uma máquina de fax.
- **Fax da Internet** digitaliza o documento e o envia por e-mail para um destinatário.
- **LAN Fax** envia o trabalho atual de impressão como um fax.

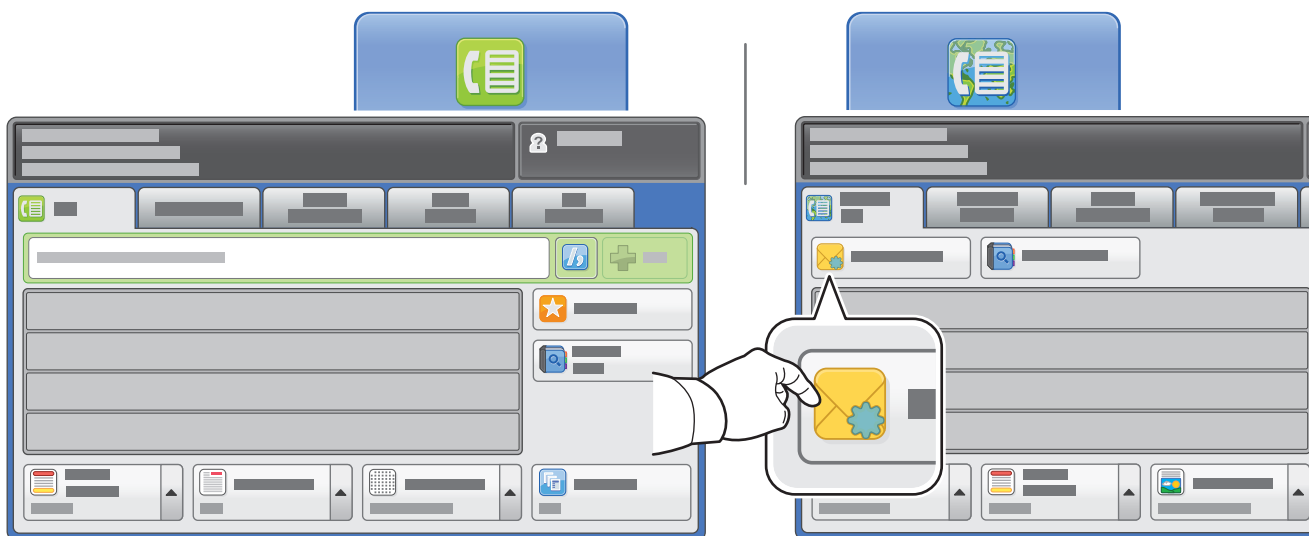
Para obter detalhes, consulte o capítulo *Envio de fax* no *Guia do Usuário*. Para obter detalhes sobre LAN Fax, consulte o software do driver de impressão. Para obter detalhes sobre a configuração do fax e as configurações avançadas, consulte o *Guia do Administrador do Sistema*.



Coloque o original.



3

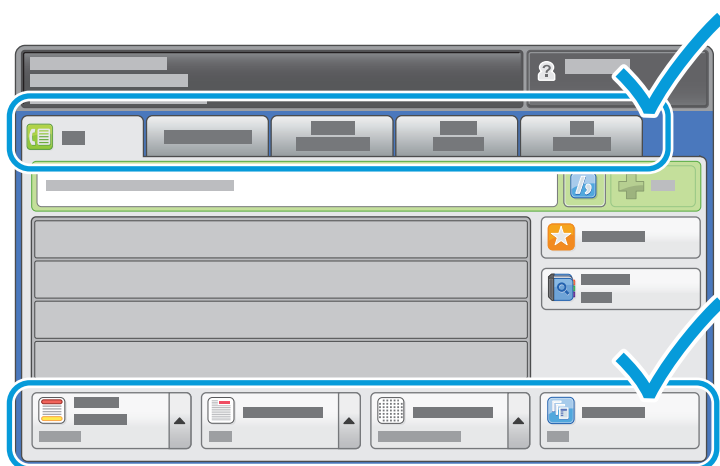


Para inserir números de fax, utilize o teclado alfanumérico. Toque em **Caracteres de Discagem** para inserir caracteres especiais. Toque em **Adicionar+** para adicionar números extras.

Para endereços de e-mail de Fax da Internet, toque em **Novo Destinatário** e, em seguida, insira o endereço usando o teclado da tela de seleção por toque. Toque em **Adicionar+** para adicionar endereços à lista e, em seguida, toque em **Fechar**.

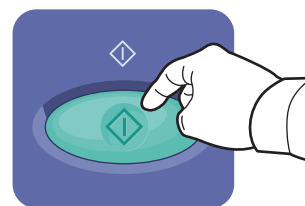
Utilize o Catálogo de Endereços ou os Favoritos para inserir números armazenados ou endereços de e-mail.

4

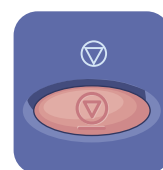


Altere as configurações, como necessário.

5



Pressione **Iniciar**.



Parar para temporariamente o trabalho atual.

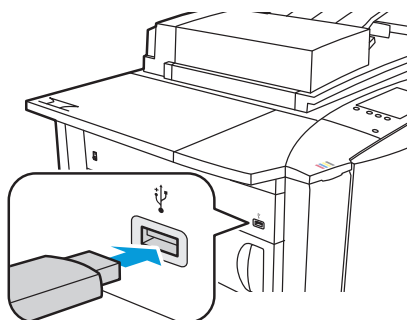
Xerox® ColorQube® 9301 / 9302 / 9303

Impressão de USB



Você poderá imprimir arquivos .pdf, .tiff, .ps e .xps diretamente a partir de uma unidade flash USB.. Para obter mais informações, consulte o capítulo *Impressão* no *Guia do Usuário* localizado no *Software and Documentation disc* (CD de software e documentação) ou on-line. Para configurar esse recurso, consulte o *Guia do Administrador do Sistema*.

1



Insira a unidade flash USB na porta USB



Não remova a unidade flash USB durante a leitura. Os arquivos poderão ser danificados.

2



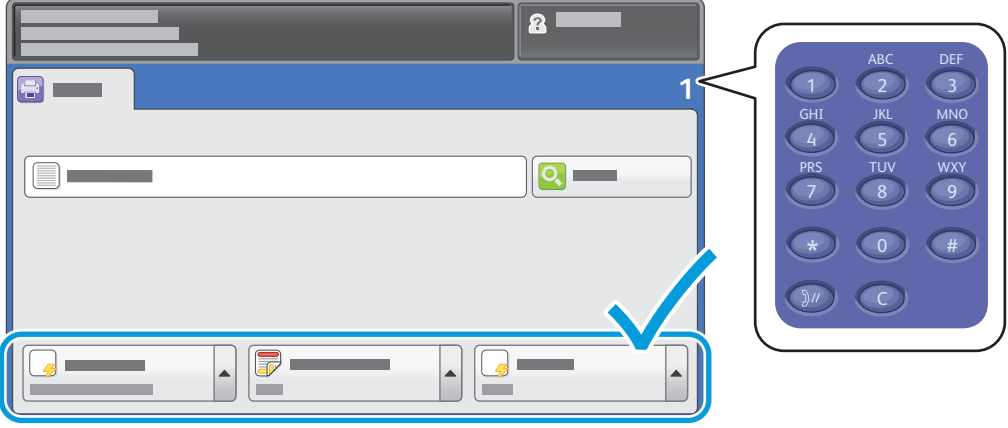
Pressione **Página inicial de serviços** e, em seguida, toque em **Imprimir de**.

3



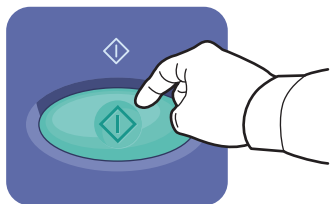
Toque em **Unidade USB** e, em seguida, selecione um arquivo ou uma pasta.

4



Assim que o arquivo desejado for selecionado, ajuste a quantidade de trabalho e selecione as configurações de impressão desejadas.

5



Pressione **Iniciar**.

Parar para temporariamente o trabalho atual.

Interromper Impressão interrompe ou retoma o trabalho atual.

The diagram shows two buttons on a blue control panel. The top button is red and has a white diamond icon with a downward arrow. The bottom button is blue and has a white icon of a lightning bolt striking a line.