

Версия 1.0
09/10



Xerox® ColorQube™ 9301/9302/9303

Служба Internet Services



© Xerox Corporation 2010 г. Все права защищены. Защита прав на неопубликованные материалы обеспечивается в соответствии с законами об авторских правах США. Воспроизведение содержимого данной публикации в любой форме без разрешения корпорации Xerox запрещено.

XEROX®, XEROX and Design® и ColorQube® являются товарными знаками Xerox Corporation в США и/или других странах.

В этот документ периодически вносятся изменения. Изменения и исправления технических неточностей и типографических ошибок будут внесены в последующие редакции.

Версия документа 1.0: сентябрь 2010 г.

Содержание

Введение	240
Подключение к интернет-службам	240
Состояние	241
Приветствие	241
Описание и предупреждения	241
Информация по счетам	241
Счетчики использования	242
Конфигурация	242
Расходные материалы	242
Лотки	243
Информационные страницы	243
SMart eSolutions	243
Работы	246
Выполняемые работы	246
Сохраненные работы	246
Печать	246
Сканирование	247
Адресная книга	247
Свойства	248
Поддержка	248
Справка	248

Введение

Служба Internet Services использует встроенный сервер HTTP устройства. Это позволяет взаимодействовать с ColorQube™ 9301/9302/9303 через веб-браузер и получать доступ в Интернет или интрасеть.

Непосредственный доступ к устройству можно получить, указав его IP-адрес в виде URL-адреса.

Служба Internet Services позволяет выполнять различные действия, в том числе:

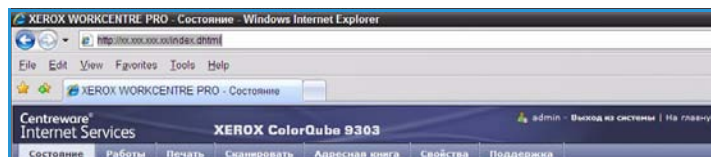
- проверку состояния аппарата и расходных материалов, а также информацию по счетам;
- отправку работ печати через Интернет или интрасеть;
- настройку общей адресной книги путем экспорта существующей адресной книги или добавления отдельных записей;
- создание, изменение и удаление шаблонов процедур сканирования;
- настройку параметров устройства, например режима энергосбережения, лотков для бумаги и таймаута.

Функция справки службы Internet Services включает описание всех доступных режимов и функций.

Подключение к интернет-службам

Прежде чем можно будет подключиться к службе Internet Services, необходимо физически подключить устройство к сети TCP/IP и HTTP. Также требуется наличие рабочей станции с подключением к *Интернету по протоколу TCP/IP* или *интрасети*. Чтобы получить доступ к службе Internet Services, выполните следующие действия.

1. Откройте веб-браузер на рабочей станции.
2. В поле URL-адреса введите http:// и IP-адрес устройства. Например, если IP-адрес устройства — 192.168.100.100, введите в поле адреса следующую строку:
http://192.168.100.100.
3. Нажмите клавишу **Ввод**, чтобы перейти к домашней странице.



Примечание. Чтобы узнать IP-адрес устройства, распечатайте отчет о конфигурации. Дополнительные инструкции см. в руководстве [Статус машины и работы](#).

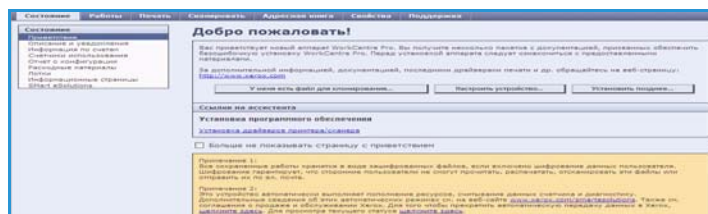
Состояние

Вкладка *Состояние* содержит сведения об устройстве.

Приветствие

Страница приветствия содержит сведения об установке и настройке устройства.

После того как вы ознакомитесь со сведениями на этой странице, ее можно отключить установив флажок **Больше не показывать страницу с приветствием**.



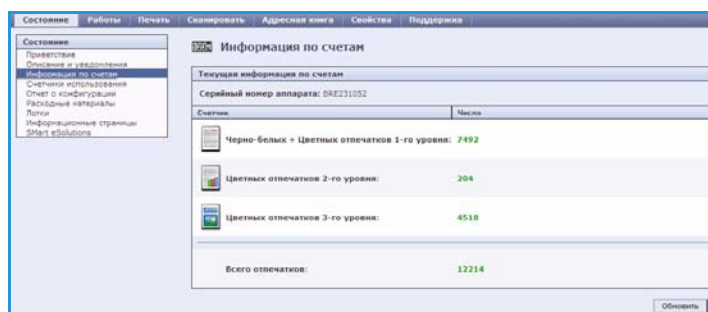
Описание и предупреждения

Описание любых проблем или *предупреждений* аппарата.



Информация по счетам

На этой странице отображается серийный номер устройства, а также количество сделанных цветных и черно-белых отпечатков.



Счетчики использования

Страница содержит дополнительные сведения об использовании устройства, например о количестве скопированных или напечатанных страниц, количестве факсов и широкоформатных страниц.

Счетчик	Число
Всего отпечатков	12114
Черно-белые отпечатки	5099
Черно-белых копий	3
Черно-белых отпечатков	5096
Цветные отпечатки	7113
Цветных копий	33
Цветных отпечатков	7082
Отпечатки бизнес-факса	0
Отпечатки факс-сервера	0
Большие отпечатки	2597
Черно-белые крупноформатные отпечатки	1234
Цветные крупноформатные отпечатки	1323
Сохраненные отпечатки	0
Сохраненные черно-белые отпечатки	0
Сохраненные цветные отпечатки	0
Листов черно-белых копий	3
Листов цветных копий	26
Листов черно-белых отпечатков	5090
Листов цветных отпечатков	6840
2-сторонних листов черно-белых копий	0
2-сторонних листов цветных копий	7
2-сторонних листов черно-белых отпечатков	6
2-сторонних листов цветных отпечатков	242
Листов черно-белых копий	0
Больших листов цветных копий	4
Больших листов черно-белых отпечатков	1232
Больших листов цветных отпечатков	1289

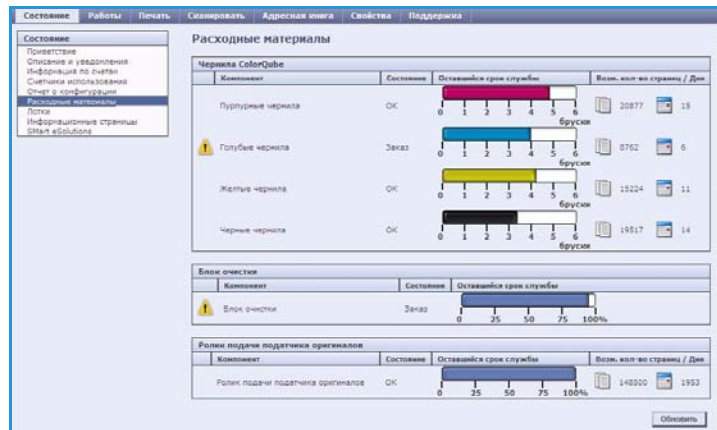
Конфигурация

В этом разделе отображаются сведения о конфигурации устройства и опции печати отчета о конфигурации.

Параметр	Значение	Опция
802.1x	XPB (стандартная функция XM)	Печать
AppleTalk	Аппаратное обеспечение аппарата	Печать по протоколу AppleTalk
FTP	Безопасность	Протокол безопасности
HTTP	Безопасный доступ Xerox	Профиль аппарата
IP Sec	Веб-службы	Профиль отчета
LDAP	Веб-службы на устройстве	Процедура сканирования
LDAP2	Версия LDAP	Вывод
NetWare	Встроенный факс	Сетевые ресурсы аппарата
NTP	Минимум аудита	Сеть Microsoft
PCL	Печать факсов и многофункционального аппарата	Сканирование в главный каталог
POP3	Интернет-факс	Сканирование в папку
PostScript	Компьютерный интерфейс	Сканировать в папку
SLE	Путь для материала	Создаваемые работы для повторной печати
SMTP	Метод идентификации	Учет
SMB	Настройка дополнительности версии	Файл-сервер
SSDP	Обновление аппарата	Функционал подключения
TCP/IPv4	Общие данные пользователя	Фильтрация IP-адресов
TCP/IPv6	Общие настройки	Шифрование
WBS	Параметры шифрования	

Расходные материалы

Эта опция предоставляет сведения о сроке службы расходных материалов устройства, например чернильных брусков и блока очистки.



Лотки

В этой области отображаются сведения о состоянии всех лотков для бумаги. Также в ней можно просмотреть информацию о материале и настройках лотка.

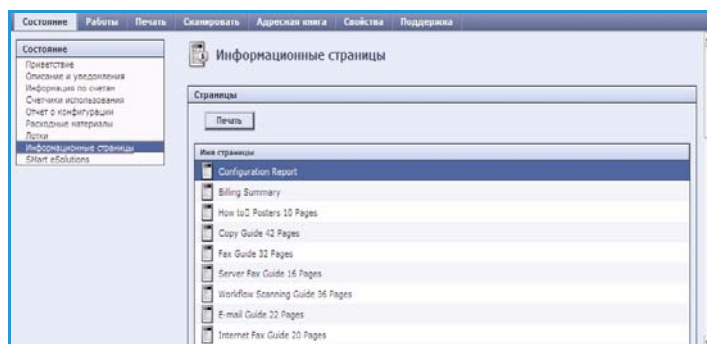


Информационные страницы

С помощью этой опции можно напечатать отдельные руководства, включающие сведения о режимах и функциях ColorQube™ 9301/9302/9303.

Также здесь содержатся пробные страницы, которые используются для проверки качества и настроек цвета.

Выберите нужное руководство или пробную страницу и нажмите кнопку **Print** (Печать).

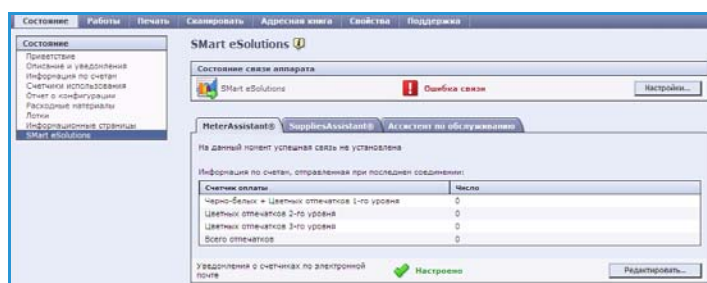


SMart eSolutions

Решения SMart eSolutions включают возможность автоматической отправки данных в Xerox. На основе этих данных осуществляется выставление счетов, отслеживание уровня расходных материалов и пополнение запасов, а также диагностика возникающих проблем.

Набор SMart eSolutions включает следующие решения:

- **Meter Assistant™** — служит для автоматической отправки показаний счетчиков сетевых устройств в систему Xerox. Устраняет необходимость в ручном сборе и передаче показаний счетчиков.
- **Supplies Assistant™** — служит для управления запасами чернил и расходных материалов для устройства и отслеживает фактическое использование.
- **Ассистент по обслуживанию** — отслеживает состояние устройства и передает диагностические сведения в систему Xerox по сети. Ассистент по обслуживанию можно также использовать для проведения интерактивных сеансов поиска и устранения неполадок со специалистами Xerox и загрузки данных о производительности устройства.



Meter Assistant™

Meter Assistant™ обеспечивает подробные сведения, включая дату, время и количество отпечатков, отправленные в ходе последнего сеанса передачи показаний счетчиков. Данные счетчиков регистрируются в системе управления услугами Xerox. Они используются для оформления счетов по соглашениям на обслуживание, основанных на приборах учета, а также для оценки использования расходных материалов относительно производительности принтера.

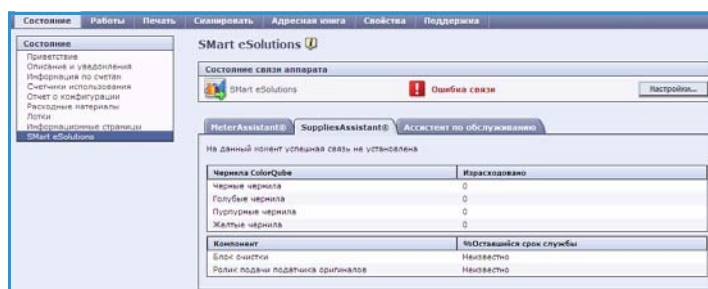
Для уведомления о следующих изменениях можно настроить предупреждения, отправляемые по электронной почте:

- **Показания счетчика оплаты отправлены в отчете** — предупреждение создается при снятии показаний счетчика учета. Можно настроить устройство таким образом, чтобы оно автоматически передавало показания счетчиков при получении запроса от сервера Xerox Communication Server.
- **Регистрация SMart eSolutions отменена** — предупреждение создается при изменении состояния решения с "Зарегистрировано" на "Не зарегистрировано".
- **Произошла ошибка связи SMart eSolutions** — предупреждение создается при возникновении ошибки связи.

Дополнительные сведения о настройке Meter Assistant™ см. в [Руководстве системного администратора](#).

Supplies Assistant™

Supplies Assistant™ обеспечивает профилактическое управление запасами чернил и расходных материалов для устройства, исключая связанные с ними простои. Это средство отслеживает использование расходных материалов и автоматически оформляет заказы на основе данных о фактическом использовании.

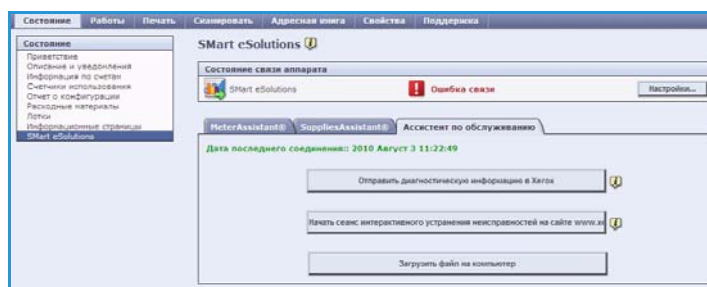


Также оно позволяет просматривать последние переданные в систему Xerox данные об использовании расходных материалов. Для отображения актуальных сведений необходимо нажать кнопку **Обновить**.

Дополнительные сведения о настройке Supplies Assistant™ см. в [Руководстве системного администратора](#).

Ассистент по обслуживанию

Ассистент по обслуживанию осуществляет мониторинг устройства и уведомляет специалистов по поддержке Xerox о потенциальных неполадках. Это средство автоматизирует процессы отправки уведомлений, устранения неполадок и ремонта, сводя к минимуму время простоя устройства.



- При возникновении проблемы можно использовать опцию **Отправить диагностическую информацию в Xerox...** для немедленной отправки в систему Xerox сведений, которые потребуются при осуществлении поиска и устранения неполадок.
- Кнопка **Начать сеанс интерактивного устранения неисправностей на сайте www.xerox.com...** служит для перехода на веб-сайт Xerox для получения рекомендаций по устранению неполадок устройства в интерактивном режиме.
- Кнопка **Загрузить файл на компьютер...** служит для сохранения или просмотра CSV-файла, содержащего подробные сведения об использовании устройства и о неполадках, возникших с устройством.
- Для отображения актуальных сведений о состоянии устройства необходимо нажать кнопку **Обновить**.

Дополнительные сведения о настройке средства "Ассистент по обслуживанию" см. в [Руководстве системного администратора](#).

Работы

Опция *Работы* обеспечивает сведения обо всех незавершенных работах в списке *Job List* устройства, а также о сохраненных работах.

Выполняемые работы

Эта опция служит для проверки состояния работы. В списке *Незавершенные работы* отображаются текущие работы и состояние каждой из них.



Сохраненные работы

С помощью опции *Сохраненные работы* можно получить доступ к работам, которые были сохранены в памяти устройства. Можно выбрать *сохраненную работу*, а затем напечатать, удалить, скопировать или переместить ее.

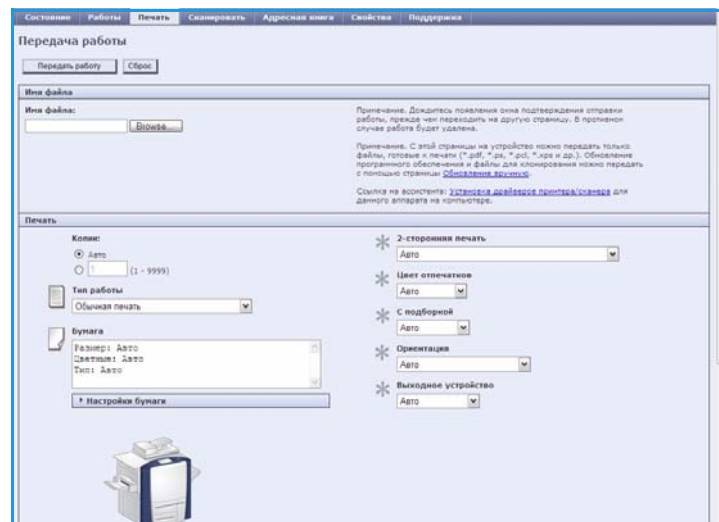
Дополнительные сведения о создании сохраненных работ и управлении ими см. в разделе [Сохранение работ для использования с режимом "Печать с..."](#) на стр. 223.

Печать

Опция *Печать* позволяет отправить готовую к печати работу в формате PDF или PostScript на принтер в интрасети. Работу можно передать на устройства с любого компьютера или из любого удаленного расположения.

Чтобы воспользоваться опцией *Отправка работы*:

- введите имя файла работы, которую нужно напечатать, или нажмите кнопку **Обзор**, чтобы найти файл;
- настройте необходимые параметры;
- нажмите кнопку **Отправить работу**, чтобы отправить работу на принтер в интрасети.

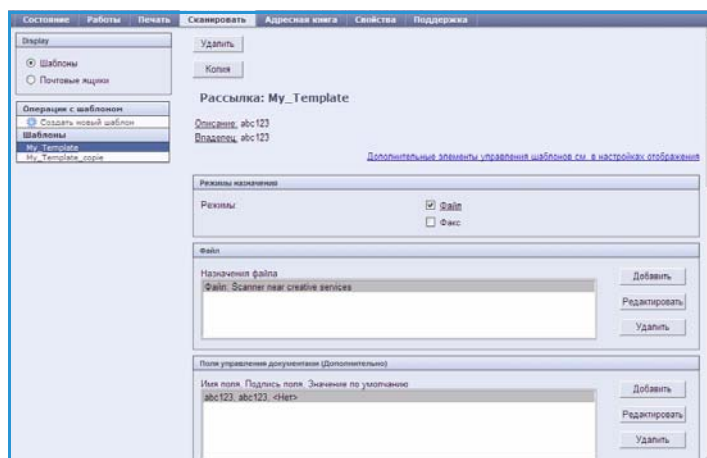


Сканирование

Опция *Сканирование* служит для отображения списка всех шаблонов *Процедура сканирования*, которые были созданы с помощью службы Internet Services.

Опция сканирования используется для создания, изменения, копирования или удаления шаблонов процедур сканирования.

Дополнительные сведения об опциях сканирования см. в руководстве [Процедура сканирования](#).

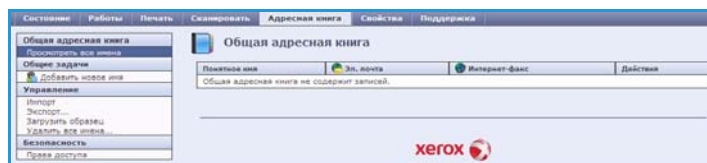


Адресная книга

Данное устройство поддерживает два типа адресной книги:

- внутреннюю (глобальную адресную книгу, предоставляемую режимами LDAP);
- общую (адресную книгу, создаваемую из списка имен и адресов, хранимую в формате CSV).

Вкладка *Адресная книга* используется для настройки общей адресной книги и управления ею. Чтобы аппарат мог считывать содержимое книги, файл должен иметь формат CSV (Comma Separated Value — значения, разделенные запятыми). Устройство может получать доступ как к серверу LDAP, так и к общей адресной книге. Если настроен доступ к обеим книгам, пользователь может выбирать получателей электронной почты из любой книги.



Дополнительные сведения об адресных книгах см. в [Руководстве системного администратора](#).

Свойства

Страница *Properties* (Свойства) содержит все параметры, настройки и значения по умолчанию, необходимые для установки и настройки устройства. Доступ к ним защищен именем пользователя и паролем, и их может изменять только системный администратор.

Дополнительные сведения о настройке устройства см. в [Руководстве системного администратора](#).

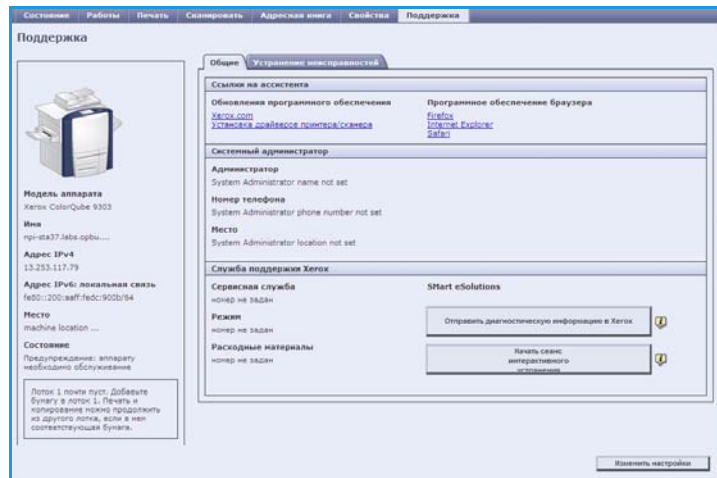


Поддержка

Опция *Поддержка* включает вкладки **Общие** и **Устранение неисправностей**.

На вкладке **Общие** содержатся имя и номер телефона вашего системного администратора, а также телефоны службы поддержки и службы заказа расходных материалов.

Вкладка **Устранение неисправностей** служит для получения доступа к отчетам и сведениям, упрощающим диагностику и устранение неполадок устройства.



Справка

Кнопка **Справка** служит для вывода страниц *справки*.

Структура экранов *Справки* соответствует структуре вкладок службы Internet Services.

Используйте меню, расположенное слева на странице *Справка*, для вывода описаний и инструкций по всем режимам и функциям службы Internet Services.