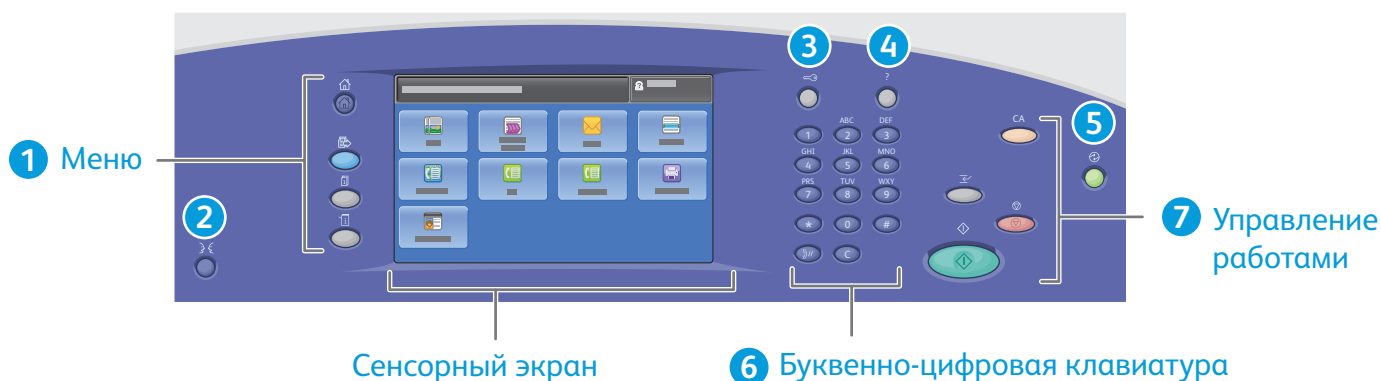


Панель управления

Доступность режимов зависит от настройки принтера. Для получения дополнительной информации о режимах и настройках см. *Руководство пользователя*.

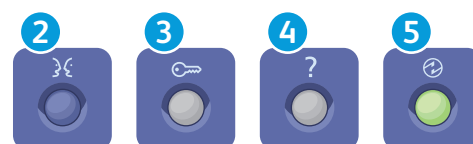


- 1** **Меню**
- Основные режимы** — отображает основные режимы, например копирование, сканирование и факс.
 - Режимы** — возврат к активному режиму из окна "Статус работы" или "Статус машины", либо к предустановленному режиму.
 - Статус работы** — отображение активных, приостановленных и завершенных работ.
 - Статус машины** — отображение настроек и информации.

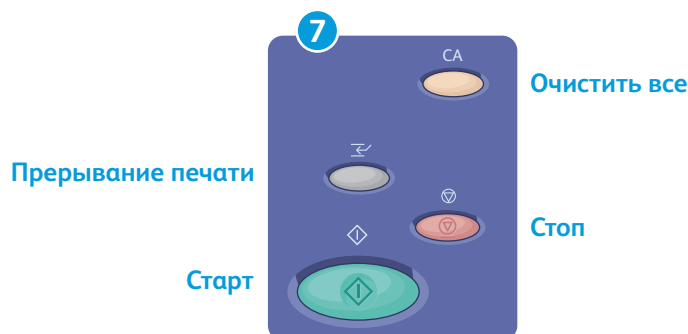


Буквенно-цифровые кнопки используются для ввода количества копий, номеров факса и других числовых данных.

C (clear) — удаление числовых значений или последней введенной цифры.



- 2** **Язык** — смена языка сенсорного экрана и параметров клавиатуры.
- 3** **Вход/выход** — доступ к функциям, защищенным паролем.
- 4** **Справка (?)** — отображение дополнительной информации о выбранной функции или режиме.
- 5** **Энергосбережение** — переход в режим энергосбережения и выход из него.



Очистить все — сброс предыдущих и измененных настроек для текущего режима. При двукратном нажатии данной кнопки восстанавливаются значения по умолчанию для всех режимов и удаляются текущие данные сканирования.

Старт — запуск выбранной работы.

Стоп — временная остановка текущей работы. Затем появляется запрос для подтверждения отмены или возобновления работы.

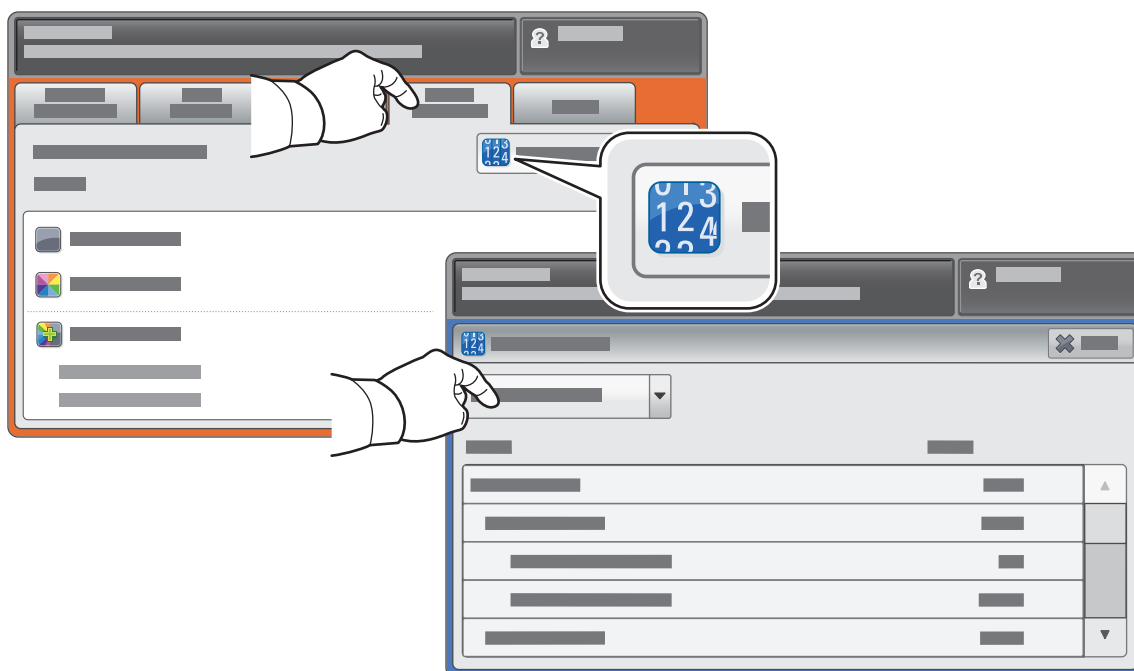
Приостановить печать — приостановка текущей работы печати с целью выполнения более срочной работы.

Меню "Статус аппарата" обеспечивает доступ к сведениям о принтере и состоянии расходных материалов, а также к настройкам. Для доступа к некоторым меню и настройкам необходимо войти в систему, используя имя и пароль администратора.



Счетчики учета и использования

В меню "Статус машины" перейдите на вкладку **Информация по счетам** для просмотра основных счетчиков отпечатков. Нажмите кнопку **Счетчики использования** для просмотра сведений о счетчиках использования. В раскрывающемся меню представлены дополнительные категории счетчиков. Подробные сведения см. об уровнях цвета 1-3 см. *Руководство пользователя*.



Общие сведения о принтере

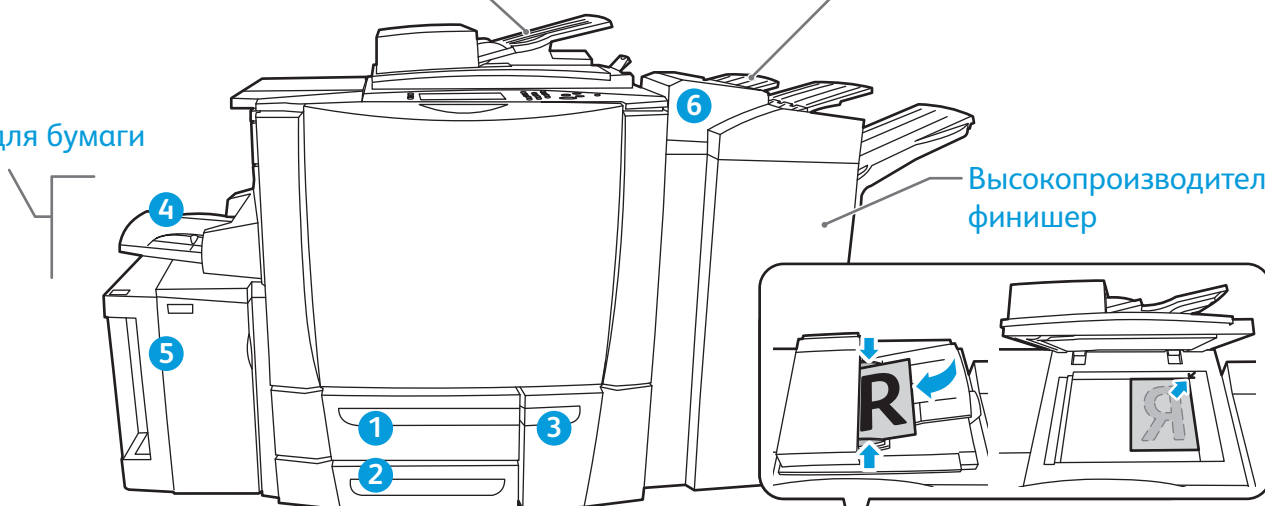
В комплектацию принтера могут входить дополнительные принадлежности. Более подробные сведения см. в *Руководстве пользователя*.

Дуплексный автоматический податчик оригиналов

Лоток 6 (интерпозер)

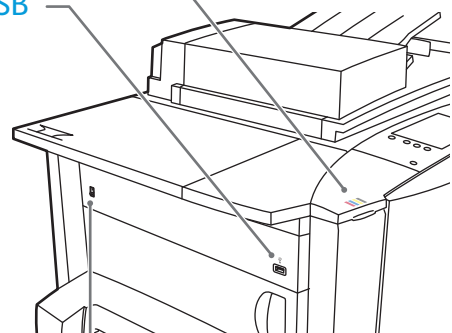
Лотки для бумаги

Высокопроизводительный финишер



Загрузчик чернил

Порт USB



Дверцы для устранения застревания

Блок очистки

Сборник отходов

Выключатель питания



Для снижения расхода чернил принтер всегда следует оставлять включенным. Для быстрого перезапуска нажмите кнопку **Энергосбережение**, чтобы вывести принтер из режима ожидания (если это требуется), затем нажмите ее еще раз. Нажмите кнопку **Быстрый перезапуск** на сенсорном экране, затем нажмите кнопку **Перезапуск**. Если перезагрузка принтера не начнется в течение 30 секунд, следует воспользоваться выключателем питания.

Хранение бумаги

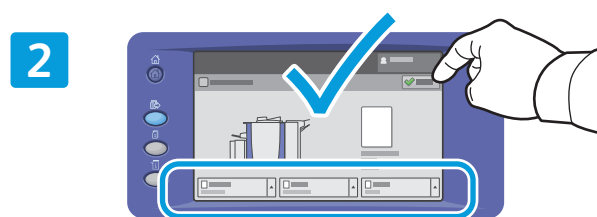
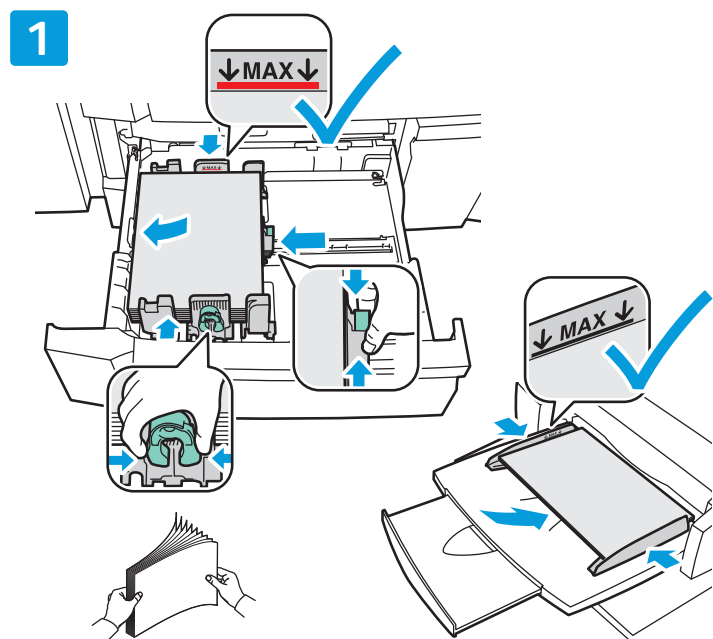
Полный перечень бумаги, которую можно использовать на принтере, см. Recommended Media List (Список рекомендуемых материалов) по адресу:

www.xerox.com/paper (США/Канада)

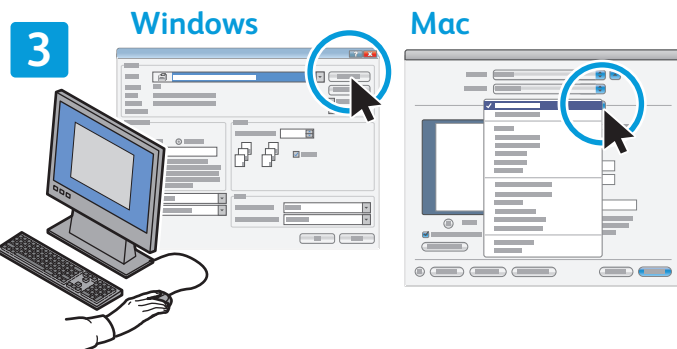
www.xerox.com/europaper

Для получения дополнительной информации о лотках и бумаге см. *Руководство пользователя*.

Загрузка бумаги



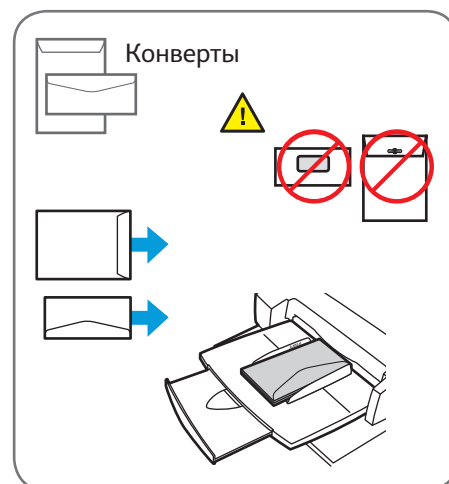
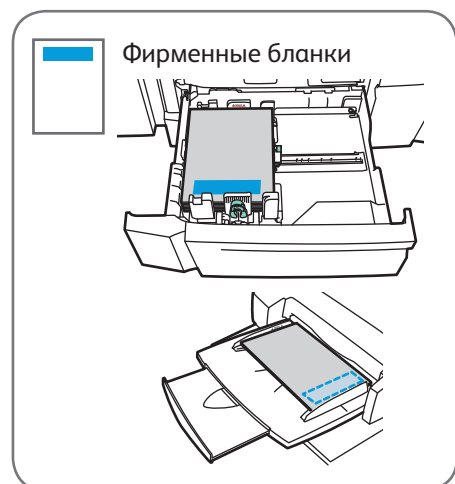
Подтвердите или измените настройке размера и типа.



Для получения наилучших результатов распустите листы веером. Настройте направляющие в соответствии с размером бумаги. Не загружайте бумагу выше линии максимального заполнения лотка.


При печати выберите опции в драйвере принтера.

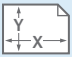
Ориентация бумаги

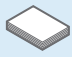



Для получения дополнительной информации см. раздел *Копирование* в *Руководстве пользователя*, расположенном на диске *Software and Documentation* (Диск с программным обеспечением и документацией) или на веб-сайте.

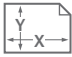
1

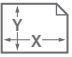
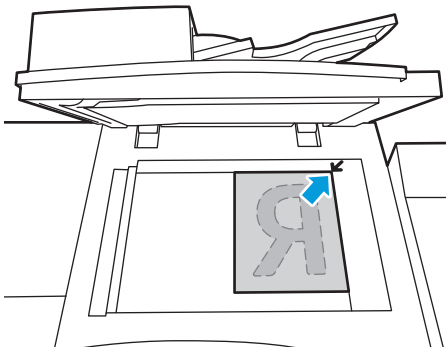
 **50–160 g/m²**
(13 lb.–43 lb. Bond)

 X: 110–432 mm (4.33–17 in.)
Y: 136–297 mm (5.35–11.69 in.)

 ≤100 (80 g/m²)




 X: 432 mm (17 in.)
Y: 297 mm (11.69 in.)

Загрузите оригинал.

2

2.1



2.2



Нажмите кнопку **Основные режимы**, затем кнопку **Копировать**.



Очистить все — сброс предыдущих и измененных настроек для текущего режима.

3



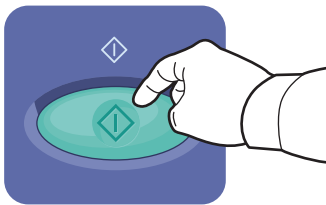
Установите нужные настройки.

4



Выберите количество копий.

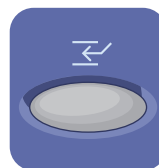
5



Нажмите **Старт**.



Стоп — временная остановка текущей работы.



Прерывание печати — приостановка или возобновление текущей работы.

Сканирование и отправка по электронной почте


Поскольку данный принтер обычно устанавливается в сети и не подключается к компьютеру напрямую, необходимо указать место для хранения файлов отсканированных изображений на принтере.

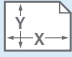
В данном руководстве содержатся инструкции по сканированию документов без предварительной настройки:

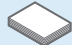
- Сканирование документов с отправкой на указанный адрес электронной почты.
- Сканирование документов в Избранное, список адресной книги или USB-накопитель.
- Сканирование документов в общую папку на жестком диске принтера и доступ к ним с помощью веб-браузера.


Дополнительную информацию и другие настройки сканирования см. в разделе *Сканирование Руководства пользователя*. Дополнительную информацию об адресной книге и настройке шаблона процедуры см. в *System Administrator Guide (Руководство системного администратора)*.

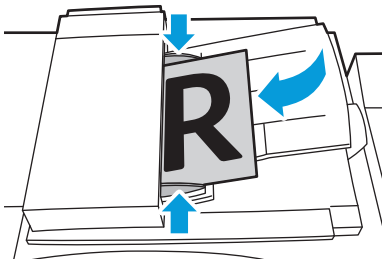
1

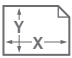
 **50–160 g/m²**
(13 lb.–43 lb. Bond)

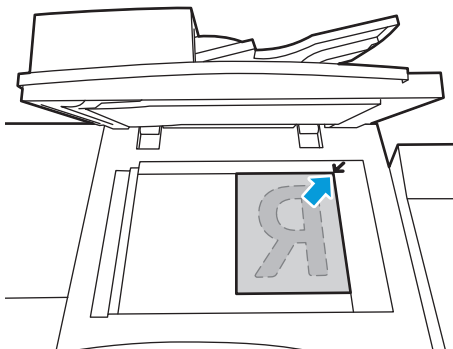
 X: 110–432 mm (4.33–17 in.)
Y: 136–297 mm (5.35–11.69 in.)

 ≤100 (80 g/m²)





 X: 432 mm (17 in.)
Y: 297 mm (11.69 in.)



Загрузите оригинал.

2

2.1



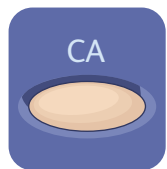
2.2



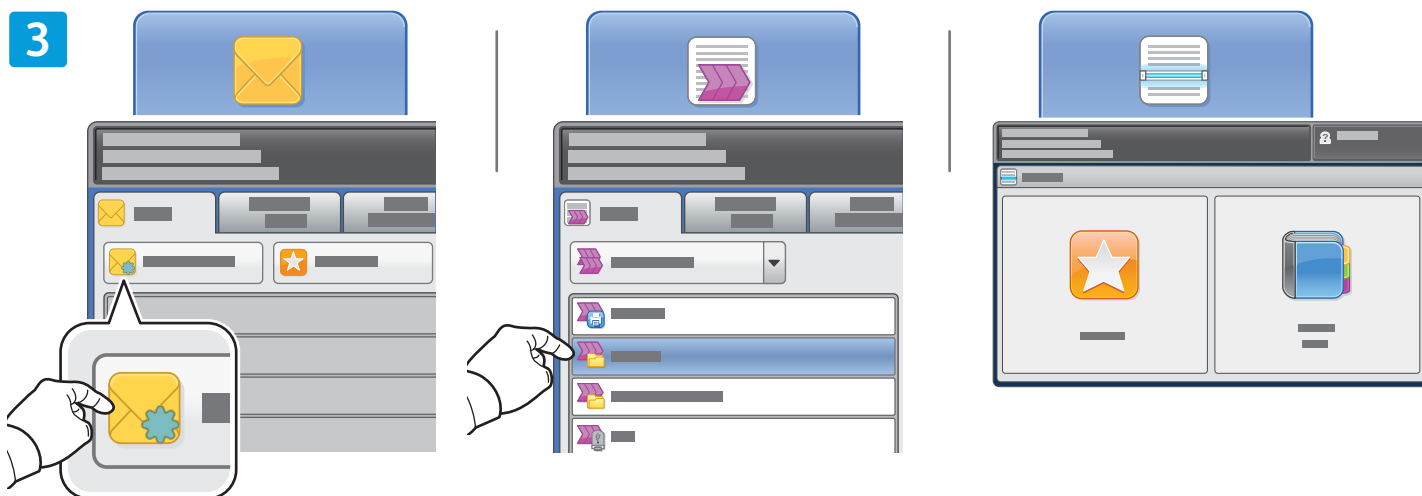




Нажмите **Основные режимы**, выберите **Эл. почта** для отправки файла сканирования по электронной почте или **Процедура сканирования** для сканирования в папку **_PUBLIC** или на USB-накопитель. Нажмите **Скан. в**, если назначение сканирования находится в адресной книге или сохранено как **Избранное**.



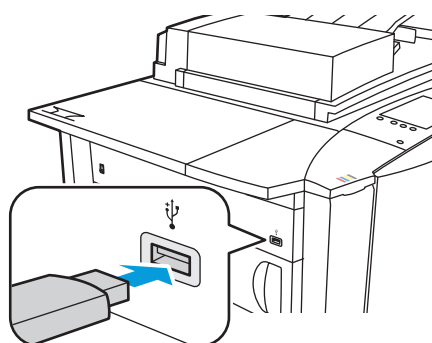
Очистить все — сброс предыдущих и измененных настроек для текущего режима.



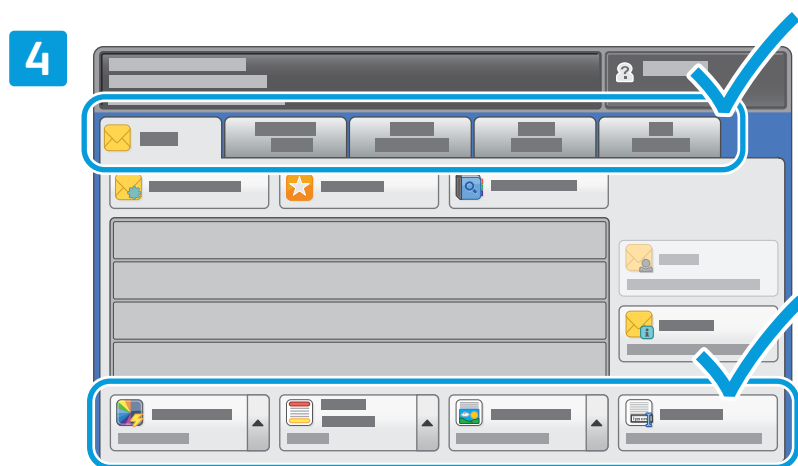
Для отправки по электронной почте нажмите **Новый получатель** и введите адрес с клавиатуры на сенсорном экране. Нажмите **+Добавить**, чтобы добавить адреса в список, затем нажмите **Заккрыть**.

Используйте Адресную книгу или Избранное для ввода сохраненных адресов электронной почты.

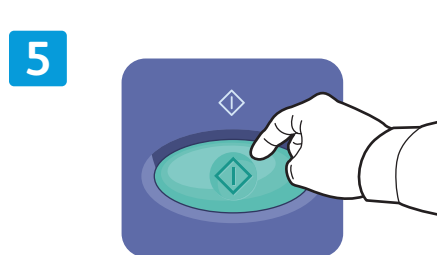
Для использования процедуры сканирования нажмите **_PUBLIC** или вставьте USB-накопитель и выберите **USB**.



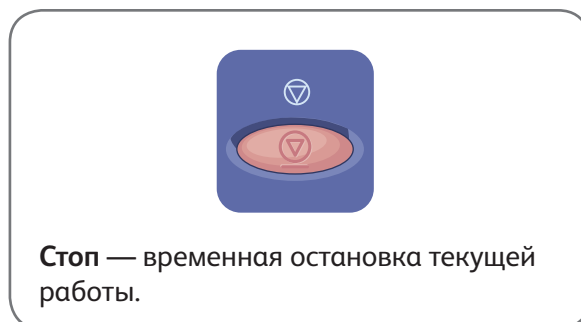
Для использования функции "Скан. в" выберите **Избранное** или **Адресная книга**, чтобы ввести сохраненные адреса электронной почты.



Установите нужные настройки.



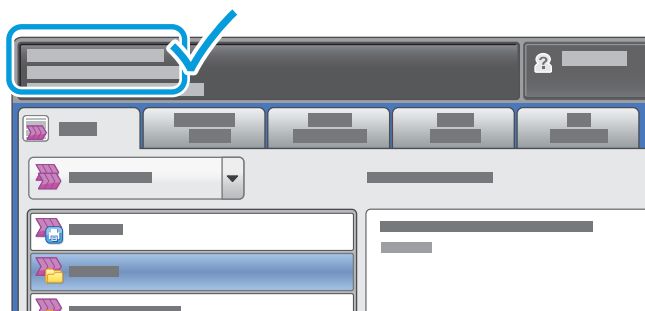
Нажмите **Старт**.



Загрузка файлов сканирования

Для загрузки отсканированных изображений используйте папку `_PUBLIC`; чтобы скопировать файлы сканирования с принтера на компьютер, используйте Интернет-службы CentreWare IS. Интернет-службы CentreWare IS также можно использовать для настройки личных почтовых ящиков и шаблонов процедуры сканирования. Более подробные сведения см. в *Руководстве пользователя*.

1

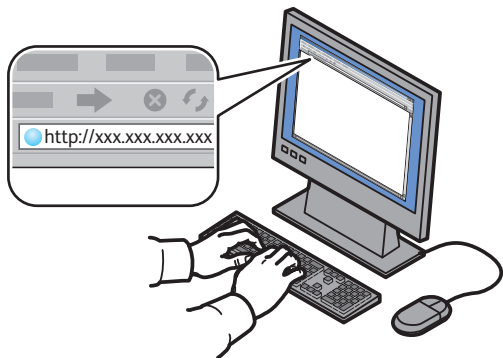


Обратите внимание на IP-адрес принтера, указанный на сенсорном экране.



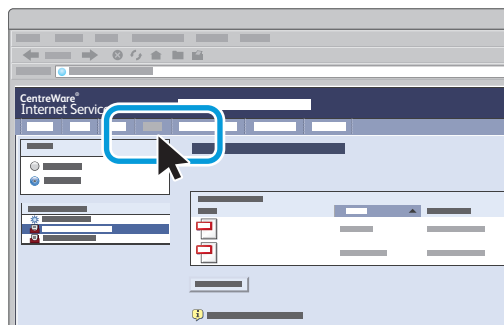
Если IP-адрес не отображается в левом верхнем углу сенсорного экрана, нажмите **Статус машины** и проверьте информационное поле.

2



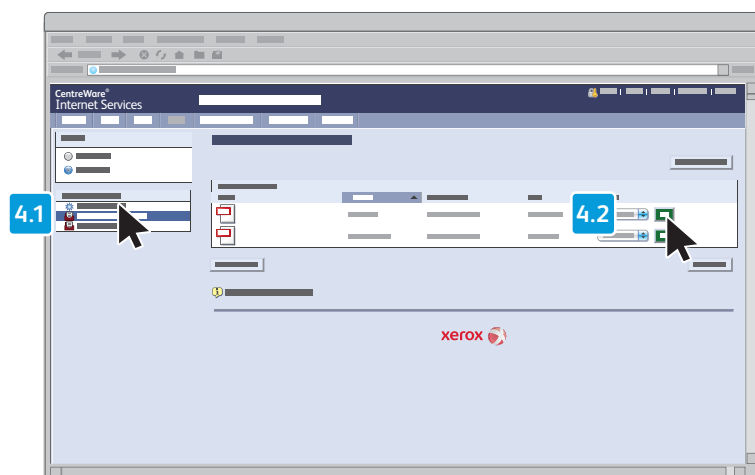
Введите IP-адрес принтера в адресной строке веб-браузера, затем нажмите **Ввести** или **Возврат**.

3



Перейдите на вкладку **Сканирование**.

4



Чтобы загрузить отсканированный документ, выберите пункт меню **Общая папка по умолчанию**, затем нажмите **Перейти**.



Нажмите **Обновить вид** для обновления списка.

Выберите **Загрузить** для сохранения файла на компьютер.

Выберите **Повторная печать** для повторной печати сохраненного файла.


Выберите **Удалить** для полного удаления сохраненной работы.

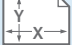
Факсы можно отправлять четырьмя способами:

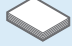
- **Встроенный факс** — документ сканируется и отправляется непосредственно на факсимильный аппарат.
- **Факс-сервер** — документ сканируется и отправляется на факс-сервер, который направляет его на факсимильный аппарат.
- **Интернет-факс** — документ сканируется и отправляется получателю по электронной почте.
- **Сетевой факс** — текущая работа печати отправляется как факс.


Для получения дополнительной информации см. раздел *Работа с факсом* в *Руководстве пользователя*. Более подробную информацию о сетевом факсе см. в справке драйвера принтера. Дополнительную информацию о настройке факса и дополнительных настройках см. *System Administrator Guide (Руководство системного администратора)*.

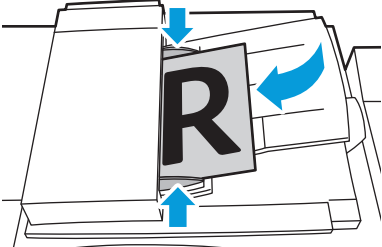
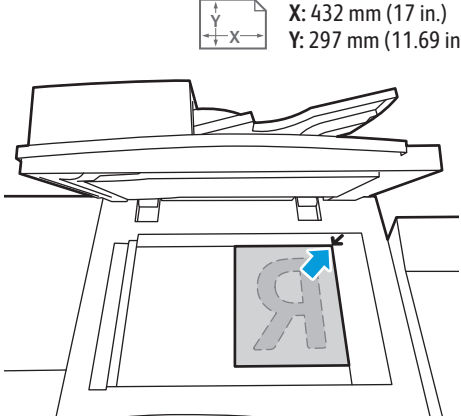
1

 **50–160 g/m²**
(13 lb.–43 lb. Bond)

 X: 110–432 mm (4.33–17 in.)
Y: 136–297 mm (5.35–11.69 in.)

 ≤100 (80 g/m²)





Загрузите оригинал.


2

2.1



2.2



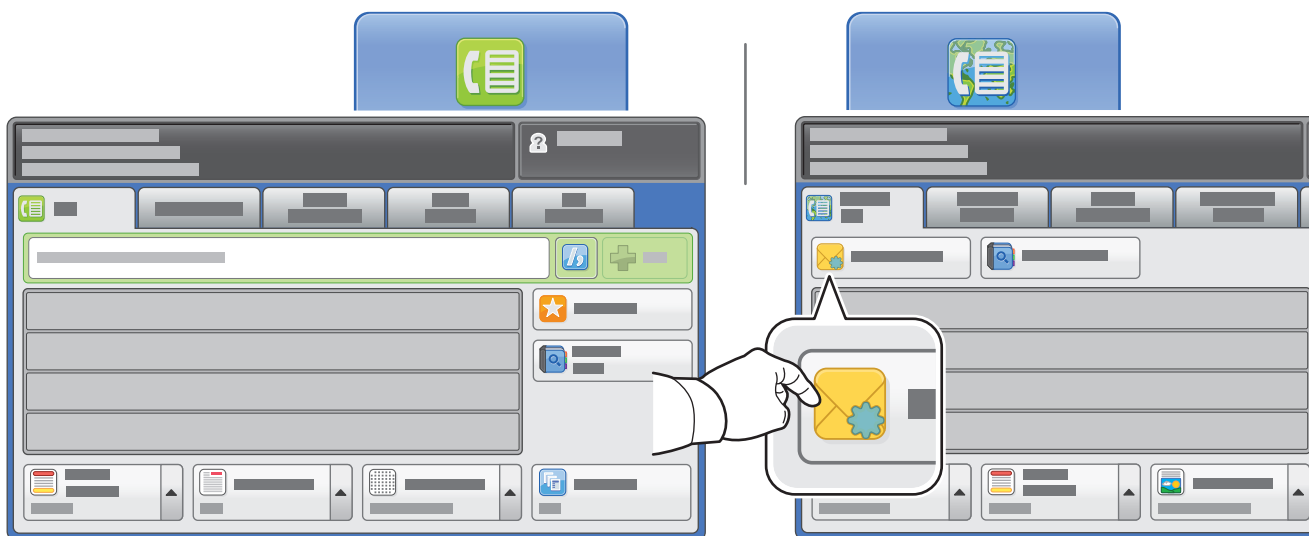


Нажмите **Основные режимы**, выберите **Факс**, **Факс-сервер** или **Интернет-факс**.



Очистить все — сброс предыдущих и измененных настроек для текущего режима.

3

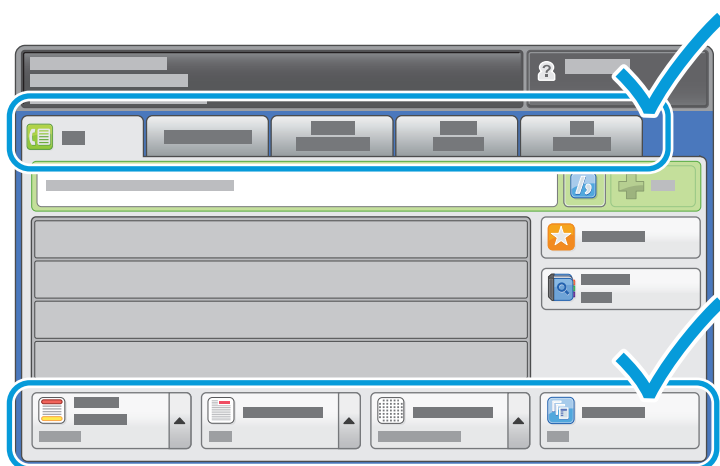


Для ввода номеров факсов используйте буквенно-цифровую клавиатуру. Выберите **Знаки набора**, чтобы вставить специальные символы. Нажмите **+Добавить**, чтобы добавить дополнительные номера.

Для отправки Интернет-факса по электронной почте нажмите **Новый получатель** и введите адрес с клавиатуры на сенсорном экране. Нажмите **+Добавить**, чтобы добавить адреса в список, затем нажмите **Заккрыть**.

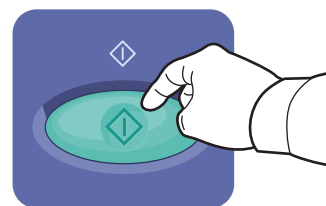
Используйте Адресную книгу или Избранное для ввода сохраненных номеров или адресов электронной почты.

4

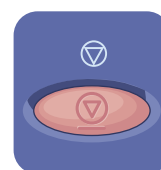


Установите нужные настройки.

5



Нажмите **Старт**.



Стоп — временная остановка текущей работы.

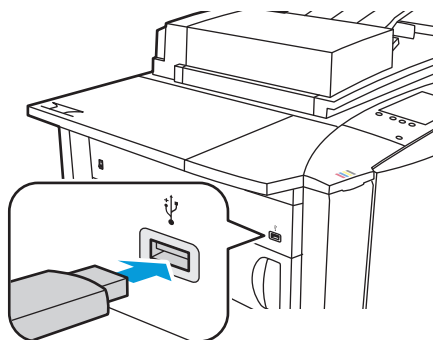
Xerox® ColorQube® 9301 / 9302 / 9303

Печать через USB



Файлы .pdf, .tiff, .ps и .xps можно печатать с USB-накопителя напрямую. Для получения дополнительной информации см. раздел *Печать* в *Руководстве пользователя*, расположенном на диске *Software and Documentation* (Диск с программным обеспечением и документацией) или на веб-сайте. Чтобы настроить данную функцию, см. *System Administrator Guide* (Руководство системного администратора).

1



Вставьте USB-накопитель в порт USB



Во время считывания не извлекайте USB-накопитель, чтобы не повредить файлы.

2



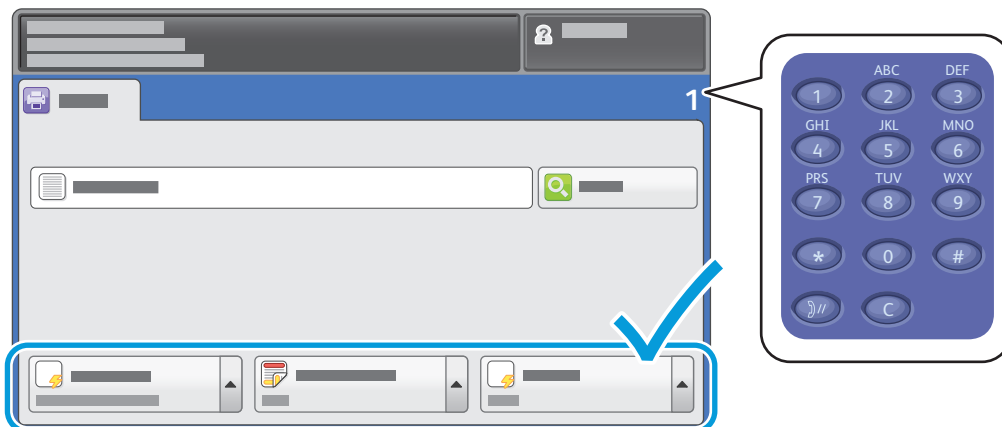
Нажмите кнопку **Основные режимы**, затем кнопку **Печать с**.

3



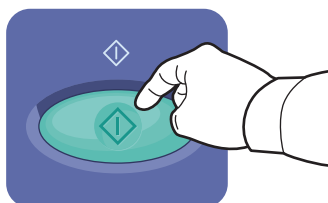
Нажмите **USB-накопитель** и выберите файл или папку.

4



После выбора необходимых файлов настройте количество работ и выберите необходимые настройки печати.

5



Нажмите **Старт**.



Стоп — временная остановка текущей работы.



Прерывание печати — приостановка или возобновление текущей работы.