



Fiery® EXP8000/50 Color Server



Bienvenue

© 2007 Electronics for Imaging, Inc. Les *Informations juridiques* rédigées pour ce produit s'appliquent au contenu du présent document.

45059232
14 mars 2007





BIENVENUE

Ce guide de *Bienvenue* présente la configuration nécessaire et les réglages à effectuer pour pouvoir imprimer avec le Fiery EXP8000/50 Color Server. Il décrit les tâches initiales requises et vous indique dans quelles sections de la documentation utilisateur les procédures sont détaillées. Il présente également les manuels utilisateur figurant sur le CD Documentation Utilisateur et explique comment les imprimer.

Dans ce document, il est présumé que l'installation des composants de la presse numérique a été préalablement effectuée. Ce document n'inclut pas d'informations détaillées relatives à la presse numérique, au réseau, aux postes distants, aux applications logicielles et à Microsoft Windows.

Terminologie et conventions

Ce document utilise la terminologie et les conventions suivantes.

Le terme ou la convention	Signifie
Aero	Fiery EXP8000/50 (dans les illustrations et les exemples)
Fiery EXP8000/50	Fiery EXP8000/50 Color Server
Mac OS	Apple Mac OS X
Presse numérique	Presse numérique DocuColor 8000/7000/5000
Titres en <i>italique</i>	Autres ouvrages de cette documentation
Windows	Windows 2000, Windows XP, Windows Server 2003
	Sujets pour lesquels des informations supplémentaires sont disponibles en démarrant l'aide du logiciel.
	Astuces et informations
	Informations importantes
	Informations importantes sur des problèmes pouvant engendrer un danger physique pour vous-même ou pour les autres.

A propos de la documentation

Ce document fait partie du kit fourni aux utilisateurs et aux administrateurs système du Fiery EXP8000/50. Les documents figurent sur le CD Documentation Utilisateur, au format PDF (*Portable Document Format*). Vous pouvez consulter les fichiers en ligne ou les imprimer à l'aide d'Adobe Reader. Si vous les consultez en ligne, ils contiennent des liens et des renvois qui vous permettent d'accéder facilement et rapidement aux informations dont vous avez besoin. Utilisez la dernière version de Reader pour profiter des fonctions de recherche avancée. Pour plus d'informations, voir « [Installation et utilisation d'Adobe Reader](#) », à la page 15.

Les documents suivants constituent le kit de documentation de votre Fiery EXP8000/50 :

- Le *Résumé de configuration du serveur d'impression* présente sous forme graphique la configuration minimale requise pour utiliser le Fiery EXP8000/50 sur votre réseau.
- Le guide *Bienvenue* présente le Fiery EXP8000/50 et la documentation utilisateur.
- Le guide *Configuration et installation* présente les opérations de configuration et d'administration du Fiery EXP8000/50 pour les plates-formes et les environnements réseau pris en charge. Il comporte également des indications de configuration pour permettre aux utilisateurs d'imprimer.
- Les guides *Impression sous Windows* et *Impression sous Mac OS* expliquent comment installer les pilotes d'imprimante sur des ordinateurs Windows et Mac OS, établir les connexions d'impression pour différents types de réseaux et imprimer à partir des postes de travail des utilisateurs. Chaque document décrit en outre les procédures d'installation et d'utilisation de divers utilitaires d'impression, tels que Job Monitor et Printer Delete Utility.
- Le guide *Options d'impression* fournit des informations à propos des options d'impression du Fiery EXP8000/50. Il décrit les options et les fonctionnalités d'impression accessibles depuis le pilote d'imprimante et leur modification à partir de la Command WorkStation.
- Le guide *Utilitaires* explique comment numériser et comment installer, configurer et utiliser les utilitaires fournis sur le DVD Logiciels Utilisateur.
- Le guide *Impression couleur* explique comment gérer les sorties couleur sur le Fiery EXP8000/50. Il comporte des informations à propos de ColorWise Pro Tools, y compris sur le calibrage du Fiery EXP8000/50 et le réglage des options d'impression de ColorWise à partir d'ordinateurs Windows et Mac OS.
- Le guide *Graphic Arts Package* traite des besoins et exigences propres aux professionnels des arts graphiques et aux imprimeurs de laur.
- Le guide *Référence Fiery pour la couleur* fournit un aperçu des concepts et flux relatifs à la gestion des couleurs, et explique comment gérer les couleurs provenant d'applications différentes.

- Le guide *Exemples de flux* détaille des scénarios d'impression complexes et renvoie à d'autres informations utiles présentes dans le kit de documentation.
- Le guide *Impression de données variables* complète les informations fournies à ce sujet dans le guide *Exemples de flux* au moyen d'informations de fond sur l'impression de données variables. Ce document présente également FreeForm et explique où régler les options correspondantes.
- Le *Glossaire* fournit les définitions des concepts relatifs aux couleurs, des applications d'impression et des termes d'imprimerie utilisés fréquemment dans ce kit de documentation.
- Les *Notes de mise à jour client* contiennent des informations de dernière minute sur le produit et des solutions aux problèmes que vous pouvez rencontrer.

PREMIERS PAS VERS L'IMPRESSION

La section suivante décrit le déroulement classique de la configuration du Fiery EXP8000/50 pour l'impression de documents. Elle présente le processus dans son intégralité depuis l'impression d'une page de configuration à l'installation des pilotes d'imprimantes pour l'impression d'une tâche, en passant par la configuration. Des versions plus détaillées de ces procédures se trouvent dans les autres manuels du kit de documentation. Pour avoir un aperçu du contenu des documents Fiery EXP8000/50, voir [page 4](#).

Dans ces instructions, il est supposé qu'un technicien a déballé et connecté le Fiery EXP8000/50, et que le Fiery EXP8000/50 et la presse numérique sont sous tension. Dans certains cas, un paramétrage initial du périphérique d'impression peut s'avérer nécessaire. Voir *Configuration et installation*.

Les étapes suivantes sont valables pour l'ajout d'un Fiery EXP8000/50 à un réseau TCP/IP comprenant des ordinateurs Windows XP. Toutefois, bien qu'elles prennent pour exemple un environnement Windows XP TCP/IP, ces instructions peuvent être suivies par des utilisateurs évoluant dans des environnements différents.

ÉTAPE 1

Imprimer une page de configuration à partir de la Command WorkStation

Imprimez la page de configuration et relevez le nom et l'adresse IP du Fiery EXP8000/50. Ces informations vous seront utiles lors de la configuration du Fiery EXP8000/50 et de l'installation du pilote d'imprimante.

- 1 Au niveau de la Command WorkStation, choisissez **Imprimer pages** dans le menu **Serveur**.
- 2 Cliquez sur **Configuration**.
- 3 Cliquez sur **Imprimer**.



- 4 Prenez connaissance des paramètres par défaut du Fiery EXP8000/50 imprimés sur cette page de configuration et vérifiez qu'ils sont compatibles avec votre environnement réseau.

Si vous modifiez ces paramètres, imprimez une nouvelle page de configuration afin de vérifier les changements effectués.

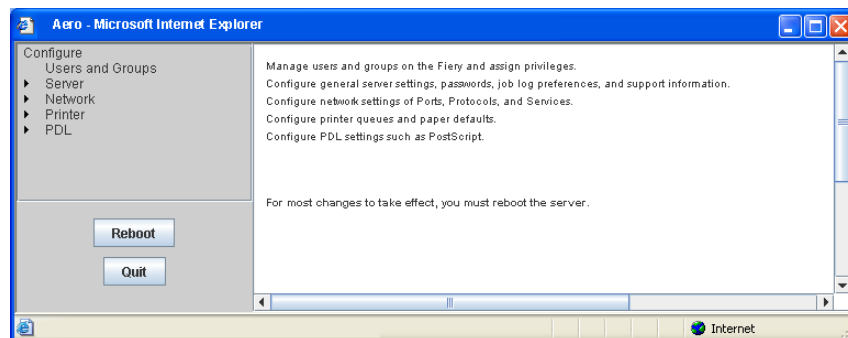
ETAPE 2

Configurer le Fiery EXP8000/50 à partir de l'Interface contrôleur avancée Fiery

1 Vous pouvez accéder à la configuration locale du Fiery EXP8000/50 des manières suivantes :

- Lancez votre navigateur Internet et tapez l'adresse IP du Fiery EXP8000/50. Cliquez sur l'onglet Configurer, puis sur Démarrer Configurer, et connectez-vous en tant qu'administrateur.
- Démarrez la Command WorkStation, Windows Edition, et connectez-vous en tant qu'administrateur. Dans le menu Serveur, sélectionnez Configurer.

La fenêtre de configuration s'affiche.



2 Procédez à la configuration du serveur, du réseau et de l'imprimante, dans cet ordre.

Si votre réseau utilise DHCP, le Fiery EXP8000/50 acquiert automatiquement l'adresse IP. Dans le cas contraire, saisissez l'adresse IP du Fiery EXP8000/50.

3 Double-cliquez sur Mot de passe.

Définissez un mot de passe Administrateur pour empêcher toute modification non autorisée de la configuration.

4 Saisissez et confirmez le mot de passe.

5 Cliquez sur Enregistrer.

Imprimez une page de configuration pour confirmer la modification des paramètres. (Voir Etape 1.)

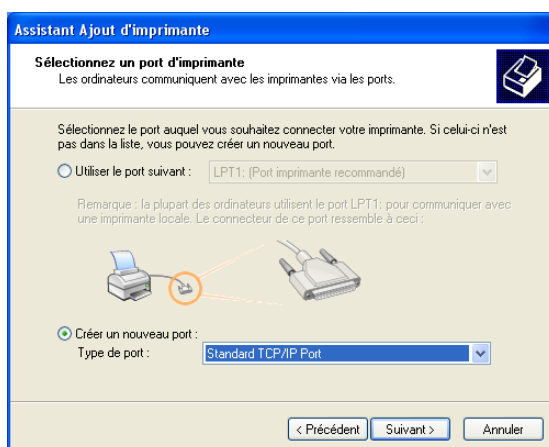
Pour plus d'informations sur la configuration du Fiery EXP8000/50 sur un réseau différent, voir *Configuration et installation*.

ETAPE 3

Installer un pilote d'imprimante sur un ordinateur pour l'impression TCP/IP

Sous Windows XP :

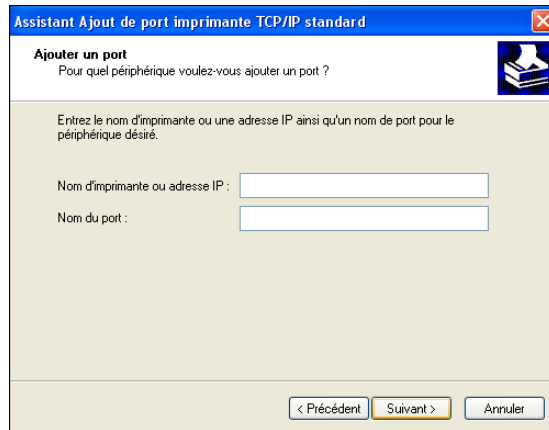
- 1 Cliquez sur Démarrer et choisissez Imprimantes et télécopieurs.
- 2 Cliquez sur Suivant.
- 3 Sélectionnez « Imprimante locale connectée à cet ordinateur », puis cliquez sur Suivant.
- 4 Sélectionnez Créer un nouveau port et choisissez Standard TCP/IP Port, puis cliquez sur Suivant.



La boîte de dialogue Assistant Ajout de port imprimante TCP/IP standard s'affiche.

- 5 Cliquez sur Suivant.

- 6 Saisissez l'adresse IP ou le nom DNS du Fiery EXP8000/50 puis cliquez sur Suivant.



- 7 Cliquez sur Terminer.
- 8 Dans la boîte de dialogue affichant la liste des imprimantes et de leurs fabricants, cliquez sur Disque fourni.
- 9 Insérez le DVD Logiciels Utilisateur et localisez le dossier Français\Prntdrv\Ps_drvr\Win_2K_XP.
- Assurez-vous d'avoir sélectionné Oemsetup.inf ou Oemsetup, cliquez sur Ouvrir puis sur OK.
- 10 Sélectionnez le pilote d'imprimante Fiery EXP8000/50 comme imprimante et cliquez sur Suivant.
- 11 Entrez un nom pour le Fiery EXP8000/50 dans la zone Nom de l'imprimante, puis indiquez si vous souhaitez le sélectionner comme imprimante par défaut et cliquez sur Suivant.
- 12 Suivez les instructions qui s'affichent à l'écran. Lorsque vous êtes invité à imprimer une page de test, sélectionnez Non.

Les fichiers nécessaires sont installés sur votre disque dur. Une fois l'installation terminée, la fenêtre Imprimantes apparaît et affiche une nouvelle icône pour l'imprimante installée.

Pour plus d'informations sur l'installation de pilotes d'imprimante Windows, voir *Impression sous Windows*.

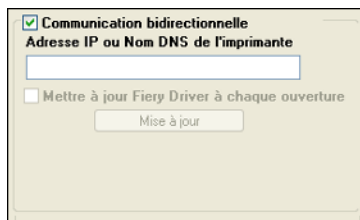
Pour plus d'informations sur l'installation de pilotes d'imprimante Mac OS, voir *Impression sous Mac OS*.

ÉTAPE 4

Mettre à jour le pilote d'imprimante avec les options du Fiery EXP8000/50

Sous Windows XP :

- 1 Cliquez sur Démarrer et choisissez Imprimantes et télécopieurs.
- 2 Dans la fenêtre Imprimantes, sélectionnez l'icône du pilote d'imprimante du Fiery EXP8000/50.
- 3 Choisissez Propriétés dans le menu Fichier.
- 4 Cliquez sur l'onglet Accessoires.
- 5 Sélectionnez Communication bidirectionnelle.



- 6 Saisissez l'adresse IP ou le nom DNS du Fiery EXP8000/50.
- 7 Pour afficher à l'ouverture les paramètres par défaut actuels de l'imprimante, sélectionnez l'option Mettre à jour Fiery Driver à chaque ouverture.
- 8 Cliquez sur Mise à jour.

Les options telles que les modules de finition installés sur le Fiery EXP8000/50 s'affichent sur le pilote d'imprimante et seront disponibles pour votre prochaine impression.

- 9 Cliquez sur OK.

Pour plus d'informations sur la mise à jour de pilotes d'imprimante Windows, voir *Impression sous Windows*.

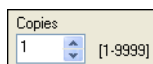
Pour plus d'informations sur la mise à jour de pilotes d'imprimante Mac OS, voir *Impression sous Mac OS*.

ÉTAPE 5

Imprimer une tâche

Sous Windows XP :

- 1 **A partir de votre application, choisissez Imprimer dans le menu Fichier.**
- 2 **Sélectionnez le pilote d'imprimante Fiery EXP8000/50, puis cliquez sur Propriétés.**
- 3 **Définissez les options pour la tâche sur le Fiery EXP8000/50, comme le nombre de copies et le type de finition, puis cliquez sur OK.**



- 4 **Cliquez à nouveau sur OK.**

Pour plus d'informations sur l'impression de tâches sous Windows, voir *Impression sous Windows*.

Pour plus d'informations sur l'impression de tâches sous Mac OS, voir *Impression sous Windows*.



Après avoir suivi ces étapes de base, vous souhaitez peut-être explorer les thèmes suivants, en fonction de votre environnement d'impression :



Création de groupes d'utilisateurs sécurisés et attribution de mots de passe (voir l'aide de Configurer)

Gestion et modification de tâches soumises au Fiery EXP8000/50 à l'aide des utilitaires, tels la Command WorkStation et ColorWise Pro Tools (voir *Utilitaires* et *Impression couleur*)

Calibrage de votre presse numérique pour la simulation d'un environnement d'impression ou l'optimisation de la sortie couleur (voir *Impression couleur*)

Installation de la documentation utilisateur

Vous pouvez installer cette documentation directement à partir du CD Documentation Utilisateur. De plus, si elle a été installée sur le Fiery EXP8000/50 et partagée, vous pouvez l'installer via le réseau.

REMARQUE : Vous pouvez consulter la documentation utilisateur à partir du CD ou copier le dossier de la langue de votre choix sur votre ordinateur. Si vous copiez les fichiers sur votre ordinateur, conservez-les dans le dossier de la langue et ne les renommez pas. Les liens ne fonctionneraient pas correctement.

POUR INSTALLER LA DOCUMENTATION UTILISATEUR SUR UN ORDINATEUR CLIENT À PARTIR DU CD DOCUMENTATION UTILISATEUR

1 Insérez le CD Documentation Utilisateur dans le lecteur de CD-ROM.

Le contenu du CD s'affiche.

REMARQUE : Sous Mac OS X, vous devez cliquer sur l'icône de disque pour voir ce contenu.

2 Recherchez le dossier correspondant à la langue souhaitée.

Vous pouvez copier les documents souhaités sur votre disque dur ou, si le dossier contient un lien Acrobat, cliquer sur ce lien pour télécharger la documentation via Internet.

REMARQUE : Si Acrobat Reader n'est pas installé, vous devez ouvrir le dossier du même nom et installer la version requise par votre système d'exploitation (Windows ou Mac OS). Voir « [Installation et utilisation d'Adobe Reader](#) », à la page 15.

POUR INSTALLER LA DOCUMENTATION UTILISATEUR SUR UN CLIENT WINDOWS À PARTIR DU RÉSEAU

1 Recherchez le Fiery EXP8000/50 sur le réseau à l'aide de l'adresse IP ou du nom de serveur DNS.

2 Saisissez le nom et le mot de passe utilisateur, si nécessaire.

Adressez-vous à votre administrateur réseau pour savoir si cela est nécessaire.

3 Recherchez le dossier User_Docs.

4 Recherchez le dossier correspondant à la langue souhaitée.

5 Copiez le dossier sur votre disque dur.

S'il contient un lien Acrobat, cliquez sur celui-ci pour télécharger la documentation via Internet.

REMARQUE : Si Acrobat Reader n'est pas installé, vous devez ouvrir le dossier du même nom et installer la version requise par votre système d'exploitation (Windows ou Mac OS). Voir « [Installation et utilisation d'Adobe Reader](#) », à la page 15.

POUR INSTALLER LA DOCUMENTATION UTILISATEUR SUR UN CLIENT MAC OS X À PARTIR DU RÉSEAU

- 1 Choisissez Se connecter au serveur dans le menu Aller.**
- 2 Saisissez smb:// suivi de l'adresse IP du Fiery EXP8000/50, puis cliquez sur Se connecter.**

Si vous ne parvenez pas à localiser le Fiery EXP8000/50, adressez-vous à votre administrateur de réseau.

- 3 Saisissez le nom et le mot de passe utilisateur, si nécessaire.**

Adressez-vous à votre administrateur réseau pour savoir si cela est nécessaire.

- 4 Recherchez le dossier User_Docs.**
- 5 Recherchez le dossier correspondant à la langue souhaitée.**
- 6 Copiez le dossier sur votre disque dur.**

S'il contient un lien Acrobat, cliquez sur celui-ci pour télécharger la documentation via Internet.

REMARQUE : Si Acrobat Reader n'est pas installé, vous devez ouvrir le dossier du même nom et installer la version requise par votre système d'exploitation (Windows ou Mac OS). Voir « [Installation et utilisation d'Adobe Reader](#) », à la page 15.

A propos de l'aide



La plupart des logiciels utilisateur, utilitaires et pilotes d'imprimante s'accompagnent d'une aide en ligne, accessible à partir des boutons d'aide ou des menus des barres d'outils principales. L'aide fournit des procédures détaillées relatives à l'utilisation de l'application et, éventuellement, des renseignements complémentaires. La documentation vous renvoie vers l'aide pour plus d'informations si nécessaire.

Installation et utilisation d'Adobe Reader

Pour vous faciliter la tâche, le CD Documentation Utilisateur comprend la version actuelle d'Adobe Reader pour Windows et pour Mac OS X. Cette version présente des fonctions améliorées de recherche complète, basées sur des règles, sur l'ensemble du kit de documentation. Il est conseillé d'installer cette version de Reader afin de bénéficier de ces fonctionnalités, à moins que vous n'ayez déjà installé une version équivalente d'Adobe Acrobat.

POUR INSTALLER ADOBE READER

- 1 **Insérez le CD Documentation Utilisateur dans le lecteur de CD-ROM.**
- 2 **Double-cliquez sur l'icône représentant un CD.**
- 3 **Ouvrez le dossier Adobe Reader.**
- 4 **Ouvrez le dossier correspondant à votre plate-forme et double-cliquez sur le fichier d'installation (.exe pour Windows, .dmg pour Mac OS X).**
- 5 **Suivez les instructions d'installation qui s'affichent à l'écran.**

Utilisation d'Adobe Reader

Consultez à l'écran ou imprimez les fichiers PDF fournis sur le CD Documentation Utilisateur à l'aide d'Adobe Reader (ou Acrobat). Après avoir installé Reader, double-cliquez sur l'icône PDF pour ouvrir le fichier correspondant. Vous remarquerez tout particulièrement les fonctions de recherche avancée de la version de Reader qui se trouve sur le CD Documentation Utilisateur. Il est en effet possible de rechercher un mot ou une phrase dans l'ensemble du kit de documentation du Fiery EXP8000/50 en examinant tous les documents dans le dossier de la langue concernée sur le CD. Pour plus d'informations sur l'utilisation de cette fonction et sur d'autres fonctionnalités de Reader, voir l'aide en ligne de l'application.

REMARQUE : Vous pouvez consulter la documentation à partir du CD ou copier le dossier de la langue de votre choix sur le bureau de votre ordinateur. Si vous copiez les fichiers sur votre ordinateur, conservez-les dans le dossier de la langue et ne les renommez pas, ceci pour éviter que les liens ne fonctionnent pas.

Matériel et logiciels nécessaires pour les postes utilisateur

Pour l'installation des logiciels utilisateur du Fiery EXP8000/50 sur un ordinateur Windows ou Mac OS, l'ordinateur doit être équipé d'un lecteur de DVD-ROM ou de CD-ROM externe ou intégré. Le tableau suivant répertorie le matériel et les logiciels nécessaires.

Configuration minimale requise pour	Windows 2000/XP/Server 2003	Mac OS
Système d'exploitation	Windows 2000 avec le Service Pack 4 Windows XP (Service Pack 2 recommandé) Windows Server 2003 Standard Edition, Enterprise Edition ou Datacenter Edition (toutes en version 32 bits)	Mac OS X version 10.4.x
Mémoire pour l'impression et les utilitaires (Job Monitor)	256 Mo de RAM pour l'impression et le fonctionnement des utilitaires (512 Mo de préférence)	
Protocole de mise en réseau	TCP/IP	TCP/IP
Protocole de mise en réseau pour les utilitaires Fiery	TCP/IP	TCP/IP (prise en charge d'EtherTalk)
WebTools	<p>Navigateur Web pour lequel Java doit être activé :</p> <ul style="list-style-type: none"> • Internet Explorer 6.0 avec SP1 (Windows) • Mozilla Firefox 1.0 ou ultérieur • Safari 1.2 ou ultérieur <p>REMARQUE : Certains éléments des WebTools nécessitent la prise en charge de Java JVM 1.4.2 ou ultérieur par le navigateur.</p> <p>REMARQUE : Microsoft édite régulièrement des mises à jour d'Internet Explorer. Comme nous ne pouvons garantir la prise en charge de toutes les versions, il est préférable d'utiliser celles mentionnées pour obtenir de meilleurs résultats.</p> <p>Un moniteur et une mémoire vidéo prenant en charge les couleurs 16 bits à une résolution minimale de 800x600 pixels</p> <p>Un réseau TCP/IP activé et l'adresse IP ou le nom DNS du Fiery EXP8000/50</p> <p>Les services Web activés sur le Fiery EXP8000/50</p>	

Configuration minimale requise pour	Windows 2000/XP/Server 2003	Mac OS
Command WorkStation	Un ordinateur Windows équipé d'un processeur Pentium 1 GHz ou supérieur	Mac OS X version 10.4.x Un ordinateur Macintosh G3, 333 MHz ou supérieur
	200 Mo d'espace disque disponible pour l'installation	80 Mo d'espace disque disponible pour l'installation 1 Go recommandés pour générer la prévisualisation plein écran des fichiers en mode point (raster) et pour la manipulation de fichiers PS ou PDF volumineux
	256 Mo de RAM	
	Un moniteur prenant en charge les couleurs 16 bits à une résolution minimale de 1 024 x 768 pixels Une carte vidéo contenant 2 Mo de mémoire vidéo Le protocole réseau TCP/IP	
	Un lecteur de CD-ROM 48x	
Impose sur la Command WorkStation (Windows uniquement)	<p>En complément de la configuration requise pour la Command WorkStation :</p> <ul style="list-style-type: none"> • Un ordinateur Windows équipé d'un processeur Pentium 333 MHz • Une clé électronique (dongle) à installer sur le port USB de chaque poste de travail client • CD Acrobat/PitStop <p>REMARQUE : Impose est pris en charge sous Windows 2000/XP.</p>	

Matériel et logiciels nécessaires pour le réseau

Station de travail UNIX (TCP /IP)	Connectivité TCP/IP standard
	Logiciel d'impression TCP/IP conforme à la norme RFC1179 (protocole lpd Berkeley)
	Système d'exploitation Sun version 4.1.3 ou ultérieur
	Red Hat Linux 9 ou ultérieur
	Turbolinux 7
	Solaris 9 ou ultérieur

Arrêt et réinitialisation du Fiery EXP8000/50

Il peut être nécessaire d'arrêter le Fiery EXP8000/50 pour entretien. Dans ce cas, l'accès à la presse numérique via le réseau est suspendu. Avant d'ôter ou d'installer des câbles en vue de l'entretien, arrêtez le Fiery EXP8000/50.

Le cas échéant, vous pouvez redémarrer le Fiery EXP8000/50. Lorsque vous redémarrez le Fiery EXP8000/50 à partir de la FieryBar, le logiciel système du Fiery EXP8000/50 est réinitialisé sans procéder au redémarrage complet du système. Lorsque vous réinitialisez le Fiery EXP8000/50 à partir du menu Démarrer de Windows, le système redémarre complètement.

POUR ARRÊTER LE FIERY EXP8000/50

1 Assurez-vous que le Fiery EXP8000/50 ne reçoit, ne traite ni n'imprime aucun fichier.

Patientez jusqu'à ce que la Command WorkStation n'affiche plus aucune tâche en cours de traitement ou d'impression dans la fenêtre Tâches actives, ou jusqu'à ce que la FieryBar indique Au repos dans les zones de traitement et d'impression.

Après le traitement d'une tâche, attendez au moins 5 secondes avant de débiter la procédure d'arrêt une fois que le système est au repos.

REMARQUE : Contactez votre administrateur réseau avant de retirer le Fiery EXP8000/50 du réseau.

2 Arrêtez la presse numérique et mettez-le hors tension.

Pour plus d'informations, voir la documentation de la presse numérique.

3 Fermez toutes les applications ouvertes à l'exception de la FieryBar.

4 Sélectionnez Arrêter dans le menu Démarrer de Windows.

5 Sélectionnez Arrêter le système et cliquez sur OK.

Avant de tenter d'accéder aux composants internes de la machine, assurez-vous que tous les câbles à l'arrière du Fiery EXP8000/50 sont débranchés.

POUR REDÉMARRER LE FIERY EXP8000/50**1 Assurez-vous que le Fiery EXP8000/50 ne reçoit, ne traite ni n'imprime aucun fichier.**

Patientez jusqu'à ce que la Command WorkStation n'affiche plus aucune tâche en cours de traitement ou d'impression dans la fenêtre Tâches actives, ou jusqu'à ce que la FieryBar indique Au repos dans les zones de traitement et d'impression.

2 Arrêtez la presse numérique et mettez-le hors tension.

Pour plus d'informations, voir la documentation de la presse numérique.

3 Fermez toutes les applications ouvertes à l'exception de la FieryBar.**4 Cliquez avec le bouton droit de la souris sur la FieryBar et choisissez Redémarrer serveur dans le menu contextuel.**

Une demande de confirmation s'affiche.

5 Cliquez sur OK.

Patientez lors de l'arrêt et du redémarrage du logiciel du serveur Fiery EXP8000/50. L'attente peut durer environ une minute. La FieryBar indique le statut Arrêt pendant le redémarrage du serveur.

6 Mettez la presse numérique sous tension.

Pour plus d'informations, voir la documentation de la presse numérique.

Sécurité



L'écran du Fiery EXP8000/50 est un afficheur à cristaux liquides (LCD) en verre et donc fragile. Evitez par conséquent de le soumettre à des chocs violents.



Si l'afficheur se brise et que le matériau se répand, vous ne devez ni le respirer, ni l'ingérer, ni le toucher. S'il entre en contact avec votre peau ou vos vêtements, lavez-les immédiatement à l'eau et au savon.



N'appliquez pas de pression excessive sur l'afficheur tactile, car cela provoquerait un changement de couleur.



Les batteries du Fiery EXP8000/50 peuvent contenir du perchlorate.

REMARQUE : Cela ne concerne que la Californie.

Les batteries usagées doivent être jetées conformément aux indications du fabricant.

Nettoyage de l'afficheur du Fiery EXP8000/50

Nettoyez l'afficheur du Fiery EXP8000/50 avec un chiffon doux, humidifié d'alcool isopropylique ou éthylique. N'utilisez jamais d'eau ni d'acétone, car cela risquerait d'endommager irrémédiablement l'afficheur.