



Xerox EX8002 Print Server,
Powered by Fiery®

Bienvenue



© 2009 Electronics for Imaging, Inc. Les *Informations juridiques* rédigées pour ce produit s'appliquent au contenu du présent document.

45086042

14 août 2009





BIENVENUE

Ce document de *Bienvenue* présente la configuration nécessaire et les réglages à effectuer pour pouvoir imprimer avec le Xerox EX8002 Print Server, Powered by Fiery. Il décrit les tâches initiales requises et vous indique dans quelles sections de la documentation utilisateur les procédures sont détaillées. Il présente également les manuels utilisateur figurant sur le CD Documentation Utilisateur et explique comment les imprimer.

Dans ce document, il est présumé que l'installation des composants de la presse numérique a été préalablement effectuée. Ce document n'inclut pas d'informations détaillées relatives à la presse numérique, au réseau, aux postes distants, aux applications logicielles et à Microsoft Windows.

Terminologie et conventions

Ce document utilise la terminologie et les conventions suivantes.

Le terme ou la convention	Signifie
Aero	EX8002 (dans les illustrations et les exemples)
EX8002	Xerox EX8002 Print Server, Powered by Fiery
Mac OS	Apple Mac OS X
Presse numérique	Presse numérique DocuColor 8002/7002
Titres en <i>italique</i>	Autres ouvrages de cette documentation
Windows	Windows 2000, Windows XP, Windows Vista, Windows Server 2003, Windows Server 2008
	Sujets pour lesquels des informations supplémentaires sont disponibles en démarrant l'aide du logiciel
	Astuces et informations
	Informations importantes
	Informations importantes sur des problèmes pouvant engendrer un danger physique pour vous-même ou les autres

A propos de la documentation

Ce document fait partie du kit fourni aux utilisateurs et aux administrateurs système de l'EX8002. Il figure sur le CD Documentation Utilisateur, au format PDF (*Portable Document Format*). Vous pouvez consulter les fichiers en ligne depuis votre ordinateur ou les imprimer à l'aide d'Adobe Reader. Si vous les consultez en ligne, ils contiennent des liens et des renvois qui vous permettent d'accéder facilement et rapidement aux informations dont vous avez besoin.

Les documents suivants constituent le kit de documentation de votre EX8002 :

- Le guide *Bienvenue* présente l'EX8002 et la documentation utilisateur.
- Le guide *Configuration et installation* présente les opérations de configuration et d'administration de l'EX8002 pour les plates-formes et les environnements réseau pris en charge. Il comporte également des indications de configuration pour permettre aux utilisateurs d'imprimer.
- Le guide *Impression* explique comment installer les pilotes d'imprimante sur des ordinateurs Windows et Mac OS, établir les connexions d'impression pour différents types de réseaux et imprimer à partir des postes de travail des utilisateurs. Il décrit les options et les fonctionnalités d'impression accessibles depuis le pilote d'imprimante, leur modification à partir de la Command WorkStation et les propriétés des tâches placées dans les Hot Folders.
- Le guide *Utilitaires* explique comment numériser et comment installer, configurer et utiliser les utilitaires fournis sur le DVD Logiciels Utilisateur.
- Le guide *Impression couleur* explique comment gérer les sorties couleur sur l'EX8002. Il comporte des informations à propos de ColorWise Pro Tools, y compris sur le calibrage de l'EX8002 et le réglage des options d'impression de ColorWise à partir d'ordinateurs Windows et Mac OS.
- Le guide *Fiery Graphic Arts Package* traite des besoins et exigences propres aux professionnels des arts graphiques et aux imprimeurs de labeur. Il présente les fonctionnalités du Fiery Graphic Arts Package (FGAP) et du FGAP Premium Edition.
- Le guide *Référence Fiery pour la couleur* fournit un aperçu des concepts et flux relatifs à la gestion des couleurs, et explique comment gérer les couleurs provenant d'applications différentes.
- Le guide *Exemples de flux* détaille des scénarios d'impression complexes et renvoie à d'autres informations utiles présentes dans le kit de documentation.
- Le guide *Impression de données variables* complète les informations fournies à ce sujet dans le guide *Exemples de flux* au moyen d'informations de fond sur l'impression de données variables. Ce document présente également FreeForm et explique où régler les options correspondantes.
- Les *Notes de mise à jour client* contiennent des informations de dernière minute sur le produit et des solutions aux problèmes que vous pouvez rencontrer.

Installation de la documentation utilisateur

Vous pouvez installer cette documentation directement à partir du CD Documentation Utilisateur.

REMARQUE : Vous pouvez consulter la documentation utilisateur à partir du CD ou copier le dossier de la langue de votre choix sur votre ordinateur. Si vous copiez les fichiers sur votre ordinateur, conservez-les dans le dossier de la langue et ne les renommez pas. Les liens ne fonctionneraient pas correctement.

POUR INSTALLER LA DOCUMENTATION UTILISATEUR SUR UN ORDINATEUR CLIENT À PARTIR DU CD DOCUMENTATION UTILISATEUR

1 Insérez le CD Documentation Utilisateur dans le lecteur de CD-ROM.

Le contenu du CD s'affiche. Sous Mac OS X, vous devez cliquer sur l'icône de disque affichée pour voir ce contenu.

2 Recherchez le dossier correspondant à la langue souhaitée.

Vous pouvez copier les documents souhaités sur votre disque dur ou, si le dossier contient un lien Acrobat, cliquer sur ce lien pour télécharger la documentation via Internet.

Affichage de la documentation utilisateur

Consultez à l'écran ou imprimez les fichiers PDF fournis à l'aide de Reader ou Acrobat. Pour plus d'informations sur l'installation de Reader, voir le site Web d'Adobe. Après avoir installé Reader, double-cliquez sur l'icône PDF pour ouvrir le fichier correspondant. Il est en effet possible de rechercher un mot ou une phrase dans l'ensemble du kit de documentation de l'EX8002 en examinant tous les documents dans le dossier de la langue concernée sur le CD. Pour plus d'informations sur l'utilisation de cette fonction et sur d'autres fonctionnalités de Reader, voir l'aide en ligne de l'application.

REMARQUE : Vous pouvez consulter la documentation à partir du CD ou copier le dossier de la langue de votre choix sur le bureau de votre ordinateur. Si vous copiez les fichiers sur votre ordinateur, conservez-les dans le dossier de la langue et ne les renommez pas, ceci pour éviter que les liens ne fonctionnent pas.

A propos de l'aide



La plupart des logiciels utilisateur, utilitaires et pilotes d'imprimante s'accompagnent d'une aide en ligne, accessible à partir des boutons d'aide ou des menus des barres d'outils principales. L'aide fournit des procédures détaillées relatives à l'utilisation de l'application et, éventuellement, des renseignements complémentaires. La documentation vous renvoie vers l'aide pour plus d'informations si nécessaire.

PREMIERS PAS VERS L'IMPRESSION

La section suivante décrit le déroulement classique de la configuration de l'EX8002 pour l'impression de documents. Elle présente le processus dans son intégralité depuis l'impression d'une page de configuration à l'installation des pilotes d'imprimantes pour l'impression d'une tâche, en passant par la configuration. Des versions plus détaillées de ces procédures se trouvent dans les autres manuels du kit de documentation. Pour un aperçu du contenu des documents EX8002, voir [page 4](#).

Dans ces instructions, il est supposé qu'un technicien a déballé et connecté l'EX8002, et que l'EX8002 et la presse numérique sont sous tension. Dans certains cas, un paramétrage initial du périphérique d'impression peut s'avérer nécessaire. Voir [Configuration et installation](#).

Les étapes suivantes sont valables pour l'ajout d'un EX8002 à un réseau TCP/IP comprenant des ordinateurs Windows XP. Toutefois, bien qu'elles prennent pour exemple un environnement Windows XP TCP/IP, ces instructions peuvent être suivies par des utilisateurs évoluant dans des environnements différents.

Etape 1

Imprimer une page de configuration à partir de l'Interface contrôleur avancée Fiery

Imprimez la page de configuration et relevez le nom et l'adresse IP de l'EX8002. Ces informations vous seront utiles lors de la configuration de l'EX8002 et de l'installation du pilote d'imprimante.

- 1 Cliquez avec le bouton droit de la souris sur la FieryBar située en haut du moniteur EX8002, puis choisissez Imprimer pages.**

Le sous-menu Imprimer pages affiche la liste des pages EX8002 disponibles.

- 2 Choisissez Configuration dans le sous-menu.**
- 3 L'EX8002 envoie la page sélectionnée à la presse numérique.**



- 4 Prenez connaissance des paramètres par défaut de l'EX8002 imprimés sur cette page de configuration et vérifiez qu'ils sont compatibles avec votre environnement réseau.**

Si vous modifiez ces paramètres, imprimez une nouvelle page de configuration afin de vérifier les changements effectués.

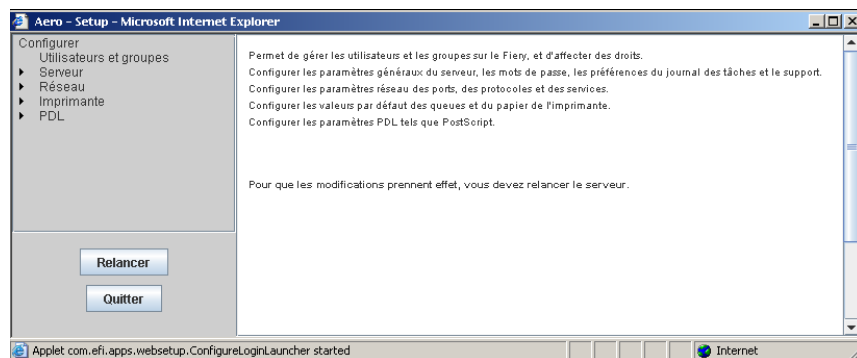
Etape 2

Configurer l'EX8002 avec Configure

1 Vous pouvez accéder à Configure de l'une des manières suivantes :

- Lancez votre navigateur Internet et tapez l'adresse IP de l'EX8002. Cliquez sur l'onglet Configurer, puis sur Démarrer Configure, et connectez-vous en tant qu'administrateur.
- Démarrez la Command WorkStation, Windows Edition, et connectez-vous en tant qu'administrateur. Dans le menu Serveur, sélectionnez Configurer.

La fenêtre de configuration s'affiche.



2 Procédez à la configuration du serveur, du réseau et de l'imprimante, dans cet ordre.

Si votre réseau utilise DHCP, l'EX8002 acquiert automatiquement l'adresse IP. Dans le cas contraire, saisissez l'adresse IP de l'EX8002.

3 Cliquez sur Enregistrer.

Imprimez une page de configuration pour confirmer la modification des paramètres. (Voir [Etape 1](#).)

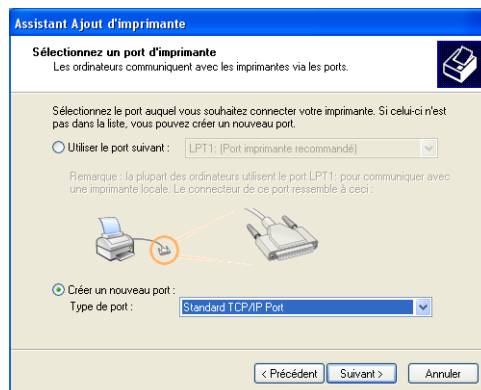
Pour plus d'informations sur la configuration de l'EX8002 sur un réseau différent, voir [Configuration et installation](#).

Etape 3

Installer les pilotes d'imprimante PostScript sur un ordinateur pour l'impression TCP/IP

Sous Windows XP :

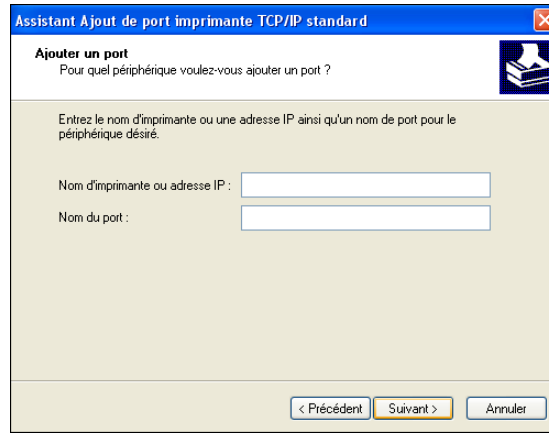
- 1 Cliquez sur Démarrer et choisissez Imprimantes et télécopieurs.
- 2 Cliquez sur Ajouter une imprimante.
- 3 Cliquez sur Suivant.
- 4 Sélectionnez « Imprimante locale connectée à cet ordinateur », puis cliquez sur Suivant.
- 5 Sélectionnez Créer un nouveau port et choisissez Standard TCP/IP Port, puis cliquez sur Suivant.



La boîte de dialogue Assistant Ajout de port imprimante TCP/IP standard s'affiche.

- 6 Cliquez sur Suivant.

- 7 Saisissez l'adresse IP ou le nom DNS de l'EX8002 puis cliquez sur Suivant.



- 8 Si la fenêtre Ajout de port imprimante TCP/IP standard s'affiche, sélectionnez le type de périphérique et cliquez sur Suivant.
- 9 Cliquez sur Terminer.
- 10 Dans la boîte de dialogue affichant les listes des imprimantes et de leurs fabricants, cliquez sur Disque fourni.
- 11 Insérez le DVD Logiciels Utilisateur dans votre ordinateur et localisez le dossier Français\Prntdrv\Ps_drvr\Win_2K_XP.
Assurez-vous d'avoir sélectionné Oemsetup.inf ou Oemsetup, cliquez sur Ouvrir puis sur OK.
Vous pouvez aussi télécharger des pilotes d'imprimantes à partir du WebTool Téléchargements.
- 12 Sélectionnez le pilote d'imprimante EX8002 comme imprimante et cliquez sur Suivant.
- 13 Entrez un nom pour l'EX8002 dans la zone Nom de l'imprimante, puis indiquez si vous souhaitez le sélectionner comme imprimante par défaut et cliquez sur Suivant.
- 14 Sélectionnez Ne pas partager cette imprimante et cliquez sur Suivant.
- 15 Sélectionnez Non pour l'impression de la page de test, cliquez sur Suivant, puis sur Terminer.

Les fichiers nécessaires sont installés sur votre disque dur. Une fois l'installation terminée, la fenêtre Imprimantes apparaît et affiche une nouvelle icône pour l'imprimante installée.

Etape 4

Mettre à jour le pilote d'imprimante avec les options de l'EX8002

Sous Windows XP :

- 1 Cliquez sur Démarrer et choisissez Imprimantes et télécopieurs.
- 2 Dans la fenêtre Imprimantes, sélectionnez l'icône du pilote d'imprimante de l'EX8002.
- 3 Choisissez Propriétés dans le menu Fichier.
- 4 Cliquez sur l'onglet Options d'installation.
- 5 Sélectionnez Communication bidirectionnelle.



- 6 Saisissez l'adresse IP ou le nom DNS de l'EX8002.
- 7 Pour afficher à l'ouverture les paramètres par défaut actuels de l'imprimante, sélectionnez l'option Mettre à jour Fiery Driver à chaque ouverture.
- 8 Cliquez sur Mise à jour.

Les options telles que les modules de finition installés sur l'EX8002 s'affichent sur le pilote d'imprimante et seront disponibles pour votre prochaine impression.

- 9 Cliquez sur OK.



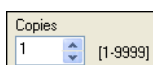
Pour plus d'informations sur l'installation des options de pilote, voir le pilote d'imprimante.

Etape 5

Imprimer une tâche

Sous Windows XP :

- 1 A partir de votre application, choisissez **Imprimer** dans le menu **Fichier**.
- 2 Sélectionnez le pilote d'imprimante **EX8002**, puis cliquez sur **Propriétés**.
- 3 Définissez les options pour la tâche sur l'**EX8002**, comme le nombre de copies et le type de finition, puis cliquez sur **OK**.



- 4 Cliquez à nouveau sur **OK**.



Après avoir suivi ces étapes de base, vous souhaitez peut-être explorer les thèmes suivants, en fonction de votre environnement d'impression.



- Création de groupes d'utilisateurs sécurisés et attribution de mots de passe (voir l'aide du WebTool Configure)
- Gestion et modification de tâches soumises à l'EX8002 à l'aide des utilitaires, tels la Command WorkStation et ColorWise Pro Tools (voir [Utilitaires](#) et [Impression couleur](#))
- Calibrage de votre presse numérique pour la simulation d'un environnement d'impression ou l'optimisation de la sortie couleur (voir [Impression couleur](#))

Matériel et logiciels nécessaires pour les postes utilisateur

Pour l'installation des logiciels utilisateur de l'EX8002 sur un ordinateur Windows ou Mac OS, l'ordinateur doit être équipé d'un lecteur de DVD-ROM externe ou intégré. Le tableau suivant répertorie le matériel et les logiciels nécessaires.

Configuration minimale requise pour	Windows	Mac OS
Système d'exploitation	<p>Les versions suivantes de Windows (avec les derniers Service Packs) sont prises en charge :</p> <ul style="list-style-type: none"> • Windows 2000 Professionnel • Windows 2000 Server • Windows 2000 Advanced Server • Windows XP Edition familiale, 32 bits • Windows XP Professionnel, 32 et 64 bits • Windows Server 2003, Standard Edition, 32 bits • Windows Server 2003, Enterprise Edition, 32 bits • Windows Server 2003, Datacenter Edition, 32 bits • Windows Server 2003 SP1, 64 bits • Windows Vista, Edition Familiale Basique, 32 et 64 bits • Windows Vista, Edition Familiale Premium, 32 et 64 bits • Windows Vista, Edition Intégrale, 32 et 64 bits • Windows Vista, Edition Professionnel, 32 et 64 bits • Windows Vista, Enterprise Edition, 32 et 64 bits 	<p>Mac OS X v10.3.9 ou version ultérieure</p> <ul style="list-style-type: none"> • Mac OS v10.3.9 (pour les ordinateurs Mac OS basés sur PowerPC) • Mac OS v10.4.x (pour les ordinateurs Mac OS basés sur PowerPC et Intel) • Mac OS v10.5.x (pour les ordinateurs Mac OS basés sur PowerPC et Intel)
Mémoire pour l'impression et les utilitaires	256 Mo de RAM pour l'impression et le fonctionnement des utilitaires (512 Mo de préférence)	
Protocole de mise en réseau	TCP/IP	TCP/IP
Protocole de mise en réseau pour les utilitaires Fiery	TCP/IP	TCP/IP (prise en charge d'EtherTalk et d'AppleTalk)

Configuration minimale requise pour	Windows	Mac OS
WebTools	<p>Navigateur Web pour lequel Java doit être activé :</p> <ul style="list-style-type: none"> • Internet Explorer versions 6.0 et 7.0 pour Windows, versions 32 bits • Firefox 2.0 ou version ultérieure pour Windows • Safari 2.0 ou version ultérieure pour Mac OS <p>REMARQUE : Certains éléments des WebTools nécessitent la prise en charge de Java JVM v1.4.2 par le navigateur.</p> <p>REMARQUE : Microsoft édite régulièrement des mises à jour d'Internet Explorer. Comme nous ne pouvons garantir la prise en charge de toutes les versions, il est préférable d'utiliser celles mentionnées pour obtenir de meilleurs résultats.</p> <p>Un moniteur et une mémoire vidéo prenant en charge les couleurs 16 bits à une résolution minimale de 800x600 pixels</p> <p>Un réseau TCP/IP activé et l'adresse IP ou le nom DNS de l'EX8002</p> <p>Les services Web activés sur l'EX8002</p>	
Command WorkStation	Un ordinateur Windows équipé d'un processeur Pentium III 1 GHz ou supérieur	Un ordinateur Apple Macintosh G3, 800 MHz
	200 Mo d'espace disque disponible pour l'installation	80 Mo d'espace disque disponible pour l'installation 1 Go recommandés pour générer la prévisualisation plein écran des fichiers en mode point (raster) et pour la manipulation de fichiers PS ou PDF volumineux
	256 Mo de RAM	
	Un moniteur prenant en charge les couleurs 16 bits à une résolution minimale de 1 024x768 pixels	
	Une carte vidéo contenant 2 Mo de mémoire vidéo	
	Le protocole réseau TCP/IP	
	Lecteur de DVD-ROM	
Impose sur la Command WorkStation (Windows uniquement)	<p>En complément de la configuration requise pour la Command WorkStation :</p> <ul style="list-style-type: none"> • Un ordinateur Windows équipé d'un processeur Pentium 333 MHz • Une clé électronique (dongle) à installer sur le port USB de chaque poste de travail client • Logiciels Acrobat et PitStop fournis avec Impose 	
	REMARQUE : Impose n'est pas pris en charge sur les ordinateurs Windows Vista ou Mac OS basés sur Intel.	

Matériel et logiciels nécessaires pour le réseau

Station de travail UNIX (TCP/IP)	Connectivité TCP/IP standard
	Logiciel d'impression TCP/IP conforme à la norme RFC1179 (protocole lpd Berkeley)
	Système d'exploitation Sun version 4.1.3 ou version ultérieure
	Red Hat Linux 9 ou version ultérieure
	Turbolinux 7
	Solaris 9 ou version ultérieure

Arrêt et redémarrage de l'EX8002

Il peut être nécessaire d'arrêter l'EX8002 pour entretien. Dans ce cas, l'accès à la presse numérique via le réseau est suspendu. Avant d'ôter ou d'installer des câbles en vue de l'entretien, arrêtez l'EX8002. Si nécessaire, vous pouvez redémarrer l'EX8002. Lorsque vous redémarrez l'EX8002 à partir de la FieryBar, le logiciel système de l'EX8002 est réinitialisé sans redémarrage complet du système. Lorsque vous réinitialisez l'EX8002 à partir du menu Démarrer de Windows, le système redémarre complètement.

POUR ARRÊTER L'EX8002

1 Assurez-vous que l'EX8002 ne reçoit, ne traite ni n'imprime aucun fichier.

Patientez jusqu'à ce que la Command WorkStation n'affiche plus aucune tâche en cours de traitement ou d'impression dans la fenêtre Tâches actives, ou jusqu'à ce que la FieryBar indique Au repos dans les zones de traitement et d'impression.

Après le traitement d'une tâche, attendez au moins 5 secondes avant de débiter la procédure d'arrêt une fois que le système est au repos.

REMARQUE : Contactez votre administrateur réseau avant de retirer l'EX8002 du réseau.

2 Arrêtez la presse numérique et mettez-la hors tension.

Pour plus d'informations, voir la documentation de la presse numérique.

3 Fermez toutes les applications ouvertes à l'exception de la FieryBar.

4 Sélectionnez Arrêter dans le menu Démarrer de Windows.

5 Sélectionnez Arrêter le système et cliquez sur OK.

Avant de tenter d'accéder aux composants internes de la machine, assurez-vous que tous les câbles à l'arrière de l'EX8002 sont débranchés.

POUR REDÉMARRER L'EX8002**1 Assurez-vous que l'EX8002 ne reçoit, ne traite ni n'imprime aucun fichier.**

Patientez jusqu'à ce que la Command WorkStation n'affiche plus aucune tâche en cours de traitement ou d'impression dans la fenêtre Tâches actives, ou jusqu'à ce que la FieryBar indique Au repos dans les zones de traitement et d'impression.

2 Fermez toutes les applications ouvertes à l'exception de la FieryBar.

REMARQUE : Si vous utilisez une clé USB, retirez-la avant de procéder à la réinitialisation. Sinon, l'EX8002 ne redémarrera pas.

3 Cliquez avec le bouton droit de la souris sur la FieryBar et choisissez Redémarrer le Fiery dans le menu contextuel.

Une demande de confirmation s'affiche.

4 Cliquez sur OK.

Patientez lors de l'arrêt et du redémarrage du logiciel EX8002. L'attente peut durer environ une minute. La FieryBar indique le statut Arrêt pendant le redémarrage du serveur.