



Xerox EX8002 Print Server,  
Powered by Fiery®

## Configuratie en instellingen



© 2009 Electronics for Imaging, Inc. De informatie in deze publicatie wordt beschermd volgens de *Kennisgevingen* voor dit product.

45086055

14 augustus 2009

# INHOUD

<b>INLEIDING</b>	7
<b>Terminologie en conventies</b>	7
<b>Over dit document</b>	8
<b>Batterij-informatie voor de Europese Unie en het Europees Milieuagentschap</b>	8
<b>AANSLUITEN OP HET NETWERK</b>	9
<b>De EX8002 op het netwerk</b>	9
<b>Fasen van de installatie op het netwerk</b>	10
Samenvatting van de netwerkinstallatie van de EX8002	11
<b>Vereisten voor Instelling van de netwerkserver</b>	12
Windows-netwerken	12
AppleTalk-netwerken	12
UNIX-netwerken	13
<b>INSTELLING VAN DE FIERY-SERVER VOORBEREIDEN</b>	14
<b>Toegangs- en beheerniveaus</b>	14
Gebruikers en groepen	14
De EX8002-afdrukverbindingen	17
WebTools	18
<b>Aanvullende beveiligingsfuncties</b>	19
E-mailtoegang tot de EX8002 beheren	19
IP-adressen, poorten en MAC-adressen beperken	19
LDAP-authenticatie	19
<b>De netwerkkabel aansluiten op de EX8002</b>	20
Achteraanzicht van de EX8002	20
Ethernetverbinding	21
<b>Over Instelling</b>	21

<b>DE FIERY-SERVER INSTELLEN VANAF EEN NETWERKCOMPUTER</b>	22
<b>Configure vanaf een netwerkcomputer openen</b>	22
<b>Configure gebruiken</b>	23
<b>BESCHRIJVING VAN DE OPTIES VAN INSTELLING</b>	24
<b>PS-instellingen</b>	24
<b>Opties van Productiviteitsinstellingen</b>	26
<b>WEBTOOLS CONFIGUREREN</b>	27
<b>De EX8002 en computers configureren voor WebTools</b>	27
<b>DE FIERY-SERVER BEHEREN</b>	28
<b>Beheerdersfuncties</b>	28
<b>Wachtwoorden instellen</b>	29
Wachtwoorden op een netwerkcomputer	29
Het Windows XP-systeemwachtwoord wijzigen	29
<b>Systeem- en gebruikerssoftware bijwerken</b>	30
Voordat u de EX8002 bijwerkt	30
System Updates	31
Zoeken naar updates van het product (softwaredownloadsite)	36
<b>De EX8002 wissen</b>	37
<b>Instellingen van de EX8002 herstellen</b>	38
De configuratie van de EX8002 opslaan en herstellen	38
<b>USB-afdrukken</b>	39
<b>E-mailadresboeken beheren</b>	40
<b>VDP-zoekpad</b>	43
Courante algemene zoekpaden instellen	43
Gebruikers toestaan om een zoekpad voor één taak te definiëren	44
<b>De configuratiepagina afdrukken</b>	45

<b>Optimale prestaties van de EX8002 onderhouden</b>	45
<b>De EX8002 afsluiten, rebooten en opnieuw starten</b>	46
De EX8002 afsluiten	46
De EX8002 rebooten of opnieuw starten	47
<b>PROBLEMEN OPLOSSEN</b>	48
<b>Problemen met de EX8002 oplossen</b>	48
Runtime-foutberichten	48
Kan geen verbinding met de EX8002 maken met hulpprogramma's	49
Kan geen verbinding met de EX8002 maken met Command WorkStation	50
<b>INDEX</b>	51



## INLEIDING

In dit document wordt beschreven hoe u netwerkservern en gebruikerscomputers instelt voor gebruik met de Xerox EX8002 Print Server, Powered by Fiery, zodat gebruikers ernaar kunnen afdrukken als een hoogwaardige netwerkprinter. Voor algemene informatie over het gebruik van de digitale pers, uw computer, uw toepassingen of het netwerk raadpleegt u de documentatie bij deze producten.







De juiste instelling van de netwerkomgeving vereist de aanwezigheid en de actieve medewerking van de netwerkbeheerder. Gedetailleerde instructies voor de configuratie van netwerken vallen buiten het bestek van dit document. Raadpleeg de documentatie bij uw netwerk voor meer informatie.



Voor meer informatie over ondersteunde besturingssystemen en systeemvereisten, raadpleeg [Welkom](#).

## Terminologie en conventies

Dit document gebruikt de volgende terminologie en conventies.

Term of conventie	Verwijst naar
Aero	EX8002 (in illustraties en voorbeelden)
Digitale pers	DocuColor 8002/7002 digitale pers
EX8002	Xerox EX8002 Print Server, Powered by Fiery
Mac OS	Apple Mac OS X
Windows	Microsoft Windows 2000, Windows XP, Windows Vista, Windows Server 2003, Windows Server 2008
Titels in <i>cursief</i>	Andere documenten in dit pakket
	Onderwerpen waarvoor aanvullende informatie beschikbaar is door de Help te openen in de software
	Tips en informatie
	Belangrijke informatie
	Belangrijke informatie over problemen die u of anderen lichamelijke schade kunnen toebrengen

## Over dit document

Dit document behandelt de volgende onderwerpen:

- Netwerkconnectoren op de EX8002
- Specifieke informatie voor de EX8002 voor het installeren van netwerkservers

**OPMERKING:** Raadpleeg de documentatie van uw netwerk voor meer informatie over netwerkservers.

- Beveiliging van het systeem met niveaus en wachtwoorden
- De EX8002 instellen vanaf een netwerkcomputer
- De EX8002 zo instellen dat gebruikers toegang hebben tot WebTools
- De EX8002 beheren
- Problemen oplossen

Op [pagina 28](#) wordt een overzicht gegeven van beheerdersfuncties die in andere documentatie worden beschreven.

## Batterij-informatie voor de Europese Unie en het Europees Milieugentschap



Dit symbool geeft aan dat de batterijen en accu's die in dit product worden gebruikt, gescheiden van uw huishoudelijk afval moeten worden weggeworpen in overeenstemming met EU-richtlijn 2006/66/EG ("Richtlijn") en lokale vereisten.

Als onder het hierboven getoonde symbool een chemisch symbool is afgedrukt, in overeenstemming met de Richtlijn, geeft dit aan dat in deze batterij of accu een zwaar metaal (Hg = kwik, Cd = cadmium, Pb = lood) aanwezig is met een concentratie boven een geldende drempel die in de Richtlijn wordt vermeld.

Batterijen en accu's mogen niet als ongesorteerd stedelijk afval worden weggegooid. Gebruikers van batterijen en accu's moeten gebruik maken van de beschikbare inzamelings- en recyclingsystemen voor batterijen en accu's.

Als uw product niet-verwijderbare batterijen bevat, valt het gehele product al onder de EU-richtlijn voor AEEA (afgedankte elektrische en elektronische apparatuur) en moet dit worden ingeleverd bij een van de bevoegde inzamelingsystemen voor AEEA. Bij het inzamelingsysteem worden passende maatregelen genomen voor de recycling en verwerking van het product, met inbegrip van de batterijen.

Deelname van eindgebruikers aan de inzameling en recycling van batterijen en accu's is van belang om elke mogelijke invloed van in batterijen en accu's gebruikte stoffen op het milieu en de menselijke gezondheid tot een minimum te beperken.

In de EU zijn er gescheiden inzamelings- en recyclingsystemen voor batterijen en accu's. Als u meer wilt weten over beschikbare recyclingsystemen voor batterijen en accu's in uw omgeving, neemt u dan contact op met uw lokale gemeente, afvalbeheer of afvalverwerkingsbedrijf.



## AANSLUITEN OP HET NETWERK

Dit hoofdstuk beschrijft de fasen van de installatie van de EX8002.

### De EX8002 op het netwerk

Wanneer de EX8002 is aangesloten op een netwerk, werkt deze als een netwerkprinter. De EX8002 ondersteunt de volgende netwerkprotocollen (regels waarmee computers op een netwerk met elkaar kunnen communiceren):

- AppleTalk
- TCP/IP, met inbegrip van de protocollen BOOTP, DHCP, FTP, HTTP, IMAP, IPP, IPv4, IPv6, LDAP, LPD, NBT, POP3, Port 9100, SMB, SMTP, SNMP, SNTTP en SSL/TLS

Deze protocollen kunnen tegelijkertijd op dezelfde kabel worden gebruikt. Computers die andere protocollen gebruiken, kunnen afdrukken via een server die een van de ondersteunde protocollen gebruikt. De EX8002 herkent de protocollen automatisch en behandelt alle verbindingen tegelijkertijd.

## Fasen van de installatie op het netwerk

De installatie kan worden uitgevoerd door een netwerk- of afdrukbeheerder. Bij een succesvolle installatie doorloopt u de volgende fasen:

### 1 De netwerkomgeving configureren

Configureer de netwerkservers om de gebruikers toegang te geven tot de EX8002 als een netwerkprinter. Raadpleeg [pagina 12](#), voor informatie over het configureren van netwerkservers in Windows- en UNIX-netwerkomgevingen wanneer deze specifiek betrekking hebben op de EX8002. Raadpleeg de documentatie bij uw netwerk voor meer informatie over het gebruik van uw netwerk.

### 2 De EX8002 fysiek aansluiten op een functionerend netwerk

Maak een netwerkknooppunt voor de EX8002. Zorg voor een kabel en leid deze naar de plaats waar de EX8002 wordt geïnstalleerd, en sluit de kabel aan op de netwerkaansluiting van de EX8002. Raadpleeg [pagina 20](#) voor meer informatie.

### 3 De EX8002 instellen

Configureer de EX8002 voor uw afdruk- en netwerkomgeving (zie “[De Fiery-server instellen vanaf een netwerkcomputer](#)” op pagina 22).

### 4 Gebruikerscomputers voorbereiden op het afdrukken

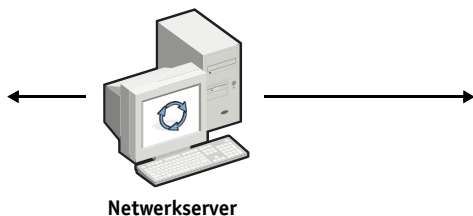
Installeer de bestanden die nodig zijn om af te drukken, installeer gebruikerssoftware en verbind de gebruikerscomputers met het netwerk. De installatie van de software wordt beschreven in [Afdrukken](#).

### 5 De EX8002 beheren

Controleer en onderhoud de systeemprestaties en los mogelijke problemen op (raadpleeg “[De Fiery-server beheren](#)” op pagina 28).

## Samenvatting van de netwerkinstallatie van de EX8002

### Netwerkserver configureren



Configureer de netwerkserver voor EX8002-afdrukwachtrijen en EX8002-gebruikers.

### Aansluiten



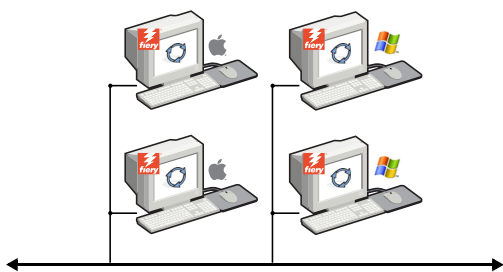
Maak een netwerkknooppunt klaar. Sluit de EX8002 aan op het netwerk. Als u de Fiery Advanced Controller Interface gebruikt, moet u deze op het netwerk aansluiten.

### De EX8002 instellen



Geef met behulp van WebTool Configure de standaardinstellingen op voor de EX8002 en de netwerkgeving.

### Clientcomputers instellen



Op computers waarop gebruikers afdrukken naar de EX8002:

- Installeer de juiste printerbestanden en maak verbinding met een of meer afdrukverbindingen.
- Installeer hulpprogramma's en een internetbrowser op de computers waar de gebruikers deze zullen gebruiken.
- Controleer de EX8002 in de lijst met printers.

**EX8002 beschikbaar op het netwerk**

## Vereisten voor Instelling van de netwerkserver

Dit gedeelte bevat basisinformatie over de configuratie van de EX8002 en het gebruik ervan op het netwerk. Het geeft geen uitleg over de algemene netwerkfuncties voor afdrukken. Het beperkt zich tot informatie die specifiek is voor de EX8002. De juiste instelling van de netwerkgeving vereist de aanwezigheid en de actieve medewerking van de netwerkbeheerder. Gedetailleerde instructies voor de configuratie van netwerken vallen buiten het bestek van dit document. Raadpleeg de documentatie bij uw netwerk voor meer informatie.

Configureer het netwerk en de servers en zorg dat er een actieve netwerkverbinding is *voordat* u de netwerkinstellingen van de EX8002 in Instelling configureert. Dit geeft de EX8002 de mogelijkheid om op het netwerk naar zones, servers en wachtrijen op servers te zoeken.

Telkens als u de configuratie van de EX8002, de digitale pers of het netwerk op uw locatie verandert, moet u de instellingen aanpassen aan de gewijzigde omgeving. Voor het wijzigen van netwerk- of poortinstellingen kan het nodig zijn dat u ook andere opties in Instelling wijzigt.

### Windows-netwerken

- **De EX8002 heeft een geldig IP-adres, subnetmasker en adres van de gateway nodig.**

U kunt deze gegevens handmatig invoeren of het DHCP- of het BOOTP-protocol gebruiken om de adressen dynamisch toe te wijzen. Zorg dat de naam en het adres van de EX8002 zijn opgenomen in een DNS-database (Domain Name Server) of een database met hostnamen die door uw systeem wordt gebruikt.

Als er meerdere EX8002-afdrukverbindingen worden gepubliceerd (bijvoorbeeld zowel de afdrukwachtrij als de blokkeringswachtrij), kunt u een printer definiëren voor elke afdrukverbinding, zodat de gebruikers direct naar elke verbinding kunnen afdrukken.

- **Configureer de EX8002 met de juiste Windows-domeinnaam.**

Dit is vooral belangrijk voor Windows-afdrukken, ook wel SMB-afdrukken genoemd.

Om Microsoft Active Directory te gebruiken, moet u de EX8002 aan een domein toewijzen. Als u de EX8002 aan een werkgroep toewijst, kunt u Active Directory niet gebruiken.

### AppleTalk-netwerken

AppleShare-servers hebben geen speciale configuratie nodig.

## UNIX-netwerken

- Wanneer u een UNIX-werkstation configureert met het LPR-protocol en verbinding maakt met de EX8002 via een TCP/IP-netwerk, kunt u rechtstreeks afdrukken naar de EX8002.
- UNIX-werkstations kunnen alleen worden ingesteld door een beheerder met rechten op het 'root'-niveau. Na de eerste configuratie kunnen UNIX-gebruikers afdruktaken verzenden naar een benoemde printer.
- De EX8002 is een printercontroller die ondersteuning biedt voor LPR-protocollen.
- De EX8002 heeft een externe printernaam die u moet gebruiken om ermee te kunnen communiceren.

Ongeacht het UNIX-systeem dat u gebruikt, moet u tijdens de configuratie van het netwerk voor de EX8002 een van de volgende namen gebruiken voor de externe printer (of het bestand `rp/etc/printcap`):

```
print  
hold  
direct
```

Computers in een TCP/IP-netwerk kunnen rechtstreeks naar de EX8002 afdrukken als een externe printer, of kunnen afdrukken naar Windows 2000/Server 2003/Server 2008 of UNIX-werkstations die als afdrukserver zijn ingesteld.

## INSTELLING VAN DE FIERY-SERVER VOORBEREIDEN

Als voorbereiding op het afdrukken op uw locatie moet u de EX8002 configureren (“Instelling”) om de netwerkomgeving op te geven en te bepalen welke soorten afdruktaken u zult uitvoeren. Voordat u met de instelling begint, moet u beslissen welke toegangsniveaus u wilt implementeren, zoals wachtwoorden en andere beveiligingsfuncties van de EX8002. Omdat veel van deze beveiligingsfuncties aan elkaar gekoppeld zijn, moet u de informatie in dit hoofdstuk aandachtig lezen om een doeltreffend beveiligingssysteem te plannen en de instelling vervolgens in die zin uitvoeren.

### Toegangs- en beheerniveaus

Tijdens het configureren van de EX8002 in Instelling implementeert u een bepaald beheerniveau door de volgende elementen te configureren:

- Gebruikers en groepen
- Afdrukverbindingen
- Toegang tot WebTools

### Gebruikers en groepen

U kunt WebTool Configure gebruiken om gebruikers te maken, wachtwoorden toe te wijzen aan gebruikers, groepen met specifieke privileges te maken en gebruikers aan groepen toe te wijzen. Verscheidene groepen zijn standaard ingesteld en u kunt nieuwe groepen maken. Alle gebruikers in een groep hebben dezelfde rechten.

U kunt niet alleen de gebruikers die u hebt aangemaakt toewijzen aan een groep, maar ook gebruikers toevoegen uit de algemene adreslijst van uw organisatie, indien u LDAP services op de EX8002 hebt ingeschakeld.



Het volgende onderwerp is een overzicht dat is ontwikkeld om u te helpen een beveiligingsstrategie voor te bereiden. Raadpleeg de Help van WebTool Configure voor meer informatie, inclusief specifieke procedures.

### Gebruikersauthenticatie

De term “gebruikersauthenticatie” betekent dat de EX8002 controleert of de gebruiker die een taak verzendt, bij een groep hoort en of de groep afdrukprivileges heeft (“Afdrukken in zwart-wit” of “Afdrukken in kleur en zwart-wit”).



De EX8002 verplicht standaard geen gebruikersauthenticatie. Zelfs als u wachtwoorden toewijst en gebruikers en de gebruikers toewijst aan groepen, wordt er geen authenticatie uitgevoerd *tenzij* u het selectievakje Gebruikers toestaan om af te drukken zonder authenticatie uitschakelt (in Configure > Gebruikers en groepen). Als deze optie is geselecteerd, kan iedereen afdrukken naar de EX8002.

Als u wilt dat gebruikers hun gebruikersnaam en wachtwoord invoeren (als u het selectievakje Gebruikers toestaan om af te drukken zonder authenticatie hebt uitgeschakeld), moet de gebruikers deze informatie invoeren in het printerstuurprogramma wanneer deze afdrukken. Gebruikers moeten hun gebruikersnaam en wachtwoord opgeven als deze bestanden maken vanaf het printerstuurprogramma om deze later af te drukken (zoals een e-mailbijlage die zal worden verzonden naar de EX8002).

Omdat taken die via FTP worden verzonden, geen printerstuurprogramma vereisen, kunt u opgeven dat FTP-taken worden geverifieerd (raadpleeg Configure > Netwerk > Services > FTP > Wachtwoord vereisen voor afdrukken).

### Wachtwoorden

Wanneer u een nieuwe gebruiker maakt in WebTools Configure> Gebruikers en groepen, wijst u een wachtwoord toe aan de gebruiker. In andere gebieden van het systeem kunt u ook wachtwoorden voor de volgende gebieden instellen.

- Standaardbeheerder in de beheerdersgroep
- Standaardoperator in de operatorgroep
- Windows-systeemwachtwoord

**OPMERKING:** Het beheerderswachtwoord en het operatorwachtwoord staan los van het systeemwachtwoord van Windows.



Het beheerderswachtwoord is standaard ingesteld op de EX8002. Wijzig het beheerderswachtwoord regelmatig om de EX8002 te beschermen tegen willekeurige of opzettelijke wijzigingen van de instellingen. Raadpleeg “[Wachtwoorden instellen](#)” op pagina 29 voor meer informatie.

Gebruikers in de beheerdersgroep en de operatorgroep hebben rechten naast de expliciete rechten die u instelt wanneer u groepen maakt. In de volgende secties vindt u voorbeelden van deze privileges.

### **Beheerdersrechten**

Gebruikers in de beheerdersgroep hebben het hoogste beheerniveau. De beheerdersrechten omvatten:

- De EX8002 configureren met de WebTool Configure
- Groepen toevoegen en verwijderen
- Gebruikers toevoegen en verwijderen
- Wachtwoorden voor gebruikers instellen en wijzigen
- Het takenlogboek verwijderen, afdrukken, exporteren of weergeven
- Printtaken van gebruikers verwijderen, weergeven en wijzigen
- Alle taakgegevens van de EX8002 wissen
- In zwart-wit of kleur afdrukken
- Afdrukverbindingen publiceren
- Lettertypen verwijderen
- Afdruktaken beheren met de hulpmiddelen voor taakbeheer
- Afdrukinstellingen vervangen
- Standaardinstellingen voor afdrukopties bepalen
- De EX8002 kalibreren

### **Operatorrechten**

Gebruikers in de operatorgroep beheren afdruktaken via de hulpmiddelen voor taakbeheer, inclusief:

- Het takenlogboek weergeven
- Printtaken van andere gebruikers verwijderen, weergeven en wijzigen
- In zwart-wit of kleur afdrukken

### **Gastrechten (geen wachtwoord)**

Een gebruiker heeft geen wachtwoord nodig om zich vanuit de hulpmiddelen voor taakbeheer aan te melden als gastgebruiker. Een gastgebruiker kan de status van actieve taken bekijken, maar kan geen wijzigingen aanbrengen in taken of in de status van de EX8002.



## De EX8002-afdrukverbindingen

De EX8002 ondersteunt drie afdrukverbindingen: Blokkeringswachtrij, Afdrukwachtrij en Directe verbinding. U activeert of “publiceert” deze afdrukverbindingen voor de gebruikers op het netwerk wanneer u de printerinstellingen configureert. Alle gepubliceerde verbindingen worden constant gecontroleerd op de aanwezigheid van taken. Via de afdrukwachtrij en de directe verbinding hebben gebruikers meer directe toegang tot de EX8002 dan via de blokkeringswachtrij. Publiceer de afdrukwachtrij en de directe verbinding daarom niet in omgevingen waarin een maximale controle vereist is.

U kunt ook de wachtrij Afgedrukt inschakelen. Dit is een opslaggebied voor de meest recente taken uit de afdrukwachtrij. Via de wachtrij Afgedrukt kunnen gebruikers deze taken opnieuw afdrukken met de taakbeheerhulpprogramma's (bijvoorbeeld: Command WorkStation).

**OPMERKING:** Als u de hulpprogramma's en WebTools wilt gebruiken, moet u ten minste één afdrukverbinding inschakelen.

### Blokkeringswachtrij

Taken die naar de blokkeringswachtrij zijn verzonden, worden op de vaste schijf van de EX8002 geplaatst zodat deze later kunnen worden afgedrukt of meerdere malen kunnen worden afgedrukt. Aangezien de blokkeringswachtrij een opslagruimte is, kunnen de daar opgenomen taken alleen worden afgedrukt met behulp van de hulpmiddelen voor taakbeheer.

### Afdrukwachtrij

De afdrukwachtrij is de standaardwachtrij van de EX8002. Taken die naar de afdrukwachtrij zijn verzonden, worden verwerkt en afgedrukt in de volgorde waarin deze zijn ontvangen. Taken waaraan een operator een bepaalde prioriteit heeft toegekend via de hulpmiddelen voor taakbeheer en taken die via de directe verbinding zijn verzonden, hebben prioriteit boven taken die naar de afdrukwachtrij zijn verzonden.

### Directe verbinding

Met de directe verbinding worden taken direct naar de EX8002 verzonden, maar alleen wanneer de EX8002 niet actief is. Als de EX8002 bezig is, blijft de taak aanwezig op de computer van de gebruiker totdat de EX8002 klaar is. Vervolgens wordt de taak verwerkt zodra de vorige taak is beëindigd en voordat de volgende taak in de wachtrij wordt verwerkt.

In de meeste gevallen worden taken die via de directe verbinding worden verzonden, niet opgeslagen op de vaste schijf van de EX8002 en deze kunnen dus niet worden geselecteerd voor opnieuw afdrukken, verplaatsen of verwijderen. De directe verbinding biedt dus enige beveiliging voor vertrouwelijke bestanden. Taken die naar de directe verbinding zijn verzonden, worden *wel* in het takenlogboek vermeld. Dit is uitsluitend om administratieve redenen.



Sommige soorten taken die worden afgedrukt naar de directe verbinding veroorzaken het opslaan van tijdelijke bestanden op de vaste schijf van de EX8002. Het gaat hier om de volgende soorten taken:

- PDF-taken
- TIFF-taken
- Taken met instellingen voor elk van de volgende afdrukopties:
  - Afdrukken in omgekeerde volgorde (voor grote taken)
  - Booklet Maker
  - Gemengde media
  - Scheidingen combineren

**OPMERKING:** Lettertypen kunnen alleen naar de EX8002 worden gedownload als de directe verbinding is gepubliceerd.

## WebTools

De EX8002 kan toegang tot het internet of een intranet ondersteunen met behulp van WebTools vanaf Windows- en Mac OS-computers. Raadpleeg “[WebTools configureren](#)” op pagina 27 om het gebruik van WebTools in te schakelen.

## Begin

Begin biedt actuele informatie over de taken die worden verwerkt en afgedrukt op de EX8002. U hebt geen wachtwoord nodig om deze WebTool te gebruiken. Raadpleeg [Hulpprogramma's](#) voor meer informatie.

## Downloads

Met Downloads kunnen gebruikers installatieprogramma's voor printerstuurprogramma's en andere software rechtstreeks downloaden van de EX8002. U hebt geen wachtwoord nodig om deze WebTool te gebruiken. Raadpleeg [Afdrukken](#) en [Hulpprogramma's](#) voor meer informatie.

## Documenten



Met Documenten kunnen gebruikers taken in hun postvakken op de EX8002 openen, beheren en wijzigen, en taken naar de EX8002 verzenden. Raadpleeg de Help van WebTool Documenten voor meer informatie.

## Configure

Met Configure kunt u opties van de EX8002 bekijken en wijzigen vanaf een computer. Voor deze functie is het beheerderswachtwoord nodig. Raadpleeg [pagina 22](#) voor meer informatie.

## Aanvullende beveiligingsfuncties

Naast de traditionele beveiligingsfuncties zoals wachtwoorden, kunt u de volgende functies gebruiken om de veiligheid van de EX8002 te verzekeren:

- E-mailtoegang
- IP-adressen, poorten en MAC-adressen
- LDAP-authenticatie

### E-mailtoegang tot de EX8002 beheren

Omdat u gebruikers toestemming kunt geven voor het afdrukken van bestandsbijlagen in e-mailberichten die naar de EX8002 zijn verzonden, aanvaardt de EX8002 alleen geldige bijlagen (bijvoorbeeld PostScript- of PDF-bestanden). Normaal moeten via e-mail verzonden virussen door de ontvanger worden uitgevoerd. Bijlagen die geen geldige bestanden zijn, worden door de EX8002 geweigerd. Omdat bestandstypen zoals .bat, .vbs en .exe schadelijke virusactiviteiten kunnen starten, verwerkt de EX8002 deze bestandstypen niet. De EX8002 negeert ook e-mails in RTF- (Rich Text Format) of HTML- (Hypertext Markup Language) indeling en alle JavaScript-code die in e-mails voorkomt.

Op de EX8002 kunt u lijsten van geautoriseerde e-mailadressen definiëren. Elke e-mail die de EX8002 ontvangt van een e-mailadres dat niet op deze lijst voorkomt, wordt verwijderd. Raadpleeg [pagina 40](#) voor meer informatie.

### IP-adressen, poorten en MAC-adressen beperken

Om ongeoorloofde verbindingen met de EX8002 te beperken, kunt u alleen gebruikers toelaten met IP-adressen of MAC-adressen die binnen een bepaald bereik vallen. U kunt onnodige poorten sluiten om ongewenste toegang via het netwerk te weigeren. Opdrachten of taken die door een ongeoorloofd IP-adres worden verzonden, worden door de EX8002 genegeerd.

### LDAP-authenticatie

Wanneer u LDAP-communicatie activeert om namen en andere informatie van mensen van uw organisatie op te vragen, kunt u het soort authenticatie instellen. Raadpleeg de Help van WebTool Configure voor meer informatie.

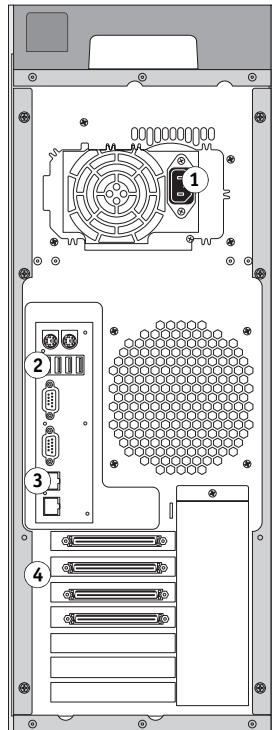


## De netwerkkabel aansluiten op de EX8002

Dit gedeelte toont een illustratie van het achterpaneel van de EX8002 en geeft informatie over het aansluiten van de EX8002 op het netwerk.

### Achteraanzicht van de EX8002

- 1 Stroomconnector
- 2 USB-aansluitingen
- 3 Netwerkconnector (10/100/1000BaseT)
- 4 Printerinterface (x4)



## Ethernetverbinding

Voor ethernetverbindingen ondersteunt de EX8002 UTP-bekabeling (Unshielded Twisted Pair) voor de volgende netwerksnelheden:

- 10BaseT: Categorie 3 of hoger
- 100BaseTX: Categorie 5 of hoger (4 paar/8 draden, korte lengte)
- 1000BaseT: Categorie 5e of hoger (4 paar/8 draden, korte lengte)

---

### VERBINDING MAKEN MET HET NETWERK

- **Sluit de netwerkkabel aan op de juiste netwerkconnector (RJ-45) aan de achterkant van de EX8002.**

## Over Instelling

In Instelling configureert u de EX8002 voor communicatie met andere apparaten en het beheren van afdruktaken. Voer Instelling uit wanneer u de EX8002 de eerste keer aanzet nadat nieuwe systeemsoftware is geladen, of telkens als serversoftware opnieuw wordt geïnstalleerd. Wanneer de netwerk- of gebruikersafdrukgeving verandert, moet u de opties aanpassen.

**OPMERKING:** U kunt de functies van Instelling niet uitvoeren vanuit Command WorkStation, Macintosh Edition.

Gebruik Configure ([pagina 22](#)) om de EX8002 in te stellen vanaf een netwerkcomputer. Open Configure vanuit WebTools of Command WorkStation, Windows Edition.

## DE FIERY-SERVER INSTELLEN VANAF EEN NETWERKCOMPUTER

U moet de Setup uitvoeren om netwerkinstellingen en standaardinstellingen voor afdrukopties op te geven. Als u de Setup-toepassingen wilt gebruiken, moet u het beheerderswachtwoord voor de EX8002 invoeren.

### Configure vanaf een netwerkcomputer openen

Gebruik Configure om de EX8002 in te stellen vanaf een netwerkcomputer. U kunt Configure op de volgende manieren openen:

- WebTools vanaf een ondersteunde internetbrowser
- Command WorkStation, Windows Edition

---

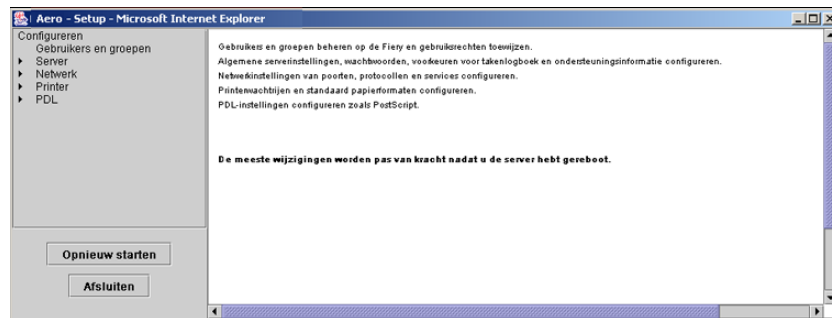
#### CONFIGURE OPENEN VANAF EEN INTERNETBROWSER

- 1 **Start uw internetbrowser en voer het IP-adres van de EX8002 in.**
- 2 **Klik op het tabblad Configureren op de homepage van de EX8002.**
- 3 **Klik op Configure starten.**
- 4 **Meld u aan met beheerdersrechten.**

**CONFIGURE OPENEN VANUIT COMMAND WORKSTATION, WINDOWS EDITION**

- 1 Start Command WorkStation.
- 2 Meld u aan met beheerdersrechten.
- 3 Kies Instelling in het menu Server.

Het volgende dialoogvenster wordt altijd weergegeven, ongeacht de methode die u gebruikt.

**Configure gebruiken**

Raadpleeg de Help van WebTool Configure voor informatie over het gebruik van Configure en de instelling van opties.

## BESCHRIJVING VAN DE OPTIES VAN INSTELLING

In dit hoofdstuk worden instellingen beschreven die niet in de Help van Configure worden beschreven:

- instellingen die u kunt opgeven voor de PS-instellingen (PostScript)
- instellingen die u kunt opgeven voor de Productiviteitsinstellingen

Raadpleeg *Afdrukken* voor meer informatie over afdrukopties.

### PS-instellingen

Druk de configuratiepagina af vanuit Command WorkStation om te controleren wat de huidige standaardinstellingen zijn.

Optie	Instellingen (standaardinstelling is onderstreept)	Beschrijving
Afdrukken tot PS-fout	Ja, <u>Nee</u>	Geef aan of de EX8002 het beschikbare gedeelte van een afdruktaak moet afdrukken wanneer een PostScript-fout optreedt. Selecteer Ja om het deel van de taak af te drukken dat vóór het optreden van de fout was verwerkt. Selecteer Nee om de afdruktaak helemaal te annuleren wanneer een PostScript-fout optreedt. Laat deze optie ingesteld op Nee, tenzij u problemen hebt met afdrukken.
Bedrukte zijde omlaag	<u>Aan</u> , Uit	Geef op of de uitvoer de digitale pers met de bedrukte omlaag moet verlaten.
Collationering	<u>Gecollationeerd</u> , Niet gecollationeerd	Geef aan hoe afdruk- of kopieertaken met meerdere pagina's moeten worden uitgevoerd.
Courier-vervanging toestaan	<u>Ja</u> , Nee	Geef aan of het lettertype Courier moet worden gebruikt voor lettertypen die niet beschikbaar zijn, wanneer bestanden naar de EX8002 worden gedownload of wanneer u een document afdrukt zonder over het corresponderende printerlettertype te beschikken. Als deze optie is ingesteld op Nee, produceren taken met lettertypen die niet beschikbaar zijn op de vaste schijf van de EX8002 een PostScript-fout en worden deze niet afgedrukt. Deze instelling is niet van toepassing op PDF-bestanden omdat bij dit type bestanden lettertypevervanging automatisch wordt uitgevoerd.
DFA-afwerking	<u>Geen</u> , Functie 1, Functie 2, Beide	Geef de standaard afwerkfunctie op die u wilt gebruiken.
DFA-profiel	<u>Geen</u> , Profiel 1, Profiel 2, Profiel 3, Profiel 4, Profiel 5	Geef het standaard uitvoerprofiel op dat u voor het afdrukken wilt gebruiken.



Optie	Instellingen (standaardinstelling is onderstreept)	Beschrijving
Master afdrukken	Ja, <u>Nee</u>	Selecteer Ja om een FreeForm-master af te drukken wanneer dit wordt gemaakt en afgedrukt naar de EX8002. De master blijft na het afdrukken bewaard op de EX8002, tenzij deze later wordt verwijderd. Selecteer Nee om een FreeForm-master alleen te verwerken en te blokkeren op de EX8002.
Modus digitale pers	<u>Gedefinieerd door uitv.profiel</u> , 150 punten gedraaid, 200 punten gedraaid, 300 punten gedraaid, 600 punten 90 graden vast, 200 lijnen gedraaid, Stochastisch	Geef het raster op dat voor uw afdruktaak moet worden gebruikt.
Modus voor nietmachine	<u>Uit</u> , Voor, Achter, Dubbel	Met deze optie worden gecollationeerde kopieën geniet. Kies waar de nietjes op geniete kopieën moeten komen. U kunt deze optie opgeven wanneer de afwerkeenheid is bevestigd. Raadpleeg <a href="#">Afdrukken</a> voor meer informatie over nietinstellingen.
Offset-taken	<u>Nee</u> , Ja	Geef op of taken moeten worden verschoven na het afdrukken. U moet een afwerkeenheid installeren.
Omslagpagina afdrukken	<u>Ja</u> , Nee	Drukt een vooromslag af (taakoverzicht) met de naam van de gebruiker die de taak heeft verstuurd, de naam van het document, de naam van de server, de tijd waarop de taak is afgedrukt, het aantal afgedrukte pagina's en de status van de taak. Als een PostScript-fout is opgetreden en de optie Afdrukken tot PS-fout is ingesteld op Ja, wordt op het voorblad het PostScript-foutbericht vermeld in plaats van de taakstatus.
Paginavolgorde	<u>Van 1 tot N</u> , Van N tot 1	Selecteer Van 1 tot N om de taak vanaf de eerste pagina tot de laatste pagina af te drukken. Selecteer Van N tot 1 om de taak vanaf de laatste pagina tot de eerste pagina af te drukken.
Papierformaten converteren	<u>Nee</u> , Letter/Tabloid->A4/A3, A4/A3->Letter/Tabloid	<p>Converteert papierformaten in documenten automatisch in de standaardpapierformaten die zijn opgegeven. Als u bijvoorbeeld Letter/11x17-&gt;A4/A3 selecteert, worden documenten met Letter-formaat automatisch op A4-papier afgedrukt.</p> <p>Deze optie werkt in combinatie met de optie Standaard papierformaten. Als de optie Papierform. convert. bijvoorbeeld is ingesteld op Letter/11x17-&gt;A4/A3 en Standaard papierformaten is ingesteld op VS, worden taken afgedrukt op het formaat A4/A3. Dit geldt ook voor de systeempagina's van de EX8002, zoals de startpagina, de testpagina en het takenlogboek.</p>
Passend schalen	Aan, <u>Uit</u>	Geef op of een document moet worden geschaald naar een geselecteerd papierformaat als het documentformaat verschilt van het papierformaat. Als de instelling Uit is geselecteerd en het documentformaat groter is dan het geselecteerde papierformaat, wordt het document bijgesneden tot het papierformaat wanneer het wordt afgedrukt.

<b>Optie</b>	<b>Instellingen (standaardinstelling is onderstreept)</b>	<b>Beschrijving</b>
PDF XObjects gebruiken	<u>Aan</u> , Uit	Kies of afbeeldingen in PDF-bestanden in het cachegeheugen worden bewaard, om het opnieuw verwerken van dezelfde afbeelding in een bestand te beperken.
Standaard papierformaten	VS, Metrisch (standaardinstelling is VS in de Verenigde Staten, Metrisch elders)	Geef aan of u standaard wilt afdrukken op Amerikaanse papierformaten (zoals Letter, Legal of 11x17) of op metrische papierformaten (zoals A4 of A3). Als geen paginaformaat is gedefinieerd in een PostScript-bestand, worden taken afgedrukt op Letter-papier als u VS hebt gekozen of op A4-papier als u Metrisch hebt gekozen.
Uitvoerbestemming	De uitvoerbestemmingen die u kunt kiezen, zijn afhankelijk van de geïnstalleerde accessoires.	Geef op waar de taak moet worden uitgevoerd.

## Opties van Productiviteitsinstellingen

Druk de configuratiepagina af vanuit Command WorkStation om te controleren wat de huidige standaardinstellingen zijn.

<b>Optie</b>	<b>Instellingen (standaardinstelling is onderstreept)</b>	<b>Beschrijving</b>
Taak-batch	<u>Aan</u> , Uit	Selecteer deze optie als u meerdere afdruktaken wilt behandelen als een enkele taak in de takenlijst van de digitale pers en in administratieve gegevens.
Taken splitsen	<u>Aan</u> , Uit	Selecteer deze optie als u een enkele complexe afdruktaak, die u anders niet kunt afdrukken op de digitale pers, wilt splitsen in meerdere taken in de takenlijst van de digitale pers en in administratieve gegevens.

## WEBTOOLS CONFIGUREREN

Met WebTools kunt u de EX8002 op afstand beheren via het internet of uw bedrijfsintranet. De EX8002 heeft een eigen homepage, waarop u de WebTool kunt selecteren die u wilt gebruiken.



Raadpleeg *Hulpprogramma's* voor meer informatie over het gebruik van WebTools. Voor de meeste WebTools kunt u ook de Help raadplegen.

### De EX8002 en computers configureren voor WebTools

WebTools bieden toegang tot een groot aantal EX8002-functies via het internet (of een intranet). Hierdoor krijgt u extra flexibiliteit in beheer op afstand. Nadat WebTools zijn ingeschakeld, hebt u er toegang toe vanaf een netwerkcomputer.

---

#### DE EX8002 INSTELLEN VOOR HET GEBRUIK VAN WEBTOOLS

- 1 Activeer TCP/IP in de Netwerkinstellingen van de EX8002.
- 2 Stel een geldig, uniek IP-adres, subnetmasker en adres van de gateway (indien nodig) in voor de EX8002.
- 3 Activeer Web Services in Services instellen.  
Als u WebTools wilt gebruiken voor het afdrukken, voert u de volgende stappen uit.
- 4 Zorg dat in Poortfilter poort 515 (LPD) ingeschakeld is.
- 5 Bevestig in de Printerinstellingen dat de Afdrukwachtrij gepubliceerd is.

---

#### EEN COMPUTER INSTELLEN VOOR HET GEBRUIK VAN WEBTOOLS

- 1 Activeer het TCP/IP-netwerkprotocol.
- 2 Wijs aan de computer een geldig, uniek IP-adres, subnetmasker en gatewayadres toe.
- 3 Installeer een internetbrowser die Java en frames ondersteunt.

Zorg dat Java is ingeschakeld. Raadpleeg *Welkom* voor meer informatie over ondersteunde browsers en de vereisten voor WebTools.

---

#### WEBTOOLS OPENEN

- 1 Start uw internetbrowser en typ het IP-adres of de DNS-naam van de EX8002. U kunt ook op de EX8002 met de rechtermuisknop klikken op FieryBar en WebTools kiezen.  
De homepage van de EX8002 wordt weergegeven.
- 2 Klik op het tabblad van de WebTool die u wilt gebruiken.

## DE FIERY-SERVER BEHEREN

Dit hoofdstuk bevat aanwijzingen voor het beheren van de afdrukmogelijkheden, de prestaties en de beveiliging van de EX8002.

### Beheerdersfuncties

Beheerdersfuncties worden geleverd bij de gebruikerssoftware en zijn in de EX8002 zelf ingebouwd. In de volgende tabel wordt beschreven waar u informatie vindt over deze functies.

Voor deze informatie	Raadpleeg
Adresboeken voor e-mailafdrukken	<a href="#">pagina 40</a>
Beheerders- en operatorwachtwoorden	<a href="#">pagina 29</a>
Configuratie-instellingen van de EX8002 opslaan en herstellen	<a href="#">pagina 38</a>
Configuratiepagina	<a href="#">pagina 45</a>
De directe verbinding, de afdrukwachtrij of de blokkeringswachtrij voor gebruikers publiceren	Help van WebTools Configure
De EX8002 aansluiten op het netwerk	<a href="#">pagina 20</a>
De EX8002 afsluiten, rebooten en opnieuw starten	<a href="#">pagina 46</a>
De EX8002 wissen	<a href="#">pagina 37</a>
De fabrieksinstellingen van de EX8002 herstellen	<a href="#">pagina 38</a>
De prestaties van de EX8002 optimaliseren	<a href="#">pagina 45</a>
Het afdrukken instellen, printerstuurprogramma's installeren, gebruikerssoftware installeren	<i>Afdrukken</i>
Netwerkservers, instellen met specifieke informatie voor de EX8002	<a href="#">pagina 9</a>
Netwerkservers, instellen voor het beheren en delen van afdrukservices	Documentatie van uw netwerkservers
Problemen oplossen met de instelling van de EX8002	<a href="#">pagina 48</a>
Standaardinstellingen printer	<a href="#">pagina 24</a> <i>Afdrukken</i>
Updates van systeem- en gebruikerssoftware	<a href="#">pagina 30</a>
USB-afdrukken	<a href="#">pagina 39</a>
Variabele gegevens afdrukken, het zoekpad instellen voor courante objecten	<a href="#">pagina 43</a>
WebTools	<a href="#">pagina 27</a>
Windows XP-systeemwachtwoord	<a href="#">pagina 29</a>

## Wachtwoorden instellen

U kunt de wachtwoorden voor de EX8002 instellen of wijzigen. Alle leden van de beheerdersgroep kunnen de opties in Instelling wijzigen en de stroom en volgorde van afdruktaken beheren met de hulpmiddelen voor taakbeheer.



Voor het maken van gebruikers, toewijzen van wachtwoorden en toevoegen van gebruikers aan groepen gebruikt u Configure. Raadpleeg de Help van WebTool Configure voor meer informatie.



Houd goed bij welke wachtwoorden u instelt.

### Wachtwoorden op een netwerkcomputer



U kunt het beheerderswachtwoord en het operatorwachtwoord wijzigen in WebTool Configure of Command WorkStation, Windows Edition. Raadpleeg de Help van WebTool Configure voor meer informatie.

### Het Windows XP-systeemwachtwoord wijzigen

De EX8002 is ingesteld met een Windows XP-systeemwachtwoord. Om de veiligheid van het netwerk in uw omgeving te garanderen, moet de beheerder het wachtwoord wijzigen.

---

#### HET WINDOWS XP-WACHTWOORD VOOR DE EX8002 WIJZIGEN

**1 Druk Ctrl+Alt+Delete in op het Windows-toetsenbord.**

Het dialoogvenster Windows-beveiliging wordt weergegeven.

**OPMERKING:** Als u het welkomstschermb scherm gebruikt in Windows XP, verschijnt het dialoogvenster Windows-taakbeheer. U moet het welkomstschermb scherm uitschakelen om toegang te krijgen tot het dialoogvenster Windows-beveiliging. Open Gebruikersaccounts in het configuratieschermb van Windows XP, selecteer De manier waarop gebruikers zich aan- en afmelden wijzigen en schakel het selectievakje Het welkomstvenster gebruiken uit.

**2 Klik in het dialoogvenster Windows-beveiliging op Wachtwoord wijzigen en voer het volgende in. Bijvoorbeeld, als u het wachtwoord wilt wijzigen in "Fiery.2":**

Gebruikersnaam: administrator

Aanmelden bij: \\Aero

Oud wachtwoord: Fiery.1

Nieuw wachtwoord: Fiery.2

Bevestig het nieuwe wachtwoord: Fiery.2

**3 Klik op OK.**

Het nieuwe wachtwoord, Fiery.2, is nu ingesteld.

## Stysteem- en gebruikerssoftware bijwerken

Met de hulpmiddelen System Updates en Zoeken naar updates voor het product (softwaredownloadsite) kunt u updates verkrijgen voor systeemsoftware en gebruikerssoftware voor EX8002 vanaf een beveiligde website op het internet (in deze documentatie de updateserver genoemd).

### Voordat u de EX8002 bijwerkt

Houd rekening met het volgende voordat u de EX8002 bijwerkt via System Updates of Zoeken naar updates voor het product:



- Als u systeemsoftware vanaf dvd's opnieuw installeert op de vaste schijf van de EX8002, worden alle patches en updates die eerder zijn gedownload en geïnstalleerd verwijderd en moet u deze opnieuw installeren. Direct nadat systeemsoftware opnieuw is geïnstalleerd, moet u de meest recente patches verkrijgen via de updateserver.
- Als de EX8002 zich achter een firewall bevindt en geen toegang heeft tot het internet, kan de sitebeheerder een proxyserver configureren bij de organisatie van de klant zodat de EX8002 updates kan ontvangen (raadpleeg [pagina 34](#)).
- Tijdens het installeren van updates kunt u niet afdrukken naar de EX8002. Plan de automatische updates op een tijdstip waarop geen afdrukken zijn gepland. Tijdens het installeren van updates moet de EX8002 mogelijk enkele keren worden gereboot.
- Als u wilt bekijken welke updates al zijn geïnstalleerd, drukt u een configuratiepagina af of opent u Nu zoeken en klikt u op het tabblad Geschiedenis (raadpleeg “[Nu zoeken gebruiken](#)” op pagina 35). Nu zoeken is beschikbaar wanneer u System Updates rechtstreeks vanuit de Fieri Advanced Controller Interface opent.
- De lijst die wordt weergegeven wanneer u Zoeken naar updates voor het product (softwaredownloadsite) opent, kan de volgende updates bevatten:
  - Updates die niet beschikbaar zijn via System Updates en/of die niet zijn goedgekeurd voor alle gebruikers.
  - Updates die mogelijk al zijn geïnstalleerd op bepaalde EX8002-afdrukserver. Als hulp bij het kiezen van de updates die u wilt downloaden, vergelijkt u de weergegeven lijst met het logboek Configuratiepagina>Updates van de EX8002-afdrukserver.

**OPMERKING:** Nu zoeken is niet beschikbaar wanneer u System Updates opent vanuit Command WorkStation of WebTools.

## System Updates

Met System Updates kunt u plannen dat regelmatig wordt gecontroleerd op beschikbare EX8002-updates bij een updateserver op het internet. De EX8002 controleert automatisch op updates door regelmatig verbinding te maken met de updateserver.

Met System Updates kunnen gebruikers ook bijgewerkte versies van gebruikerssoftware (hulpprogramma's) van EX8002 verkrijgen en deze installeren op clientcomputers die verbinding maken met de EX8002. De bijgewerkte toepassingen worden eerst van de updateserver gedownload naar een partitie op de vaste schijf van de EX8002. Gebruikers krijgen via het internet toegang tot de EX8002, downloaden de bijgewerkte toepassingen naar clientcomputers en installeren deze handmatig.

U kunt ook op elk moment updates weergeven en downloaden met de functie Nu zoeken vanuit de Fiery Advanced Controller Interface. U gebruikt Nu zoeken voor het weergeven en handmatig downloaden van updates die beschikbaar zijn voor installatie (tabblad Patches) en/of voor het weergeven van een lijst van updates die al zijn geïnstalleerd (tabblad Geschiedenis).

Daarnaast kunt u Nu zoeken starten door te klikken op een kennisgeving van een update in de taakbalk van de EX8002-monitor.

U kunt System Updates op de volgende manieren openen:

- Rechtstreeks vanuit de Fiery Advanced Controller Interface
- Vanaf een clientcomputer via WebTools > tabblad Configure > Configure starten
- Vanaf een clientcomputer via Command WorkStation > menu Server > Instelling > Server > Systeemupdate

Raadpleeg "[System Updates plannen](#)" op pagina 32 voor gedetailleerde instructies.

Lees eerst "[Voordat u de EX8002 bijwerkt](#)" op pagina 30 voordat u System Updates gaat plannen.

---

**SYSTEM UPDATES PLANNEN**
**1 Open Systeemupdate.**

U kunt System Updates rechtstreeks openen vanuit de Fiery Advanced Controller Interface of vanaf een clientcomputer via WebTools of Command WorkStation.

Als u System Updates rechtstreeks opent vanuit de Fiery Advanced Controller Interface, is de extra functie Nu zoeken beschikbaar (raadpleeg [pagina 35](#)). Nu zoeken vermeldt de updates die momenteel beschikbaar zijn (tabblad Patches) en de updates die al zijn geïnstalleerd (tabblad Geschiedenis).

**OPMERKING:** Nu zoeken is niet beschikbaar wanneer u System Updates opent vanuit Command WorkStation of WebTools.

**Vanuit de Fiery Advanced  
Controller Interface**

- Klik op Start > Alle programma's > Fiery > System Updates.

**Vanaf een client via Command WorkStation**

- Start Command WorkStation.
- Meld u aan met beheerdersrechten.
- Kies Instelling in het menu Server.
- Kies Systeemupdate in het menu Server.

**Vanaf een client via WebTools**

- Open een webbrowser, typ het IP-adres of de DNS-naam van de EX8002 en druk op Enter.
- Klik op het tabblad Configureren en klik vervolgens op Configure starten.
- Meld u aan met beheerdersrechten.
- Kies Configure > Server > Systeemupdate.
- Kies Systeemupdate in het menu Server.

**OPMERKING:** Tijdens het installeren van updates kunt u niet afdrukken naar de EX8002. Plan de automatische updates op een tijdstip waarop geen afdrukken zijn gepland. Tijdens het updateproces moet de EX8002 mogelijk enkele keren worden gereboot.



2 Selecteer Zoeken naar belangrijke systeembijwerken (of System Updates inschakelen in Command WorkStation of WebTools).

Voorkeuren voor System Updates

System Updates helpt u om uw besturingssysteem en Fieri-systeem bij te werken met de nieuwste belangrijkste updates  
[Info over System Updates](#)

Zoeken naar belangrijke systeembijwerken  
Dagelijks om 03:00

System Updates voor besturingssysteem

Updates automatisch downloaden en installeren. Het is mogelijk dat u het systeem na de update moet rebooten.

Updates downloaden en kennisgeving versturen.

Kennisgeving versturen wanneer updates beschikbaar zijn.

Fieri System Updates

Updates automatisch downloaden en installeren. Het is mogelijk dat u het systeem na de update moet rebooten.

Updates downloaden en kennisgeving versturen.

Kennisgeving versturen wanneer updates beschikbaar zijn.

Updates van hulprogramma

Updates automatisch downloaden en installeren. Het is mogelijk dat u het systeem na de update moet rebooten.

Updates downloaden en kennisgeving versturen.

Kennisgeving versturen wanneer updates beschikbaar zijn.

Proxy-instellingen Nu zoeken OK Annuleren

Niet beschikbaar wanneer System Updates is geopend vanuit WebTools of Command WorkStation

3 Geef op hoe vaak de EX8002 verbinding moet maken met de updateserver.

Met deze functie stelt u een planning in voor het installeren, downloaden en/of kennisgeven van updates.

- 4 **Kies een methode voor het bijwerken van de besturingssoftware, de systeemsoftware en de hulpprogramma's van de EX8002:**
  - **Updates automatisch downloaden en installeren (aanbevolen methode):** updates worden automatisch gedownload naar de EX8002 en geïnstalleerd. De gebruiker hoeft hierbij niets te doen.
  - **Updates downloaden en kennisgeving versturen:** updates worden automatisch gedownload naar de EX8002, maar worden niet geïnstalleerd. Er wordt een kennisgeving verstuurd dat er updates zijn gedownload. Nadat de updates zijn gedownload, installeert u deze handmatig.
  - **Kennisgeving versturen wanneer updates beschikbaar zijn:** in de taakbalk van EX8002 wordt een kennisgeving weergegeven wanneer nieuwe updates beschikbaar zijn om te worden gedownload van de updateserver. Als u de updates handmatig wilt downloaden naar de EX8002, opent u Nu zoeken door te klikken op de kennisgeving in de taakbalk.
- 5 **Als u een proxyserver gebruikt om via een firewall verbinding te maken met de updateserver, klikt u op Proxy-instellingen, selecteert u Proxy inschakelen en typt u de juiste informatie in de volgende velden:**
  - Adres: IP-adres van proxyserver
  - Poort: poort die de proxyserver gebruikt
  - Gebruikersnaam: gebruikersnaam voor toegang tot de proxyserver
  - Wachtwoord: wachtwoord voor toegang tot de proxyserver
- 6 **Klik op Opslaan in het venster Proxy-instellingen.**
- 7 **Klik op Toepassen.**

### Nu zoeken gebruiken

Nu zoeken is beschikbaar wanneer u System Updates rechtstreeks vanuit de Fiery Advanced Controller Interface opent.

U gebruikt Nu zoeken voor het weergeven van updates die beschikbaar zijn voor installatie (tabblad Patches) en updates die al zijn geïnstalleerd (tabblad Geschiedenis).

**OPMERKING:** Nu zoeken is niet beschikbaar wanneer u System Updates opent vanuit Command WorkStation of WebTools.

---

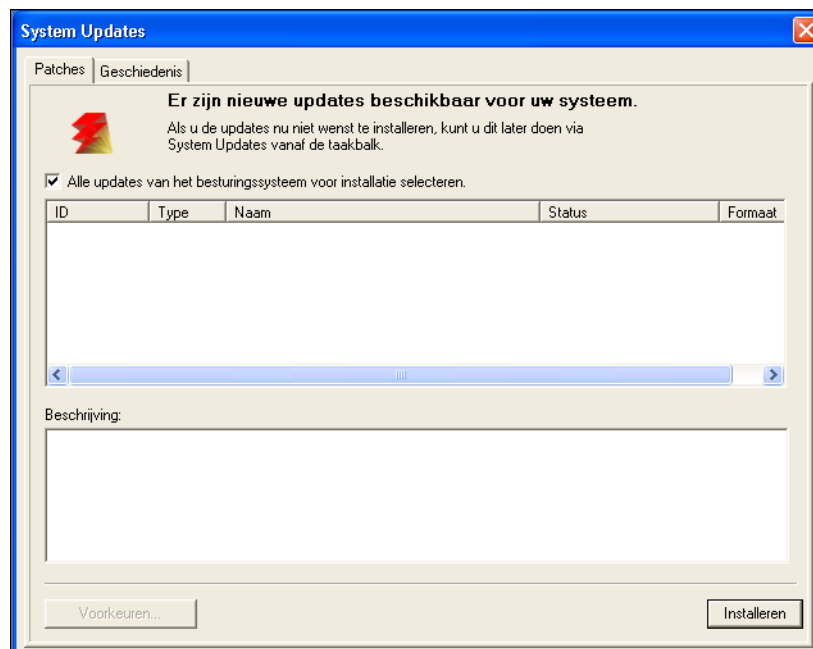
#### UPDATES WEERGEVEN EN INSTALLEREN VIA NU ZOEKEN

**1 Klik vanaf de EX8002 op Start > Alle programma's > EX8002 > System Updates.**

Het dialoogvenster Voorkeuren voor System Updates wordt weergegeven.

**2 Klik op Nu zoeken onder in het scherm en voer een van de volgende opties uit.**

- Als u de beschrijving van een update wilt weergeven, selecteert u de update in de lijst.
- Als u de update wilt installeren, klikt u op Installeren.
- Als u wilt weergeven welke updates al zijn geïnstalleerd, selecteert u het tabblad Geschiedenis.
- Als u het venster wilt sluiten zonder een update te installeren, klikt u op X in de rechterbovenhoek.



## Zoeken naar updates van het product (softwaredownloadsité)

Met Zoeken naar updates voor het product (ook bekend als de softwaredownloadsité) krijgt u toegang tot de updateserver en kunt u alle beschikbare updates voor systeem- en gebruikerssoftware van de EX8002 weergeven en handmatig downloaden. U kunt Zoeken naar updates voor het product openen vanaf het tabblad Configureren in WebTools.

Zoeken naar updates voor het product is met name handig als uw EX8002 geen toegang kan krijgen tot het internet, zich achter een firewall bevindt of anderszins niet in staat is of niet is geconfigureerd om op de updateserver naar automatische updates te zoeken en deze te aanvaarden. (Bijvoorbeeld als u geen gebruik wilt maken van (of de EX8002 is niet in staat om gebruik te maken van) de automatische download-/installatie-/kennisgevingsfuncties die beschikbaar zijn via System Updates).

Raadpleeg [“Updates installeren via Zoeken naar updates voor het product”](#) op pagina 36 voor gedetailleerde informatie.

Lees eerst [“Voordat u de EX8002 bijwerkt”](#) op pagina 30 voordat u Zoeken naar updates voor het product gaat gebruiken.

---

### UPDATES INSTALLEREN VIA ZOEKEN NAAR UPDATES VOOR HET PRODUCT

- 1 Open een webbrower, typ het IP-adres of de DNS-naam van de EX8002 en druk vervolgens op Enter.**
- 2 Klik op het tabblad Configureren en klik vervolgens op Zoeken naar updates voor het product.**

Er wordt een venster met beschikbare updates weergegeven.

**OPMERKING:** De lijst die wordt weergegeven wanneer u Zoeken naar updates voor het product opent, kan de volgende updates bevatten:

  - Updates die niet beschikbaar zijn via System Updates en/of die niet zijn goedgekeurd voor alle gebruikers.
  - Updates die mogelijk al zijn geïnstalleerd op bepaalde EX8002-afdrukserver. Als hulp bij het kiezen van de updates die u wilt downloaden, vergelijkt u de weergegeven lijst met het logboek Configuratiepagina > Updates van de EX8002-afdrukserver.
- 3 Klik voor elke update die u wilt downloaden op de bestandsnaam onder Download en selecteer vervolgens Opslaan om het updatebestand te downloaden naar een locatie op de clientcomputer.**
- 4 Wanneer de updatebestanden zijn gedownload, bladert u naar de locatie van het updatebestand op de clientcomputer en verwerkt u dit verder afhankelijk van het bestandstype, de omstandigheden en de toestand ter plaatse.**

## De EX8002 wissen

Met de opdracht Server wissen kunt u alle afdruktaken verwijderen uit de afdrukwachtrij, blokkeringswachtrij en de wachtrij Afgedrukt van de EX8002. U kunt taken ook afzonderlijk of groepsgewijs verwijderen met Command WorkStation. Met de optie Server wissen verwijdt u ook alle taken die gearchiveerd zijn op de vaste schijf van de EX8002, de index van gearchiveerde taken en alle FreeForm-masters.

---

### DE EX8002 WISSEN VANUIT COMMAND WORKSTATION

- Kies in Command WorkStation de optie Server wissen in het menu Server.



Raadpleeg de Help van Command WorkStation voor meer informatie.

Maak altijd een reservekopie van de oorspronkelijke gegevens op uw media wanneer u informatie op de vaste schijf van de EX8002 opslaat en bewaart. Beschadig de vaste schijf van de EX8002 nooit en schakel het systeem niet uit terwijl het de vaste schijf gebruikt.

Op [pagina 46](#) wordt uitgelegd hoe u de EX8002 in- en uitschakelt.

Technische problemen met de harde schijf of systeemsoftware van de EX8002 kunnen leiden tot onherroepelijk verlies van de gegevens die u op de harde schijf van de EX8002 hebt bewaard en opgeslagen. Als problemen met de vaste schijf optreden, is de blijvende opslag van de volgende gegevens niet gegarandeerd:

- Lettertypen van derden
- Afdruktaken
- Kleurprofielen, inclusief profielen die zijn gedownload of bewerkt met Spot-On
- Taakopmerkingen en instructies
- Met Impose bewerkte taken
- Documenten met variabele gegevens
- Adresboeken van de e-mailservice
- Configuratiegegevens van de EX8002 (lijst van alle actieve instellingen van de huidige Instelling)

## Instellingen van de EX8002 herstellen

U kunt de EX8002 terugzetten naar de standaardinstellingen of een groep van instellingen die u al hebt opgeslagen.

### De configuratie van de EX8002 opslaan en herstellen

U kunt de huidige configuratie van de EX8002 opslaan en indien nodig later herstellen. De volgende instellingen worden opgeslagen (als de EX8002 deze ondersteunt):

- Instellingen die zijn uitgevoerd in Instelling (met uitzondering van Servernaam)
- Inslagsjablonen die zijn opgeslagen in de standaarddirectory voor deze bestanden op de EX8002
- Adresboeken
- Instellingen van virtuele printers
- Gebruikers- en groepsinformatie (aanmeldnamen en wachtwoorden)
- Aangepaste steunkleuren



Gebruik Configure om instellingen op te slaan en te herstellen. Raadpleeg de Help van WebTool Configure voor meer informatie.

## USB-afdrukken

Gebruikers kunnen PS-, EPS-, TIFF- en PDF-bestanden opslaan op een USB-apparaat en deze bestanden afdrukken op de EX8002. Als u bestanden automatisch wilt afdrukken wanneer een USB-apparaat is aangesloten op de EX8002, moet u de bestanden opslaan in specifieke mappen of op het hoofdniveau van het USB-apparaat.

Raadpleeg [Afdrukken](#) voor meer informatie over Afdrukken.

---

### EEN USB-APPARAAT INSTELLEN VOOR AUTOMATISCH AFDRIJVEN

**1 Configureer minstens de volgende USB-afdrukopties in WebTools Configure > Netwerk > Poort > USB:**

- Selecteer USB-poort inschakelen.
- Selecteer voor de standaardwachtrij de verbinding waarnaar de EX8002 bestanden die geen verbinding opgeven, downloadt.
- Stel Aut. afdr. USB-med. in op Alle afdrukken.

**2 Maak op een computer mappen op het hoofdniveau van het USB-apparaat met de namen Print, Hold en Direct.**

**3 Sla de bestanden van de computer op het USB-apparaat op.**

Bestanden die zijn gekopieerd naar de mappen Print, Hold en Direct worden gedownload naar de overeenkomstige afdrukverbinding op de EX8002 wanneer u het USB-apparaat aansluit op de EX8002.

Bestanden die naar het hoofdniveau van het apparaat zijn gekopieerd (en elke map onder het hoofdniveau die niet is genoemd voor een afdrukverbinding) worden gedownload naar de wachtrij die u voor USB-afdrukken hebt geconfigureerd.



Bereid het USB-apparaat voor met de correcte mapstructuur en de geschikte bestanden voordat het apparaat wordt verbonden met de EX8002. Omdat de bestandsverwerking wordt gestart zodra u het apparaat op de EX8002 aansluit, is er geen tijd voor bestandsbeheertaken, zoals het verplaatsen van bestanden naar een andere map of het verwijderen van bestanden.

**4 Verwijder het USB-apparaat van de computer en sluit dit aan op de USB-poort van de EX8002.**

Raadpleeg [pagina 20](#) voor de plaats van de USB-poort. Andere USB-poorten, bijvoorbeeld die aan de voorzijde van de EX8002, werken mogelijk ook.



Zorg dat u het USB-apparaat op de juiste manier uitschakelt voordat u de verbinding met de computer verbreekt.

## E-mailadresboeken beheren

U kunt e-mail-/internetfaxadressen beheren op de EX8002 door e-mailberichten in een specifieke opmaak te verzenden naar de EX8002. De beheerfuncties overschrijven het adresboek, voegen nieuwe adressen toe, verwijderen adressen en halen huidige adressen op de EX8002 op.

Gebruikers maken gebruik van de adresboeken wanneer deze bestanden in bijlage verzenden naar een specifiek e-mail-/internetfaxadres.

**OPMERKING:** E-mailberichten kunnen alleen vanaf een beheerdersaccount worden verstuurd.

De EX8002 ondersteunt de volgende adresboeken:

**Admin** stelt leden in staat het adresboek te wijzigen, het huidige adresboek van de EX8002 op te halen, een afdruktaak te annuleren of de status van een taak te ontvangen. Lidmaatschap in dit adresboek biedt echter niet dezelfde privileges als het beheerderswachtwoord ([pagina 29](#)).

**Print** bevat gebruikers met afdrukrechten. Alleen gebruikers van wie het e-mailadres in het adresboek Print staat, mogen taken via e-mail verzenden naar de EX8002. Onbevoegde gebruikers krijgen per e-mail het antwoord dat de EX8002 de taak niet heeft geaccepteerd om af te drukken.

**User (Gebruiker)** is een algemeen postvak.

**Fax** wordt gebruikt om bestanden via internetfax naar de EX8002 te verzenden. U kunt adressen in het adresboek niet gebruiken om een e-mail naar de EX8002 te verzenden.

**Corporate (Zakelijk)** is een LDAP-adresboek.

**OPMERKING:** Voer LDAP-instellingen uit voordat u deze adresboeken instelt.

Als een afdruktaak via e-mail wordt verstuurd, controleert de EX8002 eerst het adresboek Print. Als het e-mailadres van de gebruiker niet overeenkomt met de vermelding in het adresboek Print, dan wordt de taak niet afgedrukt. De gebruiker ontvangt in dat geval een e-mail met het bericht dat de afdruktaak niet is geaccepteerd.

Het standaardjokerteken "@" wordt opgeslagen in het adresboek voor afdrukken. Hiermee kan elke gebruiker afdrukken naar de EX8002 tot de beheerder de eerste vermelding aan het adresboek voor afdrukken toevoegt.

Als u adresboeken wilt beheren, moet u een e-mail verzenden naar de EX8002 met de opdrachten in de velden Onderwerp en Bericht. De EX8002 antwoordt via e-mail met informatie over elke aanvraag, zoals beschreven in de volgende tabel.



Als u meerdere adressen tegelijk wilt toevoegen of verwijderen, moet u de adressen op aparte regels weergeven in het berichtveld van de e-mail.



Taak	Onderwerpveld beheerder	Berichtveld beheerder	Onderwerpveld e-mailantwoord	Berichtveld e-mailantwoord
Een specifiek adresboek ophalen	#GetAddressBook <i>adresboeknaam</i>		Address Book <i>adresboeknaam</i>	Lijst met adressen in het opgegeven adresboek
	Bijvoorbeeld: #GetAddressBook Admin		Bijvoorbeeld: Address Book Admin	
Een adres toevoegen aan een adresboek	#AddAddressTo <i>adresboeknaam</i>	naam@domein of "weergavenaam" <naam@domein>	Added to Address Book <i>adresboeknaam</i>	Lijst met aan het adresboek toegevoegde adressen
	Bijvoorbeeld: #AddAddressTo Print		Bijvoorbeeld: Added to Address Book Print	De EX8002 toont ook adressen die niet toegevoegd kunnen worden, met vermelding van de reden.
Een adresboek wissen	#ClearAddressBook <i>adresboeknaam</i>		Address Book <i>adresboeknaam</i> cleared of Address Book <i>adresboeknaam</i> not cleared	Als het adresboek niet is gewist, wordt de reden opgegeven.
	Bijvoorbeeld: #ClearAddressBook User		Bijvoorbeeld: Address Book User cleared	
Een adres verwijderen uit een adresboek	#DeleteAddressFrom <i>adresboeknaam</i>	naam@domein of "weergavenaam" <naam@domein>	Removed from Address Book <i>adresboeknaam</i>	Adres 1 verwijderd Adres 2 verwijderd
	Bijvoorbeeld: #DeleteAddressFrom User		Bijvoorbeeld: Removed from Address Book User	De EX8002 toont ook adressen die niet verwijderd kunnen worden, met vermelding van de reden.
Help opvragen voor de e-mailservices van de EX8002	#Help		RE: Help	Syntaxis van e-mail voor probleemoplossing

---

**EEN ADRESBOEK OPHALEN VANUIT DE EX8002**

- 1 Start uw e-mailtoepassing.**
- 2 Open een nieuw berichtvenster.**
- 3 Typ in de Aan-regel het e-mailadres van de EX8002.**
- 4 Typ in de onderwerpregel de opdracht en de adresnaam.**

Om bijvoorbeeld het adresboek van de gebruiker op te halen, typt u “#GetAddressBook User”.

- 5 Verzend het bericht.**

Het antwoordbericht bevat de adressen van het opgegeven adresboek.

- 6 Kopieer de adressen als tekstbestand of sla het bericht op.**
- 

**EEN ADRESBOEK TERUGZETTEN OP DE EX8002**

- 1 Start uw e-mailtoepassing.**
- 2 Open een nieuw berichtvenster.**
- 3 Typ in de Aan-regel het e-mailadres van de EX8002.**
- 4 Typ in de onderwerpregel de opdracht en de naam van het adresboek.**

Om bijvoorbeeld het adresboek van de gebruiker terug te zetten, typt u “#GetAddressTo User”.

- 5 Kopieer de adressen van de inhoud van de e-mail met elk adres op een afzonderlijke regel.**

U kunt ook bijnamen opslaan. Als een bijnaam of een adres langer is dan een regel, moet u het verkorten tot het op de regel past.

- 6 Verzend het bericht.**
- 7 Controleer in het e-mailbericht dat u als antwoord hebt ontvangen, of de adressen correct zijn teruggezet.**

## VDP-zoekpad

Gebruik de volgende informatie in Configure > PDL > VDP om het bestandszoekpad in te stellen voor VDP-objecten.

### Courante algemene zoekpaden instellen

Het zoekpad van een bestand bepaalt waar algemene VDP-bronnen (bijvoorbeeld PostScript-afbeeldingen en -lettertypen) zijn opgeslagen. Dit kan op een netwerkcomputer of op de EX8002 zijn. De EX8002 doorzoekt vooraf gedefinieerde paden tot de benodigde bronnen zijn gevonden. Als de bron niet wordt gevonden, mislukt de taak. Breng gebruikers op de hoogte van de paden die u opgeeft, zodat hun taken toegang krijgen tot de bronnen.

De EX8002 doorzoekt paden voor VDP-bronnen in de onderstaande volgorde:

- **Pad dat de gebruiker opgeeft in de taak**

Raadpleeg [“Gebruikers toestaan om een zoekpad voor één taak te definiëren”](#) op pagina 44.

- **Paden die u definieert in Configure voor courante algemene objecten**
- **Pad dat de toepassing opgeeft voor VPS- of PPML-bronnen wanneer het de gegevensstroom genereert**

Voor elk van deze paden doorzoekt de EX8002 de map en vervolgens de submappen binnen die map. Nadat de EX8002 de eerste bron heeft gevonden, probeert het apparaat de tweede bron in dezelfde map te vinden. Als de tweede bron niet in dezelfde map wordt gevonden, doorzoekt de EX8002 in de oorspronkelijke volgorde.

---

#### EEN ALGEMEEN PAD VOOR COURANTE VDP-OBJECTEN OPGEVEN

- 1 **Start Configure op een van de volgende manieren:**

- Typ het IP-adres van de EX8002 in een webbrowser, klik op het tabblad Configureren en klik vervolgens op Configure starten.
- Selecteer Server > Instelling in Command WorkStation, Windows Edition.

- 2 **Kies Configure > PDL > VDP.**

- 3 **Klik op Toevoegen.**

- 4 **Geef de padnaam op in het venster dat verschijnt of klik op Bladeren om het pad te doorzoeken.**

Als u de padnaam typt, gebruikt u de notatie van een toegewezen station (bijvoorbeeld: Z:\map) of een UNC (bijvoorbeeld: \\computernaam\map).

- 5 **Als het pad zich bevindt op een computer die verificatie vereist, selecteert u Authenticatie via externe server en voert u de juiste gebruikersnaam en het juiste wachtwoord in.**
- 6 **Klik op OK.**
- 7 **Klik op Toevoegen om meer paden toe te voegen en herhaal deze stappen.**
- 8 **Klik op Apply (Toepassen).**

## Gebruikers toestaan om een zoekpad voor één taak te definiëren

Een gebruiker kan één zoekpad invoeren wanneer de gebruiker de taak verzendt vanuit een Windows-printerstuurprogramma of wanneer iemand achteraf de taak overschrijft om een zoekpad op te nemen. Het pad moet uit minder dan 256 tekens bestaan en de notatie hebben van een toegewezen station (bijvoorbeeld: Z:\map) of een UNC (bijvoorbeeld: \\computernaam\map).

Om een toegewezen station te gebruiken, moet het worden herkend door de EX8002. Als de gebruiker bijvoorbeeld een pad opgeeft op de computer van de gebruiker (bijvoorbeeld: C:\Mijn documenten\VDP), de EX8002, wordt er verondersteld dat dit het station C:\ is op de EX8002. Als, in een ander voorbeeld, Z: een netwerkstation is dat toegankelijk is voor gebruikers op hun netwerk, kent de EX8002 de locatie waarnaar Z: verwijst niet. Daarom moet u een station toewijzen, zodat de EX8002 ook de locatie waar de bronnen zijn opgeslagen, kan herkennen.

De volgende procedure veronderstelt dat u de Fiery Advanced Controller Interface gebruikt. Als u geen Fiery Advanced Controller Interface hebt, maar uw EX8002 Extern bureaublad ondersteunt, verbindt u de EX8002 met Extern bureaublad en gebruikt u de volgende procedure.

---

### EEN STATION AAN EEN LETTER TOEWIJZEN DIE WORDT HERKEND DOOR DE EX8002

- 1 Kies in het venster Verkenner het menu Extra > Netwerkverbinding maken.
- 2 Voer in het veld Station een letter in die nog niet is toegewezen.
- 3 Typ in het veld Pad de UNC van de netwerkcomputer die de gedeelde bronnen bevat of klik op Bladeren en zoek de computer op het netwerk.
- 4 Klik op Voltooien.
- 5 Als u wordt gevraagd een netwerkwachtwoord in te voeren, typt u Beheerder in het veld Verbinden als en typt u het wachtwoord in het veld Wachtwoord. Klik vervolgens op OK.
- 6 Laat de gebruiker weten welke stationsletter moet worden gebruikt in het VDP-zoekpad wanneer de gebruiker de taak naar de EX8002 verzendt.

## De configuratiepagina afdrukken

De configuratiepagina bevat alle actieve instellingen in de huidige Instelling. Als u klaar bent met Instelling, drukt u een configuratiepagina af om de instellingen te controleren. Bewaar de huidige configuratiepagina dicht bij de EX8002 zodat u deze snel kunt raadplegen. Gebruikers hebben de informatie op deze pagina nodig, bijvoorbeeld de huidige standaardinstellingen van de printer.

---

### DE CONFIGURATIEPAGINA AFDrukKEN UIT COMMAND WORKSTATION

- 1 Kies in Command WorkStation de optie Pagina's afdrukken in het menu Server.
- 2 Klik op Configuratie.
- 3 Klik op Afdrukken.

## Optimale prestaties van de EX8002 onderhouden

De EX8002 vereist geen onderhoud. Naast de voor de hand liggende eisen van service en onderhoud van de digitale pers en het bijvullen van verbruiksartikelen, zijn er nog enkele maatregelen die u kunt nemen om de algehele prestaties van het systeem te verbeteren:

- **Gebruik uw netwerkverbindingen op een zo goed mogelijke manier.**

Publiceer alleen verbindingen die gebruikt zullen worden. De EX8002 controleert voortdurend alle gepubliceerde verbindingen, zelfs als deze niet actief zijn.

Controleer de gepubliceerde verbindingen door een configuratiepagina af te drukken. Verwijder verbindingen die niet worden gebruikt. U kunt deze eenvoudig op elk gewenst moment weer instellen.

- **Stel het afdrukken van minder urgente taken uit totdat er minder netwerkverkeer is of er minder wordt afgedrukt.**

U kunt terugkerende of minder urgente afdruktaken in de blokkeringswachtrij plaatsen. De beheerder of een gebruiker van de hulpmiddelen voor taakbeheer met operatorrechten kan dan bij minder verkeer alle taken van de blokkeringswachtrij verplaatsen (of kopiëren) naar de afdrukwachtrij.

- **Beperk onnodige netwerkcommunicatie.**

Grote aantallen gebruikers die Fiery-hulpprogramma's uitvoeren kunnen, met name als er regelmatig updates plaatsvinden, de prestaties van de EX8002 sterk beïnvloeden.

- **Zorg ervoor dat u voldoende schijfruimte hebt op de EX8002.**

Controleer regelmatig de lijst van afdruktaken in de blokkeringswachtrij en het aantal afdruktaken dat zich in de wachtrij Afgedrukt bevindt.

Een beheerder kan taken in de wachtrij Afgedrukt en de blokkeringswachtrij afdrukken of verwijderen. U kunt overwegen niet-actieve taken af te drukken of te verwijderen. Als er vaak weinig schijfruimte op de EX8002 is, kunt u de wachtrij Afgedrukt uitschakelen in Serverinstellingen en ervoor kiezen de blokkeringswachtrij niet te publiceren in Printerinstellingen.

Voor het verplaatsen of verwijderen van afdruktaken uit wachtrijen gebruikt u de hulpmiddelen voor taakbeheer. Als u schijfruimte vrijmaakt door niet-actieve taken te verwijderen, worden nieuwe taken sneller in wachtrijen geplaatst en afgedrukt.

## De EX8002 afsluiten, rebooten en opnieuw starten

Meestal kunt u de EX8002 en de digitale pers altijd laten aanstaan. In dit deel wordt uitgelegd hoe u de EX8002 indien nodig kunt afsluiten, rebooten en opnieuw starten.

### De EX8002 afsluiten

Wanneer u de EX8002 moet afsluiten, worden naar de EX8002 gedownloadde lettertypen niet verwijderd. Taken in de blokkeringswachtrij en de afdrukwachtrij en taken die verwerkt maar niet afgedrukt zijn, worden niet verwijderd en kunnen worden afgedrukt wanneer u de EX8002 later inschakelt.

---

### DE EX8002 AFSLUITEN

- 1 **Zorg dat de EX8002 niet bezig is met het ontvangen, verwerken of afdrukken van bestanden.**

Wacht indien nodig totdat Command WorkStation geen verwerkings- of afdruktaken meer weergeeft in het venster Actieve taken, of totdat de Fiery Bar Niet actief weergeeft in zowel het verwerkings- als het afdrukgebied. Als het systeem net klaar is met het verwerken van een taak, moet u minstens 5 seconden wachten nadat het systeem de stand Niet actief heeft bereikt alvorens de afsluitprocedure te starten.
- 2 **Sluit op de Fiery Advanced Controller Interface alle actieve toepassingen af, met uitzondering van FieryBar.**
- 3 **Kies Afsluiten in het menu Start van Windows.**
- 4 **Kies Afsluiten en klik op OK.**

## De EX8002 rebooten of opnieuw starten

Als u de EX8002 opnieuw start, wordt de systeemsoftware van de EX8002 opnieuw ingesteld zonder het volledige systeem te rebooten. Netwerktogang tot de EX8002 is tijdelijk onderbroken en alle op dit moment verwerkte taken worden beëindigd.



Als u een USB-stick gebruikt, moet u deze verwijderen voordat u gaat rebooten. Anders zal de EX8002 niet rebooten.

---

### DE EX8002 REBOOTEN

**1 Zorg dat de EX8002 niet bezig is met het ontvangen, verwerken of afdrucken van bestanden.**

Wacht indien nodig totdat Command WorkStation geen verwerkings- of afdruktaken meer weergeeft in het venster Actieve taken, of totdat de FieriBar Niet actief weergeeft in zowel het verwerkings- als het afdrukgebied.

**2 Sluit alle actieve toepassingen af, met uitzondering van FieriBar.**

**3 Klik op Start in de taakbalk van Windows en kies Afsluiten.**

**4 Kies Opnieuw starten en klik op OK.**

Wacht totdat het systeem is gereboot.

**5 Typ Administrator (Beheerder) in het aanmeldvenster van Windows, typ het wachtwoord en druk op Enter.**

In het wachtwoord wordt onderscheid gemaakt tussen hoofdletters en kleine letters. U moet de naam dus exact overnemen.

**6 Wacht totdat de FieriBar op het scherm verschijnt en de stand Niet actief wordt bereikt.**

De EX8002 heeft ongeveer drie minuten nodig om op te starten en de stand Niet actief te bereiken.

---

### DE EX8002 OPNIEUW STARTEN

**1 Zorg dat de EX8002 niet bezig is met het ontvangen, verwerken of afdrucken van bestanden.**

Wacht indien nodig totdat Command WorkStation geen verwerkings- of afdruktaken meer weergeeft in het venster Actieve taken of de FieriBar Niet actief weergeeft in zowel het verwerkings- als het afdrukgebied.

**2 Sluit alle actieve toepassingen af, met uitzondering van FieriBar.**

**3 Klik met de rechtermuisknop op FieriBar en kies Fieri opnieuw starten in het menu dat wordt weergegeven.**

**4 Klik op OK wanneer de bevestiging verschijnt.**

Wacht totdat de serversoftware van de EX8002 wordt afgesloten en opnieuw wordt gestart. Het kan 1 minuut duren voordat de serversoftware opnieuw wordt gestart. Tijdens het opnieuw starten van de server wordt in FieriBar de status Afgesloten weergegeven.

## PROBLEMEN OPLOSSEN

In dit hoofdstuk vindt u tips voor het oplossen van problemen.

### Problemen met de EX8002 oplossen

De opstartdiagnose wordt beschreven in de documentatie voor onderhoudstechnici. Neem contact op met uw geautoriseerde Service/Support Center als u opstart-foutberichten krijgt op Command WorkStation of als de EX8002 niet de stand Niet actief bereikt.



#### Runtime-foutberichten

Raadpleeg de Help van Command WorkStation voor foutmeldingen in verband met het annuleren van taken en het afdrukken, met inbegrip van Schijf vol-meldingen en waarschuwingen over het laden van media.

Gebruikers van Mac OS-toepassingen kunnen PostScript-foutrapportage inschakelen als een afdrukoptie.

#### Printer niet gevonden

Als een printer niet kan worden gevonden in het netwerk, is de oorzaak meestal dat naam- of adresinstellingen voor de EX8002 met elkaar in conflict zijn of ontbreken. U moet op bepaalde plaatsen bepaalde namen typen. De volgende namen zijn vereist:

- TCP/IP-hostnaam (wordt ook de DNS-naam genoemd), die door uw organisatie wordt gedefinieerd.

Typ de hostnaam als de servernaam in Instelling van de EX8002.

- Externe printernaam (interne naam). Gebruik een van de volgende namen:

print  
hold  
direct

**OPMERKING:** Als u de DNS-naam (TCP/IP-hostnaam) van de EX8002 wijzigt, moet u een van de hulpprogramma's op elke computer opnieuw configureren.



Raadpleeg de onderstaande tabel voor de juiste naam.

Op deze locatie	Voor dit item	TCP/IP-netwerken	Raadpleeg
Serverinstellingen	servernaam	Beheerder definieert naam	Help van Configure
Hosts-bestand van Windows	hostnaam	DNS-naam (TCP/IP-hostnaam)	<a href="#">pagina 9</a>
Setup van Windows voor TCP/IP	LPD-hostnaam	DNS-naam (TCP/IP-hostnaam)	<a href="#">pagina 9</a>
	naam van printer op LPD-hostcomputer	print, hold of direct	
UNIX /etc/printcap-bestand (BSD)	rp-regel	print, hold of direct	<a href="#">pagina 13</a>
Solaris	lpadmin-wachtrijnaam	print, hold of direct	
Dialoogvenster Nieuwe server toevoegen, bij de configuratie van een hulpprogramma	nieuw apparaat	XXXXXX	<i>Hulpprogramma's</i>
	servernaam	DNS-naam (TCP/IP-hostnaam)	

### Kan geen verbinding met de EX8002 maken met hulpprogramma's

Controleer de volgende punten als gebruikers geen verbinding kunnen maken met de EX8002:

**Instelling van EX8002:** het juiste netwerkprotocol moet zijn ingeschakeld, met de juiste parameters (voor TCP/IP is dit bijvoorbeeld het IP-adres). Verder moet u de afdrukwachtrij of de blokkeringswachtrij publiceren.

U kunt deze instellingen snel controleren door een configuratiepagina af te drukken.

**Op de clientcomputer:** de juiste netwerkprotocollen moeten geladen zijn.

## **Kan geen verbinding met de EX8002 maken met Command WorkStation**

Als er een probleem optreedt met het maken van verbinding met de EX8002, wordt een foutbericht weergegeven.

Het probleem kan in de volgende situaties optreden:

- De EX8002 wordt het eerst ingeschakeld.
- De EX8002 wordt opnieuw gestart.
- Wanneer u instellingen hebt gewijzigd die van invloed zijn op het serveradres, maar u de verbinding met de server niet opnieuw hebt geconfigureerd.

Als u dit probleem tegenkomt, probeer dan de volgende oplossingen, in deze volgorde:

- Een externe computer die de hulpprogramma's of WebTools gebruikt, kan storend werken door statusinformatie op te vragen. Sluit indien mogelijk de externe toepassing en probeer opnieuw verbinding te maken.
- Start het programma Command WorkStation opnieuw en probeer opnieuw verbinding te maken.
- Start de EX8002 opnieuw.

# INDEX

1000BaseT 21  
100BaseTX 21  
10BaseT 21

## A

Active Directory 12  
administrator  
    functies 28  
    installatie van server 10  
    rechten 16  
    wachtwoord 29  
afdrukken  
    omslagpagina voor elke taak 25  
    opnieuw afdrukken van eerder afgedrukte  
    taken 17  
    verbindingen 17  
Afdrukken tot PS-fout, optie 24  
afdrukwachtrij, beschrijving 17  
Afgedrukt, wachtrij 17  
apparaatnaam 49  
AppleTalk  
    netwerken, info over configuratie 12  
    ondersteuning van 9

## B

Begin, WebTool 18  
bijwerken van systeem 30, 31, 33, 35, 36  
blokkeringswachtrij, beschrijving 17

## C

client instellen  
    overzicht 10  
    WebTools 27  
Command WorkStation  
    configuratiepagina 45  
    instelling vanuit 22  
    problemen bij verbinding met server 50  
configuratiepagina  
    afdrukken 45  
    problemen met verbindingen oplossen 49  
Configure, WebTool 18

configureren van proxyserver, System  
    Updates 34  
Courier-lettertype, automatisch gebruiken 24  
Courier-vervanging toestaan, optie 24

## D

Directe verbinding  
    beschrijving 17  
    vereist voor downloaden van lettertypen 18  
DNS (Domain Name Server)  
    implicaties van een wijziging 48  
    naam van de lijstserver 12  
Documenten, WebTool 18  
downloaden van lettertypen, directe verbinding  
    vereist 18  
Downloads, WebTool 18

## E

Ethernetconnector 21

## F

foutberichten  
    omslagpagina, weergave PostScript-fout 25  
    runtime 48  
FreeForm-master 25

## H

hostnaam, registreren bij netwerk 12, 48  
hulpmiddelen voor taakbeheer, taken  
    verwijderen met 37

## I

instelling  
    beheersfuncties 28  
    vanaf een netwerkcomputer 22  
internet, server benaderen met WebTools 18

## J

Java-ondersteuning internetbrowser 27

## L

lettertypen, vervanging 24  
LPR (TCP/IP), UNIX 13

**M**

Master afdrukken, optie 25

**N**

naam geven aan server 48

netwerk

ondersteunde protocollen 9

samenvatting installatie 10, 11

TCP/IP 11

netwerkkabel aansluiten 20

Nu zoeken, functie van System Updates 31, 35

**O**

onderhouden van serverprestaties 45

operatorwachtwoord, rechten 16

opnieuw afdrukken van taken 17

**P**

Paginavolgorde, optie 25

Papierformaten converteren, optie 25

Passend schalen, optie 25

PDF XObjects gebruiken, optie 26

PDF-bestanden, lettertypevervanging in 24

PostScript-fout 24

printer

fout bij verbinden 48

niet gevonden 48

niet in Kiezer 48

problemen oplossen

Command WorkStation, problemen met  
verbinding 50

Printer niet gevonden in de selectielijst met  
hulpprogramma's 49

Printer niet gevonden op TCP/IP-  
netwerken 48

verbinden met printer mislukt 48

Productiviteitsinstellingen, opties 26

protocollen

netwerk 9

*Zie ook* AppleTalk, TCP/IP

proxyserver 34

publiceren van verbindingen, overzicht 17

**R**

RJ-45-connector 21

**S**

schijfruimte 46

server

achteraanzicht met connectoren 20

prestaties onderhouden en verbeteren 45

server op een netwerk installeren 10

Server wissen, opdracht 37

Serverinstellingen 21

standaard gebruikt papierformaat 26

Standaard papierformaten, optie 26

systeemsoftware

bijwerken 30, 31, 33, 34, 35, 36

systeemsoftware, update 30

System Updates 31

functie Nu zoeken 31, 35

plannen 33

proxyserver inschakelen 34

waarschuwingen 30

Zoeken naar updates voor het product 31

System Updates gebruiken 31

**T**

Taak-batch 26

Taken splitsen 26

takenlogboek, taken wissen uit 37

TCP/IP

hostnaam 48

met UNIX-werkstations 13

terminologie, algemeen 7

toegangs niveaus, instelling 14

Twisted Pair-kabel 21

**U**

UNIX

externe printernaam 49

in TCP/IP-netwerk 13

printcap-bestand 49

USB-afdrukken 39

**V**

verbeteren van serverprestaties 45

Voorblad afdrukken, optie 25

voorblad, afdrukken aan einde van taak 25

**W**

- wachtrijen, alles wissen 37
- wachtwoorden
  - beheerder, wijzigen 29
  - beheerdersrechten 16
  - instellen 15
  - operatorrechten 16
- WebTools
  - Begin 18
  - Configure 18
  - Documenten 18
  - Downloads 18
- wijzigen
  - beheerderswachtwoord 29
  - hostnaam of DNS-naam 48
- Windows-afdrukken, domeinkwesties 12

**Z**

- Zoeken naar updates voor het product 36
- Zoeken naar updates voor het product
  - gebruiken 36