

Versão 1.0
Agosto 2009
701P49830



DocuColor® 7002/8002

Guia de Início Rápido



©2009 Xerox Corporation. Todos os direitos reservados. Xerox, Xerox Canada Ltd, Xerox Limited, e o desenho da esfera de conectividade são marcas da Xerox Corporation nos Estados Unidos e/ou em outros países.

São feitas alterações periodicamente a este documento. Qualquer alteração, imprecisão técnica e erro tipográfico serão corrigidos nas edições subsequentes.

Índice

Prefácio	1
Bem-vindo ao Guia de Início Rápido	1
Exercícios	3
Exercício 1. Localização dos componentes principais do sistema	3
Exercício 2. Colocação do papel	4
Colocação do papel (Bandejas 1-4)	4
Exercício 3. Envio de um arquivo de impressão do servidor de impressão	8
Impressão do arquivo Loading Paper.pdf no Servidor de Impressão Xerox FreeFlow	8
Impressão do arquivo Loading Paper.pdf no Servidor de Impressão EX	9
Impressão do arquivo Loading Paper.pdf no Servidor de Impressão CX	10
Exercício 4. Como eliminar atolamentos de papel	11
Eliminação de atolamentos na impressora	11
Atolamentos nas Bandejas do Papel	11
Atolamento na Área do transporte superior	13
Atolamentos no Módulo de transporte	14
Atolamentos no Módulo de saída	15
Atolamentos no trajeto do papel da porta direita/esquerda	15
Eliminação de atolamentos em impressões em frente e verso	17
Empilhador de Alta Capacidade 80 (EAC80)	18
Grampeador/empilhador de alta capacidade (GEAC) e Grampeador/empilhador comum (GEC)	18
Exercício 5. Como verificar o status do trabalho	19
Status do Trabalho	19
Exercício 6. Como verificar o status da máquina	20
Exercício 7. Como solicitar atendimento	22
Exercício 8. Localização e uso do Sistema de informações	23

Prefácio

Bem-vindo ao Guia de Início Rápido

Este guia foi projetado para ajudá-lo a começar rapidamente a usar sua nova impressora digital DocuColor 7002/8002. As informações neste guia o ajudarão a colocar papel, imprimir um arquivo no servidor de impressão e a verificar o status de dados cruciais do equipamento.

Para obter detalhes e informações adicionais, consulte o Guia do Usuário da impressora digital DocuColor 7002/8002.

Este guia consiste nos seguintes exercícios:

- Exercício 1. Localização dos componentes principais do sistema
- Exercício 2. Colocação do papel
- Exercício 3. Envio de um arquivo de impressão do servidor de impressão
- Exercício 4. Como eliminar atolamentos de papel
- Exercício 5. Como verificar o status do trabalho
- Exercício 6. Como verificar o status da máquina
- Exercício 7. Como solicitar atendimento
- Exercício 8. Localização e utilização do Sistema de informações

Este guia foi projetado para ajudá-lo a começar rapidamente a usar sua nova impressora digital DocuColor 7002/8002.

Vamos começar!

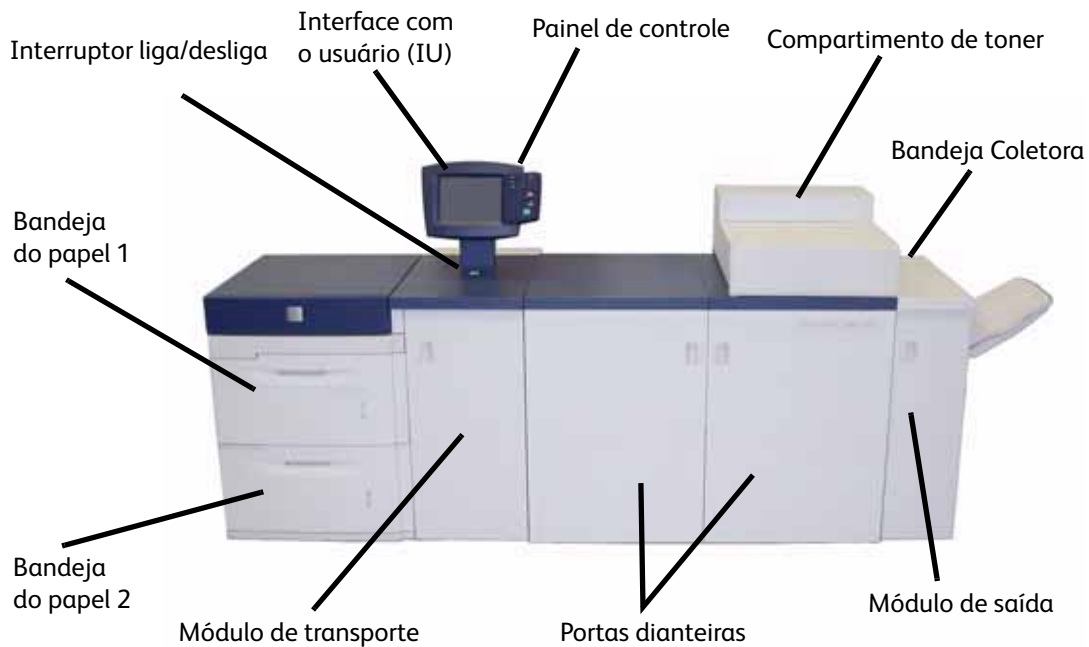
Exercícios

Exercício 1. Localização dos componentes principais do sistema

O diagrama abaixo identifica os componentes principais da impressora digital. Você terá que conhecer os locais dos diversos componentes, para que possa concluir os exercícios nas páginas a seguir.

Nem todos os componentes serão discutidos neste guia. Para obter mais detalhes, consulte o Guia do Usuário da impressora digital DocuColor 7002/8002 que você imprimirá no [Exercício 3](#). [Envio de um arquivo de impressão do servidor de impressão](#) na página 8.

Vá para a impressora e use este diagrama para localizar os componentes.



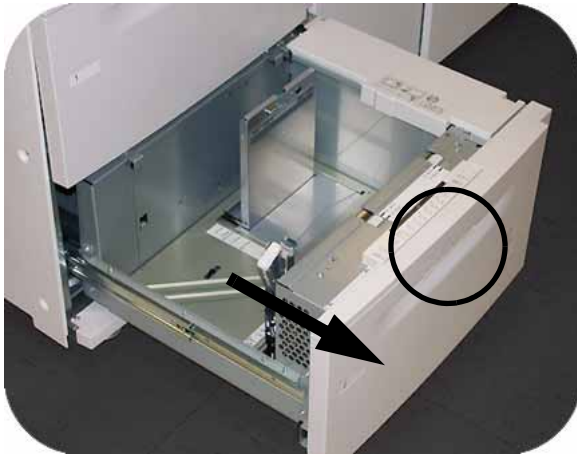
Exercício 2. Colocação do papel

O primeiro passo para se obter uma impressão é certificar-se de que o papel correto para o trabalho esteja colocado nas bandejas.

Vá para a impressora e coloque papel Carta (8,5 X 11 pol.) nas bandejas 1 e 2.

Colocação do papel (Bandejas 1-4)

1. Levante a alça e puxe a bandeja do papel.



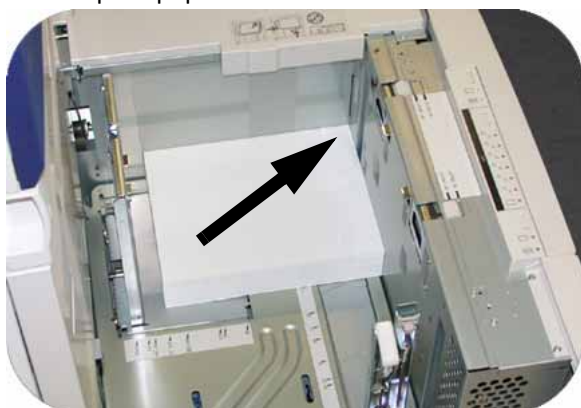
2. Selecione o material apropriado para o trabalho de impressão.



3. Abra a resma do papel com o lado da emenda para cima e coloque-o na bandeja.



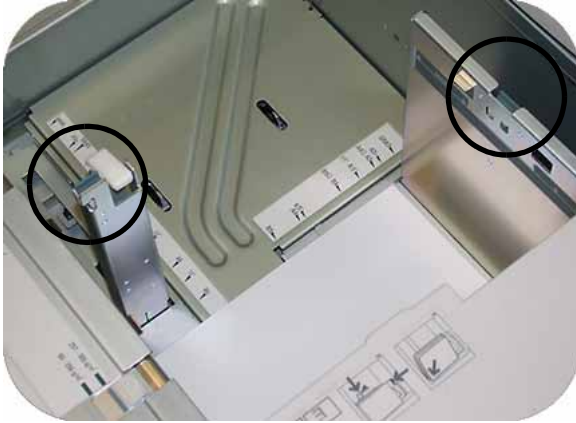
4. Coloque o papel no canto dianteiro direito da bandeja.



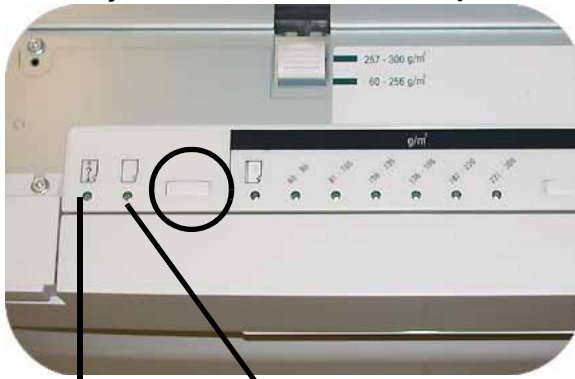
5. Não exceda a linha de preenchimento "Máx".



6. Pressione as alavancas verdes e deslize as Guias do papel até que toquem a lateral do papel.



7. Pressione o botão para selecionar **Fora do Padrão** ou **Padrão** na parte dianteira da bandeja. A luz verde indicará sua seleção

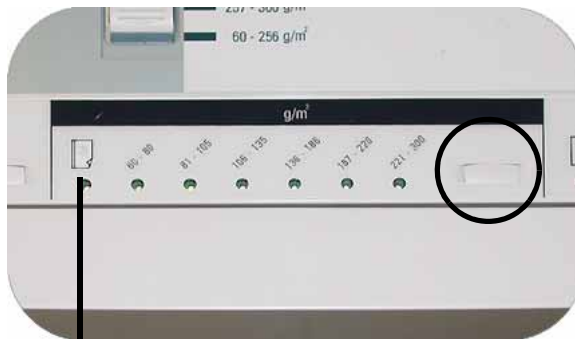


Fora do Padrão

Padrão

O papel de tamanho fora do padrão é qualquer papel para o qual não haja configuração de guia do papel com os tamanhos mínimo e máximo para as bandejas: 7,16 a 12,6 polegadas, Alimentação pela borda longa (ABL) ou 7,16 a 19,2 polegadas, ABC (182 - 320 mm ABL ou 182 x 488 mm, Alimentação pela borda curta (ABC)

8. Pressione o botão para selecionar **Transparência** ou a gramatura do papel apropriada. A luz verde indicará sua seleção.



Transparência

9. Pressione o botão para selecionar **Revestido** ou **Não Revestido**. A luz verde indicará sua seleção.



10. Selecione a posição dos ventiladores da bandeja do papel para corresponder à gramatura do papel presente na bandeja.



11. Deslize a bandeja de volta para a máquina até que se encaixe no lugar.

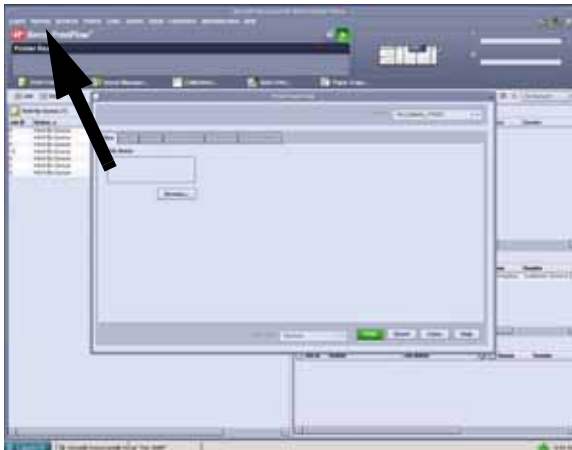
Exercício 3. Envio de um arquivo de impressão do servidor de impressão

Os exercícios a seguir fornecem instruções sobre como imprimir o capítulo Colocação do papel do Guia do Usuário, localizado no CD de documentação do cliente. Você deve ter recebido o CD como parte do pacote de instalação. As três opções de servidor de impressão são o Servidor de Impressão Xerox FreeFlow, o Servidor de Impressão Xerox CX, desenvolvido pela Creo, e o Servidor de Impressão Xerox EX, desenvolvido pela EFI. Esses servidores são analisados individualmente nas próximas páginas. Use o exercício que corresponda à sua configuração de servidor.

Impressão do arquivo Colocação do papel.pdf no Servidor de Impressão Xerox FreeFlow

Siga essas etapas para imprimir o documento Loading Paper.pdf no Servidor de Impressão FreeFlow:

1. Insira o CD de documentação do cliente na unidade de DVD/CD ROM.
2. Selecione o menu suspenso **Imprimir do arquivo**.



3. Selecione **Procurar**.



4. Selecione o menu suspenso **Examinar** e selecione **CD-RW0**.



5. Selecione e destaque **Loading Paper.pdf** na seleção de arquivos.



6. Selecione **OK**.

7. Selecione **Imprimir**.

Impressão do arquivo Loading Paper.pdf no Servidor de Impressão EX

Siga essas etapas para imprimir o documento Loading Paper.pdf no Servidor de Impressão EX:

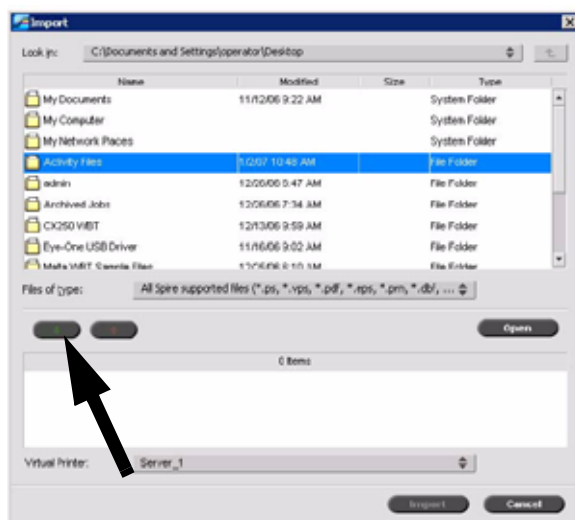
1. Insira o CD de documentação do cliente na unidade de DVD/CD.
2. Selecione **Arquivo>Importar>Trabalho**.
3. Selecione **Examinar>Unidade de DVD-RW (F:)**.
4. Selecione para destacar o arquivo **Loading Paper.pdf**.

5. Selecione **Adicionar**.6. Selecione **Importar**.7. Clique com o botão direito no arquivo na janela Trabalhos ativos e selecione **Imprimir**.

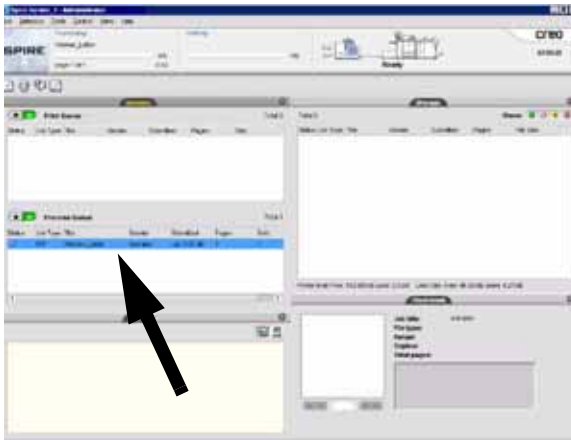
Impressão do arquivo Loading Paper.pdf no Servidor de Impressão CX

Siga essas etapas para imprimir o documento Loading Paper.pdf no Servidor de Impressão CX:

1. Insira o CD de documentação do cliente na unidade de DVD/CD-ROM.
2. Selecione **Trabalho>Importar>Trabalho**.
3. Selecione **Examinar>Unidade de DVD-RW (E:)**.
4. Selecione para destacar o arquivo *Loading Paper.pdf*.
5. Selecione o **Botão Acionar** (seta verde) para mover o arquivo para a janela Impressora virtual.



6. Selecione o arquivo e então selecione **Importar**. O arquivo aparece na fila Processar.



7. Clique com o botão direito do mouse no arquivo e selecione **Executar Imediatamente**.

Exercício 4. Como eliminar atolamentos de papel

Eliminação de atolamentos na impressora

Se ocorrer um atolamento, a impressora digital interromperá a impressão e uma mensagem será exibida na Interface com o Usuário (IU). Siga todas as instruções exibidas por completo e na seqüência. Consulte este capítulo para obter informações adicionais sobre como resolver o problema.

Se a alimentação for interrompida durante o processo de impressão, é essencial desobstruir as áreas atrás das portas dianteiras direita e esquerda por último. Desobstrua todas outras áreas primeiro.

Atolamentos nas Bandejas do Papel

A IU exibe uma animação mostrando a bandeja com atolamento.

! CUIDADO

Cuidado com as cabeças e rolos de alimentação. Eles podem ser danificados com tratamento inadequado.

! CUIDADO

Se você ouvir o papel se rasgando, não abra a bandeja. Abra a porta do Módulo de transporte ou da Área de transporte do Segundo módulo de alimentação e retire o papel dessa área antes de abrir a bandeja novamente.

A IU exibe uma animação mostrando a bandeja com atolamento.

1. Abra a bandeja onde ocorreu o atolamento.
2. Retire cuidadosamente todo o papel atolado.
3. Use a IU para determinar a existência de outros atolamentos e desobstruir tais áreas.

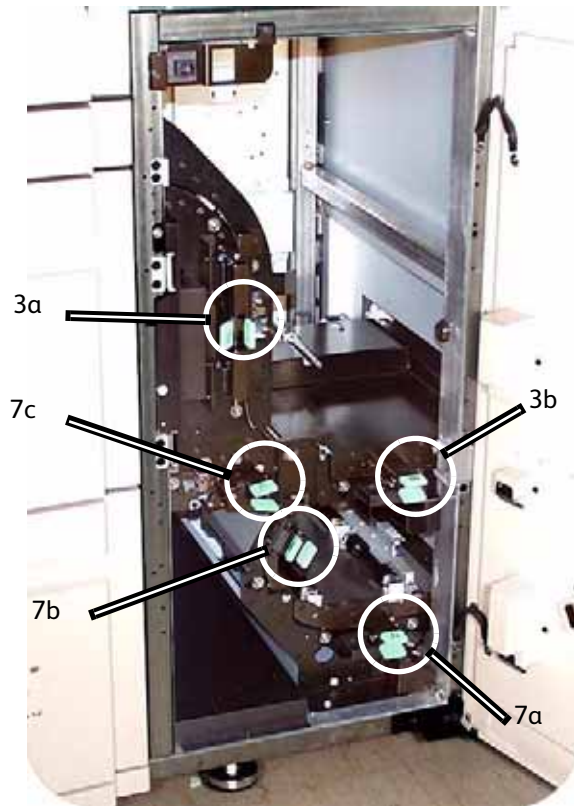
Atolamento na Área do transporte superior

Os atolamentos só ocorrerão nesta área se houver um Segundo Módulo de Alimentação com as Bandejas 3 e 4 conectado.

1. Puxe a gaveta da Área do Transporte acima da Bandeja 1.
2. Levante a alça.
3. Remova todo o papel atolado.
4. Retorne a gaveta à posição original.
5. Siga as instruções na IU para limpar outras áreas ou retomar o trabalho de impressão.



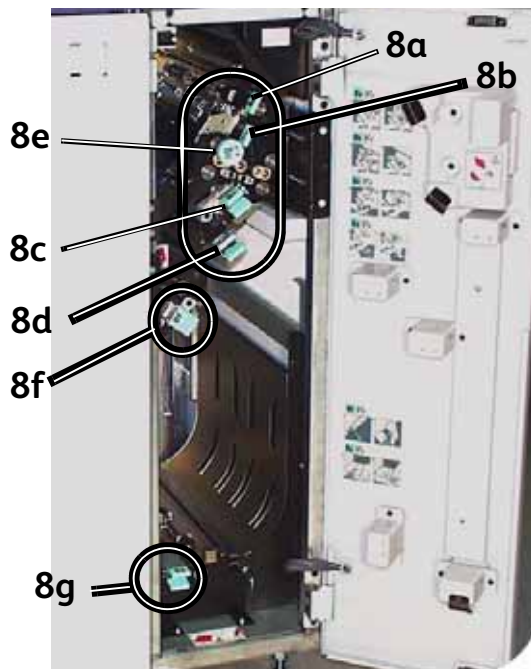
Atolamentos no Módulo de transporte



Abra as áreas do Módulo de transporte indicadas na IU. Retire cuidadosamente todo o papel atolado.

1. Abra a porta do Módulo de transporte.
2. Segure as alças verdes 3a, aperte-as e mova-as para a direita.
3. Retire cuidadosamente todo o papel atolado.
4. Reposicione as alças verdes 3a.
5. Suspenda as alças verdes 3b.
6. Retire cuidadosamente todo o papel atolado e retorne as alças 3b à posição original.
7. Siga as mensagens da IU e, se necessário, levante as alças 7a e remova todo papel atolado. Retorne as alças 7a à posição original.
8. Comprima as alças 7b e abaixe-as para a direita. Retire todo o papel atolado. Retorne as alças 7b à posição original.
9. Comprima as alças 7c e abaixe-as para a esquerda. Remova todo o papel atolado. Retorne as alças 7c à posição original.
10. Feche a porta do Módulo de Transporte.
11. Siga as instruções na IU para reiniciar o trabalho de impressão.

Atolamentos no Módulo de saída



Siga as instruções na IU para eliminar atolamentos de todas as áreas indicadas no Módulo de saída. Siga as instruções na IU para reiniciar o trabalho de impressão.

Atolamentos no trajeto do papel da porta direita/esquerda

AVISO

Tenha cuidado ao eliminar atolamentos na área do Fusor. O Fusor é extremamente quente e causará lesões.

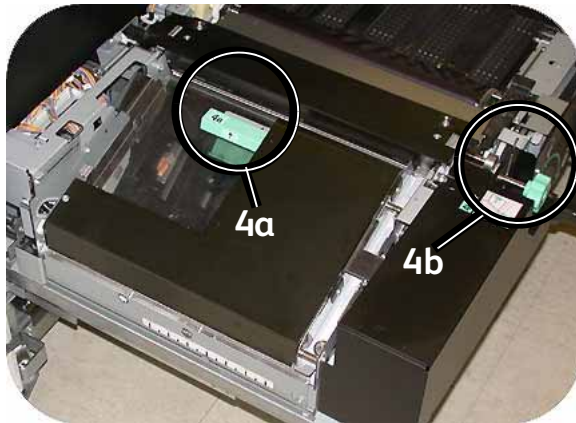
Sempre siga as instruções na IU para localizar e eliminar atolamentos.

Observação

É essencial desobstruir todas as outras áreas de atolamento antes de abrir e desobstruir as áreas das portas dianteiras direita e esquerda.

1. Abra as portas dianteiras direita e esquerda de acordo com as mensagens da IU.
2. Pegue a alça 4 e a movimente na direção da seta.
3. Puxe lentamente o módulo do Transporte do Papel diretamente para fora até ele parar.
4. Levante a alça 4a e retire cuidadosamente todo o papel atolado, assegurando-se de que todos os pedaços tenham sido retirados, caso o papel não saia inteiro. Gire a alça verde 4b para liberar qualquer papel retido.

- Reposicione a alça verde 4a.

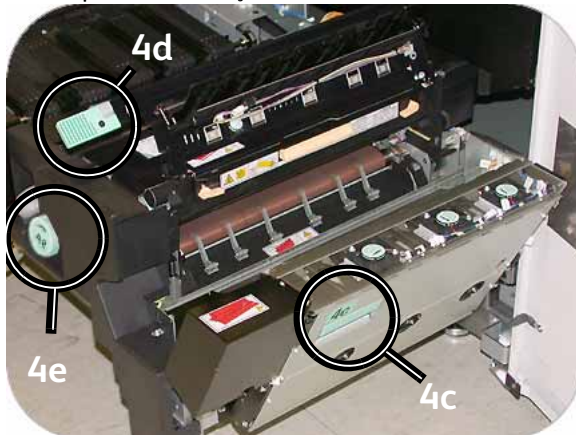


- A área do Fusor fica no lado direito do módulo de Transporte do papel. Levante a alça 4c no lado direito e puxe para abrir.
- Levante a alça 4d e retire todo o papel atolado. Gire o botão 4e no sentido da seta no botão para liberar qualquer papel retido.

Observação

Uma folha de papel poderá ocasionalmente enrolar no rolo calefator. (O rolo calefator é visível quando a alça 4d é levantada). **NÃO** tente retirar essa folha de papel, pois os dedos separadores podem ser danificados ao tentar executar esse procedimento. Chame seu representante técnico da Xerox para retirar o pedaço de papel.

- Reposicione a alça verde 4d e feche a área 4c. Certifique-se de que estejam firmes no lugar.



- Pegue a alça 4 e lentamente empurre o Transporte do papel para dentro até que ele pare. Gire a alça na direção da seta para travar o módulo no local.
- Feche as portas dianteiras direita e esquerda.
- Siga as instruções na IU para reiniciar o trabalho de impressão.

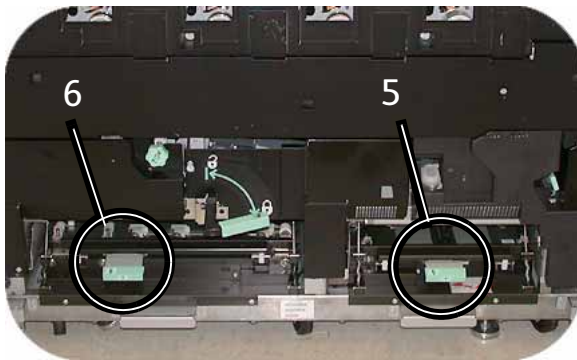
Eliminação de atolamentos em impressões em frente e verso

AVISO

Tenha cuidado ao eliminar atolamentos na área do Fusor. O Fusor é extremamente quente e causará lesões.

Ao imprimir em frente e verso, a IU o orientará a eliminar atolamentos das seguintes áreas se eles ocorrerem.

1. Abra as portas dianteiras direita e esquerda de acordo com as mensagens da IU.
2. Levante as alças 5 e 6 e retire qualquer papel dessas áreas.



CUIDADO

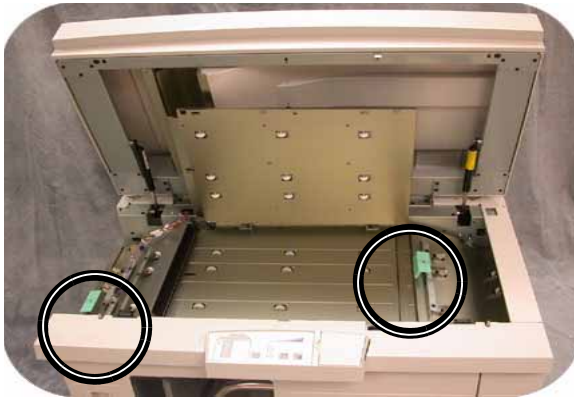
O papel pode se rasgar se não for empurrado de volta antes de sua remoção sob a saliência dessa área.

3. Empurre o papel de volta até que você veja a borda dianteira, então retire o papel.
4. Reposicione as alças 5 e 6 fechando-as com firmeza.
5. Feche as portas dianteiras direita e esquerda.
6. Siga as instruções na IU para reiniciar o trabalho de impressão.

Empilhador de Alta Capacidade 80 (EAC80)

Execute as etapas a seguir para limpar o atolamento do EAC80 na Área da passagem auxiliar e continuar a impressão.

1. Remova os papéis da Bandeja superior.
2. Levante a **Tampa Superior** do EAC80.
3. Levante a(s) alça(s) verde(s), indicada(s) na tela da interface com o usuário e remova todos os papéis da área da passagem auxiliar. Remova os papéis apenas das áreas indicadas.
4. Feche cada alça verde.
5. Feche a **Tampa Superior** do EAC80.
6. Se a IU indicar um atolamento na impressora digital, siga as instruções da tela para retirar o papel da área indicada. Consulte o *Guia do Usuário* para obter mais informações.
7. Siga as instruções exibidas na interface com o usuário da impressora digital para retomar a impressão.

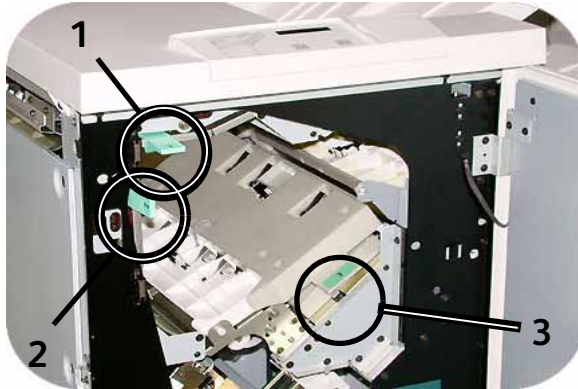


Grampeador/empilhador de alta capacidade (GEAC) e Grampeador/empilhador comum (GEC)

Leia as etapas a seguir para obter mais informações sobre como eliminar um atolamento.

1. Abra a porta dianteira do módulo de acabamento. Há três áreas de atolamento possíveis. A alça 1 move para baixo, a alça 2 move para a direita e a alça 3 move para cima.
2. Retire todos os papéis atolados somente das áreas indicadas pela tela de seleção por toque e pelo visor do Painel de Controle do módulo de acabamento. Não retire papel de outras áreas.
3. Reposicione a alça.
4. Feche a porta dianteira do módulo de acabamento.

5. Siga todas as instruções na Tela de Seleção por Toque para reiniciar o trabalho de impressão.



Exercício 5. Como verificar o status do trabalho

Monitorar o status do trabalho é uma parte importante do controle do fluxo de trabalho da impressora. Um botão localizado no Painel de controle coloca as informações ao seu alcance.

Status do Trabalho

Quando o botão Status do Trabalho é pressionado no painel de controle, a tela *Status do Trabalho* é exibida.

Os trabalhos são numerados na ordem em que são recebidos para processamento.

1. Vá para a impressora e pressione o botão Status do Trabalho.

Pronta para imprimir.					
Lista de Trabalhos	Retar	Liberar	Promover	Excluir	Detalhes
1 Digit. Impress.: Impressão		8.8x11.0"	Quant.: 1	Páginas: 44	▲
2 Digit. Impress.: Copying3 Em fila		8.8x11.0"	Quant.: 1	Páginas: 1	
3 Digit. Impress.: Copying4 Em fila		8.8x11.0"	Quant.: 1	Páginas: 2	
4 Digit. Impress.: ACDSee print Em impressão		8.8x11.0"	Quant.: 1	Páginas: 4	▼

2. Examine as informações fornecidas para controlar o fluxo de trabalho da impressora:
 - **Lista de Trabalhos** - Exibe todos os trabalhos enviados à impressora digital.
 - **Retar Trabalho** - Retém um trabalho na fila de impressão até que seja liberado.
 - **Liberar Trabalho** - Libera a impressão de um trabalho retido.
 - **Promover Trabalho** - Permite que um trabalho vá para a frente de outros trabalhos na fila.
 - **Excluir Trabalho** - Exclui um trabalho selecionado.
 - **Detalhes do Trabalho** - Exibe as opções programadas para um trabalho selecionado.
 - **Setas para cima/para baixo** - Permitem rolar pela lista de trabalhos.

Exercício 6. Como verificar o status da máquina

Quando o botão Status da Máquina no Painel de Controle é pressionado, a tela da guia Bandejas do Papel é exibida por padrão. A tela *Status da Máquina* pode ser definida como a tela inicial padrão por seu Administrador do Sistema.

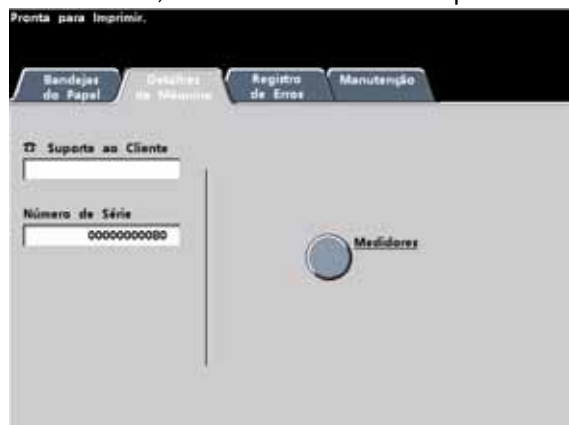
1. Vá para a impressora e selecione o botão Status da máquina



2. Leia as descrições das Guias a seguir:

Bandejas do papel - Mostra as bandejas disponíveis e o tamanho, tipo, gramatura e nível do papel nas bandejas.

Detalhes da máquina - Exibe o número de telefone do Centro Xerox de Atendimento ao Cliente, o número de série da máquina e o acesso às telas *Medidores*.



Registro de erros - Exibe todos os códigos de erro para ajudar seu representante técnico Xerox na solução de problemas com a impressora digital.



Manutenção - Toque no botão Unidade Substituível pelo Cliente para exibir o status dos Cartuchos de Toner, Frasco de Toner Usado, Corotrons de Carga e Tela do Feltro de Lubrificação do Fusor.



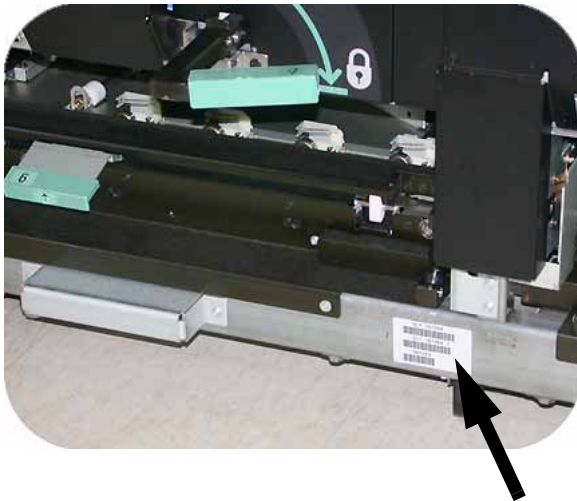
Marca Verde	O status é OK.
Marca Amarela	Indica um aviso.
Círculo vermelho	Indica uma falha

Exercício 7. Como solicitar atendimento

Consulte a IU quando houver um problema com a impressora digital ou um acessório. Um código de status e sugestões de soluções são exibidas na tela. Siga todas as etapas das soluções sugeridas até que o problema seja corrigido. Se o problema persistir, chame a assistência técnica.

Antes do atendimento, registre as seguintes informações:

1. Uma descrição completa do problema.
2. Código(s) de falha localizados na parte superior do Painel de controle.
3. O Número de série da máquina. Pressione o botão **Status da máquina** e então toque na guia **Detalhes da máquina** para ler o número de série. Se o número de série não aparecer, abra as portas dianteira direita/esquerda da impressora digital. O número de série também é exibido na etiqueta branca na parte dianteira inferior da máquina.
 - a. Se a qualidade da cópia for o problema, tenha uma amostra disponível para ajudá-lo a descrever o defeito.
 - b. Se possível, use um telefone próximo à impressora ao solicitar assistência.



Para obter suporte ao sistema, ajuda ao usuário e suporte de atendimento, ligue para o Centro Xerox de Atendimento ao Cliente.

Rio de Janeiro, São Paulo, Brasília, Belo Horizonte, Porto Alegre, Curitiba e Salvador: **4004-4050**

Outras localidades: **(DDG) 0-800-99-3769**

A Xerox também oferece suporte aos clientes pela Web. Acesse: www.xerox.com/eSupportCentre

Exercício 8. Localização e uso do Sistema de informações

Agora que você já teve uma rápida visão geral da impressora digital DocuColor 7002/8002, reserve um minuto para examinar recursos adicionais disponíveis para você. A lista a seguir identifica os diversos recursos que você pode usar para conhecer mais o seu sistema.

Recurso	Descrição e local
CD de documentação do cliente	<p>O CD de documentação do cliente fornecido com a impressora digital contém os seguintes arquivos e recursos:</p> <ul style="list-style-type: none"> • Leia-me primeiro - Este documento fornece uma lista da documentação disponível, semelhante a este exercício. • Guia de Segurança da DocuColor 7002/8002 - Este documento contém informações importantes sobre segurança e a impressora digital. Leia este documento por completo. • Guia do Usuário da DocuColor 7002/8002 - Este documento contém informações mais detalhadas do que o Guia de Início rápido. • Manual do Operador da DocuColor 7002/8002 - Este documento é um manual abrangente sobre a operação da impressora. • Guia do Administrador do Sistema - Este documento contém informações sobre as funções administrativas da impressora digital, incluindo o Modo de Recursos, usado para alterar os parâmetros de operação do sistema. • Specialty Media Guide (Guia de Materiais de Impressão Especiais) da DocuColor 8002/7002 - Este documento fornece recomendações relacionadas à melhor forma de imprimir em diversos substratos.
Vídeos de procedimentos de suporte	<p>Os vídeos de procedimentos de suporte estão localizados no CD e são vinculados diretamente aos arquivos on-line. Ao clicar nestes links, o vídeo será executado. Exemplos de vídeos de procedimentos de suporte:</p> <ul style="list-style-type: none"> • Procedimentos de eliminação de atolamentos • Procedimentos de manutenção

OBSERVAÇÃO IMPORTANTE

A legislação brasileira proíbe a reprodução de livros e obras protegidas sem a permissão do autor.

Os infratores estão sujeitos às punições nos termos do Art. 184 do Código Penal, que prevê pena de reclusão, além de multa e apreensão das reproduções fraudulentas.

