



Fiery® EX8000AP Color Server



Impresión desde Windows

© 2007 Electronics for Imaging, Inc. La información de esta publicación está cubierta por los *Avisos legales* para este producto.

45064752

30 de mayo de 2007

CONTENIDO

INTRODUCCIÓN	5
Terminología y convenciones	5
Acerca de este documento	6
Configuración de la impresión	6
Software del usuario	7
Requisitos del sistema	7
INSTALACIÓN DE LOS CONTROLADORES DE IMPRESORA	8
Instalación de varios controladores de impresora mediante Apuntar e imprimir	9
Descarga de controladores de impresora mediante WebTools	11
Descarga de controladores de impresora desde el Fiery EX8000AP	13
Instalación del controlador de impresora	14
Instalación y conexión de una impresora virtual	17
CONFIGURACIÓN DE LAS CONEXIONES DE IMPRESIÓN	18
Conexiones de impresión	18
Realización de la conexión de impresión SMB	18
Realización de la conexiones de impresión puerto TCP/IP estándar (Sin formato o LPR)	19
Realización de las conexiones IPP	23
CONFIGURACIÓN DE LAS OPCIONES INSTALABLES	25
Configuración manual de las opciones instalables	25
Configuración de las opciones instaladas y actualización de las opciones de impresión de forma automática	27

UTILIDADES DE IMPRESIÓN	29
Configuración de la conexión para Job Monitor	29
Instalación de las utilidades de impresión	31
Uso de la Utilidad Fiery Printer Delete	31
Configuración de la conexión para Mail Port	32
Utilización del servicio de correo electrónico	34
Cómo funciona el servicio de correo electrónico	35
Impresión mediante un cliente de correo electrónico	36
Control de trabajos	38
Impresión mediante Mail Port	39
Impresión desde un dispositivo USB	40
Impresión de FTP	41
IMPRESIÓN	42
Impresión desde las aplicaciones	42
Configuración de opciones e impresión	43
Utilización de valores predefinidos	51
Personalización del icono Básico	56
Definición e impresión de tamaños de página personalizados	58
Visualización del estado de la digital press	61
Cómo guardar los archivos en una ubicación remota	62
ÍNDICE	63

INTRODUCCIÓN

En este documento se describe cómo instalar los controladores de impresora y los archivos de descripción de impresora para el Fiery EX8000AP Color Server y cómo configurar la impresión desde computadoras Microsoft Windows. También describe varias utilidades de impresión y cómo imprimir al Fiery EX8000AP Color Server. Para obtener más información acerca de la configuración de servidores y clientes de red para utilizar el Fiery EX8000AP Color Server, consulte *Instalación y configuración*. Para obtener información general acerca de la utilización de la digital press a color, su computadora, su software de aplicación o su red, consulte la documentación que se suministra con esos productos.





El Fiery EX8000AP Color Server admite la DocuColor 8000AP digital press.



Para obtener información acerca de los sistemas operativos y los requisitos del sistema, consulte *Bienvenida*.

Terminología y convenciones

En este documento se utilizan la terminología y las convenciones siguientes.

Término o convención	Hace referencia a
Aero	Fiery EX8000AP (en ilustraciones y ejemplos)
Digital press	DocuColor 8000AP digital press
Fiery EX8000AP	Fiery EX8000AP Color Server
Títulos en <i>cursiva</i>	Otros documentos de este conjunto
Windows	Microsoft Windows 2000, Windows XP, Windows Server 2003
	Temas para los que existe información adicional disponible en la Ayuda del software
	Sugerencias e información
	Información importante
	Información importante acerca de asuntos que pueden causar daños físicos a usted o a otros

Acerca de este documento

En este documento se tratan los temas siguientes:

- Instalación de los archivos de impresora en computadoras Windows
- Configuración de las conexiones de impresión en computadoras Windows
- Instalación de las utilidades del Fiery EX8000AP
- Impresión desde computadoras Windows

Configuración de la impresión

En la tabla siguiente se enumeran los procedimientos para la instalación de los controladores de impresora y la configuración de las conexiones de impresión para todas las plataformas de Windows que admite el Fiery EX8000AP.

Acción	Referencia
Instalación del controlador de impresora	“Instalación de varios controladores de impresora mediante Apuntar e imprimir” en la página 9 “Descarga de controladores de impresora mediante WebTools” en la página 11 “Descarga de controladores de impresora desde el Fiery EX8000AP” en la página 13 “Instalación del controlador de impresora” en la página 14 “Instalación y conexión de una impresora virtual” en la página 17
Configuración de la impresión SMB	“Realización de la conexión de impresión SMB” en la página 18
Configuración de la impresión TCP/IP	“Realización de la conexiones de impresión puerto TCP/IP estándar (Sin formato o LPR)” en la página 19
Configuración de la impresión IPP	“Realización de las conexiones IPP” en la página 23

Software del usuario

En la siguiente tabla se muestra el software del usuario para configurar la impresión básica en el Fiery EX8000AP. En otros documentos se describe otro software del usuario en función de qué tarea esté intentando realizar.

Software del usuario	Descripción
Archivos de descripción de impresora PostScript (PPD) y archivos asociados	Proporciona información acerca del Fiery EX8000AP y del modelo de digital press concreto para la aplicación y el controlador de impresora.
Archivos PPD de PageMaker	Permite imprimir al Fiery EX8000AP desde Adobe PageMaker. Debe instalar el PPD adecuado en PageMaker. Para obtener instrucciones, consulte la documentación que se suministra con PageMaker.
Job Monitor	Permite monitorear el estado de los servidores Fiery EX8000AP conectados y los trabajos de impresión enviados a ellos. Job Monitor se instala automáticamente cuando se instala el controlador de impresora en una computadora Windows. Para obtener más información, consulte “Configuración de la conexión para Job Monitor” en la página 29.
Mail Port	Permite enviar trabajos al Fiery EX8000AP como datos adjuntos de correo electrónico mediante la instalación del software de Mail Port como puerto de impresora. Para obtener más información, consulte “Configuración de la conexión para Mail Port” en la página 32.
Utilidad Printer Delete	Permite desinstalar el controlador de impresora para Windows. Para obtener más información, consulte “Uso de la Utilidad Fiery Printer Delete” en la página 31.

NOTA: También puede descargar los controladores de impresora PostScript y los archivos de descripción de impresora del Fiery EX8000AP a través de la red o mediante Descargas de WebTools. Para obtener instrucciones, consulte [“Descarga de controladores de impresora mediante WebTools”](#) en la página 11.

Requisitos del sistema

Para ver los requisitos de sistema detallados, consulte [Bienvenida](#) en su paquete de materiales.

INSTALACIÓN DE LOS CONTROLADORES DE IMPRESORA

En este capítulo se describen los procedimientos de instalación de los controladores de impresora en computadoras que utilizan una versión admitida de Windows. Para ver las versiones de Windows admitidas, consulte [“Terminología y convenciones”](#) en la página 5. La instalación de los controladores de impresora y los archivos de descripción de impresora es el primer paso en la configuración del Fiery EX8000AP como impresora PostScript.

Instale los controladores de impresora como se indica a continuación:

- Desde el Fiery EX8000AP mediante Apuntar e imprimir con la impresión SMB.
- Desde WebTools, mediante la sección Descargas para descargar los archivos del controlador de impresora antes de instalar el controlador de impresora. Para obtener instrucciones, consulte [“Descarga de controladores de impresora mediante WebTools”](#) en la página 11.
- Desde el Fiery EX8000AP, mediante la descarga a través de la red de los archivos de controlador de impresora antes de instalar el controlador de impresora. Para obtener instrucciones, consulte [“Descarga de controladores de impresora desde el Fiery EX8000AP”](#) en la página 13.
- Desde el User Software DVD.

NOTA: WebTools está disponible si el administrador ha habilitado el acceso de Internet al Fiery EX8000AP.

Si el controlador de impresora del Fiery EX8000AP ya está instalado, debe desinstalarlo antes de instalar un nuevo controlador (consulte [“Uso de la Utilidad Fiery Printer Delete”](#) en la página 31).

Instalación de varios controladores de impresora mediante Apuntar e imprimir

La impresión SMB (también conocida como impresión Windows o WINS) permite instalar los controladores de impresora PostScript y los archivos de descripción de impresora en su computadora desde el propio Fiery EX8000AP, usando Apuntar e imprimir e imprimiendo a una conexión determinada (cola Impresión, cola En espera, conexión Directa). Para configurar la impresión SMB, debe instalar en su computadora el protocolo TCP/IP y el Cliente para redes Microsoft.

Cada conexión (cola Impresión, cola En espera o conexión Directa) requiere una instalación separada. Repita el procedimiento para cada conexión.

Cuando instale el controlador de impresora mediante Apuntar e imprimir, no es posible configurar manualmente las opciones instalables. Las opciones instaladas se muestran en el controlador de impresora cuando se habilita la Comunicación bidireccional. Para obtener más información, consulte [Configuración de las opciones instalables](#).

ANTES DE COMENZAR

- **Pida al administrador de la red la dirección IP o el nombre del Fiery EX8000AP en la red.**
- **Configure el Fiery EX8000AP para la impresión SMB.**

La impresión SMB se denomina Impresión con Windows en la Configuración y en la página Configuración.

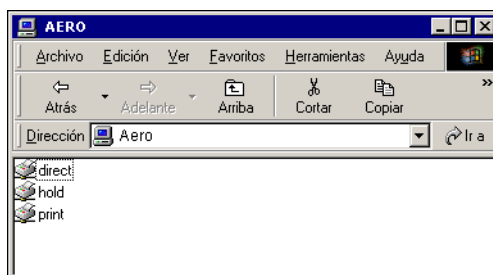


Para obtener más información, consulte la Ayuda de Configurar.

PARA CONFIGURAR LA IMPRESIÓN SMB EN COMPUTADORAS WINDOWS

- 1 Haga clic con el botón derecho en el Entorno de red o en Mis sitios de red y seleccione **Buscar PC** o en **Buscar equipos**.
- 2 Escriba el nombre o la dirección IP del Fiery EX8000AP y haga clic en **Buscar ahora**.
Si no puede encontrar el Fiery EX8000AP, póngase en contacto con su administrador de red.
- 3 Haga doble clic en el nombre del Fiery EX8000AP para que aparezcan las conexiones de impresión habilitadas.

NOTA: Para obtener una descripción de todas las conexiones de impresión, consulte *Instalación y configuración*.



- 4 Haga doble clic en la conexión que desea configurar (**print, hold o direct**).
Los archivos se instalan en la computadora.
- 5 **Windows 2000:** Haga clic en **Inicio**, seleccione **Configuración** y haga clic en **Impresoras**.
Windows XP: Haga clic en **Inicio** y seleccione **Impresoras y faxes**.
Windows Server 2003: Haga clic en **Inicio**, seleccione **Panel de control** y a continuación seleccione **Impresoras y faxes**.
La impresora se muestra en la ventana **Impresoras** o **Impresoras y faxes**.
- 6 Haga clic con el botón derecho en el icono del Fiery EX8000AP y seleccione **Propiedades**.
- 7 Haga clic en **Imprimir página de prueba** en la pestaña **General**.
Si la página de prueba se imprime correctamente, ya puede imprimir desde la computadora.
- 8 Repita los pasos anteriores para el resto de conexiones que desee configurar.

Descarga de controladores de impresora mediante WebTools

WebTools permite descargar instaladores para los controladores de impresora directamente del Fiery EX8000AP a su computadora.

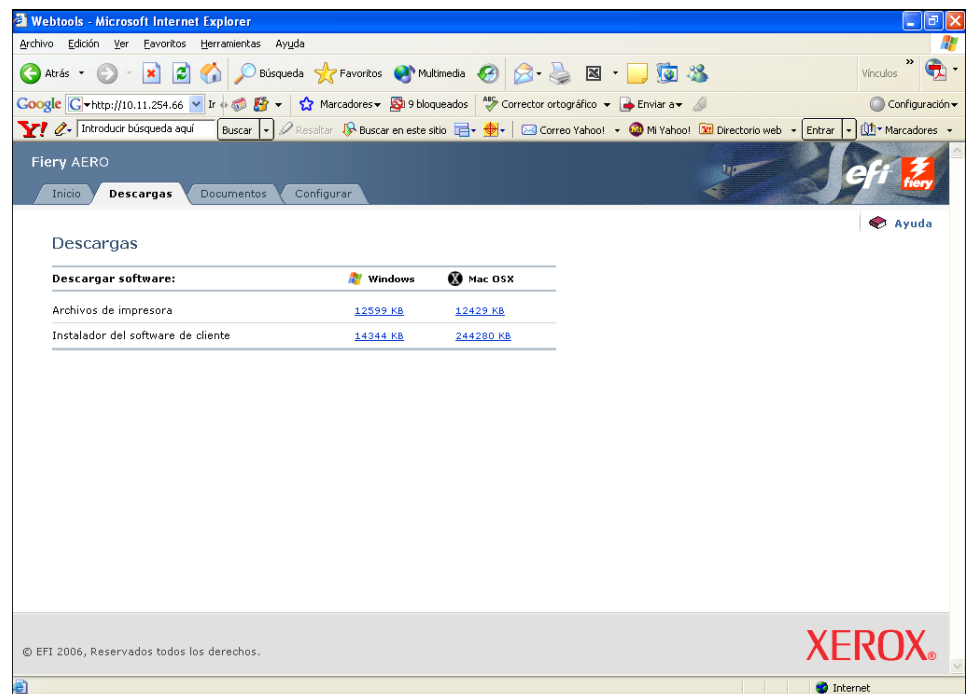
Descargue los archivos de controlador de impresora desde el Fiery EX8000AP mediante WebTools y a continuación, siga los procedimientos de la [página 14](#). Antes de descargar los archivos de controlador de impresora, el administrador debe especificar las opciones del Fiery EX8000AP en la Configuración. También debe preparar cada computadora cliente para comunicarse con el Fiery EX8000AP a través de Internet o de una intranet.

Para obtener más información acerca de la Configuración, consulte [Instalación y configuración](#).

Para obtener más información acerca de la configuración y el inicio de WebTools, consulte [Utilidades](#).

PARA DESCARGAR LOS ARCHIVOS DE CONTROLADOR DE IMPRESORA CON WEBTOOLS

- 1 Ejecute el navegador de Internet o intranet e introduzca el nombre DNS o la dirección IP del Fiery EX8000AP.
- 2 Haga clic en la pestaña Descargas.



3 Haga clic en el nombre del elemento que desea instalar.

En los controladores de impresora para Windows, haga clic en el enlace Archivos de impresora debajo del encabezado Windows.

4 Si un cuadro de diálogo le pide que abra el archivo o lo guarde en el disco, seleccione la opción de guardarlo en disco.**5 Busque la ubicación en que desea guardar el archivo Prntdrv.exe y haga clic en Guardar.**

El archivo se descarga desde el Fiery EX8000AP. Este archivo comprimido es un archivo que contiene varios archivos.

6 Haga doble clic en el archivo PRNDRVE.EXE para extraer los archivos.

En función de su sistema operativo, es posible que se le pida que seleccione una ubicación en la que extraer los archivos.

Siga las instrucciones para su sistema operativo para instalar el controlador de impresora. Los procedimientos son los mismos que para instalar desde el DVD, excepto en que después de hacer clic en Utilizar disco, se busca la ubicación en la que extrajo los archivos, en lugar del DVD.

Para obtener instrucciones acerca de la instalación del controlador de impresora para Windows 2000/XP/Server 2003, consulte [“Para instalar y completar la conexión de impresión para Windows”](#) en la página 14.



Para obtener más información, consulte la Ayuda de Descargas de WebTools.

Descarga de controladores de impresora desde el Fiery EX8000AP

Puede descargar los archivos de controladores de impresora directamente en su computadora desde el Fiery EX8000AP a través de la red e instalarlos a continuación, siguiendo los procedimientos de [“Instalación del controlador de impresora”](#) en la página 14.

PARA DESCARGAR LOS ARCHIVOS DE CONTROLADORES DE IMPRESORA DESDE EL FIERY EX8000AP

1 Haga clic con el botón derecho en el Entorno de red o en Mis sitios de red y seleccione Buscar PC o en Buscar equipos.

2 Escriba el nombre o la dirección IP del Fiery EX8000AP y haga clic en Buscar ahora.

Si no puede encontrar el Fiery EX8000AP, póngase en contacto con su administrador de red.

3 Haga doble clic en el nombre del Fiery EX8000AP.

Aparece una carpeta denominada PC_User_SW junto con las conexiones de impresión habilitadas.

4 Haga doble clic en la carpeta PC_User_SW y busque la carpeta Espanol\Drv_impr\Drv_ps.

5 Copie la carpeta Win_2K_XP a su escritorio.

Siga las instrucciones para su sistema operativo para instalar el controlador de impresora. Los procedimientos son los mismos para instalar desde el DVD, excepto en que después de hacer clic en Utilizar disco, tiene que ir a la carpeta Win_2K_XP de su escritorio en lugar de al DVD.

Para obtener instrucciones acerca de la instalación del controlador de impresora para Windows 2000/XP/Server 2003, consulte [“Para instalar y completar la conexión de impresión para Windows”](#) en la página 14.

Instalación del controlador de impresora

Los siguientes procedimientos describen la instalación de los controladores de impresora desde el User Software DVD.

Para instalar el controlador de impresora en una computadora Windows Server 2003, seleccione el mismo archivo PPD que para Windows XP, como se describe en el siguiente procedimiento.

NOTA: En los procedimientos siguientes se utilizan capturas de pantalla de Windows 2000.

En este procedimiento se describe la instalación de una impresora local (Puerto 9100). Puede modificar el protocolo de impresión más adelante, en función del tipo de red que utilice.

PARA INSTALAR Y COMPLETAR LA CONEXIÓN DE IMPRESIÓN PARA WINDOWS

- 1 Windows 2000:** Haga clic en Inicio, seleccione Configuración y haga clic en Impresoras.
Windows XP: Haga clic en Inicio y seleccione Impresoras y faxes.
Windows Server 2003: Haga clic en Inicio, seleccione Panel de control y a continuación seleccione Impresoras y faxes.
- 2 Windows 2000/XP:** Haga doble clic en el icono Agregar impresora y haga clic en Siguiente.
Windows Server 2003: Seleccione Agregar impresora y haga clic en Siguiente.
- 3 Especifique la impresión mediante una impresora local, desactivando “Detectar e instalar mi impresora Plug and Play automáticamente” y a continuación, haga clic en Siguiente.**
- 4 Seleccione Crear nuevo puerto y seleccione Standard TCP/IP Port en el menú Tipo de puerto y haga clic en Siguiente.**

Aparece el cuadro de diálogo Asistente para agregar puerto de impresora estándar TCP/IP.
- 5 Escriba la dirección IP del Fiery EX8000AP.**
- 6 Haga clic en Siguiente.**
- 7 Haga clic en Finalizar para cerrar el cuadro de diálogo Asistente para agregar el puerto de impresora estándar TCP/IP.**

NOTA: Si el dispositivo no se encuentra en la red, se muestra en lugar del botón Finalizar. Si el dispositivo no está en la red, la razón puede ser alguna de las siguientes:

- El Fiery EX8000AP no está encendido.
- La red no está conectada.
- El Fiery EX8000AP no está configurado correctamente.
- La dirección IP no es correcta.

Si se produce algunas de las situaciones mencionadas anteriormente, puede continuar la configuración del puerto configurando el puerto manualmente. Consulte “[Para configurar el puerto TCP/IP estándar \(Sin formato o LPR\) para Windows](#)” en la página 19 y siga los pasos del 10 al 13 antes de continuar en el paso 8 de este procedimiento.

- 8 Haga clic en Utilizar disco en el cuadro de diálogo en el que se muestra una lista de los fabricantes y las impresoras.**

El cuadro de diálogo Instalar desde disco le pregunta qué disco desea utilizar.

- 9 Inserte el User Software DVD en la unidad DVD, escriba el nombre de la unidad (por ejemplo, D:\) y haga clic en Examinar. Vaya a la carpeta Espanol\Drv_impr\Drv_ps\Win_2K_XP.**

Si desea instalar desde archivos descargados del Fiery EX8000AP con Descargas de WebTools, busque la carpeta Prntdrv\Drv_impr\Drv_ps\Win_2K_XP y haga clic en Abrir.

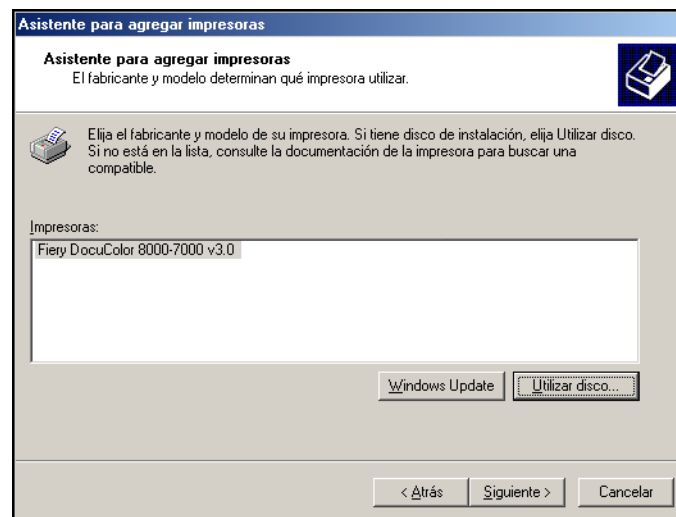
- 10 Asegúrese de seleccionar Oemsetup.inf o Oemsetup y haga clic en Abrir.**

La ruta se copia al cuadro de diálogo Instalar desde disco.

- 11 Verifique si la ruta es correcta y haga clic en Aceptar.**

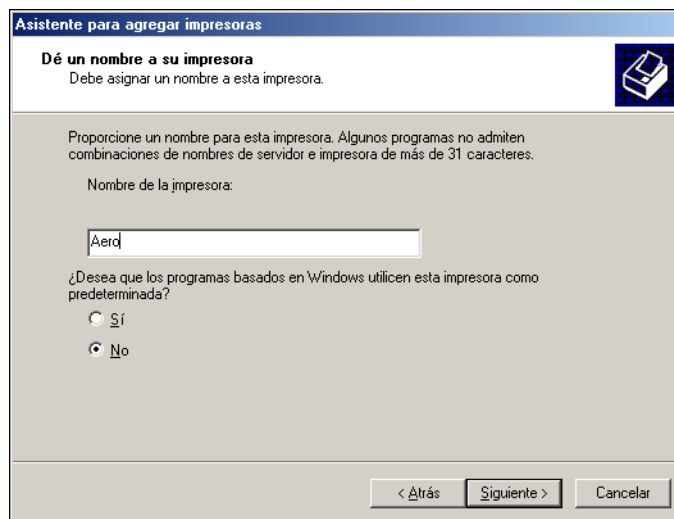
- 12 En el cuadro Impresoras, seleccione el controlador de impresora del Fiery EX8000AP adecuado para su impresora y haga clic en Siguiente.**

NOTA: El controlador de impresora del Fiery EX8000AP se muestra en el cuadro de diálogo.



- 13 **Escriba un nombre para el Fiery EX8000AP en el campo Nombre de impresora e indique si desea utilizarlo como impresora por omisión y haga clic en Siguiente.**

Este nombre se utiliza en la ventana Impresoras y en la ventana de las colas.



- 14 **Siga las instrucciones que aparecen en la pantalla.**

No comparta la impresora y no imprima ninguna Página de prueba en este momento. Siga con la instalación del controlador de impresora y en la última pantalla, haga clic en Finalizar.

Los archivos necesarios se copian al disco duro. Una vez completada la instalación, la ventana Impresoras presenta un icono para la impresora recién instalada.

Ahora puede configurar las opciones instalables (consulte [Configuración de las opciones instalables](#)).

Para configurar una conexión que no sea el puerto 9100, continúe en [Configuración de las conexiones de impresión](#).

Para utilizar el controlador de impresora, debe seleccionar las siguientes opciones en la sección Avanzadas del controlador de impresora después de completar la instalación.

- Imprimir utilizando cola
- Empezar a imprimir de inmediato
- Imprimir primero los documentos de la cola de impresión

Deseleccione la siguiente opción:

- Habilitar características de impresión avanzada

Instalación y conexión de una impresora virtual

La impresora virtual le permite imprimir al Fiery EX8000AP usando un conjunto predefinido de valores de trabajo. No tiene que configurar las opciones de impresión manualmente. Para poder imprimir a una impresora virtual, el administrador debe crear y configurar la impresora virtual mediante Command WorkStation. Una vez que la impresora virtual está configurada, puede instalar los archivos de controlador de impresora y de descripción de impresora desde el Fiery EX8000AP mediante Apuntar e imprimir.

Para obtener más información acerca de la configuración de impresoras virtuales, consulte [Utilidades](#).

Cuando instale el controlador de impresora mediante Apuntar e imprimir, no es posible configurar manualmente las opciones instalables. Las opciones instalables se configuran automáticamente. Las opciones instaladas se muestran en el controlador de impresora cuando se habilita la Comunicación bidireccional. Para obtener más información acerca de la configuración de las opciones instalables, consulte [Configuración de las opciones instalables](#).

PARA CONFIGURAR LA IMPRESORA VIRTUAL EN COMPUTADORAS WINDOWS

- 1 Haga clic con el botón derecho en el Entorno de red o en Mis sitios de red y seleccione Buscar PC o en Buscar equipos.

- 2 Escriba el nombre o la dirección IP del Fiery EX8000AP y haga clic en Buscar ahora.

Si no puede encontrar el Fiery EX8000AP, póngase en contacto con su administrador de red.

- 3 Haga doble clic en el nombre del Fiery EX8000AP para que aparezcan las conexiones de impresión habilitadas.

Las impresoras virtuales aparecen junto a la cola Impresión, cola En espera y conexión Directa (si estas conexiones están habilitadas. Las impresoras virtuales tienen normalmente nombres para indicar el tipo de trabajo para el que están configuradas.

- 4 Haga clic con el botón derecho en la impresora virtual que desee y seleccione Conectar.

Los archivos se instalan en la computadora.

- 5 **Windows 2000:** Haga clic en Inicio, seleccione Configuración y haga clic en Impresoras.
Windows XP: Haga clic en Inicio y seleccione Impresoras y faxes.
Windows Server 2003: Haga clic en Inicio, seleccione Panel de control y a continuación seleccione Impresoras y faxes.

La impresora virtual se muestra en la ventana Impresoras o Impresoras y faxes.

Puede imprimir a una impresora virtual de igual manera que imprimiría al Fiery EX8000AP, como se describe en [Impresión](#). En función de cómo configure la impresora virtual, es posible que no pueda configurar algunas opciones de impresión.

CONFIGURACIÓN DE LAS CONEXIONES DE IMPRESIÓN

Para imprimir desde computadoras Windows, usted o el administrador debe realizar las siguientes tareas para configurar una conexión que no sea el puerto 9100:

- Configurar los servidores de red, si los hay.
- Configurar el Fiery EX8000AP para aceptar trabajos de impresión desde su computadora.
- Configurar un puerto en cada computadora Windows para el tipo de red.

Conexiones de impresión

El Fiery EX8000AP admite las siguientes conexiones de impresión:

- SMB
- TCP/IP estándar (RAW o LPR)
- IPP o IPP a través de SSL

Realización de la conexión de impresión SMB

Si su red no dispone de un servidor Windows, las computadoras Windows pueden seguir imprimiendo al Fiery EX8000AP. Este método de impresión se denomina impresión SMB (también se denomina como impresión Windows o WINS). Cuando los usuarios envían trabajos de impresión, las computadoras con Windows funcionan en un entorno punto a punto y se comunican directamente con el Fiery EX8000AP.

La habilitación de SMB permite que el Fiery EX8000AP aparezca en la red, para que los clientes de Windows puedan imprimir a una conexión de impresión determinada (cola Impresión, cola En espera o conexión Directa) del Fiery EX8000AP sin necesidad de utilizar ningún otro software de red. La impresión Windows se ejecuta a través de TCP/IP. Debe configurar TCP/IP en el Fiery EX8000AP y en todas las computadoras que utilizan la impresión SMB.

Una vez que se habilita la impresión SMB en el Fiery EX8000AP, puede configurar la conexión Windows o SMB e instalar el controlador de impresora en un solo procedimiento. Para obtener más información, consulte [“Instalación de varios controladores de impresora mediante Apuntar e imprimir”](#) en la página 9.

Realización de la conexión de impresión puerto TCP/IP estándar (Sin formato o LPR)

Después de instalar los archivos PostScript y de controlador de impresora, puede configurar la conexión de puerto TCP/IP estándar (Sin formato o LPR) como se indica a continuación:

- Prepare el Fiery EX8000AP para aceptar trabajos de impresión a través de los protocolos del puerto TCP/IP estándar (Sin formato o LPR)



Para obtener más información, consulte la Ayuda de Configurar.

- Habilite la impresión LPD o el puerto 9100 desde el Fiery EX8000AP.



Para obtener más información, consulte la Ayuda de Configurar.

- Configure la computadora para la conexión TCP/IP.

Antes de completar el siguiente procedimiento, póngase en contacto con el administrador del sistema para obtener la dirección IP asignada al Fiery EX8000AP.

El protocolo TCP/IP debe estar instalado como valor por omisión en la computadora Windows. Para el Puerto 9100, puede configurar la conexión e instalar el controlador de impresora en un único procedimiento.

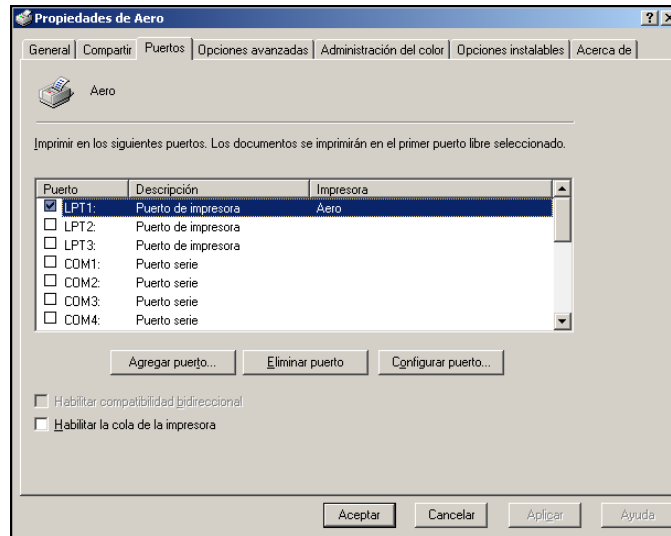
NOTA: También puede configurar la conexión de puerto LPR mediante la instalación de Servicios de impresión para UNIX, que se suministra como un componente de Windows con Windows 2000/XP/Server 2003. Para obtener más información, consulte la documentación que se suministra con Windows.

PARA CONFIGURAR EL PUERTO TCP/IP ESTÁNDAR (SIN FORMATO O LPR) PARA WINDOWS

NOTA: En los procedimientos siguientes se utilizan capturas de pantalla de Windows 2000.

- 1 Haga clic en **Inicio**, seleccione **Configuración** y haga clic en **Impresoras**.
- 2 Haga clic con el botón derecho en el icono del Fiery EX8000AP y seleccione **Propiedades**.

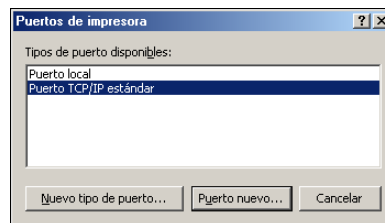
3 Haga clic en la pestaña Puertos.



4 Haga clic en Agregar puerto para agregar un nuevo puerto.

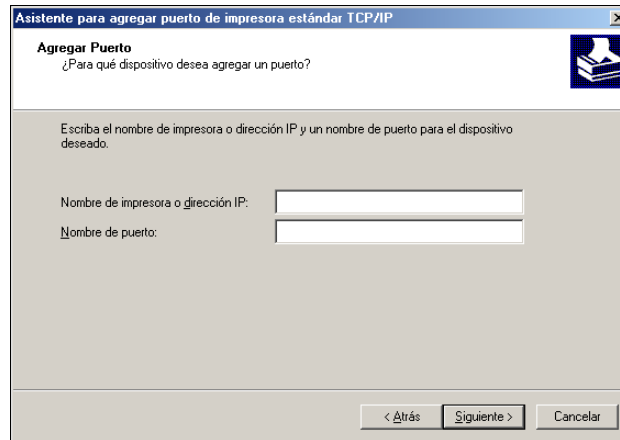
Para cambiar la configuración del puerto, siga en el paso 10.

5 Seleccione Standard TCP/IP Port en Tipos de puerto disponibles y haga clic en Puerto nuevo.



Aparece el cuadro de diálogo Asistente para agregar puerto de impresora estándar TCP/IP.

6 Haga clic en Siguiente.

7 Escriba la dirección IP del Fiery EX8000AP.

Asistente para agregar puerto de impresora estándar TCP/IP

Agregar Puerto
¿Para qué dispositivo desea agregar un puerto?

Escriba el nombre de impresora o dirección IP y un nombre de puerto para el dispositivo deseado.

Nombre de impresora o dirección IP:

Nombre de puerto:

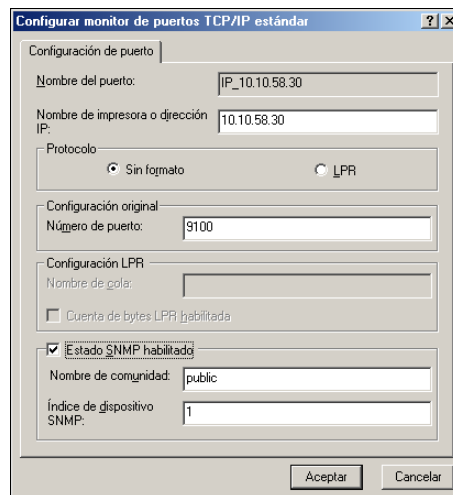
< Atrás Siguiente > Cancelar

8 Haga clic en Siguiente.**9 Haga clic en Finalizar para cerrar el Asistente para agregar el puerto de impresora estándar TCP/IP y cierre el cuadro de diálogo Puertos de impresora.**

Para cambiar la configuración por omisión, siga en el [paso 10](#).

10 Haga clic en Configurar puerto en la sección Puertos del cuadro de diálogo Propiedades.

Aparece el cuadro de diálogo Configurar monitor de puertos TCP/IP estándar.



Configurar monitor de puertos TCP/IP estándar

Configuración de puerto

Nombre del puerto:

Nombre de impresora o dirección IP:

Protocolo:
 Sin formato LPR

Configuración original
Número de puerto:

Configuración LPR
Nombre de cola:

Cuenta de bytes LPR habilitada

Estado SNMP habilitado
Nombre de comunidad:
Índice de dispositivo SNMP:

Aceptar Cancelar

- 11 **Para utilizar la impresión LPR, seleccione LPR en Protocolo y Cuenta de bytes LPR habilitada en Configuración LPR.**

NOTA: También puede continuar sin seleccionar Cuenta de bytes LPR habilitada.

Para utilizar la impresión del puerto 9100, seleccione Sin formato en el área Protocolo.

El número de puerto 9100 aparece automáticamente en el área Configuración original. Éste es el número de puerto por omisión. Puede imprimir a otra conexión de impresora seleccionada para la impresión del Puerto 9100 en el Fiery EX8000AP.

Para especificar un número de puerto específico, consulte el paso siguiente.

- 12 **Introduzca el nombre de la conexión de impresión.**

En LPR, introduzca print o hold en Nombre de cola o el nombre de la impresora virtual publicada en el área Configuración LPR. La conexión Directa no se admite para la impresión LPR.

En el Puerto 9100, introduzca los siguientes números de puerto para las conexiones de impresión en el área Configuración original:

Valor por omisión del Fiery EX8000AP: 9100

direct: 9101

print: 9102

hold: 9103

NOTA: Escriba el número *exactamente* como se muestra.

- 13 **Haga clic en Aceptar para cerrar el cuadro de diálogo Configurar monitor de puertos TCP/IP estándar.**

Realización de las conexiones IPP

Con el protocolo de impresión de Internet (IPP), los trabajos de impresión se envían al Fiery EX8000AP a través de Internet.

Antes de empezar, realice las siguientes tareas:



- Asegúrese de que el Fiery EX8000AP esté configurado para la impresión TCP/IP e IPP. Para obtener más información, consulte la Ayuda de Configurar.
- Especifique el destino de impresión para la computadora.

NOTA: Se admite IPP a través de las conexiones SSL.

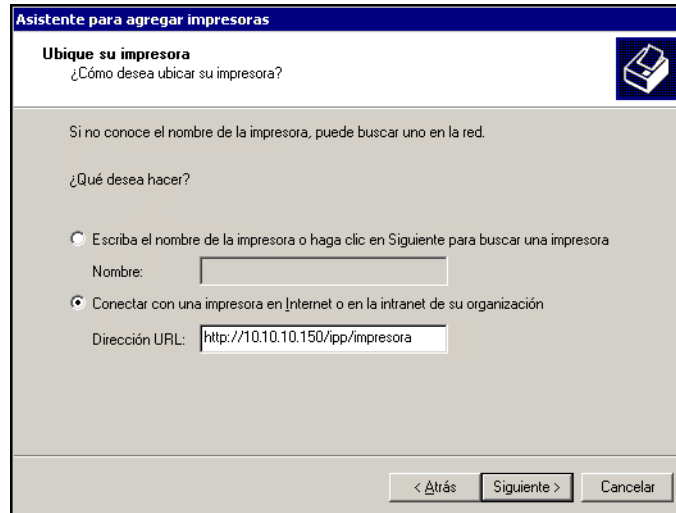
PARA CONFIGURAR LA IMPRESIÓN IPP CON WINDOWS

- 1 **Windows 2000:** Haga clic en **Inicio**, seleccione **Configuración** y haga clic en **Impresoras**.
Windows XP: Haga clic en **Inicio** y seleccione **Impresoras y faxes**.
Windows Server 2003: Haga clic en **Inicio**, seleccione **Panel de control** y a continuación seleccione **Impresoras y faxes**.
- 2 **Windows 2000/XP:** Haga doble clic en el icono **Agregar impresora** y haga clic en **Siguiente**.
Windows Server 2003: Seleccione **Agregar impresora** y haga clic en **Siguiente**.
- 3 Seleccione **Impresora de red** y haga clic en **Siguiente**.
- 4 Seleccione **Conectar con una impresora en Internet o la intranet de su organización**. Escriba una **dirección IP** o un **nombre de computadora** en el campo **URL**.

La ruta para la impresora es la dirección IP o el nombre DNS seguido de `ipp/impresora` para la cola Impresión. Incluya barras inclinadas entre los elementos, por ejemplo:
`http://10.10.10.150/ipp/impresora`.

Cuando se utiliza la conexión IPP a través de SSL, la ruta para la impresora es `https` seguida de la dirección IP o el nombre DNS y a continuación `ipp/impresora` para la cola Impresión. Incluya barras inclinadas entre los elementos, por ejemplo: `http://10.10.10.150/ipp/impresora`.

NOTA: En el URL de la impresora no se distingue entre mayúsculas y minúsculas.



5 Haga clic en Siguiente.

Aparece el cuadro de diálogo Conectar a impresora.

6 Haga clic en Aceptar.

Aparece el cuadro de diálogo Agregar impresora.

7 Si instala la impresora PostScript por primera vez, siga el paso 8 del procedimiento “Para instalar y completar la conexión de impresión para Windows” en la página 14.

8 Indique si desea utilizar el Fiery EX8000AP como impresora por omisión y haga clic en Siguiente.

9 Haga clic en Finalizar.

CONFIGURACIÓN DE LAS OPCIONES INSTALABLES

Después de completar la instalación del controlador de impresora, debe configurar el Fiery EX8000AP para las opciones instaladas en la digital press para que el Fiery EX8000AP pueda aprovechar las ventajas de las opciones de la digital press. Configure las opciones manualmente. Por otro lado, si tiene una conexión de red TCP/IP, puede usar la función Comunicación bidireccional para configurar las opciones automáticamente.

Configuración manual de las opciones instalables

En los procedimientos siguientes se describe cómo configurar manualmente el Fiery EX8000AP para las opciones instaladas en la digital press. Los procedimientos son similares para todas las plataformas Windows. Se indican las diferencias en el texto. Las opciones instalables se enumeran en la tabla siguiente.

Opción instalable	Selecciones
Alimentador	No instalado, SFM
Configuración de dispositivo de terminador	No instalado, CSS, Desvío de HCS, HCS, HCS - Desvío de HCS, HCS-CSS, HCS - HCS, HCS - HCSS, HCSS
GA Package	No instalado, Fiery Graphic Arts Package, Fiery Graphic Arts Package, Premium Edition

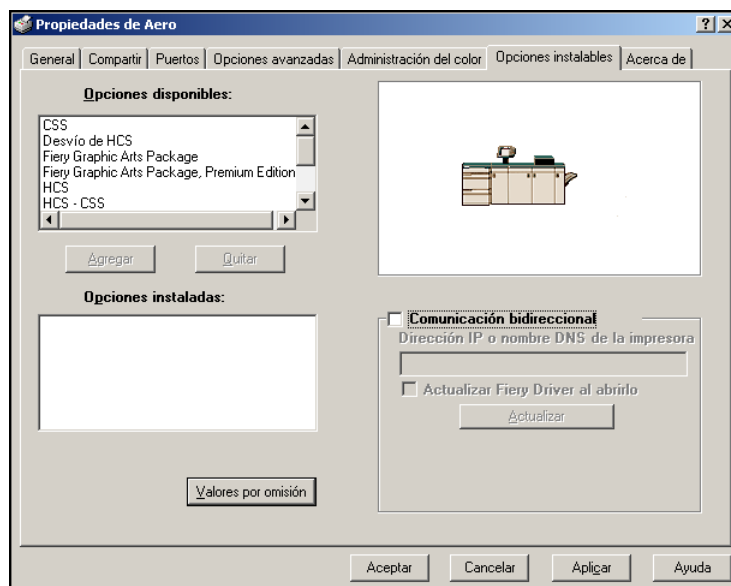
NOTA: Para obtener más información acerca de los valores de impresión que utilizan estas opciones, consulte *Opciones de impresión*.

Si configura manualmente las opciones instalables, asegúrese de que coincidan con la configuración actual del Fiery EX8000AP y la digital press. De lo contrario, las opciones de impresión que aparecen en el controlador de impresora, podrían no coincidir con las opciones de impresión que están disponibles realmente.

NOTA: En los procedimientos siguientes se utilizan capturas de pantalla de Windows 2000.

PARA CONFIGURAR MANUALMENTE LAS OPCIONES

- 1 **Windows 2000:** Haga clic en Inicio, seleccione Configuración y haga clic en Impresoras.
Windows XP: Haga clic en Inicio y seleccione Impresoras y faxes.
Windows Server 2003: Haga clic en Inicio, seleccione Panel de control y a continuación seleccione Impresoras y faxes.
- 2 En la ventana Impresoras, seleccione el icono del controlador de impresora PostScript del Fiery EX8000AP.
- 3 Seleccione Propiedades en el menú Archivo.
- 4 Haga clic en la pestaña Opciones instalables.
- 5 Seleccione una opción instalable en la lista Opciones disponibles.
- 6 Haga clic en Agregar para mover la opción a la lista Opciones instaladas.



- 7 Haga clic en Aceptar.

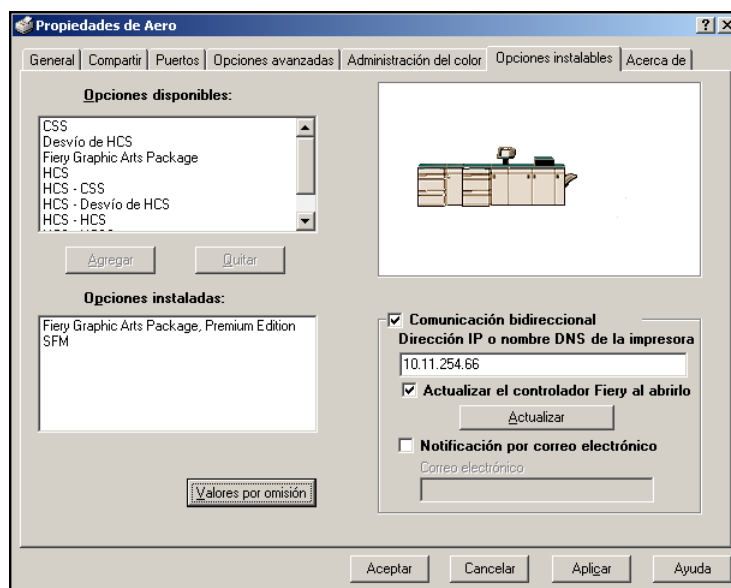
Configuración de las opciones instaladas y actualización de las opciones de impresión de forma automática

Si tiene una red basada en TCP/IP, puede actualizar automáticamente el controlador de impresora para reflejar las opciones que están instaladas en la digital press. Cuando se instala inicialmente el controlador de impresora, las opciones reflejan los valores por omisión definidos en la configuración del Fiery EX8000AP o de ColorWise Pro Tools. Al actualizar el controlador de impresora con la función Comunicación bidireccional, se posibilita que el controlador de impresora obtenga los valores del Fiery EX8000AP.

La función Comunicación bidireccional también actualiza las opciones de impresión de ColorWise en Configuración de color experto para reflejar los valores de color actuales y los valores de FreeForm para reflejar los valores de archivo maestro actuales del Fiery EX8000AP. Para obtener más información acerca de las opciones de impresión de ColorWise, consulte *Impresión a color*.

PARA HABILITAR LA COMUNICACIÓN BIDIRECCIONAL

- 1 **Windows 2000:** Haga clic en Inicio, seleccione Configuración y haga clic en Impresoras. **Windows XP:** Haga clic en Inicio y seleccione Impresoras y faxes. **Windows Server 2003:** Haga clic en Inicio, seleccione Panel de control y a continuación seleccione Impresoras y faxes.
- 2 En la ventana Impresoras, seleccione el icono del controlador de impresora PostScript del Fiery EX8000AP.
- 3 Seleccione Propiedades en el menú Archivo.
- 4 Haga clic en la pestaña Opciones instalables.
- 5 Seleccione Comunicación bidireccional.



- 6 Escriba la dirección IP o el nombre DNS del Fiery EX8000AP.
- 7 Seleccione **Actualizar el controlador Fiery al abrirlo para mostrar la configuración por omisión actual de la impresora cuando el controlador de impresora está abierto.**
- 8 Haga clic en **Actualizar.**

NOTA: Para confirmar que la Comunicación bidireccional está habilitada, haga clic en la pestaña **Acerca de** y compruebe que aparece el nombre del Fiery EX8000AP y el resto de información del servidor.

- 9 Seleccione **Notificación por correo electrónico para recibir una notificación por correo electrónico después de imprimirse el trabajo y escriba la dirección de correo electrónico a la que se enviará la notificación por correo electrónico.**

Recibirá una notificación por correo electrónico de todos los errores que se produzcan durante la impresión.

NOTA: La opción **Notificación por correo electrónico** sólo se muestra si está habilitado el Servicio de correo electrónico en la Configuración.

Para obtener más información, consulte la Ayuda de Configurar.



- 10 Haga clic en la pestaña **Avanzadas** y **deseleccione Habilitar características de impresión avanzada.**
- 11 Haga clic en **Aceptar.**

UTILIDADES DE IMPRESIÓN

Puede instalar las siguientes utilidades de impresión desde el DVD User Software:

- Job Monitor
- Utilidad Printer Delete
- Mail Port

NOTA: Job Monitor se instala automáticamente cuando se selecciona la instalación del controlador de impresora en su computadora. Para utilizar Job Monitor, debe en primer lugar habilitarlo en el controlador de impresora (para obtener más información, consulte la [página 29](#)).

A continuación, aparecen otros métodos que le permiten imprimir al Fiery EX8000AP:

- Dispositivo USB
- Impresión de FTP

Configuración de la conexión para Job Monitor

Utilice Job Monitor para monitorear el estado de los servidores Fiery EX8000AP y para ver la información acerca de los trabajos de impresión enviados a éstos.

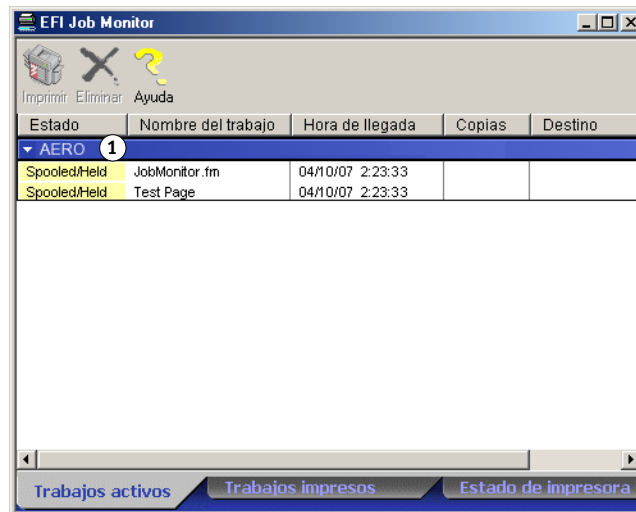


Para obtener más información acerca de la utilización de Job Monitor, consulte la Ayuda de Job Monitor.


PARA CONFIGURAR LA CONEXIÓN PARA LOS SERVIDORES FIERY EX8000AP

- 1 **Windows 2000:** Haga clic en Inicio, seleccione Configuración y seleccione Impresoras.
Windows XP: Haga clic en Inicio y seleccione Impresoras y faxes.
Windows Server 2003: Haga clic en Inicio, seleccione Panel de control y a continuación seleccione Impresoras y faxes.
- 2 En la ventana Impresoras, seleccione el icono del controlador de impresora PostScript del Fiery EX8000AP.
- 3 Haga clic con el botón derecho en el icono del Fiery EX8000AP y seleccione Preferencias de impresión.
- 4 Haga clic en la pestaña Impresión Fiery.
- 5 Haga clic en el icono de Impresora.
- 6 Seleccione la opción **Monitorear mi trabajo de impresión.**

Job Monitor abre una ventana de utilidad cuando se envía el primer trabajo de impresión al Fiery EX8000AP y establece una conexión con el Fiery EX8000AP. Si ha instalado y configurado controladores de impresora para más de una digital press, Job Monitor establece automáticamente las conexiones a todos los servidores Fiery EX8000AP.

1 Servidor

- 7 Haga clic en Actualizar.
- 8 Haga clic en Aceptar para cerrar la ventana Preferencias de impresión.

El icono de Job Monitor () aparece en el escritorio y en la barra de tareas de Windows de su computadora.

Instalación de las utilidades de impresión

Toda la instalación del software del usuario en una computadora Windows se realiza a través del Fiery User Software Installer. Los procedimientos de *Utilidades* describen la instalación desde el DVD User Software.

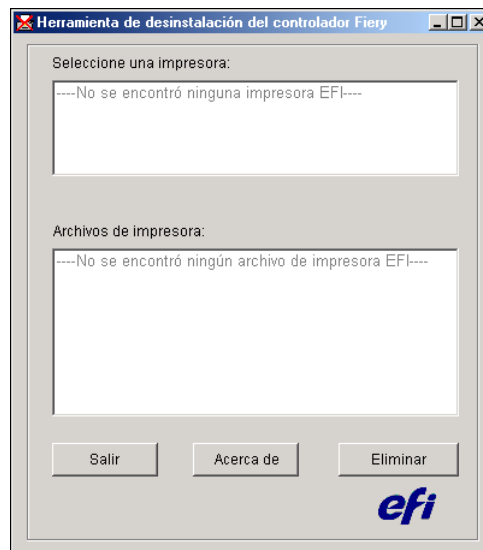
Uso de la Utilidad Fiery Printer Delete

La Utilidad Printer Delete se instala y utiliza localmente. No es necesario conectarse al Fiery EX8000AP antes de utilizar el software.

PARA USAR LA UTILIDAD PRINTER DELETE

- 1 Haga clic en Inicio, seleccione Programas y seleccione Fiery.
- 2 Haga clic en FieryPrinterDeleteUtility.

Aparece el cuadro de diálogo Herramienta de desinstalación del controlador Fiery. Si se encuentran controladores de impresora del Fiery EX8000AP en su computadora, se muestran en la pantalla.



- 3 Para eliminar una impresora, seleccione el nombre de impresora y haga clic en Eliminar.
- 4 Haga clic en Aceptar para eliminar el controlador de impresora seleccionado.
- 5 Haga clic en Aceptar para reiniciar el sistema o haga clic en Cancelar para seguir eliminando controladores de impresora, a través del cuadro de diálogo Herramienta de desinstalación del controlador Fiery. Cuando haya terminado de eliminar los controladores de impresora, reinicie la computadora.

Configuración de la conexión para Mail Port

Mail Port le permite imprimir y controlar el Fiery EX8000AP de forma remota. Los trabajos se envían al Fiery EX8000AP en forma de archivos adjuntos de correo electrónico. Configure la impresión por correo electrónico en computadoras Windows mediante la instalación del software Mail Port como un puerto de impresora.

Debe configurar el Servicio de correo electrónico en el Fiery EX8000AP para poder utilizar Mail Port.



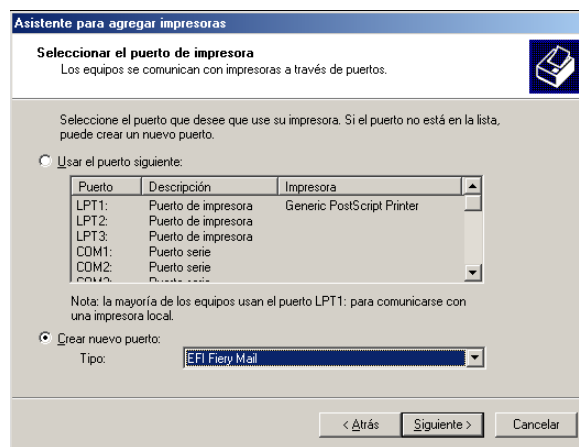
Para obtener más información acerca de cómo configurar el Servicio de correo electrónico, consulte la Ayuda de Configurar.

Después de configurar el Servicio de correo electrónico, instale Mail Port desde el DVD User Software en su computadora Windows y a continuación, agregue un puerto.


NOTA: Los procedimientos siguientes son similares para todas las plataformas Windows.

PARA CONFIGURAR LA CONEXIÓN PARA MAIL PORT

- Windows 2000:** Haga clic en Inicio, seleccione Configuración y haga clic en Impresoras.
Windows XP: Haga clic en Inicio y seleccione Impresoras y faxes.
Windows Server 2003: Haga clic en Inicio, seleccione Panel de control y a continuación seleccione Impresoras y faxes.
- Windows 2000:** En la ventana Impresoras, haga doble clic en el icono Agregar impresora y haga clic en Siguiente.
Windows XP: En la ventana Impresoras y faxes, haga clic en Agregar impresora y haga clic en Siguiente.
Windows Server 2003: Haga clic en Inicio, seleccione Agregar impresora y a continuación, haga clic en Siguiente.
- Especifique si desea imprimir utilizando una impresora Local y haga clic en Siguiente.**
- Seleccione Crear nuevo puerto y seleccione EFI Fiery Mail en el menú Tipo y haga clic en Siguiente.**

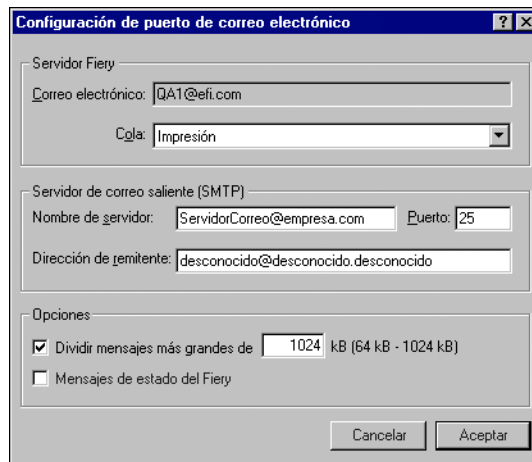


- 5 En el cuadro de diálogo **Agregar puerto**, introduzca la información básica requerida para configurar el puerto de correo electrónico.



- **Dirección de correo del Fiery:** Introduzca la dirección de correo electrónico del Fiery EX8000AP.
 - **Servidor de correo saliente:** Introduzca el nombre o la dirección IP del servidor SMTP del puerto que desea utilizar.
- 6 Haga clic en **Avanzado**.

Aparece el cuadro de diálogo **Configuración de puerto de correo electrónico**.



- 7 **Introduzca la información siguiente.**

En el área **Servidor Fiery**:

- **Correo electrónico:** La dirección de correo electrónico del Fiery EX8000AP que introdujo aparece aquí.
- **Cola:** La conexión de impresión del Fiery EX8000AP que desea utilizar.

En el área Servidor de correo saliente (SMTP):

- **Nombre del servidor:** El servidor de SMTP que desea utilizar.
- **Dirección de remitente:** La dirección de remitente que desea insertar en el mensaje de correo electrónico.

En el área Opciones:

- **Dividir mensajes más grandes de:** Si selecciona esta opción, especifique el tamaño máximo de cada mensaje de correo electrónico. Si el trabajo supera este tamaño, se divide entre varios mensajes que no superan este tamaño y después se envía al Fiery EX8000AP. El Fiery EX8000AP combina automáticamente todos los mensajes divididos en un solo trabajo de impresión original para imprimir.
- **Mensajes de estado del Fiery:** Si selecciona esta opción, el Fiery EX8000AP envía reportes de estado de los trabajos a través del correo electrónico.

8 Haga clic en Aceptar.

Aparece el cuadro de diálogo Agregar impresora.

9 Haga clic en Siguiente y siga las instrucciones en pantalla para la instalación del controlador de impresora para su computadora Windows.

Utilización del servicio de correo electrónico

El servicio de correo electrónico le permite controlar el Fiery EX8000AP mediante la infraestructura de correo electrónico actual e imprimir en ubicaciones remotas y superar los firewalls. El servicio de correo electrónico no es específico de ninguna aplicación. Puede utilizar cualquier infraestructura de correo electrónico.

Con el servicio de correo electrónico, puede enviar trabajos al Fiery EX8000AP como datos adjuntos de correo electrónico.

Utilice el servicio de correo electrónico para las tareas siguientes:

- Imprimir y administrar trabajos de impresión mediante un cliente de correo electrónico.
- Imprimir mediante Mail Port.
- Exploración mediante la función Explorar a correo electrónico.

Cómo funciona el servicio de correo electrónico



Para configurar el Servicio de correo electrónico, consulte la Ayuda de Configurar.

Para imprimir con un cliente de correo electrónico, envíe un archivo como datos adjuntos de correo electrónico. El servicio de correo electrónico extrae el archivo y lo envía al Fiery EX8000AP. Los datos adjuntos pueden estar en cualquier formato que el Fiery EX8000AP reconozca (PostScript, EPS, PDF o TIFF).

NOTA: El Servicio de correo electrónico no procesa archivos con las extensiones .vbs, .exe, ni .bat.

Para imprimir a través de Mail Port, debe configurar Mail Port como se describe en “[Configuración de la conexión para Mail Port](#)” en la página 32. A continuación, cuando se imprime desde una aplicación y se selecciona la impresora conectada a Mail Port, el trabajo de impresión se envía al Fiery EX8000AP a través de correo electrónico.

El Servicio de correo electrónico admite la función Explorar a correo electrónico, una función que le permite explorar un documento a una dirección de correo electrónico como un documento adjunto o un URL. Para obtener más información acerca de la función Explorar a correo electrónico, consulte *Utilidades*.

El Fiery EX8000AP admite libretas de direcciones internas. Los administradores pueden recuperar, añadir, borrar y eliminar direcciones de las libretas de direcciones mediante el envío de peticiones a través del correo electrónico. Para obtener más información acerca de las libretas de direcciones, consulte *Instalación y configuración*.

Impresión mediante un cliente de correo electrónico

Puede enviar los trabajos de impresión al Fiery EX8000AP como archivos adjuntos de correo electrónico mediante su aplicación de correo electrónico. Cuando se envía un mensaje de correo electrónico con datos adjuntos, el Servicio de correo electrónico extrae el archivo y lo envía a la cola Impresión del Fiery EX8000AP. El formato del archivo debe ser uno de los admitidos por el Fiery EX8000AP.

Por omisión, nadie puede imprimir con un cliente de correo electrónico, a no ser que la libreta de direcciones de impresión haya sido configurada por el administrador. Si la libreta de direcciones de impresión se ha configurado y su dirección de correo electrónico no se encuentra en ella, no podrá enviar archivos al Fiery EX8000AP a través del correo electrónico. Para obtener más información acerca de las libretas de direcciones, consulte *Instalación y configuración*.

Cuando la Autenticación del usuario está habilitada en el Fiery EX8000AP, los datos adjuntos de correo electrónico deben tener el nombre de usuario y la contraseña correctas cuando se imprime a través de la impresión de correo electrónico. Como parte de la creación de los datos adjuntos de correo electrónico con el controlador de impresora del Fiery EX8000AP, escriba el nombre de usuario y la contraseña adecuadas en la pestaña Información del trabajo del controlador de impresora. El nombre de usuario y la contraseña deben coincidir con los definidos por el administrador en la sección Usuarios y Grupos de Configurar. Para obtener información acerca de Usuarios y Grupos, consulte la Ayuda de Configurar.

NOTA: La conexión Directa no se admite en la función de cliente de correo electrónico.

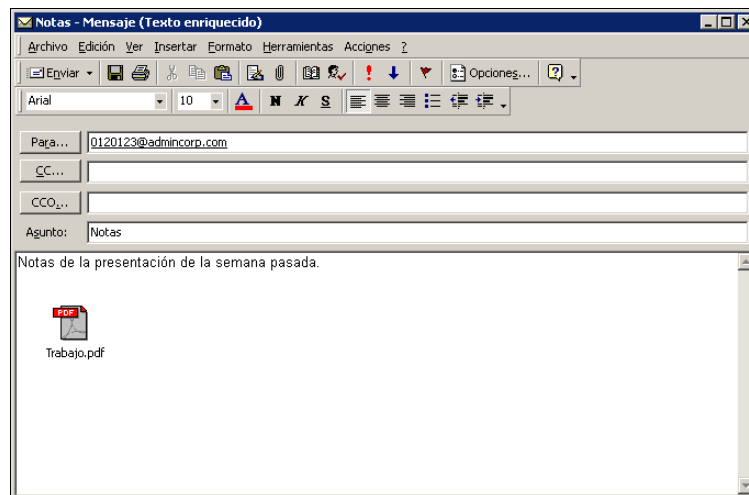
NOTA: En las siguientes ilustraciones se utiliza la aplicación de correo electrónico Microsoft Outlook.

PARA IMPRIMIR MEDIANTE UN CLIENTE DE CORREO ELECTRÓNICO

- 1 Abra su aplicación de correo electrónico.
- 2 Escriba la dirección de correo electrónico del Fiery EX8000AP en la línea Para:
- 3 Introduzca texto en la línea Asunto o déjela vacía.
- 4 Adjunte el archivo que desee imprimir.

Los datos adjuntos pueden estar en cualquier formato que el Fiery EX8000AP reconozca (PostScript, EPS, PDF o TIFF).

NOTA: Si los datos adjuntos superan el límite de tamaño de archivo definido por el administrador del sistema de correo electrónico, el mensaje de correo electrónico no se envía.



- 5 Tiene la opción de escribir el texto en el cuerpo del mensaje. El texto se imprime con el archivo.

NOTA: Los mensajes de correo electrónico con formato HTML no se admiten y pueden no imprimirse como aparecen en la estación de trabajo remota. Envíe los mensajes de correo electrónico en formato de texto plano.

- 6 Envíe el mensaje de correo electrónico.

El archivo se envía al Fiery EX8000AP y el trabajo se imprime. Una vez que el Fiery EX8000AP recibe el trabajo, usted recibe por correo electrónico una notificación que le indica que el trabajo de impresión se ha aceptado. El mensaje también le proporciona una identificación de trabajo (una ID). Utilice las ID de trabajos para administrar los trabajos con Control de trabajos (consulte la sección siguiente). La notificación de correo electrónico indica cualquier error que exista en ese momento en la digital press.

Cuando el trabajo se imprime, usted recibe una segunda notificación por correo electrónico que indica que el trabajo se imprimió correctamente.

Utilice el control de trabajos para ver si el trabajo se imprimió correctamente.

Control de trabajos

Puede administrar los trabajos de impresión mediante el envío de comandos al Fiery EX8000AP a través de correo electrónico. Puede cancelar un trabajo, comprobar el estado de los trabajos y pedir ayuda para un trabajo. Cuando se envía un comando, el Fiery EX8000AP devuelve una respuesta por correo electrónico.

PARA ADMINISTRAR LOS TRABAJOS DE IMPRESIÓN CON EL CONTROL DE TRABAJOS

1 En su aplicación de correo electrónico, introduzca la dirección de correo electrónico del Fiery EX8000AP en la línea Para:

2 Introduzca uno de los siguientes comandos de Control de trabajos en la línea Asunto:

Para comprobar el estado de un trabajo, escriba #JobStatus<ID del trabajo> en la línea Asunto.

Recibirá una respuesta a su consulta sobre el estado del trabajo. Sólo puede obtener el estado del trabajo si envió el trabajo o si es un administrador.

Para cancelar un trabajo, escriba #CancelJob<ID del trabajo> en la línea Asunto.

Recibirá una notificación que le indica que el trabajo se ha cancelado y que no se imprimió en el Fiery EX8000AP. Sólo puede cancelar el trabajo si usted lo envió o si es un administrador.

Para obtener ayuda, escriba #Help en la línea Asunto.

Recibirá una respuesta que contiene los enlaces que permiten cancelar trabajos, comprobar el estado de los trabajos y buscar y administrar libretas de direcciones. Haga clic en cualquiera de esos enlaces para ejecutar un comando de Control de trabajos.

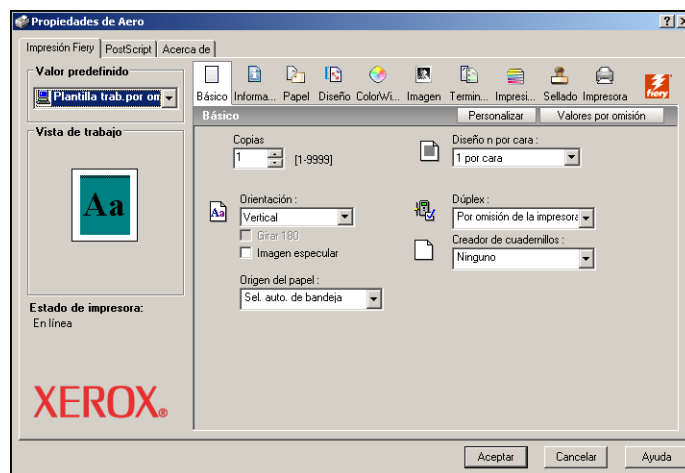
Impresión mediante Mail Port

Una vez que ha configurado Mail Port, imprima a través del correo electrónico de la misma manera que con cualquier otro método de impresión. No se requieren pasos adicionales.

NOTA: La conexión Directa no se admite cuando se imprime con Mail Port.

PARA IMPRIMIR MEDIANTE MAIL PORT

- 1 Desde su aplicación, seleccione **Imprimir**.
- 2 Asegúrese de que ha seleccionado el **Fiery EX8000AP** como impresora y que ha configurado **Mail Port** para el **Fiery EX8000AP**.
- 3 Haga clic en **Propiedades**.
- 4 Haga clic en la pestaña **Impresión Fiery**.



- 5 Defina las opciones de impresión y haga clic en **Aceptar**.

Para saber cómo definir las opciones mediante el controlador de impresora, consulte [“Configuración de opciones e impresión”](#) en la página 43.

- 6 Haga clic en **Aceptar** para enviar el trabajo al **Fiery EX8000AP**.

Si los datos adjuntos superan el límite de tamaño de archivo definido en su aplicación, los datos adjuntos pueden dividirse en varios mensajes.

Impresión desde un dispositivo USB

Puede imprimir archivos desde un dispositivo USB al Fiery EX8000AP. Los archivos, incluidos los creados en computadoras Windows, pueden guardarse en un dispositivo USB y descargarse directamente en el Fiery EX8000AP.

Puede imprimir automáticamente archivos desde un dispositivo USB a una de las colas de impresión estándar en el Fiery EX8000AP (Impresión, En espera o Directa) o a las impresoras virtuales publicadas. Verifique con su administrador que estas conexiones están publicadas en la Configuración. Para obtener más información acerca de las impresoras virtuales, consulte *Utilidades*.

Antes de imprimir archivos desde un dispositivo USB, pida al administrador que configure las opciones adecuadas. Para obtener más información acerca de la configuración de opciones, consulte *Instalación y configuración*.

Impresión automática

Para imprimir automáticamente a las colas Impresión, En espera o Directa o a las impresoras virtuales publicadas con el valor Imprimir todo, configure las carpetas en su dispositivo USB con los nombres Impresión, En espera y Directa y los nombres de todas las impresoras virtuales publicadas. Cuando conecte el dispositivo USB al puerto USB del Fiery EX8000AP, los archivos de esas carpetas se envían automáticamente a las colas correspondientes.

PARA IMPRIMIR ARCHIVOS DESDE EL DISPOSITIVO USB



1 Configure las opciones de impresión de USB en la Configuración.

Para obtener más información, consulte la Ayuda de Configurar.

2 Cree carpetas en el nivel superior (raíz) del dispositivo USB, con los nombres Impresión, En espera y Directa.

3 Guarde los archivos (PS, EPS, PCL, TIFF y PDF) desde la computadora del usuario al dispositivo USB.

Los archivos copiados a las carpetas Impresión, En espera y Directa se descargan automáticamente a la conexión de impresión correspondiente del Fiery EX8000AP al conectarse al dispositivo USB del Fiery EX8000AP. Los archivos copiados en el nivel de raíz del dispositivo USB se descargan en la cola Impresión.

4 Extraiga el dispositivo USB de la computadora y conéctelo al puerto USB del Fiery EX8000AP.



Asegúrese de que el dispositivo USB esté correctamente cerrado antes de desconectarlo de su computadora.

Para ver la ubicación del puerto USB, consulte *Instalación y configuración*.

Impresión de FTP



Si los Servicios de FTP están habilitados en el Fiery EX8000AP, el Fiery EX8000AP está configurado como un servidor FTP. Puede enviar trabajos al Fiery EX8000AP mediante la impresión FTP.

Para obtener más información acerca de la configuración de los Servicios de FTP, consulte la Ayuda de Configurar.

Puede utilizar cualquier software de cliente de FTP. Para poder utilizar la impresión FTP, el software de cliente requiere la siguiente información (consulte con su administrador):

- Dirección IP o nombre DNS del Fiery EX8000AP
- Directorio o ruta a la que enviar el trabajo, como cola Impresión, cola En espera o impresoras virtuales publicadas (si se admite)

NOTA: No puede imprimir en la conexión Directa mediante la impresión FTP.

- Nombre de usuario y contraseña (si se requieren).

Puede enviar archivos PostScript, TIFF, y PDF al Fiery EX8000AP. Los archivos EPS no se admiten para la impresión FTP.

PARA IMPRIMIR ARCHIVOS EN EL FIERY EX8000AP MEDIANTE EL PROTOCOLO FTP

1 Conéctese al Fiery EX8000AP con el software de cliente FTP.

Se muestran las carpetas correspondientes a las colas Impresión y En espera. También se muestran las carpetas de todas las impresoras virtuales publicadas.

NOTA: No puede imprimir en la conexión Directa mediante la impresión FTP.

2 Desplácese a la carpeta que representa la conexión de impresión o la impresora virtual publicada.

3 Cargue el trabajo en la carpeta que desee.

Después de imprimir el trabajo, éste se elimina desde el Fiery EX8000AP.

IMPRESIÓN

En este capítulo se describe la impresión al Fiery EX8000AP. Puede imprimir desde una computadora Windows en red o desde una computadora mediante la impresión Windows (WINS). También puede imprimir un archivo de forma que pueda imprimirse a una ubicación remota (consulte “[Cómo guardar los archivos en una ubicación remota](#)” en la página 62). Además de estos métodos, puede transferir ciertos tipos de archivos al Fiery EX8000AP mediante Documentos de WebTools (consulte *Utilidades*) o Command WorkStation (consulte *Utilidades*), e imprimir documentos mediante Hot Folders (consulte *Utilidades*) y los Servicios de correo electrónico (consulte “[Utilización del servicio de correo electrónico](#)” en la página 34).

Para obtener más información acerca de la configuración del entorno Windows para imprimir con servidores Windows conectados al Fiery EX8000AP, consulte *Instalación y configuración*. Para obtener más información acerca de la conexión al Fiery EX8000AP a través de la red, consulte [Configuración de las conexiones de impresión](#). Para obtener más información acerca de la instalación de los controladores de impresora, consulte [Instalación de los controladores de impresora](#).

NOTA: En los procedimientos siguientes se utilizan capturas de pantalla de Windows 2000 a no ser que se especifique otra cosa.

Impresión desde las aplicaciones

Después de instalar el controlador de impresora del Fiery EX8000AP y configurar el puerto adecuado, puede imprimir directamente desde la mayoría de las aplicaciones de Windows. Defina las opciones de impresión para el trabajo y seleccione Imprimir desde la aplicación.

Para conseguir el mejor resultado de impresión desde aplicaciones específicas, consulte *Impresión a color* y la *Guía de referencia del color del Fiery*.

Configuración de opciones e impresión

Para imprimir desde todas las plataformas Windows, instale el controlador de impresora PostScript. Para obtener instrucciones, consulte [Instalación de los controladores de impresora](#). Los controladores se incluyen en el User Software DVD y en el Fiery EX8000AP.

Asegúrese de configurar las opciones de la pestaña Opciones avanzadas del controlador de impresora después de completar la instalación, como se describe en la [página 14](#).

Una vez que haya instalado el controlador de impresora, puede especificar los valores de impresión para un trabajo concreto e imprimirlo en el Fiery EX8000AP. También puede definir la configuración por omisión mediante el controlador.

Si imprime a una impresora virtual, es posible que no pueda configurar algunas opciones de impresión, en función de cómo se configura la impresora virtual.

Para imprimir desde las aplicaciones Windows en una computadora conectada a un servidor de impresión, éste debe ser un servidor Novell NetWare, Windows 2000/Server 2003 o UNIX. Para obtener más información, consulte [Instalación y configuración](#).

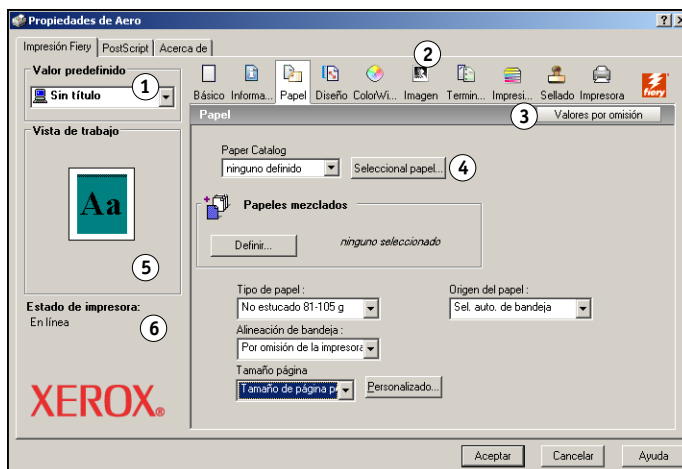
En los procedimientos siguientes se explica cómo utilizar el controlador de impresora para especificar las opciones de impresión. Para obtener información acerca de opciones de impresión específicas, consulte [Opciones de impresión](#).

NOTA: En los procedimientos siguientes se utilizan capturas de pantalla de Windows 2000.

PARA CONFIGURAR LAS OPCIONES DE IMPRESIÓN PARA UN TRABAJO DE IMPRESIÓN DE WINDOWS ESPECÍFICO MEDIANTE EL CONTROLADOR DE IMPRESORA

- 1 Desde su aplicación, seleccione Imprimir.
- 2 Seleccione el Fiery EX8000AP como impresora y haga clic en Propiedades.
- 3 Haga clic en la pestaña Impresión Fiery.

- 1 Valor predefinido (Plantillas de trabajo), consulte la Ayuda
- 2 Iconos de opciones de impresión
- 3 Personalizar (Accesos directos), consulte la Ayuda
- 4 Área activa
- 5 Vista de trabajo
- 6 Estado de la impresora

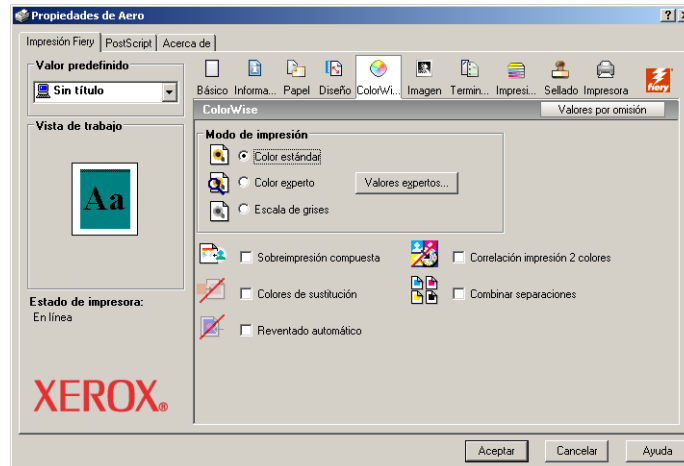


La sección Impresión Fiery sirve como centro de control de todas las funciones de impresión usadas frecuentemente.

NOTA: Para ver una lista completa de las opciones de impresión, consulte *Opciones de impresión*.

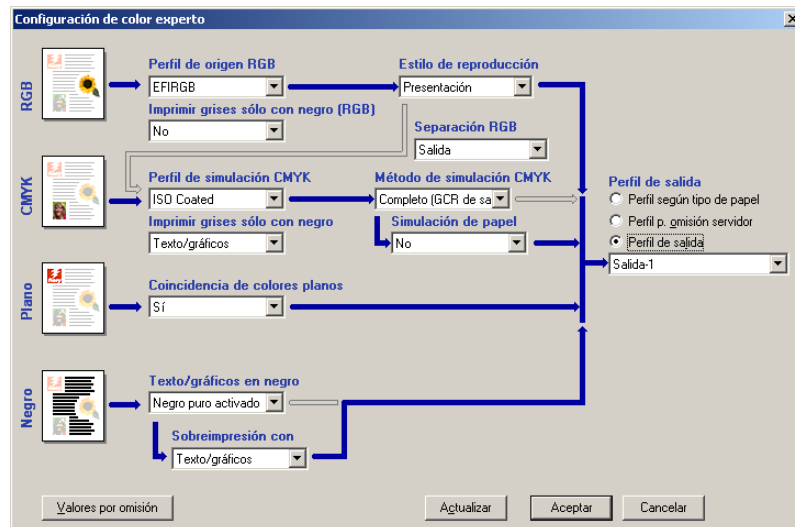
4 Haga clic en el icono ColorWise y especifique las opciones de perfil de color para el trabajo.

En el área Modo de Impresión, seleccione un modo de color del trabajo. Para usar alguna de las características avanzadas de gestión del color, por ejemplo Estilo de reproducción, haga clic en Valores expertos y siga en el [paso 5](#). En caso contrario, siga en el [paso 7](#).



5 En el cuadro de diálogo Configuración de color experto, haga clic en Actualizar para que aparezcan los valores actuales del Fiery EX8000AP.

Si el botón Actualizar no aparece, asegúrese de que la Comunicación bidireccional esté seleccionada, como se describe en “Configuración de las opciones instaladas y actualización de las opciones de impresión de forma automática” en la página 27.



- 6 Especifique los valores de color para el trabajo de impresión y haga clic en Aceptar.
- 7 Haga clic en el icono Información del trabajo.



- 8 Introduzca la información en los campos Notas 1 y Notas 2.

Introduzca la información de identificación del usuario y del trabajo para su control administrativo, o la información que se necesite en su ubicación.

La información que introduzca en el campo Notas puede ser consultada y editada por el operador desde Command WorkStation y también aparece en el Registro de trabajos.

Para obtener más información acerca de Command WorkStation, consulte [Utilidades](#).

- 9 En el campo Instrucciones, escriba instrucciones acerca del trabajo para el operador.

Estas instrucciones pueden verse desde Command WorkStation, pero no aparecen en el Registro de trabajos. El operador puede editar estas instrucciones.

10 Escriba un nombre de usuario y una contraseña en el área Autenticación del usuario.

El nombre de usuario que escriba en el área Autenticación del usuario puede ser su nombre de dominio/usuario de red o un nombre de usuario local. Consulte con el administrador del sistema cuáles son los requisitos de su sistema.

Si no dispone de un nombre de usuario y una contraseña o si desea enviar trabajos como usuario público, seleccione la opción Soy un invitado. El servidor de impresión debe estar configurado para permitir la impresión de invitados. En caso contrario, desactive la opción Soy un invitado.

Si no está utilizando un nombre de usuario y una contraseña de red, puede escribir su dominio\nnombre de usuario y contraseña en los campos. Haga clic en Validar para validar el nombre de usuario y la contraseña.

Con la opción Inicio de sesión de Windows seleccionada, se utilizan el nombre de usuario y la contraseña de dominio LDAP como nombre de usuario autenticado. Esta opción sólo está disponible si el usuario ha iniciado una sesión en la computadora Windows como usuario de dominio.

Seleccione la opción Guardar información de usuario para guardar su nombre de usuario y contraseña.

11 Escriba valores para los otros campos según sea necesario.

Para obtener información acerca de estos campos, consulte *Opciones de impresión*.

12 Haga clic en el resto de iconos de opciones de impresión para especificar los valores apropiados para el trabajo de impresión y haga clic en Aceptar.

Estas opciones de impresión son específicas del Fiery EX8000AP y de la digital press. Estas opciones tienen prioridad sobre los valores del área Configuración de impresora del Fiery EX8000AP, pero pueden modificarse desde Command WorkStation. Para obtener información acerca de estas opciones y redefiniciones, consulte *Opciones de impresión*. Para obtener más información acerca de Command WorkStation, consulte *Utilidades*.

Algunas opciones de impresión sólo están disponibles si se ha configurado una opción instalable concreta. Para obtener más información acerca de la configuración de las opciones instalables, consulte *Configuración de las opciones instalables*.

Si selecciona la opción Por omisión de la impresora, el trabajo se imprime con los ajustes especificados durante la configuración. Para obtener más información, consulte *Opciones de impresión*.

NOTA: Si especifica opciones de impresión incompatibles, es posible que el cuadro de diálogo Conflicto le proporcione instrucciones para solucionar el conflicto.

13 En su aplicación haga clic en Aceptar para enviar el trabajo de impresión.

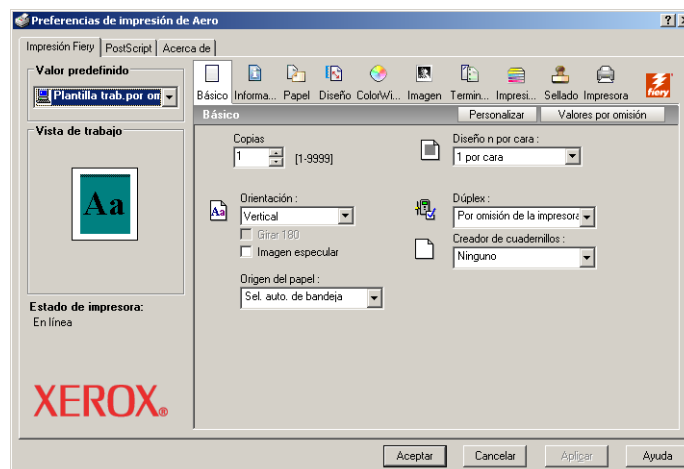
Asegúrese de que el Fiery EX8000AP esté seleccionado como impresora actual.

NOTA: Algunas opciones de impresión que se pueden seleccionar desde una aplicación son similares a las opciones de impresión que son específicas del Fiery EX8000AP y de la digital press. En estos casos, utilice las opciones de impresión específicas del Fiery EX8000AP y la digital press. Esas opciones aparecen en la pestaña Impresión Fiery. Es posible que la aplicación no haya configurado correctamente el archivo para la impresión al Fiery EX8000AP, lo que puede provocar un error de impresión inesperado y que necesite más tiempo de proceso.

NOTA: Con la función Notificación por correo electrónico habilitada en el controlador de impresora como se describe en “Para habilitar la Comunicación bidireccional” en la página 27, puede recibir una notificación de correo electrónico después de imprimir el trabajo o cuando se produce un error de impresión.

PARA CONFIGURAR LAS OPCIONES DE IMPRESIÓN POR OMISIÓN PARA LOS TRABAJOS DE IMPRESIÓN DE WINDOWS MEDIANTE EL CONTROLADOR DE IMPRESORA POSTSCRIPT

- 1 **Windows 2000:** Haga clic en Inicio, seleccione Configuración y haga clic en Impresoras. **Windows XP:** Haga clic en Inicio y seleccione Impresoras y faxes. **Windows Server 2003:** Haga clic en Inicio, seleccione Panel de control y a continuación seleccione Impresoras y faxes.
- 2 Haga clic con el botón derecho en el icono del Fiery EX8000AP y seleccione Preferencias de impresión.
- 3 Si no se muestra la sección Impresión Fiery, haga clic en ella.



- 4 Especifique los valores por omisión para el trabajo de impresión, tal y como se describe en la [página 44](#).
- 5 Haga clic en **Aceptar** para cerrar el cuadro de diálogo.

Cómo agregar y editar marcas de agua

El controlador de impresora para Windows proporciona la función de marcas de agua. Esta función le permite seleccionar marcas de agua disponibles en una lista, para crear nuevas marcas de agua, editar el texto, el tipo, color, posición y orientación de la marca de agua, para eliminar la marca de agua seleccionada y para especificar otros valores. La función de marcas de agua es un sello y se coloca sobre el texto del documento.

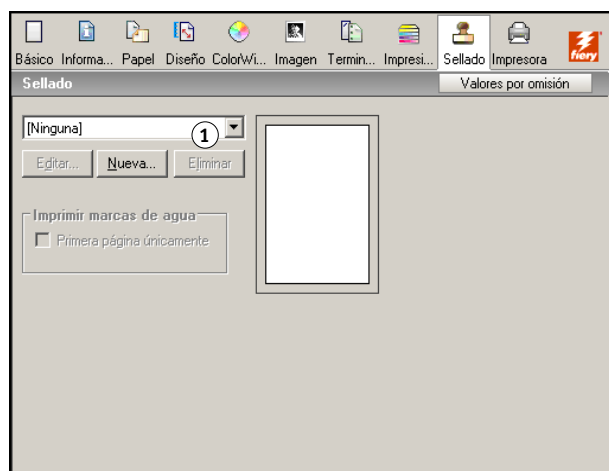


El siguiente procedimiento describe cómo editar las marcas de agua. Para obtener más información, consulte la Ayuda del Controlador.

PARA AGREGAR Y EDITAR LAS MARCAS DE AGUA

- 1 En la pestaña **Impresión Fiery**, haga clic en el icono **Sellado**.

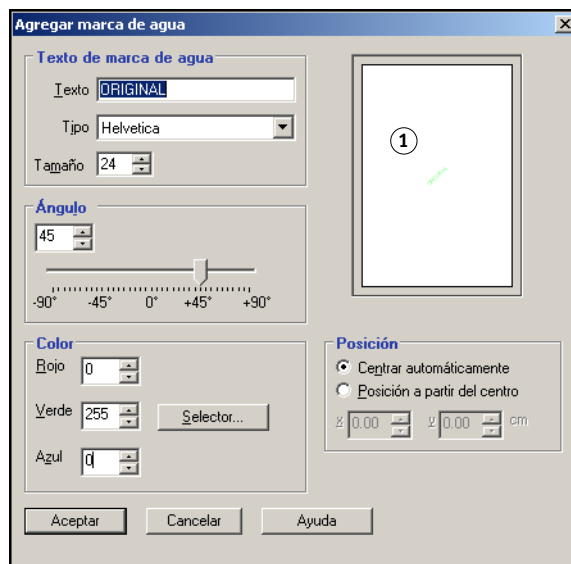
- 1 Seleccione una marca de agua disponible



- 2 Seleccione una marca de agua en el menú y haga clic en Editar o en Nueva.

Aparece el cuadro de diálogo Editar marca de agua.

1 Área Presentación preliminar



- 3 Especifique el Tipo y Tamaño del texto en el área Texto de marca de agua.

- 4 Especifique el ángulo del texto de marca de agua en el área Ángulo.

Como alternativa, puede hacer clic y mantener un extremo del texto de marca de agua en el área de presentación preliminar y arrastrarlo a la orientación deseada.

- 5 Especifique el color del texto de marca de agua en el área Color.

- 6 Especifique la posición del texto de marca de agua en el área Posición.

Como alternativa, puede hacer clic y mantener un extremo del texto de marca de agua en el área de presentación preliminar y arrastrarlo a la posición deseada.

- 7 Haga clic en Aceptar.

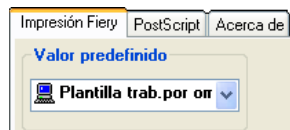
- 8 Especifique en Imprimir marcas de agua cómo desea que aparezca el texto de marca de agua en la salida impresa.

Utilización de valores predefinidos

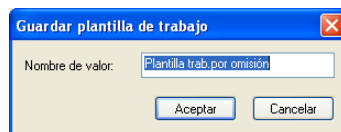
Si guarda los valores de las opciones de impresión en el disco duro, podrá cargar de forma específica los valores configurados para un trabajo concreto como un valor predefinido. También puede compartir valores predefinidos a través de la red, mediante las funciones Importar y Exportar.

PARA CREAR UN VALOR PREDEFINIDO

- 1 **Windows 2000:** Haga clic en Inicio, seleccione Configuración y haga clic en Impresoras.
Windows XP: Haga clic en Inicio y seleccione Impresoras y faxes.
Windows Server 2003: Haga clic en Inicio, seleccione Panel de control y a continuación seleccione Impresoras y faxes.
- 2 Haga clic con el botón derecho en el icono del Fiery EX8000AP y seleccione Preferencias de impresión.
- 3 Haga clic en la pestaña Impresión Fiery.
- 4 Ajuste los valores de impresión en la sección Impresión Fiery, según lo necesite.
- 5 Dentro de Valor predefinido, seleccione Guardar plantilla de trabajo actual.



- 6 Introduzca un nombre descriptivo para el valor predefinido (hasta 32 caracteres de longitud) y haga clic en Aceptar.



El valor predefinido se agrega a la lista de impresoras.

Los valores predefinidos están disponibles en cualquier momento desde la sección Impresión Fiery. Se mantienen en su disco duro local hasta que se eliminan.

PARA SELECCIONAR UN VALOR PREDEFINIDO PARA LOS TRABAJOS DE IMPRESIÓN

En la sección Impresión Fiery se muestran, si los hay, los valores predefinidos disponibles para todos los trabajos de impresión.

- 1 Windows 2000: Haga clic en Inicio, seleccione Configuración y haga clic en Impresoras. Windows XP: Haga clic en Inicio y seleccione Impresoras y faxes. Windows Server 2003: Haga clic en Inicio, seleccione Panel de control y a continuación seleccione Impresoras y faxes.**
- 2 Haga clic con el botón derecho en el icono del Fiery EX8000AP y seleccione Preferencias de impresión.**
- 3 Haga clic en la pestaña Impresión Fiery.**
- 4 Dentro de Valor predefinido, seleccione un valor predefinido diferente.**

El valor predefinido se utiliza hasta que seleccione otro.

NOTA: Cuando se entra en la sección Impresión Fiery desde el cuadro de diálogo Imprimir de una aplicación y se selecciona un valor predefinido, el valor predefinido se utiliza sólo para la sesión actual de la aplicación.

Si el valor predefinido que desea utilizar no aparece, pero lo ha guardado anteriormente en un disco (exportándolo) puede importarlo para utilizarlo de nuevo.

PARA ELIMINAR VALORES PREDEFINIDOS

- 1 Windows 2000: Haga clic en Inicio, seleccione Configuración y haga clic en Impresoras. Windows XP: Haga clic en Inicio y seleccione Impresoras y faxes. Windows Server 2003: Haga clic en Inicio, seleccione Panel de control y a continuación seleccione Impresoras y faxes.**
- 2 Haga clic con el botón derecho en el icono del Fiery EX8000AP y seleccione Preferencias de impresión.**
- 3 Haga clic en la pestaña Impresión Fiery.**
- 4 Dentro de Valor predefinido, seleccione Guardar y administrar la lista de plantillas de trabajo.**
Aparece el cuadro de diálogo Plantillas de trabajo.
- 5 Seleccione el valor predefinido que desee eliminar y haga clic en Eliminar.**
- 6 Haga clic en Aceptar para cerrar el cuadro de diálogo Plantillas de trabajo.**

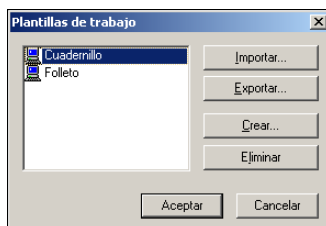
PARA VOLVER AL VALOR PREDEFINIDO POR OMISIÓN

- 1 **Windows 2000:** Haga clic en Inicio, seleccione Configuración y haga clic en Impresoras.
Windows XP: Haga clic en Inicio y seleccione Impresoras y faxes.
Windows Server 2003: Haga clic en Inicio, seleccione Panel de control y a continuación seleccione Impresoras y faxes.
- 2 Haga clic con el botón derecho en el icono del Fiery EX8000AP y seleccione Preferencias de impresión.
- 3 Haga clic en la pestaña Impresión Fiery.
- 4 Dentro de Valor predefinido, seleccione Plantilla trab. por omisión.

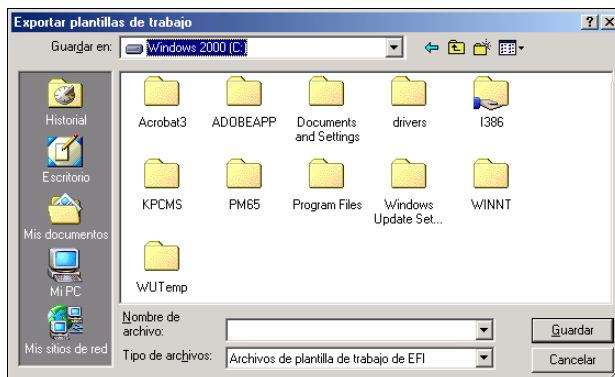
PARA EXPORTAR (O HACER UNA COPIA DE SEGURIDAD) UN VALOR PREDEFINIDO A UN DISCO DURO

- 1 **Windows 2000:** Haga clic en Inicio, seleccione Configuración y haga clic en Impresoras.
Windows XP: Haga clic en Inicio y seleccione Impresoras y faxes.
Windows Server 2003: Haga clic en Inicio, seleccione Panel de control y a continuación seleccione Impresoras y faxes.
- 2 Haga clic con el botón derecho en el icono del Fiery EX8000AP y seleccione Preferencias de impresión.
- 3 Haga clic en la pestaña Impresión Fiery.
- 4 Dentro de Valor predefinido, seleccione Guardar y administrar la lista de plantillas de trabajo.

Aparece el cuadro de diálogo Plantillas de trabajo.



- 5 Haga clic para seleccionarlo en el nombre del valor predefinido guardado que desee exportar o del que desee hacer una copia de seguridad.
- 6 Haga clic en Exportar.
- 7 En el cuadro de diálogo Exportar plantillas de trabajo, busque y seleccione la carpeta en la que desea guardar el valor predefinido.
- 8 Escriba un nombre de archivo corto para el valor predefinido exportado y haga clic en Guardar.



El nombre del archivo incluye el nombre largo que haya dado al valor predefinido cuando lo creó, así como la extensión .sav.

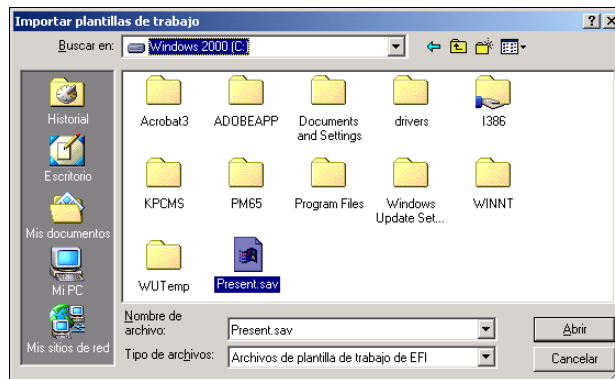
PARA IMPORTAR (RESTAURAR) UN VALOR PREDEFINIDO EN UN DISCO.

- 1 **Windows 2000:** Haga clic en Inicio, seleccione Configuración y haga clic en Impresoras.
Windows XP: Haga clic en Inicio y seleccione Impresoras y faxes.
Windows Server 2003: Haga clic en Inicio, seleccione Panel de control y a continuación seleccione Impresoras y faxes.
- 2 Haga clic con el botón derecho en el icono del Fiery EX8000AP y seleccione Preferencias de impresión.
- 3 Haga clic en la pestaña Impresión Fiery.

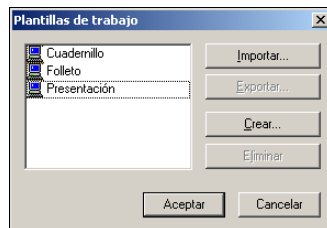
- 4 En la pestaña Impresión Fiery, dentro de Valor predefinido, seleccione Guardar y administrar la lista de plantillas de trabajos.

Aparece el cuadro de diálogo Plantillas de trabajo.

- 5 Haga clic en Importar.
- 6 Desplácese al disco y a la carpeta que contiene el valor predefinido que desea importar.
- 7 Seleccione el archivo de valor predefinido y haga clic en Abrir.



- 8 Haga clic en Aceptar para cerrar el cuadro de diálogo Plantillas de trabajo.



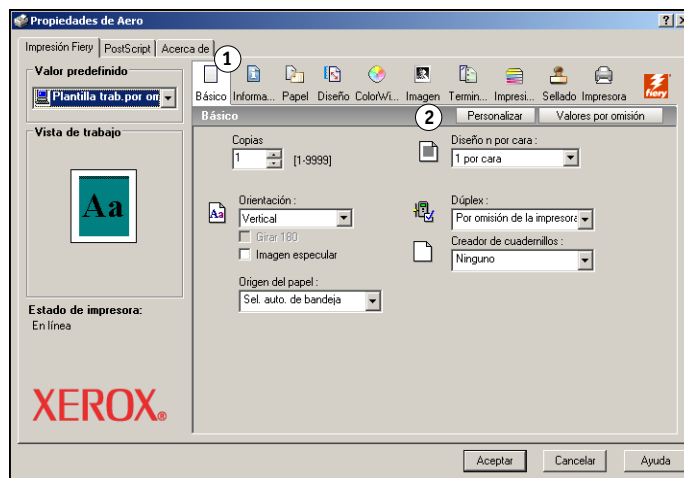
NOTA: Cuando se importan valores predefinidos, aparecen en el menú Valor predefinido con el nombre del valor predefinido, no con el nombre del archivo. En los ejemplos anteriores, se importó el archivo present.sav (nombre de archivo), pero en el menú Plantillas de trabajo aparece como Presentación (nombre de valor predefinido).

Personalización del icono Básico

El icono Básico se encuentra en la sección Impresión Fiery. Puede personalizarlo con las opciones de impresión que utilice con más frecuencia. Así se ahorra tiempo ya que no tiene que abrir todos los otros iconos de opciones de impresión si sólo desea configurar las opciones de Básico. Básico contiene inicialmente un grupo por omisión de las opciones de impresión. Puede eliminar estas opciones y agregar otras.

NOTA: Cuando se coloca una opción de impresión en Básico, ésta aparece dentro de su icono de opción de impresión adecuado. Puede configurar la opción desde cualquiera de las dos ubicaciones.

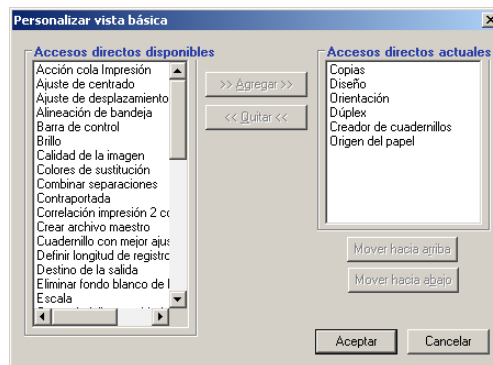
- 1 Icono Básico
- 2 Personalizar (Accesos directos)



PARA PERSONALIZAR EL ICONO BÁSICO

- 1 **Windows 2000:** Haga clic en Inicio, seleccione Configuración y haga clic en Impresoras.
Windows XP: Haga clic en Inicio y seleccione Impresoras y faxes.
Windows Server 2003: Haga clic en Inicio, seleccione Panel de control y a continuación seleccione Impresoras y faxes.
- 2 Haga clic con el botón derecho en el icono del Fiery EX8000AP y seleccione Preferencias de impresión.
- 3 Haga clic en la pestaña Impresión Fiery.
- 4 Haga clic en el icono Básico y haga clic en Personalizar.

Aparece el cuadro de diálogo Personalizar vista básica. El cuadro de diálogo contiene los accesos directos para las opciones de impresión. Las opciones de impresión que aparecen actualmente en Básico aparecen en la lista de Accesos directos actuales.

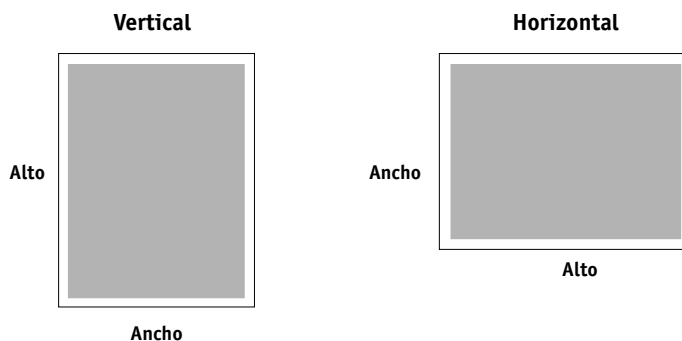


- 5 Para agregar una opción a Básico, seleccione la opción deseada en la lista Accesos directos disponibles y haga clic en Agregar.
- 6 Para eliminar una opción de Básico, seleccione la opción deseada en la lista Accesos directos actuales y haga clic en Eliminar.
- 7 Para cambiar el orden de la visualización de las opciones de Básico, seleccione una opción en la lista Accesos directos actuales y haga clic en Mover hacia arriba o Mover hacia abajo.
- 8 Haga clic en Aceptar para guardar los cambios.

NOTA: La ventana Básico no puede estar vacía. Si elimina todas las opciones de la ventana Básico, ésta vuelve al grupo de opciones por omisión.

Definición e impresión de tamaños de página personalizados

Mediante los tamaños de página personalizados, puede definir las dimensiones de una páginas impresa. Después de definir un tamaño de página personalizado, puede utilizarlo dentro de la aplicación, sin tener que redefinirlo cada vez que imprime. Cuando cree tamaños de página personalizados, especifique las dimensiones de la Anchura que corresponden con el lado más corto del trabajo y especifique las dimensiones de Altura que corresponden al lado más largo del trabajo. Defina los tamaños de página personalizados de esta forma, independientemente de los valores de orientación de la aplicación.



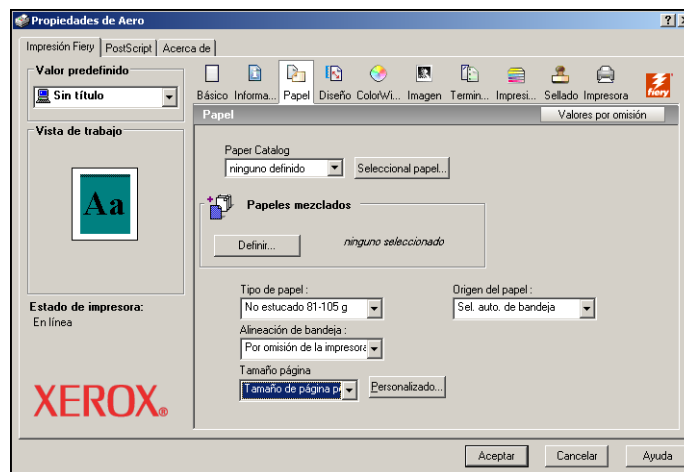
NOTA: Los tamaños de página personalizados no se admiten con trabajos de imposición.

Cuando defina o edite un tamaño de página personalizado, o imprima su trabajo en un tamaño de página personalizado en el controlador de impresora PostScript para Windows, realice los siguientes procedimientos.

NOTA: Windows 2000/XP/Server 2003 tienen una interfaz similar al configurar opciones y al imprimir. En los procedimientos siguientes se utilizan ilustraciones de Windows 2000 y se indican las diferencias respecto de Windows XP/Server 2003.

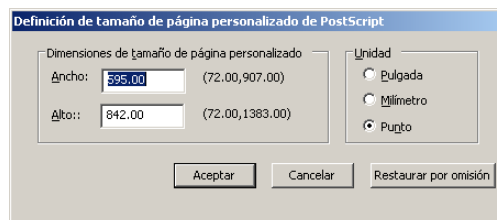
PARA DEFINIR UN TAMAÑO DE PÁGINA PERSONALIZADO CON EL CONTROLADOR DE IMPRESORA POSTSCRIPT PARA WINDOWS

- 1 **Windows 2000:** Haga clic en Inicio, seleccione Configuración y haga clic en Impresoras.
Windows XP: Haga clic en Inicio y seleccione Impresoras y faxes.
Windows Server 2003: Haga clic en Inicio, seleccione Panel de control y a continuación seleccione Impresoras y faxes.
- 2 Haga clic con el botón derecho en el icono del Fiery EX8000AP PS y seleccione Preferencias de impresión.
- 3 Haga clic en el icono Papel.



- 4 Seleccione Tamaño de página personalizado de PostScript en el menú Tamaño página y haga clic en Personalizado.

Aparece el cuadro de diálogo Introduzca el tamaño de papel personalizado.



5 Especifique las opciones para definir un tamaño de página personalizado.

Dimensiones de tamaño de página personalizado: Especifique la anchura y la altura del trabajo de impresión.

Unidad: Seleccione la unidad de medida del trabajo de impresión.

6 Haga clic en Aceptar para cerrar el cuadro de diálogo Introduzca el tamaño de papel personalizado.

7 Haga clic en Aceptar para cerrar el cuadro de diálogo Preferencias de impresión.

Ahora puede especificar el tamaño de página personalizado desde una aplicación.

PARA EDITAR UN TAMAÑO DE PÁGINA PERSONALIZADO CON EL CONTROLADOR DE IMPRESORA POSTSCRIPT PARA WINDOWS

1 Windows 2000: Haga clic en Inicio, seleccione Configuración y haga clic en Impresoras.
Windows XP: Haga clic en Inicio y seleccione Impresoras y faxes.
Windows Server 2003: Haga clic en Inicio, seleccione Panel de control y a continuación seleccione Impresoras y faxes.

2 Haga clic con el botón derecho en el icono del Fiery EX8000AP y seleccione Preferencias de impresión.

3 Haga clic en el icono Papel.

4 Seleccione Tamaño de página personalizado de PostScript en el menú Tamaño página y haga clic en Personalizado.

Aparece el cuadro de diálogo Introduzca el tamaño de papel personalizado.

5 Edite los valores, como se describe en la [página 60](#) y después haga clic en Aceptar.

PARA IMPRIMIR UN TAMAÑO DE PÁGINA PERSONALIZADO CON EL CONTROLADOR DE IMPRESORA POSTSCRIPT PARA WINDOWS

1 Desde su aplicación, seleccione Imprimir.

2 Seleccione el Fiery EX8000AP como impresora y haga clic en Propiedades.

3 Haga clic en la pestaña Impresión Fiery y a continuación, haga clic en el icono Papel.

4 En el menú Origen del papel, seleccione la bandeja de papel del trabajo que contiene el papel de tamaño personalizado para el trabajo.

La selección del origen del papel sólo es válida para el trabajo actual.

5 Seleccione Tamaño personalizado para PostScript en el menú Tamaño página.

6 Haga clic en el icono Diseño.

7 Seleccione un valor en Orientación, acorde con la forma en la que se ha cargado el papel de tamaño personalizado.

8 Haga clic en Aceptar y haga clic de nuevo en Aceptar para imprimir el trabajo.

Visualización del estado de la digital press

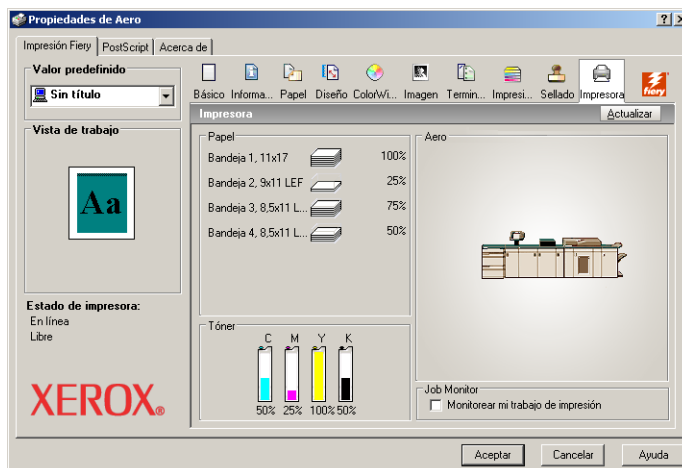


Si habilita la Comunicación bidireccional para su impresora, puede monitorear el estado de la impresora, incluidos los niveles de materiales consumibles, como el papel y el tóner. Para obtener más información, consulte la Ayuda del Controlador.

Para obtener información acerca de la habilitación de la Comunicación bidireccional, consulte “Configuración de las opciones instaladas y actualización de las opciones de impresión de forma automática” en la página 27.

PARA VER EL ESTADO DE LOS CONSUMIBLES DE LA DIGITAL PRESS

- 1 **Windows 2000:** Haga clic en Inicio, seleccione Configuración y haga clic en Impresoras.
Windows XP: Haga clic en Inicio y seleccione Impresoras y faxes.
Windows Server 2003: Haga clic en Inicio, seleccione Panel de control y a continuación seleccione Impresoras y faxes.
- 2 Haga clic con el botón derecho en el icono del Fiery EX8000AP y seleccione Preferencias de impresión.
- 3 Haga clic en la pestaña Impresión Fiery.
- 4 Haga clic en el icono Impresora y haga clic en Actualizar.



El estado de la impresora se muestra en dos lugares de la sección Impresión Fiery.

- **Estado de impresora (en el lado izquierdo de la ventana, debajo de la imagen de miniatura del documento):** Muestra condiciones de error que pueden impedir la impresión.
- **Debajo del icono Impresora:** Muestra información acerca del nivel de papel disponible en cada bandeja y del tóner disponible (si es aplicable), así como una imagen de miniatura de la impresora y sus opciones instaladas.

Para actualizar esta información de estado, haga clic en Actualizar.

Cómo guardar los archivos en una ubicación remota

Si no dispone de un Fiery EX8000AP y desea preparar los archivos para enviarlos a una oficina de servicios o a otra ubicación, imprima los archivos finales al puerto FILE (en lugar de imprimir a uno de los puertos locales). También puede imprimir al puerto File para crear un archivo y transferirlo con Docs de WebTools. Para obtener instrucciones acerca de la impresión al puerto File, consulte la documentación que se suministra con Windows.

ÍNDICE

A

- administrar trabajos de impresión 38
- Alimentador, opción 25
- Apuntar e imprimir 9, 17
- archivo de descripción de impresora PostScript, consulte PPD
- Autenticación del usuario 47

C

- Comunicación bidireccional 27, 45
- conexiones de impresión, tipos admitidos 18
- Configuración de dispositivo de terminador, opción 25
- Control de trabajos 38
- controlador de impresora PostScript
 - descargar mediante WebTools 11
 - eliminar 31
 - instalar desde el DVD de software del usuario 14
 - instalar mediante Apuntar e imprimir 9

D

- definir un tamaño de página personalizado, Windows 2000/XP 58
- Descargas, pestaña de WebTools 11
- Dispositivo USB 40
- Documentos, pestaña en WebTools 42

G

- GA Package 25

I

- impresión de FTP 41
- impresora virtual
 - configuración 17
 - instalar mediante Apuntar e imprimir 17
- imprimir
 - al puerto File 62
 - desde una aplicación 44
 - utilizar un cliente de correo electrónico 36
- imprimir un tamaño de página personalizado, Windows 2000/XP 60

- Información del trabajo, icono 46

instalar

- controlador de impresora, desde el DVD de software del usuario 14
- controladores de impresora desde el servidor 13
- controladores de impresora mediante Apuntar e imprimir 9
- impresoras virtuales mediante Apuntar e imprimir 17
- Job Monitor 29
- utilidades de impresión 29
- Instrucciones, campo 46
- IPP, conexión 23

J

- Job Monitor
 - configurar la conexión del servidor 30
 - en el DVD de software del usuario 7
 - instalar 29

L

- LPR, conexión 19

M

- Mail Port
 - configurar 32
 - en el DVD de software del usuario 7
- marcas de agua, agregar y editar 49

N

- Notas, campo 46
- Notificación por correo electrónico 28

O

- opciones de impresión 44
- Opciones de impresión de ColorWise 27
- opciones instalables
 - actualizar automáticamente 27
 - configurar desde el controlador de impresora 26

P

Por omisión de la impresora 47
por omisión, opciones de impresión 48

PPD

descripción general 7

Windows 15

Prntdrve.exe, archivo 12

puerto FILE, guardar archivos en 62

R

redefinir la configuración de la impresora 47

S

Servicio de correo electrónico

acerca de 35

Control de trabajos 38

SFM 25

SMB, impresión

completar la conexión 18

configuración 10

T

tamaño de página personalizado, *consulte* definir
un tamaño de página personalizado

TCP/IP, conexión 19

U

Utilidad Printer Delete 31

utilidades de impresión, instalar 29

W

WebTools

Descargas, pestaña 11

Documentos, pestaña 42

Windows

controlador de impresora, instalar desde el

DVD de software del usuario 14

IPP, conexión 23

LPR o Puerto 9100, conexión 19

TCP/IP, conexión 19