



Fiery® EX8000AP Color Server



Configuration et installation

© 2007 Electronics for Imaging, Inc. Les *Informations juridiques* rédigées pour ce produit s'appliquent au contenu du présent document.

45064742
24 mai 2007

TABLE DES MATIÈRES

INTRODUCTION	7
Terminologie et conventions	7
A propos de ce document	8
CONNEXION AU RÉSEAU	9
Fiery EX8000AP sur le réseau	9
Étapes d'installation sur le réseau	10
Résumé de la procédure d'installation du Fiery EX8000AP sur le réseau	11
Configuration des serveurs de réseau	12
Réseaux Windows	12
Réseaux AppleTalk	12
Réseaux UNIX	13
PRÉPARATIFS POUR LA CONFIGURATION DU FIERY EX8000AP	14
Niveaux d'accès et de contrôle	14
Utilisateurs et groupes	14
Connexions d'impression du Fiery EX8000AP	16
WebTools	17
Fonctions de sécurité supplémentaires	18
Contrôle de l'accès e-mail au Fiery EX8000AP	18
Restrictions liées aux adresses IP et aux ports	18
Authentification LDAP	18
Connexion d'un câble réseau au Fiery EX8000AP	19
Vue arrière du Fiery EX8000AP	19
Connexion Ethernet	20
A propos de la configuration	20

CONFIGURATION DU FIERY EX8000AP À PARTIR D'UN ORDINATEUR EN RÉSEAU	21
Accès à Configue depuis un ordinateur en réseau	21
Utilisation de Configue	22
OPTIONS DE CONFIGURATION	23
Options de configuration	23
CONFIGURATION DES WEBTOOLS	27
Configuration du FierY EX8000AP et des clients pour les WebTools	27
ADMINISTRATION DU FIERY EX8000AP	28
Fonctions de l'administrateur	28
Définition des mots de passe	30
Mots de passe à partir d'un ordinateur en réseau	30
Modification du mot de passe du système Windows XP	30
Mise à jour du logiciel système	31
Effacement du FierY EX8000AP	32
Restauration des paramètres du FierY EX8000AP	33
Enregistrement et restauration de la configuration du FierY EX8000AP	33
Impression USB	34
Gestion des carnets d'adresses de messagerie	35
Impression de la page de configuration	38
Maintenance des performances optimales du FierY EX8000AP	38
Arrêt, réinitialisation et redémarrage du FierY EX8000AP	40
Arrêt du FierY EX8000AP	40
Réinitialisation ou redémarrage du FierY EX8000AP	40

DÉPANNAGE	42
Dépannage du Fiery EX8000AP	42
Safe Print (Impression sûre)	42
Messages d'erreur de fonctionnement	42
Connexion au Fiery EX8000AP impossible avec les utilitaires	43
Connexion au Fiery EX8000AP impossible avec la Command WorkStation	44
INDEX	45

INTRODUCTION

Ce document explique comment configurer les serveurs de réseau et les ordinateurs pour pouvoir utiliser le Fiery EX8000AP Color Server de façon que les utilisateurs puissent imprimer sur une imprimante réseau à hautes performances. Pour les informations générales sur l'utilisation de la presse numérique, de votre ordinateur, de vos logiciels ou de votre réseau, voir la documentation accompagnant ces produits.







Pour configurer un environnement réseau correctement, la présence et la coopération active de l'administrateur du réseau sont nécessaires. Ce document ne détaille pas la configuration des réseaux. Pour plus d'informations, reportez-vous à la documentation de votre réseau.



Pour plus d'informations sur les systèmes d'exploitation pris en charge et la configuration requise, voir *Bienvenue*.

Terminologie et conventions

Ce document utilise la terminologie et les conventions suivantes.

Le terme ou la convention	signifie
Aero	Fiery EX8000AP (dans les illustrations et les exemples)
Presse numérique	Presse numérique DocuColor 8000AP
Fiery EX8000AP	Fiery EX8000AP Color Server
Mac OS	Apple Mac OS X
Windows	Microsoft Windows 2000, Windows XP, Windows Server 2003
Titres en <i>italique</i>	Autres ouvrages de cette documentation
	Sujets pour lesquels des informations supplémentaires sont disponibles en démarrant l'aide du logiciel.
	Astuces et informations
	Informations importantes
	Informations importantes sur des problèmes pouvant engendrer un danger physique pour vous-même ou les autres.

A propos de ce document

Ce document aborde les sujets suivants :

- Connecteurs de réseau sur le Fiery EX8000AP
- Informations spécifiques du Fiery EX8000AP concernant la configuration des serveurs de réseau

REMARQUE : Pour plus d'informations sur les serveurs de réseau, voir la documentation du réseau.

- Sécurisation du système à l'aide de niveaux d'accès et de mots de passe
- Configuration du Fiery EX8000AP à partir d'un ordinateur en réseau
- Configuration du Fiery EX8000AP pour permettre aux utilisateurs d'accéder aux WebTools
- Administration du Fiery EX8000AP
- Dépannage

Les fonctions administrateur décrites dans d'autres documentations sont résumées à la [page 28](#).

CONNEXION AU RÉSEAU

Ce chapitre récapitule les étapes relatives à la configuration du Fiery EX8000AP.

Fiery EX8000AP sur le réseau

Lorsque le Fiery EX8000AP est connecté à un réseau, il se comporte comme une imprimante connectée en réseau. Le Fiery EX8000AP prend en charge les protocoles réseau suivants (règles permettant aux ordinateurs d'un réseau de communiquer entre eux) :

- AppleTalk
- TCP/IP, qui comprend également les protocoles BOOTP, DHCP, FTP, HTTP, IMAP, IPP, IPv4, IPv6, LDAP, LPD, NBT, POP3, Port 9100, SMB, SMTP, SNMP, SNTTP et SSL/TLS

Ces protocoles peuvent être exécutés simultanément sur le même câble. Les ordinateurs qui utilisent d'autres protocoles peuvent imprimer via un serveur exploitant l'un des protocoles pris en charge. La fonction de détection automatique du Fiery EX8000AP lui permet de gérer toutes ces connexions simultanément.

Étapes d'installation sur le réseau

L'installation peut être effectuée par un administrateur de réseau ou d'impression. Une installation réussie comprend les phases suivantes :

1 Configuration de l'environnement de réseau

Configurez les serveurs de réseau pour fournir aux utilisateurs l'accès au Fiery EX8000AP comme une imprimante en réseau. Pour plus d'informations sur la configuration des serveurs de réseau dans les environnements de réseau Windows et UNIX spécifiques du Fiery EX8000AP, voir [page 12](#). Pour plus d'informations sur l'utilisation du réseau, voir la documentation connexe.

2 Connexion physique du Fiery EX8000AP à un réseau opérationnel

Préparez un nœud de réseau pour le Fiery EX8000AP. Pour ce faire, acheminez un câble vers l'emplacement où sera installé le Fiery EX8000AP (près de la presse numérique), puis branchez ce câble au connecteur réseau du Fiery EX8000AP. Pour plus d'informations, voir [page 19](#).

3 Configuration du Fiery EX8000AP

Configurez le Fiery EX8000AP pour votre environnement de réseau ou d'impression particulier (voir [Configuration du Fiery EX8000AP à partir d'un ordinateur en réseau](#)).

4 Préparation des ordinateurs pour l'impression

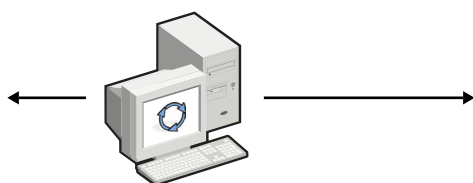
Installez les fichiers nécessaires à l'impression et les logiciels utilisateur, puis connectez les ordinateurs au réseau. L'installation des logiciels est décrite aux sections *Impression sous Windows* et *Impression sous Mac OS*.

5 Administration du Fiery EX8000AP

Surveillez les performances du système et résolvez les problèmes lorsqu'ils se produisent (voir [Administration du Fiery EX8000AP](#)).

Résumé de la procédure d'installation du Fiery EX8000AP sur le réseau

Configuration du serveur réseau



Serveur réseau

Configurez les serveurs réseau afin de spécifier les queues d'impression et les utilisateurs du Fiery EX8000AP.

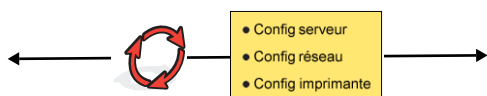
Connexion



Fiery EX8000AP

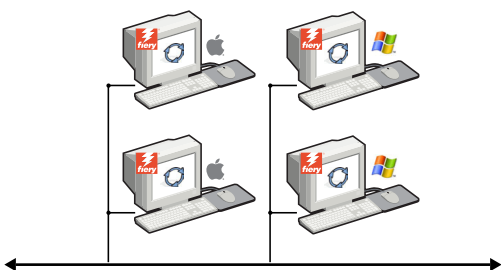
Préparez un nœud de réseau. Connectez le Fiery EX8000AP au réseau. Si vous utilisez l'Interface contrôleur avancée Fiery, connectez-la au réseau.

Configuration du Fiery EX8000AP



Procédez au moins à la configuration du serveur, du réseau et de l'imprimante. Vous pouvez configurer ultérieurement les éléments restants.

Configuration des postes clients



Sur les postes de travail appelés à imprimer avec le Fiery EX8000AP :

- Installez les pilotes d'imprimante appropriés, puis connectez le poste à une ou plusieurs connexions d'impression.
- Dans le cas d'ordinateurs appelés à utiliser les utilitaires, installez ceux-ci ainsi qu'un navigateur Internet.
- Vérifiez que le Fiery EX8000AP apparaît bien dans la liste des imprimantes.

Le Fiery EX8000AP est disponible sur le réseau

Configuration des serveurs de réseau

Cette section fournit les informations de base sur la configuration du Fiery EX8000AP et son utilisation en réseau. Elle n'explique pas les fonctions de réseau servant généralement à l'impression. Seules les informations spécifiques du Fiery EX8000AP sont présentées. Pour configurer un environnement réseau correctement, la présence et la coopération active de l'administrateur du réseau sont nécessaires. Ce manuel ne détaille pas la configuration des réseaux. Pour plus d'informations, reportez-vous à la documentation de votre réseau.

Configurez les serveurs et le réseau, et assurez-vous qu'une connexion réseau est active *avant* de configurer les paramètres réseau du Fiery EX8000AP. Cela permet au Fiery EX8000AP d'interroger le réseau pour connaître les zones, les serveurs et les queues du serveur.

Chaque fois que la configuration du Fiery EX8000AP, de la presse numérique, ou du réseau est modifiée sur votre site, vous avez la possibilité de modifier les paramètres en fonction du nouvel environnement. La modification des paramètres du réseau ou des ports peut nécessiter des modifications dans d'autres options de configuration.

Réseaux Windows

- **Le Fiery EX8000AP requiert une adresse IP, un masque de sous-réseau et une adresse de passerelle.**

Saisissez ces adresses manuellement ou utilisez les protocoles DHCP ou BOOTP pour les attribuer automatiquement. Assurez-vous que le nom et l'adresse du Fiery EX8000AP apparaissent bien sur un serveur DNS ou dans une base de données des noms d'hôtes utilisée par votre système.

Si plusieurs connexions d'impression Fiery EX8000AP sont publiées (queues Attente et Impression, par exemple), vous devez envisager de créer une imprimante pour chaque connexion, afin que les utilisateurs puissent imprimer directement sur chacune d'entre elles.

- **Configurez le Fiery EX8000AP avec le nom de domaine Windows correct.**

Ce point est particulièrement important pour l'impression Windows (SMB).

Pour utiliser le service Active Directory de Microsoft, vous devez affecter le Fiery EX8000AP à un domaine.

Si vous affectez le Fiery EX8000AP à un groupe de travail, Active Directory ne sera pas disponible.

Réseaux AppleTalk

Les serveurs AppleShare ne nécessitent aucune configuration spéciale.

Réseaux UNIX

- Une station de travail UNIX configurée avec le protocole lpr et connectée au Fiery EX8000AP via TCP/IP peut imprimer directement sur le Fiery EX8000AP.
- Seul un administrateur disposant des droits d'accès adéquats (root) peut configurer des stations de travail UNIX. Après la configuration initiale, les utilisateurs UNIX soumettent les tâches d'impression à une imprimante nommée.
- Le Fiery EX8000AP est un contrôleur d'imprimante comprenant les protocoles lpr.
- Le Fiery EX8000AP possède un nom d'imprimante distante que vous devez connaître pour pouvoir communiquer correctement avec lui.

Quel que soit le système UNIX utilisé, le nom donné à l'imprimante distante (ou rp dans le fichier /etc/printcap) lors de la configuration du réseau pour le Fiery EX8000AP est obligatoirement l'un des suivants :

print
hold
direct

Les ordinateurs d'un réseau TCP/IP peuvent imprimer directement sur le Fiery EX8000AP utilisé comme imprimante distante, sur un serveur Windows 2000/Server 2003 ou sur une station de travail UNIX faisant office de serveur d'impression.

PRÉPARATIFS POUR LA CONFIGURATION DU FIERY EX8000AP

Pour vous préparer à imprimer sur votre site, vous devez réaliser la configuration initiale du Fiery EX8000AP afin de spécifier l'environnement réseau utilisé et le type d'impression voulu. Avant de commencer la configuration, vous devez choisir les niveaux d'accès à mettre en place, dont les mots de passe et autres fonctions de sécurité que fournit le Fiery EX8000AP. Comme nombre de ces fonctions de sécurité sont interconnectées, lisez les informations de ce chapitre pour planifier un système de sécurité efficace et procéder à la configuration en conséquence.

Niveaux d'accès et de contrôle

Lorsque vous procédez à la configuration du Fiery EX8000AP, vous (l'administrateur système) appliquez un certain niveau de contrôle en configurant les éléments suivants :

- Utilisateurs et groupes
- Connexions d'impression
- Accès aux WebTools

Utilisateurs et groupes

L'application Configure vous permet de créer des utilisateurs, d'attribuer des mots de passe, de créer des groupes disposant de droits particuliers et d'affecter des utilisateurs à ces groupes. Plusieurs groupes sont prévus par défaut et vous pouvez en créer de nouveaux. Tous les utilisateurs d'un groupe disposent des mêmes droits.

Outre la possibilité d'ajouter les utilisateurs créés à un groupe, vous pouvez également ajouter des utilisateurs à partir de la liste d'adresses générale de votre entreprise si vous activez les services LDAP sur le Fiery EX8000AP. Pour plus d'informations, voir l'aide de Configure.

Mots de passe

Lorsque vous créez de nouveaux utilisateurs, vous leur attribuez un mot de passe. Vous pouvez également affecter les mots de passe suivants :

- Administrateur par défaut du groupe des administrateurs
- Opérateur par défaut du groupe des opérateurs
- Mot de passe du système Windows

REMARQUE : Les mots de passe Administrateur et Opérateur sont distincts du mot de passe système de Windows.



Par défaut, le mot de passe Administrateur est défini sur le Fiery EX8000AP. Changez-le régulièrement afin de protéger le Fiery EX8000AP contre les modifications accidentelles ou aléatoires de la configuration. Pour plus d'informations, voir « Définition des mots de passe », à la page 30.

Les utilisateurs de groupes Administrateurs et Opérateurs disposent de droits supplémentaires par rapport à ceux que vous définissez lors de la création des groupes. Des exemples sont donnés ci-dessous.

Droits d'accès Administrateur

Les utilisateurs du groupe des administrateurs disposent du niveau de contrôle le plus élevé. Les droits d'accès Administrateur englobent les fonctions suivantes :

- Configuration du Fiery EX8000AP à partir du WebTool Configure
- Ajout et suppression de groupes
- Ajout et suppression d'utilisateurs
- Définition et modification des mots de passe des utilisateurs
- Suppression, impression, exportation et affichage du journal des tâches
- Suppression, affichage et modification des tâches d'impression des utilisateurs
- Suppression de toutes les données de tâche du Fiery EX8000AP
- Impression en noir et blanc ou en couleur
- Publication des connexions d'impression
- Suppression de polices
- Contrôle des tâches d'impression à partir des outils de gestion des tâches
- Modification des paramètres de tâche
- Définition des paramètres par défaut des options d'impression
- Calibrage du Fiery EX8000AP

Droits d'accès Opérateur

Les utilisateurs du groupe des opérateurs contrôlent les tâches d'impression à l'aide des outils de gestion des tâches, notamment :

- Affichage du journal des tâches
- Suppression, affichage et modification des tâches d'impression des autres utilisateurs
- Impression en noir et blanc ou en couleur

Droits d'accès Invité (aucun mot de passe)

Aucun mot de passe n'est nécessaire pour la connexion en tant qu'invité depuis les outils de gestion des tâches. Un invité peut observer le statut des tâches actives mais ne peut pas modifier les tâches ni le statut du Fiery EX8000AP.

Connexions d'impression du Fiery EX8000AP

Le Fiery EX8000AP permet de disposer de trois connexions d'impression : la queue Attente, la queue Impression et la connexion Direct. Ces connexions d'impression peuvent être activées, ou « publiées » pour les utilisateurs du réseau dans le menu de configuration de l'imprimante. La présence de tâches est contrôlée en permanence sur toutes les connexions publiées. La queue Impression et la connexion Direct offrent aux utilisateurs distants davantage d'accès au Fiery EX8000AP que la queue Attente. Par conséquent, la queue Impression et la connexion Direct ne doivent pas être activées dans des environnements où l'on a besoin d'un contrôle maximal.

En outre, vous pouvez activer la queue Imprimé, qui constitue une zone de stockage pour les tâches les plus récentes provenant de la queue Impression. La queue Imprimé permet de réimprimer aisément ces tâches. Au cours de la configuration, activez la queue Imprimé et spécifiez le nombre maximum de tâches à y conserver. Pour réimprimer ces tâches de la queue Imprimé, utilisez les outils de gestion des tâches (Command WorkStation).

REMARQUE : Pour utiliser les utilitaires et les WebTools, vous devez activer au moins une des connexions d'impression.

Queue Attente

Les tâches qui lui sont envoyées sont spoulées sur le disque dur du Fiery EX8000AP pour être imprimées ultérieurement ou réimprimées. Dans la mesure où la queue Attente est une zone de stockage, ces tâches ne peuvent pas être soumises au processus d'impression sans intervention de l'opérateur, à l'aide des outils de gestion des tâches.

Queue Impression

Il s'agit de la queue standard du Fiery EX8000AP. Les tâches qui lui parviennent sont traitées et imprimées dans l'ordre de leur réception. Les tâches marquées comme prioritaires par l'opérateur à l'aide des outils de gestion des tâches ou les tâches envoyées via la connexion Direct sont prioritaires par rapport à d'autres tâches envoyées à la queue Impression.

Connexion Direct

La connexion Direct transmet directement les tâches au Fiery EX8000AP mais seulement lorsque celui-ci est au repos. Si le Fiery EX8000AP est occupé, la tâche soumise demeure dans le poste de travail jusqu'à ce que le Fiery EX8000AP soit libéré. Elle est alors traitée dès que la tâche précédente est terminée et avant la prochaine tâche en attente.

Les tâches envoyées à la connexion Direct ne sont pas stockées sur le disque dur du Fiery EX8000AP et ne peuvent pas être sélectionnées pour être réimprimées, déplacées ou supprimées. Ainsi, la connexion Direct fournit une certaine sécurité pour les fichiers confidentiels. Les tâches envoyées par la connexion Direct *apparaissent* dans le journal des tâches, à des fins de comptabilisation.

REMARQUE : Pour télécharger des polices de caractères sur le Fiery EX8000AP, vous devez publier la connexion Direct.

WebTools

Le Fiery EX8000AP prend en charge l'accès Internet ou intranet via les WebTools sur les ordinateurs Windows et Mac OS. Pour activer l'utilisation des WebTools, voir « Configuration des WebTools », à la page 27.

Accueil

Accueil fournit des informations actualisées sur les tâches en cours de traitement et d'impression sur le Fiery EX8000AP. Vous n'avez pas besoin de mot de passe pour l'utiliser. Pour plus d'informations, voir *Utilitaires*.

Téléchargements

Téléchargements permet aux utilisateurs de télécharger les programmes d'installation des pilotes d'imprimante et d'autres logiciels directement depuis le Fiery EX8000AP. Vous n'avez pas besoin de mot de passe pour l'utiliser. Pour plus d'informations, voir *Impression sous Windows*, *Impression sous Mac OS* et *Utilitaires*.

Docs

Docs permet aux utilisateurs d'accéder aux tâches dans leurs boîtes aux lettres sur le Fiery EX8000AP, de les gérer et de les modifier, et de les soumettre au Fiery EX8000AP. Pour plus d'informations, voir l'aide du WebTool Docs.



Configure

Configure permet de visualiser et de modifier les options du Fiery EX8000AP depuis un ordinateur en réseau. Cette fonction nécessite le mot de passe Administrateur. Pour plus d'informations, voir page 21.

Fonctions de sécurité supplémentaires

Outre les fonctionnalités habituelles, telles que les mots de passe, les fonctions ci-dessous vous aident à sécuriser votre Fiery EX8000AP :

- Accès e-mail
- Adresses IP et ports
- Authentification LDAP

Contrôle de l'accès e-mail au Fiery EX8000AP

Comme les utilisateurs peuvent être autorisés à imprimer les pièces jointes aux courriers électroniques envoyés au Fiery EX8000AP, le Fiery EX8000AP n'accepte que les pièces jointes correctes, par exemple, des fichiers PostScript ou PDF (*Portable Document File*). En général, les virus transmis par e-mail doivent être exécutés par le destinataire pour être activés. Les pièces jointes qui ne sont pas des fichiers corrects sont supprimées par le Fiery EX8000AP. Parce que les fichiers de type .BAT, .VBS et .EXE sont susceptibles d'avoir une activité virale préjudiciable, le Fiery EX8000AP ne traite pas ce type de fichiers. Le Fiery EX8000AP ignore également les e-mails au format RTF (*Rich Text Format*) ou HTML (*Hypertext Markup Language*) et tout code JavaScript inclus.

Vous pouvez définir une liste d'adresses e-mail autorisées sur le Fiery EX8000AP. Ce dernier supprime tout e-mail provenant d'une adresse qui ne figure pas dans cette liste. Pour plus d'informations, voir [page 35](#).

Restrictions liées aux adresses IP et aux ports

Pour limiter les connexions non autorisées au Fiery EX8000AP, vous pouvez n'autoriser que les utilisateurs dont les adresses IP s'inscrivent dans une plage définie. Vous pouvez également fermer les ports inutiles afin de refuser les tentatives d'accès provenant du réseau. Les commandes ou tâches envoyées depuis des adresses IP ou des ports non autorisés sont ignorées par le Fiery EX8000AP.

Authentification LDAP

Lorsque vous activez la communication LDAP afin de récupérer des noms et autres informations pour des personnes de votre entreprise, vous pouvez spécifier le type d'authentification. Pour plus d'informations, voir l'aide du WebTool Configure.

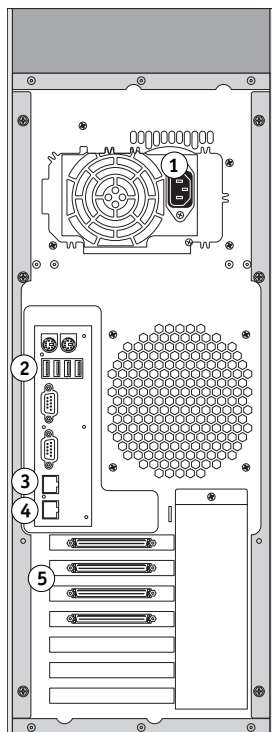


Connexion d'un câble réseau au Fiery EX8000AP

Cette section illustre la face arrière du Fiery EX8000AP et fournit les informations nécessaires pour la connexion du Fiery EX8000AP au réseau.

Vue arrière du Fiery EX8000AP

- 1 Connecteur d'alimentation
- 2 Connecteurs USB
- 3 Connecteur réseau (10/100/1000BaseT)
- 4 Inutilisé
- 5 Connecteurs d'interface avec l'imprimante



Connexion Ethernet

Le Fiery EX8000AP prend en charge les connexions Ethernet avec un câble à paire torsadée non blindée (UTP) pour une utilisation avec les vitesses réseau suivantes :

- 10BaseT : Catégorie 3 ou supérieure
- 100BaseTX : Catégorie 5 ou supérieure (4 paires/8 fils, longueur courte)
- 1000BaseT : Catégorie 5e ou supérieure (4 paires/8 fils, longueur courte)

POUR SE CONNECTER AU RÉSEAU

- **Connectez le câble réseau au connecteur réseau (RJ-45) approprié à l'arrière du Fiery EX8000AP.**

A propos de la configuration

La configuration consiste à préparer le Fiery EX8000AP à la communication avec d'autres périphériques et à la gestion des tâches d'impression. Effectuez la configuration à la première mise sous tension du Fiery EX8000AP, après le chargement d'un nouveau logiciel système ou après chaque réinstallation du logiciel serveur. Modifiez les options en fonction du réseau et de l'environnement utilisateur.

REMARQUE : Vous ne pouvez pas accéder aux fonctions de configuration à partir de la Command WorkStation, Macintosh Edition.

Pour configurer le Fiery EX8000AP à partir d'un ordinateur en réseau, utilisez Configure. Cette application est accessible depuis les WebTools ou depuis la Command WorkStation, Windows Edition.

CONFIGURATION DU FIERY EX8000AP À PARTIR D'UN ORDINATEUR EN RÉSEAU

Vous devez effectuer la configuration pour spécifier les paramètres réseau et les options d'impression par défaut. Pour utiliser les applications de configuration, vous devez entrer le mot de passe administrateur du Fiery EX8000AP.

Accès à Configure depuis un ordinateur en réseau

Pour configurer le Fiery EX8000AP à partir d'un ordinateur en réseau, utilisez Configure. Vous pouvez accéder à cette application de l'une des façons suivantes :

- WebTools depuis un navigateur Internet pris en charge
- Command WorkStation, Windows Edition

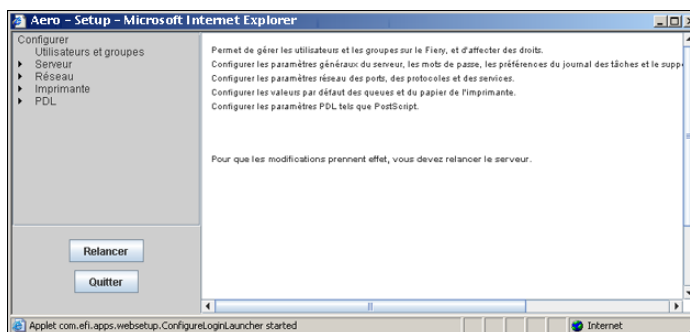
POUR ACCÉDER AU WEBTOOL CONFIGURE AVEC UN NAVIGATEUR INTERNET

- 1 Démarrez votre navigateur Internet et saisissez l'adresse IP du Fiery EX8000AP.
- 2 Cliquez sur l'onglet Configurer de la page d'accueil du Fiery EX8000AP.
- 3 Cliquez sur Démarrer Configure.
- 4 Connectez-vous en tant qu'Administrateur avec le mot de passe approprié.

POUR ACCÉDER À CONFIGURE À PARTIR DE LA COMMAND WORKSTATION, WINDOWS EDITION

- 1 Lancez la Command WorkStation.
- 2 Connectez-vous en tant qu'Administrateur avec le mot de passe approprié.
- 3 Dans le menu Serveur, sélectionnez Configurer.

Quelle que soit la méthode choisie, la boîte de dialogue ci-dessous s'affiche.



Utilisation de Configure



Pour plus d'informations sur l'utilisation de Configure et le paramétrage des options par défaut, voir l'aide du WebTool Configure.

OPTIONS DE CONFIGURATION

Ce chapitre décrit les paramètres par défaut qu'il est possible de définir pour la configuration PS (PostScript).

Pour plus d'informations sur ces options, voir *Options d'impression*.

Options de configuration

Pour connaître les paramètres par défaut définis lors de la configuration, imprimez une page de configuration à partir de la Command WorkStation.

Option	Paramètres (paramètre par défaut souligné)	Description
Adapter au format	Oui, <u>Non</u>	Cette option permet de spécifier si le format d'un document doit être adapté au format papier sélectionné lorsque ces deux formats diffèrent. Lorsque cette option est désactivée, si le format d'un document est supérieur au format papier sélectionné, le document est tronqué au format papier à l'impression.
Alignement du bac	Activer, <u>Désactiver</u>	Cette option permet d'indiquer si vous souhaitez autoriser les utilisateurs à aligner les bacs.
Assemblage	<u>Triés</u> , Non triés	Cette option permet de spécifier le mode de sortie souhaité pour les documents de plusieurs pages ou en plusieurs exemplaires.
Convertir formats papier	<u>Non</u> , 8,5x11/11x17->A4/A3, A4/A3->8,5x11/11x17	Cette option permet de spécifier si vous voulez que les formats papier des documents soient automatiquement convertis aux formats spécifiés par défaut. Par exemple, si vous avez choisi 8,5x11/11x17->A4/A3, un document au format 8,5x11 sera automatiquement imprimé sur du papier A4. Cette option est utilisée avec l'option Format papier défaut. Par exemple, si vous avez choisi 8,5x11/11x17->A4/A3 dans l'option Convertir formats papier et US dans Format papier par défaut, les documents seront imprimés sur du papier A4/A3. Cela s'applique également aux pages système du Fiery EX8000AP comme la page de démarrage, la page de test et le journal des tâches.
Finition DFA	<u>Non</u> , Fonction 1, Fonction 2, Toutes les deux	Cette option permet de spécifier la fonction de finition par défaut.

Option	Paramètres (paramètre par défaut souligné)	Description
Format papier par défaut	US, Métrique (US pour les Etats-Unis, Métrique pour le reste du monde)	Cette option permet de spécifier si l'on souhaite imprimer par défaut sur des formats papier anglo-saxons (comme Lettre US, Légal US ou Tabloïd) ou métriques (comme A4 et A3). Si aucun format de page n'est spécifié dans un fichier PostScript, les tâches sont imprimées sur du papier au format Lettre US si vous avez choisi US ou A4 si vous avez sélectionné Métrique.
Impression face dessous	<u>Oui</u> , Non	Indiquez de quelle manière les feuilles doivent sortir de la presse numérique.
Imprimer jusqu'à l'erreur PS	Oui, <u>Non</u>	Cette option permet de spécifier si le Fiery EX8000AP doit imprimer ou non la partie de la tâche pouvant l'être lorsqu'il rencontre une erreur PostScript. Sélectionnez Oui pour imprimer la partie de la tâche traitée avant l'apparition de l'erreur. Sélectionnez Non pour annuler totalement l'impression de la tâche en cas d'erreur PostScript. Laissez cette option désactivée, à moins que vous ne rencontriez des problèmes d'impression.
Imprimer maquette	<u>Oui</u> , Non	Sélectionnez Oui pour imprimer une maquette FreeForm créée et imprimée sur le Fiery EX8000AP. Une fois imprimée, la maquette est conservée sur le Fiery EX8000AP, excepté si elle est supprimée ultérieurement. Sélectionnez Non uniquement pour traiter et mettre une maquette FreeForm en attente sur le Fiery EX8000AP.
Lissage de l'image	<u>Automatique</u> , Non, Oui, Inférieur à 90 ppp, Inférieur à 150 ppp, Inférieur à 200 ppp, Inférieur à 300 ppp	<p>Activez ce paramètre pour réduire l'aspect granuleux lors de l'impression d'images à basse résolution. Lorsque vous sélectionnez Oui, le lissage est appliqué sur toutes les images.</p> <p>Sélectionnez Automatique pour utiliser le lissage uniquement lorsque la différence est visible. Lorsque la résolution de l'image est inférieure à 150 ppp, le lissage est automatiquement appliqué.</p> <p>Sélectionnez l'un des paramètres « ppp » (pixels par pouce) pour appliquer le lissage aux images dont la résolution effective est inférieure à la valeur indiquée.</p>
Luminosité	85% - 115%	Sélectionnez la luminosité de la sortie imprimée.
Mode d'agrafage	<u>Non</u> , Avant, Arrière, 2 agrafes	Cette option permet d'agrafer des copies assemblées. Spécifiez l'emplacement de l'agrafe sur les copies. Vous pouvez spécifier cette option lorsque le module de finition est installé. Pour plus d'informations sur la définition des options d'impression, voir <i>Options d'impression</i> .
Mode Presse Numérique	150, point rotation ; <u>200, point rotation</u> ; 300, point rotation ; 600, point 90 deg fixe ; 200, ligne rotation ; Stochastique	Spécifiez le tramage à utiliser pour la tâche d'impression

Option	Paramètres (paramètre par défaut souligné)	Description
Ordre des pages	<u>De 1 à n</u> , De n à 1	Sélectionnez De 1 à n pour imprimer les pages en commençant par la première. Sélectionnez De n à 1 pour imprimer les pages en commençant par la dernière.
Page de couverture	Oui, <u>Non</u>	Imprime une page de couverture (résumé de la tâche) comprenant le nom de l'utilisateur, le nom du document, le nom du serveur, l'heure d'impression, le nombre de pages et le statut de la tâche. Cette option permet d'indiquer si la couverture doit être imprimée avant, après la tâche, ou avant <i>et</i> après. Si une erreur PostScript s'est produite et si l'option Imprimer jusqu'à erreur PS a été activée, la page de couverture indique le message d'erreur PostScript à la place du statut de la tâche.
Profil de simulation CMJN	SWOP-Coated (EFI), DIC (EFI), Euroscale (EFI), ISO Coated, ISO Uncoated, JMPA ver.2 (EFI), Japan Color 2001 type 1 (EFI), Enterprise CMYK by Splash, TOYO Offset Coated 2,0, Non, ColorWise NON Le paramètre par défaut est SWOP-Coated (EFI) pour l'Amérique du Nord et Euroscale (EFI) pour les autres pays.	La simulation CMJN permet une correction des couleurs pour simuler une impression sur une presse de labeur, en vue de pouvoir utiliser la sortie du Fiery EX8000AP pour l'épreuve. La norme SWOP-Coated est utilisée aux Etats-Unis, la norme DIC au Japon et la norme Euroscale en Europe. Les simulations personnalisées sont définies et nommées par l'utilisateur. Les simulations fournies avec le Fiery EX8000AP comportent la mention « EFI » à la suite de leur nom. Si les utilisateurs créent et chargent des simulations personnalisées sur le Fiery EX8000AP à l'aide de ColorWise Pro Tools, elles apparaîtront également dans la liste des simulations. Une simulation personnalisée peut être sélectionnée comme simulation par défaut. Pour plus d'informations sur les simulations personnalisées, voir <i>Impression couleur</i> .
Profil DFA	<u>Non</u> , Profil 1, Profil 2, Profil 3, Profil 4, Profil 5	Cette option permet de spécifier le profil de finition par défaut.
Qualité de l'image	Optimale, <u>Normale</u>	Spécifiez un type de qualité d'image par défaut pour le Fiery EX8000AP. Avec le paramètre Optimale, vous obtenez une meilleure qualité d'image mais les fichiers générés sont plus volumineux et le temps de traitement est plus important.
Recto verso	<u>Non</u> , Tête à tête, Tête-bêche	Cette option permet d'imprimer sur les deux faces du papier. Pour plus d'informations sur l'impression recto verso, voir <i>Options d'impression</i> .
Remplacer avec police Courier	<u>Oui</u> , Non	Cette option permet de spécifier si la police Courier doit se substituer aux polices non disponibles lors du téléchargement des fichiers sur le Fiery EX8000AP ou lors de l'impression d'un document pour lequel vous n'avez pas la police imprimante indiquée. Si vous choisissez Non, les tâches comportant des polices qui ne sont pas disponibles sur le disque dur du Fiery EX8000AP ne seront pas imprimées et vous obtiendrez une erreur PostScript. Cette option ne s'applique pas aux fichiers PDF, pour lesquels le remplacement de police s'effectue automatiquement.
Simulation du tramage	<u>Non</u> , Définie dans l'application, Journal, Trame 1, Trame 2, Trame 3	Sélectionnez une méthode de simulation. Voir <i>Impression couleur</i> .

Option	Paramètres (paramètre par défaut souligné)	Description
Sortie	Les options de sortie varient selon les accessoires installés.	Spécifiez la destination de la tâche.
Tâches décalées	Oui, <u>Non</u>	Cette option permet d'indiquer si les tâches doivent être décalées après avoir été imprimées. Un module de finition doit être installé.
Utilis. PDF XObjects	<u>Oui</u> , Non	Indiquez si les images des fichiers PDF doivent être mises en cache afin d'éviter de traiter plusieurs fois la même image dans un fichier.

CONFIGURATION DES WEBTOOLS

Les WebTools vous permettent de gérer votre Fiery EX8000AP à distance sur Internet ou sur votre intranet. Le Fiery EX8000AP dispose de sa propre page d'accueil à partir de laquelle vous pouvez sélectionner le WebTool que vous voulez utiliser.

Pour plus d'informations sur l'utilisation des WebTools, voir *Utilitaires*.

Configuration du Fiery EX8000AP et des clients pour les WebTools

Les WebTools permettent d'accéder à de nombreuses fonctions du Fiery EX8000AP via Internet (ou intranet), et offrent une plus grande souplesse de gestion à distance. Une fois qu'ils ont été activés, vous pouvez y accéder à partir d'un ordinateur en réseau.

POUR CONFIGURER L'ACCÈS AUX WEBTOOLS DEPUIS LE FIERY EX8000AP

- 1 Dans le menu de configuration du réseau du Fiery EX8000AP, activez TCP/IP.
- 2 Définissez une adresse IP unique et valide pour le Fiery EX8000AP, puis définissez le masque de sous-réseau et une adresse de passerelle (le cas échéant).
- 3 Dans le menu de configuration des services, activez les services Web.

Si vous souhaitez utiliser les WebTools pour l'impression, effectuez les opérations ci-dessous.
- 4 Assurez-vous que l'option 515 (LPD) est activée dans le menu de filtrage du port.
- 5 Vérifiez que la queue Impression est publiée dans le menu de configuration de l'imprimante.

POUR CONFIGURER L'ACCÈS AUX WEBTOOLS DEPUIS UN ORDINATEUR

- 1 Activez le protocole réseau TCP/IP.
- 2 Définissez une adresse IP unique et valide pour l'ordinateur, puis définissez le masque de sous-réseau et une adresse de passerelle, le cas échéant.
- 3 Installez un navigateur Internet prenant en charge le langage et les cadres Java.

Assurez-vous que Java est activé. Pour plus d'informations sur les navigateurs pris en charge et les contraintes des WebTools, voir *Bienvenue*.

POUR ACCÉDER AUX WEBTOOLS

- 1 Lancez votre navigateur Internet et tapez l'adresse IP ou le nom DNS du Fiery EX8000AP.

La page d'accueil du Fiery EX8000AP s'affiche.
- 2 Cliquez sur l'onglet correspondant à l'outil WebTool que vous voulez utiliser.

ADMINISTRATION DU FIERY EX8000AP

Ce chapitre donne des conseils pour la gestion de l'impression, des performances et de la sécurité sur le Fiery EX8000AP.

Fonctions de l'administrateur

Les fonctions d'administration accompagnent les logiciels utilisateur et sont intégrées au Fiery EX8000AP. Le tableau ci-dessous vous indique dans quel manuel vous pouvez obtenir plus d'informations à ce sujet.

Pour cette information	Voir
Arrêt, réinitialisation et redémarrage du Fiery EX8000AP	page 40
Carnets d'adresses pour l'impression des courriers électroniques	page 35
Configuration de l'impression, installation des pilotes d'imprimante et du logiciel utilisateur	<i>Impression sous Windows</i> <i>Impression sous Mac OS</i>
Configuration des serveurs réseau afin de gérer et de partager les services d'impression	Documentation de vos serveurs de réseau
Connexion du Fiery EX8000AP au réseau	page 19
Effacement du Fiery EX8000AP	page 32
Enregistrement et restauration des paramètres de configuration du Fiery EX8000AP	page 33
Impression USB	page 34
Mises à jour logicielles	page 31
Mot de passe du système Windows XP	page 30
Mots de passe Administrateur et Opérateur	page 30
Optimisation des performances du Fiery EX8000AP	page 38
Page de configuration	page 38
Paramétrage des serveurs de réseau avec les informations spécifiques du Fiery EX8000AP	page 9
Paramètres par défaut de l'imprimante	page 23 <i>Impression sous Windows</i> <i>Impression sous Mac OS</i>

Pour cette information	Voir
Publication de la connexion Direct, de la queue Impression ou de la queue Attente pour les utilisateurs	Aide du WebTool Configure
Résolution d'un problème lié à la configuration du Fiery EX8000AP	page 42
Restauration des valeurs d'usine du Fiery EX8000AP	page 33
WebTools	page 27

Définition des mots de passe

Vous pouvez définir ou modifier les mots de passe des utilisateurs du Fiery EX8000AP. Tout membre du groupe des administrateurs peut modifier les options de configuration et contrôler le flux et l'ordre des tâches, à l'aide des outils de gestion des tâches.



Pour créer des utilisateurs, affecter des mots de passe et ajouter des utilisateurs aux groupes, utilisez Configure. Pour plus d'informations, voir l'aide du WebTool Configure.



Notez bien les différents mots de passe que vous avez définis.

Mots de passe à partir d'un ordinateur en réseau



Vous pouvez modifier les mots de passe Administrateur et Opérateur dans le cadre de la configuration à distance à l'aide de l'application Configure. Pour plus d'informations, voir l'aide du WebTool Configure.

Modification du mot de passe du système Windows XP

Le Fiery EX8000AP est défini avec un mot de passe du système Windows XP. Afin d'assurer la sécurité de votre réseau, l'administrateur doit changer le mot de passe.

POUR MODIFIER LE MOT DE PASSE WINDOWS XP POUR LE FIERY EX8000AP

1 Appuyez sur Ctrl+Alt+Suppr sur le clavier.

La boîte de dialogue de sécurité Windows s'affiche.

REMARQUE : Si vous utilisez l'écran de bienvenue sous Windows XP, la boîte de dialogue du Gestionnaire des tâches Windows s'affiche. Pour accéder à la boîte de dialogue de sécurité Windows, vous devez désactiver l'écran de bienvenue. Dans le Panneau de configuration de Windows XP, sélectionnez Comptes d'utilisateurs. Choisissez Modifier la manière dont les utilisateurs ouvrent et ferment une session et désactivez l'option Utiliser l'écran de bienvenue.

2 Dans la boîte de dialogue de sécurité Windows, cliquez sur Changer de mot de passe, puis saisissez les informations suivantes. Ainsi, pour remplacer le mot de passe actuel par Fiery.2 :

Utilisateur : administrateur

Connectez-vous à : \\Aero

Ancien mot de passe : Fiery.1

Nouveau mot de passe : Fiery.2

Confirmer le nouveau mot de passe : Fiery.2

3 Cliquez sur OK.

Le nouveau mot de passe, Fiery.2, est actif.

Mise à jour du logiciel système

Le Fiery EX8000AP utilise un logiciel système unique pour recevoir et traiter les tâches et pour les envoyer à la presse numérique. Élément central du Fiery EX8000AP, le logiciel système traite et contrôle le spoule, la rasterisation et l'impression des tâches ainsi que leur comptabilisation (journal des tâches), leur stockage et leur récupération.

Vous pouvez vérifier la disponibilité de mises à jour du logiciel système sur un site sécurisé sur Internet. Des mises à jour pour le logiciel utilisateur peuvent également être disponibles.



Pour vérifier la disponibilité de mises à jour logicielles ou configurer le Fiery EX8000AP afin qu'il les reçoive automatiquement, voir l'aide de Configure.

Effacement du Fiery EX8000AP

La commande Effacer le serveur vous permet d'effacer, à partir du Fiery EX8000AP, toutes les tâches d'impression des queues Impression, Attente et Imprimé. Les tâches peuvent également être effacées, individuellement ou par groupe, à l'aide de la Command WorkStation. Cette commande efface également toutes les tâches archivées sur le disque dur du Fiery EX8000AP, l'index des tâches archivées, ainsi que toutes les maquettes FreeForm.

POUR EFFACER LE FIERY EX8000AP À PARTIR DE LA COMMAND WORKSTATION

- Dans la Command WorkStation, choisissez Effacer serveur à partir du menu Serveur.



Pour plus d'informations, voir l'aide de la Command WorkStation.

Sauvegardez vos données originales sur un support personnel en plus du stockage et de la sauvegarde effectués sur le disque dur du Fiery EX8000AP. N'endommagez jamais le disque dur du Fiery EX8000AP, ne le réinitialisez pas et ne mettez pas le système hors tension pendant l'accès au disque dur. Pour plus d'informations sur la mise sous et hors tension du Fiery EX8000AP, voir [page 40](#).

Si un problème technique survient sur le disque dur ou sur le logiciel système du Fiery EX8000AP, les données stockées et sauvegardées sur le disque dur risquent ne pas pouvoir être récupérées. Si des problèmes se produisent avec le disque dur, l'intégrité du stockage des données suivantes ne peut pas être assurée :

- Polices tierces
- Tâches d'impression
- Profils couleur, y compris les profils téléchargés ou modifiés à l'aide de Spot-On
- Notes et instructions relatives aux tâches
- Données numérisées
- Tâches modifiées à l'aide d'Impose
- Documents à données variables
- Carnet d'adresses des services e-mail
- Informations de configuration du Fiery EX8000AP (liste de toutes les options définies lors de la configuration)

Restauration des paramètres du Fiery EX8000AP

Vous pouvez rétablir les paramètres par défaut du Fiery EX8000AP ou encore un groupe de paramètres préalablement enregistrés.

Enregistrement et restauration de la configuration du Fiery EX8000AP

Vous pouvez enregistrer la configuration actuelle du Fiery EX8000AP et la restaurer ultérieurement si nécessaire. Les paramètres suivants sont inclus dans la sauvegarde (si votre Fiery EX8000AP les prend en charge) :

- Paramètres définis dans la configuration (sauf Nom du serveur)
- Modèles Impose enregistrés dans le dossier par défaut pour ce type de fichier sur le Fiery EX8000AP
- Carnets d'adresses
- Réglages d'imprimante virtuelle
- Informations sur les utilisateurs et les groupes (noms et mot de passe)
- Tons directs personnalisés



Pour enregistrer et restaurer les paramètres, utilisez la configuration à distance. Pour plus d'informations, voir l'aide de Configure.

Impression USB

Vous pouvez enregistrer des fichiers au format PS, EPS, TIFF et PDF sur un lecteur USB pour les imprimer sur le Fiery EX8000AP. Pour imprimer des fichiers automatiquement lorsque le lecteur USB est connecté à le Fiery EX8000AP, il est possible d'y sauvegarder les fichiers à la racine ou dans des dossiers spécifiques.

Pour plus d'informations sur l'impression, voir *Impression sous Windows* et *Impression sous Mac OS*.

POUR CONFIGURER LE LECTEUR USB POUR L'IMPRESSION AUTOMATIQUE

- 1 Configurez les options d'impression USB dans le menu de configuration.**
- 2 Créez des dossiers au niveau supérieur (à la racine) du périphérique USB, appelés Print, Hold et Direct.**
- 3 Enregistrez les fichiers à partir de l'ordinateur sur le lecteur USB.**

Les fichiers copiés dans les dossiers Print, Hold et Direct sont téléchargés automatiquement sur la connexion d'impression correspondante sur le Fiery EX8000AP lorsque vous connectez le lecteur USB sur celui-ci. Les fichiers copiés à la racine du lecteur sont téléchargés sur la queue Impression.

- 4 Retirez le périphérique USB de l'ordinateur et connectez-le au port USB du Fiery EX8000AP.**

Pour connaître l'emplacement du port USB, voir [page 19](#).



Assurez-vous que le périphérique USB a été correctement arrêté avant de le débrancher de l'ordinateur.

Gestion des carnets d'adresses de messagerie

La fonction Services E-mail permet à l'administrateur d'importer une liste d'adresses e-mail/fax Internet sur le Fiery EX8000AP. Pour importer la liste des adresses, il suffit d'envoyer des messages e-mail sous un format particulier au Fiery EX8000AP.

La liste des adresses sera ajoutée aux carnets d'adresses. Les utilisateurs utilisent les carnets d'adresses pour envoyer des fichiers en pièce jointe à une adresse e-mail/fax Internet particulière, et l'administrateur utilise les carnets d'adresses pour contrôler l'accès aux services e-mail.

REMARQUE : Les messages e-mail ne peuvent être envoyés que depuis un compte administrateur.

Le Fiery EX8000AP prend en charge les carnets d'adresses suivants :

Admin contient les utilisateurs possédant un accès administrateur. Cet accès permet de modifier le carnet d'adresses, d'obtenir le carnet d'adresses en cours sur le Fiery EX8000AP et d'annuler ou de connaître le statut de toute tâche d'impression.

Impression (Print) contient les utilisateurs possédant un accès Impression. Seuls les utilisateurs dont les adresses e-mail figurent dans le carnet d'adresses d'impression sont autorisés à soumettre des tâches via e-mail au Fiery EX8000AP. Les utilisateurs non autorisés reçoivent une réponse e-mail signifiant que leur tâche n'a pas été acceptée en impression par le Fiery EX8000AP.

Utilisateur (User) contient les utilisateurs possédant un accès numérisation.

Fax est utilisé pour la fonction de numérisation vers un fax Internet. Ce carnet d'adresses permet d'envoyer une numérisation via le fax Internet vers le Fiery EX8000AP. Vous ne pouvez pas utiliser les adresses de ce carnet pour envoyer un e-mail au Fiery EX8000AP.

Adresses entreprise (Corporate) est un carnet d'adresses LDAP utilisé pour numériser vers une adresse e-mail. Ce carnet d'adresses permet d'envoyer des fichiers à une liste d'adresses enregistrées sur un serveur LDAP en utilisant Remote Scan.

REMARQUE : Configurez LDAP avant de définir ce carnet d'adresses.

Les services E-mail permettent également à l'administrateur de remplacer le carnet d'adresses, d'ajouter de nouvelles adresses, d'en supprimer et de récupérer les adresses en cours sur le Fiery EX8000AP.

Si une tâche d'impression est soumise via e-mail, le Fiery EX8000AP vérifie tout d'abord le carnet d'adresses Impression. Si l'adresse e-mail de l'utilisateur ne correspond à aucune entrée de ce carnet d'adresses, la tâche ne s'imprime pas. L'utilisateur reçoit un e-mail signifiant que sa tâche n'a pas été acceptée.

Le caractère joker « @ » par défaut est stocké dans le carnet d'adresses impression. Il permet à tous les utilisateurs d'imprimer sur le Fiery EX8000AP jusqu'à ce que l'administrateur ajoute la première entrée au carnet d'adresses Impression.

L'administrateur peut gérer les carnets d'adresses en envoyant un e-mail au Fiery EX8000AP avec des codes de commande dans les champs Objet et Message. Le Fiery EX8000AP répond par e-mail à ces commandes en donnant des informations pour chaque demande. Pour gérer les carnets d'adresses, consultez le tableau ci-dessous.



Pour ajouter ou supprimer plusieurs adresses en même temps, indiquez ces dernières sur des lignes différentes dans la zone de message de l'e-mail.

Tâche	Champ objet administrateur	Champ message administrateur	Champ objet de la réponse e-mail du Fiery	Champ message de la réponse e-mail du Fiery
Récupération d'un carnet d'adresses particulier	#GetAddressBook <i>nom du carnet d'adresses</i> Par exemple : #GetAddressBook Admin		Address Book <i>nom du carnet d'adresses</i> Par exemple : Address Book Admin	Liste des adresses figurant dans le carnet d'adresses spécifié.
Ajout d'une adresse à un carnet d'adresses	#AddAddressTo <i>nom du carnet d'adresses</i> Par exemple : #AddAddressTo Print	nom@domaine ou « nom affiché » <nom@domaine>	Added to Address Book <i>nom du carnet d'adresses</i> Par exemple : Added to Address Book Print	Liste des adresses ajoutées au carnet d'adresses. Le Fiery EX8000AP indique également les adresses qui n'ont pas pu être ajoutées et en donne la raison.
Effacement d'un carnet d'adresses	#ClearAddressBook <i>nom du carnet d'adresses</i> Par exemple : #ClearAddressBook User		Address Book <i>nom du carnet d'adresses</i> cleared ou Address Book <i>nom du carnet d'adresses</i> not cleared Par exemple : Address Book User cleared	Si le carnet d'adresses n'a pas été effacé, le motif est indiqué.

Tâche	Champ objet administrateur	Champ message administrateur	Champ objet de la réponse e-mail du Fiery	Champ message de la réponse e-mail du Fiery
Effacement d'une adresse dans un carnet d'adresses	#DeleteAddressFrom <i>nom du carnet d'adresses</i> Par exemple : #DeleteAddressFrom User	nom@domaine ou « nom affiché » <nom@domaine>	Removed from Address Book <i>nom du carnet d'adresses</i> Par exemple : Removed from Address Book User	Adresse effacée n° 1 Adresse effacée n° 2 Le Fiery EX8000AP indique également les adresses qui n'ont pas pu être supprimées et en donne la raison.
Aide sur les services e-mail du Fiery EX8000AP	#Help		RE: Help	Dépannage de la syntaxe e-mail

POUR RÉCUPÉRER UN CARNET D'ADRESSES À PARTIR DU FIERY EX8000AP

- 1 Lancez votre application de messagerie.
- 2 Ouvrez une nouvelle fenêtre de message.
- 3 Saisissez l'adresse e-mail du serveur d'impression dans le champ A...
- 4 Saisissez la commande d'une adresse spécifique dans le champ Objet.

Pour l'utilisateur, saisissez #GetAddressBook User. Pour l'administrateur, saisissez #GetAddressBook Admin ou #GetAddressBook Print.

- 5 Envoyez le message.

Le message de réponse contient les adresses du carnet spécifié.

- 6 Copiez les adresses dans un fichier texte ou enregistrez le message.

POUR RESTAURER UN CARNET D'ADRESSES SUR LE FIERY EX8000AP

- 1 Lancez votre application de messagerie.
- 2 Ouvrez une nouvelle fenêtre de message.
- 3 Saisissez l'adresse e-mail du serveur d'impression dans le champ A...
- 4 Saisissez la commande d'une adresse spécifique dans le champ Objet.

Pour l'utilisateur, saisissez « #GetAddressTo User ». Pour l'administrateur, saisissez #GetAddressTo Admin ou #GetAddressTo Print.

- 5 Copiez les adresses récupérées dans le corps du message et enregistrez-les.

Vous pouvez inclure des surnoms. Toutefois, lorsque le surnom ou l'adresse s'étend sur plus d'une ligne, réduisez-le de façon à ce qu'il tienne sur une seule ligne.

- 6 Envoyez le message.
- 7 Vérifiez le contenu du message de notification et confirmez la bonne restauration des adresses.

Impression de la page de configuration

La page de configuration répertorie tous les paramètres actifs pour la configuration actuelle. Quand vous avez terminé la configuration, imprimez cette page pour vérifier les paramètres définis. Placez la page de configuration près du FierY EX8000AP pour pouvoir la consulter rapidement. Les utilisateurs doivent connaître les informations contenues sur cette page, par exemple les paramètres par défaut actuels de l'imprimante.

POUR IMPRIMER LA PAGE DE CONFIGURATION DEPUIS LA COMMAND WORKSTATION

- 1 Depuis la Command WorkStation, choisissez **Imprimer pages** dans le menu **Serveur**.
- 2 Cliquez sur **Configuration**.
- 3 Cliquez sur **Imprimer**.

Maintien des performances optimales du FierY EX8000AP

Le FierY EX8000AP ne nécessite aucune maintenance. En dehors de l'entretien de la presse numérique et du réapprovisionnement des consommables, ces quelques conseils vous permettront d'améliorer les performances globales de votre système :

- **Utilisez vos connexions réseau de la meilleure façon possible.**

Ne publiez que les connexions qui seront utilisées. Le FierY EX8000AP vérifie constamment toutes les connexions publiées, même si elles sont inactives. Faites correspondre le nombre de queues ou de connexions aux besoins en impression.

Imprimez une page de configuration afin de vérifier les connexions publiées. Éliminez celles qui ne sont pas utilisées. Vous pourrez facilement les rétablir si cela s'avère nécessaire.

- **Faites en sorte que les tâches les moins urgentes soient traitées au moment où l'impression ou le trafic du réseau sont moins importants.**

Les tâches d'impression récurrentes ou les tâches qui ne sont pas urgentes peuvent être imprimées sur la queue Attente. L'administrateur ou un utilisateur des outils de gestion des tâches possédant les droits d'accès Opérateur peut déplacer (ou copier) toutes les tâches de la queue Attente sur la queue Impression en vue de leur impression.

- **Réduisez la communication réseau inutile.**

Un grand nombre d'utilisateurs, exécutant les utilitaires FierY et effectuant fréquemment des mises à jour, peut avoir un effet important sur les performances du FierY EX8000AP.

- **Assurez-vous que vous disposez de suffisamment d'espace disque sur le Fiery EX8000AP.**

Vérifiez régulièrement la liste des tâches mises en attente et le nombre de tâches conservées dans la queue Imprimé.

L'administrateur peut imprimer ou supprimer celles qui ont été imprimées ou qui sont en attente. Pensez à imprimer ou à retirer les tâches inactives. Si l'espace disque du Fiery EX8000AP est fréquemment insuffisant, vous pouvez désactiver la queue Imprimé et choisir de ne pas publier la queue Attente (dans le menu de configuration de l'imprimante).

Pour déplacer ou retirer les tâches placées dans les queues, utilisez les outils de gestion des tâches. Lorsque vous libérez de l'espace disque en effaçant les tâches inactives, les nouvelles tâches sont spoulées et imprimées plus rapidement.

Arrêt, réinitialisation et redémarrage du Fiery EX8000AP

En règle générale, vous pouvez laisser le Fiery EX8000AP et la presse numérique sous tension en permanence. Cette section décrit la procédure de réinitialisation, d'arrêt et de redémarrage du Fiery EX8000AP en cas de besoin.

Arrêt du Fiery EX8000AP

Si vous devez arrêter le Fiery EX8000AP, les polices téléchargées sur celui-ci ne sont pas supprimées. Les tâches se trouvant dans les queues Attente et Impression, ainsi que celles qui ont été traitées mais pas imprimées, ne sont pas effacées et restent disponibles pour l'impression lors de la réinitialisation ou du redémarrage du Fiery EX8000AP.

POUR ARRÊTER LE FIERY EX8000AP

- 1 **Assurez-vous que le Fiery EX8000AP n'est pas en train de recevoir, de traiter ou d'imprimer un fichier.**

Le cas échéant, patientez jusqu'à ce que la Command WorkStation n'affiche plus aucune tâche en cours de traitement ou d'impression dans la fenêtre Tâches actives, ou jusqu'à ce que la FieryBar indique Au repos dans les zones de traitement et d'impression. Après le traitement d'une tâche, attendez au moins 5 secondes avant de débiter la procédure d'arrêt une fois que le système est au repos.

- 2 **Sur l'Interface contrôleur avancée Fiery, fermez toutes les applications en cours sauf la FieryBar.**
- 3 **Choisissez Arrêter dans le menu Démarrer de Windows.**
- 4 **Choisissez Arrêter et cliquez sur OK.**

Réinitialisation ou redémarrage du Fiery EX8000AP

Le redémarrage du Fiery EX8000AP réinitialise le logiciel système du Fiery EX8000AP, mais ne réinitialise pas l'intégralité du système. L'accès réseau au Fiery EX8000AP est temporairement interrompu et toutes les impressions en cours sont abandonnées.



Si vous utilisez une clé USB, retirez-la avant de procéder à la réinitialisation. Sinon, le Fiery EX8000AP ne redémarrera pas.

POUR RÉINITIALISER LE FIERY EX8000AP

- 1 **Assurez-vous que le Fiery EX8000AP n'est pas en train de recevoir, de traiter ou d'imprimer un fichier.**

Le cas échéant, patientez jusqu'à ce que la Command WorkStation n'affiche plus aucune tâche en cours de traitement ou d'impression dans la fenêtre Tâches actives, ou jusqu'à ce que la FieryBar indique Au repos dans les zones de traitement et d'impression.

- 2 **Fermez toutes les applications ouvertes à l'exception de la FieryBar.**
- 3 **Cliquez sur Démarrer dans la barre des tâches Windows, puis choisissez Arrêter.**
- 4 **Sélectionnez Redémarrer et cliquez sur OK.**

Patiencez pendant la réinitialisation du système.

- 5 **Dans la boîte de dialogue Se connecter à Windows, saisissez Administrator dans le champ du nom d'utilisateur, le mot de passe, puis appuyez sur Entrée.**

Quand vous saisissez le mot de passe, veillez à respecter les majuscules et minuscules.

- 6 **Attendez que la FieryBar apparaisse à l'écran et indique le statut Au repos.**

Le Fiery EX8000AP met environ trois minutes pour s'initialiser et indiquer le statut Au repos.

POUR REDÉMARRER LE FIERY EX8000AP

- 1 **Assurez-vous que le Fiery EX8000AP n'est pas en train de recevoir, de traiter ou d'imprimer un fichier.**

Le cas échéant, patientez jusqu'à ce que la Command WorkStation n'affiche plus aucune tâche en cours de traitement ou d'impression dans la fenêtre Tâches actives, ou jusqu'à ce que la FieryBar indique Au repos dans les zones de traitement et d'impression.

- 2 **Fermez toutes les applications ouvertes à l'exception de la FieryBar.**
- 3 **Cliquez avec le bouton droit de la souris sur la FieryBar et choisissez Redémarrer serveur dans le menu contextuel.**
- 4 **Cliquez sur OK quand le message de confirmation apparaît.**

Patiencez lors de l'arrêt et du redémarrage du logiciel serveur Fiery EX8000AP. Il peut être nécessaire d'attendre plus d'une minute le redémarrage du logiciel serveur. La FieryBar indique le statut Arrêt pendant le redémarrage du serveur.

DÉPANNAGE

Ce chapitre donne des conseils de dépannage.

Dépannage du Fiery EX8000AP

Les diagnostics de démarrage sont décrits dans la documentation destinée aux techniciens du service après-vente. Contactez votre S.A.V. agréé si vous obtenez au démarrage un message d'erreur sur la Command WorkStation ou si le Fiery EX8000AP n'atteint pas le statut Au repos.

Safe Print (Impression sûre)

Il s'agit d'une fonction de diagnostic qui permet au Fiery EX8000AP de détecter toute erreur interne survenant suite à une différence entre la sortie raster du RIP interne et le raster envoyé depuis le Fiery EX8000AP à la presse numérique. Si des erreurs de ce type sont détectées, le Fiery EX8000AP n'imprime pas la tâche et l'erreur est signalée comme tirage non effectué.



Messages d'erreur de fonctionnement

Pour les messages d'erreur liés à l'annulation et à l'impression de tâches, ou pour les autres messages d'erreur tels que ceux signalant que le disque est saturé ou que vous devez charger un support dans les bacs ou les cassettes, voir l'aide de la Command WorkStation.

Vous pouvez activer la notification d'erreur PostScript dans les options d'impression des applications Mac OS.

Imprimante introuvable

La recherche d'une imprimante sur le réseau échoue la plupart du temps à cause de noms ou d'adresses manquants ou provoquant un conflit sur le Fiery EX8000AP. Vous devez saisir des noms à des endroits précis. Ces noms sont :

- Nom d'hôte TCP/IP (également appelé nom DNS), défini par votre organisation.

Saisissez le nom d'hôte en tant que nom de serveur lors de la configuration du Fiery EX8000AP.

- Nom (de machine) interne. Utilisez l'un des noms suivants :

print
hold
direct

REMARQUE : Si vous modifiez le nom DNS (également appelé nom d'hôte TCP/IP) du Fiery EX8000AP, vous devez reconfigurer l'un des utilitaires sur chaque ordinateur.

Consultez le tableau ci-dessous pour connaître le nom à utiliser.

A cet endroit	Pour cette option	Réseaux TCP/IP	Voir
Configuration du serveur	nom du serveur	défini par l'administrateur	Aide de Configure
Fichier host de Windows	nom d'hôte	nom DNS ou nom d'hôte TCP/IP	page 9
Configuration de Windows pour TCP/IP	nom d'hôte lpd nom de l'imprimante sur la machine hôte lpd	nom DNS ou nom d'hôte TCP/IP print, hold ou direct	page 9
Fichier UNIX /etc/printcap (BSD)	ligne rp	print, hold ou direct	page 13
Solaris	nomdequeue lpadmin	print, hold ou direct	
Boîte de dialogue Ajouter un nouveau serveur, lors de la configuration d'un utilitaire	Nouveau (périphérique) Serveur	DC8000AP nom DNS ou nom d'hôte TCP/IP	<i>Utilitaires</i>

Connexion au Fiery EX8000AP impossible avec les utilitaires

Si un utilisateur n'arrive pas à se connecter au Fiery EX8000AP, vérifiez les points suivants :

Configuration du Fiery EX8000AP : Vous devez avoir activé le protocole réseau approprié et saisi les bons paramètres (par exemple, pour TCP/IP, l'adresse IP) et vous devez avoir publié la queue Impression ou la queue Attente.

Imprimez une page de configuration afin de vérifier rapidement ces paramètres.

Sur le poste client : Les protocoles réseau appropriés doivent être chargés.

Connexion au Fiery EX8000AP impossible avec la Command WorkStation

En cas de problème de connexion au Fiery EX8000AP, un message d'erreur s'affiche.

Ce problème peut se poser dans les cas suivants :

- Première mise sous tension du Fiery EX8000AP.
- Redémarrage du Fiery EX8000AP.
- Modification de paramètres relatifs à l'adresse du serveur sans reconfiguration de la connexion au serveur.

Si ce problème se pose, utilisez les solutions ci-dessous, dans l'ordre indiqué :

- Un ordinateur distant exécutant les utilitaires ou les WebTools interfère peut-être avec l'affichage des informations de statut. Si possible, fermez l'application distante et recommencez la connexion.
- Redémarrez le logiciel de la Command WorkStation et essayez de vous connecter de nouveau.
- Redémarrez le Fiery EX8000AP.

INDEX

1000BaseT 20
100BaseTX 20
10BaseT 20

A

Accueil (WebTool) 17
Active Directory 12
Adapter au format, option 23
administrateur
 droits d'accès 15
 fonctions 28 à 29
 installation du serveur 10
 mot de passe 30
Alignement du bac, option 23
amélioration des performances du serveur 38
AppleTalk
 prise en charge 9
 réseaux, configuration 12
attribution d'un nom au serveur 42

C

Command WorkStation
 configuration 21
 page de configuration 38
 problèmes de connexion au serveur 44
Configuration à partir d'un ordinateur en
 réseau 21
configuration du client
 présentation 10
 WebTools 27
Configuration du serveur 20
Configure (WebTool) 17
connecteur Ethernet 20
connexion Direct
 description 16
 requis pour le téléchargement des
 polices 17
connexion du câble réseau 19
Convertir formats papier, option 23
Courier, remplacer avec la police 25

D

dépannage
 échec de la connexion imprimante 42
 imprimante introuvable dans la liste des
 utilitaires 43
 imprimante introuvable sur les réseaux TCP/
 IP 42
 problèmes de connexion de la Command
 WorkStation 44
DNS (serveur de noms de domaine)
 affichage du nom du serveur 12
 conséquences d'une modification 43
Docs (WebTool) 17
Droits d'accès avec le mot de passe Opérateur 15

E

Effacer serveur, commande 32
espace disque 39

F

Formats papier défaut, option 24

I

impression
 connexions 16
 page de couverture pour chaque tâche 25
 réimpression de tâches 16
Impression USB 34
impression Windows, domaines 12
imprimante
 échec de la connexion 42
 introuvable 42
 introuvable dans le Sélecteur 42
Imprimer jusqu'à l'erreur PS, option 24
Imprimer maquette, option 24
installation du serveur sur le réseau 10
Internet, accès au serveur avec les WebTools 17

J

Java, pris en charge par un navigateur
 Internet 27
Journal des tâches, effacement des tâches 32

L

Lissage de l'image, option 24
logiciel système, mise à jour 31
LPR (TCP/IP), UNIX 13

M

maintien des performances du serveur 38
maquette FreeForm 24
messages d'erreur
 fonctionnement 42
 page de couverture indiquant une erreur
 PostScript 25
modification
 mot de passe Administrateur 30
 nom d'hôte ou nom DNS 43
mots de passe
 Administrateur, modification 30
 définition 14
 droits d'accès Administrateur 15
 droits d'accès Opérateur 15

N

niveaux d'accès, paramètre 14
nom d'hôte
 base de données 12
 DNS (serveur de noms de domaine),
 affichage 12
 nom d'hôte
 TCP/IP, modification 43
nom du périphérique 43

O

Ordre des pages, option 25
outils de gestion des tâches, effacement des
tâches 32

P

page de configuration
 impression 38
 résolution de problèmes de connexion 43
page de couverture, impression à la fin de la
tâche 25
Page de couverture, option 25
paire torsadée, câble 20
papier, format utilisé par défaut 24
PDF, remplacement des polices dans les
fichiers 25
polices, substitution 25
PostScript, erreur 24

Profil de simulation CMJN, option 25
protocoles
 réseau 9
protocoles de réseau
 Voir aussi AppleTalk, TCP/IP
publication de connexions, présentation 16

Q

Qualité de l'image, option 25
Queue Attente, description 16
Queue Impression, description 16
queue Imprimé 16
queues, effacer tout 32

R

Recto verso, option 25
réimpression des tâches 16
Remplacer par police Courier, option 25
réseau
 procédure d'installation 10, 11
 protocoles pris en charge 9
 TCP/IP 11
RJ-45, connecteur 20

S

serveur
 maintien/amélioration des performances 38
 vue arrière montrant les connecteurs 19
Simulation du tramage, option 25

T

TCP/IP
 avec stations de travail UNIX 13
 nom d'hôte 43
téléchargement des polices, connexion Direct
requis 17
Téléchargements, WebTool 17
terminologie générale 7

U

UNIX
 fichier printcap 43
 nom d'imprimante distante 43
 sur réseau TCP/IP 13
Utilis. PDF XObjects, option 26

W

WebTools

Accueil 17

Configure 17

Docs 17

Téléchargements 17

