



Fiery® EX8000AP Color Server



Utilitaires

© 2007 Electronics for Imaging, Inc. Les *Informations juridiques* rédigées pour ce produit s'appliquent au contenu du présent document.

45064773
24 mai 2007

TABLE DES MATIÈRES

INTRODUCTION	7
Terminologie et conventions	8
A propos de ce document	9
A propos de l'aide	9
Préparation de l'installation sur un ordinateur Windows	10
Préparation de l'installation sur un ordinateur Mac OS	11
Polices	11
Installation des logiciels utilisateur	13
Installation des logiciels utilisateur sur les ordinateurs Windows	13
Installation des logiciels utilisateur sur les ordinateurs Mac OS	15
COMMAND WORKSTATION, WINDOWS EDITION	17
Installation de la Command WorkStation, Windows Edition	18
Configuration de la connexion au Fiery EX8000AP	19
Utilisation de la Command WorkStation, Windows Edition	22
Fonctions complémentaires	23
Authentification utilisateur	23
Alignement des bacs	23
Supports mixtes	26
Insertion d'onglets	32
Affectation des bacs/papier	32
Imprimantes virtuelles	34
Epreuvage écran	36
ImageViewer	36
Dépannage	37
Impossible de connecter la Command WorkStation au Fiery EX8000AP	37
La Command WorkStation ne répond pas	38

IMPOSE	39
Installation et activation d'Impose	39
Installation d'Impose	39
Installation d'Adobe Acrobat et d'Enfocus PitStop	40
Utilisation d'Impose	41
KIT D'IMPRESSION DE PRODUCTION	42
Installation du Kit d'impression de production	43
Utilisation du Kit d'impression de production	44
Compose	44
Paper Catalog	45
Preflight	47
Réorganiser les tâches	49
Incompatibilité des tâches	50
Impression immédiate	50
Programmer l'impression	51
Insertion d'onglets	52
Quick Doc Merge	55
Filtres Microsoft Office pour Hot Folders	58
Spécification des paramètres de filtrage pour un Hot Folder	59
COMMAND WORKSTATION, MACINTOSH EDITION	60
Installation de la Command WorkStation, Macintosh Edition	60
Configuration de la connexion au Fiery EX8000AP	61
Utilisation de la Command WorkStation, Macintosh Edition	64
Fonctions complémentaires	65
Authentification utilisateur	65
Supports mixtes	65
Insertion d'onglets	69
Programmer l'impression	69

Dépannage	70
Impossible de connecter la Command WorkStation au Fiery EX8000AP	70
La Command WorkStation ne répond pas	71
HOT FOLDERS	72
Installation de l'utilitaire Hot Folders	72
Utilisation de Hot Folders	73
A propos des filtres EFI Hot Folders	73
GESTIONNAIRE DE RESSOURCES VDP	74
Installation du Gestionnaire de ressources VDP	74
Configuration de la connexion au Fiery EX8000AP	75
Utilisation du Gestionnaire de ressources VDP	77
WEBTOOLS	78
Configuration des WebTools	79
Accès à la page d'accueil WebTools	80
Utilisation des WebTools	81
Accueil	81
Téléchargements	81
Docs	81
Configure	81
INDEX	83

INTRODUCTION





Le kit médias Fiery EX8000AP Color Server comprend un ensemble d'utilitaires qui permettent de gérer le Fiery EX8000AP Color Server, ainsi que le flux des travaux d'impression et le contenu des tâches de ce serveur.

Ce document décrit l'installation, la configuration et l'emploi des utilitaires Fiery EX8000AP suivants :

- Command WorkStation, Windows Edition
- Impose
- Command WorkStation, Macintosh Edition
- Kit d'impression de production (Production Printing Package)
- Hot Folders
- Gestionnaire de ressources VDP
- WebTools

Terminologie et conventions

Ce document utilise la terminologie et les conventions suivantes.

Le terme ou la convention	signifie
Aero	Fiery EX8000AP (dans les illustrations et les exemples)
Presse numérique	Presse numérique DocuColor 8000AP
Fiery EX8000AP	Fiery EX8000AP Color Server
Mac OS	Apple Mac OS X
Titres en <i>italique</i>	Autres ouvrages de cette documentation
Windows	Microsoft Windows 2000, Windows XP, Windows Server 2003
	Sujets pour lesquels des informations supplémentaires sont disponibles en démarrant l'aide du logiciel.
	Astuces et informations
	Informations importantes
	Informations importantes sur des problèmes pouvant engendrer un danger physique pour vous-même ou les autres.

A propos de ce document

Ce document aborde les sujets suivants :

- **Command WorkStation, Windows Edition** : Permet de contrôler et de gérer le flux des travaux d'impression du Fiery EX8000AP (Windows seulement).
- **Impose** : Permet d'appliquer des agencements d'imposition aux tâches afin de personnaliser l'impression, la reliure et la découpe (Windows seulement).
- **Command WorkStation, Macintosh Edition** : Permet de contrôler et de gérer le flux des travaux d'impression du Fiery EX8000AP (Mac OS X seulement).
- **Kit d'impression de production** : Offre des fonctions de gestion des tâches supplémentaires accessibles via la Command WorkStation, Windows Edition. Inclut les applications Compose et Paper Catalog.
- **Hot Folders** : Permet de stocker et de réutiliser les options d'impression fréquemment utilisées lors de l'impression de fichiers PostScript et PDF sur le Fiery EX8000AP.
- **Gestionnaire de ressources VDP** : Permet de rechercher et de supprimer des objets globaux utilisés dans l'impression des données variables.
- **WebTools** : Permettent de gérer à distance le Fiery EX8000AP à partir d'Internet ou du réseau intranet de votre entreprise.



Pour plus d'informations sur l'installation, la configuration et l'utilisation de ColorWise Pro Tools, voir [Impression couleur](#).



A propos de l'aide

L'aide fournit des instructions détaillées sur l'emploi de la plupart des utilitaires du Fiery EX8000AP. Chaque fois que nécessaire, le contenu du présent document renvoie aux informations complémentaires fournies dans l'aide et explique comment accéder à l'aide de chaque utilitaire.

Préparation de l'installation sur un ordinateur Windows

Avant d'installer le logiciel Fiery EX8000AP sur un ordinateur Windows, vérifiez que vous disposez des éléments suivants :

- Pour utiliser les logiciels utilisateur du Fiery EX8000AP sur un ordinateur Windows, vous devez installer le fichier Sun Java, Java Runtime Environment (JRE), qui se trouve dans le dossier Common Utilities du DVD Logiciels Utilisateur. Si ce n'est pas fait, le programme d'installation des logiciels utilisateur Fiery installera automatiquement le fichier approprié avant de lancer l'installation du logiciel Fiery EX8000AP.

REMARQUE : JRE, SE v1.5.0_01 (version recommandée) est inclus dans le DVD Logiciels Utilisateur.

- Pour installer le logiciel Fiery EX8000AP, le Service Pack 4 doit déjà être installé sur un ordinateur Windows 2000, et le Service Pack 2 sur un ordinateur Windows XP. Dans le cas contraire, un message d'avertissement vous demande de l'installer.

Après l'installation de Sun Java JRE, un raccourci Java Web Start est créé sur le bureau de votre ordinateur. Comme il n'est pas destiné à être utilisé avec le logiciel Fiery EX8000AP, vous pouvez le supprimer.



Différentes versions de Sun Java JRE peuvent être installées sur votre ordinateur. Le Fiery EX8000AP reconnaît automatiquement la version appropriée ; il n'est donc pas nécessaire de désinstaller les autres versions de Sun Java JRE requises pour des applications tierces.

Préparation de l'installation sur un ordinateur Mac OS

Sur un ordinateur Mac OS X, vous devez installer les polices écran et imprimante.

Polices

Les polices fournies sur le DVD Logiciels Utilisateur comprennent des polices écran correspondant aux 136 polices imprimante PostScript et TrueType installées sur le Fiery EX8000AP. Pour être accessibles dans les différentes applications, les polices écran doivent être installées sous Mac OS X.

POUR INSTALLER DES POLICES ÉCRAN SOUS MAC OS X V10.4.X

- 1 Insérez le DVD Logiciels Utilisateur dans le lecteur de DVD de l'ordinateur Mac OS X.
- 2 Lancez l'application Livre des polices dans Applications/Livre des polices.
- 3 Choisissez Ajouter des polices dans le menu Fichier.
- 4 Choisissez User Software/OSX/Fonts/Albertus MT.
- 5 Dans le menu Edition, choisissez Tout sélectionner.
- 6 Choisissez l'une des polices suivantes parmi les polices d'installation :
 - Pour une utilisation personnelle : pour vous-même uniquement
 - Pour une utilisation partagée : pour tous les utilisateurs de cet ordinateur
 - Pour le mode Classic : pour Classic de Mac OS X

REMARQUE : Sélectionnez au préalable Utilisateur, Ordinateur, ou Classic Mac OS dans Préférences/Emplacement d'installation par défaut.

- 7 Cliquez sur Ouvrir.
- 8 Quittez l'application Livre des polices.

POUR INSTALLER DES POLICES ÉCRAN SOUS MAC OS V10.4.X VIA LE RÉSEAU

- 1 Choisissez **Se connecter au serveur** dans le menu **Aller**.
- 2 Saisissez **smb://** suivi de l'adresse IP du Fiery EX8000AP, puis cliquez sur **Se connecter**.

Si vous ne parvenez pas à localiser le Fiery EX8000AP, adressez-vous à votre administrateur de réseau.

- 3 Saisissez le nom et le mot de passe utilisateur, si nécessaire.

Adressez-vous à votre administrateur réseau pour savoir si cela est nécessaire.

- 4 Double-cliquez sur l'icône du répertoire **Mac_User_SW** ou sélectionnez **Mac_User_SW** puis cliquez sur **OK**.
- 5 Lancez l'application **Livre des polices** dans **Applications/Livre des polices**.
- 6 Choisissez **Ajouter des polices** dans le menu **Fichier**.
- 7 Choisissez **User Software/OSX/Fonts/Albertus MT**.
- 8 Dans le menu **Edition**, choisissez **Tout sélectionner**.
- 9 Choisissez l'une des polices suivantes parmi les polices d'installation :

- Pour une utilisation personnelle : pour moi seulement
- Pour une utilisation partagée : pour tous les utilisateurs de cet ordinateur
- Pour le mode Classic : pour Classic de Mac OS X

REMARQUE : Sélectionnez au préalable **Utilisateur**, **Ordinateur**, ou **Classic Mac OS** dans **Préférences/Emplacement d'installation** par défaut.

- 10 Cliquez sur **Ouvrir**.
- 11 Quittez l'application **Livre des polices**.

Installation des logiciels utilisateur

Vous pouvez installer les logiciels utilisateur du Fiery EX8000AP de deux façons :

- A partir du DVD Logiciels Utilisateur
- Via le réseau
- A partir du Fiery EX8000AP en utilisant Internet ou un réseau intranet

Si vous avez déjà installé des logiciels utilisateur du Fiery EX8000AP sur votre ordinateur, le programme d'installation vous permet de procéder à leur désinstallation.

Installation des logiciels utilisateur sur les ordinateurs Windows

Sur un ordinateur Windows, toute installation de logiciels utilisateur s'effectue à l'aide du programme d'installation des logiciels utilisateur Fiery. Les procédures suivantes indiquent comment effectuer l'installation à partir du DVD Logiciels Utilisateur, via le réseau ou via Internet et comment modifier les logiciels utilisateur.

Les seules applications qui ne sont pas installées par le programme d'installation des logiciels utilisateur sont Adobe Acrobat et Enfocus PitStop, utilisées avec Impose. Pour plus d'informations, voir « Installation d'Adobe Acrobat et d'Enfocus PitStop », à la page 40.

POUR INSTALLER LES LOGICIELS UTILISATEUR SUR UN ORDINATEUR WINDOWS À L'AIDE DU DVD LOGICIELS UTILISATEUR

- 1 Insérez le DVD Logiciels Utilisateur dans le lecteur de DVD de l'ordinateur.

L'écran de démarrage du programme d'installation s'affiche.



2 Suivez les instructions qui s'affichent à l'écran.

N'essayez pas d'installer les logiciels utilisateur à partir des dossiers de chaque application. Utilisez toujours le programme d'installation des logiciels utilisateur Fiery.

Pour modifier la configuration d'un logiciel utilisateur ou bien le supprimer de votre ordinateur, utilisez le DVD Logiciels Utilisateur. Voir la procédure suivante.



N'essayez pas de supprimer directement de votre ordinateur des dossiers contenant des applications Fiery EX8000AP afin de supprimer le logiciel installé. Utilisez toujours le programme d'installation des logiciels utilisateur Fiery.

POUR MODIFIER LES LOGICIELS UTILISATEUR À L'AIDE DU PROGRAMME D'INSTALLATION DU DVD LOGICIELS UTILISATEUR

- 1 Insérez le DVD Logiciels Utilisateur dans le lecteur de DVD de l'ordinateur.**
- 2 Dans la fenêtre qui s'affiche, sélectionnez Modifier, Réparer ou Supprimer.**
- 3 Suivez les instructions qui s'affichent à l'écran.**

Si votre ordinateur ne possède pas de lecteur de DVD, vous pouvez installer les logiciels utilisateur à partir du Fiery EX8000AP via le réseau. Adressez-vous à votre administrateur réseau pour connaître l'adresse IP ou le nom de serveur DNS du Fiery EX8000AP.

Vous pouvez également installer les logiciels utilisateur du Fiery EX8000AP à partir d'Internet. Demandez à votre administrateur réseau l'adresse IP du Fiery EX8000AP.

Utilisez votre navigateur Internet pour accéder à WebTools. Pour plus d'informations sur le navigateur à utiliser et la configuration requise, voir *Bienvenue*.

POUR INSTALLER LES LOGICIELS UTILISATEUR SUR UN ORDINATEUR WINDOWS VIA LE RÉSEAU

- 1 Cliquez sur Démarrer, choisissez Exécuter et tapez « \\adresse IP » ou « \\nom de serveur DNS » du Fiery EX8000AP.**
- 2 Saisissez le nom et le mot de passe utilisateur, si nécessaire.**
Adressez-vous à votre administrateur réseau pour savoir si cela est nécessaire.
- 3 Double-cliquez sur le répertoire PC_User_SW.**
- 4 Double-cliquez sur l'icône Master Installer.**
- 5 Suivez les instructions qui s'affichent à l'écran.**



N'essayez pas d'installer les logiciels utilisateur à partir des dossiers de chaque application. Utilisez toujours le programme d'installation des logiciels utilisateur Fiery.

POUR INSTALLER LES LOGICIELS UTILISATEUR SUR UN ORDINATEUR WINDOWS VIA INTERNET

- 1 Lancez le navigateur Internet.
- 2 Saisissez l'adresse IP (ou le nom DNS) du Fiery EX8000AP.
La page d'accueil du Fiery EX8000AP s'affiche.
- 3 Cliquez sur l'onglet Téléchargements.
- 4 Cliquez sur le lien du logiciel à installer.
- 5 Choisissez Ouvrir pour ouvrir le fichier ou Enregistrer pour l'enregistrer sur votre ordinateur.
- 6 Si vous choisissez Ouvrir, passez à l'étape 9.
- 7 Si vous choisissez Enregistrer, recherchez l'emplacement où vous voulez enregistrer le fichier USERSWMI.exe, puis cliquez sur Enregistrer.

Le fichier est téléchargé à partir du Fiery EX8000AP.

- 8 Double-cliquez sur le fichier USERSWMI.exe.
- 9 Choisissez d'ouvrir le fichier ou de l'enregistrer sur votre ordinateur.

Si vous choisissez d'enregistrer le fichier USERSWMI.exe sur votre ordinateur, double-cliquez ensuite sur l'icône du fichier à l'emplacement choisi pour l'enregistrement afin de lancer le programme d'installation.

- 10 Suivez les instructions qui s'affichent à l'écran.



Pour plus d'informations sur l'utilisation de Téléchargements, consultez son aide.

Pour plus d'informations sur les WebTools et Téléchargements, voir [WebTools](#).

Installation des logiciels utilisateur sur les ordinateurs Mac OS

Sur un ordinateur Mac OS, l'installation des logiciels utilisateur s'effectue de façon distincte pour chaque application.

POUR INSTALLER LES LOGICIELS UTILISATEUR SUR UN ORDINATEUR MAC OS À PARTIR DU DVD LOGICIELS UTILISATEUR

- 1 Insérez le DVD Logiciels Utilisateur dans le lecteur de DVD de l'ordinateur.
- 2 Rechercher le dossier OSX.
- 3 Double-cliquez sur l'icône du programme d'installation correspondant à l'application souhaitée.
- 4 Suivez les instructions qui s'affichent à l'écran.

POUR INSTALLER LES LOGICIELS UTILISATEUR SUR UN ORDINATEUR MAC OS VIA LE RÉSEAU

- 1 Choisissez **Se connecter au serveur** dans le menu **Aller**.
- 2 Saisissez **smb://** suivi de l'adresse IP du Fiery EX8000AP, puis cliquez sur **Se connecter**.

Si vous ne parvenez pas à localiser le Fiery EX8000AP, adressez-vous à votre administrateur réseau.

- 3 Saisissez le nom et le mot de passe utilisateur, si nécessaire.
Adressez-vous à votre administrateur réseau pour savoir si cela est nécessaire.
- 4 Double-cliquez sur l'icône du répertoire **Mac_User_SW** ou sélectionnez **Mac_User_SW** puis cliquez sur **OK**.
- 5 Ouvrez le dossier **OSX**.
- 6 Double-cliquez sur l'icône du programme d'installation correspondant à l'application souhaitée.
- 7 Suivez les instructions qui s'affichent à l'écran.

Vous pouvez également installer les logiciels utilisateur du Fiery EX8000AP à partir d'Internet. Demandez à votre administrateur réseau l'adresse IP du Fiery EX8000AP.

Utilisez votre navigateur Internet pour accéder à **WebTools**. Pour plus d'informations sur le navigateur à utiliser et la configuration requise, voir *Bienvenue*.

POUR INSTALLER LES LOGICIELS UTILISATEUR SUR UN ORDINATEUR MAC OS VIA INTERNET

- 1 Lancez le navigateur Internet.
- 2 Saisissez l'adresse IP (ou le nom DNS) du Fiery EX8000AP.

La page d'accueil du Fiery EX8000AP s'affiche.

- 3 Cliquez sur l'onglet **Téléchargements**.
- 4 Cliquez sur le lien du logiciel à installer.

Le fichier **osxutils.dmg** est téléchargé sur votre ordinateur et un disque virtuel s'affiche sur votre bureau.

- 5 Suivez les instructions qui s'affichent à l'écran.

Pour plus d'informations sur l'utilisation de **Téléchargements**, consultez son aide.

Pour plus d'informations sur les **WebTools** et **Téléchargements**, voir « **WebTools** », à la page 78.



COMMAND WORKSTATION, WINDOWS EDITION

La Command WorkStation, Windows Edition, permet aux opérateurs du Fiery EX8000AP (ou aux utilisateurs disposant des droits d'accès Opérateur ou Administrateur) de surveiller et de gérer le flux des travaux d'impression sur le Fiery EX8000AP. La Command WorkStation, Windows Edition, permet d'effectuer les opérations suivantes :

- Afficher le statut d'impression des tâches du Fiery EX8000AP
- Mettre en attente, traiter et imprimer les tâches d'impression
- Modifier les paramètres définis par l'utilisateur pour les options d'impression
- Prévisualiser le contenu des pages d'une tâche
- Réorganiser les pages d'une tâche et combiner des pages de différentes tâches
- Créer et utiliser des fichiers de maquettes FreeForm pour l'impression de données variables
- Archiver des fichiers de tâches
- Afficher les journaux des tâches pour les activités d'impression récentes

Installation de la Command WorkStation, Windows Edition

Installez l'utilitaire Command WorkStation Windows Edition, sur un ordinateur Microsoft Windows disposant d'une connexion réseau au Fiery EX8000AP. Pour consulter la liste complète du matériel et des logiciels nécessaires, voir *Bienvenue*.

Le programme d'installation de l'utilitaire Command WorkStation, Windows Edition, est inclus dans le DVD Logiciels Utilisateur. Outre le logiciel Command WorkStation, les fichiers Java nécessaires à la configuration à partir de la Command WorkStation sont installés. Pour plus d'informations sur la configuration du serveur, voir *Configuration et installation*.



Avant d'installer l'utilitaire, consultez les instructions de la section « Préparation de l'installation sur un ordinateur Windows », à la page 10.

Pour installer la Command WorkStation, voir « Installation des logiciels utilisateur sur les ordinateurs Windows », à la page 13.

Configuration de la connexion au Fiery EX8000AP

Lors de la première utilisation de la Command WorkStation, il vous est demandé de configurer la connexion avec le Fiery EX8000AP.

Vous pouvez également modifier la configuration chaque fois qu'une information change au niveau du serveur Fiery EX8000AP ou du réseau (nom du serveur ou adresse IP, par exemple). Si vous devez modifier les informations de configuration du Fiery EX8000AP, faites-le avant de reconfigurer la connexion. Pour plus d'informations sur la reconfiguration de la connexion, voir « [Pour modifier la configuration de la Command WorkStation, Windows Edition](#) », à la page 21.

AVANT DE COMMENCER

- **Imprimez la page de configuration du Fiery EX8000AP.**

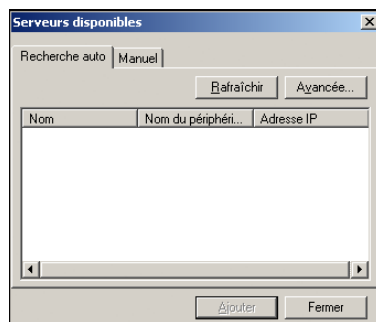
Pour plus d'informations sur l'impression d'une page de configuration, voir *Configuration et installation*.

Cette page contient des informations dont vous avez besoin pour configurer la connexion (par exemple, l'adresse IP du Fiery EX8000AP). Pour les installations TCP/IP, vous pouvez utiliser le nom DNS au lieu de l'adresse IP. Vérifiez que le Fiery EX8000AP est déjà enregistré dans un serveur de noms de domaines (DNS) sur votre réseau. Pour plus d'informations, contactez votre administrateur réseau.

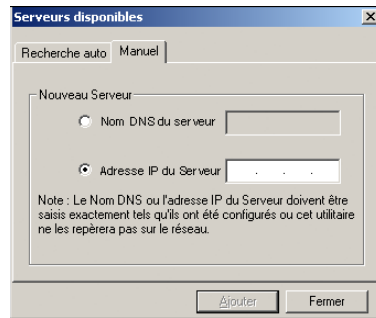
POUR CONFIGURER LA CONNEXION DE LA COMMAND WORKSTATION, WINDOWS EDITION

- 1 **Choisissez Démarrer > Programmes > Fiery > Command WorkStation pour lancer l'utilitaire.**

La boîte de dialogue Serveurs disponibles qui s'ouvre contient tous les serveurs trouvés sur le sous-réseau local.



- 2 Si aucun serveur Fiery EX8000AP n'a été trouvé, cliquez sur l'onglet Manuel pour lancer une recherche en fonction du nom DNS ou de l'adresse IP. Entrez le nom DNS ou l'adresse IP puis cliquez sur Ajouter pour ajouter le serveur à la liste Serveurs disponibles.

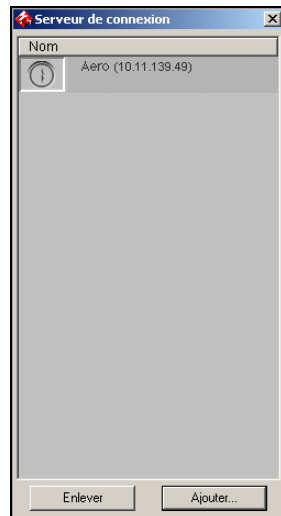


Si la recherche manuelle ne trouve aucun serveur Fiery EX8000AP, cliquez sur l'onglet Recherche auto, puis sur Avancée pour lancer une recherche en fonction d'une plage d'adresses IP ou de l'adresse IP et du masque de sous-réseau.

Tous les serveurs disponibles apparaissent dans la liste des Serveurs disponibles.

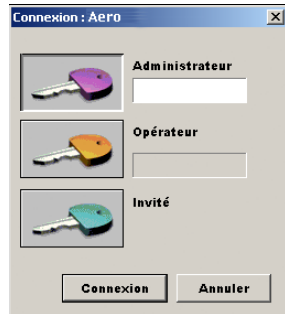
- 3 Sélectionnez le serveur Fiery EX8000AP à utiliser et cliquez sur Ajouter.

Le Fiery EX8000AP sélectionné est ajouté dans la boîte de dialogue Serveur de connexion.



4 Cliquez sur le bouton à gauche du nom du serveur.

La boîte de dialogue de connexion s'affiche.



5 Cliquez sur la clé située à gauche de Administrateur, Opérateur ou Invité et saisissez le mot de passe approprié, si nécessaire.

6 Cliquez sur Connexion.

Pour plus d'informations sur la définition des mots de passe et sur le mot de passe Administrateur par défaut du Fiery EX8000AP, voir [Configuration et installation](#).

La Command WorkStation est maintenant connectée au Fiery EX8000AP.

POUR MODIFIER LA CONFIGURATION DE LA COMMAND WORKSTATION, WINDOWS EDITION

1 Lancez la Command WorkStation.

La boîte de dialogue de connexion s'affiche.

2 Sélectionnez le serveur Fiery EX8000AP dont vous souhaitez modifier la configuration, puis cliquez sur Supprimer.

3 Répétez les étapes décrites à la section « [Pour configurer la connexion de la Command WorkStation, Windows Edition](#) », à la page 19.

Utilisation de la Command WorkStation, Windows Edition

Après avoir installé et configuré la Command WorkStation, vous pouvez l'utiliser pour contrôler et gérer les tâches du Fiery EX8000AP.



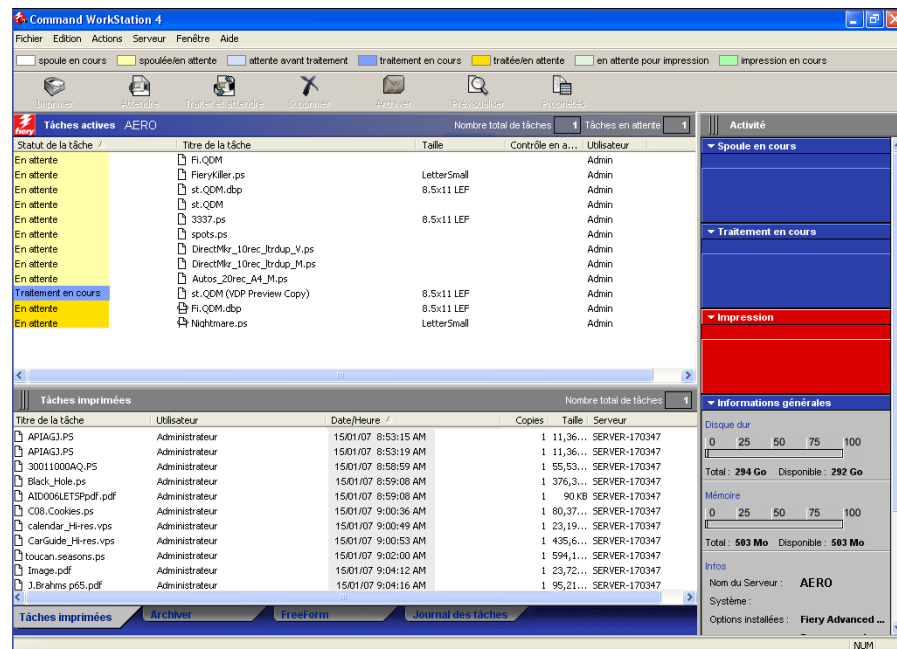
Pour plus d'informations sur l'utilisation des fonctions standard de la Command WorkStation, consultez son aide. Les fonctions complémentaires sont décrites à partir de la page 23. Les fonctions du Kit d'impression de production en option sont décrites dans *Kit d'impression de production*.

POUR ACCÉDER À L'AIDE DE LA COMMAND WORKSTATION

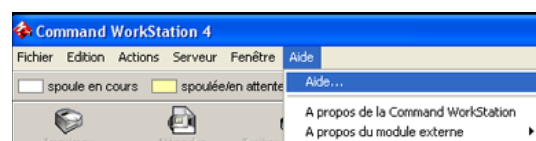
1 Démarrez la Command WorkStation.

Sélectionnez le Fiery EX8000AP dans la boîte de dialogue Liste des serveurs, puis connectez-vous au serveur.

Pour plus d'informations sur la définition des mots de passe et sur le mot de passe Administrateur par défaut du Fiery EX8000AP, voir *Configuration et installation*.



2 Choisissez Aide dans le menu d'aide.



Fonctions complémentaires

Les sections suivantes expliquent comment utiliser les fonctions complémentaires de la Command WorkStation non décrites dans son aide.

Authentification utilisateur

Si l'authentification utilisateur a été activée dans la configuration du Fiery EX8000AP, les utilisateurs peuvent avoir à saisir un nom d'utilisateur et un mot de passe dans le pilote d'imprimante afin de pouvoir envoyer une tâche vers le Fiery EX8000AP. La gestion des tâches sur la Command WorkStation est fonction du type de connexion au Fiery EX8000AP, en tant qu'Administrateur, Opérateur ou Invité.

Pour plus d'informations sur la configuration des Utilisateurs et groupes et l'activation de l'authentification utilisateur au niveau du WebTool Configure, voir [Configuration et installation](#). Pour plus d'informations sur l'authentification utilisateur au niveau du pilote d'imprimante, voir [Options d'impression](#).

Alignement des bacs

La fonction Aligner bacs papier permet d'ajuster la position du texte et des images sur la page afin d'obtenir un alignement correct sur la feuille de papier. Les deux faces d'une feuille recto verso présentent ainsi le même alignement.



Pour aligner les bacs, vous devez effectuer les opérations suivantes :

- Connectez-vous au Fiery EX8000AP en tant qu'administrateur et activez l'alignement du bac dans la configuration du Fiery EX8000AP.
- Activez Alignement du bac dans la fenêtre Support du pilote d'imprimante Fiery EX8000AP.
- Sélectionnez le bac approprié avant d'imprimer.



REMARQUE : Pour que l'alignement du bac fonctionne, sélectionnez le bac que vous avez aligné à l'aide de la section Support avant d'imprimer. Si vous imprimez ensuite une tâche avec la sélection automatique du bac, l'alignement du bac ne fonctionnera pas.

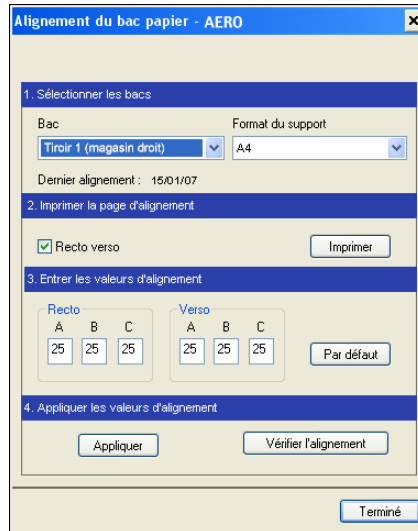
POUR ALIGNER LES PAGES EN VUE DE L'IMPRESSION

- 1 Dans la fenêtre Tâches actives, sélectionnez le Fiery EX8000AP connecté pour lequel vous souhaitez aligner le bac.

Si la fenêtre Tâches actives est masquée, vous pouvez l'afficher en sélectionnant Tâches actives dans le menu Fenêtre.

2 Sélectionnez Aligner bacs papier dans le menu Serveur.

Une boîte de dialogue comprenant les options d'alignement du bac apparaît.



3 Dans le menu Bac, sélectionnez le bac que vous souhaitez aligner.

4 Dans le menu Format du support, sélectionnez le format qui est chargé dans le bac spécifié.

REMARQUE : L'alignement du bac papier concerne la combinaison de bac et de format papier que vous avez spécifiée. Si vous alignez un bac sur le format A4 et que vous y chargez du papier A3, l'alignement sera incorrect. Vous devez spécifier un nouvel alignement pour chaque combinaison de bac et de format papier.

5 Dans la zone Imprimer la page d'alignement, activez l'option Recto verso pour imprimer une page recto verso ou désactivez-la pour imprimer une page recto.

6 Cliquez sur Imprimer.

7 Une fois cette page imprimée, suivez les instructions qu'elle contient.

Pliez la page exactement en deux dans le sens horizontal, dépliez-la et pliez-la en deux dans le sens vertical. Lorsque vous dépliez la page, vous pouvez voir que les lignes de pli coupent trois règles graduées situées sur trois des côtés de la page. Notez chaque valeur correspondant à l'intersection de ces lignes avec les règles graduées.

- 8 Dans la zone **Entrer les valeurs d'alignement**, entrez les valeurs apparaissant à l'intersection des lignes de pli avec chacune des règles graduées désignées par les lettres A, B et C pour la face 1. Si vous alignez une page recto verso, entrez également ces trois valeurs pour la face 2.

REMARQUE : Si vous entrez des valeurs différentes pour A et C, l'image pivotera, ce qui se traduira par des zones irrégulières sur la sortie imprimée. Si cela se produit, entrez des valeurs identiques pour A et C.

- 9 Après avoir saisi les valeurs d'alignement, cliquez sur **Appliquer**, puis sur **Vérifier l'alignement pour imprimer la nouvelle page**.
- 10 Pour supprimer les alignements, sélectionnez un bac et cliquez sur le bouton **Par défaut** dans la zone **Entrer les valeurs d'alignement**.
- 11 Cliquez sur **Terminé**.

Supports mixtes

La fonction Supports mixtes permet de définir les divisions en chapitres d'une tâche, l'impression d'une série de pages sur différents types de supports ainsi que l'insertion de pages vierges.



Les instructions et restrictions suivantes s'appliquent aux définitions de supports mixtes :

- La boîte de dialogue Supports mixtes vous empêche de définir des paramètres susceptibles d'être incompatibles avec tout paramètre de support, de format de page ou de finition spécifié pour la tâche dans la boîte de dialogue Propriétés de la tâche ou avec le pilote d'imprimante.
- Si deux ou plusieurs paramètres de supports mixtes sont incompatibles entre eux, ils apparaissent en rouge dans la boîte de dialogue Supports mixtes et vous êtes invité à les modifier.
- Si vous définissez des options d'impression dans la boîte de dialogue Propriétés de la tâche ou le pilote d'imprimante après avoir défini les supports mixtes, certaines options d'impression risquent d'être incompatibles avec les paramètres de supports mixtes spécifiques d'une page. Pour résoudre le conflit, sélectionnez d'autres options d'impression ou supprimez certains paramètres de supports mixtes.
- Les options de support mixte affectent l'utilisation des profils de sortie couleur si l'option « Utiliser profil du support » est sélectionnée dans ColorWise Pro Tools. Pour plus d'informations, voir *Impression couleur*.
- Si des compteurs sont configurés pour la presse numérique, les supports vierges insérés entre les pages sont comptés comme pages imprimées.

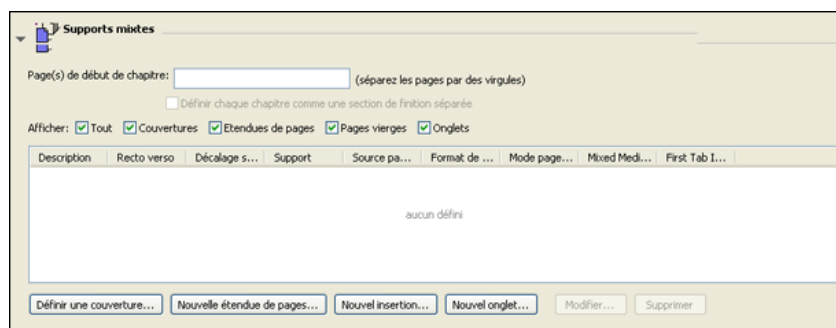


L'aide de la Command WorkStation fournit des instructions élémentaires sur l'accès et l'utilisation de la fonction Supports mixtes. Les fonctions spécifiques du Fiery EX8000AP sont décrites à la section suivante.

POUR DÉFINIR DES PARAMÈTRES DE SUPPORTS MIXTES

- 1 **Sélectionnez une tâche spoulée/en attente, ou cliquez dessus avec le bouton droit de la souris, dans la fenêtre Tâches actives et choisissez Propriétés dans le menu Actions, ou bien double-cliquez sur une tâche.**
- 2 **Cliquez sur l'icône Support et faites défiler pour accéder à Supports mixtes.**

La boîte de dialogue Supports mixtes affiche la liste des paramètres de support précédemment définis et comporte des boutons qui vous permettent de définir, de modifier ou de supprimer des paramètres.



- 3 **Dans la zone Page(s) de début de chapitre, saisissez les numéros de page à partir desquels vous voulez commencer les chapitres.**

Saisissez des valeurs séparées par des virgules pour les numéros de page (par exemple : 4,9,17) pour indiquer le début de chaque nouveau chapitre. Cette fonction oblige chaque début de chapitre à commencer sur une page de droite, en la faisant précéder d'une page vierge, si nécessaire.

REMARQUE : Il n'est pas nécessaire de saisir le numéro de la première page. La numérotation des pages correspond à celle du document original. Si vous utilisez la fonction Page(s) de début de chapitre, tous les supports indiqués dans le menu Papier par chapitre doivent partager les mêmes dimensions (par exemple, ils doivent tous être au format Lettre US, Tabloïd ou A4).

- 4 **Pour appliquer les options de finition (agrafage ou tri, par exemple) à chaque chapitre créé à l'aide de la fonction Page(s) de début de chapitre, sélectionnez l'option « Définir chaque chapitre comme une section de finition séparée ».**

REMARQUE : L'option Définir chaque chapitre comme une section de finition séparée permet de définir des styles de finition pour des sections lorsqu'un même style de finition est appliqué à tout un jeu. Par exemple, si vous sélectionnez l'option d'agrafage pour un document de dix pages, en indiquant les pages 3 et 6 comme débuts de chapitre, les pages seront groupées et agrafées comme suit : 1–2, 3–5 et 6–10. Vous pouvez utiliser les sous-chapitres pour spécifier les options de pliage central multiple ou de pliage et agrafage.

REMARQUE : Les options de finition ne peuvent pas toutes s'appliquer aux chapitres contenant des formats mixtes de support (par exemple aux formats Lettre US et A4).

- 5 Pour définir les propriétés des couvertures de dessus et de dessous, cliquez sur Définir une couverture.**

Pour plus d'informations, voir « Pour définir des paramètres de support de couverture », à la page 29.

- 6 Pour définir les propriétés d'une page ou d'une suite de pages, cliquez sur Nouvelle étendue de pages.**

Pour plus d'informations, voir « Pour définir un support pour des pages spécifiques », à la page 30.

- 7 Pour insérer des pages blanches, cliquez sur Nouvelle insertion.**

Pour plus d'informations, voir « Pour insérer des pages vierges », à la page 31.

- 8 Pour insérer un support à onglets, cliquez sur Nouvel onglet.**

La boîte de dialogue Insertion d'onglets apparaît. Pour plus d'informations sur la définition des pages à onglet, voir page 32.

REMARQUE : La fonction d'insertion d'onglets n'est pas disponible pour les tâches imposées.

- 9 Pour modifier ou supprimer une définition en cours, sélectionnez-la dans la liste des définitions de supports mixtes, puis cliquez sur Modifier ou Supprimer.**

Si vous cliquez sur Modifier, entrez les nouveaux paramètres de la définition et cliquez sur Modifier.

- 10 Lorsque vous avez terminé, cliquez sur OK pour fermer la boîte de dialogue Supports mixtes et la fenêtre des propriétés de la tâche.**

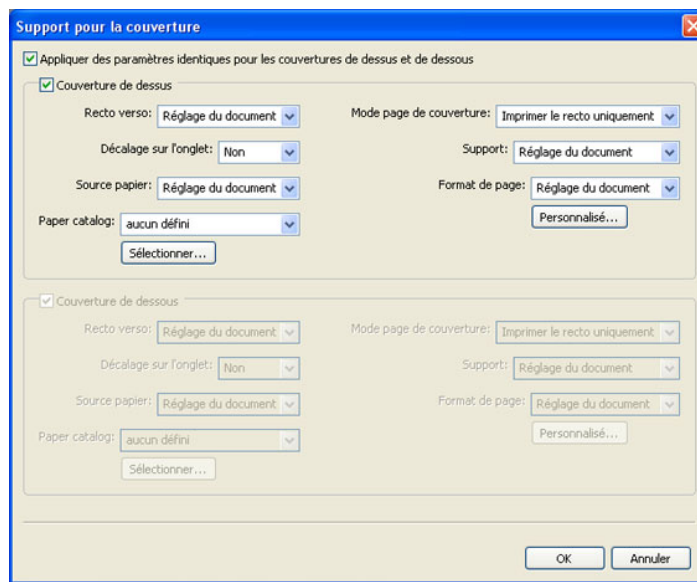
Les paramètres de supports mixtes sont appliqués à la tâche.

REMARQUE : Vous pouvez enregistrer jusqu'à 100 paramètres différents dans la liste de sélection de la boîte de dialogue Support mixte.

POUR DÉFINIR DES PARAMÈTRES DE SUPPORT DE COUVERTURE

- 1 Dans la boîte de dialogue Supports mixtes, cliquez sur Définir une couverture.

La boîte de dialogue Support pour la couverture s'affiche.



- 2 Pour définir des couvertures de dessus et de dessous identiques, sélectionnez l'option « Appliquer des paramètres identiques pour les couvertures de dessus et de dessous ». Pour définir des paramètres différents pour les couvertures de dessus et de dessous, sélectionnez l'option Couverture de dessus ou Couverture de dessous.
- 3 Paramétrez le décalage de l'onglet comme vous le souhaitez.
- 4 Spécifiez les paramètres restants en fonction de vos besoins.
- 5 Sélectionnez le support souhaité dans le menu Paper catalog.
- 6 Vous pouvez également cliquer sur le bouton Détails ou Sélectionner pour ouvrir la fenêtre Paper Catalog, y sélectionner le support souhaité et cliquer sur OK.
Pour plus d'informations sur Paper Catalog, voir « Paper Catalog », à la page 45.
- 7 Cliquez sur OK pour revenir à la boîte de dialogue Supports mixtes.

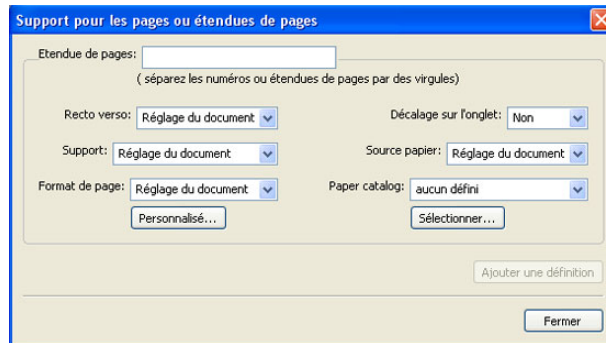


Les paramètres de support de couverture sont prioritaires sur les paramètres définis dans la boîte de dialogue Support pour les pages ou étendues de pages.

POUR DÉFINIR UN SUPPORT POUR DES PAGES SPÉCIFIQUES

- 1 Dans la section Supports mixtes, cliquez sur Nouvelle étendue de pages.

La boîte de dialogue Support pour les pages ou étendues de pages apparaît.

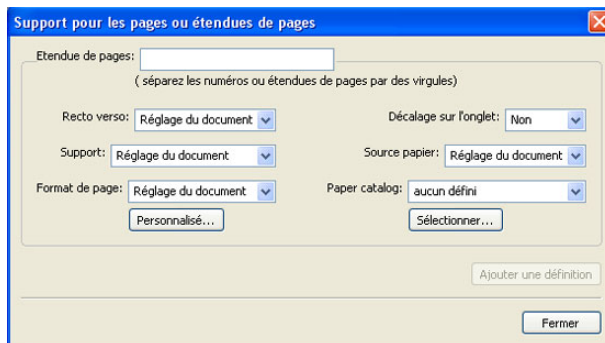


- 2 Saisissez les numéros de page et les suites de pages en les séparant par une virgule (par exemple : 3,9–14,18).
 - 3 Spécifiez les paramètres restants en fonction de vos besoins.
Si vous attribuez un nouveau type de support au verso d'une feuille recto verso, une page vierge est insérée pour forcer l'impression du contenu attribué à la page sur le recto de la feuille suivante.
 - 4 Sélectionnez le support souhaité dans le menu Paper catalog.
 - 5 Vous pouvez également cliquer sur le bouton Détails ou Sélectionner pour ouvrir la fenêtre Paper Catalog, y sélectionner le support souhaité et cliquer sur OK.
- Pour plus d'informations sur Paper Catalog, voir « Paper Catalog », à la page 45.
- 6 Cliquez sur Ajouter une définition après chaque paramètre de support que vous définissez.
 - 7 Cliquez sur Fermer pour revenir à la boîte de dialogue Supports mixtes.

POUR INSÉRER DES PAGES VIERGES

- 1 Dans la section **Supports mixtes**, cliquez sur **Nouvelle insertion**.

La boîte de dialogue **Insérer une page vierge** apparaît.



- 2 Indiquez si vous voulez insérer la page vierge avant ou après la page cible. Définissez la page cible en tant que première ou dernière page du document ou indiquez son numéro.
- 3 Spécifiez les paramètres restants en fonction de vos besoins.
- 4 Sélectionnez le support souhaité dans le menu **Paper catalog**.
- 5 Vous pouvez également cliquer sur le bouton **Détails** ou **Sélectionner** pour ouvrir la fenêtre **Paper Catalog**, y sélectionner le support souhaité et cliquer sur **OK**.
Pour plus d'informations sur **Paper Catalog**, voir « [Paper Catalog](#) », à la page 45.
- 6 Cliquez sur **Insérer** après chaque page blanche que vous définissez.
- 7 Cliquez sur **Fermer** pour revenir à la boîte de dialogue **Supports mixtes**.

Insertion d'onglets

La fonction d'insertion d'onglets permet d'insérer automatiquement des pages à onglet dans une tâche. Cette fonction s'adapte aux divers formats et types du support à onglets. Pour chaque tâche, les utilisateurs peuvent saisir le texte des onglets et modifier les attributs de texte.

La fonction Insertion d'onglets disponible dans la boîte de dialogue Supports mixtes fait partie du Kit d'impression de production. Pour plus d'informations, voir « [Insertion d'onglets](#) », à la page 52.

Affectation des bacs/papier

La fonction Affectation des bacs/papier de la Command WorkStation permet d'associer une entrée du catalogue papier à un bac du moteur d'impression. Cette fonction permet au moteur d'impression de prélever automatiquement le support affecté à une entrée du catalogue papier lorsque cette dernière est utilisée pour une tâche.

Affectation d'un support à un bac

Lorsque vous chargez du papier sur votre moteur d'impression, utilisez la fonction Affectation des bacs/papier pour définir les différents supports associés aux bacs.

Paper Catalog filtre les entrées apparaissant pour chaque bac selon les attributs de papier indiqués par le serveur d'impression.

POUR AFFECTER UN SUPPORT À UN BAC

- 1 Dans la fenêtre principale de la Command WorkStation, choisissez Serveur > Affectation des bacs/papier.**

Si vous êtes connecté en tant qu'administrateur, vous pouvez également choisir Serveur > Paper Catalog > Outils > Affectation des bacs/papier.

L'ensemble des bacs installés sont présentés dans la fenêtre principale d'affectation des bacs et papier.

- 2 Placez le curseur sur un bac pour afficher les informations d'affectation des bacs. Les bacs non affectés sont indiqués comme tels. Les bacs affectés affichent des informations sur l'entrée de catalogue concernée.**

- 3 Cliquez sur un bac dans la liste de gauche.**

Toutes les entrées disponibles pour ce bac sont répertoriées. Si le bac n'identifie aucune entrée du catalogue papier, le catalogue entier s'affiche.

- 4 Sélectionnez une entrée du catalogue papier.**

- 5 Cliquez sur OK.**

Contrôle du statut du support pour un bac

Si votre moteur d'impression permet le contrôle du niveau des supports par bac, vous pouvez effectuer ce contrôle de statut à partir de la fenêtre d'affectation des bacs et papier.

POUR CONTRÔLER LE STATUT DU SUPPORT POUR UN BAC

- 1 Dans la fenêtre principale de la Command WorkStation, choisissez Serveur > Affectation des bacs/papier.**

Chaque bac présente un indice de remplissage pour le support chargé.

- 2 Cliquez sur Annuler pour fermer la fenêtre sans appliquer les modifications d'affectation des bacs et papier.**

Dépannage : Impression d'une tâche sur un support incorrect

Assurez-vous que l'affectation de bac pour l'entrée du catalogue papier désirée est correcte.

Si pour un bac donné, l'entrée du catalogue papier n'est pas mise à jour lorsqu'un nouveau support est chargé, la tâche s'imprime sur le support chargé.

Assurez-vous que l'entrée du catalogue papier nécessaire à votre tâche n'a pas été supprimée.

Imprimantes virtuelles

Les imprimantes virtuelles permettent d'imprimer sur le Fiery EX8000AP en utilisant des paramètres prédéfinis pour configurer la tâche. L'administrateur du Fiery EX8000AP peut créer des imprimantes virtuelles et les publier pour que les utilisateurs puissent y accéder via le réseau. Les services SMB, LPR et FTP sont pris en charge.

REMARQUE : Par défaut, trois imprimantes virtuelles sont déjà définies : pour les queues d'impression et d'attente et la connexion Direct. Il est impossible de les modifier.

L'administrateur définit les paramètres de tâche pour l'imprimante virtuelle. Il peut également lui appliquer un modèle d'imposition. Les paramètres d'imposition remplacent alors ceux des propriétés de la tâche.

L'administrateur du Fiery EX8000AP peut non seulement visualiser les imprimantes virtuelles et les queues publiées disponibles, mais aussi publier, supprimer, dupliquer ou modifier une imprimante virtuelle.

Pour configurer les imprimantes virtuelles, vous devez vous connecter comme Administrateur.

POUR CONFIGURER UNE IMPRIMANTE VIRTUELLE

- 1 **Au niveau de la Command WorkStation, choisissez Imprimantes virtuelles dans le menu Serveur.**
- 2 **Cliquez sur Nouveau.**
- 3 **Spécifiez les informations suivantes :**
 - **Nom de l'imprimante virtuelle :** Pour saisir le nom (en caractères alphanumériques).
 - **Commentaires :** Pour définir l'imprimante virtuelle et ajouter tout commentaire qui pourrait aider l'utilisateur (par exemple, « brochure de la société en recto verso »).
 - **Impression :** Pour sélectionner l'une des actions standard du Fiery EX8000AP, disponibles sur la Command WorkStation (Attendre, Traiter et attendre, Imprimer et Imprimer et attendre).
 - **Utiliser des propriétés de tâche personnalisées :** Pour accéder à la fenêtre des propriétés des tâches et les paramétrer.
 - **Appliquer des paramètres d'imposition :** Pour accéder aux paramètres d'imposition et les définir.
- 4 **Cliquez sur OK.**

POUR GÉRER UNE IMPRIMANTE VIRTUELLE

- 1 Choisissez **Serveur > Imprimantes virtuelles**.
- 2 Sélectionnez une imprimante virtuelle dans la liste, puis cliquez sur **Modifier, Dupliquer ou Supprimer**.

REMARQUE : Une fois l'imprimante virtuelle créée, il est impossible de modifier son nom, contrairement aux paramètres d'impression.

Impression sur une imprimante virtuelle via SMB

Les imprimantes virtuelles sont publiées sur le réseau. Pour imprimer via SMB sur une imprimante virtuelle publiée à partir d'un poste client, procédez de la manière suivante :

POUR IMPRIMER SUR UNE IMPRIMANTE VIRTUELLE VIA SMB

- 1 Avec le bouton droit de la souris, cliquez sur **Voisinage réseau** ou **Favoris réseau** et utilisez la fonction permettant de rechercher un ordinateur.
- 2 Saisissez le nom du **Fiery EX8000AP**, puis cliquez sur **Rechercher maintenant**.

Si vous ne parvenez pas à localiser le **Fiery EX8000AP**, adressez-vous à votre administrateur réseau.

- 3 Double-cliquez sur le nom du **Fiery EX8000AP** pour afficher les imprimantes virtuelles publiées.
- 4 Double-cliquez sur l'imprimante virtuelle à laquelle vous souhaitez vous connecter.

Vous devez installer le pilote d'imprimante depuis le DVD **Logiciels Utilisateur**, selon les instructions données dans *Impression sous Windows*.

L'imprimante virtuelle s'affiche dans la fenêtre **Paramètres > Imprimantes et télécopieurs**.

Impression sur une imprimante virtuelle via LPR sous Windows

Pour imprimer sur une imprimante virtuelle à partir d'un poste client via une connexion LPR, sous Windows, vous devez configurer un port TCP/IP standard pour l'impression LPR, puis installer les pilotes d'imprimante du **Fiery EX8000AP**. Lorsque vous configurez le port, choisissez LPR pour le protocole, puis saisissez le nom de l'imprimante virtuelle pour le nom de queue.

Pour plus d'informations, voir *Impression sous Windows*.

Impression sur une imprimante virtuelle via LPR sous Mac OS

Pour imprimer sur une imprimante virtuelle à partir d'un poste client via une connexion LPR, sous Mac OS, suivez les instructions de configuration du **Fiery EX8000AP** pour Mac OS X avec l'impression IP. Saisissez le nom de l'imprimante virtuelle pour le nom de queue.

Pour plus d'informations, voir *Impression sous Mac OS*.

Impression sur une imprimante virtuelle via FTP

Si les services FTP ont été activés par l'administrateur, le Fiery EX8000AP peut fonctionner comme serveur FTP. Pour plus d'informations sur la configuration, voir *Configuration et installation*.

Pour imprimer sur une imprimante virtuelle via FTP, utilisez votre logiciel client FTP et connectez-vous au Fiery EX8000AP comme à n'importe quel serveur FTP. Demandez à votre administrateur réseau les informations suivantes :

- Adresse IP ou nom DNS du Fiery EX8000AP
- Nom et le mot de passe utilisateur, si nécessaire
- Nom de l'imprimante virtuelle

Pour plus d'informations sur l'impression FTP, voir *Impression sous Windows* et *Impression sous Mac OS*.

Epreuveage écran



L'épreuveage écran vous permet de consulter, sur un moniteur, des prévisualisations couleur précises de vos tâches d'impression.

Pour plus d'informations sur l'épreuveage écran, voir *Graphic Arts Package*.

ImageViewer



Si le Graphic Arts Package, Premium Edition, est installé et activé sur le Fiery EX8000AP, vous pouvez utiliser ImageViewer pour prévisualiser et modifier les tâches. Pour plus d'informations sur l'utilisation d'ImageViewer, voir *Graphic Arts Package*.

REMARQUE : Si l'outil ImageViewer est disponible, il remplace la fenêtre de prévisualisation plein écran décrite dans l'aide de la Command WorkStation.

Dépannage



Pour résoudre les problèmes élémentaires liés au logiciel et à la connexion de la Command WorkStation, consultez les sections suivantes. Pour obtenir des informations complémentaires sur la résolution des problèmes, voir l'aide de la Command WorkStation.

Impossible de connecter la Command WorkStation au Fiery EX8000AP

Si vous ne pouvez pas vous connecter au Fiery EX8000AP ou s'il est introuvable à partir de votre ordinateur, contactez votre administrateur réseau. Ce dernier a peut-être besoin de rétablir vos connexions réseau et de vérifier les paramètres des serveurs vers lesquels vous imprimez. Si des paramètres ont été modifiés, il peut être nécessaire de reconfigurer le Fiery EX8000AP (voir *Configuration et installation*).

Si vous pouvez vous connecter au Fiery EX8000AP à partir d'un autre utilitaire, vous devez peut-être reconfigurer la connexion de la Command WorkStation au Fiery EX8000AP (voir [page 19](#)).

Si vous avez configuré le Fiery EX8000AP ainsi que les ordinateurs clients et les serveurs réseau conformément aux instructions du manuel *Configuration et installation*, imprimez une page de test. Si vous pouvez imprimer la page de test mais que vous n'arrivez toujours pas à imprimer un document à partir d'un ordinateur distant, contactez l'administrateur réseau afin qu'il vérifie la connexion réseau.

Si vous ne pouvez ni vous connecter ni imprimer une page de test, consultez la presse numérique pour obtenir des informations sur la nature de l'erreur.

La Command WorkStation ne répond pas

Si la Command WorkStation ne répond pas, exécutez les instructions de dépannage suivantes.

SI LES FENÊTRES DE LA COMMAND WORKSTATION NE S'ACTUALISENT PAS

- 1 **Déconnectez-vous et quittez la Command WorkStation.**
- 2 **Redémarrez la Command WorkStation ou l'ordinateur.**

Si les fenêtres de la Command WorkStation ne s'actualisent pas ou si aucune tâche ne s'affiche et que la souris ne répond pas (vous ne pouvez ni sélectionner une tâche ou une fenêtre, ni utiliser le bouton droit de la souris, ni choisir une option de menu), le Fiery EX8000AP est hors ligne ou la communication réseau ne fonctionne pas.

POUR IMPOSER UNE SORTIE D'APPLICATION À PARTIR DE LA COMMAND WORKSTATION

- 1 **Appuyez sur les touches Ctrl+Alt+Suppr et utilisez le gestionnaire de programmes pour fermer la Command WorkStation.**
- 2 **A partir du Fiery EX8000AP, déconnectez et reconnectez le câble réseau, puis essayez d'imprimer une page de test ou de configuration.**
- 3 **Si la page ne s'imprime pas, redémarrez le Fiery EX8000AP.**

IMPOSE

L'utilitaire Impose est accessible à partir de la Command WorkStation, Windows Edition. Il permet d'effectuer les opérations suivantes :

- Appliquer des agencements d'imposition aux tâches afin de personnaliser l'impression, la reliure et la découpe
- Appliquer des impositions aux tâches de données variables
- Enregistrer la tâche imposée au format PDF

Installation et activation d'Impose

Les sections suivantes expliquent comment installer et activer l'utilitaire Impose.

Installation d'Impose

Le logiciel Impose est automatiquement installé lorsque vous installez la Command WorkStation, Windows Edition, à partir du DVD Logiciels Utilisateur.



N'essayez pas d'installer Impose à partir du DVD Logiciels Utilisateur en lançant Setup.exe à partir du dossier Impose, car il est automatiquement installé lors de l'installation de la Command WorkStation. Vous risquez d'obtenir des résultats imprévisibles si vous installez Impose séparément de la Command WorkStation.

Pour activer l'utilitaire Impose sur un poste client, vous devez :

- installer Adobe Acrobat et le module externe Enfocus PitStop ;

REMARQUE : Le ou les CD Adobe Acrobat/Enfocus PitStop sont fournis avec le kit de documentation Impose.

- installer la clé de protection électronique (dongle) du logiciel Impose sur le port approprié du poste client.



Si un dongle est déjà installé sur le poste de travail, cela signifie que l'utilitaire Impose a déjà été activé et qu'il est prêt à fonctionner. Si le dongle n'est pas installé, voir la documentation fournie avec le kit du logiciel Impose. Sans dongle, Impose fonctionne en mode démonstration. Le mode démonstration vous permet d'imposer des documents et de les enregistrer mais la mention « Démonstration » figure en filigrane sur les impressions.

REMARQUE : La clé de protection électronique (dongle) est de type port parallèle ou port USB. Pour plus d'informations, voir la documentation fournie avec le kit du logiciel Impose.

Installation d'Adobe Acrobat et d'Enfocus PitStop

Pour utiliser Impose, vous devez installer Acrobat et PitStop (module externe permettant d'utiliser Acrobat avec Impose) à partir des programmes d'installation d'Adobe Acrobat et Enfocus PitStop fournis avec le kit du logiciel Impose. Impose s'installe lors de l'installation de la Command WorkStation. Vous y accédez à partir de la Command WorkStation.

REMARQUE : Si vous installez Acrobat après la Command WorkStation, vous devrez peut-être redémarrer la Command WorkStation pour utiliser Impose.

Pour plus d'informations sur Acrobat, consultez le fichier ReadMe inclus dans le dossier Acrobat du ou des CD Adobe Acrobat/Enfocus PitStop.



Il est recommandé d'installer la version d'Acrobat fournie avec le kit et de supprimer toutes les autres versions installées sur votre ordinateur.

POUR INSTALLER ADOBE ACROBAT 7.0 ET PITSTOP 6.5.2

1 Désinstallez toutes les versions d'Acrobat actuellement installées sur l'ordinateur.

- Fermez toutes les applications.
- Suivez les instructions Windows pour la suppression des programmes.

Assurez-vous de supprimer non seulement le dossier principal de l'application mais également le dossier Acrobat associé, situé par défaut dans C:\Program Files\Common Files\Adobe. (La lettre correspondant au disque dur varie en fonction de l'ordinateur.)

2 Redémarrez l'ordinateur une fois la désinstallation des versions précédentes d'Acrobat terminée.

3 Fermez toutes les applications en cours sur votre ordinateur.

4 Insérez le CD Adobe Acrobat/Enfocus PitStop dans le lecteur de CD-ROM ou de DVD.

5 Si le programme d'installation ne se lance pas automatiquement, localisez le lecteur de CD-ROM ou de DVD et faites un double-clic sur l'icône Setup.exe.

REMARQUE : Utilisez uniquement Setup.exe à la racine du CD. Ne l'utilisez pas à partir d'un autre dossier du CD. Si vous utilisez le fichier Setup.exe à partir de l'un de ces dossiers, l'installation risquerait d'être incomplète et cela pourrait provoquer des problèmes système.

6 Dans le message vous invitant à fermer toutes les applications, cliquez sur Oui.

7 Assurez-vous que « Adobe Acrobat » et « PitStop » sont bien sélectionnés dans l'écran suivant, puis cliquez sur Suivant.

Patientez pendant la copie des fichiers des logiciels sur l'ordinateur (des barres de progression s'affichent).

- 8 Lorsque le message indiquant que l'installation a réussi s'affiche, sélectionnez OK.
- 9 Cliquez sur Terminer dans l'écran suivant.

Si la dernière version de la Command WorkStation est déjà installée sur le poste de travail, Impose est disponible avec toutes ses fonctionnalités. Si la Command WorkStation n'est pas installée, faites-le en suivant la procédure décrite à la [page 18](#).

Utilisation d'Impose



Des instructions complètes sur l'utilisation d'Impose sont fournies dans l'aide de la Command WorkStation, Windows Edition.

POUR ACCÉDER À L'AIDE D'IMPOSE

- 1 Démarrez la Command WorkStation, Windows Edition.
- 2 Choisissez Aide dans le menu d'aide.
- 3 Utilisez les volets Table des matières, Index ou Recherche pour parcourir les rubriques d'aide d'Impose.

KIT D'IMPRESSION DE PRODUCTION

Le Kit d'impression de production (Production Printing Package) permet aux opérateurs du Fiery EX8000AP (ou aux utilisateurs disposant des droits d'accès Opérateur ou Administrateur) de surveiller et de gérer le flux des travaux d'impression sur le Fiery EX8000AP à travers diverses fonctions supplémentaires. Ces dernières sont accessibles depuis la Command WorkStation, Windows Edition. Les fonctions de programmation de l'impression et de contrôle en amont (Preflight) sont également disponibles à partir de la Command WorkStation, Macintosh Edition. Les fonctions supplémentaires sont répertoriées ci-dessous :

- Compose
- Paper Catalog
- Preflight (également disponible avec la Command WorkStation, Macintosh Edition)
- Réorganiser les tâches
- Suspension en cas d'incompatibilité
- Impression immédiate
- Programmer l'impression (également disponible avec la Command WorkStation, Macintosh Edition)
- Insertion d'onglets (également disponible avec la Command WorkStation, Macintosh Edition)
- Quick Doc Merge
- Filtres Microsoft Office pour Hot Folders

Installation du Kit d'impression de production

Le Kit d'impression de production est installé en même temps que la Command WorkStation et est activé sur le Fiery EX8000AP, s'il est pris en charge. Les fonctions associées sont accessibles dans la Command WorkStation uniquement lorsque le poste de travail client est connecté au Fiery EX8000AP sur lequel le Kit d'impression de production est activé.



Outre l'activation du Kit d'impression de production sur le Fiery EX8000AP, vous devez activer Compose avec un dongle séparé installé sur chaque poste de travail client sur lequel vous souhaitez l'utiliser. Le Kit d'impression de production doit être activé avant Compose.

Pour plus d'informations sur l'activation du Kit d'impression de production, voir la documentation qui l'accompagne. Pour plus d'informations sur l'activation de Compose, voir la documentation fournie avec le kit Compose.

REMARQUE : L'activation du Kit d'impression de production sur le Fiery EX8000AP doit être effectuée par un technicien de S.A.V. agréé. L'utilisateur peut modifier les options installées dans le pilote d'imprimante. Pour plus d'informations, contactez votre technicien S.A.V. agréé.

Pour plus d'informations sur l'installation de la Command WorkStation, Windows Edition, voir « [Installation de la Command WorkStation, Windows Edition](#) », à la page 18. Pour plus d'informations sur la configuration de la Command WorkStation, voir « [Configuration de la connexion au Fiery EX8000AP](#) », à la page 19.

Pour plus d'informations sur l'installation de la Command WorkStation, Macintosh Edition, voir « [Installation de la Command WorkStation, Macintosh Edition](#) », à la page 60. Pour plus d'informations sur la configuration de la Command WorkStation, voir « [Configuration de la connexion au Fiery EX8000AP](#) », à la page 61.



Pour plus d'informations sur l'utilisation des fonctions standard de la Command WorkStation, consultez son aide. Pour plus d'informations sur l'accès à l'aide de la Command WorkStation, Windows Edition voir « [Pour accéder à l'aide de la Command WorkStation](#) », à la page 22. Pour plus d'informations sur l'accès à l'aide de la Command WorkStation, Macintosh Edition voir « [Pour accéder à l'aide de la Command WorkStation](#) », à la page 64.

Utilisation du Kit d'impression de production

Les sections suivantes expliquent comment afficher et utiliser les fonctions du Kit d'impression de production.

Compose

Compose permet de définir les divisions en chapitres d'une tâche, l'impression d'une série de pages sur différents types de supports ainsi que l'insertion de pages blanches et de supports à onglet contenant des étiquettes de texte. Vous pouvez également afficher des prévisualisations de la tâche sous forme de miniatures ou en plein écran, et modifier des documents à l'aide d'Acrobat et PitStop.

Une clé électronique (dongle) spéciale doit être installée sur chaque poste de travail sur lequel sera installé Compose. Pour plus d'informations sur cette clé électronique et sur son installation, voir la documentation fournie avec le kit Compose.

Pour utiliser Compose, vous devez également installer Acrobat et PitStop sur le poste de travail client. Les programmes d'installation d'Acrobat et de PitStop sont fournis dans le kit Compose. Pour plus d'informations sur l'installation d'Acrobat et de PitStop, voir la documentation fournie avec le kit Compose ou bien « [Installation d'Adobe Acrobat et d'Enfocus PitStop](#) », à la page 40.



Pour plus d'informations sur l'utilisation de Compose, consultez son aide.

POUR ACCÉDER À COMPOSE ET À SON AIDE

- 1 Choisissez une tâche spoulée/en attente dans la fenêtre **Tâches actives**, puis sélectionnez **Compose** dans le menu **Actions**, ou cliquez avec le bouton droit de la souris sur la tâche et sélectionnez **Compose** dans le menu qui s'affiche.
- 2 Choisissez **Aide** dans le menu d'aide.



Si vous disposez de Compose, il est conseillé d'utiliser cette fonction au lieu de la fonction **Supports Mixtes**.

Paper Catalog

Paper Catalog est une base de données système de formats papier permettant de stocker des attributs pour tout support disponible à l'impression à partir du Fiery EX8000AP. Il est possible de sélectionner ensuite des supports parmi ceux répertoriés dans la base de données pour votre tâche.

Vous pouvez accéder à Paper Catalog à partir de plusieurs interfaces :

- Command WorkStation
- Compose
- Configuration des supports mixtes
- Propriétés de la tâche
- Hot Folders
- Pilote d'imprimante (voir *Options d'impression*)

Les sections suivantes expliquent comment afficher et utiliser Paper Catalog à partir de ces interfaces.

POUR ACCÉDER À PAPER CATALOG À PARTIR DE LA COMMAND WORKSTATION

- **Pour ouvrir Paper Catalog à partir de la Command WorkStation, sélectionnez une tâche spoulée/en attente dans la fenêtre Tâches actives et choisissez Paper Catalog dans le menu Serveur.**



Pour plus d'informations sur l'utilisation de Paper Catalog, ouvrez l'aide à partir du menu Aide de Paper Catalog ou appuyez sur la touche F1 de votre clavier. Seuls les administrateurs peuvent configurer et modifier les entrées et les paramètres dans Paper Catalog.

POUR ACCÉDER À PAPER CATALOG À PARTIR DE COMPOSE

- **Sélectionnez une tâche spoulée/en attente dans la fenêtre Tâches actives et choisissez Compose dans le menu Actions. Choisissez Catalogue papier dans le menu fichier de Compose.**



Pour plus d'informations sur l'utilisation de Compose, consultez son aide. Vous trouverez également dans l'aide de Compose des informations relatives à l'application d'entrées de Paper Catalog à votre tâche.

POUR ACCÉDER À PAPER CATALOG À PARTIR DE LA CONFIGURATION DES SUPPORTS MIXTES

- 1 Sélectionnez une tâche spoulée/en attente dans les fenêtres Tâches actives de la Command WorkStation et choisissez Propriétés dans le menu Actions.
- 2 Cliquez sur l'icône Support et faites défiler pour accéder à Supports mixtes. Si nécessaire, cliquez sur la flèche pour afficher la fenêtre Supports mixtes.
- 3 Dans les fenêtres de définition de couverture ou d'étendue de pages, ou dans la fenêtre d'insertion de page vierge, sélectionnez le support désiré dans le menu Paper Catalog.
- 4 Vous pouvez également cliquer sur le bouton Détails ou Sélectionner pour ouvrir la fenêtre Paper Catalog, y sélectionner le support souhaité et cliquer sur OK.

Pour plus d'informations sur la configuration des supports mixtes, voir « [Supports mixtes](#) », à la page 26.

POUR ACCÉDER À PAPER CATALOG À PARTIR DES PROPRIÉTÉS DE LA TÂCHE

- 1 Sélectionnez une tâche spoulée/en attente dans la fenêtre Tâches actives de la Command WorkStation et choisissez Propriétés dans le menu Actions.
- 2 Dans la boîte de dialogue des propriétés de la tâche, cliquez sur l'icône Support et sélectionnez le support souhaité dans le menu déroulant Paper Catalog.
- 3 Vous pouvez également cliquer sur le bouton Détails ou Sélectionner pour ouvrir la fenêtre Paper Catalog, y sélectionner le support souhaité et cliquer sur OK.
- 4 Cliquez sur OK dans la fenêtre des propriétés de la tâche.

Le support sélectionné s'affiche dans la section Support.

POUR ACCÉDER À PAPER CATALOG À PARTIR DE HOT FOLDERS

- 1 Dans la boîte de dialogue Propriétés du dossier, cliquez sur Paramètres de la tâche puis sur Définir.
- 2 Dans la boîte de dialogue des propriétés de la tâche, cliquez sur l'icône Support et sélectionnez le support souhaité dans le menu déroulant Paper Catalog.
- 3 Vous pouvez également cliquer sur le bouton Détails ou Sélectionner pour ouvrir la fenêtre Paper Catalog, y sélectionner le support souhaité et cliquer sur OK.
- 4 Cliquez sur OK pour revenir à la boîte de dialogue des propriétés du dossier.

Preflight

La fonction de contrôle en amont Preflight permet de détecter les erreurs survenant le plus souvent à l'impression. Elle permet de s'assurer que la tâche s'imprimera correctement sur le périphérique sélectionné et conformément aux critères de qualité définis.

REMARQUE : Cette fonction est accessible à partir de la Command WorkStation, sur ordinateurs Windows et Mac OS X.

POUR EFFECTUER LE CONTRÔLE EN AMONT D'UNE TÂCHE

- 1 **Sélectionnez une tâche spoulée/en attente dans la fenêtre Tâches actives et choisissez Actions > Preflight.**
- 2 **Définissez un niveau de notification pour chaque type d'erreur ou utilisez Préréglage pour conserver les valeurs par défaut.**
Pour plus d'informations, voir « [Définition des contrôles Preflight](#) », à la page 48 et « [Définition des niveaux de notification](#) », à la page 48.
- 3 **Cliquez sur Enregistrer pour sauvegarder les paramètres définis sous forme de nouveau préréglage et les réutiliser ultérieurement.**
- 4 **Cliquez sur Contrôler pour effectuer le contrôle en amont.**
- 5 **Cliquez sur Enregistrer pour enregistrer le rapport au format PDF.**
- 6 **Cliquez sur Imprimer le rapport pour imprimer le rapport.**
- 7 **Cliquez sur Contrôler à nouveau pour lancer un nouveau contrôle en amont.**
- 8 **Cliquez sur Fermer pour quitter l'utilitaire Preflight.**

Formats de fichier pris en charge pour le contrôle Preflight

Les formats de fichier suivants sont pris en charge pour le contrôle Preflight :

- PostScript
- Adobe Acrobat PDF
- EPS
- PPML

REMARQUE : Les fichiers au format TIFF *ne sont pas* pris en charge pour le contrôle Preflight.

Définition des contrôles Preflight

Vous pouvez définir des contrôles Preflight pour détecter les catégories d'erreur suivantes :




- **Polices** : lorsqu'elles manquent ou sont substituées
- **Tons directs** : lorsqu'ils manquent
- **Images basse résolution** : lorsque la résolution de l'image est inférieure à ce qui a été spécifié
- **Ressources pour l'impression variable** : lorsqu'elles sont introuvables

Vous pouvez vérifier les différentes ressources pour l'impression variable de façon indépendante.

- **Traits fins** : lorsque la largeur de la ligne est inférieure à la taille de point spécifiée
- **Surimpression** : lorsqu'une surimpression est détectée
- **PostScript** : lorsqu'une erreur PostScript est détectée
- **Arrêter le contrôle en amont à la première erreur** : lorsqu'une erreur est détectée

Définition des niveaux de notification

Vous pouvez définir un niveau de notification pour chaque catégorie d'erreur contrôlée :

- **Erreur critique** : Le rapport affiche les erreurs avec l'icône  .
- **Avertissement** : Le rapport affiche les erreurs avec l'icône  .
- **Message d'information** : Le rapport affiche les erreurs avec l'icône  et fournit des informations.
- **Ignorer** : permet de ne pas effectuer de contrôle pour cette catégorie d'erreur.

Une catégorie contrôlée mais ne comportant pas d'erreurs s'affiche avec l'icône  .

Réorganiser les tâches

Le Fiery EX8000AP traite et imprime les tâches sélectionnées selon l'ordre dans lequel elles apparaissent dans la file d'attente (queue). La fonction Réorganiser les tâches permet de contrôler la priorité du traitement ou de l'impression en réorganisant la file d'attente des tâches. Lorsque vous placez des tâches au début de la file d'attente, elles deviennent prioritaires sur les autres tâches du Fiery EX8000AP.

Par exemple, vous pouvez réorganiser la file d'attente afin de regrouper les tâches dont les options d'impression (sélections de bac, de support, etc.) sont similaires. Lorsque vous sélectionnez les tâches et que vous appliquez la commande Imprimer, les lots de tâches dont les options sont similaires sont imprimés ensemble.

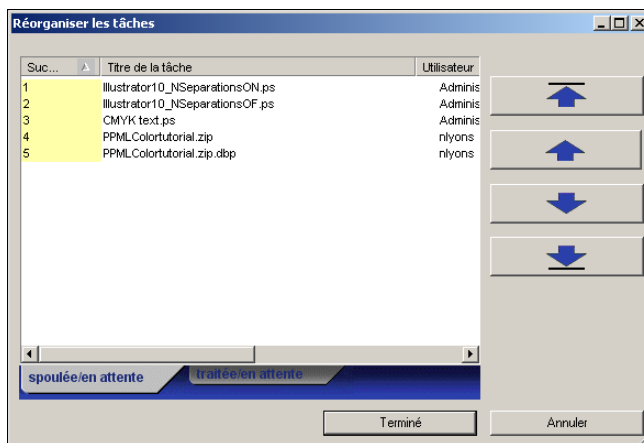


Pour réorganiser les tâches, vous devez être connecté au Fiery EX8000AP en tant qu'administrateur.

POUR RÉORGANISER LES TÂCHES

1 Choisissez Réorganiser les tâches dans le menu Serveur.

La boîte de dialogue Réorganiser les tâches apparaît.



2 Cliquez sur l'onglet correspondant au type de tâche que vous souhaitez réorganiser.

Le Fiery EX8000AP prend en charge la réorganisation des tâches spoulées/en attente, des tâches traitées/en attente et des tâches en attente de traitement.

3 Sélectionnez la ou les tâches que vous souhaitez réorganiser.

Pour sélectionner plusieurs tâches non consécutives, cliquez sur chacune d'elles en maintenant la touche Ctrl enfoncée. Pour sélectionner une plage de tâches consécutives, cliquez dessus en maintenant la touche Majuscule enfoncée.

4 Réorganisez la ou les tâches sélectionnées.

Pour déplacer une tâche vers le haut ou vers le bas afin de changer sa priorité, cliquez sur les flèches Haut et Bas du milieu. Pour placer une ou plusieurs tâches au début ou à la fin de la liste, cliquez sur la première flèche (Haut) ou la dernière flèche (Bas).

Les tâches placées au début de la liste sont prioritaires sur les autres.

5 Une fois les tâches réorganisées, cliquez sur Terminé.

Incompatibilité des tâches

Lorsque l'incompatibilité des tâches est activée, le Fiery EX8000AP détecte si la tâche peut être imprimée, en fonction des supports disponibles sur la presse numérique. Si le support n'est pas disponible, la tâche est supprimée de la liste des tâches en cours d'impression afin que les autres tâches s'impriment.

La fonction d'incompatibilité des tâches est activée au niveau de la configuration serveur. Pour plus d'informations, voir *Configuration et installation*.

Lors de la configuration, l'administrateur peut paramétrer cette fonction afin d'effectuer les actions suivantes :

- Annuler la tâche incompatible afin qu'elle soit déplacée dans la queue Imprimé avec une erreur indiquant le support correct devant être chargé.
- Mettre la tâche incompatible en attente avec une erreur indiquant le support correct devant être chargé.
- Définir le délai pendant lequel la tâche reste en attente de chargement du support correct.

Impression immédiate

La fonction Impression immédiate permet d'imprimer une tâche immédiatement, en ignorant toutes les autres tâches de la queue d'impression. Pour imprimer immédiatement une tâche, vous devez d'abord la placer dans la queue Attente, puis sélectionner Impression immédiate dans le menu Actions.

Les restrictions suivantes s'appliquent :

- Vous ne pouvez pas interrompre une tâche d'impression constituée d'un seul jeu. L'interruption est possible entre les enregistrements pour les tâches d'impression à données variables ou toute autre tâche composée de plusieurs enregistrements.
- Vous ne pouvez pas interrompre une tâche en cours de RIP.
- Vous ne pouvez pas interrompre une tâche pour laquelle l'impression immédiate a également été sélectionnée.

Programmer l'impression

La fonction Programmer l'impression permet de définir une date et une heure spécifiques pour l'impression d'une tâche. Cette fonction est accessible à partir de la Command WorkStation, sur ordinateurs Windows et Mac OS X.

Définissez les paramètres de programmation de l'impression dans les zones suivantes :

- Pilote d'imprimante Windows uniquement (voir *Options d'impression*)
- Fenêtre Propriétés de la tâche dans l'utilitaire Command WorkStation
- Fenêtre Tâches actives dans l'utilitaire Command WorkStation

La Command WorkStation permet également de rechercher des tâches qui ont été programmées pour l'impression.

Les procédures ci-dessous présentent la programmation de l'impression depuis la Command WorkStation, Windows Edition. En ce qui concerne la Command WorkStation, Macintosh Edition, voir [page 69](#).

POUR PROGRAMMER UNE TÂCHE À IMPRIMER À PARTIR DE LA FENÊTRE TÂCHES ACTIVES

- 1 Choisissez une tâche dans la fenêtre Tâches actives, puis sélectionnez Programmer l'impression dans le menu Actions.
- 2 Dans la boîte de dialogue qui apparaît, indiquez la date et l'heure auxquelles la tâche doit être imprimée, puis cliquez sur OK.

POUR PROGRAMMER UNE TÂCHE À IMPRIMER À PARTIR DE LA FENÊTRE PROPRIÉTÉS DE LA TÂCHE

- 1 Choisissez une tâche dans la fenêtre Tâches actives, puis sélectionnez Propriétés dans le menu Actions.
- 2 Cliquez sur l'icône Infos sur la tâche et faites défiler pour accéder à Destination.
- 3 Sélectionnez Impression programmée, indiquez la date et l'heure auxquelles la tâche doit être imprimée, puis cliquez sur OK.

REMARQUE : Affichez la date et l'heure programmées en les ajoutant dans la fenêtre Tâches actives. Pour plus d'informations sur l'ajout de ces colonnes d'informations, consultez l'aide de la Command WorkStation.



POUR RECHERCHER DES TÂCHES PROGRAMMÉES

- Dans le menu Edition, choisissez Rechercher des tâches programmées.

Les résultats de la recherche apparaissent dans une fenêtre.

Insertion d'onglets

Cette fonction permet de créer et d'insérer des pages à onglet directement dans vos documents. Vous pouvez saisir du texte pour chaque onglet et spécifier l'emplacement de la page au sein du document. Cette fonction s'adapte aux divers formats et types du support à onglets.

La fonction d'insertion d'onglets est prise en charge uniquement si la presse numérique supporte ce type d'impression.

REMARQUE : La fonction d'insertion d'onglets n'est pas disponible pour les tâches imposées.

REMARQUE : Si vous configurez des compteurs pour la presse numérique, les pages à onglet imprimées sont comptées comme des pages noir et blanc, à condition que les couleurs soient calibrées sur une base de noir 100 %. Les onglets vierges ne sont pas comptés comme pages imprimées.

Vous pouvez accéder à la fonction Insérer un onglet depuis la boîte de dialogue Supports mixtes. Pour plus d'informations sur d'autres fonctions de supports mixtes, voir [page 26](#) et [page 65](#).

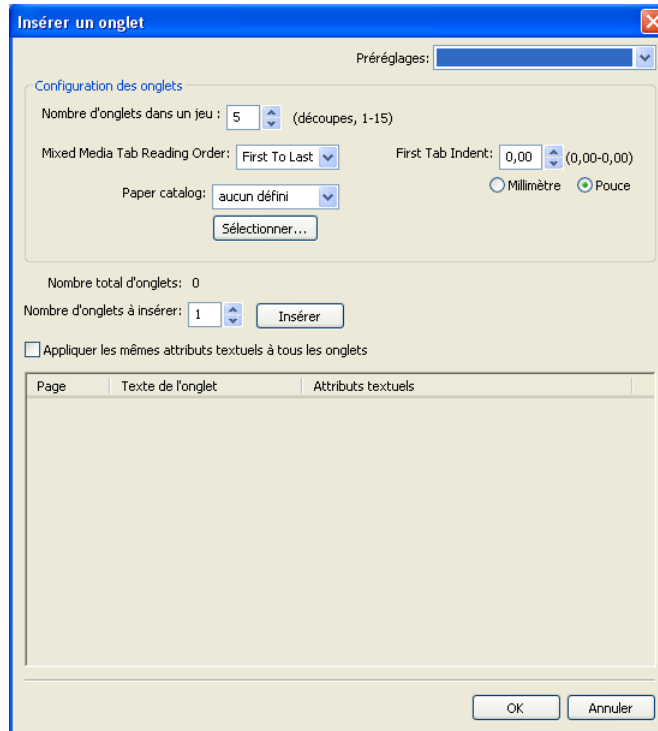
Les illustrations de la procédure ci-dessous présentent un ordinateur Windows. Toutefois les procédures pour Windows et Mac OS X sont similaires.

POUR INSÉRER DES PAGES À ONGLET

- 1 Sélectionnez une tâche spoulée/en attente, ou cliquez dessus avec le bouton droit de la souris, dans la fenêtre Tâches actives et choisissez Propriétés dans le menu Actions, ou bien double-cliquez sur une tâche.
- 2 Cliquez sur l'icône Support et faites défiler pour accéder à Supports mixtes.

3 Dans la section Supports mixtes, cliquez sur Nouvel onglet.

La boîte de dialogue Insertion d'onglets apparaît.

**4 Dans le champ « Nombre d'onglets dans un jeu », saisissez le nombre d'onglets inclus dans un jeu complet.**

Cette indication garantit que le texte destiné aux onglets s'imprimera sur les pages à onglet appropriées. Par exemple, la position des pages à onglet d'un jeu de dix onglets est différente de celle des pages à onglet d'un jeu de trois onglets.

5 Spécifiez les autres paramètres en fonction de vos besoins pour le support à onglet.

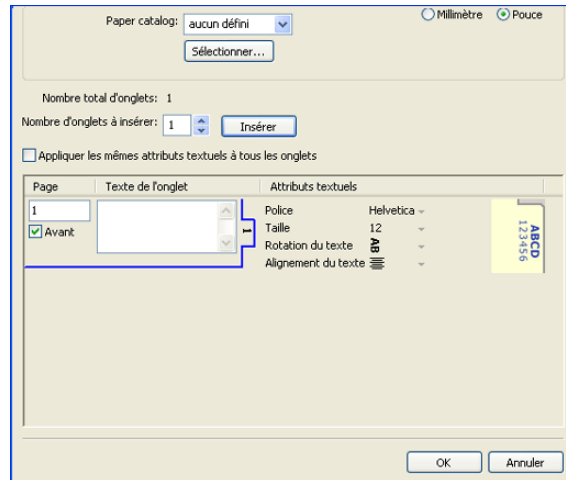
Les valeurs de l'option Format de page définissent les dimensions de la page à onglet, y compris l'onglet proprement dit.

REMARQUE : Les positions des onglets ne sont reconnues ni par le Fiery EX8000AP, ni par la presse numérique. Créez les documents et sélectionnez les options de telle sorte que l'image imprimée ne soit pas hors de la zone de l'onglet.

6 Sélectionnez le support souhaité dans le menu déroulant Paper catalog.**7 Vous pouvez également cliquer sur le bouton Détails ou Sélectionner pour ouvrir la fenêtre Paper Catalog, y sélectionner le support souhaité et cliquer sur OK.**

Pour plus d'informations sur Paper Catalog, voir [page 45](#).

- 8 Pour spécifier des attributs au texte des onglets, saisissez le nombre d'onglets dans le champ Nombre d'onglets à insérer puis cliquez sur Insérer.



- 9 Si vous souhaitez utiliser les mêmes attributs textuels pour tous les onglets, sélectionnez l'option Appliquer des attributs textuels identiques à tous les onglets.
- 10 Dans la zone Attributs textuels, cliquez sur les flèches pour afficher les menus et sélectionner les attributs souhaités pour les polices, le format, la rotation et l'alignement du texte.
- 11 Indiquez l'emplacement de chaque onglet dans le document.

- Dans le champ Page, saisissez le numéro de page où vous voulez insérer l'onglet.
- Sélectionnez Avant pour insérer l'onglet avant la page indiquée ou bien désactivez la case à cocher.

REMARQUE : Si vous définissez un onglet à insérer entre une page impaire et une page paire dans une tâche d'impression recto verso, l'onglet est inséré après la page impaire de la première feuille, et la page paire est imprimée sur la feuille suivante.

- 12 Saisissez le texte approprié à chaque onglet dans le champ Texte de l'onglet.
Indiquez, si vous le souhaitez, des attributs textuels spécifiques à chaque onglet.
- 13 Une fois le texte des onglets défini, cliquez sur OK pour fermer la boîte de dialogue Insérer un onglet.
La boîte de dialogue Supports mixtes affiche la définition d'onglet actuelle dans la liste des définitions de supports mixtes.
- 14 Pour modifier les paramètres de support d'un onglet, sélectionnez sa description dans la liste des définitions de supports mixtes puis cliquez sur Modifier.
- 15 Pour appliquer vos paramètres d'insertion d'onglets au document, cliquez sur OK pour fermer la boîte de dialogue Supports mixtes et la fenêtre des propriétés de la tâche.

Quick Doc Merge

La fonction Quick Doc Merge permet de fusionner des fichiers ou des tâches afin qu'ils soient imprimés sur le Fiery EX8000AP sous forme d'une seule tâche.

Quick Doc Merge prend en charge les fichiers PostScript et PDF (*Portable Document Format*) pour la fusion de documents. Lorsque les documents sont fusionnés sous forme d'une seule tâche sur le Fiery EX8000AP, celle-ci est au format VDP.

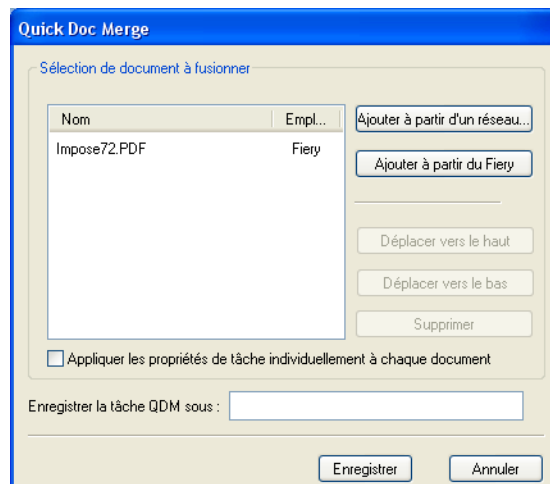


REMARQUE : Lorsque des documents sont fusionnés au sein d'une tâche Quick Doc Merge, les paramètres de propriétés de chaque tâche sont remplacés par les paramètres par défaut du Fiery EX8000AP. Les propriétés de tâche doivent être paramétrées après la fusion des documents au sein de la tâche Quick Doc Merge.

POUR UTILISER QUICK DOC MERGE

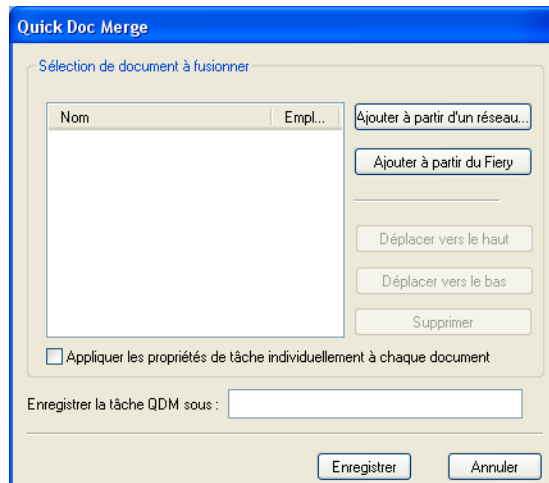
- 1 Pour ouvrir Quick Doc Merge, sélectionnez une tâche dans la fenêtre Tâches actives, puis cliquez avec le bouton droit de la souris et choisissez Quick Doc Merge dans le menu Actions.

La tâche sélectionnée apparaît dans la liste.



Vous pouvez également sélectionner Fichier > Importer > Importer Quick Doc Merge.

Aucune tâche sélectionnée n'est affichée.



- 2 Cliquez sur **Ajouter à partir d'un réseau** pour afficher et sélectionner les fichiers PostScript ou PDF à importer.

Cliquez sur **Ajouter à partir du Fiery** pour afficher la liste de tous les fichiers PostScript et PDF placés dans la queue Attente sur le Fiery EX8000AP.

- 3 Lorsque les tâches sélectionnées figurent dans la liste, cliquez sur le bouton **Vers le haut** ou **Vers le bas** pour modifier l'ordre dans lequel elles seront imprimées. Cliquez sur **Supprimer** pour supprimer une tâche.
- 4 Sélectionnez, le cas échéant, l'option « **Appliquer les propriétés de tâche individuellement à chaque tâche** ».

Cette option applique à la tâche les propriétés que vous avez définies après la création et l'enregistrement de la tâche Quick Doc Merge. Pour plus d'informations, voir « [Application de propriétés de tâche à des tâches Quick Doc Merge](#) », à la page 57.

- 5 Dans le champ « **Enregistrez la tâche QDM sous** », saisissez un nom pour le document fusionné.
- 6 Cliquez sur **Enregistrer**.

La tâche est créée et apparaît dans la fenêtre Tâches actives.

- 7 Spécifiez des propriétés de tâche pour la nouvelle tâche Quick Doc Merge.

Application de propriétés de tâche à des tâches Quick Doc Merge

Lorsqu'une tâche Quick Doc Merge est créée, toute propriété de tâche définie pour les documents est automatiquement réglée sur le paramétrage par défaut du Fiery EX8000AP. Après la création et l'enregistrement de la tâche Quick Doc Merge, vous devez spécifier des propriétés de tâche. L'option « Appliquer les propriétés de tâche individuellement à chaque tâche » s'applique à ces propriétés de tâche.

Si vous sélectionnez l'option « Appliquer les propriétés de tâche individuellement à chaque tâche », les propriétés de tâche s'appliquent séparément à chaque document fusionné au sein de la tâche Quick Doc Merge. Si l'option n'est pas sélectionnée, les propriétés de tâche s'appliquent à la tâche Quick Doc Merge de façon globale. Les paramètres applicables en fonction de la sélection ou non de cette option sont décrits dans le tableau ci-après :

Option « Appliquer les propriétés de tâche individuellement à chaque tâche sélectionné »

	Sélectionnée	Non sélectionnée
Attributs de finition	Appliqués individuellement à chaque document	Appliqués à la tâche fusionnée de façon globale
Recto verso	La première page de chaque document s'imprime sur le recto de la feuille	La tâche fusionnée s'imprime en recto verso continu
Supports mixtes	Appliqués individuellement à chaque document de la tâche fusionnée	Appliqués à la tâche fusionnée de façon globale
Imposition	Chaque document est considéré comme un enregistrement indépendant d'une tâche VDP	Le document fusionné est considéré comme un enregistrement unique d'une tâche VDP



REMARQUE : Lors de l'imposition d'une tâche Quick Doc Merge, Impose définit le format de page pour toute la tâche, en fonction de la première page de la tâche Quick Doc Merge. Si la tâche Quick Doc Merge contient plusieurs formats de page, les pages concernées sont imposées comme si elles étaient au format de la première page (l'image est tronquée si nécessaire).

Filtres Microsoft Office pour Hot Folders

Les filtres Microsoft Office pour Hot Folders permettent de convertir au format PostScript certains formats de fichiers MS Office. La conversion des fichiers s'effectue sur votre ordinateur à partir de Hot Folders, ce qui permet d'économiser les ressources du Fiery EX8000AP. Vous pouvez imprimer vos fichiers directement à partir des filtres Hot Folders, sans ouvrir l'application qui a permis de les créer.

Les filtres Microsoft Office n'offrent pas d'options de configuration. Toutefois, vous devez disposer des versions mentionnées ci-dessous pour chaque application et utiliser une imprimante PostScript ou bien Acrobat Distiller pour convertir les fichiers au format PostScript.

- Microsoft Excel 2000 ou ultérieur
- Microsoft Publisher 2002 ou ultérieur
- Microsoft PowerPoint 2000 ou ultérieur
- Microsoft Excel 2000 ou ultérieur

Spécification des paramètres de filtrage pour un Hot Folder

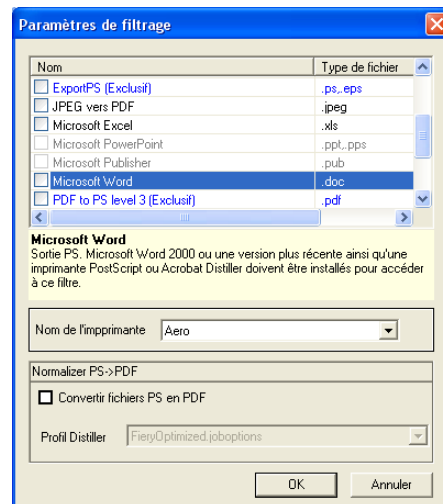
Après avoir spécifié les paramètres et options de filtrage pour votre Hot Folder, faites glisser les formats de fichiers appropriés sur votre Hot Folder afin de démarrer la conversion.

Ouvrez la boîte de dialogue Paramètres de filtrage à partir de la boîte de dialogue Propriétés du dossier.

POUR SÉLECTIONNER UN PARAMÈTRE DE FILTRAGE

- 1 Dans le Panneau de commande Hot Folders, sélectionnez le Hot Folder souhaité, puis cliquez sur Propriétés.
- 2 Sélectionnez Paramètres de filtrage, puis cliquez sur Définir.

La boîte de dialogue Paramètres de filtrage vous permet de sélectionner le filtre.



Sous Windows, les filtres sont identifiés par des couleurs. Les filtres exclusifs apparaissent en bleu et les filtres non exclusifs en noir.

Si vous choisissez un filtre exclusif, vous ne pourrez sélectionner aucun autre filtre. Les filtres Microsoft Office ne sont pas exclusifs de sorte que vous pouvez en sélectionner plusieurs.

- 3 Pour convertir automatiquement l'ensemble des fichiers PostScript au format PDF, choisissez Convertir fichiers PS en PDF et une option de tâche dans le menu Profil Distiller de la sous-fenêtre Normalizer PS->PDF.
- 4 Cliquez sur OK.

Pour plus d'informations sur l'utilisation des Hot Folders, voir « Hot Folders », à la page 72.

Pour plus d'informations sur les filtres Hot Folders, voir *Graphic Arts Package*.

Pour plus d'informations sur l'application Hot Folders, voir l'aide de Hot Folders.



COMMAND WORKSTATION, MACINTOSH EDITION

La Command WorkStation, Macintosh Edition, permet aux opérateurs du Fiery EX8000AP, ou aux utilisateurs disposant des droits d'accès Opérateur ou Administrateur, de surveiller et de gérer le flux des travaux d'impression sur ce serveur.

La Command WorkStation, Macintosh Edition, permet d'effectuer les opérations suivantes :

- Afficher le statut d'impression des tâches du Fiery EX8000AP
- Mettre en attente, traiter et imprimer les tâches d'impression
- Modifier les paramètres définis par l'utilisateur pour les options d'impression
- Prévisualiser le contenu des pages d'une tâche
- Créer et utiliser des fichiers de maquettes FreeForm pour l'impression de données variables
- Archiver des fichiers de tâches
- Afficher les journaux des tâches pour les activités d'impression récentes

Installation de la Command WorkStation, Macintosh Edition

Installez l'utilitaire Command WorkStation, Macintosh Edition, sur un ordinateur Mac OS X disposant d'une connexion réseau au Fiery EX8000AP. Pour plus d'informations sur la configuration requise, voir *Bienvenue*.



Avant d'installer l'utilitaire, exécutez les procédures préliminaires décrites à la section « Préparation de l'installation sur un ordinateur Mac OS », à la page 11.

Pour installer la Command WorkStation, Macintosh Edition, voir « Installation des logiciels utilisateur sur les ordinateurs Mac OS », à la page 15.

Configuration de la connexion au Fiery EX8000AP

Lors de la première utilisation de la Command WorkStation, il vous est demandé de configurer la connexion avec le Fiery EX8000AP.

Vous pouvez également modifier la configuration chaque fois qu'une information change au niveau du serveur Fiery EX8000AP ou du réseau (nom du serveur ou adresse IP, par exemple). Si vous devez modifier les informations de configuration du Fiery EX8000AP, faites-le avant de reconfigurer la connexion.

AVANT DE COMMENCER

- **Imprimez la page de configuration du Fiery EX8000AP.**

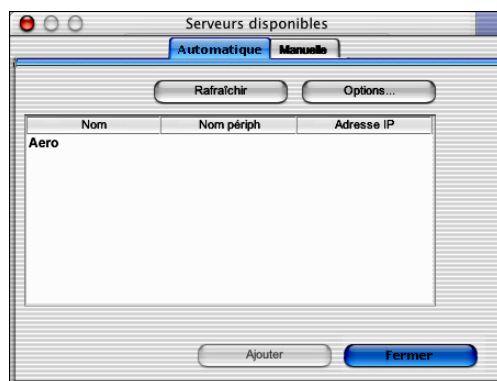
Pour plus d'informations sur l'impression d'une page de configuration, voir [Configuration et installation](#).

Cette page contient des informations dont vous avez besoin pour configurer la connexion (par exemple, l'adresse IP du Fiery EX8000AP). Pour les installations TCP/IP, vous pouvez utiliser le nom DNS au lieu de l'adresse IP. Vérifiez que le Fiery EX8000AP est déjà enregistré dans un serveur de noms de domaines (DNS) sur votre réseau. Pour plus d'informations, voir la documentation fournie avec le système réseau.

POUR CONFIGURER LA CONNEXION DE LA COMMAND WORKSTATION, MACINTOSH EDITION

- 1 **Ouvrez le dossier Applications: Fiery: CWS Macintosh Edition sur le disque dur Mac OS X. Double-cliquez sur le fichier CWS Macintosh Edition pour lancer l'application.**

La boîte de dialogue Serveurs disponibles s'affiche. Tous les serveurs trouvés dans le sous-réseau local s'affichent.



- 2 Si aucun serveur Fiery EX8000AP n'a été trouvé, cliquez sur l'onglet Manuelle pour lancer une recherche en fonction du nom DNS ou de l'adresse IP. Cliquez sur Ajouter pour ajouter le serveur dans la liste Serveurs disponibles.



Si aucun serveur Fiery EX8000AP n'a été trouvé lors de la recherche manuelle, cliquez sur l'onglet Automatique, puis sur Avancée pour lancer une recherche en fonction d'une plage d'adresses IP ou de l'adresse IP et du masque de sous-réseau.

Tous les serveurs disponibles apparaissent dans la liste des Serveurs disponibles.

- 3 Sélectionnez le serveur Fiery EX8000AP à utiliser et cliquez sur Ajouter.

Le Fiery EX8000AP sélectionné s'affiche dans la boîte de dialogue Liste des serveurs.



- 4 Cliquez sur le nom du serveur pour le sélectionner, puis sur la clé ou le bouton Ouvrir la session.

La boîte de dialogue de connexion s'affiche.



- 5 Sélectionnez administrateur, opérateur ou invité, entrez le mot de passe en regard de la clé, puis cliquez sur Ouvrir une session.

Votre ordinateur est connecté au serveur.

Pour plus d'informations sur la définition des mots de passe et sur le mot de passe Administrateur par défaut du Fiery EX8000AP, voir *Configuration et installation*.

Pour modifier la connexion de la Command WorkStation au Fiery EX8000AP, vous devez supprimer le serveur de la liste des serveurs de connexion et suivre la procédure de configuration de la connexion.

Utilisation de la Command WorkStation, Macintosh Edition

Après avoir installé et configuré la Command WorkStation, vous pouvez l'utiliser pour contrôler et gérer les tâches du Fiery EX8000AP.



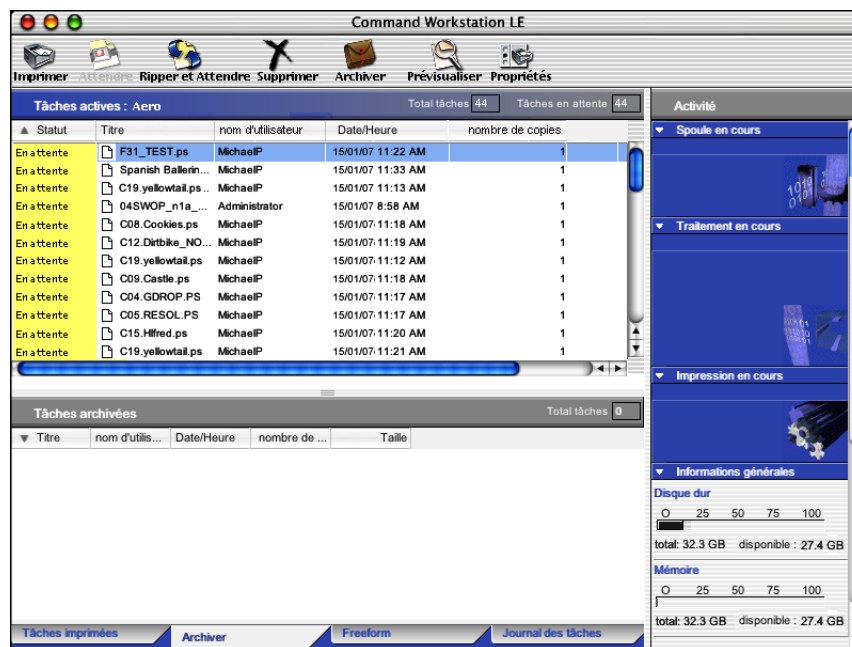
L'aide de la Command WorkStation fournit des instructions détaillées sur l'utilisation des fonctions de cet utilitaire.

POUR ACCÉDER À L'AIDE DE LA COMMAND WORKSTATION

1 Démarrez la Command WorkStation.

Sélectionnez le Fiery EX8000AP dans la liste des serveurs, puis connectez-vous au serveur.

Pour plus d'informations sur la définition des mots de passe et sur le mot de passe Administrateur par défaut du Fiery EX8000AP, voir *Configuration et installation*.



2 Choisissez Aide dans le menu d'aide.

Fonctions complémentaires

Les sections suivantes expliquent comment utiliser les fonctions complémentaires de la Command WorkStation non décrites dans son aide.

Authentification utilisateur

Si l'authentification utilisateur a été activée dans la configuration du Fiery EX8000AP, les utilisateurs peuvent avoir à saisir un nom d'utilisateur et un mot de passe dans le pilote d'imprimante afin de pouvoir envoyer une tâche au Fiery EX8000AP. La gestion de tâche sous la Command WorkStation est déterminée par la méthode de connexion au Fiery EX8000AP, en tant qu'Administrateur, Opérateur ou Invité.

Pour plus d'informations sur la configuration des Utilisateurs et groupes et l'activation de l'authentification utilisateur au niveau du WebTool Configure, voir *Configuration et installation*. Pour plus d'informations sur l'authentification utilisateur au niveau du pilote d'imprimante, voir *Options d'impression*.

Supports mixtes

La fonction Supports mixtes permet de définir les divisions en chapitres d'une tâche, l'impression d'une série de pages sur différents types de supports ainsi que l'insertion de pages blanches.

Les instructions et restrictions suivantes s'appliquent aux définitions de supports mixtes :

- La boîte de dialogue Supports mixtes vous empêche de définir des paramètres susceptibles d'être incompatibles avec tout paramètre de support, de format de page ou de finition spécifié pour la tâche dans la boîte de dialogue Propriétés de la tâche ou avec le pilote d'imprimante.
- Si deux ou plusieurs paramètres de supports mixtes sont incompatibles entre eux, ils apparaissent en rouge dans la boîte de dialogue Supports mixtes et vous devez les modifier.
- Si vous définissez des options d'impression dans la boîte de dialogue Propriétés de la tâche ou le pilote d'imprimante après avoir défini les supports mixtes, certaines options d'impression risquent d'être incompatibles avec les paramètres de supports mixtes spécifiques d'une page. Pour résoudre le conflit, sélectionnez d'autres options d'impression ou supprimez certains paramètres de supports mixtes.
- Si des compteurs sont configurés pour la presse numérique, les supports vierges insérés entre les pages sont comptés comme pages imprimées.

Les fonctions spécifiques du Fiery EX8000AP sont décrites à la section suivante.

REMARQUE : Les procédures de paramétrage des Supports mixtes de la Command WorkStation, Windows Edition, illustrées par des captures, sont similaires à celles pour la Command WorkStation, Macintosh Edition. Pour plus d'informations, voir [page 26](#).

POUR DÉFINIR DES PARAMÈTRES DE SUPPORTS MIXTES

1 Sélectionnez une tâche spoulée/en attente, ou cliquez dessus avec le bouton droit de la souris, dans la fenêtre Tâches actives et choisissez Propriétés dans le menu Actions, ou bien double-cliquez sur une tâche.

2 Cliquez sur l'icône Support et faites défiler pour accéder à Supports mixtes.

La boîte de dialogue Supports mixtes affiche la liste des paramètres de support précédemment définis et comporte des boutons qui vous permettent de définir, de modifier ou de supprimer des paramètres.

3 Dans la zone Page(s) de début de chapitre, saisissez les numéros de page à partir desquels vous voulez commencer les chapitres.

Saisissez des valeurs séparées par des virgules pour les numéros de page (par exemple : 4,9,17) pour indiquer le début de chaque nouveau chapitre. Cette fonction oblige chaque début de chapitre à commencer sur une page de droite, en la faisant précéder d'une page vierge, si nécessaire.

REMARQUE : Il n'est pas nécessaire de saisir le numéro de la première page. La numérotation des pages correspond à celle du document original. Si vous utilisez la fonction Page(s) de début de chapitre, tous les supports indiqués dans le menu Papier par chapitre doivent partager les mêmes dimensions (par exemple, ils doivent tous être au format Lettre US, Tabloïd ou A4).

4 Pour appliquer les options de finition (agrafage ou tri, par exemple) à chaque chapitre créé à l'aide de la fonction Page(s) de début de chapitre, sélectionnez l'option « Définir chaque chapitre comme une section de finition séparée ».

REMARQUE : Les options de finition ne peuvent pas toutes s'appliquer aux chapitres contenant des formats mixtes de support (par exemple aux formats Lettre US et A4).

5 Pour définir les propriétés des couvertures de dessus et de dessous, cliquez sur Définir une couverture.

Pour plus d'informations, voir « [Pour définir des paramètres de support de couverture](#) », à la page 67.

6 Pour définir les propriétés d'une page ou d'une suite de pages, cliquez sur Nouvelle étendue de pages.

Pour plus d'informations, voir « [Pour définir un support pour des pages spécifiques](#) », à la page 67.

7 Pour insérer des pages blanches, cliquez sur Nouvelle insertion.

Pour plus d'informations, voir « [Pour insérer des pages vierges](#) », à la page 68.

8 Pour insérer un support à onglets, cliquez sur Nouvel onglet.

La boîte de dialogue Insertion d'onglets apparaît. Pour plus d'informations sur la définition des pages à onglet, voir [page 32](#).

REMARQUE : La fonction d'insertion d'onglets n'est pas disponible pour les tâches imposées.

- 9 Pour modifier ou supprimer une définition en cours, sélectionnez-la dans la liste des définitions de supports mixtes, puis cliquez sur Modifier ou Supprimer.**

Si vous cliquez sur Modifier, entrez les nouveaux paramètres de la définition et cliquez sur Modifier.

- 10 Lorsque vous avez terminé, cliquez sur OK pour fermer la boîte de dialogue Supports mixtes et la fenêtre des propriétés de la tâche.**

Les paramètres de supports mixtes sont appliqués à la tâche.

REMARQUE : Vous pouvez enregistrer jusqu'à 100 paramètres différents dans la liste de sélection de la boîte de dialogue Support mixte.

POUR DÉFINIR DES PARAMÈTRES DE SUPPORT DE COUVERTURE

- 1 Dans la boîte de dialogue Supports mixtes, cliquez sur Définir une couverture.**

La boîte de dialogue Support pour la couverture s'affiche.

- 2 Pour définir des couvertures de dessus et de dessous identiques, sélectionnez l'option « Appliquer des paramètres identiques pour les couvertures de dessus et de dessous ». Pour définir des paramètres différents pour les couvertures de dessus et de dessous, sélectionnez l'option Couverture de dessus ou Couverture de dessous.**

- 3 Paramétrez le décalage de l'onglet comme vous le souhaitez.**

- 4 Spécifiez les paramètres restants en fonction de vos besoins.**

- 5 Sélectionnez le support souhaité dans le menu Paper catalog.**

- 6 Vous pouvez également cliquer sur le bouton Détails ou Sélectionner pour ouvrir la fenêtre Paper Catalog, y sélectionner le support souhaité et cliquer sur OK.**

Pour plus d'informations sur Paper Catalog, voir « Paper Catalog », à la page 45.

- 7 Cliquez sur OK pour revenir à la boîte de dialogue Supports mixtes.**



Les paramètres de support de couverture sont prioritaires sur les paramètres définis dans la boîte de dialogue Support pour les pages ou étendues de pages.

POUR DÉFINIR UN SUPPORT POUR DES PAGES SPÉCIFIQUES

- 1 Dans la section Supports mixtes, cliquez sur Nouvelle étendue de pages.**

La boîte de dialogue Support pour les pages ou étendues de pages apparaît.

- 2 Saisissez les numéros de page et les suites de pages en les séparant par une virgule (par exemple : 3,9-14,18).**

- 3 Spécifiez les paramètres restants en fonction de vos besoins.**

Si vous attribuez un nouveau type de support au verso d'une feuille recto verso, une page vierge est insérée pour forcer l'impression du contenu attribué à la page sur le recto de la feuille suivante.

- 4 Sélectionnez le support souhaité dans le menu Paper catalog.**

- 5 Vous pouvez également cliquer sur le bouton Détails ou Sélectionner pour ouvrir la fenêtre Paper Catalog, y sélectionner le support souhaité et cliquer sur OK.**

Pour plus d'informations sur Paper Catalog, voir « Paper Catalog », à la page 45.

- 6 Cliquez sur Ajouter une définition après chaque paramètre de support que vous définissez.**
 - 7 Cliquez sur Fermer pour revenir à la boîte de dialogue Supports mixtes.**
-

POUR INSÉRER DES PAGES VIERGES

- 1 Dans la section Supports mixtes, cliquez sur Nouvelle insertion.**

La boîte de dialogue Insérer une page vierge apparaît.

- 2 Indiquez si vous voulez insérer la page vierge avant ou après la page cible. Définissez la page cible en tant que première ou dernière page du document ou indiquez son numéro.**
- 3 Spécifiez les paramètres restants en fonction de vos besoins.**
- 4 Sélectionnez le support souhaité dans le menu Paper catalog.**
- 5 Vous pouvez également cliquer sur le bouton Détails ou Sélectionner pour ouvrir la fenêtre Paper Catalog, y sélectionner le support souhaité et cliquer sur OK.**

Pour plus d'informations sur Paper Catalog, voir « Paper Catalog », à la page 45.

- 6 Cliquez sur Insérer après chaque page blanche que vous définissez.**
- 7 Cliquez sur Fermer pour revenir à la boîte de dialogue Supports mixtes.**

Insertion d'onglets

La fonction d'insertion d'onglets permet d'insérer automatiquement des pages à onglet dans une tâche. Cette fonction s'adapte aux divers formats et types du support à onglets. Pour chaque tâche, les utilisateurs peuvent saisir le texte des onglets et modifier les attributs de texte.

La fonction Insertion d'onglets fait partie du Kit d'impression de production. Vous pouvez y accéder via la boîte de dialogue Supports mixtes. Pour plus d'informations, voir « [Insertion d'onglets](#) », à la page 52.

Programmer l'impression

La fonction Programmer l'impression permet de définir une date et une heure spécifiques pour l'impression d'une tâche. Définissez les paramètres de programmation de l'impression dans les zones suivantes :

- Fenêtre Propriétés de la tâche dans l'utilitaire Command WorkStation, Macintosh Edition (voir l'aide de la Command WorkStation et les procédures ci-après)
- Fenêtre Tâches actives dans l'utilitaire Command WorkStation, Macintosh Edition (voir les procédures ci-après)

POUR PROGRAMMER UNE TÂCHE À IMPRIMER À PARTIR DE LA FENÊTRE TÂCHES ACTIVES

- 1 Choisissez une tâche dans la fenêtre Tâches actives, puis sélectionnez **Programmer l'impression** dans le menu **Actions**.
- 2 Indiquez la date et l'heure auxquelles la tâche doit être imprimée, puis cliquez sur **OK**.

POUR PROGRAMMER UNE TÂCHE À IMPRIMER À PARTIR DE LA FENÊTRE PROPRIÉTÉS DE LA TÂCHE

- 1 Choisissez une tâche dans la fenêtre Tâches actives, puis sélectionnez **Propriétés** dans le menu **Actions**.
- 2 Cliquez sur l'icône **Infos** sur la tâche et faites défiler pour accéder à **Destination**.
- 3 Ouvrez le menu **Destination**.
- 4 Sélectionnez **Impression programmée**, indiquez la date et l'heure auxquelles la tâche doit être imprimée, puis cliquez sur **OK**.



REMARQUE : Affichez la date et l'heure programmée en les ajoutant dans la fenêtre Tâches actives. Pour plus d'informations sur l'ajout de ces colonnes d'informations, consultez l'aide de la Command WorkStation.

Dépannage



Pour résoudre les problèmes élémentaires liés au logiciel et à la connexion de la Command WorkStation, consultez les sections suivantes. Pour obtenir des informations complémentaires sur la résolution des problèmes, voir l'aide de la Command WorkStation.

Impossible de connecter la Command WorkStation au Fiery EX8000AP

Si vous ne pouvez pas vous connecter au Fiery EX8000AP ou s'il est introuvable à partir de votre ordinateur, contactez votre administrateur réseau. Ce dernier a peut-être besoin de rétablir votre connexion réseau et de vérifier les paramètres des serveurs vers lesquels vous imprimez. Si des paramètres ont changé, il est peut-être nécessaire de reconfigurer le Fiery EX8000AP.

Si vous pouvez vous connecter au Fiery EX8000AP à partir d'un autre utilitaire, essayez de reconfigurer la connexion de la Command WorkStation au Fiery EX8000AP (voir [page 61](#)).

Si vous avez configuré le Fiery EX8000AP ainsi que les ordinateurs clients et les serveurs réseau conformément aux instructions du manuel *Configuration et installation*, imprimez une page de test. Si vous pouvez imprimer la page de test mais que vous n'arrivez toujours pas à imprimer un document à partir d'un ordinateur distant, contactez l'administrateur réseau afin qu'il vérifie la connexion réseau.

Si vous ne pouvez ni vous connecter ni imprimer une page de test, consultez la presse numérique pour obtenir des informations sur la nature de l'erreur.

La Command WorkStation ne répond pas

Si la Command WorkStation ne répond pas, exécutez les instructions de dépannage suivantes.

SI LES FENÊTRES DE LA COMMAND WORKSTATION NE S'ACTUALISENT PAS

- 1 **Déconnectez-vous et quittez la Command WorkStation.**
- 2 **Redémarrez la Command WorkStation ou l'ordinateur.**

Si les fenêtres de la Command WorkStation ne s'actualisent pas ou si aucune tâche ne s'affiche et que la souris ne répond pas (vous ne pouvez ni sélectionner une tâche ou une fenêtre, ni utiliser une commande contrôle-clic, ni choisir une option de menu), le Fiery EX8000AP est hors ligne ou la communication réseau ne fonctionne pas.

POUR IMPOSER UNE SORTIE D'APPLICATION À PARTIR DE LA COMMAND WORKSTATION

- 1 **Appuyez sur les touches Commande-Option-Echap et utilisez la boîte de dialogue Forcer des applications à quitter pour fermer la Command WorkStation.**
- 2 **A partir du Fiery EX8000AP, déconnectez et reconnectez le câble réseau, puis essayez d'imprimer une page de test ou de configuration.**
- 3 **Si la page ne s'imprime pas, redémarrez le Fiery EX8000AP.**

HOT FOLDERS

L'utilitaire Hot Folders permet de stocker et de réutiliser les options d'impression fréquemment utilisées lors de l'impression de fichiers PostScript et PDF sur le Fiery EX8000AP. Vous pouvez notamment effectuer les opérations suivantes :

- Créer des dossiers spéciaux (Hot Folders) qui attribuent des paramètres d'impression et des files d'attente d'impression spécifiques aux tâches.
- Imprimer des tâches sur le Fiery EX8000AP en les déplaçant vers les Hot Folders situés sur le bureau de votre ordinateur.
- Surveiller le statut des tâches envoyées aux Hot Folders.

Installation de l'utilitaire Hot Folders

Pour installer et utiliser Hot Folders, vous devez disposer d'un ordinateur Windows doté d'une connexion réseau. Pour plus d'informations sur la configuration requise, voir *Bienvenue*.

Le programme d'installation de Hot Folders se trouve sur le DVD Logiciels Utilisateur.



Avant d'installer l'utilitaire, exécutez les procédures préliminaires décrites à la section « Préparation de l'installation sur un ordinateur Windows », à la page 10.

Pour installer Hot Folders sur un ordinateur Windows, voir « Installation des logiciels utilisateur sur les ordinateurs Windows », à la page 13. Pour installer Hot Folders sur un ordinateur Mac OS, voir « Installation des logiciels utilisateur sur les ordinateurs Mac OS », à la page 15.

Utilisation de Hot Folders

L'aide de l'utilitaire Hot Folders fournit des instructions détaillées sur l'utilisation des fonctions standard.

POUR ACCÉDER À L'AIDE DE HOT FOLDERS



- 1 Lancez Hot Folders.
- 2 Choisissez Aide > Aide EFI Hot Folders.

A propos des filtres EFI Hot Folders

Les filtres Hot Folders permettent la conversion de certains fichiers aux formats PostScript ou PDF ou le contrôle des fichiers en amont pour vérifier leur conformité. La conversion des fichiers et le contrôle en amont s'effectuent sur votre ordinateur à partir de Hot Folders, ce qui permet d'économiser les ressources du Fiery EX8000AP. Vous pouvez imprimer vos fichiers directement à partir des filtres Hot Folders, sans ouvrir l'application qui a permis de les créer.



Si le Graphic Arts Package, Premium Edition, est installé et activé sur le Fiery EX8000AP, vous pouvez utiliser d'autres filtres de format de fichier avec Hot Folders. Pour plus d'informations sur l'utilisation de ces filtres, voir *Graphic Arts Package*.

Les filtres Microsoft Office pour Hot Folders font partie du Kit d'impression de production. Pour plus d'informations, voir « [Filtres Microsoft Office pour Hot Folders](#) », à la page 58.

Utilisation du filtre PDF vers PS

Le filtre PDF vers PS est fourni en standard. Ce filtre accepte les fichiers PDF (v1.2 à v1.6) et les convertit au format PostScript.

REMARQUE : Le filtre convertit tous les fichiers PDF v1.2 au format PDF v1.6, puis au format PostScript Niveau 3, avant de les soumettre au Fiery EX8000AP.

GESTIONNAIRE DE RESSOURCES VDP

Le Gestionnaire de ressources VDP permet d'effectuer les opérations suivantes :

- Rechercher les objets globaux utilisés dans l'impression des données variables
- Supprimer des objets globaux utilisés dans l'impression des données variables

Installation du Gestionnaire de ressources VDP

Pour installer et utiliser le Gestionnaire de ressources VDP, vous devez disposer d'un ordinateur Windows ou Mac OS. Pour plus d'informations sur la configuration requise, voir *Bienvenue*.

Le programme d'installation du Gestionnaire de ressources VDP se trouve sur le DVD Logiciels Utilisateur.



Avant d'installer l'utilitaire, exécutez les procédures préliminaires décrites aux sections « Préparation de l'installation sur un ordinateur Windows », à la page 10 et « Préparation de l'installation sur un ordinateur Mac OS », à la page 11.

Pour installer le Gestionnaire de ressources VDP sur un ordinateur Windows, voir « Installation des logiciels utilisateur sur les ordinateurs Windows », à la page 13. Pour installer le Gestionnaire de ressources VDP sur un ordinateur Mac OS, voir « Installation des logiciels utilisateur sur les ordinateurs Mac OS », à la page 15.

Configuration de la connexion au Fiery EX8000AP

Lorsque vous démarrez le Gestionnaire de ressources VDP pour la première fois, vous êtes invité à configurer la connexion au Fiery EX8000AP.

AVANT DE COMMENCER

- **Imprimez la page de configuration du Fiery EX8000AP.**

Pour plus d'informations sur l'impression d'une page de configuration, voir *Configuration et installation*.

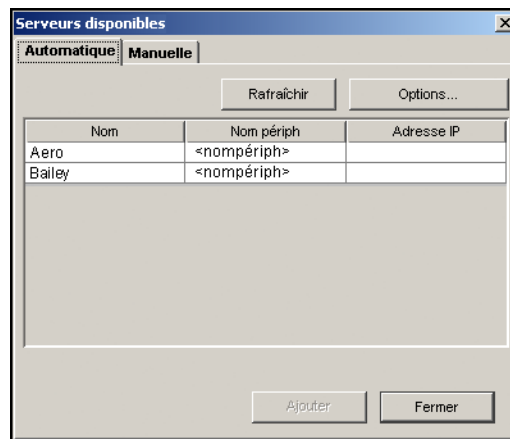
Cette page contient des informations dont vous avez besoin pour configurer la connexion (par exemple, l'adresse IP du Fiery EX8000AP). Pour les installations TCP/IP, vous pouvez utiliser le nom DNS au lieu de l'adresse IP. Vérifiez que le Fiery EX8000AP est déjà enregistré dans un serveur de noms de domaines (DNS) sur votre réseau. Pour plus d'informations, voir la documentation fournie avec le système réseau.

POUR CONFIGURER LA CONNEXION DU GESTIONNAIRE DE RESSOURCES FIERY VDP

- 1 **Sur un ordinateur Windows, cliquez sur Démarrer et choisissez Programmes, puis cliquez sur Fiery VDP Resource Manager, dans le dossier Fiery.**

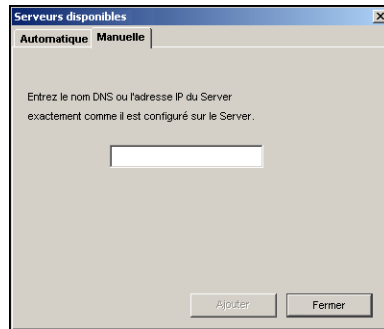
Sur un ordinateur Mac OS X, cliquez sur Aller et choisissez Programmes, puis cliquez sur Fiery VDP Resource Manager, dans le dossier Fiery.

La boîte de dialogue Serveurs disponibles apparaît avec la liste de tous les serveurs Fiery EX8000AP du sous-réseau local.

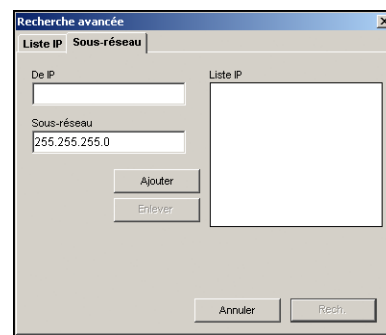
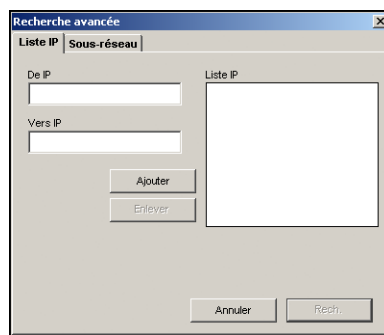


- 2 Pour localiser un serveur en fonction de son adresse IP, cliquez sur l'onglet Manuelle, saisissez l'adresse IP puis cliquez sur Ajouter.

Le serveur s'affiche dans la boîte de dialogue Serveurs disponibles.



- 3 Cliquez sur l'onglet Automatique puis sur Avancée pour rechercher le Fiery EX8000AP en fonction d'une plage d'adresses IP ou de l'adresse IP et du masque de sous-réseau.
- 4 Cliquez sur l'onglet Liste IP ou Sous-réseau.



- 5 Pour lancer une recherche en fonction d'une plage d'adresses IP dans l'onglet Liste IP, saisissez les informations dans les champs De IP et Vers IP. Cliquez sur Ajouter, puis sur Rech.

Pour lancer une recherche en fonction de l'adresse IP et du masque de sous-réseau dans l'onglet Sous-réseau, saisissez les informations dans les champs De IP et Sous-réseau. Cliquez sur Ajouter, puis sur Rech.

Tous les serveurs disponibles apparaissent dans la boîte de dialogue Serveurs disponibles.

- 6 Sélectionnez les serveurs souhaités et cliquez sur Ajouter.

Tous les serveurs connectés sont affichés dans la liste des serveurs Fiery située dans la boîte de dialogue Gestionnaire de ressources Fiery VDP.

POUR MODIFIER LA CONFIGURATION DU GESTIONNAIRE DE RESSOURCES FIERY VDP

- 1 Sur un ordinateur Windows, cliquez sur Démarrer et choisissez Programmes, puis cliquez sur Fiery VDP Resource Manager, dans le dossier Fiery.

Sur un ordinateur Mac OS X, cliquez sur Aller et choisissez Programmes, puis cliquez sur Fiery VDP Resource Manager, dans le dossier Fiery.

Tous les serveurs auxquels vous vous êtes connectés précédemment s'affichent.

- 2 Pour supprimer un serveur, sélectionnez-le et choisissez Déconnexion dans le menu Serveur.
- 3 Pour ajouter un serveur, choisissez Connexion dans le menu Serveur et suivez la procédure « Pour configurer la connexion du Gestionnaire de ressources Fiery VDP », à la page 75.

Utilisation du Gestionnaire de ressources VDP

Voir l'aide du Gestionnaire de ressources VDP qui fournit des instructions complètes sur le mode d'utilisation de cet utilitaire.

**POUR ACCÉDER À L'AIDE DU GESTIONNAIRE DE RESSOURCES FIERY VDP**

- 1 Lancez le Gestionnaire de ressources Fiery VDP.
- 2 Choisissez Aide > Aide du Gestionnaire de ressources Fiery VDP.

WEBTOOLS

Les WebTools permettent de gérer à distance le Fiery EX8000AP à partir d'Internet ou du réseau intranet de votre entreprise. A partir de la page d'accueil du Fiery EX8000AP, vous pouvez sélectionner l'un des WebTools suivants :

- **Accueil** fournit les informations en cours sur le traitement et l'impression des tâches sur le Fiery EX8000AP.
- **Téléchargements** permet aux utilisateurs distants de télécharger les programmes d'installation (des pilotes, des fichiers PPD et autres logiciels) directement à partir du Fiery EX8000AP.
- **Docs** permet aux utilisateurs distants d'accéder aux tâches du Fiery EX8000AP via Internet ou un intranet.
- **Configure** permet à l'administrateur du Fiery EX8000AP d'afficher et de modifier à distance les options de configuration à partir d'un ordinateur Windows.

Configuration des WebTools

Comme ces outils se trouvent sur le disque dur du Fiery EX8000AP, ils ne requièrent aucune installation particulière. Toutefois, les WebTools doivent être initialement configurés par l'administrateur du Fiery EX8000AP.

Pour permettre aux utilisateurs du réseau d'accéder aux outils WebTools et de s'en servir, l'administrateur doit définir des options spécifiques dans les menus de configuration du réseau et de configuration de l'imprimante. Pour plus d'informations sur ces options, voir *Configuration et installation*.

L'administrateur doit également préparer sur l'ordinateur de chaque utilisateur une communication avec le Fiery EX8000AP via Internet ou un réseau intranet.

POUR CONFIGURER LES POSTES CLIENTS DE FAÇON QU'ILS UTILISENT LES WEBTOOLS

- 1 **Activez le protocole réseau TCP/IP.**
- 2 **Assurez-vous que le poste de travail a une adresse IP valide et unique.**
- 3 **Assurez-vous qu'un navigateur Internet pris en charge est installé sur l'ordinateur.**
Pour plus d'informations sur les navigateurs pris en charge, voir *Bienvenue*.
- 4 **Assurez-vous que Java est activé dans le navigateur Internet.**



En outre, vérifiez que vous avez exécuté les procédures préliminaires de « *Préparation de l'installation sur un ordinateur Windows* », à la page 10.

REMARQUE : Si le poste client exécute Windows XP avec le Service Pack 2 (SP2), la fonction de blocage des fenêtres publicitaires intempestives est activée par défaut. Dans ce cas, un message d'avertissement s'affiche lorsque vous tentez d'accéder aux WebTools et l'accès vous est refusé. Pour y accéder, vous pouvez :

- Modifier le paramétrage de la fonction de blocage des fenêtres publicitaires intempestives en cliquant sur le message d'avertissement et en sélectionnant un des choix proposés.
- Désactiver la fonction de blocage des fenêtres publicitaires intempestives dans Internet Explorer à partir du menu Outils ou à partir des Options Internet.

Pour plus d'informations, voir l'aide d'Internet Explorer ou la documentation fournie avec Windows.

Accès à la page d'accueil WebTools

Utilisez votre navigateur Internet pour accéder à WebTools. Pour plus d'informations sur le navigateur à utiliser et la configuration requise, voir *Bienvenue*.

- 1 Lancez le navigateur Internet.**
- 2 Saisissez l'adresse IP (ou le nom DNS) du Fiery EX8000AP.**

La page d'accueil du Fiery EX8000AP s'affiche.

Si, au lieu de la page d'accueil WebTools, c'est celle de la presse numérique qui s'affiche, cliquez sur le lien WebTools.

- 3 Cliquez sur l'onglet correspondant à l'outil WebTool que vous souhaitez utiliser.**

Utilisation des WebTools

Les sections suivantes expliquent comment utiliser les outils.

Accueil

Accueil permet d'afficher les tâches en cours de traitement et d'impression sur le Fiery EX8000AP. Les informations relatives à l'impression et au traitement des tâches sont mises à jour toutes les 30 secondes.



Pour plus d'informations sur l'utilisation de la fenêtre Accueil, consultez son aide.

Téléchargements

Téléchargements permet de télécharger les programmes d'installation (des pilotes, des PPD et autres logiciels Fiery EX8000AP) directement à partir du Fiery EX8000AP.



Pour plus d'informations sur l'utilisation du WebTool Téléchargements, consultez son aide.

Docs

Docs vous permet d'accéder aux tâches du Fiery EX8000AP via Internet ou un intranet. Vous pouvez :

- Gérer et distribuer les tâches de votre boîte.
 - Le WebTool Configure permet de paramétrer les boîtes.
- Contrôler et modifier les tâches.
- Soumettre les tâches au serveur d'impression.



Pour plus d'informations sur l'utilisation du WebTool Docs, consultez son aide.

Configure

Configure permet à l'administrateur du Fiery EX8000AP d'afficher et de modifier à distance les options de configuration à partir d'un ordinateur Windows. Pour plus d'informations sur l'utilisation de Configure, voir *Configuration et installation*.



Avant d'utiliser Configure, vérifiez que vous avez exécuté la procédure de préparation « Préparation de l'installation sur un ordinateur Windows », à la page 10.



Pour plus d'informations sur l'utilisation du WebTool Configure, consultez son aide.

INDEX

A

Accueil, WebTool 81
 Adobe Acrobat 40
 alignement des bacs 23
 authentification utilisateur 23, 65

B

bac, alignement 23

C

chapitre, définition 27, 66
 clé de protection du logiciel 39
 configuration
 Command WorkStation, Macintosh
 Edition 61
 Command WorkStation, Windows
 Edition 19
 Gestionnaire de ressources VDP 75
 imprimantes virtuelles 34
 serveur 81
 WebTools 79
 configuration à distance 81
 configuration du serveur 81
 Configure 81
 conventions 8
 couverture, support 29, 67
 CT/LW vers PS, filtre
 configuration 73
 présentation 73

D

DCS 2.0 vers PS, filtre
 configuration 58
 présentation 58
 dépannage
 Command WorkStation, Macintosh
 Edition 70
 Command WorkStation, Windows
 Edition 37
 Docs, WebTool 81
 dongle 39
 duplication des imprimantes virtuelles 35

E

EFI ImageViewer 36
 Enfocus PitStop, module externe 40

F

file d'attente, réorganisation des tâches 49
 filtre de format de fichier 73
 filtres de fichiers
 sélection des paramètres 59
 spécification 59

G

glisser-déplacer 72
 Graphic Arts Package, Premium Edition
 filtre de format de fichier 73
 ImageViewer 36

I

icônes, dans la documentation 8
 ImageViewer 36
 imposition de tâches 39
 imposition, agencements 39
 impression de données variables, *voir* tâches
 d'impression de données variables
 impression FTP 36
 impression immédiate 50
 impression LPR
 sous Mac OS 35
 sous Windows 35
 impression, options 72
 imprimantes virtuelles
 configuration 34
 impression 35
 impression FTP 36
 impression LPR 35
 Mac OS 35
 présentation 34
 Insertion d'onglets 72
 installation
 Acrobat 40
 Gestionnaire de ressources VDP 74
 Impose 39
 PitStop 40

J

Java 18, 79
Java JRE 10

M

modification des imprimantes virtuelles 35

N

nom DNS 19, 61, 75

O

objets globaux en impression de données variables 74
onglet
 insertion 52
 support 52
onglet, insertion 52

P

papier, définition 26
PitStop, module externe 40
prévisualisation plein écran 36
prévisualisation, fenêtre 36
Programmer l'impression 51, 69

R

Réorganiser les tâches 49

S

serveur de noms de domaines, *voir* nom DNS
Sun Java JRE 10
support, définition 26
supports mixtes 26
suppression des imprimantes virtuelles 35

T

tâche, déplacement à la fin de la file d'attente 49
tâche, déplacement au début de la file d'attente 49
tâches
 couverture, support 29, 67
 définition de supports mixtes 26
 définition des chapitres 27, 66
 impression de données variables 39
 impression immédiate 50
 programmation 51, 69
tâches d'impression de données variables
 gestion des objets globaux 74
 imposition 39
tâches, réorganisation 49
TCP/IP 19, 61, 75
téléchargement de logiciel 81
Téléchargements, WebTool 81
terminologie 8

U

utilisateurs et groupes 23, 65

W

WebTools
 Accueil 81
 Configure 81
 Docs 81
 page d'accueil 15, 16, 80
 Téléchargements 81