



Fiery® EX8000AP Color Server



# Configurazione e impostazione

© 2007 Electronics for Imaging, Inc. Per questo prodotto, il trattamento delle informazioni contenute nella presente pubblicazione è regolato da quanto previsto in *Avvisi legali*.

45064743

30 maggio 2007

# INDICE

<b>INTRODUZIONE</b>	7
<b>Terminologia e convenzioni</b>	7
<b>Informazioni su questo manuale</b>	8
<b>COLLEGAMENTO ALLA RETE</b>	9
<b>Fiery EX8000AP sulla rete</b>	9
<b>Fasi dell'installazione in rete</b>	10
Riepilogo dell'installazione in rete di Fiery EX8000AP	11
<b>Requisiti per la configurazione dei server di rete</b>	12
Reti Windows	12
Reti AppleTalk	12
Reti UNIX	13
<b>PREPARAZIONE ALLA CONFIGURAZIONE DI FIERY EX8000AP</b>	14
<b>Livelli di accesso e controllo</b>	14
Utenti e gruppi	14
Collegamenti di stampa di Fiery EX8000AP	16
WebTools	17
<b>Ulteriori funzioni di sicurezza</b>	18
Controllo dell'accesso e-mail a Fiery EX8000AP	18
Limitazione dell'accesso in base alle porte e agli indirizzi IP	18
Autenticazione LDAP	18
<b>Collegamento del cavo di rete a Fiery EX8000AP</b>	19
Vista posteriore di Fiery EX8000AP	19
Collegamento Ethernet	19
<b>Informazioni sulla configurazione</b>	20

<b>CONFIGURAZIONE DI FIERY EX8000AP DA UN COMPUTER IN RETE</b>	21
Accesso alla configurazione da un computer in rete	21
Uso di Configura	22
<b>ALTRE OPZIONI DI CONFIGURAZIONE</b>	23
Opzioni del menu Configurazione	23
<b>CONFIGURAZIONE DI WEBTOOLS</b>	27
Configurazione di Fiery EX8000AP e dei client per WebTools	27
<b>GESTIONE DI FIERY EX8000AP</b>	28
Funzioni di gestione	28
Impostazione delle password	30
Password da un computer in rete	30
Modifica della password di sistema di Windows XP	30
Aggiornamento del software di sistema	31
Eliminazione dei dati su Fiery EX8000AP	32
Ripristino delle impostazioni di Fiery EX8000AP	33
Salvataggio e ripristino della configurazione di Fiery EX8000AP	33
Stampa USB	34
Gestione delle rubriche di indirizzi e-mail	35
Stampa della pagina di configurazione	38
Mantenimento delle prestazioni ottimali di Fiery EX8000AP	38
Chiusura, reinizializzazione e riavvio di Fiery EX8000AP	40
Chiusura di Fiery EX8000AP	40
Reinizializzazione o riavvio di Fiery EX8000AP	40

<b>SOLUZIONE DEI PROBLEMI</b>	42
<b>Soluzione dei problemi relativi a Fiery EX8000AP</b>	42
Stampa sicura	42
Messaggi di errore durante l'esecuzione	42
Non è possibile collegarsi a Fiery EX8000AP con i programmi di utilità	43
Non è possibile collegarsi a Fiery EX8000AP da Command WorkStation	44
<b>INDICE ANALITICO</b>	45



## INTRODUZIONE

Questo manuale spiega come configurare i server di rete e i computer per l'uso di Fiery EX8000AP Color Server in modo che gli utenti possano utilizzarlo come stampante di rete ad elevate prestazioni. Per informazioni generali sull'uso della macchina da stampa digitale, del computer, del software o della rete, fare riferimento ai manuali forniti con i rispettivi prodotti.







Una corretta configurazione dell'ambiente di rete richiede la presenza e la collaborazione fattiva dell'amministratore di rete. Non rientra negli intenti di questo manuale fornire istruzioni dettagliate sulla configurazione delle reti. Per informazioni, vedere la documentazione della rete.



Per informazioni sui sistemi operativi supportati e sui requisiti di sistema, vedere la *Guida introduttiva*.

### Terminologia e convenzioni

In questo manuale vengono utilizzate la terminologia e le convenzioni seguenti.

Termine o convenzione	Si riferisce a
Aero	Fiery EX8000AP (nelle illustrazioni e negli esempi)
Macchina da stampa digitale	Macchina da stampa digitale DocuColor 8000AP
Fiery EX8000AP	Fiery EX8000AP Color Server
Mac OS	Apple Mac OS X
Windows	Microsoft Windows 2000, Windows XP, Windows Server 2003
Titoli in <i>corsivo</i>	Altri manuali della documentazione
	Argomenti per i quali è disponibile la Guida del software che fornisce informazioni aggiuntive
	Suggerimenti e informazioni
	Informazione importante
	Informazione importante su azioni che potrebbero causare danni fisici all'utente o a terzi

## Informazioni su questo manuale

Questo manuale comprende i seguenti argomenti:

- Connettori di rete su Fiery EX8000AP
- Informazioni specifiche su Fiery EX8000AP relative alla configurazione dei server di rete

**NOTA:** Per informazioni sui server di rete, vedere la documentazione della rete.

- Sicurezza del sistema mediante le password e i livelli di accesso
- Configurazione di Fiery EX8000AP da un computer in rete
- Configurazione di Fiery EX8000AP per l'uso di WebTools
- Gestione di Fiery EX8000AP
- Soluzione dei problemi

Le funzioni di gestione descritte negli altri manuali sono riepilogate a [pagina 28](#).



## COLLEGAMENTO ALLA RETE

In questo capitolo sono descritte le varie fasi di configurazione di Fiery EX8000AP.

### Fiery EX8000AP sulla rete

Quando viene collegata alla rete, l'unità Fiery EX8000AP si comporta come una stampante in rete. Fiery EX8000AP supporta i seguenti protocolli di rete (insiemi di regole che permettono ai computer di una rete di comunicare tra loro):

- AppleTalk
- TCP/IP, che comprende anche i protocolli BOOTP, DHCP, FTP, HTTP, IMAP, IPP, IPv4, IPv6, LDAP, LPD, NBT, POP3, Port 9100, SMB, SMTP, SNMP, SNTTP e SSL/TLS

Tali protocolli possono essere eseguiti contemporaneamente sullo stesso cavo. I computer che utilizzano altri protocolli possono stampare tramite un server che usa uno dei protocolli supportati. Fiery EX8000AP è in grado di rilevare automaticamente, nonché di gestire, tutti questi collegamenti contemporaneamente.

## Fasi dell'installazione in rete

L'installazione può essere effettuata da un amministratore di rete o delle attività di stampa. Le fasi dell'installazione sono le seguenti:

### 1 Configurazione dell'ambiente di rete

Questa fase prevede la configurazione dei server di rete affinché gli utenti possano accedere a Fiery EX8000AP come ad una stampante in rete. Per informazioni sulla configurazione dei server di rete in ambienti Windows e UNIX specifici per Fiery EX8000AP, vedere [pagina 12](#). Per informazioni sull'uso della rete, vedere la documentazione fornita con la rete.

### 2 Collegamento fisico di Fiery EX8000AP ad una rete funzionante

Questa fase prevede la preparazione di un nodo di rete per Fiery EX8000AP, dal reperimento del cavo al suo instradamento fino al luogo in cui Fiery EX8000AP verrà installato (vicino alla macchina da stampa digitale) e al suo collegamento al connettore di rete di Fiery EX8000AP. Per i dettagli, vedere [pagina 19](#).

### 3 Configurazione di Fiery EX8000AP

Questa fase comprende la configurazione di Fiery EX8000AP in base all'ambiente di stampa e di rete in cui si opera (vedere [Configurazione di Fiery EX8000AP da un computer in rete](#)).

### 4 Preparazione dei computer per la stampa

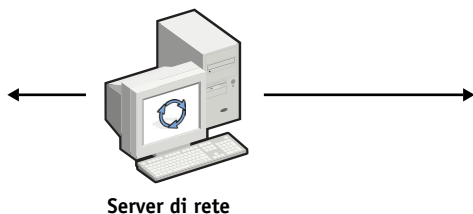
Questa fase prevede l'installazione dei file necessari per la stampa, l'installazione del software utente e il collegamento dei computer alla rete. L'installazione del software è descritta nei manuali *Stampa da Windows* e *Stampa da Mac OS*.

### 5 Gestione di Fiery EX8000AP

Questa fase comprende il controllo delle prestazioni e la manutenzione del sistema e fornisce i consigli per la soluzione di eventuali problemi (vedere [Gestione di Fiery EX8000AP](#)).

## Riepilogo dell'installazione in rete di Fiery EX8000AP

### Configurazione dei server di rete



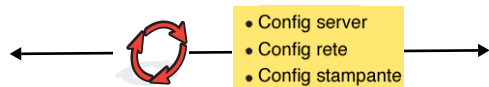
Configurare i server di rete per specificare le code di stampa e gli utenti di Fiery EX8000AP.

### Collegamento



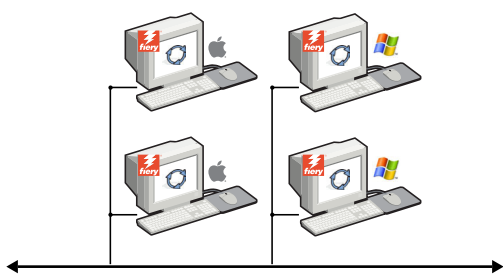
Preparare un nodo di rete. Collegare Fiery EX8000AP alla rete. Se si utilizza l'interfaccia per il controller avanzato Fiery, collegarlo alla rete.

### Configurazione di Fiery EX8000AP



Configurare almeno il server, la rete e la stampante. Successivamente, impostare gli altri menu di configurazione.

### Configurazione dei computer client



Su ciascun computer che stamperà su Fiery EX8000AP:

- Installare i file di stampa appropriati e collegarsi a uno o più collegamenti di stampa.
- Installare i programmi di utilità ed un browser per Internet sui computer che li utilizzeranno.
- Verificare che Fiery EX8000AP sia nell'elenco delle stampanti.

**Fiery EX8000AP è disponibile sulla rete**

## Requisiti per la configurazione dei server di rete

Questa sezione fornisce le informazioni principali relative alla configurazione di Fiery EX8000AP e al suo utilizzo sulla rete. Non vengono descritte le funzioni della rete per la stampa in generale, ma solo le informazioni specifiche per Fiery EX8000AP. Una corretta configurazione dell'ambiente di rete richiede la presenza e la collaborazione fattiva dell'amministratore di rete. Non rientra negli intenti di questo manuale fornire istruzioni dettagliate per la configurazione delle reti. Per informazioni, vedere la documentazione della rete.

Configurare la rete e i server e accertarsi che vi sia un collegamento di rete attivo *prima* di specificare le impostazioni di rete su Fiery EX8000AP durante la configurazione. Ciò consente a Fiery EX8000AP di interrogare la rete per zone, server e code basate su server.

Ogni volta che presso la propria installazione cambia la configurazione di Fiery EX8000AP, della macchina da stampa digitale o della rete, modificare le singole impostazioni in modo che corrispondano al nuovo ambiente. Se si modificano le impostazioni di rete o della porta, potrebbe essere necessario apportare delle modifiche anche ad altre opzioni di configurazione.

### Reti Windows

- **Fiery EX8000AP richiede un indirizzo IP, una maschera di rete secondaria e un indirizzo gateway validi.**

Immettere questi indirizzi manualmente o assegnarli automaticamente utilizzando il protocollo DHCP o BOOTP. Accertarsi che il nome e l'indirizzo di Fiery EX8000AP siano elencati in un DNS (Domain Name Server) o in un database dei nomi host usato dal proprio sistema.

Se viene pubblicato più di un collegamento di stampa di Fiery EX8000AP (ad esempio, se sono pubblicate sia la coda di stampa che quella di attesa), è possibile creare una stampante per ogni collegamento di stampa in modo che gli utenti possano stampare su ciascuna coda direttamente.

- **Configurare Fiery EX8000AP con il corretto nome di dominio per Windows.**

Ciò è particolarmente importante per la stampa Windows, nota anche come stampa SMB.

Per usare Microsoft Active Directory, è necessario assegnare Fiery EX8000AP ad un dominio. Se si assegna Fiery EX8000AP ad un gruppo di lavoro, non è possibile usare Active Directory.

### Reti AppleTalk

I server AppleShare non richiedono alcuna configurazione particolare.

## Reti UNIX

- Quando una stazione di lavoro UNIX viene configurata con il protocollo lpr e viene collegata a Fiery EX8000AP su una rete TCP/IP, è possibile stampare direttamente su Fiery EX8000AP.
- La configurazione delle stazioni di lavoro UNIX deve essere effettuata da un amministratore con privilegi di root. Terminata la configurazione iniziale, gli utenti UNIX inviano i propri lavori di stampa ad una stampante denominata.
- Fiery EX8000AP è un controller di stampa che supporta i protocolli lpr.
- Fiery EX8000AP ha un nome di stampante remota da utilizzare per comunicare con l'unità.

Qualunque sia il sistema UNIX utilizzato, il nome usato per la stampante remota (o rp nel file /etc/printcap) durante la configurazione della rete per Fiery EX8000AP deve essere uno dei nomi riportati di seguito:

print  
hold  
direct

I computer collegati ad una rete TCP/IP possono stampare direttamente su Fiery EX8000AP come stampante remota oppure possono inviare il lavoro di stampa su un server Windows 2000/Server 2003 o su una stazione di lavoro UNIX che funge da server di stampa.

## PREPARAZIONE ALLA CONFIGURAZIONE DI FIERY EX8000AP

Per predisporre il proprio ambiente per l'attività di stampa occorre effettuare alcune attività di configurazione iniziale di Fiery EX8000AP in modo da specificare l'ambiente di rete e il tipo di stampa che si intende effettuare. Prima di eseguire la configurazione, stabilire quali siano i livelli di accesso più appropriati, come ad esempio le password ed altre funzioni di sicurezza offerte da Fiery EX8000AP. Dal momento che molte di queste funzioni di sicurezza sono collegate tra loro, è necessario prendere visione delle informazioni contenute in questo capitolo se si intende implementare un sistema di sicurezza efficace, quindi eseguire la configurazione in base alle proprie necessità.

### Livelli di accesso e controllo

Durante la configurazione di Fiery EX8000AP, l'amministratore del sistema implementa un particolare livello di controllo configurando i seguenti elementi:

- Utenti e gruppi
- Collegamenti di stampa
- Accesso a WebTools

### Utenti e gruppi

Con l'applicazione Configura, è possibile creare gli utenti, assegnare le password agli utenti, creare dei gruppi con privilegi particolari e assegnare gli utenti ai gruppi. Per impostazione predefinita, sono forniti diversi gruppi ed è possibile crearne altri. Tutti gli utenti in un gruppo hanno gli stessi privilegi.

Oltre ad assegnare ad un gruppo gli utenti appena creati, è possibile aggiungere gli utenti dalla rubrica globale della propria organizzazione se si abilitano i servizi LDAP su Fiery EX8000AP. Per ulteriori informazioni, vedere la Guida di Configure.

### Password

Quando si creano nuovi utenti, è necessario assegnare loro una password. Inoltre, è anche possibile impostare delle password per le seguenti aree:

- Utente amministratore predefinito nel gruppo degli amministratori
- Utente operatore predefinito nel gruppo degli operatori
- Password di sistema di Windows

**NOTA:** Le password dell'amministratore e dell'operatore sono diverse dalla password di sistema di Windows.



Per impostazione predefinita, la password dell'amministratore è impostata su Fierly EX8000AP. Si consiglia di cambiare periodicamente la password dell'amministratore per evitare che vengano apportate modifiche non autorizzate alle opzioni di configurazione di Fierly EX8000AP. Per ulteriori informazioni, vedere ["Impostazione delle password"](#) a pagina 30.

Gli utenti nei gruppi di amministratori e operatori hanno dei privilegi extra oltre a quelli che vengono impostati quando si creano i gruppi. Di seguito viene fornito un elenco di questi privilegi.

### **Privilegi dell'amministratore**

Gli utenti che fanno parte del gruppo di amministratori hanno il livello massimo di controllo. I privilegi dell'amministratore includono:

- Configurazione di Fierly EX8000AP dal WebTool Configura
- Aggiunta ed eliminazione dei gruppi
- Aggiunta ed eliminazione degli utenti
- Impostazione e modifica delle password degli utenti
- Eliminazione, stampa, esportazione e visualizzazione del job log
- Eliminazione, visualizzazione e modifica dei lavori di stampa degli utenti
- Eliminazione di tutti i dati relativi ai lavori da Fierly EX8000AP
- Stampa in bianco e nero o a colori
- Pubblicazione dei collegamenti di stampa
- Eliminazione dei font
- Controllo dei lavori di stampa dalle applicazioni per la gestione dei lavori
- Modifica delle impostazioni di stampa
- Impostazione dei valori predefiniti per le opzioni di stampa
- Calibrazione di Fierly EX8000AP

### **Privilegi dell'operatore**

Gli utenti che fanno parte del gruppo degli operatori controllano i lavori di stampa dalle applicazioni per la gestione dei lavori e tra le operazioni che possono eseguire vi sono:

- Visualizzazione del job log
- Eliminazione, visualizzazione e modifica dei lavori di stampa degli altri utenti
- Stampa in bianco e nero o a colori

### **Privilegi guest (senza password)**

Non è necessaria alcuna password per effettuare il login come guest dalle applicazioni per la gestione dei lavori. Come guest è possibile visualizzare lo stato dei lavori attivi ma non modificare i lavori o lo stato di Fiery EX8000AP.

### **Collegamenti di stampa di Fiery EX8000AP**

Fiery EX8000AP supporta tre collegamenti di stampa: la coda di attesa, la coda di stampa e il collegamento diretto. Questi collegamenti di stampa possono essere abilitati o “pubblicati” per gli utenti nei menu di configurazione della stampante. Tutti i collegamenti pubblicati vengono controllati costantemente in modo da verificare l'eventuale presenza di lavori. La coda di stampa e il collegamento diretto consentono agli utenti remoti di accedere in modo più diretto a Fiery EX8000AP rispetto alla coda di attesa. Pertanto, non devono essere pubblicati in ambienti in cui è richiesto un controllo maggiore.

Inoltre, è possibile abilitare la coda dei lavori stampati, un'area di memorizzazione per i lavori più recenti della coda di stampa. Utilizzando la coda dei lavori stampati, è possibile ristampare tali lavori. Durante la configurazione, è possibile abilitare la coda dei lavori stampati e specificare il numero massimo di lavori che può essere contenuto in questa coda. Per ristampare i lavori presenti nella coda dei lavori stampati, usare le applicazioni per la gestione dei lavori (Command WorkStation).

**NOTA:** Per utilizzare i programmi di utilità e WebTools, è necessario che almeno un collegamento di stampa sia abilitato.

### **Coda di attesa**

I lavori inoltrati alla coda di attesa vengono inviati in spool al disco fisso di Fiery EX8000AP per essere stampati in un secondo momento o per eventuali ristampe. Poiché la coda di attesa è un'area di memorizzazione, i lavori ad essa inviati non possono proseguire nel processo di stampa senza che l'operatore intervenga utilizzando le applicazioni per la gestione dei lavori.

### **Coda di stampa**

La coda di stampa è la coda standard di Fiery EX8000AP. I lavori inviati alla coda di stampa vengono elaborati e stampati nell'ordine in cui vengono ricevuti. L'intervento di un operatore mediante le applicazioni per la gestione dei lavori o l'invio dei lavori mediante il collegamento diretto può avere la priorità sui lavori inviati alla coda di stampa.

### **Collegamento diretto**

Il collegamento diretto trasmette i lavori direttamente su Fiery EX8000AP, ma solo quando Fiery EX8000AP si trova nello stato In attesa. Se l'unità Fiery EX8000AP è occupata, il lavoro resta sulla stazione di lavoro dell'utente finché Fiery EX8000AP non è pronto. Verrà elaborato non appena completato il lavoro precedente e prima che sia elaborato il successivo lavoro in coda.



I lavori inviati in stampa tramite il collegamento diretto non vengono salvati sul disco fisso di Fiery EX8000AP e non possono essere selezionati per la ristampa, lo spostamento o l'eliminazione. Il collegamento diretto fornisce quindi una certa riservatezza per i file confidenziali. I lavori inviati tramite collegamento diretto *appaiono* nel job log a fini contabili.

**NOTA:** Per trasferire i font su Fiery EX8000AP, è necessario pubblicare il collegamento diretto.

## WebTools

Fiery EX8000AP supporta l'accesso a Internet o a reti Intranet con WebTools da computer Windows e Mac OS. Per abilitare l'uso di WebTools, vedere la sezione "Configurazione di WebTools" a pagina 27.

## Pagina iniziale

Pagina iniziale fornisce le informazioni correnti relative ai lavori in elaborazione e in stampa su Fiery EX8000AP. Per usare questo WebTool non è necessaria alcuna password. Per ulteriori informazioni, vedere il manuale *Programmi di utilità*.

## Scaricamenti

Scaricamenti consente di scaricare i programmi di installazione dei driver di stampa e altro software direttamente da Fiery EX8000AP. Per usare questo WebTool non è necessaria alcuna password. Per ulteriori informazioni, vedere i manuali *Stampa da Windows*, *Stampa da Mac OS* e *Programmi di utilità*.

## Documenti

Documenti consente agli utenti di accedere, gestire e modificare i lavori nelle loro mailbox su Fiery EX8000AP e di inoltrare i lavori a Fiery EX8000AP. Per ulteriori informazioni, vedere la Guida di Docs di WebTools.



## Configura

Configura consente di visualizzare e modificare le opzioni di Fiery EX8000AP da un computer in rete. Questa funzione richiede la password dell'amministratore. Per ulteriori informazioni, vedere pagina 21.

## Ulteriori funzioni di sicurezza

Oltre alle funzioni di sicurezza tradizionali (ad esempio, le password), sono disponibili le seguenti funzioni che garantiscono una maggiore protezione dell'unità Fiery EX8000AP:

- Accesso e-mail
- Porte e indirizzi IP
- Autenticazione LDAP

### Controllo dell'accesso e-mail a Fiery EX8000AP

Dal momento che gli utenti possono stampare i file allegati ai messaggi e-mail inviati a Fiery EX8000AP, Fiery EX8000AP accetta solo allegati validi, ad esempio file PostScript o PDF. In genere, i virus trasmessi via e-mail richiedono l'esecuzione da parte di chi li riceve. Gli allegati che non rappresentano file validi vengono eliminati da Fiery EX8000AP. Dal momento che file quali .BAT, .VBS e .EXE potrebbero contenere dei virus, Fiery EX8000AP non elabora tali tipi di file. Fiery EX8000AP ignora inoltre le e-mail in formato RTF (Rich Text Format) o HTML (Hypertext Markup Language) e qualsiasi codice JavaScript incluso.

È possibile definire un elenco degli indirizzi e-mail autorizzati su Fiery EX8000AP. I messaggi e-mail provenienti da indirizzi e-mail che non figurano nell'elenco verranno eliminati da Fiery EX8000AP. Per ulteriori informazioni, vedere [pagina 35](#).

### Limitazione dell'accesso in base alle porte e agli indirizzi IP

Per evitare che vengano effettuati collegamenti non autorizzati a Fiery EX8000AP, è possibile limitare l'accesso solo agli utenti il cui indirizzo IP rientra in un intervallo definito. È possibile anche chiudere le porte non utilizzate per impedire l'accesso dalla rete. I comandi o i lavori inviati da porte o indirizzi IP non autorizzati vengono ignorati da Fiery EX8000AP.

### Autenticazione LDAP

Se si abilita la comunicazione LDAP per recuperare i nomi ed altre informazioni per il personale dell'azienda, è possibile specificare il tipo di autenticazione. Per ulteriori informazioni, vedere la Guida di Configurazione di WebTools.

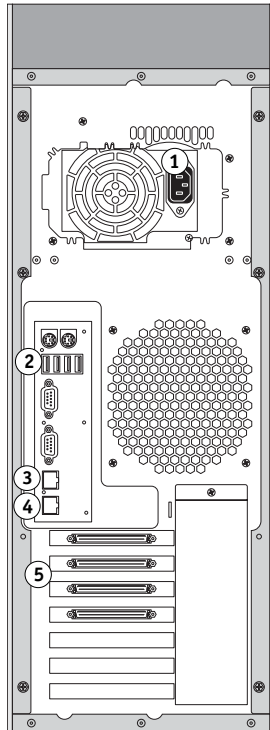


## Collegamento del cavo di rete a Fiery EX8000AP

Questa sezione include un'illustrazione del pannello posteriore di Fiery EX8000AP e fornisce informazioni relative al collegamento di Fiery EX8000AP alla rete.

### Vista posteriore di Fiery EX8000AP

- 1 Connettore di alimentazione
- 2 Connettori USB
- 3 Connettore di rete (10/100/1000BaseT)
- 4 Non utilizzato
- 5 Connettori per l'interfaccia della stampante



### Collegamento Ethernet

Per i collegamenti Ethernet, Fiery EX8000AP supporta il doppino intrecciato non schermato (UTP), per le seguenti velocità di rete:

- 10BaseT: Categoria 3 o superiore
- 100BaseTX: Categoria 5 o superiore (4 coppie/8 fili, corto)
- 1000BaseT: Categoria 5e o superiore (4 coppie/8 fili, corto)

---

#### PER ESEGUIRE IL COLLEGAMENTO ALLA RETE

- Collegare il cavo dalla rete al connettore di rete appropriato (RJ-45) posto sul retro di Fiery EX8000AP.

## Informazioni sulla configurazione

Dal menu di configurazione principale è possibile configurare Fiery EX8000AP in modo che possa comunicare con altre unità e gestire i lavori di stampa. È necessario eseguire la configurazione la prima volta che l'unità Fiery EX8000AP viene accesa dopo che è stato caricato il nuovo software di sistema o dopo che è stato reinstallato il software del server. Se cambia la rete utilizzata o l'ambiente di stampa dell'utente, è necessario modificare le opzioni di conseguenza.

**NOTA:** Non è possibile accedere alle funzioni di configurazione da Command WorkStation, Macintosh Edition.

Per configurare Fiery EX8000AP da un computer in rete, usare Configura. È possibile accedere a Configura da WebTools o da Command WorkStation, Windows Edition.

## CONFIGURAZIONE DI FIERY EX8000AP DA UN COMPUTER IN RETE

Per specificare le impostazioni di rete e le impostazioni predefinite delle opzioni di stampa, è necessario eseguire la configurazione. Per utilizzare una qualsiasi applicazione di configurazione, è necessario immettere la password dell'amministratore di Fiery EX8000AP.

### Accesso alla configurazione da un computer in rete

Per configurare Fiery EX8000AP da un computer in rete, usare Configura. È possibile accedere a Configura nei seguenti modi:

- WebTools da un browser per Internet supportato
- Command WorkStation, Windows Edition

---

#### PER ACCEDERE A CONFIGURA DA UN BROWSER PER INTERNET

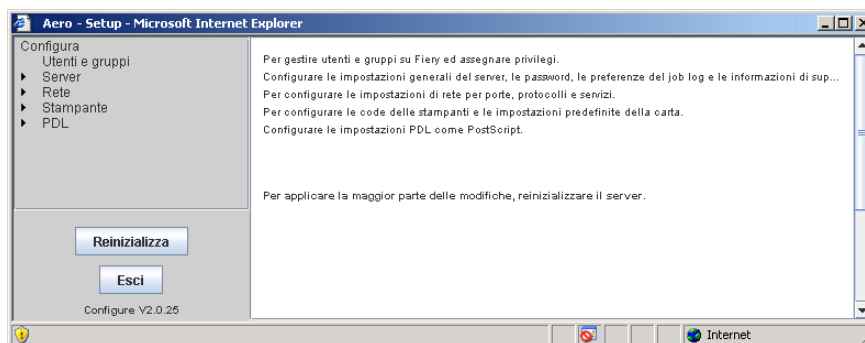
- 1 Avviare il browser per Internet e immettere l'indirizzo IP di Fiery EX8000AP.
- 2 Fare clic sulla scheda Configura nella Home Page di Fiery EX8000AP.
- 3 Fare clic su Avvia Configure.
- 4 Effettuare il login come amministratore con la password appropriata.

---

#### PER ACCEDERE A CONFIGURA DA COMMAND WORKSTATION, WINDOWS EDITION

- 1 Avviare Command WorkStation.
- 2 Effettuare il login come amministratore con la password appropriata.
- 3 Selezionare Configura dal menu Server.

Indipendentemente dal metodo utilizzato, viene visualizzata la seguente finestra di dialogo.



## Uso di Configura



Per informazioni sull'uso di Configura e sull'impostazione delle opzioni predefinite, vedere la Guida di Configura.

## ALTRE OPZIONI DI CONFIGURAZIONE

Questo capitolo descrive le impostazioni predefinite che è possibile selezionare nel menu di configurazione PS (PostScript).

Per ulteriori informazioni su queste opzioni, vedere il manuale *Opzioni di stampa*.

### Opzioni del menu Configurazione

Per determinare le impostazioni di configurazione predefinite, stampare la pagina di configurazione da Command WorkStation.

Opzione	Impostazioni (l'impostazione predefinita è sottolineata)	Descrizione
Abilita sostituzione con Courier	<u>Si</u> , No	Specificare se si desidera sostituire con il font Courier i font non disponibili quando si trasferiscono i file su Fiery EX8000AP o quando si stampa un documento per il quale non è disponibile il font di stampa corrispondente. Se questa opzione è impostata su No, i lavori contenenti font non disponibili sul disco fisso di Fiery EX8000AP generano un errore PostScript e non verranno stampati. Questa impostazione non è applicabile ai file PDF; per questi file la sostituzione dei font avviene automaticamente.
Adatta alla pagina	Si, <u>No</u>	Specificare se si desidera adattare il formato di un documento al formato pagina selezionato se il formato del documento è diverso dal formato pagina. Con l'opzione impostata su No, se il formato del documento è più grande del formato pagina selezionato, il documento non verrà riprodotto per intero in fase di stampa.
Allineamento cassette	Abilita, <u>Disabilita</u>	Specificare se si desidera consentire l'allineamento dei cassette.
Converti formati carta	<u>No</u> , Lettera/11x17->A4/A3, A4/A3->Lettera/11x17	Consente di convertire automaticamente i formati carta dei documenti nei formati carta predefiniti specificati. Ad esempio, se si seleziona Lettera/11x17->A4/A3, un documento formato Lettera verrà automaticamente stampato su formato A4.  Questa opzione funziona in combinazione con l'opzione Formati carta predefiniti. Ad esempio, se l'opzione Converti formati carta è impostata su Lettera/11x17->A4/A3 e Formati carta predefiniti è impostata su US, i lavori verranno stampati nel formato A4/A3. Ciò vale anche per le pagine di sistema di Fiery EX8000AP, come la pagina iniziale, la pagina di test e il job log.
Destinazione uscita	Le impostazioni disponibili variano in base agli accessori installati.	Specificare dove si desidera che esca il lavoro.

Opzione	Impostazioni (l'impostazione predefinita è sottolineata)	Descrizione
Fascicolazione	<u>Fascicolazione in vassoio unico</u> , Non fascicolate	Consente di specificare come fascicolare i lavori con più pagine o in più copie.
Finitura DFA	<u>No</u> , Funzione 1, Funzione 2, Entrambi	Specificare la funzione di finitura predefinita da utilizzare.
Formati carta predefiniti	US, Metrico (l'impostazione predefinita è US negli Stati Uniti, Metrico in tutti gli altri paesi)	Consente di stampare su formati carta US (ad esempio, Lettera, Legale, 11x17) o Metrico (ad esempio, A4 o A3) come impostazione predefinita. Se all'interno di un file PostScript non è definito il formato carta, i lavori vengono stampati in formato Lettera, se si è selezionato US, oppure in formato A4, se si è selezionato Metrico.
Fronte-retro	<u>No</u> , Alto-Alto, Alto-Basso	Usare questa opzione per stampare su entrambi i lati del foglio. Per ulteriori informazioni sulla stampa fronte-retro, vedere il manuale <i>Opzioni di stampa</i> .
Lavori alternati	Sì, <u>No</u>	Specificare se si desidera che i lavori siano sfalsati dopo essere stati stampati. È necessario aver installato un finitore.
Luminosità	85% - 115%	Selezionare un valore per la luminosità dell'output.
Modo graffatura	<u>No</u> , Fronte, Retro, Doppia	Questa opzione esegue la graffatura delle copie fascicolate. Specificare dove si desidera posizionare le graffe sulle copie graffate. È possibile specificare questa opzione quando è installato il finitore. Per ulteriori informazioni sull'impostazione della graffatura, vedere il manuale <i>Opzioni di stampa</i> .
Modo macchina digitale	150 punti ruotato, <u>200 punti ruotato</u> , 300 punti ruotato, 600 punti 90° fisso, 200 linee ruotato, Stocastico	Specificare la retinatura da utilizzare per il lavoro di stampa.
Ordine pagine	<u>Da 1 a n</u> , Da n a 1	Selezionare Da 1 a n per stampare il lavoro dalla prima pagina all'ultima. Selezionare Da n a 1 per stampare il lavoro dall'ultima pagina alla prima.
Ottimizzazione immagine	<u>Automatico</u> , No, Sì, Sotto 90 ppi, Sotto 150 ppi, Sotto 200 ppi, Sotto 300 ppi	<p>Selezionare Sì per ridurre la granulosità delle immagini stampate con una risoluzione bassa. Quando si seleziona Sì, la funzione di ottimizzazione dell'immagine viene applicata a tutte le immagini.</p> <p>Selezionare Automatico per utilizzare la funzione di ottimizzazione solo quando produce una differenza visibile. Quando la risoluzione dell'immagine è inferiore a 150 ppi, la funzione di ottimizzazione viene applicata automaticamente.</p> <p>Selezionare una delle impostazioni con "ppi" (pixel per pollice) per applicare l'ottimizzazione a quelle immagini la cui risoluzione effettiva è inferiore al valore ppi specificato.</p>
Profilo DFA	<u>No</u> , Profilo 1, Profilo 2, Profilo 3, Profilo 4, Profilo 5	Consente di specificare il profilo di finitura predefinito da utilizzare.



Opzione	Impostazioni (l'impostazione predefinita è sottolineata)	Descrizione
Profilo simulazione CMYK	SWOP-Coated (EFI), DIC (EFI), Euroscale (EFI), ISO Coated, ISO Uncoated, JMPA ver.2 (EFI), Japan Color 2001 type1 (EFI), Enterprise CMYK by Splash, TOYO Offset Coated 2.0, No, ColorWise non attivo  L'impostazione predefinita è SWOP-Coated (EFI) in Nordamerica, Euroscale (EFI) in tutti gli altri paesi.	La simulazione CMYK consente di correggere il colore allo scopo di simulare il risultato di stampa ottenuto su una macchina da stampa commerciale, affinché Fiery EX8000AP possa essere utilizzato per la prova colore. Lo standard SWOP-Coated viene utilizzato negli USA, DIC in Giappone e Euroscale in Europa. Le simulazioni personalizzate vengono definite e denominate dall'utente. Le simulazioni fornite con Fiery EX8000AP sono contraddistinte dalla dicitura "EFI" riportata dopo il nome.  Se gli utenti definiscono e caricano simulazioni personalizzate su Fiery EX8000AP con ColorWise Pro Tools, queste appariranno nell'elenco delle simulazioni. Una simulazione personalizzata può essere selezionata come simulazione predefinita. Per ulteriori informazioni sulle simulazioni personalizzate, vedere il manuale <i>Stampa a colori</i> .
Qualità immagine	Migliore, <u>Normale</u>	Consente di specificare il tipo di qualità immagine che si desidera utilizzare come impostazione predefinita su Fiery EX8000AP. Se si seleziona Migliore, è possibile ottenere una qualità dell'immagine più elevata ma con tempi di elaborazione più lunghi; inoltre, le dimensioni del lavoro elaborato potrebbero risultare eccessive.
Simulazione mezzitoni	<u>No</u> , Definita da applicazione, Carta di giornale, Retinatura utente 1, Retinatura utente 2, Retinatura utente 3	Specificare un metodo di simulazione mezzitoni. Vedere il manuale <i>Stampa a colori</i> .
Stampa copertina	Sì, <u>No</u>	Stampa una pagina di copertina (riepilogo del lavoro) contenente il nome dell'utente che ha inviato il lavoro, il nome del documento, il nome del server, l'ora in cui è avvenuta la stampa, il numero di pagine stampate e lo stato del lavoro. Specificare se si desidera stamparla prima o dopo il lavoro o contemporaneamente. Se si verifica un errore PostScript e l'opzione Stampa fino a errore PS è impostata su Sì, la copertina riporta il messaggio di errore PostScript anziché lo stato del lavoro.
Stampa faccia giù	<u>Sì</u> , No	Specificare il lato di uscita della stampa dalla macchina da stampa digitale.
Stampa fino a errore PS	Sì, <u>No</u>	Specificare se Fiery EX8000AP deve stampare o meno la parte disponibile di un lavoro quando rileva un errore PostScript. Selezionare Sì per stampare la parte di lavoro elaborata fino al punto in cui si è verificato l'errore; selezionare No per annullare del tutto il lavoro di stampa quando viene rilevato un errore PostScript. Si consiglia di lasciare questa opzione impostata su No, a meno che non si riscontrino problemi di stampa.

Opzione	Impostazioni (l'impostazione predefinita è sottolineata)	Descrizione
Stampa Master	<u>Sì</u> , No	Selezionare Sì se si desidera stampare un master FreeForm su Fiery EX8000AP. Il master rimane su Fiery EX8000AP dopo la stampa a meno che non venga eliminato successivamente. Selezionare No se si desidera solo elaborare e mettere in attesa un master FreeForm su Fiery EX8000AP.
Usa PDF XObjects	<u>Sì</u> , No	Specificare se si desidera che le immagini contenute nei file PDF vengano memorizzate nella cache in modo che non sia necessario rielaborare la stessa immagine in un file.

## CONFIGURAZIONE DI WEBTOOLS

WebTools consente di gestire Fiery EX8000AP in remoto tramite Internet o la rete Intranet aziendale. Fiery EX8000AP ha una propria Home Page da cui è possibile selezionare il WebTool che si desidera utilizzare.

Per informazioni sull'uso di WebTools, vedere il manuale *Programmi di utilità*.

### Configurazione di Fiery EX8000AP e dei client per WebTools

WebTools fornisce l'accesso a molte funzioni di Fiery EX8000AP mediante Internet (o la rete Intranet) e garantisce una maggiore flessibilità nella gestione in remoto. Dopo averle abilitate, è possibile accedere alle applicazioni WebTools da un computer in rete.

---

#### PER CONFIGURARE FIERY EX8000AP PER ACCEDERE A WEBTOOLS

- 1 Nei menu di configurazione della rete su Fiery EX8000AP, abilitare TCP/IP.
- 2 Impostare un indirizzo IP, una maschera di rete secondaria e un indirizzo Gateway validi e univoci (se richiesto) per l'unità Fiery EX8000AP.
- 3 Durante la configurazione dei servizi, abilitare i servizi Web.  
  
Se si desidera usare WebTools per stampare, seguire i passi rimanenti.
- 4 In Filtraggio porte, accertarsi che la porta 515 (LPD) sia abilitata.
- 5 Nel menu Config stampante, verificare che la coda di stampa sia pubblicata.

---

#### PER CONFIGURARE UN COMPUTER PER ACCEDERE A WEBTOOLS

- 1 Abilitare il collegamento di rete TCP/IP.
- 2 Assegnare alla stazione di lavoro un indirizzo IP, una maschera di rete secondaria e un indirizzo Gateway validi e univoci (se richiesto).
- 3 Installare un browser per Internet che supporti il linguaggio e i frame Java.

Accertarsi che Java sia abilitato. Per ulteriori informazioni sui browser supportati e sui requisiti di WebTools, vedere la *Guida introduttiva*.

---

#### PER ACCEDERE A WEBTOOLS

- 1 Avviare il browser per Internet e immettere l'indirizzo IP o il nome DNS di Fiery EX8000AP.  
Viene visualizzata la Home Page di Fiery EX8000AP.
- 2 Fare clic sulla scheda corrispondente al WebTool che si desidera utilizzare.

## GESTIONE DI FIERY EX8000AP

In questo capitolo vengono forniti alcuni suggerimenti utili per la gestione della stampa, delle prestazioni e della protezione di Fierly EX8000AP.

### Funzioni di gestione

Le funzioni di gestione vengono fornite con il software utente e sono incorporate in Fierly EX8000AP. La tabella che segue indica dove è possibile reperire le informazioni relative a queste funzioni.

Per questa voce	Vedere
Aggiornamenti del software di sistema	<a href="#">pagina 31</a>
Chiusura, reinizializzazione e riavvio di Fierly EX8000AP	<a href="#">pagina 40</a>
Collegamento di Fierly EX8000AP alla rete	<a href="#">pagina 19</a>
Configurazione dei server di rete con informazioni specifiche di Fierly EX8000AP	<a href="#">pagina 9</a>
Configurazione dei server di rete per la gestione e la condivisione dei servizi di stampa	Documentazione relativa ai server di rete
Configurazione della stampa, installazione dei driver di stampa e installazione del software utente	<i>Stampa da Windows</i> <i>Stampa da Mac OS</i>
Eliminazione dei dati su Fierly EX8000AP	<a href="#">pagina 32</a>
Ottimizzazione delle prestazioni di Fierly EX8000AP	<a href="#">pagina 38</a>
Pagina di configurazione	<a href="#">pagina 38</a>
Password dell'amministratore e dell'operatore	<a href="#">pagina 30</a>
Password di sistema di Windows XP	<a href="#">pagina 30</a>
Pubblicazione del collegamento diretto, della coda di stampa o della coda di attesa per gli utenti	Guida di Configure di WebTools
Ripristino delle impostazioni predefinite di Fierly EX8000AP	<a href="#">pagina 33</a>
Rubriche per la stampa tramite e-mail	<a href="#">pagina 35</a>
Salvataggio e ripristino delle impostazioni di configurazione di Fierly EX8000AP	<a href="#">pagina 33</a>
Soluzione dei problemi relativi alla configurazione di Fierly EX8000AP	<a href="#">pagina 42</a>

<b>Per questa voce</b>	<b>Vedere</b>
Stampa USB	pagina 34
Valori predefiniti della stampante	pagina 23 <i>Stampa da Windows</i> <i>Stampa da Mac OS</i>
WebTools	pagina 27

## Impostazione delle password

È possibile impostare o modificare le password per gli utenti di Fiery EX8000AP. Chiunque sia membro del gruppo degli amministratori può modificare le opzioni di configurazione e controllare il flusso e l'ordine dei lavori con le applicazioni per la gestione dei lavori.



Per creare gli utenti, assegnare le password e aggiungere gli utenti ai gruppi, usare il WebTool Configura. Per ulteriori informazioni, vedere la Guida di Configure.



Prendere nota di ciascuna password impostata.

### Password da un computer in rete



È possibile modificare le password dell'amministratore e dell'operatore dalla configurazione in remoto usando l'applicazione Configura. Per ulteriori informazioni, vedere la Guida di Configure.

### Modifica della password di sistema di Windows XP

L'unità Fiery EX8000AP è impostata con una password di sistema per Windows XP. Per garantire la sicurezza sulla rete del proprio ambiente, l'amministratore deve modificare la password.

---

#### PER MODIFICARE LA PASSWORD DI SISTEMA DI WINDOWS XP PER FIERY EX8000AP

**1 Premere Ctrl+Alt+Canc sulla tastiera di Windows.**

Viene visualizzata la finestra di dialogo Protezione di Windows.

**NOTA:** Se si utilizza la schermata iniziale su Windows XP, viene visualizzata la finestra di dialogo Task Manager di Windows. Per accedere alla finestra di dialogo Protezione di Windows, è necessario disabilitare la schermata iniziale. Dal pannello di controllo di Windows XP, accedere a Account utente, selezionare Cambia modalità di accesso e disconnessione e poi deselegionare l'opzione Usa la schermata iniziale.

**2 Nella finestra di dialogo Protezione di Windows, fare clic su Cambia password e immettere le informazioni necessarie. Ad esempio, per cambiare la password in "Fiery.2":**

Nome utente: administrator

Accedi a: \\Aero

Vecchia password: Fiery.1

Nuova password: Fiery.2

Conferma nuova: Fiery.2

**3 Fare clic su OK.**

A questo punto, la nuova password Fiery.2 è impostata.

## Aggiornamento del software di sistema

Fiery EX8000AP utilizza il proprio software di sistema per ricevere ed elaborare i lavori e per inviare i dati dei lavori alla macchina da stampa digitale. Il software di sistema, che risiede su Fiery EX8000AP, elabora e controlla lo spool, la rasterizzazione e la stampa dei lavori e gestisce la contabilità (job log), la memorizzazione e il recupero degli stessi.

È possibile controllare se vi sono aggiornamenti del software di sistema da un sito sicuro su Internet. Potrebbero essere disponibili anche gli aggiornamenti per il software utente.



Per verificare gli aggiornamenti del software o per configurare Fiery EX8000AP in modo che possa ricevere automaticamente gli aggiornamenti, vedere la Guida di Configure di WebTools.

## Eliminazione dei dati su Fierly EX8000AP

Il comando Ripristina server consente di eliminare da Fierly EX8000AP tutti i lavori di stampa in coda (vale a dire, i lavori contenuti nelle code di stampa, di attesa e dei lavori stampati). I lavori possono essere cancellati, singolarmente o in gruppo, anche mediante Command WorkStation. Ripristina server elimina anche tutti i lavori archiviati sul disco fisso di Fierly EX8000AP, l'indice dei lavori archiviati e tutti i master FreeForm.

---

### PER RIPRISTINARE FIERLY EX8000AP DA COMMAND WORKSTATION

- **In Command WorkStation, selezionare l'opzione Ripristina server dal menu Server.**



Per ulteriori informazioni, vedere la Guida di Command WorkStation.

Eeguire il backup dei dati originali sugli appositi supporti nello stesso momento in cui questi vengono memorizzati e salvati sul disco fisso di Fierly EX8000AP. Non danneggiare o ripristinare il disco fisso di Fierly EX8000AP e non spegnere il sistema mentre si accede al disco fisso. Per istruzioni su come accendere e spegnere Fierly EX8000AP, vedere [pagina 40](#).

Se si verificano dei problemi tecnici relativi al software di sistema o al disco fisso di Fierly EX8000AP, i dati memorizzati e salvati sul disco fisso di Fierly EX8000AP potrebbero essere irrimediabilmente persi. Se si verificano problemi relativi al disco fisso, non è garantita la memorizzazione a lungo termine dei seguenti dati:

- I font di altri produttori
- I lavori di stampa
- I profili dei colori, inclusi i profili trasferiti o modificati con Spot-On
- Le note e le istruzioni relative ai lavori
- I dati delle immagini acquisite
- I lavori modificati con Impose
- I documenti con dati variabili
- La rubrica del servizio e-mail
- Le informazioni relative alla configurazione di Fierly EX8000AP (elenco di tutte le impostazioni attive per la configurazione corrente)



## Ripristino delle impostazioni di Fiery EX8000AP

È possibile ripristinare le impostazioni predefinite di Fiery EX8000AP o un gruppo di impostazioni salvate in precedenza.

### Salvataggio e ripristino della configurazione di Fiery EX8000AP

È possibile salvare la configurazione corrente di Fiery EX8000AP e ripristinarla in un momento successivo, se necessario. Le impostazioni che seguono vengono salvate (se sono supportate dall'unità Fiery EX8000AP):

- Impostazioni nel menu Configurazione (ad eccezione di Nome server)
- Modelli di impostazione salvati nella directory predefinita per questi file su Fiery EX8000AP
- Rubriche
- Impostazioni delle stampanti virtuali
- Informazioni su utenti e gruppi (nomi e password per il login)
- Tinte piatte personalizzate



Per salvare e ripristinare le impostazioni, usare il WebTool Configura. Per informazioni, vedere la Guida di Configure.

## Stampa USB

È possibile salvare i file PS, EPS, TIFF e PDF su un'unità USB e stamparli su Fiere EX8000AP. Per stampare automaticamente i file quando si collega l'unità USB a Fiere EX8000AP, salvare i file in specifiche cartelle o a livello root sull'unità USB.

Per ulteriori informazioni sulla stampa, vedere i manuali *Stampa da Windows* e *Stampa da Mac OS*.

---

### PER CONFIGURARE L'UNITÀ USB PER LA STAMPA AUTOMATICA

- 1 Configurare le opzioni per la stampa USB nel menu Configurazione.**
- 2 Creare delle cartelle al livello superiore (livello root) dell'unità USB con i nomi Stampa, Attesa e Diretto.**
- 3 Salvare i file dal computer utente all'unità USB.**

I file copiati nelle cartelle Stampa, Attesa e Diretto vengono automaticamente trasferiti al collegamento di stampa corrispondente su Fiere EX8000AP quando si collega l'unità USB a Fiere EX8000AP. I file copiati a livello root dell'unità vengono trasferiti nella coda di stampa.

- 4 Rimuovere l'unità USB dal computer utente e collegarla alla porta USB di Fiere EX8000AP.**

Per l'ubicazione della porta USB, vedere [pagina 19](#).



Accertarsi che l'unità USB venga chiusa correttamente prima di rimuoverla dal computer.

## Gestione delle rubriche di indirizzi e-mail

La funzione per i servizi e-mail consente di importare un elenco degli indirizzi e-mail/Internet Fax su Fiery EX8000AP. Per importare l'elenco degli indirizzi, inviare messaggi e-mail in un determinato formato a Fiery EX8000AP.

L'elenco verrà aggiunto alla rubrica. Gli utenti possono utilizzare la rubrica per inviare file allegati ad un determinato indirizzo e-mail/Internet Fax e l'amministratore può utilizzare la rubrica per controllare l'accesso ai servizi e-mail.

**NOTA:** I messaggi e-mail possono essere inviati solo dall'account dell'amministratore.

Fiery EX8000AP supporta le seguenti rubriche di indirizzi:

**Rubrica indirizzi amministratori (Admin)** contiene gli indirizzi degli utenti che dispongono dei privilegi di gestione. Tali privilegi consentono di modificare la rubrica, ottenere la rubrica degli indirizzi correnti da Fiery EX8000AP e annullare o visualizzare lo stato dei lavori di stampa.

**Rubrica utenti autorizzati alla stampa (Print)** contiene gli indirizzi degli utenti che possono inviare i propri lavori in stampa tramite e-mail. Solo gli utenti i cui indirizzi di posta elettronica sono presenti in questa rubrica possono inviare i lavori via e-mail su Fiery EX8000AP. Gli utenti non autorizzati riceveranno una e-mail di risposta con cui verranno avvertiti che i lavori da loro inviati non sono stati accettati per la stampa su Fiery EX8000AP.

**Rubrica indirizzi utenti (User)** include tutti gli utenti che hanno accesso alle funzioni di scansione.

**Rubrica indirizzi su Internet Fax (Fax)** viene usata per la scansione su Internet FAX. Questa rubrica viene utilizzata per inviare file di scansione via Internet Fax su Fiery EX8000AP. Non è possibile usare gli indirizzi presenti in questa rubrica per inviare una e-mail a Fiery EX8000AP.

**Rubrica indirizzi aziendali (Corporate)** è una rubrica di indirizzi LDAP usata per eseguire una scansione su e-mail. Tale rubrica consente di inviare file mediante Remote Scan ad un elenco di indirizzi registrati su un server LDAP.

**NOTA:** Eseguire la configurazione LDAP prima di impostare questa rubrica.

I servizi e-mail consentono inoltre all'amministratore di modificare la rubrica, aggiungere nuovi indirizzi, eliminare indirizzi e accedere agli indirizzi correnti su Fiery EX8000AP.

Quando un lavoro di stampa viene inviato tramite e-mail, Fiery EX8000AP controlla prima di tutto la rubrica degli utenti autorizzati alla stampa. Se l'indirizzo e-mail dell'utente non è contenuto nella rubrica, il lavoro non verrà stampato. L'utente riceverà una e-mail che lo avverte che il lavoro di stampa non è stato accettato.

Il carattere jolly predefinito "@" è memorizzato nella rubrica degli utenti autorizzati alla stampa. Con questo carattere, qualsiasi utente potrà stampare su Fiery EX8000AP finché l'amministratore non avrà aggiunto la prima voce alla rubrica.

L'amministratore può gestire la rubrica degli indirizzi inviando a Fiery EX8000AP una e-mail contenente i codici dei comandi nei campi relativi al messaggio e all'oggetto. Fiery EX8000AP risponde a questi comandi con una e-mail in cui vengono fornite le informazioni su ciascuna richiesta. Per gestire le rubriche degli indirizzi, fare riferimento alla seguente tabella.



Per aggiungere o rimuovere più indirizzi contemporaneamente, elencare gli indirizzi su righe separate nel campo messaggi dell'e-mail.

Operazione	Campo oggetto amministratore	Campo messaggio amministratore	Campo oggetto e-mail di risposta Fiery	Campo messaggio e-mail di risposta Fiery
Per accedere a una rubrica specifica	#GetAddressBook <i>nome della rubrica</i>		Address Book <i>nome della rubrica</i>	Elenco degli indirizzi contenuti nella rubrica specificata.
	Ad esempio: #GetAddressBook Admin		Ad esempio: Address Book Admin	
Per aggiungere un indirizzo ad una rubrica	#AddAddressTo <i>nome della rubrica</i>	name@domain oppure "display name" <nome@dominio>	Added to Address Book <i>nome della rubrica</i>	Elenco degli indirizzi aggiunti alla rubrica.  Fiery EX8000AP elenca anche gli indirizzi che non possono essere aggiunti fornendo le relative motivazioni.
	Ad esempio: #AddAddressTo Print		Ad esempio: Added to Address Book Print	
Per cancellare una rubrica	#ClearAddressBook <i>nome della rubrica</i>		Address Book <i>nome della rubrica</i> cleared  oppure  Address Book <i>nome della rubrica</i> not cleared	Se la rubrica non viene cancellata, viene spiegato il motivo.
	Ad esempio: #ClearAddressBook User		Ad esempio: Address Book User cleared	
Per cancellare un indirizzo da una rubrica	#DeleteAddressFrom <i>nome della rubrica</i>	name@domain oppure "display name" <nome@dominio>	Removed from Address Book <i>nome della rubrica</i>	Indirizzo 1 cancellato. Indirizzo 2 cancellato.  Fiery EX8000AP elenca anche gli indirizzi che non possono essere cancellati fornendo le relative motivazioni.
	Ad esempio: #DeleteAddressFrom User		Ad esempio: Removed from Address Book User	
Per richiedere il supporto per i servizi e-mail di Fiery EX8000AP	#Help		Re: Help	Nelle e-mail vengono forniti consigli per la soluzione dei problemi.

---

**PER RECUPERARE UNA RUBRICA DA FIERY EX8000AP**

- 1 **Avviare l'applicazione di posta elettronica.**
- 2 **Aprire la finestra per scrivere un nuovo messaggio.**
- 3 **Immettere l'indirizzo e-mail del server di stampa nel campo relativo al destinatario.**
- 4 **Immettere il comando di un indirizzo specifico nel campo relativo all'oggetto.**

Per la rubrica indirizzi utenti, immettere "#GetAddressBook User". Per la rubrica indirizzi amministratori, immettere "#GetAddressBook Admin" o "#GetAddressBook Print".

- 5 **Inviare il messaggio.**

Il messaggio di ritorno include gli indirizzi della rubrica specificata.

- 6 **Copiare gli indirizzi come in un file di testo o salvare il messaggio per la registrazione.**
- 

**PER RIPRISTINARE UNA RUBRICA SU FIERY EX8000AP**

- 1 **Avviare l'applicazione e-mail.**
- 2 **Aprire la finestra per scrivere un nuovo messaggio.**
- 3 **Immettere l'indirizzo e-mail del server di stampa nel campo relativo al destinatario.**
- 4 **Immettere il comando di un indirizzo specifico nel campo relativo all'oggetto.**

Per la rubrica indirizzi utenti, immettere "#GetAddressTo User". Per la rubrica indirizzi amministratori, immettere "#GetAddressTo Admin" o "#GetAddressTo Print".

- 5 **Copiare gli indirizzi recuperati e salvarli nel corpo dell'e-mail.**

È possibile includere dei soprannomi. Tuttavia, quando un soprannome o un indirizzo è troppo lungo e non basta una riga per contenerlo, è necessario modificarlo in modo che entri in una sola riga.

- 6 **Inviare il messaggio.**
- 7 **Controllare il messaggio di risposta e verificare che gli indirizzi siano stati ripristinati in maniera corretta.**

## Stampa della pagina di configurazione

La pagina di configurazione elenca le impostazioni relative alla configurazione corrente. Dopo aver eseguito la configurazione, stampare la pagina di configurazione per prendere visione delle opzioni impostate. Tenere la pagina di configurazione accanto a Fiery EX8000AP per poterla consultare rapidamente. Alcune delle informazioni riportate su questa pagina devono essere comunicate agli utenti; ad esempio, gli utenti devono conoscere le impostazioni predefinite della stampante.

---

### PER STAMPARE LA PAGINA DI CONFIGURAZIONE DA COMMAND WORKSTATION

- 1 In Command WorkStation, selezionare **Stampa pagine** dal menu **Server**.
- 2 Fare clic su **Configurazione**.
- 3 Fare clic su **Stampa**.

## Mantenimento delle prestazioni ottimali di Fiery EX8000AP

Fiery EX8000AP non richiede manutenzione. Oltre ai consueti interventi di assistenza e manutenzione richiesti dalla macchina da stampa digitale e la sostituzione dei materiali di consumo, è possibile migliorare le prestazioni generali del sistema adottando i seguenti accorgimenti:

- **Accertarsi che i collegamenti di rete vengano usati in modo ottimale.**

Pubblicare solo i collegamenti che si ha intenzione di utilizzare. Fiery EX8000AP interroga ciclicamente tutti i collegamenti pubblicati, compresi quelli inattivi. Modulare il numero di code o collegamenti in base alle richieste di stampa.

Controllare i collegamenti pubblicati stampando la pagina di configurazione. Eliminare i collegamenti inutilizzati. È facile ristabilirli quando saranno necessari.

- **Fare in modo che i lavori meno urgenti vengano eseguiti in momenti in cui il traffico o la stampa sulla rete è minore.**

I lavori ricorrenti o quelli non urgenti possono essere inviati in stampa nella coda di attesa. Nei momenti in cui il traffico di rete è minore, un utente o l'amministratore delle applicazioni per la gestione dei lavori con privilegi di operatore può spostare (o copiare) tutti i lavori dalla coda di attesa in quella di stampa per stamparli.

- **Ridurre tutte le comunicazioni di rete non necessarie.**

L'utilizzo da parte di un gran numero di utenti dei programmi di utilità Fiery, soprattutto con frequenti aggiornamenti, può avere un impatto significativo sulle prestazioni di Fiery EX8000AP.

- **Accertarsi che su Fiere EX8000AP vi sia spazio su disco a sufficienza.**

Controllare periodicamente l'elenco dei lavori nella coda di attesa e il numero di lavori contenuti nella coda dei lavori stampati.

L'amministratore può stampare o eliminare i lavori che si trovano nella coda di attesa e nella coda dei lavori stampati. Tenere presente la possibilità di stampare o eliminare i lavori inattivi. Se accade di frequente che su Fiere EX8000AP lo spazio sul disco non è sufficiente, è possibile disabilitare la coda dei lavori stampati (durante la configurazione del server) e decidere di non pubblicare la coda di attesa (durante la configurazione della stampante).

Per spostare o eliminare i lavori da una coda, usare le applicazioni per la gestione dei lavori. Liberando spazio su disco tramite l'eliminazione dei lavori inattivi, i nuovi lavori potranno essere inviati in spool e stampati molto più velocemente.

## Chiusura, reinizializzazione e riavvio di Fiery EX8000AP

Generalmente, è possibile lasciare Fiery EX8000AP e la macchina da stampa digitale sempre in esecuzione. In questa sezione viene descritto come eseguire le operazioni di chiusura, reinizializzazione e riavvio di Fiery EX8000AP ogniqualvolta se ne presenti la necessità.

### Chiusura di Fiery EX8000AP

Quando si rende necessario chiudere Fiery EX8000AP, i font trasferiti su Fiery EX8000AP non vengono eliminati. I lavori nella coda di attesa e nella coda di stampa e i lavori che sono stati elaborati, ma non stampati, non vengono cancellati e saranno disponibili per la stampa subito dopo la reinizializzazione o il riavvio di Fiery EX8000AP.

---

#### PER CHIUDERE FIERY EX8000AP

**1 Accertarsi che Fiery EX8000AP non stia ricevendo, elaborando o stampando alcun file.**

Se necessario, attendere che nella finestra Lavori attivi di Command WorkStation non appaiano lavori in fase di elaborazione o stampa oppure che nelle aree di stampa ed elaborazione (RIP) di FieryBar appaia il messaggio In attesa. Se il sistema ha terminato l'elaborazione, attendere almeno cinque secondi dopo che il sistema ha raggiunto lo stato In attesa prima di iniziare la procedura di chiusura.

**2 Nell'interfaccia per il controller avanzato Fiery, chiudere tutte le applicazioni aperte, ad eccezione di FieryBar.**

**3 Nel menu Start di Windows, selezionare Chiudi sessione.**

**4 Selezionare Arresta il sistema e fare clic su OK.**

### Reinizializzazione o riavvio di Fiery EX8000AP

Riavviando Fiery EX8000AP viene reinizializzato il software di sistema di Fiery EX8000AP, ma non l'intero sistema. L'accesso di rete a Fiery EX8000AP viene temporaneamente interrotto e tutti i lavori in fase di elaborazione vengono annullati.



Se si utilizza una penna USB, rimuoverla prima della reinizializzazione. In caso contrario, Fiery EX8000AP non si reinizializza.

---

#### PER REINIZIALIZZARE FIERY EX8000AP

**1 Verificare che Fiery EX8000AP non stia ricevendo, elaborando o stampando alcun file.**

Se necessario, attendere che nella finestra Lavori attivi di Command WorkStation non appaiano lavori in fase di elaborazione o stampa oppure che nelle aree di stampa ed elaborazione (RIP) di FieryBar appaia il messaggio In attesa.

**2 Chiudere tutte le applicazioni aperte, ad eccezione di FieryBar.**

**3 Fare clic sul menu Start di Windows e selezionare Chiudi sessione.**



**4 Selezionare Riavvia il sistema e fare clic su OK.**

Attendere che il sistema si reinizializzi.

**5 Quando viene visualizzata la finestra di dialogo per il collegamento a Windows, immettere Amministratore nel campo Nome utente, digitare la password e premere Invio.**

La password è sensibile al maiuscolo/minuscolo e deve essere immessa in modo esatto.

**6 Attendere che FieryBar appaia sul monitor e visualizzi lo stato In attesa.**

Fiery EX8000AP impiega circa 3 minuti per accendersi e raggiungere lo stato In attesa.

---

**PER RIAVVIARE FIERY EX8000AP****1 Verificare che Fiery EX8000AP non stia ricevendo, elaborando o stampando alcun file.**

Se necessario, attendere che nella finestra Lavori attivi di Command WorkStation non appaiano lavori in fase di elaborazione o stampa oppure che nelle aree di stampa ed elaborazione (RIP) di FieryBar appaia il messaggio In attesa.

**2 Chiudere tutte le applicazioni aperte, ad eccezione di FieryBar.****3 Fare clic con il pulsante destro su FieryBar e selezionare Riavvia Fiery dal menu visualizzato.****4 Fare clic su OK quando viene visualizzato il messaggio di conferma.**

Attendere lo spegnimento e il riavvio del software del server Fiery EX8000AP. Potrebbe essere necessario attendere per un minuto o più perché il software si riavvii. Su FieryBar viene visualizzato un messaggio che indica lo stato di uscita mentre il software si riavvia.

## SOLUZIONE DEI PROBLEMI

Questo capitolo fornisce alcuni suggerimenti per la soluzione dei problemi.

### Soluzione dei problemi relativi a Fiery EX8000AP

Le prove diagnostiche all'avvio sono descritte nella documentazione per l'assistenza tecnica. Rivolgersi al centro di supporto/assistenza tecnica autorizzato se vengono visualizzati dei messaggi di errore all'avvio di Command WorkStation oppure se su Fiery EX8000AP non viene visualizzato il messaggio In attesa.

#### Stampa sicura

Stampa sicura è una funzione di diagnostica che permette a Fiery EX8000AP di rilevare eventuali errori interni provocati dalla differenza tra i dati raster dell'elaborazione (RIP) interna e i dati raster inviati da Fiery EX8000AP alla macchina da stampa digitale. Quando vengono rilevati errori di questo tipo, Fiery EX8000AP non stampa il lavoro e l'errore è di "under run".



#### Messaggi di errore durante l'esecuzione

Per i messaggi di errore relativi all'annullamento dei lavori e della stampa, incluso il messaggio Disco pieno e quelli riguardanti il caricamento della carta, consultare la Guida di Command WorkStation.

Dalle applicazioni Mac OS, è possibile utilizzare la notifica degli errori PostScript come opzione di stampa.

#### Stampante non trovata

L'impossibilità di trovare una stampante in rete dipende generalmente da impostazioni in conflitto o mancanti relative al nome o all'indirizzo di Fiery EX8000AP. I nomi devono essere immessi in punti specifici. I nomi richiesti sono:

- Nome host TCP/IP (conosciuto anche come nome DNS), definito dalla propria organizzazione.

Immettere il nome host come Nome server durante la configurazione di Fiery EX8000AP.

- Nome della stampante remota (macchina interna). Utilizzare uno dei nomi seguenti:

print  
hold  
direct

**NOTA:** Se si modifica il nome DNS (TCP/IP) di Fiery EX8000AP, è necessario riconfigurare uno dei programmi di utilità su ciascun computer.

Fare riferimento alla seguente tabella per il nome appropriato.

In questo punto	Per questa voce	Reti TCP/IP	Vedere
Configurazione del server	Opzione Nome server	Nome definito dall'amministratore	Guida di Configure
File host di Windows	Nome host	Nome DNS (nome host TCP/IP)	<a href="#">pagina 9</a>
Configurazione di Windows per TCP/IP	Nome host lpd	Nome DNS (nome host TCP/IP)	<a href="#">pagina 9</a>
	Nome della stampante sulla macchina host lpd	print, hold oppure direct	
File /etc/printcap di UNIX (BSD)	Riga rp	print, hold oppure direct	<a href="#">pagina 13</a>
Solaris	Nomecoda lpadmin	print, hold oppure direct	
Finestra di dialogo Aggiungi nuovo server, durante la configurazione di un programma di utilità	Nuova unità	DC8000AP	<i>Programmi di utilità</i>
	Nome server	Nome DNS (nome host TCP/IP)	

### Non è possibile collegarsi a Fiery EX8000AP con i programmi di utilità

Se gli utenti non riescono a collegarsi a Fiery EX8000AP, verificare quanto segue:

**Configurazione di Fiery EX8000AP:** è necessario che sia abilitato il protocollo di rete appropriato con i parametri corretti (ad esempio, l'indirizzo IP per TCP/IP) e che la coda di stampa o di attesa sia pubblicata.

È possibile controllare rapidamente queste impostazioni stampando la pagina di configurazione.

**Sul computer client:** è necessario che siano caricati i protocolli di rete appropriati.

## **Non è possibile collegarsi a Fiery EX8000AP da Command WorkStation**

Se si verifica un problema relativo al collegamento a Fiery EX8000AP, verrà visualizzato un messaggio di errore.

Il problema si può verificare quando:

- Fiery EX8000AP viene acceso per la prima volta
- Fiery EX8000AP viene riavviato
- Sono state modificate le impostazioni relative all'indirizzo del server e non è stato riconfigurato il collegamento al server

Se si verifica questo problema, provare le soluzioni seguenti, nell'ordine:

- È possibile che una stazione di lavoro remota su cui sono in esecuzione i programmi di utilità o WebTools interferisca quando richiede le informazioni di stato. Se possibile, chiudere l'applicazione remota e riprovare a collegarsi.
- Riavviare il software Command WorkStation e provare a collegarsi di nuovo.
- Riavviare Fiery EX8000AP.

# INDICE ANALITICO

## Numeri

- 100BaseT 19
- 100BaseTX 19
- 10BaseT 19

## A

- Abilita sostituzione con Courier, opzione 23
- Active Directory 12
- Adatta alla pagina, opzione 23
- Allineamento cassette, opzione 23
- amministratore
  - funzioni 28
  - installazione del server 10
  - password 30
  - privilegi 15
- AppleTalk
  - reti, configurazione 12
  - supporto 9
- applicazioni per la gestione dei lavori
  - cancellazione dei lavori 32

## C

- cavo di rete, collegamento 19
- coda dei lavori stampati 16
- coda di attesa
  - descrizione 16
- coda di stampa
  - descrizione 16
- code, eliminazione totale 32
- collegamento diretto
  - descrizione 16
  - requisiti per il trasferimento dei font 17
- Command WorkStation
  - configurazione 21
  - pagina di configurazione 38
  - problemi relativi al collegamento sul server 44
- Configura (WebTools) 17
- configurazione da un computer in rete 21
- configurazione dei client
  - informazioni generali 10
  - WebTools 27
- configurazione del server 20
- connettore RJ-45 19
- Converti formati carta, opzione 23
- copertina, stampa alla fine del lavoro 25

## D

- DNS (Domain Name Server)
  - elenco nomi server 12
  - implicazioni delle modifiche 43
- Documenti (WebTools) 17
- doppino intrecciato 19

## E

- Ethernet, connettore 19

## F

- font, sostituzione 23
- Formati carta predefiniti, opzione 24
- formati carta, predefiniti 24
- Fronte-retro, opzione 24

## I

- installazione del server in rete 10
- Internet, accesso al server con WebTools 17

## J

- Java per il supporto del browser Internet 27
- job log, eliminazione dei lavori 32

## L

- livelli di accesso, impostazione 14
- LPR (TCP/IP), UNIX 13

## M

- mantenimento delle prestazioni del server 38
- master FreeForm 26
- messaggi di errore
  - durante l'esecuzione 42
  - errore PostScript relativo alla copertina 25
- modifica
  - nome host o nome DNS 43
  - password amministratore 30

## N

- nome host
  - database 12
  - DNS (Domain Name Server), elenco 12
  - nome host TCP/IP, modifica 43
- nome unità 43

**O**

- operatore, password
  - privilegi 15
- Ordine pagine, opzione 24
- ottimizzazione delle prestazioni del server 38
- Ottimizzazione immagine, opzione 24

**P**

- pagina di configurazione
  - soluzione dei problemi di collegamento 43
  - stampa 38
- Pagina iniziale (WebTools) 17
- password
  - amministratore, modifica 30
  - impostazione 14
  - privilegi dell'amministratore 15
  - privilegi dell'operatore 15
- PDF, file (sostituzione dei font) 23
- PostScript, errore 25
- Profilo simulazione CMYK, opzione 25
- protocolli
  - rete 9
    - vedere anche* AppleTalk,
    - TCP/IP
- pubblicazione dei collegamenti, informazioni generali 16

**Q**

- Qualità immagine, opzione 25

**R**

- rete
  - protocolli supportati 9
  - riepilogo dell'installazione 10, 11
  - TCP/IP 11
- Ripristina server, comando 32
- ristampa dei lavori 16

**S**

- Scaricamenti (WebTools) 17
- server
  - mantenimento e ottimizzazione delle prestazioni 38
  - vista posteriore con connettori 19
- server, assegnazione del nome 42
- Simulazione mezzitoni, opzione 25
- software di sistema, aggiornamento 31

## soluzione dei problemi

- collegamento alla stampante impossibile 42
- Command WorkStation, problemi relativi al collegamento 44
- stampante mancante su reti TCP/IP 42
- stampante non trovata nell'elenco dei programmi di utilità 43
- spazio su disco 39
- stampa
  - collegamenti 16
  - copertina per ciascun lavoro 25
  - ristampa dei lavori 16
- Stampa copertina, opzione 25
- Stampa fino a errore PS, opzione 25
- Stampa Master, opzione 26
- Stampa USB 34
- stampa Windows, dominio 12
- stampante
  - collegamento impossibile 42
  - non in Scelta Risorse 42
  - non trovata 42

**T**

- TCP/IP
  - con stazioni di lavoro UNIX 13
  - nome host 43
- terminologia, generale 7
- trasferimento dei font, requisiti per il collegamento diretto 17

**U**

- UNIX
  - file printcap 43
  - nome della stampante remota 43
  - su reti TCP/IP 13
- Usa PDF XObjects, opzione 26

**W**

- WebTools
  - Configura 17
  - Documenti 17
  - Pagina iniziale 17
  - Scaricamenti 17