



Fiery® EX8000AP Color Server



# Configuratie en instellingen

©2007 Electronics for Imaging, Inc. De informatie in deze publicatie wordt beschermd volgens de *Kennisgevingen* voor dit product.

45064747  
31 mei 2007

# INHOUD

<b>INLEIDING</b>	7
<b>Terminologie en conventies</b>	7
<b>Over dit document</b>	8
<b>AANSLUITEN OP HET NETWERK</b>	9
<b>Fiery EX8000AP op het netwerk</b>	9
<b>Fasen van de installatie op het netwerk</b>	10
Samenvatting van de netwerkinstallatie van de Fiery EX8000AP	11
<b>Vereisten voor de instelling van de netwerkserver</b>	12
Windows-netwerken	12
AppleTalk-netwerken	13
UNIX-netwerken	13
<b>SETUP VAN DE FIERY EX8000AP VOORBEREIDEN</b>	14
<b>Toegangs- en controleniveaus</b>	14
Gebruikers en groepen	14
Fiery EX8000AP-afdrukverbindingen	16
WebTools	17
<b>Bijkomende beveiligingsfuncties</b>	18
E-mailtoegang tot de Fiery EX8000AP controleren	18
IP-adressen en -poorten beperken	18
LDAP-authenticatie	18
<b>De netwerkkabel aansluiten op de Fiery EX8000AP</b>	19
Achterpaneel van de Fiery EX8000AP	19
Ethernet-verbinding	19
<b>Over de Setup</b>	20

<b>DE FIERY EX8000AP INSTELLEN VANAF EEN NETWERKCOMPUTER</b>	21
Configure vanaf een netwerkcomputer openen	21
Configure gebruiken	22
<b>BESCHRIJVING VAN DE INSTELOPTIES</b>	23
Opties van Setup	23
<b>WEBTOOLS CONFIGUREREN</b>	27
De Fiery EX8000AP en clients configureren voor WebTools	27
<b>BEHEER VAN DE FIERY EX8000AP</b>	28
Beheerdersfuncties	28
Wachtwoorden instellen	30
Wachtwoorden op een netwerkcomputer	30
Het Windows XP-systeemwachtwoord wijzigen	30
Systeemsoftware bijwerken	31
De Fiery EX8000AP wissen	32
Instellingen van de Fiery EX8000AP herstellen	33
De configuratie van de Fiery EX8000AP opslaan en herstellen	33
USB-afdrukken	34
E-mailadresboeken beheren	35
De configuratiepagina afdrukken	38
Optimale prestaties van de Fiery EX8000AP onderhouden	38
Afsluiten, rebooten en opnieuw opstarten van de Fiery EX8000AP	40
De Fiery EX8000AP afsluiten	40
De Fiery EX8000AP rebooten of opnieuw starten	41

<b>PROBLEMEN OPLOSSEN</b>	43
<b>Problemen met de Fiery EX8000AP oplossen</b>	43
Safe Print (Veilig afdrukken)	43
Runtime-foutberichten	43
Kan geen verbinding met de Fiery EX8000AP maken met hulpprogramma's	44
Kan geen verbinding met de Fiery EX8000AP maken met Command WorkStation	45
<b>INDEX</b>	47



## INLEIDING

In dit document wordt beschreven hoe u netwerkservern en gebruikerscomputers instelt voor gebruik met de Fiery EX8000AP Color Server, zodat gebruikers ernaar kunnen afdrukken als een hoogwaardige netwerkprinter. Voor algemene informatie over het gebruik van de digitale pers, uw computer, uw toepassingen of het netwerk raadpleegt u de documentatie bij deze producten.







De juiste instelling van de netwerkgeving vereist de aanwezigheid en de actieve medewerking van de netwerkbeheerder. Gedetailleerde instructies voor de configuratie van netwerken vallen buiten het bestek van dit document. Raadpleeg uw netwerkdocumentatie voor meer informatie.



Voor meer informatie over ondersteunde besturingssystemen en systeemvereisten raadpleegt u *Welkom*.

## Terminologie en conventies

Dit document gebruikt de volgende terminologie en conventies.

Term of conventie	Verwijst naar
Aero	Fiery EX8000AP (in illustraties en voorbeelden)
Digitale pers	DocuColor 8000AP digitale pers
Fiery EX8000AP	Fiery EX8000AP Color Server
Mac OS	Apple Mac OS X
Windows	Microsoft Windows 2000, Windows XP, Windows Server 2003
Titels in <i>cursief</i>	Andere documenten in dit pakket
	Onderwerpen waarvoor aanvullende informatie beschikbaar is door de Help te openen in de software
	Tips en informatie
	Belangrijke informatie
	Belangrijke informatie over problemen die u of anderen lichamelijke schade kunnen toebrengen

## Over dit document

Dit document behandelt de volgende onderwerpen:

- Netwerkconnectors op de Fiery EX8000AP
- Specifieke informatie voor de Fiery EX8000AP voor het installeren van netwerkservers

**OPMERKING:** Raadpleeg uw netwerkdocumentatie voor meer informatie over netwerkservers.

- Beveiliging van het systeem met niveaus en wachtwoorden
- De Fiery EX8000AP instellen vanaf een netwerkcomputer
- De Fiery EX8000AP zo instellen dat gebruikers toegang hebben tot WebTools
- Beheer van de Fiery EX8000AP
- Problemen oplossen

Op [pagina 28](#) wordt een overzicht gegeven van beheerdersfuncties die in andere documentatie worden beschreven.



## AANSLUITEN OP HET NETWERK

Dit hoofdstuk beschrijft de fasen van de installatie van de Fiery EX8000AP.

### Fiery EX8000AP op het netwerk

Wanneer de Fiery EX8000AP is aangesloten op een netwerk, werkt deze als een netwerkprinter. De Fiery EX8000AP ondersteunt de volgende netwerkprotocollen (regels waarmee computers op een netwerk met elkaar kunnen communiceren):

- AppleTalk
- TCP/IP, met inbegrip van de protocollen BOOTP, DHCP, FTP, HTTP, IMAP, IPP, IPv4, IPv6, LDAP, LPD, NBT, POP3, Port 9100, SMB, SMTP, SNMP, SNTTP en SSL/TLS

Deze protocollen kunnen tegelijkertijd op dezelfde kabel worden gebruikt. Computers die andere protocollen gebruiken, kunnen afdrukken via een server die een van de ondersteunde protocollen gebruikt. De Fiery EX8000AP herkent de protocollen automatisch en behandelt alle verbindingen tegelijkertijd.

## Fasen van de installatie op het netwerk

De installatie kan worden uitgevoerd door een netwerk- of afdrukbeheerder. Bij een succesvolle installatie doorloopt u de volgende fasen:

### 1 De netwerkomgeving configureren

Configureer de netwerkservers om de gebruikers toegang te geven tot de Fiery EX8000AP als een netwerkprinter. Raadpleeg [pagina 12](#) voor informatie over het configureren van netwerkservers in Windows- en UNIX-netwerkomgevingen voor de Fiery EX8000AP. Raadpleeg de documentatie van uw netwerk voor meer informatie over het gebruik van uw netwerk.

### 2 De Fiery EX8000AP fysiek aansluiten op een werkend netwerk

Maak een netwerkknooppunt voor de Fiery EX8000AP. Zorg voor een kabel en leid deze naar de plaats waar de Fiery EX8000AP wordt geïnstalleerd (in de buurt van de digitale pers). Sluit de kabel aan op de netwerkaansluiting van de Fiery EX8000AP. Zie [pagina 19](#) voor meer informatie.

### 3 De Fiery EX8000AP instellen

Configureer de Fiery EX8000AP voor uw afdruk- en netwerkomgeving (raadpleeg [De Fiery EX8000AP instellen vanaf een netwerkcomputer](#)).

### 4 Gebruikerscomputers voorbereiden op het afdrukken

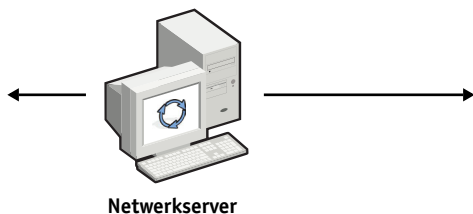
Installeer de bestanden die nodig zijn om af te drukken, installeer gebruikerssoftware en verbind de gebruikerscomputers met het netwerk. De installatie van de software wordt beschreven in *Afdrukken uit Windows* en *Afdrukken uit Mac OS*.

### 5 De Fiery EX8000AP beheren

Controleer en onderhoud de systeemprestaties en los mogelijke problemen op (zie [Beheer van de Fiery EX8000AP](#)).

## Samenvatting van de netwerkinstallatie van de Fiery EX8000AP

### Netwerkserver configureren



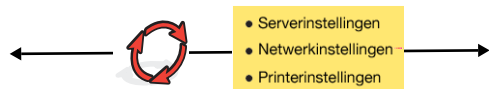
Configureer de netwerkserver voor Fiery EX8000AP-afdrukwachtrijen en Fiery EX8000AP-gebruikers.

### Aansluiting



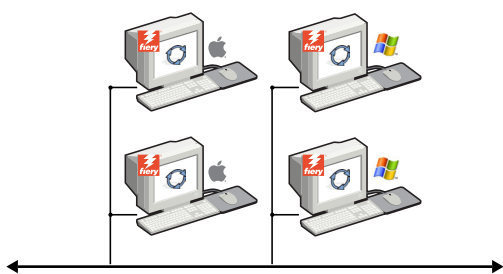
Maak een netwerkknooppunt klaar. Sluit de Fiery EX8000AP aan op het netwerk. Als u de Fiery Advanced Controller Interface gebruikt, moet u hem op het netwerk aansluiten.

### Fiery EX8000AP instellen



Configureer minstens de serverinstellingen, netwerkinstellingen en printerinstellingen. Configureer de overige instellingen later.

### Clientcomputers instellen



Op computers waarop gebruikers afdrukken naar de Fiery EX8000AP:

- Installeer de juiste printerbestanden en maak verbinding met een of meer afdrukverbindingen.
- Installeer hulpprogramma's en een Internetbrowser op de computers waar de gebruikers ze zullen gebruiken.
- Controleer de Fiery EX8000AP in de lijst met printers.

**Fiery EX8000AP beschikbaar op het netwerk**

## Vereisten voor de instelling van de netwerkserver

Dit gedeelte verstrekt basisinformatie over het configureren van de Fiery EX8000AP en zijn gebruik op het netwerk. Het geeft geen uitleg over de algemene netwerkfuncties voor afdrukken.

Het beperkt zich tot informatie die specifiek is voor de Fiery EX8000AP. De juiste instelling van de netwerkomgeving vereist de aanwezigheid en de actieve medewerking van de netwerkbeheerder. Gedetailleerde instructies voor de configuratie van netwerken vallen buiten het bestek van deze handleiding. Raadpleeg uw netwerkdocumentatie voor meer informatie.

Configureer het netwerk en de servers en zorg dat er een actieve netwerkverbinding is *voor* u de netwerkinstellingen van de Fiery EX8000AP in Setup configureert. Dit geeft de Fiery EX8000AP de mogelijkheid om op het netwerk naar zones, servers en wachtrijen op servers te zoeken.

Telkens als u de configuratie van de Fiery EX8000AP, de digitale pers of het netwerk op uw locatie verandert, moet u de instellingen aanpassen aan de gewijzigde omgeving. Voor het wijzigen van netwerk- of poortinstellingen kan het nodig zijn dat u ook andere Setup-opties wijzigt.

### Windows-netwerken

- **De Fiery EX8000AP heeft een geldig IP-adres, subnetmasker en adres van de gateway nodig.**

U kunt deze gegevens handmatig invoeren of het DHCP- of het BOOTP-protocol gebruiken om de adressen dynamisch toe te wijzen. Zorg dat de naam en het adres van de Fiery EX8000AP zijn opgenomen in een DNS-database (Domain Name Server) of een database met hostnamen die door het systeem wordt gebruikt.

Als er meerdere Fiery EX8000AP-afdrukverbindingen worden gepubliceerd (bijvoorbeeld zowel de afdrukwachtrij als de blokkeringswachtrij), kunt u een printer definiëren voor elke afdrukverbinding, zodat de gebruikers direct naar elke verbinding kunnen afdrukken.

- **Configureer de Fiery EX8000AP met de juiste Windows-domeinnaam.**

Dit is vooral belangrijk voor Windows-afdrukken, ook wel SMB-afdrukken genoemd.

Om Microsoft Active Directory te gebruiken, moet u de Fiery EX8000AP aan een domein toewijzen. Als u de Fiery EX8000AP aan een werkgroep toewijst, kunt u Active Directory niet gebruiken.

## AppleTalk-netwerken

AppleShare-servers hebben geen speciale configuratie nodig.

## UNIX-netwerken

- Wanneer u een UNIX-werkstation configureert met het protocol lpr en verbinding maakt met de Fiery EX8000AP via een TCP/IP-netwerk, kunt u rechtstreeks afdrukken naar de Fiery EX8000AP.
- UNIX-werkstations kunnen alleen worden ingesteld door een beheerder met rechten op het 'root'-niveau. Na de eerste configuratie kunnen UNIX-gebruikers afdruktaken verzenden naar een benoemde printer.
- De Fiery EX8000AP is een printercontroller die ondersteuning biedt voor lpr-protocollen.
- De Fiery EX8000AP heeft een externe printernaam die u moet gebruiken om ermee te kunnen communiceren.

Ongeacht het UNIX-systeem dat u gebruikt, moet u tijdens de configuratie van het netwerk voor de Fiery EX8000AP een van de volgende namen gebruiken voor de externe printer (of het bestand rp/etc/printcap):

print  
hold  
direct

Computers in een TCP/IP-netwerk kunnen rechtstreeks naar de Fiery EX8000AP afdrukken als een externe printer, of kunnen afdrukken naar Windows 2000/Server 2003- of UNIX-werkstations die als afdrukserver zijn ingesteld.

## SETUP VAN DE FIERY EX8000AP VOORBEREIDEN

Als voorbereiding op het afdrukken op uw locatie moet u de Fiery EX8000AP configureren (“Setup”) om de netwerkgeving op te geven en te bepalen welke soorten afdruktaken u zult uitvoeren. Voor u met de Setup begint, moet u beslissen welke toegangsniveaus u wilt implementeren, zoals wachtwoorden en andere beveiligingsfuncties van de Fiery EX8000AP. Omdat veel van deze beveiligingsfuncties aan elkaar gekoppeld zijn, moet u de informatie in dit hoofdstuk aandachtig lezen om een doeltreffend beveiligingssysteem te plannen en de Setup vervolgens in die zin uitvoeren.

### Toegangs- en controleniveaus

Tijdens het configureren van de Fiery EX8000AP in de Setup implementeert u (als systeembeheerder) een bepaald controleniveau door de volgende elementen te configureren:

- Gebruikers en groepen
- Afdrukverbindingen
- Toegang tot WebTools

#### Gebruikers en groepen

U kunt de toepassing Configure gebruiken om gebruikers aan te maken, wachtwoorden toe te wijzen en gebruikers aan groepen toe te voegen. Verscheidene groepen zijn standaard ingesteld en u kunt nieuwe groepen aanmaken. Alle gebruikers in een groep hebben dezelfde rechten.

U kunt niet alleen de gebruikers die u hebt aangemaakt toewijzen aan een groep, maar ook gebruikers toevoegen uit de algemene adreslijst van uw organisatie, indien u LDAP services op de Fiery EX8000AP hebt ingeschakeld. Zie Configure Help voor meer informatie.

#### Wachtwoorden

Wanneer u nieuwe gebruikers aanmaakt, wijst u hun wachtwoorden toe. Daarnaast kunt u wachtwoorden instellen voor de volgende gebieden:

- Standaard beheerder in de beheerdersgroep
- Standaard operator in de operatorgroep
- Windows systeemwachtwoord

**OPMERKING:** Het beheerderswachtwoord en het operatorwachtwoord staan los van het systeemwachtwoord van Windows.



Het beheerderswachtwoord is standaard ingesteld op de Fiery EX8000AP. Wijzig het beheerderswachtwoord regelmatig om de Fiery EX8000AP te beschermen tegen willekeurige of toevallige wijzigingen van de instellingen. Zie “[Wachtwoorden instellen](#)” op pagina 30 voor meer informatie.

Gebruikers in de beheerdersgroep en de operatorgroep hebben rechten naast de expliciete rechten die u instelt wanneer u groepen aanmaakt. Hierna volgen voorbeelden van deze rechten.

### **Beheerdersrechten**

Gebruikers in de beheerdersgroep hebben het hoogste controleniveau. De beheerdersrechten omvatten:

- De Fiery EX8000AP configureren via de WebTool Configure
- Groepen toevoegen en verwijderen
- Gebruikers toevoegen en verwijderen
- Wachtwoorden voor gebruikers instellen en wijzigen
- Het takenlogboek verwijderen, afdrukken, exporteren of weergeven
- Printtaken van gebruikers verwijderen, weergeven en wijzigen
- Alle taakgegevens van de Fiery EX8000AP wissen
- In zwart-wit of kleur afdrukken
- Afdrukverbindingen publiceren
- Lettertypen verwijderen
- Afdruktaken controleren met de hulpmiddelen voor taakbeheer
- Afdrukinstellingen vervangen
- Standaardinstellingen voor afdrukopties bepalen
- De Fiery EX8000AP kalibreren

### **Operatorrechten**

Gebruikers in de operatorgroep controleren afdruktaken via de hulpmiddelen voor taakbeheer, inclusief:

- Het takenlogboek weergeven
- Printtaken van andere gebruikers verwijderen, weergeven en wijzigen
- In zwart-wit of kleur afdrukken

### **Gastrechten (geen wachtwoord)**

Een gebruiker heeft geen wachtwoord nodig om zich vanuit de hulpmiddelen voor taakbeheer aan te melden als gastgebruiker. Een gastgebruiker kan de status van actieve taken bekijken, maar kan geen wijzigingen aanbrengen in taken of in de status van de Fiery EX8000AP.

### **Fiery EX8000AP-afdrukverbindingen**

De Fiery EX8000AP ondersteunt drie afdrukverbindingen: Blokkeringswachtrij, Afdrukwachtrij en Directe verbinding. U activeert of “publiceert” deze afdrukverbindingen voor de gebruikers op het netwerk wanneer u de printerinstellingen configureert. Alle gepubliceerde verbindingen worden constant gecontroleerd op de aanwezigheid van taken. Via de afdrukwachtrij en de Directe verbinding hebben externe gebruikers meer directe toegang tot de Fiery EX8000AP dan via de blokkeringswachtrij. Publiceer de afdrukwachtrij en de Directe verbinding daarom niet in omgevingen waarin een maximale controle vereist is.

U kunt ook de wachtrij Afgedrukt inschakelen. Dit is een opslaggebied voor de meest recente taken uit de afdrukwachtrij. Met de wachtrij Afgedrukt kunt u deze taken opnieuw afdrukken. Activeer in Setup de wachtrij Afgedrukt en bepaal het maximum aantal taken dat in de wachtrij mag worden bewaard. Gebruik de hulpmiddelen voor taakbeheer Command WorkStation om taken in de wachtrij Afgedrukt opnieuw af te drukken.

**OPMERKING:** Als u de hulpprogramma's en WebTools wilt gebruiken, moet u ten minste één afdrukverbinding inschakelen.

### **Blokkeringswachtrij**

Taken die naar de blokkeringswachtrij zijn verzonden, worden op de vaste schijf van de Fiery EX8000AP geplaatst zodat ze later kunnen worden afgedrukt of meerdere malen kunnen worden afgedrukt. Aangezien de blokkeringswachtrij een opslagruimte is, kunnen de daar opgenomen taken alleen worden afgedrukt met behulp van de hulpmiddelen voor taakbeheer.

### **Afdrukwachtrij**

De afdrukwachtrij is de standaardwachtrij van de Fiery EX8000AP. Taken die naar de afdrukwachtrij zijn verzonden, worden verwerkt en afgedrukt in de volgorde waarin ze zijn ontvangen. Taken waaraan een operator een bepaalde prioriteit heeft toegekend via de hulpmiddelen voor taakbeheer en taken die via de Directe verbinding zijn verzonden, hebben prioriteit boven taken die naar de afdrukwachtrij zijn verzonden.



### Directe verbinding

Met de directe verbinding worden taken direct naar de Fiery EX8000AP verzonden, maar alleen wanneer de Fiery EX8000AP niet actief is. Als de Fiery EX8000AP bezig is, blijft de taak aanwezig op de computer van de gebruiker totdat de Fiery EX8000AP klaar is. Vervolgens wordt de taak verwerkt zodra de vorige taak is beëindigd en voordat de volgende taak in de wachtrij wordt verwerkt.

Taken die via de Directe verbinding worden verzonden, worden niet opgeslagen op de vaste schijf van de Fiery EX8000AP en kunnen dus niet worden geselecteerd voor opnieuw afdrukken, verplaatsen of verwijderen. De Directe verbinding biedt dus enige beveiliging voor vertrouwelijke bestanden. Taken die naar de Directe verbinding zijn verzonden, verschijnen *wel* in het takenlogboek. Dit is uitsluitend om administratieve redenen.

**OPMERKING:** Lettertypen kunnen alleen naar de Fiery EX8000AP worden gedownload, als de Directe verbinding is gepubliceerd.

### WebTools

De Fiery EX8000AP kan toegang tot het Internet of een intranet ondersteunen met behulp van WebTools vanaf Windows- en Mac OS-computers. Raadpleeg “[WebTools configureren](#)” op [pagina 27](#) om het gebruik van WebTools in te schakelen.

### Begin

Begin biedt actuele informatie over de taken die worden verwerkt en afgedrukt op de Fiery EX8000AP. U hebt geen wachtwoord nodig om deze WebTool te gebruiken. Zie [Hulpprogramma's](#) voor meer informatie.

### Downloads

Met Downloads kunnen gebruikers installatieprogramma's voor printerstuurprogramma's en andere software rechtstreeks downloaden van de Fiery EX8000AP. U hebt geen wachtwoord nodig om deze WebTool te gebruiken. Zie [Afdrukken uit Windows](#), [Afdrukken uit Mac OS](#) en [Hulpprogramma's](#) voor meer informatie.

### Documenten

Met Documenten kunnen gebruikers taken in hun postvakken op de Fiery EX8000AP openen, beheren en wijzigen en taken naar de Fiery EX8000AP verzenden. Zie [WebTools Documenten Help](#) voor meer informatie.



### Configure

Met Configure kunt u opties van de Fiery EX8000AP bekijken en wijzigen vanaf een computer. Voor deze functie is het beheerderswachtwoord nodig. Zie [pagina 21](#) voor meer informatie.

## Bijkomende beveiligingsfuncties

Naast de traditionele beveiligingsfuncties zoals wachtwoorden, kunt u de volgende functies gebruiken om de veiligheid van de Fiery EX8000AP te verzekeren:

- E-mailtoegang
- IP-adressen en -poorten
- LDAP-authenticatie

### E-mailtoegang tot de Fiery EX8000AP controleren

Omdat u gebruikers de toelating kunt geven bijlagen van naar de Fiery EX8000AP gestuurde e-mailboodschappen af te drukken, aanvaardt de Fiery EX8000AP alleen geldige bijlagen, bijvoorbeeld PostScript- of PDF-bestanden (Portable Document Files). Normaal moeten via e-mail verzonden virussen door de ontvanger worden uitgevoerd. Bijlagen die geen geldige bestanden zijn, worden door de Fiery EX8000AP geweigerd. Omdat bestandstypen zoals .BAT, .VBS en .EXE schadelijke virusactiviteiten kunnen starten, verwerkt de Fiery EX8000AP deze bestandstypen niet. De Fiery EX8000AP negeert ook e-mails in RTF- (Rich Text Format) of HTML- (Hypertext Markup Language) formaat en alle Javascript-code die in e-mails voorkomt.

U kunt op de Fiery EX8000AP een lijst van geautoriseerde e-mailadressen definiëren. Elke e-mail die de Fiery EX8000AP ontvangt van een e-mailadres dat niet op deze lijst voorkomt, wordt verwijderd. Zie [pagina 35](#) voor meer informatie.

### IP-adressen en -poorten beperken

Om ongeoorloofde verbindingen met de Fiery EX8000AP te beperken, kunt u alleen gebruikers toelaten met IP-adressen die binnen een bepaald bereik vallen. U kunt onnodige poorten sluiten om ongewenste toegang via het netwerk te weigeren. Opdrachten of taken die door een ongeoorloofd IP-adres worden verstuurd, worden door de Fiery EX8000AP genegeerd.

### LDAP-authenticatie

Wanneer u LDAP-communicatie activeert om namen en andere informatie van mensen van uw organisatie op te vragen, kunt u het type van authenticatie instellen. Zie WebTools Configure Help voor meer informatie.

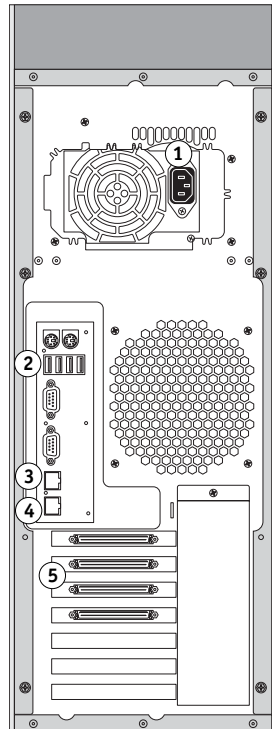


## De netwerkkabel aansluiten op de Fieri EX8000AP

Dit gedeelte toont een illustratie van het achterpaneel van de Fieri EX8000AP en geeft informatie over het aansluiten van de Fieri EX8000AP op het netwerk.

### Achterpaneel van de Fieri EX8000AP

- 1 Stroomconnector
- 2 USB-aansluitingen
- 3 Netwerkconnector (10/100/1000BaseT)
- 4 Niet gebruikt
- 5 Printerverbindingsconnectors



### Ethernet-verbinding

Voor Ethernet-verbindingen ondersteunt de Fieri EX8000AP Unshielded Twisted Pair-bekabeling (UTP) voor de volgende netwerksnelheden:

- 10BaseT: Categorie 3 of hoger
- 100BaseTX: Categorie 5 of hoger (4 paar/8 draden, korte lengte)
- 1000BaseT: Categorie 5e of hoger (4 paar/8 draden, korte lengte)

#### VERBINDING MAKEN MET HET NETWERK

- Sluit de netwerkkabel aan op de juiste netwerkconnector (RJ-45) aan de achterkant van de Fieri EX8000AP.

## Over de Setup

In de Setup configureert u de Fiery EX8000AP voor communicatie met andere apparaten en het beheren van afdruktaken. Voer de Setup uit wanneer u de Fiery EX8000AP de eerste keer aanzet nadat nieuwe systeemsoftware is geladen, of telkens als serversoftware opnieuw wordt geïnstalleerd. Wanneer de netwerk- of gebruikers-afdrukomgeving verandert, moet u de opties aanpassen.

**OPMERKING:** U kunt de Setup niet uitvoeren vanuit Command WorkStation, Macintosh Edition.

Gebruik Configure om de Fiery EX8000AP in te stellen vanaf een netwerkcomputer. U kunt Configure openen vanuit WebTools of Command WorkStation, Windows Edition.

## DE FIERY EX8000AP INSTELLEN VANAF EEN NETWERKCOMPUTER

U moet de Setup uitvoeren om netwerkinstellingen en standaardinstellingen voor afdrukopties op te geven. Als u de Setup-toepassingen wilt gebruiken, moet u het beheerderswachtwoord voor de Fiery EX8000AP invoeren.

### Configure vanaf een netwerkcomputer openen

Gebruik Configure om de Fiery EX8000AP in te stellen vanaf een netwerkcomputer. U kunt Configure op de volgende manieren openen:

- WebTools vanaf een ondersteunde Internetbrowser
- Command WorkStation, Windows Edition

---

#### CONFIGURE OPENEN VANAF EEN INTERNETBROWSER

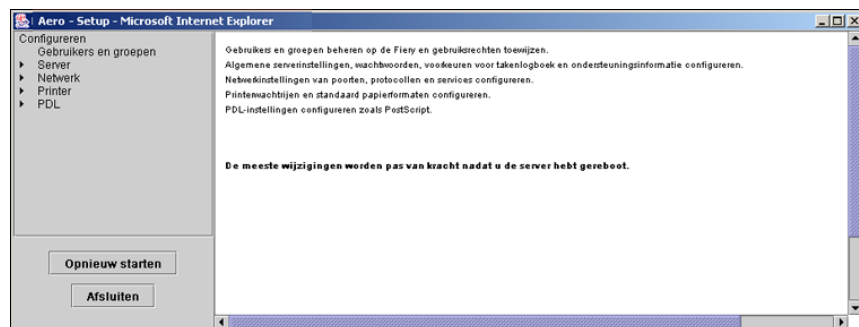
- 1 Start uw Internetbrowser en voer het IP-adres van de Fiery EX8000AP in.
- 2 Klik op het tabblad Configure op de introductiepagina van de Fiery EX8000AP.
- 3 Klik op Configure starten.
- 4 Meld u als beheerder aan en typ het beheerderswachtwoord.

---

#### CONFIGURE OPENEN UIT COMMAND WORKSTATION, WINDOWS EDITION

- 1 Start Command WorkStation.
- 2 Meld u als beheerder aan en typ het juiste wachtwoord.
- 3 Kies Setup in het menu Server.

Het volgende dialoogvenster wordt altijd weergegeven, ongeacht de methode die u gebruikt.



## Configure gebruiken



Raadpleeg de Help van Configure voor informatie over het gebruik van Configure en de instelling van standaard opties.

## BESCHRIJVING VAN DE INSTELOPTIES

In dit hoofdstuk worden de standaardinstellingen beschreven die u kunt instellen voor de PS-instellingen (PostScript).

Zie *Afdrukopties* voor meer informatie over deze opties.

### Opties van Setup

Druk de configuratiepagina af vanuit Command WorkStation om te controleren wat de huidige standaardinstellingen in de Setup zijn.

Opties	Instellingen (standaardinstelling is onderstreept)	Beschrijving
Afdrukken tot PS-fout	Ja, <u>Nee</u>	Geef aan of de Fiery EX8000AP het beschikbare gedeelte van een afdruktaak moet afdrukken wanneer een PostScript-fout optreedt. Selecteer Ja om het deel van de taak af te drukken dat vóór het optreden van de fout was verwerkt. Selecteer Nee om de afdruktaak helemaal te annuleren wanneer een PostScript-fout optreedt. Laat deze optie ingesteld op Nee, tenzij u problemen hebt met afdrukken.
Bedrukte zijde omlaag	<u>Aan</u> , Uit	Kies hoe de uitvoer de digitale pers moet verlaten.
Beeldkwaliteit	Best, <u>Normaal</u>	Geef het type beeldkwaliteit op dat de Fiery EX8000AP standaard moet gebruiken. Als u Beste selecteert, verbetert de beeldkwaliteit, maar kan het verwerken langer duren en kan de grootte van de verwerkte taak toenemen.
Beeldverfijning	<u>Automatisch</u> , Uit, Aan, Minder dan 90 ppi, Minder dan 150 ppi, Minder dan 200 ppi, Minder dan 300 ppi	Selecteer Aan om korrelige uitvoer zoveel mogelijk te beperken wanneer u afbeeldingen met een lage resolutie afdrukt. Als u Aan selecteert, wordt beeldverfijning toegepast op alle afbeeldingen.  Selecteer Automatisch om beeldverfijning alleen te gebruiken als ze een zichtbaar verschil maakt. Als de afbeelding minder is dan 150 ppi, wordt Beeldverfijning automatisch toegepast.  Selecteer een van de “ppi”-opties (pixels per inch) om beeldverfijning toe te passen op de afbeeldingen waarvan de effectieve resolutie lager is dan de opgegeven ppi-waarde.

Opties	Instellingen (standaardinstelling is onderstreept)	Beschrijving
CMYK-simulatieprofiel	<p>SWOP-Coated (EFI), DIC (EFI), Euroscale (EFI), ISO Coated, ISO Uncoated, JMPA ver.2 (EFI), Japan Color 2001 type1 (EFI), Enterprise CMYK by Splash, TOYO Offset Coated 2.0, Geen, ColorWise uit</p> <p>De standaardinstelling is SWOP-Coated (EFI) in Noord-Amerika, Euroscale (EFI) elders.</p>	<p>Met CMYK-simulatie is het mogelijk kleuren zo te corrigeren dat afgedrukte uitvoer op een commerciële pers kan worden gesimuleerd, zodat de Fiery EX8000AP kan worden gebruikt voor het maken van proefdrukken. SWOP-Coated wordt in de Verenigde Staten gebruikt, DIC in Japan en Euroscale in Europa. Aangepaste simulaties worden door de gebruiker gedefinieerd en benoemd. De simulaties die door de Fiery EX8000AP worden geleverd, hebben achter de naam de aanduiding “EFI”.</p> <p>Als u aangepaste simulaties hebt gemaakt en naar de Fiery EX8000AP hebt geladen met ColorWise Pro Tools, worden deze ook weergegeven in de lijst met simulaties. Een aangepaste simulatie kan als de standaard simulatie worden geselecteerd. Raadpleeg <i>Afdrukken in kleur</i> voor meer informatie over aangepaste simulaties.</p>
Collationering	<u>Ge</u> collationeerd, Niet ge	Geef aan hoe afdruk- of kopieertaken met meerdere pagina's moeten worden uitgevoerd.
Courier-vervanging toestaan	<u>J</u> a, Nee	Geef aan of het lettertype Courier moet worden gebruikt voor lettertypen die niet beschikbaar zijn, wanneer bestanden naar de Fiery EX8000AP worden gedownload of wanneer u een document afdruckt zonder over het corresponderende printerlettertype te beschikken. Als deze optie is ingesteld op Nee, produceren taken met lettertypen die niet beschikbaar zijn op de vaste schijf van de Fiery EX8000AP een PostScript-fout en worden deze niet afgedrukt. Deze instelling is niet van toepassing op PDF-bestanden omdat bij dit type bestanden lettertypevervanging automatisch wordt uitgevoerd.
DFA-afwerking	<u>Ge</u> en, Functie 1, Functie 2, Beide	Geef de standaard afwerkfunctie op die u wilt gebruiken.
DFA-profiel	<u>Ge</u> en, Profiel 1, Profiel 2, Profiel 3, Profiel 4, Profiel 5	Geef het standaard uitvoerprofiel op dat u voor het afdrucken wilt gebruiken.
Dubbelzijdig afdrucken	<u>U</u> it, Kop aan kop, Kop aan staart	Gebruik deze optie om op beide zijden van het papier te drukken. Raadpleeg <i>Afdrukopties</i> voor meer informatie over dubbelzijdig afdrucken.
Helderheid	85% - 115%	Selecteer de helderheid van de uitvoer.
Lade-uitlijning	Inschakelen, <u>U</u> itschakelen	Geef op of u het uitlijnen van de medialaden door gebruikers wilt toestaan.



Opties	Instellingen (standaardinstelling is onderstreept)	Beschrijving
Model afdrukken	<u>Ja</u> , Nee	Selecteer Ja om een FreeForm-model af te drukken wanneer dit wordt gemaakt en afgedrukt naar de Fiery EX8000AP. Het model blijft bewaard op de Fiery EX8000AP na het afdrukken, tenzij het later wordt verwijderd. Selecteer Nee om een FreeForm-model alleen te verwerken en te blokkeren op de Fiery EX8000AP.
Modus digitale pers	150 punten gedraaid, <u>200 punten gedraaid</u> , 300 punten gedraaid, 600 punten 90 gr vast, 200 lijnen gedraaid, Stochastisch	Geef het raster op dat voor uw afdrukaak moet worden gebruikt.
Modus voor nietmachine	<u>Uit</u> , Voor, Achter, Dubbel	Met deze optie worden gecollationeerde kopieën geniet. Kies waar de nietjes op geniete kopieën moeten komen. U kunt deze optie opgeven wanneer de afwerkeenheid is bevestigd. Meer informatie over het instellen van nietopties vindt u in <i>Afdrukopties</i> .
Offset-taken	Ja, <u>Nee</u>	Geef op of taken moeten worden verschoven na het afdrukken. Hiervoor moet een afwerkingseenheid geïnstalleerd zijn.
Omslagpagina afdrukken	Ja, <u>Nee</u>	Drukt een vooromslag af (taakoverzicht) met de naam van de gebruiker die de taak heeft verstuurd, de naam van het document, de naam van de server, de tijd waarop de taak is afgedrukt, het aantal afgedrukte pagina's en de status van de taak. Geef op of de omslagpagina moet worden afgedrukt voor of na de taak, of beide. Als een PostScript-fout is opgetreden en de optie Print to PostScript Error (Afdrukken tot PS-fout) is ingesteld op Ja, geeft de omslagpagina het PostScript-foutbericht weer in plaats van de statusbalk.
Paginavolgorde	<u>Van 1 tot N</u> , Van N tot 1	Selecteer Van 1 tot N om de taak vanaf de eerste pagina tot de laatste pagina af te drukken. Selecteer Van N tot 1 om de taak vanaf de laatste pagina tot de eerste pagina af te drukken.
Papierformaten converteren	<u>Nee</u> , Letter/Tabloid->A4/A3, A4/A3->Letter/Tabloid	<p>Converteert papierformaten in documenten automatisch in de standaardpapierformaten die zijn opgegeven. Als u bijvoorbeeld Letter/11x17-&gt;A4/A3 selecteert, worden documenten met Letter-formaat automatisch op A4-papier afgedrukt.</p> <p>Deze optie werkt in combinatie met de optie Standaard papierformaten. Als de optie Papierform. convert. bijvoorbeeld is ingesteld op Letter/11x17-&gt;A4/A3 en Standaard papierformaten is ingesteld op VS, worden taken afgedrukt op het formaat A4/A3. Dit geldt ook voor de systeempagina's van de Fiery EX8000AP, zoals de startpagina, de testpagina en het takenlogboek.</p>
Passend maken	Aan, <u>Uit</u>	Geef op of een document moet worden geschaald naar een geselecteerd papierformaat als het documentformaat verschilt van het papierformaat. Als de instelling Uit is geselecteerd en het documentformaat groter is dan het geselecteerde papierformaat, wordt het document bijgesneden tot het papierformaat wanneer het wordt afgedrukt.

Opties	Instellingen (standaardinstelling is onderstreept)	Beschrijving
PDF XObj. gebruiken	<u>Aan</u> , Uit	Geef op of afbeeldingen in PDF-bestanden in een cachegeheugen worden bewaard, om dezelfde afbeelding niet telkens opnieuw in een bestand te moeten verwerken.
Rastersimulatie	<u>Uit</u> , Door toepassing gedef., Courantdruk, Gebruikersscherm 1, Gebruikersscherm 2, Gebruikersscherm 3	Kies een rastersimulatiemethode. Raadpleeg <i>Afdrukken in kleur</i> .
Standaard papierformaten	VS, Metrisch (standaardinstelling is VS in de Verenigde Staten, Metrisch elders)	Geef aan of u standaard wilt afdrukken op Amerikaanse papierformaten (zoals Letter, Legal of 11x17) of op metrische papierformaten (zoals A4 of A3). Als geen paginaformaat is gedefinieerd in een PostScript-bestand, worden taken afgedrukt op Letter-papier als u US (VS) hebt gekozen of op A4-papier als u Metrisch hebt gekozen.
Uitvoerbestemming	De uitvoerbestemmingen die u kunt kiezen, zijn afhankelijk van de geïnstalleerde accessoires.	Geef op waar de taak moet worden uitgevoerd.

## WEBTOOLS CONFIGUREREN

Met WebTools kunt u de Fiery EX8000AP op afstand beheren via het Internet of uw bedrijfsintranet. De Fiery EX8000AP heeft zijn eigen home page, waarop u de WebTool kunt selecteren die u wilt gebruiken.

Raadpleeg *Hulpprogramma's* voor meer informatie over het gebruik van WebTools.

### De Fiery EX8000AP en clients configureren voor WebTools

WebTools bieden toegang tot een groot aantal Fiery EX8000AP-functies via het Internet (of een intranet). Hierdoor krijgt u extra flexibiliteit in beheer op afstand. Nadat ze zijn ingeschakeld, hebt u toegang tot de WebTools vanaf een netwerkcomputer.

---

#### DE FIERY EX8000AP INSTELLEN VOOR HET GEBRUIK VAN WEBTOOLS

- 1 **Activeer TCP/IP in de Netwerkinstellingen van de Fiery EX8000AP.**
- 2 **Stel een geldig, uniek IP-adres, subnetmasker en adres van de gateway (indien nodig) in voor de Fiery EX8000AP.**
- 3 **Activeer Web Services in Services instellen.**  
Als u WebTools wilt gebruiken voor het afdrukken, voert u de volgende stappen uit.
- 4 **Zorg dat in Poortfilter poort 515 (LPD) ingeschakeld is.**
- 5 **Bevestig in de Printerinstellingen dat de Afdrukwachtrij gepubliceerd is.**

---

#### EEN COMPUTER INSTELLEN VOOR HET GEBRUIK VAN WEBTOOLS

- 1 **Schakel TCP/IP-netwerk in.**
- 2 **Wijs aan de computer een geldig, uniek IP-adres en subnetmasker toe en indien nodig een adres van de gateway.**
- 3 **Installeer een Internetbrowser die Java en frames ondersteunt.**

Zorg dat Java is ingeschakeld. Raadpleeg *Welkom* voor meer informatie over ondersteunde browsers en de vereisten voor WebTools.

---

#### WEBTOOLS OPENEN

- 1 **Start uw Internetbrowser en typ het IP-adres of de DNS-naam van de Fiery EX8000AP.**  
De introductiepagina van de Fiery EX8000AP wordt weergegeven.
- 2 **Klik op het tabblad van de WebTool die u wilt gebruiken.**

## BEHEER VAN DE FIERY EX8000AP

Dit hoofdstuk bevat aanwijzingen voor het beheren van de afdrukmogelijkheden, de prestaties en de beveiliging van de Fiery EX8000AP.

### Beheerdersfuncties

Beheersfuncties worden geleverd bij de gebruikerssoftware en zijn in de Fiery EX8000AP zelf ingebouwd. In de volgende tabel wordt beschreven waar u informatie vindt over deze functies.

Voor deze informatie	Raadpleeg
Adresboeken voor e-mailafdrukken	pagina 35
Beheerders- en operatorwachtwoorden	pagina 30
Configuratie-instellingen van de Fiery EX8000AP opslaan en herstellen	pagina 33
Configuratiepagina	pagina 38
De directe wachtrij, de afdrukwachtrij of de blokkeringswachtrij voor gebruikers publiceren	WebTools Configure Help
De fabrieksinstellingen van de Fiery EX8000AP herstellen	pagina 33
De Fiery EX8000AP aansluiten op het netwerk	pagina 19
De Fiery EX8000AP afsluiten, rebootten en opnieuw opstarten	pagina 40
De Fiery EX8000AP wissen	pagina 32
De prestaties van de Fiery EX8000AP optimaliseren	pagina 38
Het afdrukken instellen, printerstuurprogramma's installeren, gebruikerssoftware installeren	<i>Afdrukken uit Windows</i> <i>Afdrukken uit Mac OS</i>
Netwerkservers, instellen met specifieke informatie voor de Fiery EX8000AP	pagina 9
Netwerkservers, instellen voor het beheren en delen van afdrukservices	Documentatie van uw netwerkservers
Problemen oplossen met de Setup van de Fiery EX8000AP	pagina 43
Standaardinstellingen printer	pagina 23 <i>Afdrukken uit Windows</i> <i>Afdrukken uit Mac OS</i>
Updates van systeemsoftware	pagina 31

**Voor deze informatie****Raadpleeg**

USB-afdrukken

[pagina 34](#)

WebTools

[pagina 27](#)

Windows XP-systeemwachtwoord

[pagina 30](#)

## Wachtwoorden instellen

U kunt de wachtwoorden voor de Fiery EX8000AP instellen of wijzigen. Alle leden van de beheerdersgroep kunnen de Setup-opties wijzigen en de stroom en volgorde van afdruktaken beheren met de hulpmiddelen voor taakbeheer.



Om gebruikers aan te maken, wachtwoorden toe te wijzen en gebruikers aan groepen toe te voegen, gebruikt u Configure. Zie Configure Help voor meer informatie.



Houd goed bij welke wachtwoorden u instelt.

### Wachtwoorden op een netwerkcomputer



U kunt het beheerderswachtwoord en het operatorwachtwoord wijzigen in Setup op afstand, met de toepassing Configure. Zie Configure Help voor meer informatie.

### Het Windows XP-systeemwachtwoord wijzigen

De Fiery EX8000AP is ingesteld met een Windows XP-systeemwachtwoord. Om de veiligheid van het netwerk in uw omgeving te garanderen, moet de beheerder het wachtwoord wijzigen.

---

#### HET WINDOWS XP-WACHTWOORD VOOR DE FIERY EX8000AP WIJZIGEN

**1 Druk Ctrl+Alt+Delete in op het Windows-toetsenbord.**

Het dialoogvenster Windows-beveiliging wordt weergegeven.

**OPMERKING:** Als u het welkomstschermb gebruikt in Windows XP, verschijnt het dialoogvenster Windows-taakbeheer. U moet het welkomstschermb uitschakelen om toegang te krijgen tot het dialoogvenster Windows-beveiliging. Open Gebruikersaccounts in het configuratieschermb van Windows XP, selecteer De manier waarop gebruikers zich aan- en afmelden wijzigen en maak het selectievakje Het welkomstvenster gebruiken leeg.

**2 Klik in het dialoogvenster Windows-beveiliging op Wachtwoord wijzigen en voer het volgende in: Bijvoorbeeld, als u het wachtwoord wilt wijzigen in "Fiery.2":**

Gebruikersnaam: beheerder

Aanmelden bij: . \Aero

Oud wachtwoord: Fiery.1

Nieuw wachtwoord: Fiery.2

Bevestig het nieuwe wachtwoord: Fiery.2

**3 Klik op OK.**

Het nieuwe wachtwoord, Fiery.2, is nu ingesteld.

## Systemsoftware bijwerken

De Fiery EX8000AP maakt gebruik van unieke systeemsoftware om taken te ontvangen en te verwerken en taakgegevens te versturen naar de digitale pers. De systeemsoftware bevindt zich op de vaste schijf van de Fiery EX8000AP en verwerkt en controleert het in de wachtrij plaatsen, rasteren en afdrukken van taken, alsook de administratie (het takenlogboek), de opslag en het ophalen van taken.

U kunt controleren of er updates voor de systeemsoftware beschikbaar zijn via een beveiligde Internetsite. Daarnaast kunnen ook updates voor de gebruikerssoftware beschikbaar zijn.



Raadpleeg de Help van Configure om updates te zoeken of om de Fiery EX8000AP te configureren om updates automatisch te ontvangen.

## De FierY EX8000AP wissen

Met de opdracht Server wissen kunt u alle afdruktaken verwijderen uit de afdrukwachtrij, blokkeringswachtrij en de wachtrij Afgedrukt van de FierY EX8000AP. U kunt taken ook afzonderlijk of groepsgewijs verwijderen met Command WorkStation. Met de optie Server wissen verwijdert u ook alle taken die gearchiveerd zijn op de vaste schijf van de FierY EX8000AP, de index van gearchiveerde taken en alle FreeForm-hoofdbestanden.

---

### DE FIERY EX8000AP WISSEN VIA COMMAND WORKSTATION

- Kies in Command WorkStation de optie Server wissen in het menu Server.



Zie Command WorkStation Help voor meer informatie.

Maak altijd een reservekopie van de oorspronkelijke gegevens op uw media wanneer u informatie op de vaste schijf van de FierY EX8000AP opslaat en bewaart. Beschadig de vaste schijf van de FierY EX8000AP nooit en schakel het systeem niet uit terwijl het de vaste schijf gebruikt. Op [pagina 40](#) wordt uitgelegd hoe u de FierY EX8000AP in- en uitschakelt.

Technische problemen met de harde schijf of systeemsoftware van de FierY EX8000AP kunnen leiden tot onherroepelijk verlies van de gegevens die u op de harde schijf van de FierY EX8000AP hebt bewaard en opgeslagen. Als problemen met de vaste schijf optreden, is de blijvende opslag van de volgende gegevens niet gegarandeerd:

- Lettertypen van derden
- Afdruktaken
- Kleurprofielen, inclusief profielen die zijn gedownload of bewerkt met Spot-On
- Taakopmerkingen en instructies
- Gegevens van gescande afbeeldingen
- Met Impose bewerkte taken
- Documenten met variabele gegevens
- Adresboeken van de e-mailservice
- Configuratiegegevens van de FierY EX8000AP (lijst van alle actieve instellingen van de huidige Setup)



## Instellingen van de Fiery EX8000AP herstellen

U kunt de Fiery EX8000AP terugzetten naar de standaardinstellingen of naar een groep van instellingen die u al hebt opgeslagen.

### De configuratie van de Fiery EX8000AP opslaan en herstellen

U kunt de huidige configuratie van de Fiery EX8000AP opslaan en indien nodig later herstellen. De volgende instellingen worden opgeslagen (als de Fiery EX8000AP ze ondersteunt):

- Instellingen die zijn uitgevoerd in Setup (met uitzondering van Servernaam)
- Inslagsjablonen die zijn opgeslagen in de standaarddirectory voor deze bestanden op de Fiery EX8000AP
- Adresboeken
- Instellingen van virtuele printers
- Gebruikers- en groepsinformatie (aanmeldnamen en wachtwoorden)
- Aangepaste steunkleuren



Gebruik Configure om instellingen op te slaan en te herstellen. Zie Configure Help voor meer informatie.

## USB-afdrukken

U kunt PS-, EPS-, TIFF- en PDF-bestanden opslaan op een USB-station en deze bestanden afdrukken op de Fiery EX8000AP. Als u bestanden automatisch wilt afdrukken wanneer u het USB-station aansluit op de Fiery EX8000AP, moet u de bestanden opslaan in specifieke mappen op het USB-station.

Raadpleeg *Afdrukken uit Windows* en *Afdrukken uit Mac OS* voor meer informatie over afdrukken.

---

### HET USB-STATION INSTELLEN VOOR AUTOMATISCH AFDrukKEN

- 1 Configureer de USB-afdrুকopties in Setup.**
- 2 Maak mappen in het hoofdniveau (root) van het USB-station met de namen Print, Hold en Direct.**
- 3 Sla de bestanden van de computer van de gebruiker op het USB-station op.**

Bestanden die zijn gekopieerd naar de mappen Print, Hold en Direct worden automatisch gedownload naar de overeenkomstige afdrukverbinding op de Fiery EX8000AP wanneer u het USB-station aansluit op de Fiery EX8000AP. Bestanden die zijn gekopieerd naar het hoofdniveau van het station worden gedownload naar de wachtrij Print.
- 4 Verwijder het USB-station van de computer van de gebruiker en sluit het aan op de USB-poort van de Fiery EX8000AP.**

Zie [pagina 19](#) voor de plaats van de USB-poort.



Zorg ervoor dat het USB-apparaat correct is gestopt voordat u het loskoppelt van de computer.

## E-mailadresboeken beheren

Met de e-mailservice kunt u een lijst met e-mailadressen importeren in de Fiery EX8000AP. Om de lijst van adressen te importeren, stuurt u e-mailboodschappen in een bepaald formaat naar de Fiery EX8000AP.

De lijst wordt toegevoegd aan de adresboeken. Gebruikers kunnen de adresboeken gebruiken om bijlagen naar een bepaald e-mail/Internet fax-adres te verzenden; de beheerder kan de adresboeken gebruiken om de toegang tot de e-maildiensten te controleren.

**OPMERKING:** E-mailberichten kunnen alleen vanaf een beheerdersaccount worden verstuurd.

De Fiery EX8000AP ondersteunt de volgende adresboeken:

**Admin** bevat gebruikers met beheerdersrechten. Met beheerdersrechten mag u het adresboek wijzigen, het huidige adresboek van de Fiery EX8000AP ophalen en een afdruktaak annuleren of de taakstatus bepalen.

**Print** bevat gebruikers met afdrukrechten. Alleen gebruikers van wie het e-mailadres in het adresboek Print staat, mogen taken via e-mail verzenden naar de Fiery EX8000AP. Onbevoegde gebruikers krijgen antwoord per e-mail met het bericht dat de Fiery EX8000AP hun taak niet voor afdrukken heeft geaccepteerd.

**User** bevat gebruikers met scanrechten.

**Fax** wordt gebruikt voor scannen naar Internet fax. Dit adresboek wordt gebruikt om scanbestanden via Internet fax naar de Fiery EX8000AP te verzenden. U kunt adressen in het adresboek niet gebruiken om een e-mail naar de Fiery EX8000AP te verzenden.

**Corporate (Bedrijf)** is een LDAP-adresboek dat wordt gebruikt voor scannen naar e-mail. Het wordt gebruikt om bestanden met Remote Scan naar een lijst van adressen te sturen die op een LDAP-server geregistreerd zijn.

**OPMERKING:** Voer LDAP-instellingen uit voor u deze adresboeken instelt.

Met de e-mailservice kan de beheerder ook het adresboek overschrijven, nieuwe adressen toevoegen, adressen verwijderen en de huidige adressen op de Fiery EX8000AP ophalen.

Als een afdruktaak via e-mail wordt verstuurd, controleert de Fiery EX8000AP eerst het adresboek Print. Als het e-mailadres van de gebruiker niet overeenkomt met de vermelding in het adresboek Print, dan wordt de taak niet afgedrukt. De gebruiker ontvangt in dat geval een e-mail met het bericht dat de afdruktaak niet is geaccepteerd.

Het standaard jokerteken “@” wordt opgeslagen in het adresboek voor afdrukken. Hiermee kan elke gebruiker afdrukken naar de Fiery EX8000AP tot de beheerder de eerste vermelding aan het adresboek voor afdrukken toevoegt.

De beheerder kan de adresboeken beheren door een e-mail te verzenden naar de Fiery EX8000AP met opdrachtcodes in het veld Onderwerp en Bericht. De Fiery EX8000AP antwoordt per e-mail op deze berichten met informatie over elk verzoek. In de volgende tabel staat meer informatie over het beheren van adresboeken.



Als u meerdere adressen tegelijk wilt toevoegen of verwijderen, moet u de adressen op aparte regels weergeven in het berichtveld van de e-mail.

Taak	Beheerder onderwerpveld	Beheerder berichtveld	Onderwerpveld e-mailantwoord Fiery	Berichtveld e-mailantwoord Fiery
Een specifiek adresboek ophalen	#GetAddressBook <i>adresboeknaam</i>		Address Book <i>adresboeknaam</i>	Lijst met adressen in het opgegeven adresboek
	Voorbeeld: #GetAddressBook Admin		Voorbeeld: Address Book Admin	
Een adres toevoegen aan een adresboek	#AddAddressTo <i>adresboeknaam</i>	naam@domein of "weergavenaam" <name@domain>	Added to Address Book <i>adresboeknaam</i>	Lijst met aan het adresboek toegevoegde adressen
	Voorbeeld: #AddAddressTo Print		Voorbeeld: Added to Address Book Print	De Fiery EX8000AP toont ook adressen die niet toegevoegd kunnen worden, met vermelding van de reden
Een adresboek wissen	#ClearAddressBook <i>adresboeknaam</i>		Address Book <i>adresboeknaam</i> cleared of Address Book <i>adresboeknaam</i> not cleared	Als het adresboek niet is gewist, wordt de reden opgegeven
	Voorbeeld: #ClearAddressBook User		Voorbeeld: Address Book User cleared	
Een adres verwijderen uit een adresboek	#DeleteAddressFrom <i>adresboeknaam</i>	naam@domein of "weergavenaam" <name@domain>	Removed from Address Book <i>adresboeknaam</i>	Adres 1 verwijderd Adres 2 verwijderd
	Voorbeeld: #DeleteAddressFrom User		Voorbeeld: Removed from Address Book User	De Fiery EX8000AP toont ook adressen die niet verwijderd kunnen worden, met vermelding van de reden
Help opvragen voor de e-mail-services van de Fiery EX8000AP	#Help		RE: Help	Syntaxis van e-mail voor probleemoplossing

---

**EEN ADRESBOEK OPHALEN VANAF DE FIERY EX8000AP**

- 1 **Start uw e-mailtoepassing.**
- 2 **Open een nieuw berichtvenster.**
- 3 **Typ in de Aan-regel het e-mailadres van uw afdrukserver.**
- 4 **Typ in de onderwerpregel de opdracht van een bepaald adres.**

Typ voor de gebruiker “#GetAddressBook User”. Typ voor de beheerder “#GetAddressBook Admin” of “#GetAddressBook Print”.

- 5 **Verzend het bericht.**

Het antwoordbericht bevat de adressen van het opgegeven adresboek.

- 6 **Kopieer de adressen als tekstbestand of sla het bericht op.**
- 

**EEN ADRESBOEK TERUGZETTEN OP DE FIERY EX8000AP**

- 1 **Start uw e-mailtoepassing.**
- 2 **Open een nieuw berichtvenster.**
- 3 **Typ in de Aan-regel het e-mailadres van uw afdrukserver.**
- 4 **Typ in de onderwerpregel de opdracht van een bepaald adres.**

Typ voor de gebruiker “#GetAddressTo User”. Typ voor de beheerder “#GetAddressTo Admin” of “#GetAddressTo Print”.

- 5 **Kopieer de opgehaalde adressen en sla ze op in het tekstgebied van het e-mailbericht.**

U kunt ook bijnamen opslaan. Als een bijnaam of een adres langer is dan een regel, moet u het verkorten tot het op de regel past.

- 6 **Verzend het bericht.**
- 7 **Controleer het teruggestuurde bevestigingsbericht en kijk of de adressen juist zijn teruggezet.**

## De configuratiepagina afdrukken

De configuratiepagina bevat alle actieve instellingen van de huidige Setup. Als u klaar bent met de Setup, drukt u een configuratiepagina af om de instellingen te controleren. Bewaar de huidige configuratiepagina dicht bij de Fiery EX8000AP zodat u deze snel kunt raadplegen. Gebruikers hebben de informatie op deze pagina nodig, bijvoorbeeld de huidige standaardinstellingen van de printer.

---

### DE CONFIGURATIEPAGINA AFDRUKKEN UIT COMMAND WORKSTATION

- 1 Kies in Command WorkStation de optie Pagina's afdrukken in het menu Server.
- 2 Klik op Setup.
- 3 Klik op Afdrukken.

## Optimale prestaties van de Fiery EX8000AP onderhouden

De Fiery EX8000AP vereist geen onderhoud. Naast de voor de hand liggende eisen van service en onderhoud van de digitale pers en het bijvullen van verbruiksartikelen, zijn er nog enkele maatregelen die u kunt nemen om de algehele prestaties van het systeem te verbeteren:

- **Gebruik uw netwerkverbindingen op een zo goed mogelijke manier.**

Publiceer alleen verbindingen die gebruikt zullen worden. De Fiery EX8000AP controleert voortdurend alle gepubliceerde verbindingen, zelfs als deze niet actief zijn. Stem het aantal wachtrijen of verbindingen af op de afdrukbehoeften.

Controleer de gepubliceerde verbindingen door een configuratiepagina af te drukken. Verwijder verbindingen die niet worden gebruikt. U kunt deze eenvoudig op elk gewenst moment weer instellen.

- **Stel het afdrukken van minder urgente taken uit totdat er minder netwerkverkeer is of er minder wordt afgedrukt.**

U kunt terugkerende of minder urgente afdruktaken in de blokkeringswachtrij plaatsen. De beheerder of een gebruiker van de hulpmiddelen voor taakbeheer met operatorrechten kan dan bij minder verkeer alle taken van de blokkeringswachtrij verplaatsen (of kopiëren) naar de afdrukwachtrij.

- **Beperk onnodige netwerkcommunicatie.**

Grote aantallen gebruikers die Fiery-hulpprogramma's uitvoeren kunnen, met name als er regelmatig updates plaatsvinden, de prestaties van de Fiery EX8000AP sterk beïnvloeden.

- **Zorg ervoor dat u voldoende schijfruimte hebt op de Fiery EX8000AP.**

Controleer regelmatig de lijst van afdruktaken in de blokkeringswachtrij en het aantal afdruktaken dat in de wachtrij Afgedrukt staat.

Een beheerder kan taken in de wachtrij Afgedrukt en de blokkeringswachtrij afdrukken of verwijderen. U kunt overwegen niet-actieve taken af te drukken of te verwijderen. Als er vaak weinig schijfruimte op de Fiery EX8000AP is, kunt u de wachtrij Afgedrukt uitschakelen in Serverinstellingen en ervoor kiezen de blokkeringswachtrij niet te publiceren in Printerinstellingen.

Voor het verplaatsen of verwijderen van afdruktaken uit wachtrijen gebruikt u de hulpmiddelen voor taakbeheer. Als u schijfruimte vrijmaakt door niet-actieve taken te verwijderen, worden nieuwe taken sneller in wachtrijen geplaatst en afgedrukt.

## Afsluiten, rebooten en opnieuw opstarten van de Fiery EX8000AP

Meestal kunt u de Fiery EX8000AP en de digitale pers altijd laten aanstaan. In dit deel wordt uitgelegd hoe u de Fiery EX8000AP indien nodig kunt afsluiten, rebooten en opnieuw opstarten.

### De Fiery EX8000AP afsluiten

Wanneer u de Fiery EX8000AP moet afsluiten, worden naar de Fiery EX8000AP gedownloade lettertypen niet verwijderd. Taken in de blokkeringswachtrij en de afdrukwachtrij en taken die verwerkt maar niet afgedrukt zijn, worden niet verwijderd en kunnen worden afgedrukt na het rebooten of opnieuw starten van de Fiery EX8000AP.

---

#### AFSLUITEN VAN DE FIERY EX8000AP

- 1 Zorg dat de Fiery EX8000AP niet bezig is met het ontvangen, verwerken of afdrukken van bestanden.**

Wacht indien nodig totdat CommandWorkStation geen verwerkings- of afdruktaken meer weergeeft in het venster Actieve taken, of totdat de Fiery Bar Niet actief weergeeft in zowel het verwerkings- als het afdrukgebied. Als het systeem net klaar is met het verwerken van een taak, moet u minstens 5 seconden wachten nadat het systeem de stand Niet actief heeft bereikt alvorens de afsluitprocedure te starten.

- 2 Sluit op de Fiery Advanced Controller Interface alle actieve toepassingen af, met uitzondering van FieryBar.**
- 3 Kies Afsluiten in het menu Start van Windows.**
- 4 Kies Afsluiten en klik op OK.**



## De Fiery EX8000AP rebooten of opnieuw starten

Als u de Fiery EX8000AP opnieuw opstart, wordt de systeemsoftware van de Fiery EX8000AP opnieuw ingesteld zonder het volledige systeem te rebooten. Netwerktogang tot de Fiery EX8000AP is tijdelijk onderbroken en alle op dit moment verwerkte taken worden beëindigd.



Als u een USB-stick gebruikt, moet u hem verwijderen voor u opnieuw start. Anders zal de Fiery EX8000AP niet opnieuw starten.

---

### UITSCHAKELEN EN OPNIEUW STARTEN VAN DE FIERY EX8000AP

- 1 Zorg dat de Fiery EX8000AP niet bezig is met het ontvangen, verwerken of afdrucken van bestanden.**

Wacht indien nodig totdat Command WorkStation geen verwerkings- of afdruktaken meer weergeeft in het venster Actieve taken, of totdat de FieryBar Niet actief weergeeft in zowel het verwerkings- als het afdrukgebied.

- 2 Sluit alle actieve toepassingen af, met uitzondering van FieryBar.**
- 3 Klik op Start in de taakbalk van Windows en kies Afsluiten;**
- 4 Kies Opnieuw starten en klik op OK.**

Wacht totdat het systeem opnieuw is gestart.

- 5 Typ Administrator (Beheerder) in het aanmeldvenster van Windows, typ het wachtwoord en druk op Enter.**

In het wachtwoord wordt onderscheid gemaakt tussen hoofdletters en kleine letters. U moet de naam dus exact overnemen.

- 6 Wacht totdat de FieryBar op het scherm verschijnt en de stand Niet actief wordt bereikt.**

De Fiery EX8000AP heeft ongeveer drie minuten nodig om op te starten en de stand Niet actief te bereiken.

---

**OPNIEUW STARTEN VAN DE FIERY EX8000AP**

- 1 Zorg dat de Fiery EX8000AP niet bezig is met het ontvangen, verwerken of afdrukken van bestanden.**

Wacht indien nodig totdat Command WorkStation geen verwerkings- of afdruktaken meer weergeeft in het venster Actieve taken of de FieryBar Niet actief weergeeft in zowel het verwerkings- als het afdrukgebied.

- 2 Sluit alle actieve toepassingen af, met uitzondering van FieryBar.**
- 3 Klik met de rechtermuisknop op FieryBar en kies Fiery opnieuw opstarten in het menu dat wordt weergegeven.**
- 4 Klik op OK wanneer de bevestiging verschijnt.**

Wacht totdat de serversoftware van de Fiery EX8000AP wordt afgesloten en opnieuw wordt gestart. Het kan 1 minuut duren voordat de serversoftware opnieuw wordt gestart. Tijdens het opnieuw opstarten van de server wordt in FieryBar de status Afgesloten weergegeven.

## PROBLEMEN OPLOSSEN

In dit hoofdstuk vindt u tips voor het oplossen van problemen.

### Problemen met de Fiery EX8000AP oplossen

De opstartdiagnose wordt beschreven in de documentatie voor onderhoudstechnici. Neem contact op met uw geautoriseerde service/support center als u opstart-foutberichten krijgt op Command WorkStation of als de Fiery EX8000AP niet de stand Niet actief bereikt.

#### Safe Print (Veilig afdrukken)

Dit is een diagnosefunctie die de Fiery EX8000AP in staat stelt om interne fouten op te sporen die zouden ontstaan door een verschil tussen de rasteruitvoer van de interne RIP en het raster dat door de Fiery EX8000AP naar de digitale pers wordt verzonden. Wanneer dergelijke fouten worden ontdekt, drukt de Fiery EX8000AP de taak niet af en wordt een “under-run” fout gemeld.



#### Runtime-foutberichten

Raadpleeg Command WorkStation Help voor foutmeldingen in verband met het annuleren van taken en het afdrukken, met inbegrip van Disk Full (Schijf vol) meldingen en waarschuwingen over het laden van media.

Gebruikers van Mac OS-toepassingen kunnen PostScript-foutrapportage inschakelen als een afdrukoptie.

#### Printer niet gevonden

Als een printer niet kan worden gevonden in het netwerk, is de oorzaak meestal dat naam- of adresinstellingen voor de Fiery EX8000AP met elkaar in conflict zijn of ontbreken. U moet op bepaalde plaatsen bepaalde namen typen. De volgende namen zijn vereist:

- TCP/IP-hostnaam (wordt ook de DNS-naam genoemd), die door uw organisatie wordt gedefinieerd.

Typ de hostnaam als de servernaam in de Setup van de Fiery EX8000AP.

- Externe printernaam (interne naam). Gebruik een van de volgende namen:

print  
hold  
direct

**OPMERKING:** U moet op elk werkstation een van de hulpprogramma's opnieuw configureren als u de DNS-naam (ook TCP/IP-hostnaam genoemd) van de Fiery EX8000AP wijzigt.

Raadpleeg de onderstaande tabel voor de juiste naam.

Op deze locatie	Voor dit item	TCP/IP-netwerken	Raadpleeg
Serverinstellingen	servernaam	Beheerder definieert naam	Configure Help
Hosts-bestand van Windows	host-naam	DNS-naam (TCP/IP-host-naam)	<a href="#">pagina 9</a>
Setup van Windows voor TCP/IP	lpd-host-naam	DNS-naam (TCP/IP-host-naam)	<a href="#">pagina 9</a>
	naam van printer op lpd-host computer	print, hold of direct	
UNIX /etc/printcap-bestand (BSD)	rp-regel	print, hold of direct	<a href="#">pagina 13</a>
Solaris	lpadmin-wachtrijnaam	print, hold of direct	
Dialogvenster Nieuwe server toevoegen bij de configuratie van een hulpprogramma	Nieuw apparaat	DC8000AP	<i>Hulpprogramma's</i>
	Servernaam	DNS-naam (TCP/IP-host-naam)	

### Kan geen verbinding met de Fiery EX8000AP maken met hulpprogramma's

Controleer de volgende punten als gebruikers geen verbinding kunnen maken met de Fiery EX8000AP:

**Fiery EX8000AP Setup:** het juiste netwerkprotocol moet zijn ingeschakeld, met de juiste parameters (voor TCP/IP is dit bijvoorbeeld het IP-adres). Verder moet u de afdrukwachtrij of blokkeringswachtrij publiceren.

U kunt deze instellingen snel controleren door een configuratiepagina af te drukken.

**Op de clientcomputer:** de juiste netwerkprotocollen moeten geladen zijn.

## **Kan geen verbinding met de Fiery EX8000AP maken met Command WorkStation**

Als er een probleem optreedt met het maken van verbinding met de Fiery EX8000AP, wordt een foutbericht weergegeven.

Het probleem kan in de volgende situaties optreden:

- De Fiery EX8000AP wordt het eerst ingeschakeld
- De Fiery EX8000AP wordt opnieuw opgestart
- Wanneer u instellingen hebt gewijzigd die van invloed zijn op het serveradres, maar u de verbinding met de server niet opnieuw hebt geconfigureerd

Als u dit probleem tegenkomt, probeer dan de volgende oplossingen, in deze volgorde:

- Een externe computer die de hulpprogramma's of WebTools gebruikt, kan storend werken door statusinformatie op te vragen. Sluit indien mogelijk de externe toepassing en probeer opnieuw verbinding te maken.
- Start het programma Command WorkStation opnieuw en probeer opnieuw verbinding te maken.
- Start de Fiery EX8000AP opnieuw op.



# INDEX

100BaseT 19  
 100BaseTX 19  
 10BaseT 19

## A

Active Directory 12  
 afdrukken  
   omslagpagina voor elke taak 25  
   opnieuw afdrukken van eerder afgedrukte taken 16  
   verbindingen 16  
 Afdrukken tot PS-fout, optie 23  
 Afdrukwachtrij, beschrijving 16  
 Afgedrukt, wachtrij 16  
 apparaatnaam 44  
 AppleTalk  
   netwerken, info over configuratie 13  
   ondersteuning van 9

## B

Beeldkwaliteit, optie 23  
 Beeldverfijning, optie 23  
 Begin (WebTool) 17  
 beheerder  
   functies 28  
   installeren van de server 10  
   rechten 15  
   wachtwoord 30  
 Blokkeringswachtrij, beschrijving 16

## C

client instellen  
   overzicht 10  
   WebTools 27  
 CMYK-simulatieprofiel, optie 24  
 Command WorkStation  
   configuratiepagina 38  
   problemen bij verbinding met server 45  
   Setup vanuit 21  
 configuratiepagina  
   afdrukken 38  
   problemen met verbindingen oplossen 44  
 Configure (WebTool) 17

Courier-lettertype, automatisch gebruiken 24  
 Courier-vervanging toestaan, optie 24

## D

Directe verbinding  
   beschrijving 16, 17  
   vereist voor downloaden van lettertypen 17  
 DNS (Domain Name Server)  
   implicaties van een wijziging 44  
   naam van de lijstserver 12  
 Documenten, WebTool 17  
 downloaden van lettertypen, publiceren van  
   Directe verbinding noodzakelijk 17  
 Downloads, WebTool 17  
 Dubbelzijdig afdrukken, optie 24

## E

Ethernet-connector 19

## F

foutberichten  
   omslagpagina, weergave PostScript-fout 25  
   runtime 43  
 FreeForm-model 25

## G

garanderen van serverprestaties 38

## H

host-naam  
   database 12  
   DNS (Domain Name Server), lijst 12  
   TCP/IP-host-naam, info over wijzigen van 44  
 hulpmiddelen voor taakbeheer, taken verwijderen met 32

## I

Internet, server benaderen met WebTools 17

## J

Java-ondersteuning Internetbrowser 27

**L**

Lade-uitlijning, optie 24  
lettertypen, vervanging 24  
LPR (TCP/IP), UNIX 13

**M**

Model afdrukken, optie 25

**N**

naam geven aan server 43  
netwerk  
    ondersteunde protocollen 9  
    samenvatting installatie 10, 11  
    TCP/IP 11  
netwerkkabel aansluiten 19

**O**

Operatorwachtwoord, rechten 15  
opnieuw afdrukken van taken 16

**P**

Paginavolgorde, optie 25  
Papierformaten converteren, optie 25  
Passend maken, optie 25  
PDF XObj, gebruiken, optie 26  
PDF-bestanden, lettertypevervanging in 24  
PostScript-fout 23  
printer  
    fout bij verbinden 43  
    niet gevonden 43  
    niet in Kiezer 43  
problemen oplossen  
    Command WorkStation, problemen met  
        verbinding 45  
    Printer niet gevonden in de selectielijst met  
        hulpprogramma's 44  
    Printer niet gevonden op TCP/IP-  
        netwerken 43  
    verbinden met printer mislukt 43  
protocollen  
    netwerk 9  
    *Zie ook* AppleTalk, TCP/IP  
publiceren van verbindingen, overzicht 16

**R**

Rastersimulatie, optie 26  
RJ-45-connector 19

**S**

schijfruimte 39  
server  
    achteraanzicht met connectoren 19  
    prestaties garanderen en verbeteren 38  
server op een netwerk installeren 10  
Server wissen, opdracht 32  
Serverinstellingen 20  
Setup vanaf een netwerkcomputer 21  
standaard gebruikt papierformaat 26  
Standaard papierformaten, optie 26  
systeemsoftware, update 31

**T**

Takenlogboek, taken wissen uit 32  
TCP/IP  
    host-naam 44  
    met UNIX-werkstations 13  
terminologie, algemeen 7  
toegangs niveaus, instelling 14  
Twisted Pair-kabel 19

**U**

UNIX  
    externe printernaam 44  
    in TCP/IP-netwerk 13  
    printcap-bestand 44  
USB-afdrukken 34

**V**

verbeteren van serverprestaties 38  
Voorblad afdrukken, optie 25  
voorblad, afdrukken aan einde van taak 25

**W**

wachtrijen, alles wissen 32  
wachtwoorden  
    beheerder, wijzigen 30  
    Beheerdersrechten 15  
    instellen 14  
    operatorrechten 15  
WebTools  
    Begin 17  
    Configure 17  
    Documenten 17  
    Downloads 17  
wijzigen  
    beheerderswachtwoord 30  
    hostnaam of DNS-naam 44  
Windows-afdrukken, domeinkwesties 12