



Xerox EX Print Server, Powered by Fiery®,  
per DocuColor 8080 Digital Press

## Programmi di utilità



© 2011 Electronics for Imaging, Inc. Per questo prodotto, il trattamento delle informazioni contenute nella presente pubblicazione è regolato da quanto previsto in [Avvisi legali](#).

45097184

18 febbraio 2011

# INDICE

<b>INTRODUZIONE</b>	5
<b>Terminologia e convenzioni</b>	6
<b>Informazioni su questo manuale</b>	7
Informazioni sulla Guida	7
<b>INSTALLAZIONE DEL SOFTWARE UTENTE</b>	8
<b>Preparazione all'installazione su computer Windows</b>	8
<b>Installazione del software utente su un computer Windows</b>	9
Disinstallazione del software utente su un computer Windows	11
<b>Installazione del software utente su un computer Mac OS</b>	11
Disinstallazione del software utente da un computer Mac OS	12
<b>COMMAND WORKSTATION</b>	13
<b>Programmi di utilità di Command WorkStation</b>	13
Fiery JDF	14
Fiery SeeQuence Suite	14
<b>Installazione di Command WorkStation</b>	14
Configurazione del collegamento a EX Print Server	14
<b>Uso di Command WorkStation</b>	16
Informazioni sulla Guida	16
<b>Funzioni aggiuntive</b>	18
Supporti misti	18
Inserimento separatore	24
<b>ImageViewer</b>	26
<b>Soluzione dei problemi</b>	27
Command WorkStation non riesce a collegarsi a EX Print Server	27
Command WorkStation non risponde ai comandi	28

<b>FIERY SEEQUENCE SUITE</b>	29
<b>Informazioni sul kit di SeeSequence Suite</b>	29
<b>Installazione e attivazione di Fiery SeeSequence Suite</b>	30
Installazione del software SeeSequence	30
Attivazione del software SeeSequence	30
<b>Informazioni sulla Guida</b>	32
<b>PAPER CATALOG</b>	33
<b>Installazione di Paper Catalog</b>	33
<b>Definizione del supporto da Paper Catalog</b>	34
Modifica o eliminazione di un supporto da Paper Catalog	36
<b>HOT FOLDERS</b>	37
<b>Installazione di Hot Folders</b>	37
Aggiornamento da una versione precedente di Hot Folders	37
<b>Uso di Hot Folders</b>	38
<b>WEBTOOLS</b>	39
<b>Configurazione di WebTools</b>	39
<b>Accesso alla Pagina iniziale di WebTools</b>	40
<b>Uso di WebTools</b>	41
Pagina iniziale	41
Scaricamenti	41
Documenti	41
Configura	41
<b>INDICE ANALITICO</b>	43

## INTRODUZIONE





Il pacchetto software di Xerox EX Print Server, Powered by Fiery, per DocuColor 8080 contiene una serie di programmi di utilità che consentono di gestire Xerox EX Print Server, Powered by Fiery, per DocuColor 8080, nonché il flusso dei lavori di stampa e il contenuto dei lavori su Xerox EX Print Server, Powered by Fiery, per DocuColor 8080.

Questo manuale fornisce informazioni generali su come installare, configurare e utilizzare i seguenti programmi di utilità di Xerox EX Print Server, Powered by Fiery, per DocuColor 8080:

- Command WorkStation
- Fiery SeeQuence Suite
  - Fiery SeeQuence Preview
  - Fiery SeeQuence Impose
  - Fiery SeeQuence Compose
- Paper Catalog
- Hot Folders
- WebTools

## Terminologia e convenzioni

In questo manuale vengono utilizzate la terminologia e le convenzioni seguenti.

Termini o convenzione	Si riferisce a
Aero	EX Print Server (nelle illustrazioni e negli esempi)
EX Print Server	Xerox EX Print Server, Powered by Fiery, per DocuColor 8080
Macchina da stampa digitale	Xerox DocuColor 8080
Titoli in <i>corsivo</i>	Altri manuali della documentazione
Windows	Microsoft Windows XP, Windows Vista, Windows Server 2003/2008/2008 R2, Windows 7
	Argomenti per i quali la Guida del software fornisce informazioni aggiuntive
	Suggerimenti ed informazioni
 <b>AVVERTENZA</b>	Avviso di avvertenza relativo a operazioni che possono causare la morte o arrecare lesioni alle persone se non vengono eseguite in modo corretto. Per usare le attrezzature in sicurezza, osservare sempre questi avvisi.
 <b>ATTENZIONE</b>	Avviso di attenzione relativo a operazioni che possono arrecare lesioni alle persone se non vengono eseguite in modo corretto. Per usare le attrezzature in sicurezza, osservare sempre questi avvisi.
<b>IMPORTANTE</b>	Requisiti e limiti operativi. Si raccomanda di leggere tali avvisi per utilizzare in modo corretto le attrezzature ed evitare di arrecare danni alle attrezzature stesse o alla proprietà.

## Informazioni su questo manuale

Il presente manuale comprende i seguenti argomenti:

- **Command WorkStation:** monitoraggio e gestione del flusso dei lavori di stampa su EX Print Server.
- **Fiery SeeSequence Suite:** integrazione delle attività di preparazione dei documenti, sia a livello di foglio che di pagina in un'unica interfaccia visiva.
  - **Fiery SeeSequence Preview:** creazione di una prova soft prima della rasterizzazione per ogni superficie del foglio. Cambia in modo dinamico per visualizzare tutte le modifiche apportate nella preparazione dei documenti per la stampa.
  - **Fiery SeeSequence Impose:** applicazione dei layout di imposizione a lavori che richiedono specifiche particolari per la stampa, la rilegatura ed il taglio personalizzati.
  - **Fiery SeeSequence Compose:** definizione della suddivisione in capitoli di un lavoro, stampa di intervalli di pagine su tipi diversi di supporto, inserimento di supporti vuoti tra le pagine e separatori con linguette contenenti testo.
- **Paper Catalog:** definizione e memorizzazione degli attributi dei supporti per la stampa in un database di supporti basato sul sistema.
- **Hot Folders:** memorizzazione e riutilizzo delle opzioni di stampa usate più di frequente quando si stampano file PostScript e PDF su EX Print Server.
- **WebTools:** gestione di EX Print Server in remoto da Internet o dalla rete Intranet aziendale.

Per ulteriori informazioni sull'uso della gestione del colore, vedere il manuale [Stampa a colori](#).

## Informazioni sulla Guida



Nella Guida in linea sono fornite istruzioni dettagliate relative all'uso della maggior parte dei programmi di utilità di EX Print Server. In alcuni casi, questo manuale rimanda alla Guida per ulteriori informazioni e spiega il modo in cui accedervi da ciascun programma di utilità.

## INSTALLAZIONE DEL SOFTWARE UTENTE

Questo capitolo descrive l'installazione del software utente di EX Print Server su computer Windows e Mac OS.

È possibile installare il software utente di EX Print Server nei seguenti modi:

- Dal DVD Software utente
- Da EX Print Server, usando Internet o la rete Intranet aziendale
- Direttamente da EX Print Server, sulla rete

Se sul computer sono state installate versioni precedenti del software utente di EX Print Server, il programma di installazione consentirà di disinstallarle.

### Preparazione all'installazione su computer Windows

Prima di installare il software EX Print Server su un computer Windows, è necessario completare le seguenti operazioni:

- Per utilizzare il software utente di EX Print Server su un computer Windows, è necessario installare il file Sun Java, Java Runtime Environment (JRE), contenuto nella cartella Common Utilities sul DVD Software utente. Se non è installato il file Sun Java corretto, il programma di installazione del software utente di Fiery ne esegue automaticamente l'installazione prima di installare il software di EX Print Server.

**NOTA:** La versione consigliata di Sun Java JRE è fornita sul DVD Software utente.

- Per installare il software EX Print Server su un computer Windows XP, è necessario installare Service Pack 2 o Service Pack 3. Altrimenti, verrà visualizzato un messaggio di avvertenza che richiederà di installare Service Pack.

Dopo aver installato Sun Java JRE, sul desktop del computer viene creato un collegamento a Java Web. Questo collegamento non serve per il software di EX Print Server e può essere eliminato.

È possibile installare diverse versioni di Sun Java JRE sul computer. Il software EX Print Server trova automaticamente la versione appropriata, quindi non è necessario disinstallare altre versioni di Sun Java JRE richieste da altre applicazioni.



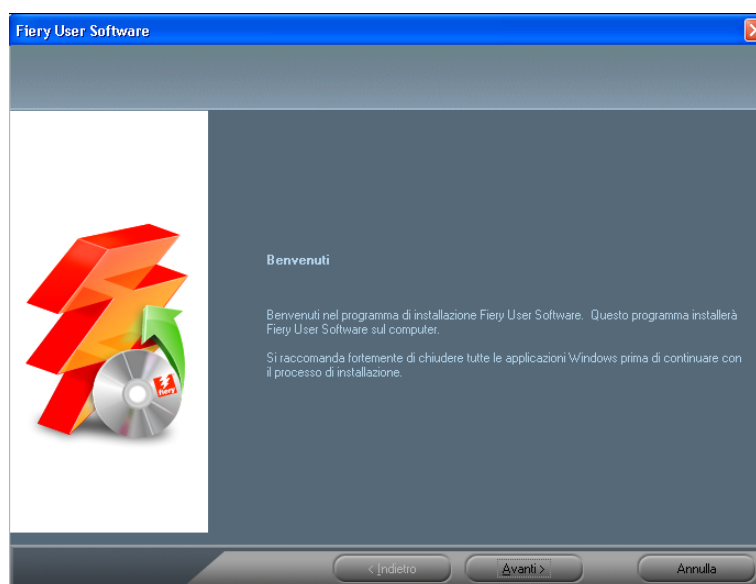
## Installazione del software utente su un computer Windows

L'installazione del software utente su un computer Windows viene effettuata mediante il programma di installazione del software utente di Fiery. Le procedure che seguono descrivono l'installazione e la modifica del software utente dal DVD Software utente, dalla rete o da Internet. Le sole applicazioni che non vengono installate dal programma di installazione del software utente di Fiery sono Adobe Acrobat e Enfocus PitStop che vengono utilizzate con Fiery SeeQuence Suite. Per ulteriori informazioni, vedere [“Installazione e attivazione di Fiery SeeQuence Suite”](#) a pagina 30.

### PER INSTALLARE IL SOFTWARE UTENTE SU UN COMPUTER WINDOWS DAL DVD SOFTWARE UTENTE

#### 1 Inserire il DVD Software utente nell'unità DVD del computer.

Viene visualizzata la schermata iniziale del programma di installazione.



#### 2 Seguire le istruzioni visualizzate sullo schermo.

**IMPORTANTE**

Non tentare di installare il software utente aprendo le singole cartelle contenenti le applicazioni. Per modificare o rimuovere il software utente dopo averlo installato sul computer, utilizzare il DVD Software utente e la seguente procedura.

---

**PER MODIFICARE IL SOFTWARE UTENTE CON IL PROGRAMMA DI INSTALLAZIONE  
CONTENUTO NEL DVD SOFTWARE UTENTE**

- 1 **Inserire il DVD Software utente nell'unità DVD del computer.**
- 2 **Nella finestra che viene visualizzata, selezionare Aggiungi/Rimuovi, Ripristina o Rimuovi.**
- 3 **Seguire le istruzioni visualizzate sullo schermo.**

Se il computer non dispone di un'unità DVD, è possibile installare il software utente da EX Print Server sulla rete. Contattare l'amministratore della rete per conoscere l'indirizzo IP o il nome server DNS di EX Print Server.

È inoltre possibile installare il software utente da EX Print Server tramite Internet. Richiedere all'amministratore della rete l'indirizzo IP di EX Print Server.

Usare un browser per Internet per accedere a WebTools. Per le informazioni complete sui requisiti del browser e del sistema, vedere la [Guida introduttiva](#).

---

**PER INSTALLARE IL SOFTWARE UTENTE SU UN COMPUTER WINDOWS DALLA RETE**

- 1 **Fare clic su Start, selezionare Esegui e digitare l'indirizzo IP o il nome server DNS di EX Print Server.**
- 2 **Se necessario, digitare il nome utente e la password.**  
Verificare con l'amministratore della rete se è necessaria una password.
- 3 **Fare doppio clic sulla directory PC\_User\_SW.**
- 4 **Fare doppio clic sull'icona MasterInstaller.exe.**
- 5 **Seguire le istruzioni visualizzate sullo schermo.**

---

**PER INSTALLARE IL SOFTWARE UTENTE SU UN COMPUTER WINDOWS DA WEBTOOLS**

- 1 **Avviare il browser per Internet.**
- 2 **Digitare l'indirizzo IP o il nome DNS di EX Print Server.**  
Viene visualizzata la Pagina iniziale di EX Print Server.
- 3 **Fare clic sulla scheda Scaricamenti.**
- 4 **Fare clic sul collegamento del software che si desidera installare.**
- 5 **Selezionare Esegui per aprire il file oppure Salva per salvarlo sul computer.**
- 6 **Se si seleziona Esegui, procedere con il [passo 9](#).**
- 7 **Se si seleziona Salva, accedere all'ubicazione in cui si desidera salvare il file USERSWMI.exe e fare clic su Salva.**  
Il file viene scaricato da EX Print Server.
- 8 **Fare doppio clic sul file USERSWMI.exe.**

- 9 **Digitare l'URL di EX Print Server, <http://<indirizzo IP>>, quando richiesto.**
- 10 **Seguire le istruzioni visualizzate sullo schermo.**

**IMPORTANTE**

Per le istruzioni complete su come usare Scaricamenti, vedere la Guida di Downloads di WebTools.

Per ulteriori informazioni su WebTools e Scaricamenti, vedere [pagina 39](#).

Non tentare di installare il software utente aprendo le singole cartelle contenenti le applicazioni. Utilizzare sempre il programma di installazione del software utente di Fiery.

### Disinstallazione del software utente su un computer Windows

Per rimuovere il software utente dopo averlo installato sul computer Windows, usare il programma di installazione del software utente Fiery. Vedere "[Per modificare il software utente con il programma di installazione contenuto nel DVD Software utente](#)" a pagina 10.

## Installazione del software utente su un computer Mac OS

L'installazione del software utente su un computer Mac OS viene eseguita separatamente per ciascuna applicazione. Se necessario, è possibile disinstallare il software utente con il programma di disinstallazione del software Fiery. Le seguenti procedure descrivono come installare e disinstallare il software utente. Per informazioni su come installare i driver di stampa, vedere il manuale [Stampa](#).

---

#### PER INSTALLARE IL SOFTWARE UTENTE SU UN COMPUTER MAC OS DAL DVD SOFTWARE UTENTE

- 1 **Inserire il DVD Software utente nell'unità DVD del computer.**
- 2 **Accedere alla cartella OSX.**
- 3 **Fare doppio clic sull'icona del programma di installazione dell'applicazione che si desidera installare.**
- 4 **Seguire le istruzioni visualizzate sullo schermo.**

È inoltre possibile installare il software utente da EX Print Server tramite Internet. Richiedere all'amministratore della rete l'indirizzo IP di EX Print Server.

Usare un browser per Internet per accedere a WebTools. Per le informazioni complete sui requisiti del browser e del sistema, vedere la [Guida introduttiva](#).

---

#### PER INSTALLARE IL SOFTWARE UTENTE SU UN COMPUTER MAC OS DALLA RETE

- 1 **Selezionare Connessione al server dal menu Vai.**
- 2 **Immettere SMB:// seguito dall'indirizzo IP di EX Print Server e fare clic su Connetti.**

Se non si riesce ad individuare EX Print Server, contattare l'amministratore della rete.

**3 Se necessario, digitare il nome utente e la password.**

Verificare con l'amministratore della rete se è necessaria una password.

**4 Selezionare il volume smb condiviso a cui si desidera collegarsi.****5 Selezionare Mac\_User\_SW e fare clic su OK.****6 Aprire la cartella OSX.****7 Fare doppio clic sull'icona del programma di installazione dell'applicazione che si desidera installare.****8 Seguire le istruzioni visualizzate sullo schermo.**

---

**PER INSTALLARE IL SOFTWARE UTENTE SU UN COMPUTER MAC OS DA INTERNET****1 Avviare il browser per Internet.****2 Digitare l'indirizzo IP o il nome DNS di EX Print Server.**

Viene visualizzata la Pagina iniziale di EX Print Server.

**3 Fare clic sulla scheda Scaricamenti.****4 Fare clic sul collegamento del software che si desidera installare.**

Il file osxutils.dmg viene scaricato sul computer e sulla Scrivania appare un disco virtuale.

**5 Seguire le istruzioni visualizzate sullo schermo.**

Per le istruzioni complete su come usare Scaricamenti, vedere la Guida di Downloads di WebTools.

Per ulteriori informazioni su WebTools e Scaricamenti, vedere [pagina 39](#).

**Disinstallazione del software utente da un computer Mac OS**

Per rimuovere il software utente dopo averlo installato sul computer Mac OS, utilizzare il programma di disinstallazione del software Fiery e seguire la procedura riportata di seguito.

---

**PER DISINSTALLARE IL SOFTWARE UTENTE DA UN COMPUTER MAC OS****1 Inserire il DVD Software utente nell'unità DVD del computer.****2 Accedere alla cartella OSX.****3 Fare clic sull'icona del programma di disinstallazione del software Fiery.****4 Selezionare il software che si desidera disinstallare e seguire le istruzioni riportate sullo schermo.**

## COMMAND WORKSTATION

Command WorkStation migliora l'esperienza degli utenti e migliora la produttività. L'applicazione interpiattaforma consente agli operatori di gestire i lavori su EX Print Server e agli amministratori di configurare EX Print Server per la stampa. Command WorkStation comprende Centro lavori per la gestione dei lavori, Centro periferica per la gestione dei server e Fiery SeeQuence Suite per la preparazione dei lavori per la stampa.

In entrambe le visualizzazioni Centro lavori e Centro periferica, la finestra Elenco server mostra tutti i server EX Print Server a cui si è collegati. È possibile passare da un server all'altro, aggiungerne di nuovi o rimuoverli dall'elenco. Sono disponibili le informazioni relative ai materiali di consumo della macchina da stampa digitale, allo stato dell'associazione dei cassette e la scheda Errori e avvisi.

- **Centro lavori** visualizza gli strumenti per la gestione dei lavori nelle code di stampa e un'anteprima dei lavori elaborati. Lo stato dei lavori viene visualizzato. È possibile cercare i lavori e accedere alle funzioni dalla barra degli strumenti personalizzabile.
- **Centro periferica** consente di accedere a tutte le risorse di EX Print Server. Da Centro periferica, è possibile accedere alla configurazione e agli strumenti come calibrazione e backup e ripristino. Da Configurazione colore è possibile configurare le stampanti virtuali e creare voci in Paper Catalog.

### Programmi di utilità di Command WorkStation

Command WorkStation fornisce l'accesso ai seguenti programmi di utilità:

- Backup e Ripristino
- Booklet Maker
- Calibrator
- Gestione del colore
- Configura
- Proprietà del lavoro
- Paper Catalog
- Quick Doc Merge
- Allineamento cassette
- Associazione cassette
- Stampanti virtuali
- VDP Resource Manager

## Fiery JDF

Per utilizzare Fiery JDF, è necessario abilitare JDF in Configura > Server > JDF e specificare le impostazioni JDF. Per ulteriori informazioni, vedere la Guida di Configure.

## Fiery SeeSequence Suite

- Fiery SeeSequence Impose
- Fiery SeeSequence Compose

## Installazione di Command WorkStation

Installare Command WorkStation su un computer Windows o Mac OS che disponga di un collegamento di rete a EX Print Server. Per l'elenco completo dei requisiti di sistema, vedere la [Guida introduttiva](#).

Il programma di installazione di Command WorkStation viene fornito sul DVD Software utente all'interno del programma di installazione del software utente di Fiery (Windows) o come applicazione separata (Mac OS). Per installare Command WorkStation, vedere "Installazione del software utente" a pagina 8.

## Configurazione del collegamento a EX Print Server

La prima volta che si avvia Command WorkStation, verrà richiesto di configurare il collegamento a EX Print Server. È possibile modificare la configurazione ogni volta che si modificano le informazioni relative a EX Print Server o alla rete, come ad esempio il nome del server o l'indirizzo IP. Se si modificano le informazioni relative alla configurazione di EX Print Server, eseguire tale operazione prima di riconfigurare il collegamento.

---

### PRIMA DI INIZIARE

- **Stampare la pagina di configurazione di EX Print Server.**

Per istruzioni sulla stampa della pagina di configurazione, vedere il manuale [Configurazione e impostazione](#).


La pagina di configurazione di EX Print Server contiene le informazioni necessarie per la configurazione del collegamento, come ad esempio l'indirizzo IP di EX Print Server. Per le installazioni TCP/IP, è possibile utilizzare il nome DNS al posto dell'indirizzo IP. Accertarsi che EX Print Server sia registrato in un Domain Name Server (DNS) sulla rete. Per ulteriori informazioni, contattare l'amministratore della rete.

**PER CONFIGURARE IL COLLEGAMENTO PER COMMAND WORKSTATION****1 Avviare Command WorkStation:**

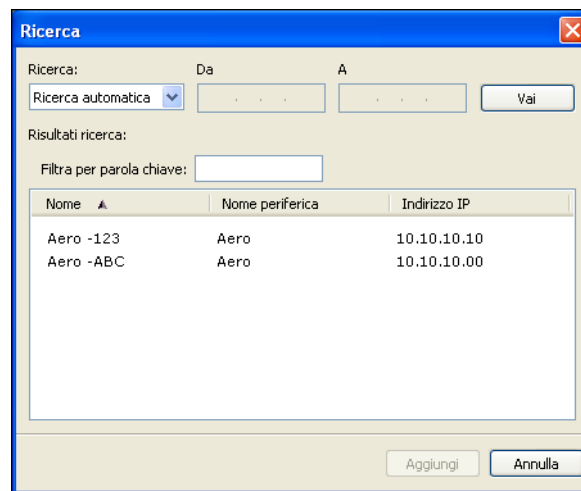
**Windows:** Programmi > Fiery > Fiery Command WorkStation 5

**Mac OS:** Applicazioni: Fiery: Command WorkStation 5: Command WorkStation

**2 Immettere il nome DNS o l'indirizzo IP e fare clic su Aggiungi per aggiungere il server all'elenco Server scollegati.**

Se non è stato trovato alcun server EX Print Server, fare clic sull'icona , eseguire la ricerca specificando un intervallo di indirizzi IP oppure specificando l'indirizzo IP e la sottorete, quindi fare clic su Vai. In alternativa, selezionare Ricerca automatica.

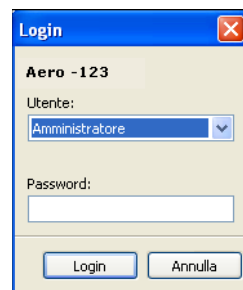
Tutti i server disponibili appaiono nella finestra di dialogo Ricerca.



Per ricercare un server specifico nell'elenco, digitare il nome del server nel campo Filtra per parola chiave.

Selezionare il server EX Print Server che si desidera utilizzare, fare clic su Aggiungi, quindi fare clic su Collega.

Viene visualizzata la finestra di dialogo per il login.



**3 Selezionare Amministratore, Operatore o Guest e digitare la password appropriata, se richiesta.**

Rivolgersi all'amministratore per sapere la password del server EX Print Server a cui si desidera collegarsi.

Per informazioni sull'impostazione delle password e sulla password predefinita dell'amministratore per EX Print Server, vedere il manuale *Configurazione e impostazione* nel CD di documentazione per l'utente.

**4 Fare clic su Login.**

Command WorkStation ora è collegato a EX Print Server.



Per informazioni sulla gestione e il collegamento di altri server EX Print Server, vedere la Guida di Command WorkStation.

## Uso di Command WorkStation

Una volta installato e configurato Command WorkStation, è possibile iniziare ad utilizzarlo per il monitoraggio e la gestione dei lavori su EX Print Server.

### Informazioni sulla Guida



Per le istruzioni sull'uso delle funzioni di Command WorkStation, vedere la Guida di Command WorkStation. Dal menu della Guida è possibile accedere ai seguenti tipi di informazioni:

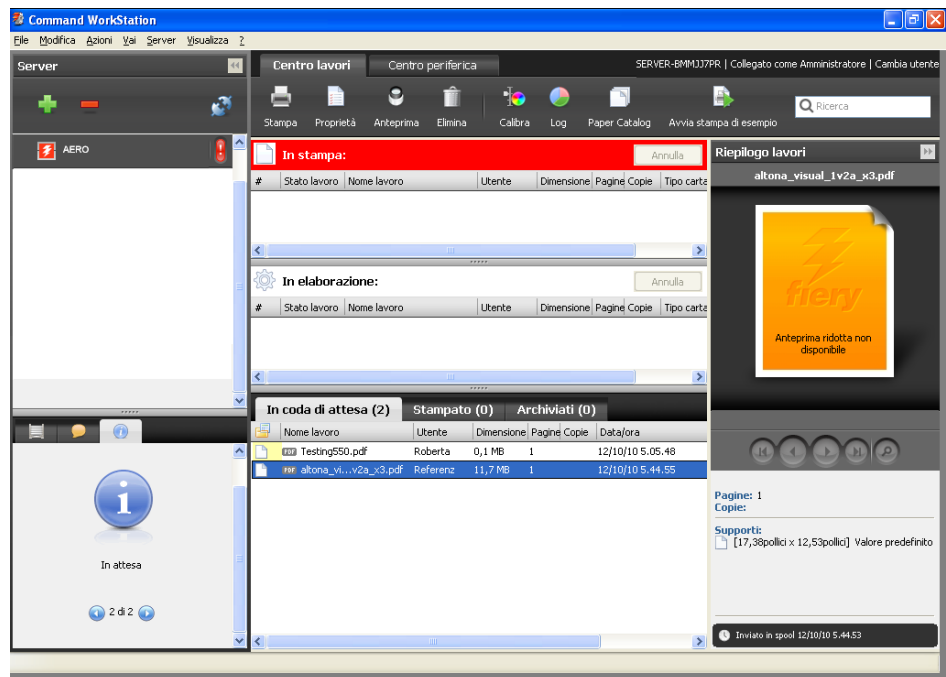
- **Guida** fornisce informazioni sulle procedure.
- **Come** accede alla pagina Web di EFI, che fornisce script demo e file di esempio.
- **Novità** descrive le nuove funzioni di Command WorkStation.



**PER ACCEDERE ALLA GUIDA DI COMMAND WORKSTATION****1 Avviare Command WorkStation.**

Selezionare EX Print Server dall'elenco dei server nella finestra di dialogo Ricerca ed eseguire il login.

Per informazioni sull'impostazione delle password e sulla password predefinita dell'amministratore per EX Print Server, vedere il manuale *Configurazione e impostazione*.

**2 Selezionare Guida, Come o Novità dal menu ?.**

## Funzioni aggiuntive

Le seguenti sezioni spiegano come utilizzare le funzioni aggiuntive di Command WorkStation non descritte nella Guida di Command WorkStation.

### Supporti misti

La funzione Supporti misti consente di definire la suddivisione in capitoli di un lavoro, stampare intervalli di pagine su tipi diversi di supporto, inserire supporti vuoti tra le pagine e separatori con linguette contenenti testo (se la macchina da stampa digitale supporta la stampa dei separatori).

**IMPORTANTE**

Le seguenti linee guida e restrizioni si applicano alle impostazioni di Supporti misti:

- La finestra di dialogo Supporti misti non consente di specificare impostazioni in conflitto con tutte le altre impostazioni relative ai supporti, al formato pagina o alla finitura specificate per il lavoro dalla finestra di dialogo Proprietà del lavoro o dal driver di stampa.
- Quando due o più impostazioni di Supporti misti sono in conflitto tra loro, i nomi di queste impostazioni vengono evidenziati in rosso nella finestra Supporti misti, per segnalare all'utente che è necessario risolvere il conflitto.
- Quando si specificano le opzioni di stampa (nella finestra di dialogo Proprietà del lavoro o nel driver di stampa) dopo aver selezionato le impostazioni in Supporti misti, alcune opzioni di stampa potrebbero essere in conflitto con le impostazioni di Supporti misti di alcune pagine specifiche. È necessario risolvere il conflitto selezionando opzioni di stampa diverse oppure annullando alcune impostazioni selezionate in Supporti misti.
- Le impostazioni di Supporti misti hanno impatto sull'uso dei profili colore di destinazione quando viene selezionata l'opzione "Usa profilo del supporto" in Configurazione colore. Per ulteriori informazioni, vedere il manuale *Stampa a colori*.
- Se vi sono contatori configurati per la macchina da stampa digitale, i supporti vuoti inseriti tra le pagine vengono conteggiati come pagine stampate.



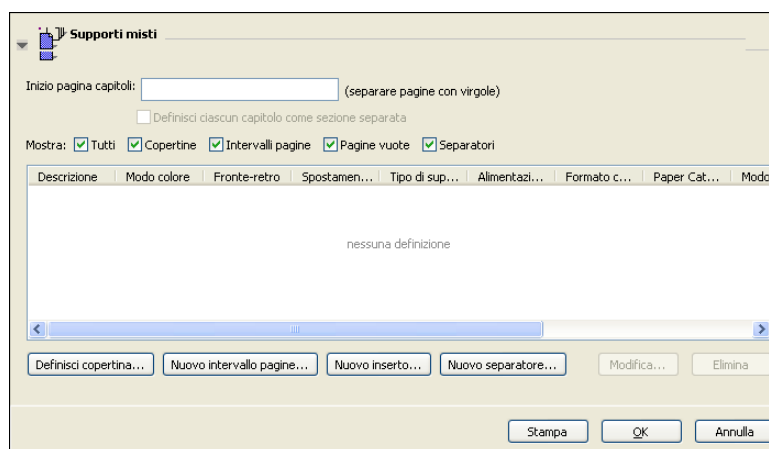
Le istruzioni di base per l'accesso e l'uso della funzione Supporti misti sono fornite nella Guida di Command WorkStation. Le funzioni specifiche per EX Print Server sono descritte nelle procedure seguenti.

**PER DEFINIRE LE IMPOSTAZIONI IN SUPPORTI MISTI**

1 **Selezionare o fare clic con il pulsante destro del mouse su un lavoro inviato in spool/messo in attesa in Centro lavori, quindi selezionare Proprietà dal menu Azioni oppure fare doppio clic sul lavoro.**

2 **Fare clic sull'icona Supporti e scorrere fino a Supporti misti.**

La finestra di dialogo Supporti misti visualizza tutte le impostazioni relative ai supporti definite in precedenza e comprende i pulsanti per la definizione, la modifica e l'eliminazione delle impostazioni.



3 **Nel campo Inizio pagina capitoli, immettere i numeri di pagina in corrispondenza dei quali si desidera iniziare un nuovo capitolo.**

Immettere i numeri di pagina separati da virgole (ad esempio: 4,9,17) per definire l'inizio di ogni nuovo capitolo. Con questa funzione, i nuovi capitoli iniziano sempre su una pagina destra, lasciando la pagina precedente vuota, se necessario.

**NOTA:** Non è necessario immettere la prima pagina e i numeri di pagina rispettano la numerazione del documento originale. Se si utilizza la funzione Inizio pagina capitoli, tutti i supporti per capitolo specificati nel menu Formato carta devono avere le stesse dimensioni (ad esempio, tutti Lettera, tutti Tabloid o tutti A4).

- 4 Per applicare le opzioni di finitura (ad esempio, graffatura o fascicolazione) a ciascun capitolo creato usando la funzione per definire l'inizio del capitolo, selezionare la casella "Definisci ciascun capitolo come sezione separata".**

**NOTA:** Non tutte le opzioni di finitura possono essere applicate ai capitoli che contengono supporti di formati misti (ad esempio, Lettera e A4).

- 5 Per definire le proprietà delle copertine anteriore e posteriore, fare clic su Definisci copertina.**

Per ulteriori informazioni, vedere ["Per definire le impostazioni per i supporti delle copertine"](#) a pagina 21.

- 6 Per definire le proprietà per pagine singole o intervalli di pagine, fare clic su Nuovo intervallo pagine.**

Per ulteriori informazioni, vedere ["Per definire i supporti per pagine specifiche"](#) a pagina 22.

- 7 Per inserire i separatori, fare clic su Nuovo separatore.**

Viene visualizzata la finestra di dialogo Inserimento separatore. Per informazioni sulla definizione delle impostazioni per i separatori, vedere [pagina 24](#).

**NOTA:** La funzione Inserimento separatore non è disponibile per i lavori di imposizione.

- 8 Per inserire pagine vuote, fare clic su Nuovo inserto.**

Per ulteriori informazioni, vedere ["Per inserire pagine vuote"](#) a pagina 23.

- 9 Per modificare o eliminare una definizione, selezionarla dall'elenco di definizione dei supporti misti e fare clic su Modifica o Elimina.**

Se si fa clic su Modifica, immettere le nuove impostazioni per la definizione e fare clic su Modifica.

- 10 Una volta definite tutte le impostazioni in Supporti misti, fare clic su OK per chiudere le finestre di dialogo Supporti misti e Proprietà del lavoro.**

Le impostazioni per i supporti misti vengono applicate al lavoro.

**NOTA:** È possibile salvare fino a 100 impostazioni diverse per l'elenco di selezione nella finestra di dialogo Supporti misti.

**PER DEFINIRE LE IMPOSTAZIONI PER I SUPPORTI DELLE COPERTINE****1 Nella finestra di dialogo Supporti misti, fare clic su Definisci copertina.**

Viene visualizzata la finestra di dialogo Supporto per copertine.

The screenshot shows the 'Supporto per copertine' dialog box. It has a title bar with a close button. The main area is divided into two sections for 'Copertina anteriore' and 'Copertina posteriore'. At the top, there is a checkbox 'Applica le stesse impostazioni ad entrambe le copertine anteriore e posteriore' which is unchecked. Below it, 'Copertina anteriore' is checked, and 'Copertina posteriore' is also checked. Each section has a 'Formato carta:' dropdown set to 'Impostazione documento' and a 'Personalizza...' button. The 'Supporto:' dropdown is set to 'nessuna definizione'. Other settings include 'Modo colore:', 'Fronte-retro:', 'Spostamento separatore:', 'Tipo di supporti:', 'Alimentazione:', and 'Stampa su:'. The 'OK' and 'Annulla' buttons are at the bottom right.

**2 Per definire supporti identici per le copertine anteriore e posteriore, selezionare l'opzione "Applica le stesse impostazioni ad entrambe le copertine anteriore e posteriore". Per definire le impostazioni dei supporti per le copertine anteriore e posteriore singolarmente, selezionare l'opzione Copertina anteriore o Copertina posteriore.****3 Definire le altre impostazioni dai menu a discesa, in base alle esigenze.****4 Selezionare il supporto desiderato dal menu Supporto.**

I supporti presenti in Paper Catalog sono inclusi nel menu oppure è possibile scegliere Seleziona da Paper Catalog per aprire la finestra di Paper Catalog.

Il supporto selezionato viene visualizzato nella finestra principale Supporto per copertine.

Per ulteriori informazioni su Paper Catalog, vedere [pagina 33](#).

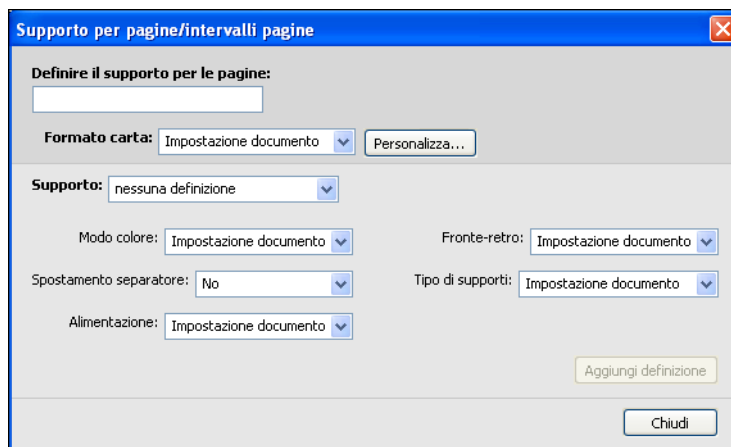
**5 Fare clic su OK per tornare alla finestra di dialogo Supporti misti.**

Le impostazioni della finestra Supporto per copertine sovrascrivono le impostazioni definite nella finestra di dialogo Supporto per pagine/intervalli pagine.

**PER DEFINIRE I SUPPORTI PER PAGINE SPECIFICHE**

- 1 Nella finestra di dialogo Supporti misti, fare clic su Nuovo intervallo pagine.**

Viene visualizzata la finestra di dialogo Supporto per pagine/intervalli pagine.



- 2 Immettere le pagine e gli intervalli di pagine separati da virgole (ad esempio: 3,9-14,18).**
- 3 Definire le altre impostazioni dai menu a discesa, in base alle esigenze.**

Se si assegna un nuovo tipo di supporto al retro di un foglio in fronte-retro, viene inserita una pagina vuota per fare in modo che il contenuto della pagina appaia sul fronte del foglio successivo.

- 4 Selezionare il supporto desiderato dal menu Supporto.**

I supporti presenti in Paper Catalog sono inclusi nel menu oppure è possibile scegliere Seleziona da Paper Catalog per aprire la finestra di Paper Catalog.

Il supporto selezionato viene visualizzato nella finestra principale Intervallo pagine.

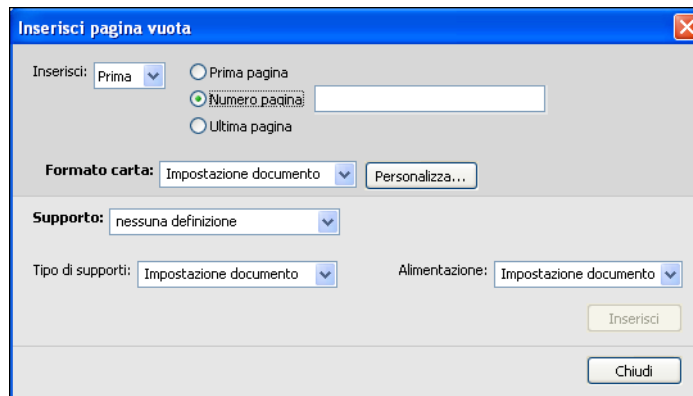
Per ulteriori informazioni su Paper Catalog, vedere [pagina 33](#).

- 5 Fare clic su Aggiungi definizione dopo aver definito ciascun supporto.**
- 6 Fare clic su Chiudi per tornare alla finestra di dialogo Supporti misti.**

**PER INSERIRE PAGINE VUOTE**

- 1 Fare clic su Nuovo inserto nella finestra di dialogo Supporti misti.**

Viene visualizzata la finestra di dialogo Inserisci pagina vuota.



- 2 Indicare se la pagina vuota deve essere inserita prima o dopo la pagina desiderata. Definire la prima pagina, l'ultima pagina o un numero di pagina specifico come pagina desiderata.**
- 3 Definire le altre impostazioni dai menu a discesa, in base alle esigenze.**
- 4 Selezionare il supporto desiderato dal menu Supporto.**

I supporti presenti in Paper Catalog sono inclusi nel menu oppure è possibile scegliere Seleziona da Paper Catalog per aprire la finestra di Paper Catalog.

Il supporto selezionato viene visualizzato nella finestra principale Inserisci pagina vuota.

Per ulteriori informazioni su Paper Catalog, vedere [pagina 33](#).

- 5 Fare clic su Inserisci dopo aver definito ciascuna pagina vuota.**
- 6 Fare clic su Chiudi per tornare alla finestra di dialogo Supporti misti.**

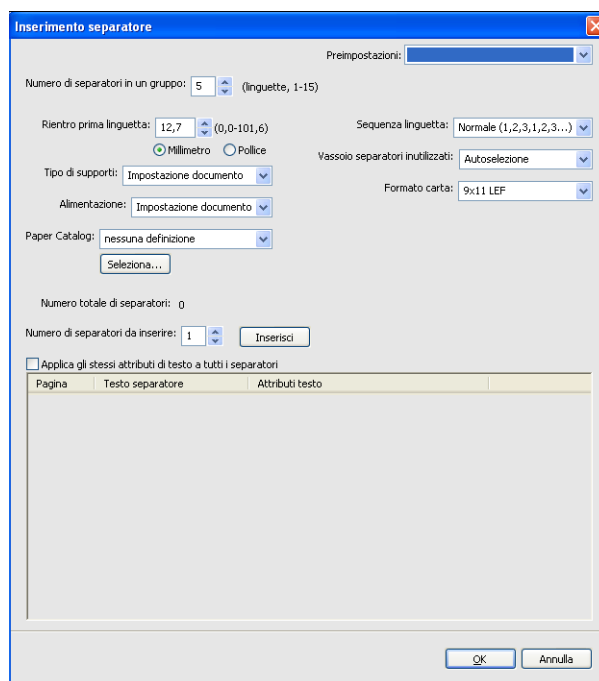
## Inserimento separatore

La funzione Inserimento separatore consente di inserire automaticamente i separatori in un lavoro. Questa funzione consente di inserire separatori di diverse dimensioni e diversi supporti, di specificare del testo e di modificare gli attributi del testo per ogni lavoro singolarmente.

### PER INSERIRE I SEPARATORI

- 1 **Selezionare o fare clic con il pulsante destro del mouse su un lavoro inviato in spool/messo in attesa in Centro lavori, quindi selezionare Proprietà dal menu Azioni oppure fare doppio clic sul lavoro.**
- 2 **Fare clic sull'icona Supporti e scorrere fino a Supporti misti.**
- 3 **Fare clic su Nuovo separatore nella finestra di dialogo Supporti misti.**

Viene visualizzata la finestra di dialogo Inserimento separatore.



- 4 **Nel campo "Numero di separatori in un gruppo", specificare il numero di linguette comprese in un gruppo completo di separatori.**

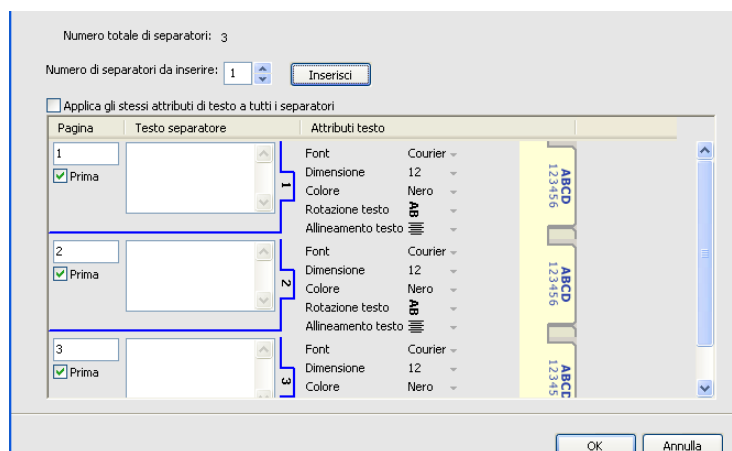
Questa impostazione garantisce che il testo venga stampato nelle posizioni corrette. Ad esempio, le posizioni in un gruppo di 10 separatori sono diverse dalle posizioni in un gruppo di cinque separatori.

- 5 **Specificare le altre impostazioni relative al supporto da utilizzare per i separatori, in base alle esigenze.**



- 6 Per specificare gli attributi per il testo del separatore, immettere il numero di separatori nel campo "Numero di separatori da inserire" e fare clic su Inserisci.

Usare la procedura seguente per definire il testo dei separatori.



#### PER SPECIFICARE IL TESTO DEI SEPARATORI

- 1 Nell'area relativa al testo del separatore, selezionare l'opzione "Applica gli stessi attributi di testo a tutti i separatori" se si desidera che tutti i separatori usino gli stessi attributi.
- 2 Fare clic su Inserisci.
- 3 Fare clic sui campi riportati sotto Attributi testo.

Specificare gli attributi di rotazione, allineamento, font e dimensione del testo sui separatori, quindi fare clic su OK.

- 4 Indicare il punto in cui si desidera inserire ciascun separatore nel documento.

- Nel campo Pagina, immettere il numero di pagina in corrispondenza del quale si desidera inserire il separatore.
- Selezionare Prima per inserire il separatore prima del numero di pagina oppure deselezionare la casella.

**NOTA:** Se si sceglie di inserire un separatore tra una pagina dispari e una pagina pari in un lavoro in fronte-retro, il separatore viene inserito dopo la pagina dispari sul primo foglio e la pagina pari viene stampata sul foglio successivo.

- 5 Immettere il testo desiderato per ciascun separatore nel campo Testo separatore.

Per definire gli attributi di testo per ogni singolo separatore, fare clic sui campi riportati sotto Attributi testo per un separatore specifico.

- 6 Una volta immesso il testo per i separatori, fare clic su OK per chiudere la finestra di dialogo Inserimento separatore.**

Le impostazioni dei separatori appaiono nell'elenco di definizione dei supporti misti della finestra di dialogo Supporti misti.

- 7 Per modificare le impostazioni relative ai separatori, selezionare la descrizione del separatore dall'elenco Supporti misti e fare clic su Modifica.**
- 8 Per applicare le impostazioni specificate in Inserimento separatore al documento, fare clic su OK per chiudere la finestra di dialogo Supporti misti e Proprietà del lavoro.**

### Vassoio separatori inutilizzati

I separatori non utilizzati possono essere inviati ad un vassoio di uscita specifico. Ad esempio, se si stampa un lavoro con tre separatori e si utilizza un gruppo di cinque separatori, il quarto e il quinto separatore non saranno utilizzati. Per selezionare il vassoio in cui depositare i separatori inutilizzati, fare clic su Nuovo separatore nella finestra Supporti misti, selezionare Vassoio separatori inutilizzati, quindi il vassoio dal menu a discesa.

Da Nuovo separatore, specificare:

- Il numero di separatori inclusi nel gruppo che si sta utilizzando
- La posizione del separatore
- Il numero di pagina dei separatori

**NOTA:** Vassoio separatori inutilizzati è disponibile solo quando si stampano più copie del lavoro con separatori. Se non si utilizza un determinato finitore per il lavoro, non è possibile specificarlo per il vassoio dei separatori inutilizzati.

## ImageViewer



Se Fiery Graphic Arts Package, Premium Edition è installato e abilitato su EX Print Server, è possibile usare ImageViewer per visualizzare un'anteprima e regolare i colori di un lavoro elaborato e messo in attesa. Per informazioni sull'uso di ImageViewer, vedere *Fiery Graphic Arts Package*.

**NOTA:** Se disponibile, ImageViewer sostituisce la finestra di anteprima a schermo intero standard descritta nella Guida di Command WorkStation.

## Soluzione dei problemi



Per la soluzione dei problemi principali relativi al software e al collegamento con Command WorkStation, vedere le sezioni seguenti. Per ulteriori informazioni sulla soluzione dei problemi, vedere la Guida di Command WorkStation.

### Command WorkStation non riesce a collegarsi a EX Print Server

Se non è possibile collegarsi a EX Print Server o non è possibile individuare EX Print Server dal computer, contattare l'amministratore della rete. L'amministratore potrebbe intervenire per verificare i collegamenti di rete e per controllare le impostazioni sui server utilizzati per la stampa. Se le impostazioni sono cambiate, potrebbe essere necessario riconfigurare EX Print Server (vedere il manuale *Configurazione e impostazione*).

Se è possibile collegarsi a EX Print Server con un altro programma di utilità, potrebbe essere necessario riconfigurare il collegamento di Command WorkStation a EX Print Server (vedere [pagina 14](#)).

Se è stata eseguita la configurazione di EX Print Server, dei computer client e dei server di rete in base alle istruzioni riportate nel manuale *Configurazione e impostazione*, stampare una pagina di prova. Se è possibile stampare la pagina di prova, ma ancora non si riesce a stampare un documento da un computer remoto, rivolgersi all'amministratore della rete per risolvere il problema relativo al collegamento di rete.

Se non si riesce a collegarsi e non è possibile stampare la pagina di prova, controllare il pannello di controllo che dovrebbe visualizzare le informazioni relative all'errore.

## Command WorkStation non risponde ai comandi

Se Command WorkStation non risponde ai comandi, usare le seguenti istruzioni per risolvere il problema.

---

### SE LE FINESTRE DI COMMAND WORKSTATION NON SI AGGIORNANO

- 1 **Scollegarsi e chiudere Command WorkStation.**
- 2 **Riavviare Command WorkStation o il computer.**

Se le finestre di Command WorkStation non vengono aggiornate o non vengono visualizzati i lavori e l'uso del mouse non produce alcun effetto (non è possibile selezionare un lavoro o una finestra, usare un comando del pulsante destro del mouse o selezionare un comando dal menu), significa che EX Print Server è inattivo o che si è verificato un errore relativo alla comunicazione sulla rete.

---

### PER FORZARE LA CHIUSURA DI COMMAND WORKSTATION

- 1 **Su un computer Windows, premere Ctrl-Alt-Canc e usare Task Manager per chiudere Command WorkStation.**  
**Su un computer Mac OS X, selezionare menu Apple > Forza Chiusura Applicazioni, selezionare Command WorkStation e poi fare clic su Forza Chiusura Applicazioni. In alternativa, premere la combinazione di tasti Comando + Opzione + Esc, selezionare Command WorkStation, quindi fare clic su Forza Chiusura Applicazioni.**
- 2 **Scollegare e ricollegare il cavo di rete da EX Print Server, quindi provare a stampare la pagina di prova o di configurazione.**
- 3 **Se la stampa non riesce, riavviare EX Print Server.**

## FIERY SEEQUENCE SUITE

Fiery Seequence Suite è uno strumento integrato di preparazione del lavoro, che offre le seguenti modalità, a seconda della chiave hardware client eventualmente disponibile:

- **Anteprima** fornisce un'anteprima pre-RIP del lavoro.
- **Fiery Seequence Compose** consente di definire la suddivisione in capitoli di un lavoro, stampare intervalli di pagine su tipi diversi di supporto, inserire supporti vuoti tra le pagine e separatori con linguette contenenti testo (se la macchina da stampa digitale supporta la stampa dei separatori).
- **Fiery Seequence Impose** applica i layout di imposizione ai lavori che richiedono specifiche particolari per la stampa, la rilegatura ed il rifilo. Applica inoltre le funzioni di imposizione ai lavori con dati variabili e salva i lavori di imposizione come file PDF.
- **Fiery Seequence Suite** integra le funzioni Impose e Compose nella finestra Anteprima.

**NOTA:** Fiery Seequence Suite viene fornito di serie con EX Print Server.

### Informazioni sul kit di Seequence Suite

Il software Fiery Seequence Suite è disponibile nella seguente configurazione di kit:

- Kit di Fiery Seequence Suite, che comprende sia Seequence Impose che Seequence Compose (contiene il DVD di Adobe Acrobat/Enfocus PitStop e una chiave hardware)

Seequence Impose e Seequence Compose sono supportati su computer Windows e su computer Mac OS. Per informazioni sui requisiti di sistema, vedere la [Guida introduttiva](#).

**NOTA:** È necessario avere una chiave hardware specifica per il kit del software installata sul computer per utilizzare tutte le funzionalità del software. Se non si installa la chiave hardware, Seequence verrà eseguito in modalità demo. Nella modalità demo, i lavori sottoposti a imposizione vengono stampati con una filigrana e possono essere salvati in formato .dbp su EX Print Server. È possibile salvare i lavori sottoposti a imposizione in formato Adobe PDF su un'unità disco rigido o su EX Print Server quando si è in modalità demo, ma sono salvati con una filigrana.

## Installazione e attivazione di Fiery SeeSequence Suite

Le sezioni seguenti descrivono come installare e attivare SeeSequence Suite.

### Installazione del software SeeSequence

Il software di SeeSequence Suite viene installato con Command WorkStation. Per informazioni sull'installazione del software di Command WorkStation, vedere le pagine [8](#) e [14](#).

### Attivazione del software SeeSequence

SeeSequence Impose e SeeSequence Compose sono funzioni di Command WorkStation protette da chiave hardware che funzionano insieme a Adobe Acrobat e il modulo aggiuntivo Enfocus PitStop. È necessario installare una particolare chiave hardware su tutti i computer che utilizzano il software SeeSequence. In questa sezione viene descritto come installare la chiave hardware e il software necessario.

Saranno necessari i seguenti elementi:

- **Chiave hardware:** il seguente kit comprende una chiave hardware USB:
  - Kit di Fiery SeeSequence Suite, che comprende sia SeeSequence Impose che SeeSequence Compose (con una chiave hardware unica)

**NOTA:** Se è stata acquistata una versione precedente di Impose o Compose, usare le chiavi hardware di cui si dispone per abilitare SeeSequence Impose o SeeSequence Compose.

- **DVD di Adobe Acrobat/Enfocus PitStop:** fornito con i kit delle opzioni di Fiery SeeSequence Suite. Contiene i programmi di installazione di Adobe Acrobat versione 9 e Enfocus PitStop, un modulo aggiuntivo per Acrobat, per Windows e Mac OS X.

**NOTA:** Acrobat deve essere installato sullo stesso computer su cui è installato il software SeeSequence per visualizzare in anteprima i file .ps. Non è necessario installare Acrobat o PitStop per visualizzare in anteprima i file .ps.

Con l'installazione di Command WorkStation, viene installato il software SeeSequence di base. Se non è già stato installato, è necessario installare Command WorkStation (vedere [pagina 14](#)).

Per abilitare il software SeeQuence su un computer (o da EX Print Server, se supportato e se è dotato di un monitor, una tastiera e un mouse), fare quanto segue:

- Installare la chiave hardware dal kit direttamente sul computer. È necessaria una chiave hardware per ogni computer client.
- Installare Acrobat e PitStop dal DVD di installazione (Windows o Mac OS) fornito nel kit.

**NOTA:** Per attivare il software SeeQuence su EX Print Server, collegarsi a EX Print Server con privilegi di amministratore e digitare la password appropriata. Quindi, seguire le procedure riportate di seguito. Per garantire la sicurezza della rete, l'amministratore di sistema può cambiare la password di frequente. Chiedere la password all'amministratore.

---

#### PER INSTALLARE LA CHIAVE HARDWARE

- 1 Se Command WorkStation è installato e in esecuzione sul computer client, chiudere Command WorkStation.**

**NOTA:** Se Command WorkStation è in esecuzione, l'installazione della chiave hardware (descritta al [passo 2](#)) non riuscirà.

- 2 Disimballare la chiave hardware e inserirla direttamente nel connettore USB del computer.**

Accertarsi che la chiave hardware sia inserita correttamente nel connettore.

Installare Acrobat e PitStop, come descritto nella procedura seguente.

---

#### PER INSTALLARE ADOBE ACROBAT E PITSTOP

- 1 Se non sono installate le versioni più recenti di Adobe Acrobat e Enfocus PitStop, disinstallare le versioni di Adobe Acrobat e Enfocus PitStop che risiedono al momento sul computer.**

**NOTA:** SeeQuence supporta Acrobat 7, 8 e 9 su computer Windows e Acrobat 8 e 9 su computer Mac OS.

- Chiudere tutte le applicazioni aperte.
  - Per rimuovere i programmi, seguire le istruzioni del computer.
  - Dopo aver disinstallato le versioni precedenti di Acrobat e PitStop, riavviare il computer.
- 2 Chiudere tutte le applicazioni al momento in esecuzione sul computer.**
  - 3 Inserire il DVD di Adobe Acrobat/Enfocus PitStop (Windows o Mac OS) nell'unità DVD.**
  - 4 Se il programma di installazione non si avvia automaticamente, accedere al livello root del DVD e fare doppio clic su Setup.exe (Windows) o Setup.app (Mac OS).**
  - 5 Su Mac OS X, fare clic su Installa e seguire le istruzioni riportate sullo schermo.**

Su Windows, selezionare la lingua e fare clic su Avanti.

Il software SeeQuence acquistato è ora completamente abilitato.

## Informazioni sulla Guida

La Guida di SeeSequence Suite è parte della Guida di Command WorkStation. Per istruzioni sull'uso di SeeSequence Impose e Compose, vedere la Guida di Command WorkStation.

Dal menu della Guida è possibile accedere ai seguenti tipi di informazioni:

- **Guida:** Fornisce informazioni sulle procedure.
- **Come:** Accede alla pagina Web di EFI, che fornisce script demo e file di esempio.
- **Novità:** Descrive le nuove funzioni di Command WorkStation.

---

### PER ACCEDERE ALLA GUIDA DI COMMAND WORKSTATION

#### 1 Avviare Command WorkStation.

Selezionare EX Print Server dalla finestra di dialogo con l'elenco dei server ed eseguire il login. (vedere "[Configurazione del collegamento a EX Print Server](#)" a pagina 14).

#### 2 Selezionare Guida, Come o Novità dal menu ?.

In alternativa, premere F1 quando il cursore si trova in un'area della finestra principale di Command WorkStation.



## PAPER CATALOG

Paper Catalog è un database di supporti basato sul sistema in cui sono memorizzati gli attributi di qualsiasi supporto disponibile per la stampa da EX Print Server. Paper Catalog consente di definire supporti personalizzati in base a qualsiasi combinazione di attributi desiderata. È possibile personalizzare qualsiasi attributo disponibile per un supporto. Per il lavoro è possibile selezionare un supporto tra quelli elencati.

### Installazione di Paper Catalog

Paper Catalog viene installato automaticamente con Command WorkStation.

Paper Catalog è disponibile come opzione ed è abilitato su EX Print Server tramite chiave hardware. Per ulteriori informazioni sull'abilitazione di Paper Catalog (versione opzionale), vedere la documentazione fornita con il kit dell'opzione.

Per informazioni sull'installazione di Command WorkStation, vedere [pagina 13](#). Per informazioni sulla configurazione di Command WorkStation, vedere [“Configurazione del collegamento a EX Print Server”](#) a pagina 14.



Per le istruzioni complete su come utilizzare le funzioni standard di Command WorkStation, vedere la Guida di Command WorkStation. Per istruzioni su come accedere alla Guida di Command WorkStation, vedere [pagina 17](#).

## Definizione del supporto da Paper Catalog

In questa sezione viene descritto come specificare da Paper Catalog il supporto da usare per stampare un lavoro. È possibile specificare un supporto da Paper Catalog dalle seguenti interfacce:

- Command WorkStation
- Proprietà del lavoro di Command WorkStation
- Supporti misti in Command WorkStation
- Hot Folders
- SeeQuence Impose
- SeeQuence Compose
- Driver di stampa (per le istruzioni, vedere il manuale *Stampa*)

**NOTA:** Le seguenti procedure presuppongono che l'amministratore abbia già definito una o più voci in Paper Catalog. Per informazioni su come definire le voci di Paper Catalog, vedere la sezione Paper Catalog della Guida di Command WorkStation.

---

### PER ACCEDERE A PAPER CATALOG DA COMMAND WORKSTATION

- Per aprire Paper Catalog da Command WorkStation, selezionare Paper Catalog dal menu Server o fare clic sull'icona di Paper Catalog nella barra degli strumenti.

---

### PER SPECIFICARE UN SUPPORTO DI PAPER CATALOG DALLA FINESTRA PROPRIETÀ DEL LAVORO

- 1 Selezionare un lavoro in Centro lavori e selezionare Proprietà dal menu Azioni di Command WorkStation.
- 2 Fare clic sull'icona Supporti nella finestra di dialogo Proprietà del lavoro.
- 3 Selezionare Paper Catalog dal menu Supporti, quindi selezionare il supporto richiesto dal menu Paper Catalog.

**NOTA:** Se si specifica un supporto da Paper Catalog e successivamente si modifica il formato pagina (o un altro attributo associato al supporto) dalla finestra Proprietà del lavoro, l'assegnazione viene annullata. La finestra Proprietà del lavoro visualizza quindi "nessuna definizione" per Paper Catalog.

---

**PER SPECIFICARE UN SUPPORTO DI PAPER CATALOG DA SUPPORTI MISTI**

- 1 Selezionare o fare clic con il pulsante destro del mouse su un lavoro inviato in spool/messo in attesa in Centro lavori, quindi selezionare Proprietà dal menu Azioni oppure fare doppio clic sul lavoro.
- 2 Fare clic sull'icona Supporti in Proprietà del lavoro e scorrere fino a Supporti misti.
- 3 Selezionare Paper Catalog dal menu Supporti nelle finestre Supporto per copertine, Intervallo pagine o Inserisci pagina vuota e selezionare il supporto richiesto dal menu Paper Catalog.

Se l'opzione Inserimento separatore è supportata, selezionare il supporto dal menu Paper Catalog nella finestra Inserimento separatore.

Per ulteriori informazioni sulla configurazione di Supporti misti, vedere la sezione Supporti misti della Guida di Command WorkStation.

---

**PER SPECIFICARE UN SUPPORTO PAPER CATALOG DA SEEQUENCE COMPOSE**

- 1 Selezionare un lavoro inviato in spool/messo in attesa in Centro lavori, quindi Compose dal menu Azioni.
- 2 Selezionare una pagina o più pagine, nella sezione Vista pagina della finestra di Compose, quindi selezionare Assegna supporto dal menu Azioni.
- 3 Selezionare Paper Catalog dal menu Supporti e selezionare il supporto desiderato.



Per informazioni sull'uso di Compose, vedere la sezione di Compose della Guida di Command WorkStation. La Guida di Compose contiene anche informazioni su come applicare i supporti di Paper Catalog al lavoro.

---

**PER SPECIFICARE UN SUPPORTO PAPER CATALOG DA SEEQUENCE IMPOSE**

- 1 Selezionare un lavoro inviato in spool/messo in attesa in Centro lavori, quindi Impose dal menu Azioni.
- 2 Fare clic sul pulsante Modifica accanto al menu Foglio.
- 3 Selezionare Paper Catalog dal menu Supporti e selezionare il supporto desiderato.



Per informazioni sull'uso di Impose, vedere la sezione di Impose della Guida di Command WorkStation. La Guida di Impose contiene anche informazioni su come applicare i supporti di Paper Catalog al lavoro.

---

**PER SPECIFICARE UN SUPPORTO DI PAPER CATALOG DA HOT FOLDERS**

- 1 Dalla finestra di dialogo Proprietà cartella, selezionare Impostazioni lavoro e fare clic su Definisci.
- 2 Fare clic sull'icona Supporti nella finestra di dialogo Proprietà del lavoro.
- 3 Selezionare Paper Catalog dal menu Supporti, quindi selezionare il supporto richiesto dal menu Paper Catalog.
- 4 Fare clic su OK per tornare alla finestra delle proprietà di Hot Folders.

### **Modifica o eliminazione di un supporto da Paper Catalog**

Se per un lavoro nell'elenco In coda di attesa o Stampato è stato selezionato un supporto da Paper Catalog, questo risulterà bloccato e non sarà possibile modificarlo o eliminarlo. Per modificare un supporto in Paper Catalog, è necessario eliminare il lavoro dall'elenco o cambiare l'impostazione Paper Catalog in Proprietà del lavoro.

## HOT FOLDERS

Hot Folders è un programma di utilità che consente di memorizzare e riutilizzare le opzioni di stampa usate più di frequente per la stampa di file PostScript e PDF su EX Print Server. Con Hot Folders, è possibile eseguire le seguenti operazioni:

- Creare speciali cartelle (cartelle automatiche) per assegnare impostazioni e code di stampa specifiche ai lavori
- Stampare i lavori su EX Print Server trascinandoli sulle cartelle automatiche presenti sul desktop del computer
- Monitorare lo stato dei lavori inviati alle cartelle automatiche

### Installazione di Hot Folders

Il programma di installazione di Hot Folders si trova sul DVD Software utente.

Prima di installare il programma di utilità, è necessario aver completato le procedure preliminari descritte a [pagina 8](#).

### Aggiornamento da una versione precedente di Hot Folders

Hot Folders comprende un'applicazione di migrazione che rileva la versione precedente di Hot Folders e aggiorna le impostazioni esistenti per poter utilizzare la versione di Hot Folders più recente. La migrazione avviene una sola volta durante l'installazione di Hot Folders o Command WorkStation. La finestra di riepilogo Migration Assistant indica se una cartella automatica è stata convertita o meno nella nuova versione e, in caso la conversione non sia riuscita, permette di ripetere l'operazione durante l'installazione senza uscire da Migration Assistant.

---

**PER TRASFERIRE LA CARTELLA DELLE IMPOSTAZIONE DA UNA VERSIONE PRECEDENTE DI HOT FOLDERS**

- 1 **Installare Hot Folders e attendere che Migration Assistant rilevi eventuali versioni precedenti.**

**NOTA:** La finestra Migration Assistant appare solo se è già installata una versione precedente di Hot Folders (le versioni precedenti comprendono: su Windows, tutte le versioni 2.x; su Mac OS, tutte le versioni 1.x).

- 2 **Fare clic su OK e seguire le istruzioni visualizzate sullo schermo.**

**NOTA:** Non fare clic su Annulla mentre la migrazione è in corso. L'annullamento dell'operazione potrebbe causare danni permanenti alla versione di Hot Folders in fase di aggiornamento.

- 3 **Controllare il riepilogo Migration nella finestra Migration Assistant.**

Se la migrazione riesce, verrà visualizzata l'icona di operazione riuscita (🟢) accanto ad ogni cartella automatica. Se la migrazione non riesce o riesce solo in parte, verrà visualizzata l'icona di operazione non riuscita (🔴) accanto ad ogni cartella automatica, con tutti i dettagli evidenziati nell'area inferiore.

- 4 **In caso di non riuscita, fare clic su Riprova per tentare nuovamente la migrazione prima di uscire da Migration Assistant.**

**NOTA:** Se si fa clic su Riprova, viene generato un nuovo riepilogo Migration. Vengono controllati solo i file che non hanno completato la migrazione.

- 5 **Fare clic su OK.**

## Uso di Hot Folders

Le istruzioni su come usare le funzioni standard di Hot Folders vengono fornite nella Guida di Hot Folders.

---

**PER ACCEDERE ALLA GUIDA DI HOT FOLDERS**

- 1 **Avviare Hot Folders.**
- 2 **Selezionare ? > Guida di EFI Hot Folders.**



## WEBTOOLS

WebTools consente di gestire EX Print Server in remoto tramite Internet o la rete Intranet aziendale. EX Print Server dispone di una propria Pagina iniziale, dove è possibile selezionare le seguenti applicazioni WebTools:

- **Pagina iniziale** fornisce le informazioni correnti relative ai lavori in fase di elaborazione e di stampa su EX Print Server.
- **Scaricamenti** consente agli utenti remoti di scaricare i programmi di installazione (per driver, PPD e altro software) direttamente da EX Print Server.
- **Documenti** consente agli utenti remoti di accedere ai lavori su EX Print Server da Internet o dalla rete Intranet aziendale.
- **Configura** consente all'amministratore di EX Print Server di visualizzare e modificare le opzioni di configurazione in remoto da un computer Windows.

### Configurazione di WebTools

Le applicazioni WebTools sono accessibili dalla pagina iniziale del sito Web di EX Print Server e non richiedono procedure speciali di installazione. Tuttavia, WebTools necessita di alcune operazioni iniziali di configurazione da parte dell'amministratore di EX Print Server.

Per permettere agli utenti della rete di accedere a WebTools ed utilizzarlo, è necessario che l'amministratore imposti determinate opzioni di configurazione della rete e della stampante. Per informazioni su queste opzioni specifiche di configurazione, vedere il manuale *Configurazione e impostazione*.

Inoltre, l'amministratore deve preparare il computer di ciascun utente in modo che possa comunicare con EX Print Server tramite Internet o Intranet.

---

**PER CONFIGURARE I COMPUTER CLIENT PER L'USO DI WEBTOOLS**

- 1 Abilitare il collegamento di rete TCP/IP.**
- 2 Accertarsi che la stazione di lavoro abbia un indirizzo IP valido e univoco.**
- 3 Accertarsi che sul computer sia installato un browser per Internet supportato.**  
Per ulteriori informazioni sui browser supportati, vedere la *Guida introduttiva*.
- 4 Accertarsi che Java sia abilitato nel proprio browser per Internet.**

Inoltre, accertarsi che siano state completate le procedure preliminari descritte a [pagina 8](#).

**NOTA:** Se sul computer client è in esecuzione Windows XP con Service Pack 2 (SP2) o Service Pack 3 (SP3) o Windows Vista, l'opzione Blocco popup è attivata per impostazione predefinita. Se tale funzione è attivata, viene visualizzato un messaggio di avviso quando si accede a WebTools e l'accesso a WebTools viene negato. Per poter accedere, eseguire una delle operazioni sottoriportate:

- Modificare le impostazioni di Blocco popup facendo clic sul messaggio di avviso e selezionando una delle opzioni che appaiono.
- Disattivare la funzione Blocco popup in Internet Explorer dal menu Strumenti o in Opzioni Internet.

Per ulteriori informazioni, vedere la Guida di Internet Explorer o la documentazione fornita con il sistema operativo Windows.

## Accesso alla Pagina iniziale di WebTools

Usare un browser per Internet per accedere a WebTools. Per le informazioni complete sui requisiti del browser e del sistema, vedere la *Guida introduttiva*.

- 1 Avviare il browser per Internet.**
- 2 Digitare l'indirizzo IP o il nome DNS di EX Print Server.**  
Viene visualizzata la Pagina iniziale di EX Print Server.
- 3 Fare clic sulla scheda dell'applicazione WebTools che si desidera utilizzare.**



## Uso di WebTools

Le sezioni seguenti descrivono come usare WebTools.

### Pagina iniziale

Pagina iniziale consente di visualizzare i lavori in fase di elaborazione e di stampa su EX Print Server. Le informazioni sull'elaborazione e la stampa vengono aggiornate ogni 30 secondi.



Per le istruzioni complete su come usare Pagina iniziale, vedere la Guida di Home di WebTools.

### Scaricamenti

Il WebTool Scaricamenti consente di scaricare i programmi di installazione (per i driver, i PPD e altro software EX Print Server) direttamente da EX Print Server.



Per le istruzioni complete su come usare Scaricamenti, vedere la Guida di Downloads di WebTools.

### Documenti

Documenti consente di accedere ai lavori su EX Print Server da Internet o dalla rete Intranet aziendale. Consente inoltre di:

- Gestire e distribuire i lavori presenti nella mailbox.  
Le mailbox sono configurate nel WebTool Configura.
- Controllare e modificare i lavori.
- Inoltrare i lavori a EX Print Server.



Per le istruzioni complete su come usare Documenti, vedere la Guida di Docs di WebTools.

### Configura

Configura consente all'amministratore di EX Print Server di visualizzare e modificare le opzioni di configurazione in remoto da un computer Windows. Per informazioni sull'uso di Configura, vedere il manuale *Configurazione e impostazione*.

**IMPORTANTE**

Prima di usare Configura, accertarsi di aver completato la procedura di preparazione di Configura descritta in [pagina 8](#).



Per le istruzioni complete su come usare Configura, vedere la Guida di Configure.



# INDICE ANALITICO

## A

- abilitazione di Fiery SeeSequence Suite 30
- accesso alla Guida 17
  - da Hot Folders 38
  - per Command WorkStation 17
  - per SeeSequence Suite 32
- Adobe Acrobat ed Enfocus PitStop
  - descrizione 30
  - installazione 31
- anteprima a schermo intero 26
- attributi del testo nei separatori 25

## C

- capitolo, definizione per i lavori 19
- carta, definizioni 18
- Centro lavori 13
- Centro periferica 13
- chiave hardware per SeeSequence Suite 29
- collegamento al server 16
- Command WorkStation
  - accesso alla Guida 17
  - Centro lavori 13
  - Centro periferica 13
- Compose, informazioni 29
- configurazione
  - server 41
  - WebTools 39, 40
- configurazione della connessione al server
  - per Command WorkStation 14
- configurazione remota 41
- convenzioni 6

## D

- Documenti, WebTools 41
- Domain Name Server (DNS) 14

## E

- EFI ImageViewer 26

## F

- Fiery Graphic Arts Package, Premium Edition
  - ImageViewer 26
- finestra di anteprima 26

## G

- gestione del colore 7
- Guida
  - da Hot Folders 38
  - per Command WorkStation 17
  - per Paper Catalog 33
  - per SeeSequence Suite 32
  - per WebTools 41

## H

- Hot Folders
  - accesso alla Guida 38
  - descrizione 37
  - installazione 37
  - uso 38

## I

- icone, nella documentazione 6
- ImageViewer 26
- Impose, informazioni 29
- imposizione dei lavori 29
- imposizione dei layout 29
- impostazioni copertina 20
- impostazioni supporti, copertina 20
- indirizzo IP 14
- inserimento
  - pagine vuote 20
  - separatori 24
- Inserimento separatore 24
- installazione
  - Compose 30
  - Hot Folders 37
  - Impose 30
  - Paper Catalog 33
  - SeeSequence Suite 30
  - software utente 8
- installazione del software utente di Fiery 9, 11
- installazione su Mac OS 11

## J

- Java 40
- Java Runtime Environment (JRE) 8
- Java, installazione 8

**L**

- lavori
  - definizioni dei capitoli 19
  - definizioni per i supporti misti 18
  - supporti per copertine 21
  - VDP 29
- lavori VDP, imposizione 29
- Login amministratore 16, 17

**N**

- nomi dei prodotti, terminologia 6

**P**

- pagina di configurazione
  - descrizione 14
  - stampa 14
- Pagina iniziale, WebTool 41
- pagine vuote, inserimento 20
- Paper Catalog
  - come opzione 33
  - descrizione 33
  - impostazione dei supporti
    - da Compose 35
    - da Hot Folders 35
    - da Impose 35
    - da Proprietà del lavoro 34
    - da Supporti misti 35
  - installazione 33
  - modifica o eliminazione
    - di un supporto 36
- Paper Catalog, accesso da Command WorkStation 34

**S**

- Scaricamenti, WebTool 41
- scaricamento del software 41
- SeeQuence Compose, *vedere* Compose 29
- SeeQuence Impose, *vedere* Impose 29
- SeeQuence Suite
  - accesso alla Guida 32
  - descrizione 29
  - kit 29
- SeeQuence Suite, *vedere* Impose e Compose 29
- separatori
  - inserimento 24
  - supporti 24
- separatori, inutilizzati 26
- server, configurazione 41
- server, ricerca 15

## software utente

- installazione da Internet 8
- installazione da un supporto 8
- installazione dalla rete 8
- installazione su Mac OS 11
- installazione su Windows 9
- modifiche su Windows 10
- per SeeQuence Suite 30
- soluzione dei problemi di Command WorkStation 27
- stampa dei separatori 20, 24
  - attributi di testo 25
- stampa, opzioni di stampa usate più di frequente 37
- Sun Java JRE 8
- Supporti misti 18
- supporti per copertine 21
- supporti, definizioni 18

**T**

- terminologia 6
- terminologia per i nomi dei prodotti 6
- testo dei separatori, descrizione 25
- testo nei separatori, specifica 25
- trascinamento, stampa 37

**W**

- WebTool Configura 41
- WebTools
  - Configura 41
  - configurazione 40
  - Documenti 41
  - Pagina iniziale 10, 12, 40, 41
  - Scaricamenti 41