



Xerox EX Print Server, Powered by Fiery®,  
voor de DocuColor 8080 Digital Press

## Hulpprogramma's



© 2011 Electronics for Imaging, Inc. De informatie in deze publicatie wordt beschermd volgens de *Kennisgevingen* voor dit product.

45097188

22 februari 2011

# INHOUD

<b>INLEIDING</b>	5
<b>Terminologie en conventies</b>	6
<b>Over dit document</b>	7
Over Help	7
<b>GEBRUIKERSSOFTWARE INSTALLEREN</b>	8
<b>Installatie voorbereiden op Windows-computers</b>	8
<b>Gebruikerssoftware installeren op een Windows-computer</b>	9
Gebruikerssoftware verwijderen van een Windows-computer	11
<b>Gebruikerssoftware installeren op een Mac OS-computer</b>	11
Gebruikerssoftware verwijderen van een Mac OS-computer	12
<b>COMMAND WORKSTATION</b>	13
<b>Hulpprogramma's van Command WorkStation</b>	13
Fiery JDF	14
Fiery SeeQuence Suite	14
<b>Command WorkStation installeren</b>	14
Verbinding met de EX Print Server configureren	14
<b>Command WorkStation gebruiken</b>	16
Help	16
<b>Extra functies</b>	18
Gemengde media	18
Tabbladen invoegen	24
<b>ImageViewer</b>	26
<b>Problemen oplossen</b>	27
Command WorkStation kan geen verbinding maken met de EX Print Server	27
Command WorkStation reageert niet	28

<b>FIERY SEEQUENCE SUITE</b>	29
<b>Het SeeSequence Suite-pakket</b>	29
<b>Fiery SeeSequence Suite installeren en inschakelen</b>	30
SeeSequence-software installeren	30
SeeSequence-software inschakelen	30
<b>Help</b>	32
<b>PAPER CATALOG</b>	33
<b>Paper Catalog installeren</b>	33
<b>Paper Catalog-media opgeven voor taken</b>	34
Paper Catalog-ingangen wijzigen of verwijderen	36
<b>HOT FOLDERS</b>	37
<b>Hot Folders installeren</b>	37
Upgrade uitvoeren vanaf een eerdere versie van Hot Folders	37
<b>Hot Folders gebruiken</b>	38
<b>WEBTOOLS</b>	39
<b>WebTools instellen</b>	39
<b>De homepage van WebTools openen</b>	40
<b>WebTools gebruiken</b>	41
Begin	41
Downloads	41
Documenten	41
Configure	41
<b>INDEX</b>	43

## INLEIDING






Het mediapakket voor Xerox EX Print Server, Powered by Fiery, voor de DocuColor 8080 bevat een pakket hulpprogramma's waarmee u de Xerox EX Print Server, Powered by Fiery, voor de DocuColor 8080, de workflow voor afdruktaken en de inhoud van de taken op de Xerox EX Print Server, Powered by Fiery, voor de DocuColor 8080 kunt beheren.

Dit document biedt een overzicht van de installatie, de configuratie en het gebruik van de volgende hulpprogramma's van de Xerox EX Print Server, Powered by Fiery, voor de DocuColor 8080:

- Command WorkStation
- Fiery SeeQuence Suite
  - Fiery SeeQuence Preview
  - Fiery SeeQuence Impose
  - Fiery SeeQuence Compose
- Paper Catalog
- Hot Folders
- WebTools

## Terminologie en conventies

Dit document gebruikt de volgende terminologie en conventies.

Term of conventie	Verwijst naar
Aero	EX Print Server (in illustraties en voorbeelden)
Digitale pers	Xerox DocuColor 8080
EX Print Server	Xerox EX Print Server, Powered by Fiery, voor de DocuColor 8080
Titels in <i>cursief</i>	Andere documenten in dit pakket
Windows	Microsoft Windows XP, Windows Vista, Windows Server 2003/2008/2008 R2, Windows 7
	Onderwerpen waarvoor aanvullende informatie beschikbaar is door de Help te openen in de software
	Tips en informatie
 <b>WAARSCHUWING</b>	Een waarschuwing met betrekking tot handelingen die kunnen leiden tot de dood of zwaar lichamelijk letsel indien deze niet juist worden uitgevoerd. Let altijd op deze waarschuwingen voor een veilig gebruik van de apparatuur.
 <b>LET OP</b>	Een waarschuwing met betrekking tot handelingen die kunnen leiden tot lichamelijk letsel indien deze niet juist worden uitgevoerd. Let altijd op deze waarschuwingen voor een veilig gebruik van de apparatuur.
 <b>BELANGRIJK</b>	Vereisten en beperkingen met betrekking tot handelingen. Lees deze onderdelen altijd goed voor een juist gebruik van de apparatuur en om beschadiging aan apparatuur of eigendommen te voorkomen.

## Over dit document

Dit document behandelt de volgende onderwerpen:

- **Command WorkStation:** hiermee kunt u de workflow voor afdruktaken controleren en beheren op de EX Print Server.
- **Fiery SeeSequence Suite:** hiermee worden activiteiten voor documentvoorbereiding op zowel vel- als paginaniveau geïntegreerd in één visuele interface.
  - **Fiery SeeSequence Preview:** hiermee kunt u een afdrukvoorbeeld vóór verwerking maken van elk veloppervlak van een taak. Het voorbeeld wordt dynamisch aangepast om alle wijzigingen tijdens het voorbereiden van documenten voor afdrukken weer te geven.
  - **Fiery SeeSequence Impose:** hiermee kunt u inslagfuncties toepassen op taken voor aangepast afdrukken, binden en bijsnijden.
  - **Fiery SeeSequence Compose:** hiermee kunt u de subhoofdstukken voor een taak definiëren, paginabereiken afdrukken op verschillende soorten media, lege media tussen pagina's toevoegen en tabbladen met tekst invoegen.
- **Paper Catalog:** hiermee kunt u de kenmerken van afdrukmedia in een op het systeem gebaseerde database van papiersoorten definiëren en opslaan.
- **Hot Folders:** hiermee kunt u veelgebruikte afdrukopties opslaan en opnieuw gebruiken wanneer u PostScript- en PDF-bestanden afdrukt op de EX Print Server.
- **WebTools:** hiermee kunt u de EX Print Server op afstand beheren via het internet of uw bedrijfsintranet.

Raadpleeg [Afdrukken in kleur](#) voor meer informatie over het gebruik van kleurbeheer.

## Over Help



Gedetailleerde instructies voor het gebruik van de meeste hulpprogramma's voor EX Print Server zijn te vinden in de online-Help. Indien van toepassing wordt in dit document naar de Help verwezen voor aanvullende informatie. Bovendien wordt uitgelegd hoe u de Help voor elk hulpprogramma kunt openen.

## GEBRUIKERSSOFTWARE INSTALLEREN

Dit hoofdstuk beschrijft de installatie van de gebruikerssoftware voor de EX Print Server op Windows- en Mac OS-computers.

U kunt de gebruikerssoftware voor de EX Print Server op de volgende manieren installeren:

- Vanuit de dvd met gebruikerssoftware
- Vanaf de EX Print Server via internet of intranet
- Rechtstreeks vanaf de EX Print Server via het netwerk

Als eerdere versies van EX Print Server-gebruikerssoftware zijn geïnstalleerd op uw computer, stelt het installatieprogramma u in staat deze toepassingen te verwijderen tijdens het installatieproces.

### Installatie voorbereiden op Windows-computers

Doe het volgende voordat u EX Print Server-software gaat installeren op een Windows-computer:

- Als u gebruikerssoftware voor de EX Print Server wilt gebruiken op een Windows-computer, moet u het Sun Java-bestand Java Runtime Environment (JRE) installeren dat u kunt vinden in de map Common Utilities op de dvd met gebruikerssoftware. Als het juiste Sun Java-bestand niet is geïnstalleerd, zal de Fiery User Software Installer dit automatisch installeren voordat de software van de EX Print Server wordt geïnstalleerd.

**OPMERKING:** De aanbevolen versie van Sun Java JRE bevindt zich op de dvd met gebruikerssoftware.

- Als u de EX Print Server-software op een Windows XP-computer wilt installeren, moet Service Pack 2 of Service Pack 3 zijn geïnstalleerd. Als dat niet het geval is, wordt u via een waarschuwingsbericht gevraagd het Service Pack te installeren.

Na de installatie van Sun Java JRE, wordt een snelkoppeling Java Web Start op het bureaublad van uw computer geplaatst. Deze snelkoppeling is niet bedoeld voor gebruik met EX Print Server-software en kan worden verwijderd.

U kunt verschillende versies van Sun Java JRE op uw computer hebben. De EX Print Server-software vindt automatisch de juiste versie. U hoeft dus geen andere versies van Sun Java JRE te verwijderen die nodig zijn voor andere toepassingen.



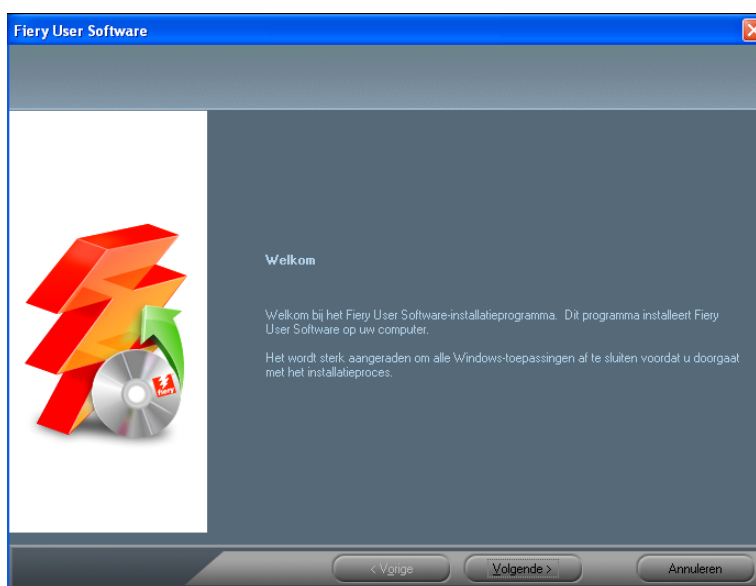
## Gebruikerssoftware installeren op een Windows-computer

De installatie van alle gebruikerssoftware op een Windows-computer vindt plaats via de Fiery User Software Installer. In de onderstaande procedures wordt beschreven hoe u gebruikerssoftware installeert vanaf de dvd met gebruikerssoftware, via het netwerk of via het internet, en hoe u gebruikerssoftware wijzigt. De enige toepassingen die niet worden geïnstalleerd door de Fiery User Software Installer zijn Adobe Acrobat en Enfocus PitStop, die worden gebruikt met Fiery SeeQuence Suite. Raadpleeg "[Fiery SeeQuence Suite installeren en inschakelen](#)" op pagina 30 voor meer informatie.

### GEBRUIKERSSOFTWARE OP EEN WINDOWS-COMPUTER INSTALLEREN VANAF DE DVD MET GEBRUIKERSSOFTWARE

#### 1 Plaats de dvd met gebruikerssoftware in het dvd-station van de computer.

Het welkomstvenster van het installatieprogramma wordt geopend.



#### 2 Volg de instructies op het scherm.

**BELANGRIJK**

Probeer de gebruikerssoftware niet te installeren door de afzonderlijke mappen voor de toepassingen te openen. Als u gebruikerssoftware wilt wijzigen of verwijderen nadat u deze op de computer hebt geïnstalleerd, gebruikt u de dvd met gebruikerssoftware en de onderstaande procedure.

---

**GEBRUIKERSSOFTWARE WIJZIGEN MET HET INSTALLATIEPROGRAMMA OP DE DVD MET GEBRUIKERSSOFTWARE**

- 1 Plaats de dvd met gebruikerssoftware in het dvd-station van de computer.
- 2 Selecteer Toevoegen/verwijderen, Herstellen of Verwijderen in het venster dat wordt weergegeven.
- 3 Volg de instructies op het scherm.

Als uw computer geen dvd-station heeft, kunt u de gebruikerssoftware installeren vanaf de EX Print Server via het netwerk. Vraag de netwerkbeheerder om het IP-adres of de DNS-servernaam van de EX Print Server.

U kunt de gebruikerssoftware voor de EX Print Server ook via het internet installeren. Vraag uw netwerkbeheerder om het IP-adres van de EX Print Server.

Gebruik uw internetbrowser om toegang te krijgen tot WebTools. Raadpleeg [Welkom](#) voor volledige informatie over browser- en systeemvereisten.

---

**GEBRUIKERSSOFTWARE OP EEN WINDOWS-COMPUTER INSTALLEREN VIA HET NETWERK**

- 1 Klik op Start, kies Uitvoeren, en typ het IP-adres of de DNS-servernaam van de EX Print Server.
- 2 Typ indien nodig de gebruikersnaam en het wachtwoord.  
Vraag de netwerkbeheerder of een wachtwoord is vereist.
- 3 Dubbelklik op de directory PC\_User\_SW.
- 4 Dubbelklik op het pictogram Master Installer.
- 5 Volg de instructies op het scherm.

---

**GEBRUIKERSSOFTWARE INSTALLEREN OP EEN WINDOWS-COMPUTER MET WEBTOOLS**

- 1 Start uw internetbrowser.
- 2 Typ het IP-adres of de DNS-naam van de EX Print Server.  
De homepage van EX Print Server wordt weergegeven.
- 3 Klik op het tabblad Downloads.
- 4 Klik op de koppeling voor de software die u wilt installeren.
- 5 Kies Uitvoeren om het bestand te openen of Opslaan om het op uw computer op te slaan.
- 6 Als u Uitvoeren kiest, gaat u naar [stap 9](#).
- 7 Als u Opslaan kiest, bladert u naar de locatie waar u het bestand USERSWMI.exe wilt opslaan en klikt u vervolgens op Opslaan.  
Het bestand wordt gedownload vanaf de EX Print Server.
- 8 Dubbelklik op het bestand USERSWMI.exe.

- 9 Typ de URL van de EX Print Server, <http://<IP-adres>>, als u daarom wordt gevraagd.
- 10 Volg de instructies op het scherm.



Raadpleeg de Help van de WebTool Downloads voor volledige instructies over het gebruik van Downloads.

Raadpleeg [pagina 39](#) voor meer informatie over WebTools en Downloads.

**BELANGRIJK**

Probeer de gebruikerssoftware niet te installeren door de afzonderlijke mappen voor de toepassingen te openen. Gebruik steeds de Fiery User Software Installer.

### Gebruikerssoftware verwijderen van een Windows-computer

Gebruik de Fiery User Software Installer als u gebruikerssoftware wilt verwijderen die op een Windows-computer is geïnstalleerd. Raadpleeg "[Gebruikerssoftware wijzigen met het installatieprogramma op de dvd met gebruikerssoftware](#)" op pagina 10.

## Gebruikerssoftware installeren op een Mac OS-computer

De installatie van gebruikerssoftware op een Mac OS-computer gebeurt afzonderlijk voor elke toepassing. U kunt de gebruikerssoftware zo nodig verwijderen met de Fiery Software Uninstaller. In de onderstaande procedures wordt beschreven hoe u gebruikerssoftware installeert en verwijdert. Raadpleeg [Afdrukken](#) voor meer informatie over het installeren van printerstuurprogramma's.

---

#### GEBRUIKERSSOFTWARE INSTALLEREN OP EEN MAC OS-COMPUTER VANAF DE DVD MET GEBRUIKERSSOFTWARE

- 1 Plaats de dvd met gebruikerssoftware in het dvd-station van de computer.
- 2 Blader naar de map **OSX**.
- 3 Dubbelklik op het installatiepictogram van de toepassing die u wilt installeren.
- 4 Volg de instructies op het scherm.

U kunt de gebruikerssoftware voor de EX Print Server ook via het internet installeren. Vraag uw netwerkbeheerder om het IP-adres van de EX Print Server.

Gebruik uw internetbrowser om toegang te krijgen tot WebTools. Raadpleeg [Welkom](#) voor volledige informatie over browser- en systeemvereisten.

---

#### GEBRUIKERSSOFTWARE INSTALLEREN OP EEN MAC OS-COMPUTER VIA HET NETWERK

- 1 Kies **Verbinden met server** in het menu **Ga**.
- 2 Typ **smb://** gevolgd door het IP-adres van de EX Print Server en klik vervolgens op **Verbind**.

Neem contact op met de netwerkbeheerder als u de EX Print Server niet kunt vinden.

**3 Typ indien nodig de gebruikersnaam en het wachtwoord.**

Vraag de netwerkbeheerder of een wachtwoord is vereist.

**4 Selecteer het via smb gedeelde volume waarmee u verbinding wilt maken.****5 Selecteer Mac\_User\_SW en klik op OK.****6 Open de map OSX.****7 Dubbelklik op het installatiepictogram van de toepassing die u wilt installeren.****8 Volg de instructies op het scherm.**

---

**GEBRUIKERSSOFTWARE INSTALLEREN OP EEN MAC OS-COMPUTER VIA HET INTERNET****1 Start uw internetbrowser.****2 Typ het IP-adres of de DNS-naam van de EX Print Server.**

De homepage van EX Print Server wordt weergegeven.

**3 Klik op het tabblad Downloads.****4 Klik op de koppeling voor de software die u wilt installeren.**

Het bestand osxutils.dmg wordt gedownload naar uw computer en er wordt een virtuele schijf weergegeven op uw bureaublad.

**5 Volg de instructies op het scherm.**

Raadpleeg de Help van de WebTool Downloads voor volledige instructies over het gebruik van Downloads.

Raadpleeg [pagina 39](#) voor meer informatie over WebTools en Downloads.

**Gebruikerssoftware verwijderen van een Mac OS-computer**

Gebruik het hulpprogramma Fiery Software Uninstaller en de volgende procedure als u gebruikerssoftware wilt verwijderen die op een Mac OS-computer is geïnstalleerd.

---

**GEBRUIKERSSOFTWARE VERWIJDEREN VAN EEN MAC OS-COMPUTER****1 Plaats de dvd met gebruikerssoftware in het dvd-station van de computer.****2 Blader naar de map OSX.****3 Klik op het pictogram voor de Fiery Software Uninstaller.****4 Selecteer de software die u wilt verwijderen en volg de instructies op het scherm.**

## COMMAND WORKSTATION

Command WorkStation breidt de gebruikerservaring uit en verbetert de productiviteit. Met de platformonafhankelijke toepassing kunnen operators taken beheren op de EX Print Server en kunnen beheerders de EX Print Server configureren voor afdrukken. Command WorkStation bevat Taakcentrum voor taakbeheer, Apparaatcentrum voor serverbeheer en Fiery SeeQuence Suite om taken voor te bereiden voor afdrukken.

In de weergaven Taakcentrum en Apparaatcentrum worden in de Serverlijst alle EX Print Server-servers weergegeven waarmee u bent verbonden. U kunt tussen servers schakelen en servers toevoegen of verwijderen van de lijst. Informatie over verbruiksartikelen op de digitale pers, ladekoppelingsstatus, en fouten en waarschuwingen is beschikbaar.

- **Taakcentrum** geeft de hulpmiddelen weer voor het beheren van taken in afdrukwachtrijen en taakvoorbeelden tonen van verwerkte taken. De status van taken wordt weergegeven. U kunt taken zoeken en u hebt toegang tot functies vanuit de aanpasbare werkbalk.
- **Apparaatcentrum** geeft u toegang tot alle hulpbronnen van de EX Print Server. Vanuit Apparaatcentrum hebt u toegang tot Instelling en hulpmiddelen zoals kalibratie en reservekopie maken en terugzetten. U kunt kleurinstellingen uitvoeren, virtuele printers configureren en ingangen in Paper Catalog maken.

### Hulpprogramma's van Command WorkStation

Command WorkStation biedt toegang tot de volgende hulpprogramma's:

- Reservekopie maken en terugzetten
- Booklet Maker
- Calibrator
- Kleurbeheer
- Configure
- Taakeigenschappen
- Paper Catalog
- Quick Doc Merge
- Lade-uitlijning
- Ladekoppeling
- Virtuele printers
- VDP Resource Manager

## Fiery JDF

Als u Fiery JDF wilt gebruiken, moet u JDF inschakelen in Configure > Server > JDF en JDF-instellingen opgeven. Raadpleeg de Help van Configure voor meer informatie.

## Fiery SeeSequence Suite

- Fiery SeeSequence Impose
- Fiery SeeSequence Compose

## Command WorkStation installeren

Installeer Command WorkStation op een Windows- of Mac OS-computer met een netwerkverbinding naar de EX Print Server. Raadpleeg [Welkom](#) voor een volledige lijst met systeemvereisten.

Het installatieprogramma voor Command WorkStation bevindt zich op de dvd met gebruikerssoftware als onderdeel van de Fiery User Software Installer (Windows) of als afzonderlijke toepassing (Mac OS). Raadpleeg [“Gebruikerssoftware installeren”](#) op pagina 8 voor de installatie van Command WorkStation.

## Verbinding met de EX Print Server configureren

De eerste keer dat u Command WorkStation gebruikt, wordt u gevraagd de verbinding met de EX Print Server te configureren. U kunt ook de configuratie bijwerken na elke wijziging in uw EX Print Server of netwerk, zoals een wijziging in de servernaam of het IP-adres. Als u de instellingen van de EX Print Server wijzigt, moet u dit doen voordat u de configuratie van de verbinding aanpast.

---

### VOORDAT U BEGINT

- **Druk de configuratiepagina van de EX Print Server af.**

Raadpleeg [Configuratie en instellingen](#) op de cd met gebruikersdocumentatie voor instructies over het afdrukken van de configuratiepagina.


De configuratiepagina van de EX Print Server bevat informatie die u nodig hebt bij het configureren van de verbinding, zoals het IP-adres van de EX Print Server. Voor TCP/IP-installaties kunt u de DNS-naam gebruiken in plaats van het IP-adres. Zorg dat de EX Print Server is geregistreerd op een Domain Name Server (DNS) op uw netwerk. Raadpleeg uw netwerkbeheerder voor meer informatie.

**DE VERBINDING VOOR COMMAND WORKSTATION CONFIGUREREN****1 Start Command WorkStation:**

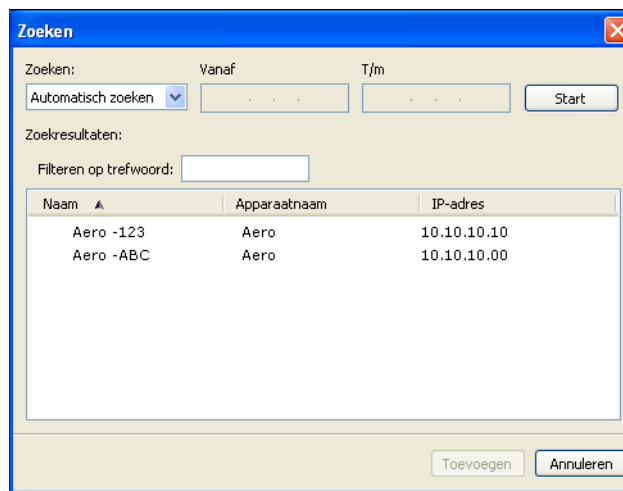
**Windows:** Programma's > Fiery > Fiery Command WorkStation 5

**Mac OS:** Programma's : Fiery : Command WorkStation 5 : Command WorkStation

**2 Typ de DNS-naam of het IP-adres en klik op Toevoegen om de server toe te voegen aan de lijst Niet-verbonden servers.**

Als geen EX Print Server wordt gevonden, klikt u op het pictogram  en zoekt u op een bereik van IP-adressen of op een IP-adres en subnetmasker. Klik vervolgens op Start. Of selecteer Automatisch zoeken.

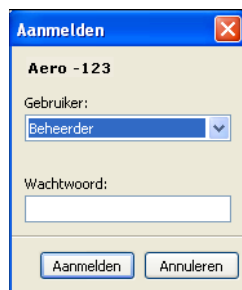
Alle beschikbare servers worden weergegeven in het dialoogvenster Zoeken.



Als u een bepaalde server in de lijst wilt zoeken, typt u de servernaam in het veld Filteren op trefwoord.

Selecteer de EX Print Server die u wilt gebruiken, klik op Toevoegen en klik vervolgens op Verbinden.

Het dialoogvenster Aanmelden wordt weergegeven.



**3 Selecteer Beheerder, Operator of Gastgebruiker en typ het juiste wachtwoord, indien dit nodig is.**

Vraag de systeembeheerder om het wachtwoord voor de EX Print Server waarmee u verbinding wilt maken.

Raadpleeg *Configuratie en instellingen* op de cd met gebruikersdocumentatie voor meer informatie over het instellen van wachtwoorden en het standaardbeheerderswachtwoord voor de EX Print Server.

**4 Klik op Aanmelden.**

Command WorkStation is nu verbonden met de EX Print Server.



Raadpleeg de Help van Command WorkStation voor meer informatie over het beheren van en verbinden met aanvullende EX Print Server-servers.

## Command WorkStation gebruiken

Nadat u Command WorkStation hebt geïnstalleerd en geconfigureerd, kunt u hiermee taken op de EX Print Server gaan controleren en beheren.

### Help



Raadpleeg de Help van Command WorkStation voor instructies voor het gebruik van functies van Command WorkStation. Het menu Help biedt toegang tot de volgende soorten Help:

- **Online-Help** biedt procedurele informatie.
- **Hoe** opent de EFI-webpagina, die demonstratiescripts en voorbeeldbestanden bevat.
- **Wat is nieuw** beschrijft de nieuwe functies van Command WorkStation.

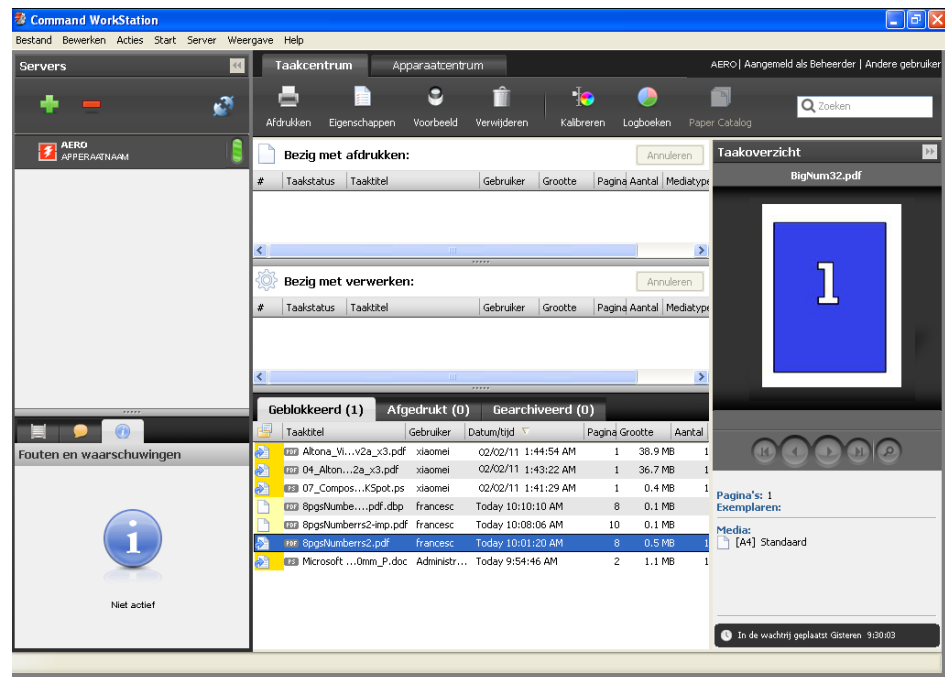


## HELP VAN COMMAND WORKSTATION OPENEN

### 1 Start Command WorkStation.

Selecteer de EX Print Server in de lijst met servers die wordt weergegeven in het dialoogvenster Zoeken en meld u aan bij de server.

Raadpleeg [Configuratie en instellingen](#) voor meer informatie over het instellen van wachtwoorden en het standaardbeheerderswachtwoord voor de EX Print Server.



### 2 Kies Help, Hoe of Wat is nieuw in het menu Help.

## Extra functies

In de volgende secties wordt beschreven hoe u extra functies van Command WorkStation kunt gebruiken die niet worden behandeld in de Help van Command WorkStation.

### Gemengde media

Met de functie Gemengde media kunt u de subhoofdstukken voor een taak definiëren, paginabereiken afdrukken op verschillende soorten media, lege media tussen pagina's toevoegen en tabbladen met tekst invoegen (als de digitale pers afdrukken op tabbladen ondersteunt).

**BELANGRIJK**

De volgende richtlijnen en beperkingen gelden voor de instellingen van Gemengde media:

- In het dialoogvenster Gemengde media kunt u geen instellingen opgeven die conflicteren met instellingen voor media, paginaformaat of afwerking die voor de taak zijn opgegeven in het dialoogvenster Taakeigenschappen of in het printerstuurprogramma.
- Als twee of meer instellingen voor gemengde media strijdig zijn, worden de namen van deze instellingen rood gemarkeerd in het dialoogvenster Gemengde media om aan te geven dat u het conflict moet oplossen.
- Als u afdrukopties opgeeft (in het dialoogvenster Taakeigenschappen of in het printerstuurprogramma) nadat u instellingen voor gemengde media hebt opgegeven, kunnen bepaalde afdrukopties in conflict zijn met de paginaspecifieke instellingen voor gemengde media. U moet dit conflict oplossen door andere afdrukopties te kiezen of bepaalde specificaties voor gemengde media te verwijderen.
- Instellingen voor Gemengde media hebben invloed op het gebruik van kleurenitvoerprofielen wanneer de optie Mediaprofielen gebruiken is geselecteerd in Kleurinstellingen. Raadpleeg *Afdrukken in kleur* voor meer informatie.
- Als tellers zijn geconfigureerd voor de digitale pers, tellen blanco media die tussen pagina's worden ingevoegd als afgedrukte pagina's.

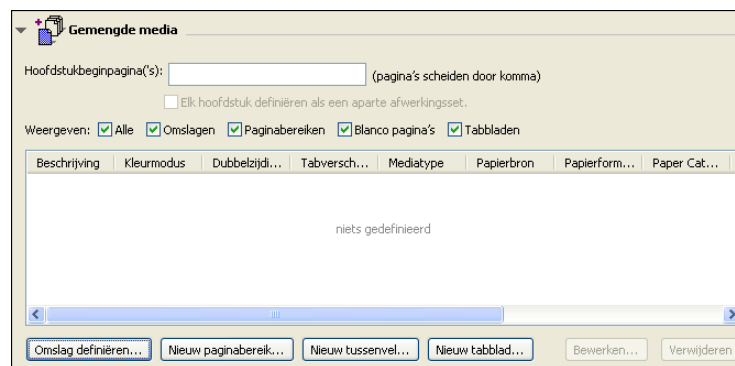


Basisinstructies voor het openen en gebruiken van Gemengde media vindt u in de Help van Command WorkStation. In de onderstaande procedures worden de specifieke functies van de EX Print Server besproken.

### SPECIFICATIES VOOR GEMENGDE MEDIA DEFINIËREN

- 1 **Selecteer of klik met de rechtermuisknop op een taak met de status In wachtrij/Geblokkeerd in de weergave Taakcentrum en kies Eigenschappen in het menu Acties of dubbelklik op een taak.**
- 2 **Klik op het pictogram Media en schuif naar Gemengde media.**

In het dialoogvenster Gemengde media worden alle eerder gedefinieerde media-instellingen weergegeven. Bovendien vindt u hier knoppen voor het definiëren, wijzigen en verwijderen van instellingen.



- 3 **Voer bij Hoofdstukbeginpagina's de paginanummers in waarop u nieuwe hoofdstukken wilt laten beginnen.**

Typ de paginanummers als door komma gescheiden waarden (bijvoorbeeld: 4,9,17) om het begin van elk nieuw hoofdstuk aan te geven. Met deze functie kunt u zorgen dat voor elke beginpagina een rechterpagina wordt gebruikt, door indien nodig een voorafgaande lege linkerpagina in te voegen.

**OPMERKING:** U hoeft niet de eerste pagina in te voeren. De paginanummers verwijzen naar de nummering van het originele document. Als u de functie Hoofdstukbeginpagina gebruikt, moeten alle media die zijn opgegeven in de vervolgkeuzelijst Papier per hoofdstuk dezelfde afmetingen hebben (bijvoorbeeld, allemaal Letter, allemaal Tabloid of allemaal A4).

- 4 Als u op elk hoofdstuk dat u met de functie Hoofdstukbeginpagina maakt afwerkingsopties wilt toepassen (bijvoorbeeld nieten of sorteren), schakelt u de optie “Elk hoofdstuk definiëren als een aparte afwerkingsset” in.**

**OPMERKING:** Niet alle afwerkingsopties kunnen worden toegepast op hoofdstukken die media van gemengd formaat bevatten (bijvoorbeeld Letter en A4).

- 5 U kunt eigenschappen voor voor- en achteromslagen definiëren door op Omslag definiëren te klikken.**

Raadpleeg “[Instellingen voor omslagmedia definiëren](#)” op pagina 21 voor meer informatie.

- 6 U kunt eigenschappen voor afzonderlijke pagina’s of paginabereiken definiëren door op Nieuw paginabereik te klikken.**

Raadpleeg “[Media definiëren voor specifieke pagina’s](#)” op pagina 22 voor meer informatie.

- 7 Als u tabbladen wilt invoegen, klikt u op Nieuw tabblad.**

Het dialoogvenster Tabblad invoegen wordt weergegeven. Raadpleeg [pagina 24](#) voor informatie over het definiëren van tabbladinstellingen.

**OPMERKING:** De functie Tabblad invoegen wordt niet ondersteund voor ingeslagen taken.

- 8 Als u blanco pagina’s wilt invoegen, klikt u op Nieuw tussenvel.**

Raadpleeg “[Blanco pagina’s invoegen](#)” op pagina 23 voor meer informatie.

- 9 Als u een bestaande definitie wilt wijzigen of verwijderen, selecteert u deze definitie in de lijst Definitie gemengde media en klikt u op Bewerken of Verwijderen.**

Als u op Bewerken klikt, voert u nieuwe instellingen in voor de definitie en klikt u vervolgens op Wijzigen.

- 10 Nadat u het definiëren van instellingen voor gemengde media hebt voltooid, klikt u op OK om het dialoogvenster Gemengde media en Taakeigenschappen te sluiten.**

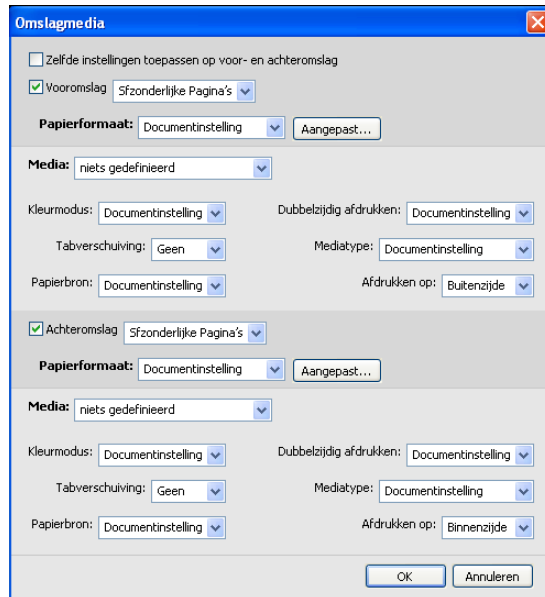
De instellingen voor gemengde media worden toegepast op de taak.

**OPMERKING:** U kunt tot 100 verschillende instellingen voor de selectielijst opslaan in het dialoogvenster Gemengde media.

## INSTELLINGEN VOOR OMSLAGMEDIA DEFINIËREN

### 1 Klik in het dialoogvenster Gemengde media op Omslag definiëren.

Het dialoogvenster Omslagmedia wordt weergegeven.



2 Als u identieke media voor- en achteromslagen wilt definiëren, schakelt u de optie **Zelfde instellingen toepassen op voor- en achteromslag** in. Als u aparte media-instellingen wilt definiëren voor voor- en achteromslagen, schakelt u de optie **Vooromslag** of **Achteromslag** in.

3 Kies naar wens andere instellingen in de vervolkeuzelijsten.

4 Selecteer het gewenste medium in het menu **Media**.

Media in Paper Catalog worden in het menu vermeld, of u kunt Selecteren uit Paper Catalog selecteren om het venster Paper Catalog te openen.

Het geselecteerde medium wordt weergegeven in het hoofdvenster van Omslagmedia.

Raadpleeg [pagina 33](#) voor meer informatie over Paper Catalog.

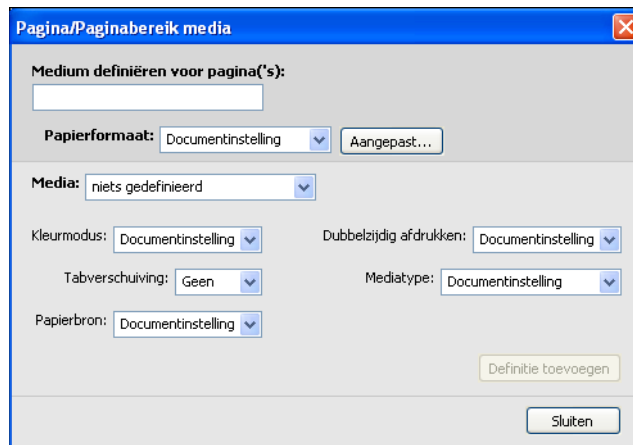
5 Klik op **OK** om terug te gaan naar het dialoogvenster **Gemengde media**.

De instellingen voor Omslagmedia hebben voorrang op instellingen die zijn gedefinieerd in het dialoogvenster **Pagina/Paginabereik media**.

## MEDIA DEFINIËREN VOOR SPECIFIEKE PAGINA'S

- 1 **Klik in het dialoogvenster Gemengde media op Nieuw paginabereik.**

Het dialoogvenster Pagina/Paginabereik media wordt weergegeven.



- 2 **Typ pagina's en paginabereiken als door komma gescheiden waarden (bijvoorbeeld: 3,9-14,18).**
- 3 **Kies naar wens andere instellingen in de vervolgkeuzelijsten.**

Als u een nieuwe mediasoort toewijst aan de achterzijde van een vel dat dubbelzijdig wordt afgedrukt, wordt een blanco pagina ingevoegd zodat de inhoud van de toegewezen pagina op de voorzijde van het volgende vel wordt afgedrukt.

- 4 **Selecteer het gewenste medium in het menu Media.**

Media in Paper Catalog worden in het menu vermeld, of u kunt Selecteren uit Paper Catalog selecteren om het venster Paper Catalog te openen.

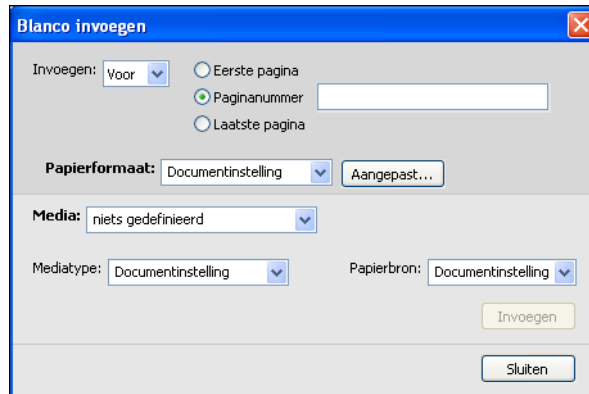
Het geselecteerde medium wordt weergegeven in het hoofdvenster van Paginabereik.

Raadpleeg [pagina 33](#) voor meer informatie over Paper Catalog.

- 5 **Klik op Definitie toevoegen na elke media-instelling die u definieert.**
- 6 **Klik op Sluiten om terug te gaan naar het dialoogvenster Gemengde media.**

**BLANCO PAGINA'S INVOEGEN****1 Klik op Nieuw tussenvel in het dialoogvenster Gemengde media.**

Het dialoogvenster Blanco invoegen wordt weergegeven.

**2 Geef aan of u de blanco pagina wilt invoegen vóór of na de doelpagina. Definieer de doelpagina als de eerste of de laatste pagina in het document of als een pagina met een specifiek nummer.****3 Kies naar wens andere instellingen in de vervolgkeuzelijsten.****4 Selecteer het gewenste medium in het menu Media.**

Media in Paper Catalog worden in het menu vermeld, of u kunt Selecteren uit Paper Catalog selecteren om het venster Paper Catalog te openen.

Het geselecteerde medium wordt weergegeven in het hoofdvenster van Blanco invoegen.

Raadpleeg [pagina 33](#) voor meer informatie over Paper Catalog.

**5 Klik op Invoegen na elke blanco pagina die u definieert.****6 Klik op Sluiten om terug te gaan naar het dialoogvenster Gemengde media.**

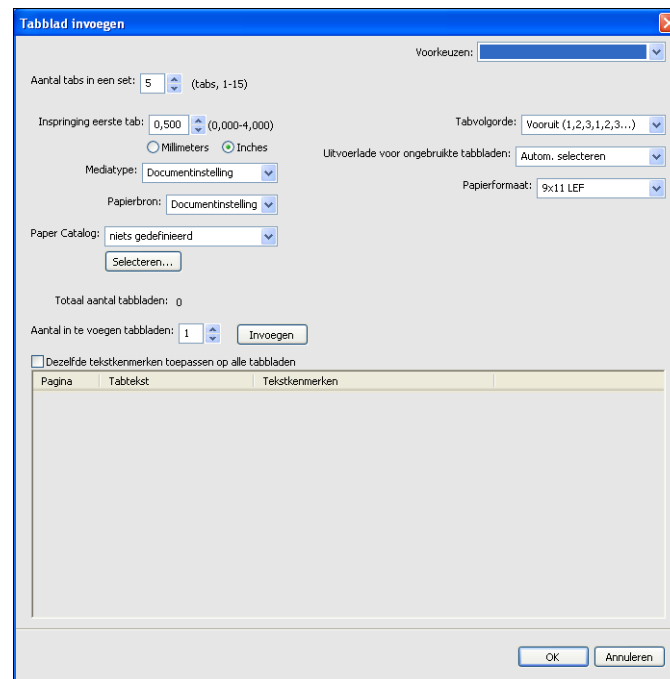
## Tabbladen invoegen

Met de functie Tabbladen invoegen kunt u automatisch tabbladen in een taak invoegen. Met deze functie beschikt u over diverse formaten en soorten tabbladen. U kunt tekst op het tabblad invoegen en tekstattributen per taak vervangen.

### TABBLADEN INVOEGEN

- 1 **Selecteer of klik met de rechtermuisknop op een taak met de status In wachtrij/Geblokkeerd in de weergave Taakcentrum en kies Eigenschappen in het menu Acties of dubbelklik op een taak.**
- 2 **Klik op het pictogram Media en schuif naar Gemengde media.**
- 3 **Klik op Nieuw tabblad in het dialoogvenster Gemengde media.**

Het dialoogvenster Tabblad invoegen wordt weergegeven.



- 4 **Voer het aantal tabbladposities in een volledige set tabbladen in bij Aantal tabs in een set.**

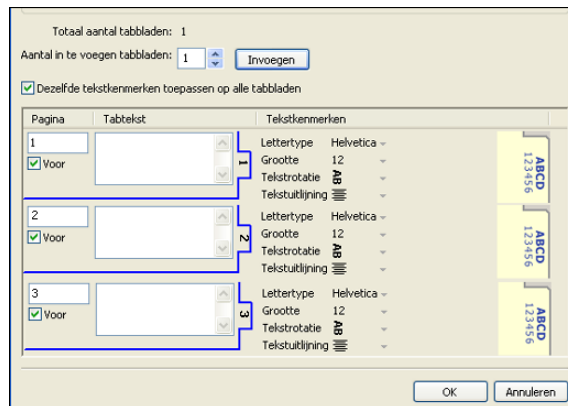
Deze specificatie zorgt ervoor dat de tekst voor het tabblad op de juiste positie wordt afgedrukt. Zo verschillen bijvoorbeeld de tabbladposities in een set van 10 tabbladen van de tabbladposities in een set van 5 tabbladen.

- 5 **Geef desgewenst andere instellingen op voor het tabbladpapier.**



**6 U kunt kenmerken voor de tabbladtekst opgeven door het aantal tabbladen in te voeren bij Aantal in te voegen tabbladen en te klikken op Invoegen.**

Volg de onderstaande procedure om de tabbladtekst te definiëren.



#### TABBLADTEKST OPGEVEN

- 1 Schakel in het dialoogvenster Tabbladtekst de optie **Dezelfde tekstkenmerken toepassen op alle tabbladen** in als u voor alle tabbladen dezelfde tekstkenmerken wilt gebruiken.
- 2 Klik op **Invoegen**.
- 3 Klik op **Tekstkenmerken**.

Geef de kenmerken voor draaihoek, uitlijning, lettertype en tekengrootte op voor de tabbladtekst en klik vervolgens op OK.

- 4 Geef aan waar u elk tabblad wilt invoegen in het document.
  - Voer in het veld Pagina het paginanummer in waar u het tabblad wilt invoegen.
  - Selecteer Voor om het tabblad voor het paginanummer in te voegen of schakel de optie uit.

**OPMERKING:** Als u definieert dat een tabblad moet worden ingevoegd tussen een pagina met een oneven nummer en een pagina met een even nummer in een taak voor dubbelzijdig afdrukken, wordt het tabblad ingevoegd na de pagina met het oneven nummer op de eerste pagina, terwijl de pagina met het even nummer wordt afgedrukt op het volgende vel.

- 5 **Typ de gewenste tabbladtekst voor elk tabblad in het veld Tabbladtekst.**

U kunt tekstkenmerken voor elk afzonderlijk tabblad opgeven door op Tekstkenmerken voor dat tabblad te klikken.

- 6 **Nadat u de tabbladtekst hebt opgegeven, klikt u op OK om het dialoogvenster Tabblad invoegen te sluiten.**

In de lijst Definitie gemengde media van het dialoogvenster Gemengde media worden de huidige tabbladinstellingen weergegeven.

- 7 Als u media-instellingen voor de tabbladen wilt wijzigen, selecteert u de tabbladbeschrijving in de lijst **Definitie gemengde media** en klikt u vervolgens op **Bewerken**.
- 8 U kunt uw instellingen voor het invoegen van tabbladen toepassen op het document door op **OK** te klikken om het dialoogvenster **Gemengde media en Taakeigenschappen** te sluiten.

### **Uitvoerlade voor ongebruikte tabbladen**

Ongebruikte tabbladen kunnen naar een specifieke uitvoerlade worden gezonden.

Als u bijvoorbeeld een taak met drie tabbladen afdrukt en tabbladpapier gebruikt met vijf tabbladen per set, blijven het vierde en vijfde tabblad ongebruikt. Als u de uitvoerlade voor ongebruikte tabbladen wilt selecteren, klikt u op **Nieuw tabblad** in het dialoogvenster **Gemengde media**, selecteert u **Uitvoerlade voor ongebruikte tabbladen** en kiest u vervolgens de uitvoerlade in de **vervolgkeuzelijst**.

Geef het volgende op bij **Tabblad invoegen**:

- Aantal tabbladen in de set tabbladen die u gebruikt
- Tabbladposities
- Paginanummer van tabbladen

**OPMERKING:** Uitvoerlade voor ongebruikte tabbladen is alleen beschikbaar wanneer u meerdere exemplaren van uw tabbladafdruk afdrukt. U kunt een afwerkenheid niet opgeven als uitvoerlade voor ongebruikte tabbladen als die afwerkenheid niet voor de taak wordt gebruikt.

## **ImageViewer**



Als Fiery Graphic Arts Package, Premium Edition is geïnstalleerd en is ingeschakeld op de EX Print Server, kunt u ImageViewer gebruiken om kleuren te bekijken en aan te passen in een taak die is verwerkt en geblokkeerd is. Raadpleeg *Fiery Graphic Arts Package* voor meer informatie over het gebruik van ImageViewer.

**OPMERKING:** Indien ImageViewer beschikbaar is, vervangt dit programma het standaardvoorbeeldvenster voor weergave op volledig scherm dat wordt beschreven in de Help van Command WorkStation.

## Problemen oplossen



Raadpleeg de volgende secties bij het oplossen van elementaire verbindings- en softwareproblemen met Command WorkStation. Raadpleeg de Help van Command WorkStation voor aanvullende informatie over het oplossen van problemen.

### Command WorkStation kan geen verbinding maken met de EX Print Server

Als u geen verbinding kunt maken met de EX Print Server of de EX Print Server niet kunt vinden vanaf uw computer, neemt u contact op met de netwerkbeheerder. Mogelijk moet de beheerder uw netwerkverbindingen controleren en de instellingen op de servers bekijken waarop u afdrukt. Als er instellingen zijn gewijzigd, kan het nodig zijn de EX Print Server opnieuw te configureren (raadpleeg [Configuratie en instellingen](#)).

Als u verbinding kunt maken met de EX Print Server via een ander hulpprogramma, moet u mogelijk de verbinding van Command WorkStation met de EX Print Server opnieuw configureren (raadpleeg [pagina 14](#)).

Als u de EX Print Server hebt geconfigureerd en clientcomputers en netwerkservers hebt ingesteld volgens de instructies in [Configuratie en instellingen](#), drukt u een testpagina af. Als u wel de testpagina kunt afdrukken, maar nog steeds geen document kunt afdrukken vanaf een externe computer, moet u de netwerkbeheerder vragen de netwerkverbinding te controleren.

Als u geen verbinding kunt maken en geen testpagina kunt afdrukken, kijkt u op het bedieningspaneel van de digitale pers voor informatie over de fout.

## Command WorkStation reageert niet

Gebruik de volgende richtlijnen voor het oplossen van problemen als Command WorkStation niet reageert.

---

### ALS DE VENSTERS VAN COMMAND WORKSTATION NIET WORDEN BIJGEWERKT

- 1 Meld u af en sluit vervolgens Command WorkStation af.
- 2 Start Command WorkStation opnieuw of start de computer opnieuw op.

Als de vensters van Command WorkStation niet worden bijgewerkt of als geen taken worden weergegeven en u de muis niet kunt gebruiken (u kunt geen taak of venster selecteren, een opdracht in een snelmenu gebruiken of een menuopdracht kiezen), betekent dit dat de EX Print Server offline is of dat de netwerkcommunicatie is mislukt.

---

### COMMAND WORKSTATION GEFORCEERD AFSLUITEN

- 1 Op een Windows-computer drukt u op Ctrl-Alt-Delete en gebruikt u Programmabeheer om Command WorkStation te sluiten.  
Op een Mac OS X-computer kiest u Apple-menu > Forceer stop, selecteert u Command WorkStation en klikt u vervolgens op Forceer stop. Of u drukt op Command+Option+Esc, selecteert Command WorkStation en klikt vervolgens op Forceer stop.
- 2 Maak vervolgens de netwerkkabel van de EX Print Server los, sluit de kabel weer aan en probeer vervolgens een test- of configuratiepagina af te drukken.
- 3 Als dit niet lukt, moet u de EX Print Server opnieuw starten.

## FIERY SEEQUENCE SUITE

Fiery SeeSequence Suite is een geïntegreerd hulpmiddel voor taakvoorbereiding dat de volgende modi bevat, afhankelijk van de beschikbare clientdongle (indien aanwezig):

- **Voorbeeld** biedt een voorbeeld van de taak vóór verwerking.
- **Fiery SeeSequence Compose** stelt u in staat de subhoofdstukken voor een taak te definiëren, paginabereiken af te drukken op verschillende soorten media, lege media tussen pagina's toe te voegen en tabbladen met tekst in te voegen (als de digitale pers afdrucken op tabbladen ondersteunt).
- **Fiery SeeSequence Impose** past inslagopmaak toe op taken voor aangepast afdrucken, binden en bijsnijden. Ook kunt u hiermee inslagfuncties toepassen op taken met variabele gegevens en ingeslagen taken opslaan als PDF-bestanden.
- **Fiery SeeSequence Suite** integreert de functies van Impose en Compose in het venster Voorbeeld.

**OPMERKING:** Fiery SeeSequence Suite wordt als standaardfunctie geleverd bij de EX Print Server.

### Het SeeSequence Suite-pakket

De Fiery SeeSequence Suite-software is beschikbaar in de volgende pakketconfiguratie:

- Fiery SeeSequence Suite-pakket, bestaande uit SeeSequence Impose en SeeSequence Compose (inclusief dvd met Adobe Acrobat/Enfocus PitStop en enkele dongle)

SeeSequence Impose en SeeSequence Compose worden ondersteund op Windows- en Mac OS-computers. Raadpleeg [Welkom](#) voor meer informatie over de systeemvereisten.

**OPMERKING:** Als u de volledige functionaliteit van de software wilt gebruiken, moet de specifieke dongle voor het softwarepakket op uw computer zijn geïnstalleerd. Als de dongle niet is geïnstalleerd, wordt SeeSequence uitgevoerd in de demonstratiemodus. In de demonstratiemodus worden ingeslagen taken afgedrukt met een watermerk en kunt u ingeslagen taken in DBP-indeling opslaan op de EX Print Server. U kunt ingeslagen taken in de demonstratiemodus wel in Adobe PDF-indeling opslaan op een vaste schijf en de EX Print Server, maar de taken worden opgeslagen met een watermerk.

## Fiery SeeSequence Suite installeren en inschakelen

In de volgende secties wordt beschreven hoe u SeeSequence Suite moet installeren en inschakelen.

### SeeSequence-software installeren

De SeeSequence Suite-software wordt geïnstalleerd met Command WorkStation-software. Raadpleeg pagina's 8 en 14 voor meer informatie over het installeren van Command WorkStation-software.

### SeeSequence-software inschakelen

SeeSequence Impose en SeeSequence Compose zijn functies van Command WorkStation die zijn beveiligd met een dongle en die werken in combinatie met Adobe Acrobat en de invoegtoepassing Enfocus PitStop. Op elke computer waarop SeeSequence-software wordt gebruikt, moet u een speciale dongle installeren. In dit gedeelte wordt uitgelegd hoe u de dongle en de vereiste software installeert.

U hebt de volgende onderdelen nodig:

- **Dongle:** een USB-dongle die wordt geleverd bij het volgende optiepakket:
  - Fiery SeeSequence Suite-pakket, bestaande uit SeeSequence Impose en SeeSequence Compose (inclusief enkele dongle)

**OPMERKING:** Als u een eerdere versie van Impose of Compose hebt aangeschaft, gebruikt u de dongles die al in uw bezit zijn om SeeSequence Impose of SeeSequence Compose in te schakelen.

- **Dvd met Adobe Acrobat/Enfocus PitStop:** meegeleverd met de SeeSequence Suite-optiepakketten. Bevat installatieprogramma's voor Adobe Acrobat versie 9 en Enfocus PitStop, een invoegtoepassing voor Acrobat, voor Windows en Mac OS X.

**OPMERKING:** Als u voorbeelden van PS-bestanden wilt bekijken, moet u Acrobat installeren op dezelfde computer als de SeeSequence-software. U hebt Acrobat of PitStop niet nodig om voorbeelden van PDF-bestanden te bekijken.

Bij de installatie van Command WorkStation wordt ook de hoofdsoftware van SeeSequence geïnstalleerd. Als Command WorkStation nog niet is geïnstalleerd, moet u dit alsnog doen (raadpleeg [pagina 14](#)).

Ga als volgt te werk om SeeSequence-software in te schakelen op een computer (of de EX Print Server als deze ondersteuning biedt voor en is uitgerust met een beeldscherm, toetsenbord en muis):

- Installeer de dongle uit het pakket rechtstreeks op de computer. Er is één dongle per clientcomputer vereist.
- Installeer Acrobat en PitStop vanaf de installatie-dvd (Windows of Mac OS) uit het pakket.

**OPMERKING:** Als u SeeSequence-software inschakelt op de EX Print Server, wordt er in de volgende procedures van uitgegaan dat u bij de EX Print Server bent aangemeld als beheerder en dat u het juiste wachtwoord hebt ingevoerd. In verband met de netwerkbeveiliging kan de systeembeheerder dit wachtwoord periodiek wijzigen. Vraag het wachtwoord aan de systeembeheerder.

---

#### DE DONGLE INSTALLEREN

- 1 **Als Command WorkStation al is geïnstalleerd en wordt uitgevoerd op de clientcomputer, sluit u Command WorkStation af.**

**OPMERKING:** Als Command WorkStation wordt uitgevoerd, zal de installatie van de dongle (beschreven in [stap 2](#)) mislukken.

- 2 **Pak de dongle uit en installeer deze rechtstreeks op de USB-aansluiting van de computer.**

Zorg dat de dongle goed vastzit in de aansluiting.

Installeer Acrobat en PitStop zoals beschreven in de onderstaande procedure.

---

#### ACROBAT EN PITSTOP INSTALLEREN

- 1 **Als de nieuwste versies van Adobe Acrobat en Enfocus PitStop niet zijn geïnstalleerd, verwijdert u de versies van Adobe Acrobat en Enfocus PitStop die zich momenteel op uw computer bevinden.**

**OPMERKING:** SeeSequence ondersteunt Acrobat 7, 8 en 9 op Windows-computers en Acrobat 8 en 9 op Mac OS-computers.

- Sluit alle geopende toepassingen.
  - Volg de instructies voor uw computer voor het verwijderen van programma's.
  - Start de computer opnieuw nadat u oudere versies van Acrobat en PitStop hebt verwijderd.
- 2 **Sluit alle momenteel geopende softwaretoepassingen.**

- 3 Plaats de dvd met Adobe Acrobat/Enfocus PitStop (Windows of Mac OS) in het dvd-station.
- 4 Als het installatieprogramma niet automatisch wordt gestart, bladert u naar het hoofdniveau van de dvd en dubbelklikt u op Setup.exe (Windows) of Setup.app (Mac OS).
- 5 In Mac OS X op klikt u op Installeren en volgt u de instructies op het scherm.  
In Windows selecteert u de taal en klikt u op Next (Volgende).

De aangeschafte SeeSequence-softwareoptie is nu volledig ingeschakeld.

## Help

De Help van SeeSequence Suite is onderdeel van de Help van Command WorkStation. Raadpleeg de Help van Command WorkStation voor instructies voor het gebruik van SeeSequence Impose en Compose.

Het menu Help biedt toegang tot de volgende soorten Help:

- **Online-Help:** hier wordt procedurele informatie geboden.
- **Hoe:** hiermee wordt de EFI-webpagina geopend, die demonstratiescripts en voorbeeldbestanden bevat.
- **Wat is nieuw:** hier worden de nieuwe functies van Command WorkStation beschreven.

---

### DE HELP VAN COMMAND WORKSTATION OPENEN

#### 1 Start Command WorkStation.

Selecteer de EX Print Server in het dialoogvenster Serverlijst en meld u aan bij de server. (Raadpleeg "[Verbinding met de EX Print Server configureren](#)" op pagina 14.)

#### 2 Kies Help, Hoe of Wat is nieuw in het menu Help.

Of druk op F1 wanneer de cursor in een gebied staat van het hoofdvenster van Command WorkStation.



## PAPER CATALOG

Paper Catalog is een op het systeem gebaseerde magazijn database die kenmerken kan opslaan van alle media die beschikbaar zijn voor afdrukken op de EX Print Server. Met Paper Catalog kunt u aangepaste catalogusingangen maken op basis van een willekeurige combinatie van gewenste kenmerken. U kunt elk mediumkenmerk dat beschikbaar is voor een catalogusingang aanpassen. U kunt vervolgens in de lijst media selecteren voor uw taak.

### Paper Catalog installeren

Paper Catalog wordt standaard met Command WorkStation geïnstalleerd.

Paper Catalog is beschikbaar als een optie en wordt op de EX Print Server ingeschakeld met een dongle. Raadpleeg de documentatie bij het optiepakket voor meer informatie over het inschakelen van Paper Catalog (optionele versie).

Raadpleeg [pagina 13](#) voor informatie over het installeren van Command WorkStation. Raadpleeg "[Verbinding met de EX Print Server configureren](#)" op pagina 14 voor informatie over het configureren van Command WorkStation.



Raadpleeg de Help van Command WorkStation voor instructies over het gebruik van de standaardfuncties van Paper Catalog. Raadpleeg [pagina 17](#) voor instructies over het openen van de Help van Command WorkStation.

## Paper Catalog-media opgeven voor taken

In deze sectie wordt beschreven hoe u Paper Catalog-media kunt opgeven die u met een afdruktaak wilt gebruiken. U kunt Paper Catalog-media opgeven vanuit de volgende interfaces:

- Command WorkStation
- Taakeigenschappen in Command WorkStation
- Instellingen gemengde media in Command WorkStation
- Hot Folders
- SeeQuence Impose
- SeeQuence Compose
- Printerstuurprogramma (raadpleeg [Afdrukken](#) voor instructies)

**OPMERKING:** In de volgende procedures wordt ervan uitgegaan dat een beheerder al een of meer ingangen in Paper Catalog heeft gedefinieerd. Raadpleeg het gedeelte Paper Catalog in de Help van Command WorkStation voor informatie over het definiëren van ingangen in Paper Catalog.

---

### PAPER CATALOG OPENEN VANUIT COMMAND WORKSTATION

- Als u Paper Catalog wilt openen in Command WorkStation, kiest u Paper Catalog in het menu Server of klikt u op het pictogram Paper Catalog in de werkbalk.

---

### PAPER CATALOG-MEDIA OPGEVEN VANUIT TAAKEIGENSCHAPPEN

- 1 Selecteer een taak in Taakcentrum en kies Eigenschappen in het menu Acties van Command WorkStation.
- 2 Klik op het pictogram Media in het dialoogvenster Taakeigenschappen.
- 3 Kies Paper Catalog in het menu Media en kies het gewenste medium in het menu Paper Catalog.

**OPMERKING:** Wanneer u een ingang van Paper Catalog opgeeft en vervolgens in Taakeigenschappen het paginaformaat wijzigt (of een ander kenmerk dat is gekoppeld aan de ingang van Paper Catalog), wordt de toewijzing van Paper Catalog geannuleerd. In Taakeigenschappen wordt vervolgens voor Paper Catalog “niets gedefinieerd” weergegeven.

---

**PAPER CATALOG-MEDIA OPGEVEN VANUIT INSTELLINGEN GEMENGDE MEDIA**

- 1 Selecteer of klik met de rechtermuisknop op een taak met de status **In wachtrij/Geblokkeerd** in **Taakcentrum** en kies **Eigenschappen** in het menu **Acties** of dubbelklik op een taak.
- 2 Klik op het pictogram **Media** in **Taakeigenschappen** en schuif naar beneden naar **Gemengde media**.
- 3 Kies **Paper Catalog** in het menu **Media** in de vensters **Omslagmedia**, **Paginabereik** of **Blanco** invoegen en kies het gewenste medium in het menu **Paper Catalog**.

Als **Tabblad** invoegen wordt ondersteund, kiest u uit het menu **Paper Catalog** in het venster **Tabblad** invoegen.

Raadpleeg het gedeelte **Gemengde media** in de **Help** van **Command WorkStation** voor meer informatie over **Instellingen gemengde media**.

---

**PAPER CATALOG-MEDIA OPGEVEN VANUIT SEEQUENCE COMPOSE**

- 1 Selecteer een taak met de status **In wachtrij/Geblokkeerd** in **Taakcentrum** en kies **Compose** in het menu **Acties**.
- 2 Selecteer een pagina, of pagina's, in het **paginaweergavevenster** van het venster **Compose** en kies **Medium toewijzen** in het menu **Acties**.
- 3 Kies **Paper Catalog** in het menu **Media** en selecteer het gewenste medium.



Raadpleeg het gedeelte **Compose** in de **Help** van **Command WorkStation** voor informatie over het gebruik van **Compose**. De **Help** van **Compose** bevat ook informatie over het toepassen van ingangen van **Paper Catalog** op uw taak.

---

**PAPER CATALOG-MEDIA OPGEVEN VANUIT SEEQUENCE IMPOSE**

- 1 Selecteer een taak met de status **In wachtrij/Geblokkeerd** in **Taakcentrum** en kies **Impose** in het menu **Acties**.
- 2 Klik op de knop **Bewerken** naast het menu **Vel**.
- 3 Kies **Paper Catalog** in het menu **Media** en selecteer het gewenste medium.



Raadpleeg het gedeelte **Impose** in de **Help** van **Command WorkStation** voor informatie over het gebruik van **Impose**. De **Help** van **Impose** bevat ook informatie over het toepassen van ingangen van **Paper Catalog** op uw taak.

---

**PAPER CATALOG-MEDIA OPGEVEN VANUIT HOT FOLDERS**

- 1 Selecteer **Taakinstellingen** en klik op **Definiëren** in het dialoogvenster **Mapeigenschappen**.
- 2 Klik op het pictogram **Media** in het dialoogvenster **Taakeigenschappen**.
- 3 Kies **Paper Catalog** in het menu **Media** en kies het gewenste medium in het menu **Paper Catalog**.
- 4 Klik op **OK** om terug te gaan naar het venster **Eigenschappen van Hot Folders**.

### **Paper Catalog-ingangen wijzigen of verwijderen**

Als een mediumingang in Paper Catalog is geselecteerd voor een taak die zich in de lijst Geblokkeerd of Afdrukt bevindt, wordt de Paper Catalog-ingang vergrendeld en kunt u deze niet wijzigen of verwijderen. Als u wijzigingen in de Paper Catalog-ingang wilt aanbrengen, moet u de taak uit de lijst verwijderen of de Paper Catalog-instelling in Taakeigenschappen wijzigen.

## HOT FOLDERS

Hot Folders is een hulpprogramma waarmee u veelgebruikte afdrukopties kunt opslaan en opnieuw gebruiken wanneer u PostScript- en PDF-bestanden afdrukt op de EX Print Server. Met Hot Folders kunt u het volgende doen:

- Speciale mappen (overdrachtmappen) maken waarmee specifieke afdrukinstellingen en afdrukwachtrijen worden toegewezen aan taken
- Taken afdrukken op de EX Print Server door deze naar overdrachtmappen op het bureaublad van uw computer te slepen
- De status van taken controleren die naar overdrachtmappen zijn verzonden

### Hot Folders installeren

Het installatieprogramma voor Hot Folders bevindt zich op de dvd met gebruikerssoftware.

Voordat u het hulpprogramma gaat installeren, controleert u eerst of u de inleidende procedures hebt uitgevoerd die worden beschreven op [pagina 8](#).

### Upgrade uitvoeren vanaf een eerdere versie van Hot Folders

Hot Folders bevat een migratieassistent die de eerdere versie van Hot Folders detecteert en er bij de upgrade voor zorgt dat alle bestaande Hot Folders-instellingen in de nieuwste versie werken. De migratie vindt alleen plaats tijdens de installatie van Hot Folders of Command WorkStation. In het overzichtsvenster van de migratieassistent wordt aangegeven of een overdrachtmap wel of niet met succes is overgebracht naar de nieuwe versie. In geval van een fout kunt u het eenmaal opnieuw proberen tijdens de installatie, zonder de migratieassistent af te sluiten.

---

#### MAPINSTELLINGEN MIGREREN VANAF EEN EERDERE VERSIE VAN HOT FOLDERS

##### 1 Installeer Hot Folders en laat de migratieassistent eerdere versies detecteren.

**OPMERKING:** Het venster Migratieassistent wordt alleen weergegeven als een eerdere versie van Hot Folders is geïnstalleerd. (Eerdere versies zijn: in Windows, alle versies 2.x; in Mac OS, alle versies 1.x.)

##### 2 Klik op OK en volg de instructies op het scherm.

**OPMERKING:** Klik niet op Annuleren wanneer de migratie wordt uitgevoerd. Het annuleren van de bewerking kan permanente beschadiging veroorzaken aan de overdrachtmappen waarvoor de upgrade wordt uitgevoerd.

##### 3 Controleer het Migratieoverzicht in het venster Migratieassistent.

Als de migratie is geslaagd, wordt het pictogram Geslaagd (🟢) weergegeven naast elke overdrachtmap. Als de migratie is mislukt, of slechts gedeeltelijk is geslaagd, wordt het pictogram Mislukt (🚫) weergegeven naast de overdrachtmappen waarvoor de migratie is mislukt. In het onderste deelvenster worden details weergegeven.

##### 4 Bij fouten kunt u klikken op Opnieuw proberen om de migratie opnieuw te proberen voordat u de migratieassistent afsluit.

**OPMERKING:** Als u klikt op Opnieuw proberen, wordt een nieuw migratieoverzicht gegenereerd. Alleen de bestanden die zijn mislukt, worden geselecteerd.

##### 5 Klik op OK.

## Hot Folders gebruiken

Instructies met betrekking tot het gebruik van de standaardfuncties van Hot Folders kunt u vinden in de Help van Hot Folders.

---

#### DE HELP VAN HOT FOLDERS OPENEN

- 1 Start Hot Folders.
- 2 Kies Help > EFI Hot Folders Help.



## WEBTOOLS

WebTools stelt u in staat uw EX Print Server op afstand te beheren via het internet of uw bedrijfsintranet. Vanaf de homepage van EX Print Server kunt u een keuze maken uit de volgende WebTools:

- **Begin** biedt actuele informatie over de taken die worden verwerkt en afgedrukt op de EX Print Server.
- **Downloads** stelt externe gebruikers in staat installatieprogramma's (voor printerstuurprogramma's, PPD's en andere software) rechtstreeks te downloaden van de EX Print Server.
- **Documenten** stelt externe gebruikers in staat toegang te krijgen tot taken op de EX Print Server via het internet of intranet.
- **Configure** stelt de beheerder van de EX Print Server in staat op afstand instellingsopties te bekijken en te wijzigen vanaf een Windows-computer.

### WebTools instellen

De WebTools zijn beschikbaar via de homepage van de website voor de EX Print Server en vereisen geen speciale installatie. De WebTools moeten echter wel in eerste instantie worden ingesteld door de beheerder van de EX Print Server.

Voordat netwerkgebruikers toegang kunnen krijgen tot WebTools en deze kunnen gebruiken, moet de beheerder specifieke opties instellen in Netwerkinstellingen en Printerinstellingen. Raadpleeg *Configuratie en instellingen* voor meer informatie over deze specifieke opties van Instelling.

De beheerder moet ook de computers van alle gebruikers voorbereiden voor communicatie met de EX Print Server via internet of intranet.

---

#### CLIENTCOMPUTERS INSTELLEN VOOR GEBRUIK VAN WEBTOOLS

- 1 **Activeer het TCP/IP-netwerkprotocol.**
- 2 **Controleer of het werkstation een geldig, uniek IP-adres heeft.**
- 3 **Zorg ervoor dat op de computer een ondersteunde internetbrowser is geïnstalleerd.**

Raadpleeg [Welkom](#) voor meer informatie over ondersteunde browsers.

- 4 **Controleer of Java is geactiveerd in uw internetbrowser.**

Controleer bovendien of u de inleidende procedures hebt uitgevoerd die worden beschreven op [pagina 8](#).

**OPMERKING:** Als de clientcomputer onder Windows XP met Service Pack 2 (SP2) of Service Pack 3 (SP3) of onder Windows Vista draait, is Pop-upblokkering standaard ingeschakeld. Wanneer deze functie is ingeschakeld, ziet u een waarschuwing wanneer u WebTools opent en wordt u de toegang tot WebTools ontzegd. Ga als volgt te werk om toegang te krijgen:

- Wijzig de instelling van Pop-upblokkering door op de waarschuwing te klikken en een van de selecties te kiezen die verschijnen.
- Schakel Pop-upblokkering in Internet Explorer uit via het menu Extra of in Internet-opties.

Raadpleeg de Help van Internet Explorer of de documentatie bij het Windows-besturingssysteem voor meer informatie.

## De homepage van WebTools openen

Gebruik uw internetbrowser om toegang te krijgen tot WebTools. Raadpleeg [Welkom](#) voor volledige informatie over browser- en systeemvereisten.

- 1 **Start uw internetbrowser.**
- 2 **Typ het IP-adres of de DNS-naam van de EX Print Server.**  
De homepage van EX Print Server wordt weergegeven.
- 3 **Klik op het tabblad van de WebTool die u wilt gebruiken.**



## WebTools gebruiken

In de volgende secties wordt beschreven hoe u WebTools kunt gebruiken.

### Begin

Begin biedt u de mogelijkheid taken te bekijken die momenteel worden verwerkt en afgedrukt op de EX Print Server. De afdruk- en verwerkingsinformatie wordt elke 30 seconden bijgewerkt.



Raadpleeg de Help van Begin voor volledige instructies over het gebruik van WebTools Begin.

### Downloads

De WebTool Downloads stelt u in staat installatieprogramma's (voor stuurprogramma's, PPD's en andere software van de EX Print Server) rechtstreeks te downloaden van de EX Print Server.



Raadpleeg de Help van Downloads voor volledige instructies over het gebruik van WebTools Downloads.

### Documenten

Documenten stelt u in staat toegang te krijgen tot taken op de EX Print Server via het internet of intranet. U kunt:

- Taken in uw postvak beheren en distribueren.  
Er worden postvakken ingesteld in de WebTool Configure.
- Taken besturen en wijzigen.
- Taken naar de EX Print Server verzenden.



Raadpleeg de Help van Documenten voor volledige instructies over het gebruik van WebTools Documenten.

### Configure

Configure stelt de beheerder van de EX Print Server in staat op afstand instellingsopties te bekijken en te wijzigen vanaf een Windows-computer. Raadpleeg [Configuratie en instellingen](#) voor meer informatie over het gebruik van Configure.

**BELANGRIJK**

Controleer voordat u Configure gaat gebruiken of u de procedures voor het voorbereiden van Configure hebt uitgevoerd die worden beschreven in [pagina 8](#).



Raadpleeg de Help van Configure voor volledige instructies over het gebruik van Configure.



# INDEX

## A

- aanmelden als beheerder 16, 17
- aanmelden bij server 16
- Adobe Acrobat en Enfocus PitStop
  - beschrijving 30
  - installeren 31
- afdrukken met veelgebruikte afdrুকopties 37
- afdrukken op tabbladen 20, 24
  - tekstkenmerken 25
- afdrukken via slepen-en-neerzetten 37
- Apparaatcentrum 13

## B

- Begin, WebTool 41
- blanco pagina's invoegen 20

## C

- Command WorkStation
  - Apparaatcentrum 13
  - Help openen 17
  - Taakcentrum 13
- Compose, info 29
- Configuratiepagina
  - afdrukken 14
  - beschrijving 14
- Configure, WebTool 41
- configureren
  - server 41
  - WebTools 39, 40
- conventies 6

## D

- Documenten, WebTool 41
- Domain Name Server (DNS) 14
- dongle voor SeeSequence Suite 29
- Downloads, WebTool 41

## E

- EFI ImageViewer 26
- externe instelling 41

## F

- Fiery Graphic Arts Package,  
Premium Edition
  - ImageViewer 26
- Fiery User Software Installer 9, 11

## G

- gebruikerssoftware
  - installeren in Mac OS 11
  - installeren in Windows 9
  - installeren vanaf medium 8
  - installeren via het internet 8
  - installeren via het netwerk 8
  - voor SeeSequence Suite 30
  - wijzigen in Windows 10
- Gemengde media 18

## H

- Help
  - voor Command WorkStation 17
  - voor Hot Folders 38
  - voor Paper Catalog 33
  - voor SeeSequence Suite 32
  - voor WebTools 41
- Help openen 17
  - voor Command WorkStation 17
  - voor Hot Folders 38
  - voor SeeSequence Suite 32
- hoofdstukdefinities voor taken 19
- Hot Folders
  - beschrijving 37
  - gebruiken 38
  - Help openen 38
  - installeren 37

## I

- ImageViewer 26
- Impose, info 29
- inslaan van taken 29
- inslagopmaak 29

- installeren
  - Compose 30
  - gebruikerssoftware 8
  - Hot Folders 37
  - Impose 30
  - Paper Catalog 33
  - SeeQuence Suite 30
- installeren in Mac OS 11
- invoegen
  - blanco pagina's 20
  - tabbladen 24
- IP-adres 14
- J**
  - Java 40
  - Java Runtime Environment (JRE) 8
  - Java-bestand installeren 8
- K**
  - kleurbeheer 7
- M**
  - media-instellingen, omslag 20
  - mediadefinities 18
- O**
  - omslaginstellingen 20
  - omslagmedia 21
- P**
  - Paper Catalog
    - als optie 33
    - beschrijving 33
    - ingang wijzigen of verwijderen 36
    - installeren 33
    - media opgeven
      - vanuit Compose 35
      - vanuit gemengde media 35
      - vanuit Hot Folders 35
      - vanuit Impose 35
      - vanuit Taakeigenschappen 34
  - Paper Catalog openen vanuit Command WorkStation 34
  - papierdefinities 18
  - pictogrammen, in documentatie 6
  - problemen oplossen, Command WorkStation 27
  - productnamen, terminologie 6
- S**
  - SeeQuence Compose, *zie* Compose 29
  - SeeQuence Impose, *zie* Impose 29
  - SeeQuence Suite
    - beschrijving 29
    - Help openen 32
    - pakketten 29
  - SeeQuence Suite inschakelen 30
  - SeeQuence Suite, *zie* Impose en Compose 29
  - serverinstelling 41
  - servers, zoeken naar 15
  - software downloaden 41
  - Sun Java JRE 8
- T**
  - Taakcentrum 13
  - tabblad
    - invoegen 24
    - media 24
  - tabbladen invoegen 24
  - tabbladen, ongebruikt 26
  - tabbladtekst opgeven 25
  - taken
    - definities van gemengde media 18
    - hoofdstukdefinities 19
    - omslagmedia 21
    - VDP 29
  - tekst op tabbladen opgeven 25
  - tekstkenmerken op tabbladen 25
  - terminologie 6
  - terminologie voor productnamen 6
- V**
  - VDP-taken inslaan 29
  - verbinding met de server configureren voor Command WorkStation 14
  - voorbeeldvenster 26
- W**
  - WebTools
    - Begin 41
    - Configure 41
    - configureren 40
    - Documenten 41
    - Downloads 41
    - homepage 10, 12, 40
    - weergave op volledig scherm 26