



Xerox EX Print Server, Powered by Fiery®,  
voor de DocuColor 8080 Digital Press

Welkom



© 2011 Electronics for Imaging, Inc. De informatie in deze publicatie wordt beschermd volgens de *Kennisgevingen* voor dit product.

45097167

22 februari 2011






## WELKOM

In dit *Welkom*-document vindt u een overzicht van de systeemvereisten, alsmede informatie over het instellen van de Xerox EX Print Server, Powered by Fiery, voor de DocuColor 8080, zodat u direct aan de slag kunt. Hier worden de eerste taken beschreven die u moet uitvoeren en wordt u verwezen naar de secties in de gebruikersdocumentatie die deze procedures in detail beschrijven. Ook vindt u hier een beschrijving van de gebruikershandleidingen op de cd met gebruikersdocumentatie en instructies voor het afdrukken van documenten.

In dit document wordt ervan uitgegaan dat u de componenten van de digitale pers al hebt geïnstalleerd. Details over de digitale pers, het netwerk, externe computers, softwaretoepassingen en Microsoft Windows vallen buiten het bestek van dit document.

## Terminologie en conventies

Dit document gebruikt de volgende terminologie en conventies.

Term of conventie	Verwijst naar
Aero	EX Print Server (in illustraties en voorbeelden)
Digitale pers	Xerox DocuColor 8080
EX Print Server	Xerox EX Print Server, Powered by Fiery, voor de DocuColor 8080
Titels in <i>cursief</i>	Andere documenten in dit pakket
Windows	Microsoft Windows XP, Windows Vista, Windows Server 2003/2008/2008 R2, Windows 7
	Onderwerpen waarvoor aanvullende informatie beschikbaar is door de Help te openen in de software
	Tips en informatie
	Een waarschuwing met betrekking tot handelingen die kunnen leiden tot de dood of zwaar lichamelijk letsel indien deze niet juist worden uitgevoerd. Let altijd op deze waarschuwingen voor een veilig gebruik van de apparatuur.
	Een waarschuwing met betrekking tot handelingen die kunnen leiden tot lichamelijk letsel indien deze niet juist worden uitgevoerd. Let altijd op deze waarschuwingen voor een veilig gebruik van de apparatuur.
	Vereisten en beperkingen met betrekking tot handelingen. Lees deze onderdelen altijd goed voor een juist gebruik van de apparatuur en om beschadiging aan apparatuur of eigendommen te voorkomen.

## Over de documentatie

Dit document maakt deel uit van een documentatieset voor gebruikers en systeembeheerders van de EX Print Server op de cd met gebruikersdocumentatie, in PDF-indeling (Portable Document Format). U kunt de bestanden online raadplegen vanaf uw computer of deze afdrukken met Adobe Reader. Wanneer u deze online raadpleegt, bevatten de bestanden koppelingen en kruisverwijzingen waarmee u snel en moeiteloos informatie kunt vinden.

De documentatieset voor uw EX Print Server bestaat uit de volgende onderdelen:

- *Snelle installatie* biedt een overzicht van het installeren van software en instellen van de EX Print Server voor afdrukken.
- *Welkom* bevat een inleiding tot de EX Print Server en de gebruikersdocumentatie.
- In *Configuratie en instellingen* vindt u informatie over de configuratie en het beheer van de EX Print Server voor de ondersteunde platforms en netwerkomgevingen. Ook bevat deze handleiding richtlijnen voor het leveren van afdrukservices aan gebruikers.
- In *Afdrukken* wordt beschreven hoe u de printerstuurprogramma's kunt installeren op Windows- en Mac OS-computers, afdrukverbindingen kunt instellen voor verschillende netwerken en kunt afdrukken vanaf computer van gebruikers. Dit document beschrijft de afdrukopties en functies waartoe u toegang hebt vanuit het printerstuurprogramma, vervangende taakinstellingen in Command WorkStation en taakeigenschappen voor Hot Folders.
- In *Hulpprogramma's* wordt beschreven hoe u de hulpprogramma's op de dvd met gebruikerssoftware kunt installeren, configureren en gebruiken.
- In *Afdrukken in kleur* wordt uitgelegd hoe u kleurendrukken kunt beheren op de EX Print Server. Dit document bevat informatie over kleur, waaronder het kalibreren van de EX Print Server en het instellen van kleurendrukopties op Windows- en Mac OS-computers.
- *Fiery-kleurenreferentie* biedt een overzicht van concepten en werkstromen op het gebied van kleurbeheer en een beschrijving van de wijze waarop kleurbeheer moet worden uitgevoerd vanuit verschillende toepassingen.
- In *Fiery Graphic Arts Package* komen de specifieke behoeften en vereisten van grafisch specialisten en handelsdrukkerijen aan bod. Hierin wordt uitleg gegeven over de functies van Fiery Graphic Arts Package (FGAP) en FGAP Premium Edition.
- In *Voorbeelden van workflows* worden complexe afdrukscenario's beschreven en wordt verwezen naar relevante informatie in de documentatieset.
- *Variabele gegevens afdrukken* vormt een aanvulling op de informatie in *Voorbeelden van workflows* met verwijzingsinformatie over VDP (Variable Data Printing - Afdrukken met variabele gegevens). Dit document biedt een overzicht van FreeForm en het instellen van FreeForm-opties.
- In de *Versienotities voor de klant* vindt u actuele productinformatie en tijdelijke oplossingen voor bepaalde problemen die kunnen optreden.

## Gebruikersdocumentatie installeren

U kunt de gebruikersdocumentatie direct van de cd met gebruikersdocumentatie installeren. U kunt de gebruikersdocumentatie bekijken vanaf de cd of de gewenste taalmap naar uw bureaublad kopiëren. Als u de bestanden naar uw computer kopieert, bewaart u alle bestanden in de taalmap. Als u de bestandsnamen wijzigt, zullen de kruisverwijzingen niet juist werken.

---

### GEBRUIKERSDOCUMENTATIE INSTALLEREN OP EEN CLIENTCOMPUTER VANAF DE CD MET GEBRUIKERSDOCUMENTATIE

#### 1 Plaats de cd met de gebruikersdocumentatie in het cd-romstation.

De inhoud van de cd wordt getoond. In Mac OS X wordt het pictogram van de cd weergegeven en moet u erop klikken om de inhoud te zien.

#### 2 Blader naar de taalmap die u wilt raadplegen.

Vervolgens kunt u de gewenste documenten naar uw vaste schijf kopiëren of, als de map een Acrobat-koppeling bevat, op de koppeling klikken om de documentatie van het internet te downloaden.

## Gebruikersdocumentatie bekijken

U kunt de PDF-bestanden bekijken of afdrukken met Reader of Acrobat. Raadpleeg de Adobe-website voor meer informatie over het installeren van Reader. Nadat u Reader hebt geïnstalleerd, dubbelklikt u op een bestand met een PDF-pictogram om het bestand te openen. U kunt zoeken naar een woord of zin in de volledige documentatieset van de EX Print Server door alle documenten in een specifieke taalmap op de cd met gebruikersdocumentatie te onderzoeken. Raadpleeg de Help van de toepassing voor informatie over het gebruik van deze en andere functies van Reader.

## Over Help



De meeste gebruikerssoftware, hulpprogramma's en printerstuurprogramma's bevatten Help-tekst die toegankelijk is via de Help-knoppen of de menu's van de belangrijkste werkbalken. Help beschrijft uitvoerige procedures over het gebruik van de toepassing en geeft in sommige gevallen aanvullende details. De documentatie verwijst naar de Help voor meer informatie als deze beschikbaar is.

## BASISSTAPPEN VOOR HET AFDrukKEN

Het volgende gedeelte bevat een elementaire workflow voor de instelling van uw EX Print Server om documenten af te drukken. U wordt hierin geleid van het afdrukken van een configuratiepagina en het configureren van de instellingen naar de installatie van printerstuurprogramma's om een taak af te drukken. Gedetailleerde instructies voor al deze procedures vindt u in de andere documenten van het documentatiepakket. Raadpleeg [pagina 4](#) voor een samenvatting van de ondersteunde documenten voor de EX Print Server.

In deze instructies wordt ervan uitgegaan dat een servicemonteur de EX Print Server heeft uitgepakt en aangesloten en dat de EX Print Server en de digitale pers ingeschakeld zijn. In sommige gevallen kunnen initiële instellingen voor het afdrukapparaat nodig zijn (raadpleeg *Configuratie en instellingen*).

In de onderstaande stappen wordt ervan uitgegaan dat u de EX Print Server toevoegt aan een TCP/IP-netwerk met Windows XP-gebruikerscomputers. Hoewel dit voorbeeld specifiek is voor een Windows XP TCP/IP-omgeving, kunnen de instructies ook nuttig zijn voor gebruikers in andere computeromgevingen.

## Stap 1

### Een configuratiepagina afdrukken vanaf het Fiery Advanced Controller Interface

Druk de configuratiepagina af en noteer de beschikbare instellingsopties. In “[Stap 2](#)” op pagina 8 gaat u de naam en het IP-adres van de EX Print Server definiëren. U zult deze informatie nodig hebben wanneer u de EX Print Server instelt en het printerstuurprogramma installeert.

- 1 Klik met de rechtermuisknop op FieryBar boven in de monitor van de EX Print Server en kies Pagina’s afdrukken.**

In het submenu Pagina’s afdrukken wordt de lijst met beschikbare pagina’s van de EX Print Server weergegeven.

- 2 Kies Configuratie in het submenu.**
- 3 De geselecteerde pagina wordt door de EX Print Server naar de digitale pers verzonden.**



- 4 Bekijk de standaardinstellingen van de EX Print Server op de afgedrukte configuratiepagina en bepaal of deze geschikt zijn voor uw netwerkomgeving.**

Als u deze instellingen wijzigt, moet u een nieuwe configuratiepagina afdrukken om de wijzigingen te verifiëren.

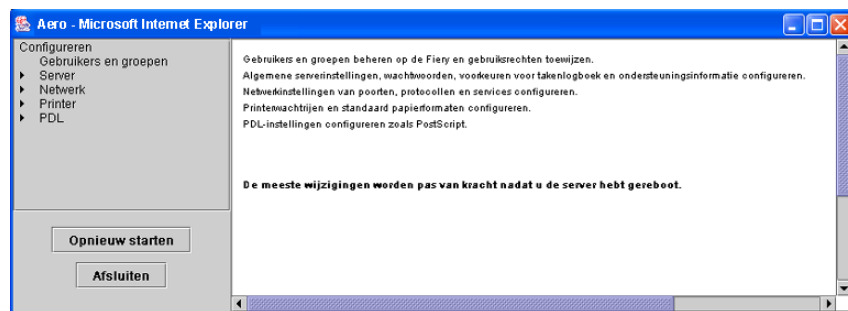
## Stap 2

### De EX Print Server instellen met Configure

#### 1 Open Configure op een van de volgende manieren:

- Start uw internetbrowser en typ het IP-adres van de EX Print Server, klik op het tabblad Configureren, klik op Configure starten en meld u vervolgens aan als beheerder.
- Start Command WorkStation, Windows Edition, meld u aan als beheerder en kies vervolgens Configure in het menu Server.

Het instellingenvenster wordt weergegeven.



#### 2 Voer Serverinstellingen, Netwerkinstellingen en Printerinstellingen uit, in deze volgorde.

Als uw netwerk DHCP gebruikt, zal de EX Print Server het IP-adres automatisch verwerven. Typ anders het IP adres van de EX Print Server.

#### 3 Klik op Bewaar.

Druk een configuratiepagina af om de wijzigingen van de instellingen te controleren (raadpleeg [Stap 1](#)).

Raadpleeg [Configuratie en instellingen](#) voor meer informatie over het instellen van de EX Print Server in een ander netwerk.



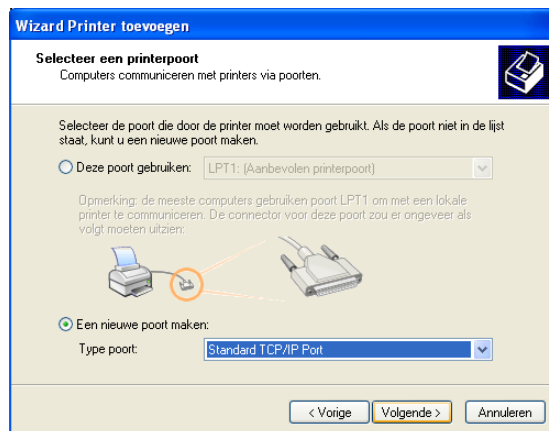
## Stap 3

### PostScript-printerstuurprogramma's installeren op gebruikerscomputers voor TCP/IP-afdrukken

**OPMERKING:** Bij deze installatiemethode wordt Poort 9100 gebruikt. De wachtrij Poort 9100 (standaard is afdrukwachtrij) wordt gedefinieerd door de beheerder. Als de beheerder gebruikers wil toestaan af te drukken naar een andere wachtrij, moet deze de wachtrij definiëren in Instelling van EX Print Server vanuit Configure. Raadpleeg [Afdrukken](#) voor meer informatie.

Via de Windows XP-computer van een gebruiker:

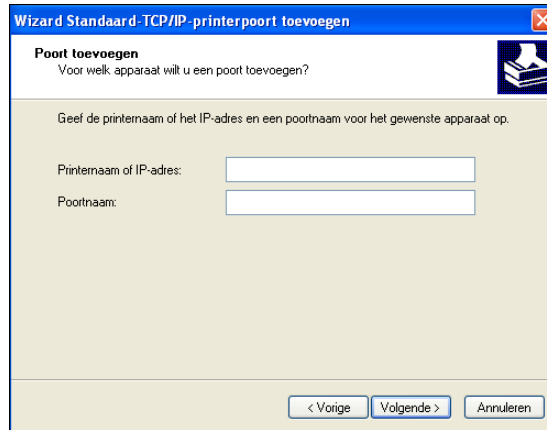
- 1 **Klik op Start en kies Printers en faxapparaten.**
- 2 **Klik op Een printer toevoegen.**
- 3 **Klik op Volgende.**
- 4 **Selecteer "Lokale printer die met deze computer is verbonden" en klik op Volgende.**
- 5 **Selecteer Een nieuwe poort maken, kies Standard TCP/IP Port en klik op Volgende.**



De wizard Standaard-TCP/IP-printerpoort toevoegen wordt weergegeven.

- 6 **Klik op Volgende.**

- 7 **Typ het IP-adres of de DNS-naam van de EX Print Server en klik op Volgende.**



- 8 **Zorg dat de generieke netwerkkaart als standaard is geselecteerd voor het apparaattype en klik op Volgende.**
- 9 **Klik op Voltoeien.**
- 10 **Klik op Bladeren in het dialoogvenster met lijsten van fabrikanten en printers.**
- 11 **Plaats de dvd met gebruikerssoftware in uw computer en blader naar de map Nld\Prntdrv\Ps\_drvr\Win\_2K\_XP\_VISTA.**

Controleer of Oemsetup.inf of Oemsetup is geselecteerd, klik op Openen en vervolgens op OK.

U kunt ook printerstuurprogramma's downloaden met de WebTool Downloads.

- 12 **Selecteer de EX Print Server als uw printer en klik op Volgende.**
- 13 **Typ in het veld Printernaam een naam voor de EX Print Server en geef aan of deze de standaardprinter moet zijn. Klik vervolgens op Volgende.**
- 14 **Selecteer Deze printer niet delen en klik op Volgende.**
- 15 **Selecteer Nee bij de vraag of u een testpagina wilt afdrukken, klik op Volgende en klik vervolgens op Voltoeien.**

De benodigde bestanden worden op de vaste schijf geïnstalleerd. Wanneer de installatie is voltooid, wordt het pictogram van de nieuw geïnstalleerde printer weergegeven in het venster Printers.

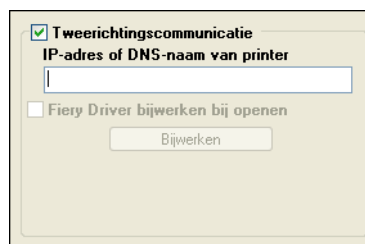
Raadpleeg [Afdrukken](#) voor meer informatie over het installeren van Windows- en Mac OS-printerstuurprogramma's.

## Stap 4

### Het printerstuurprogramma configureren voor geïnstalleerde opties van de EX Print Server en de digitale pers

Via de Windows XP-computer van een gebruiker:

- 1 **Klik op Start en kies Printers en faxapparaten.**
- 2 **Selecteer in het venster Printers het pictogram voor het printerstuurprogramma van de EX Print Server.**
- 3 **Kies Eigenschappen in het menu Bestand.**
- 4 **Klik op het tabblad Installeerbare opties.**
- 5 **Selecteer Tweerichtingscommunicatie.**



- 6 **Typ het IP-adres of de DNS-naam van de EX Print Server.**
- 7 **Schakel Fiery Driver bijwerken bij openen in als u wilt dat de huidige standaardinstellingen van de printer worden weergegeven wanneer u het printerstuurprogramma opent.**
- 8 **Klik op Bijwerken.**

Opties zoals afwerkeenheden die op de EX Print Server geïnstalleerd zijn, worden in het printerstuurprogramma weergegeven en zijn beschikbaar wanneer u de volgende keer een taak afdrukt.

- 9 **Klik op OK.**



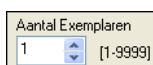
Raadpleeg de Help van het printerstuurprogramma voor meer informatie over het bijwerken van printerstuurprogrammaopties.

## Stap 5

### Een taak afdrukken

Via de Windows XP-computer van een gebruiker:

- 1 Kies in uw toepassing **Afdrukken in het menu Bestand**.
- 2 Selecteer het printerstuurprogramma van de EX Print Server en klik op **Eigenschappen**.
- 3 Geef taakopties voor de EX Print Server op, zoals **Aantal exemplaren en afwerkingsopties**, en klik vervolgens op **OK**.



- 4 **Klik nogmaals op OK.**



Nadat u de basisstappen voor het afdrukken hebt voltooid, wilt u misschien de volgende aanvullende onderwerpen bekijken, afhankelijk van uw afdrukomgeving:

- Beveiligde gebruikersgroepen maken en gebruikerswachtwoorden toewijzen (raadpleeg de Help van Configure)
- Naar de EX Print Server verzonden taken beheren en bewerken met hulpprogramma's zoals Command WorkStation (raadpleeg *Hulpprogramma's* en *Afdrukken in kleur*)
- Uw digitale pers kalibreren om een andere afdrukomgeving te simuleren of de kleuroitvoer te optimaliseren (raadpleeg *Afdrukken in kleur*)

## Systemeisen voor gebruikerscomputers

Als u de gebruikerssoftware van de EX Print Server wilt installeren op een Windows- of een Mac OS-computer, moet de computer zijn uitgerust met een ingebouwd of extern dvd-romstation. In de onderstaande tabel ziet u de minimale systeemeisen.

Minimumvereisten voor	Windows	Mac OS
Besturingssysteem	<p>De volgende Windows-versies (met de meest recente servicepacks) worden ondersteund voor printerstuurprogramma's:</p> <ul style="list-style-type: none"> <li>Windows 2000 Professional, Server, Advanced Server</li> </ul> <p>De volgende Windows-versies (met de meest recente servicepacks) worden ondersteund voor printerstuurprogramma's en Fiery-toepassingen:</p> <ul style="list-style-type: none"> <li>Windows XP (32-bits en 64-bits) Home, Professional</li> <li>Windows Vista (32-bits en 64-bits) Home Basic Edition, Home Premium Edition, Ultimate Edition, Business Edition, Enterprise Edition</li> <li>Windows Server 2003 (32-bits en 64-bits) Standard Edition, Enterprise Edition, Datacenter Edition</li> <li>Windows Server 2003 SP1 (64-bits), R2 (32-bits en 64-bits)</li> <li>Windows 7 (32-bits en 64-bits) Home Premium, Professional, Ultimate</li> <li>Windows Server 2008 (32-bits en 64-bits) Standard Edition, Enterprise Edition, Datacenter Edition, Web Server (32-bits en 64-bits)</li> <li>Windows Server 2008 R2 (64-bits) Foundation Edition, Standard Edition, Enterprise Edition, Datacenter Edition, Web Server, met Itanium-processor</li> </ul> <p><b>OPMERKING:</b> Fiery-toepassingen worden ondersteund op 64-bits besturingssystemen, maar worden alleen uitgevoerd in 32-bits modus.</p>	<p>De volgende Mac OS-versies worden ondersteund voor printerstuurprogramma's:</p> <ul style="list-style-type: none"> <li>Mac OS v10.3.9 en hoger (Mac OS-computers met PowerPC-processor)</li> <li>Mac OS v10.4 en hoger (Mac OS-computers met PowerPC- en Intel-processor)</li> <li>Mac OS v10.5.x (Mac OS-computers met PowerPC G5- en Intel-processor)</li> <li>Mac OS v10.6 (Mac OS-computers met Intel-processor)</li> </ul> <p>Mac OS-versies ondersteund voor Fiery-toepassingen:</p> <ul style="list-style-type: none"> <li>Mac OS v10.4.11 en hoger (Mac OS-computers met Intel-processor)</li> <li>Mac OS v10.5.x (Mac OS-computers met PowerPC G5- en Intel-processor)</li> <li>Mac OS v10.6 (Mac OS-computers met Intel-processor) (printerstuurprogramma's niet ondersteund via AppleTalk)</li> </ul> <p><b>OPMERKING:</b> Hot Folders wordt alleen ondersteund op Mac OS-computers met PowerPC G5- en Intel-processor.</p>
Geheugen voor het afdrukken en de hulpprogramma's (behalve Command WorkStation)	500 MB (2 GB aanbevolen)	500 MB (1 GB aanbevolen)
Ruimte op vaste schijf (behalve Command WorkStation)	1 GB (2 GB aanbevolen)	500 MB (1 GB aanbevolen)

Minimumvereisten voor	Windows	Mac OS
Netwerkprotocol	TCP/IP	TCP/IP, EtherTalk, AppleTalk, Bonjour <b>OPMERKING:</b> Mac OS v10.6 wordt niet ondersteund over AppleTalk
WebTools	Webbrowser met Java-ondersteuning: <ul style="list-style-type: none"> <li>• Mac OS X: Safari v3.1, Firefox v3.5</li> <li>• Windows: Internet Explorer 6, 7 en 8, Firefox v3.5</li> </ul> <b>OPMERKING:</b> Regelmatige Java-updates kunnen Configure nadelig beïnvloeden. Aangezien niet voor alle versies ondersteuning kan worden gegarandeerd, kunt u het best de hier genoemde versie gebruiken. <b>OPMERKING:</b> Microsoft brengt regelmatig nieuwe updates van Internet Explorer uit. Aangezien niet voor alle versies ondersteuning kan worden gegarandeerd, kunt u het best de hier genoemde versies gebruiken. Een monitor en videogeheugen die 16-bits kleuren ondersteunen, met een minimale resolutie van 800x600 Een TCP/IP-netwerk en het IP-adres of de DNS-naam van de EX Print Server Web Services, geactiveerd op de EX Print Server	
Command WorkStation	Pentium 4-processor van minimaal 1,0 GHz	Macintosh G5 van minimaal 1,6 GHz
	3 GB ruimte op de vaste schijf voor installatie	
	1 GB RAM of meer aanbevolen	
	1024x768-monitor met 16-bits videokaart Geïnstalleerd TCP/IP-netwerkprotocol	
SeeQuence (Impose en Compose) op Command WorkStation	In aanvulling op de vereisten voor Command WorkStation: <ul style="list-style-type: none"> <li>• Een dongle op de USB-poort van elk clientwerkstation</li> <li>• Acrobat/PitStop-software</li> </ul>	

## De EX Print Server afsluiten en opnieuw opstarten

In de onderstaande procedures wordt beschreven hoe u de EX Print Server indien nodig kunt afsluiten en opnieuw starten.

---

### DE EX PRINT SERVER AFSLUITEN

- 1 Zorg dat de EX Print Server niet bezig is met het ontvangen, verwerken of afdrukken van bestanden.**

Wacht tot er in het venster Actieve taken van Command WorkStation geen taken meer worden weergegeven die bezig zijn met verwerken of afdrukken, of tot niet-actief verschijnt op FieryBar in de zones Verwerken en Afdrukken.

Als het systeem net klaar is met het verwerken van een taak, moet u minstens 5 seconden wachten nadat het systeem de stand Niet actief heeft bereikt alvorens de afsluitprocedure te starten.

**OPMERKING:** Breng de netwerkbeheerder op de hoogte voordat u de EX Print Server verwijdert uit het netwerk.

- 2 Sluit de digitale pers af en schakel deze uit.**

Raadpleeg de documentatie bij de digitale pers voor nadere instructies.

- 3 Sluit alle actieve toepassingen af, met uitzondering van FieryBar.**

- 4 Kies de optie Afsluiten in het Windows-menu Start.**

- 5 Selecteer de opdracht Afsluiten en klik op OK.**

Zorg, voordat u interne onderdelen aanraakt, dat alle kabels aan de achterzijde van de EX Print Server zijn losgekoppeld.

---

### DE EX PRINT SERVER OPNIEUW STARTEN

- 1 Zorg dat de EX Print Server niet bezig is met het ontvangen, verwerken of afdrukken van bestanden.**

Wacht tot er in het venster Actieve taken van Command WorkStation geen taken meer worden weergegeven die bezig zijn met verwerken of afdrukken, of tot niet-actief verschijnt op FieryBar in de zones Verwerken en Afdrukken.

- 2 Sluit alle actieve toepassingen af, met uitzondering van FieryBar.**

**OPMERKING:** Als u een USB-stick gebruikt, moet u deze verwijderen voordat u gaat rebootten. Anders zal de EX Print Server niet opnieuw starten.

- 3 Klik met de rechtermuisknop op FieryBar en kies Fiery opnieuw opstarten in het menu dat wordt weergegeven.**

Er verschijnt een bevestigingsbericht.

- 4 Klik op OK.**

Wacht totdat de software van de EX Print Server wordt afgesloten en opnieuw wordt opgestart. Mogelijk moet u langer dan een minuut wachten. Tijdens het opnieuw opstarten van de server wordt in FieryBar de status Afgesloten weergegeven.