



Xerox EX Print Server, Powered by Fiery®, para a DocuColor 8080 Digital Press

Bem-vindo



© 2011 Electronics for Imaging, Inc. As informações nesta publicação estão cobertas pelos termos dos *Avisos de caráter legal* deste produto.

45097166

22 de fevereiro de 2011





BEM-VINDO

O documento *Bem-vindo* apresenta os requisitos do sistema e uma visão geral sobre como configurar o Xerox EX Print Server, Powered by Fiery, para a DocuColor 8080 para que seja possível começar a imprimir. Ele descreve as tarefas iniciais que precisam ser realizadas e indica as seções na documentação do usuário em que os procedimentos são descritos em detalhes. Este documento fornece também uma descrição da documentação do usuário no CD correspondente e instruções para imprimir documentos.

Este documento pressupõe que os componentes da impressora digital já foram instalados. Detalhes sobre a impressora digital, a rede, os computadores remotos, os aplicativos de software e sobre o Microsoft Windows não fazem parte do escopo deste documento.

Terminologia e convenções

Este documento usa a terminologia e as convenções descritas a seguir.

Termo ou convenção	Refere-se a
Aero	EX Print Server (em ilustrações e exemplos)
EX Print Server	Xerox EX Print Server, Powered by Fiery, para a DocuColor 8080
Impressora digital	Xerox DocuColor 8080
Títulos em <i>itálico</i>	Outros documentos neste conjunto
Windows	Microsoft Windows XP, Windows Vista, Windows Server 2003/2008/2008 R2, Windows 7
	Tópicos para os quais há informações adicionais disponíveis na Ajuda do software
	Dicas e informações
 AVISO	Um aviso sobre operações que podem levar à morte ou causar ferimentos às pessoas se não forem realizadas corretamente. Para usar o equipamento com segurança, sempre preste atenção a esses avisos.
 CUIDADO	Uma precaução sobre operações que podem levar à morte ou causar ferimentos às pessoas se não forem realizadas corretamente. Para usar o equipamento com segurança, sempre preste atenção a essas precauções.
IMPORTANTE	Requisitos e restrições operacionais. Certifique-se de ler esses itens com atenção para operar o equipamento corretamente e evitar danos ao equipamento ou à propriedade.

Sobre a documentação

Este documento faz parte de um conjunto fornecido a usuários e administradores de sistema do EX Print Server no CD da documentação do usuário, em formato PDF (Portable Document Format). Esses arquivos podem ser exibidos on-line em seu computador ou impressos com o Adobe Reader. Quando exibidos on-line, esses arquivos contêm links e referências cruzadas que permitem localizar de maneira rápida e fácil as informações necessárias.

A documentação a seguir compõe o conjunto de documentos para o seu EX Print Server:

- A *Configuração rápida* apresenta uma visão geral da instalação do software e da configuração do EX Print Server para impressão.
- *Bem-vindo* fornece uma introdução ao EX Print Server e à documentação do usuário.
- *Configuração e instalação* explica a configuração e a administração do EX Print Server para as plataformas e ambientes de rede suportados. Também inclui diretrizes para a prestação de serviços de impressão para usuários.
- *Impressão* descreve como instalar os drivers de impressora em computadores com Windows e Mac OS, estabelecer conexões de impressão para redes diversas e imprimir em computadores de usuários. Este documento descreve as opções de impressão e os recursos que podem ser acessados no driver da impressora, substituições de tarefas da Command WorkStation e propriedades de tarefas do Hot Folders.
- *Utilitários* descreve como instalar, configurar e utilizar os utilitários de software incluídos no DVD do software do usuário.
- *Impressão em cores* explica como gerenciar a saída em cores no EX Print Server. Este documento fornece informações sobre cor, incluindo como calibrar o EX Print Server e configurar as opções de impressão de cor em computadores com Windows e Mac OS.
- *Referência de cores Fiery* fornece uma visão geral dos conceitos e fluxos de trabalho do gerenciamento de cores e descreve como gerenciar cores em vários aplicativos.
- O *Fiery Graphic Arts Package* discute as necessidades e requisitos específicos de profissionais de artes gráficas e de gráficas comerciais. Ele explica sobre os recursos do Fiery Graphic Arts Package (FGAP) e do FGAP Premium Edition.
- *Exemplos de fluxo de trabalho* explica cenários complicados de impressão e fornece referências cruzadas para informações relevantes no conjunto de documentações.
- *Impressão de dados variáveis* complementa as informações de *Exemplos de fluxo de trabalho* com informações de referência sobre VDP (Impressão de dados variáveis). Este guia fornece uma visão geral do FreeForm e onde configurar as opções do FreeForm.
- As *Notas de versão do cliente* oferecem as informações mais recentes sobre o produto e soluções alternativas para evitar alguns dos problemas que podem ocorrer.

Instalação da documentação do usuário

Você pode instalar a documentação do usuário diretamente do CD da documentação do usuário. É possível visualizar a documentação do usuário no CD ou copiar para o seu computador a pasta do idioma que deseja utilizar. Se você copiar os arquivos para seu computador, mantenha-os dentro da pasta de idioma. Não renomeie os arquivos ou os links de referência cruzada não funcionarão corretamente.

PARA INSTALAR A DOCUMENTAÇÃO DO USUÁRIO EM UM COMPUTADOR CLIENTE A PARTIR DO CD DA DOCUMENTAÇÃO DO USUÁRIO

1 Insira o CD da documentação do usuário na unidade de CD-ROM.

O conteúdo do CD é exibido. No Mac OS X, o ícone de disco é exibido e é necessário clicar nele para exibir o conteúdo do CD.

2 Navegue até a pasta de idioma que deseja acessar.

Você pode optar por copiar os documentos que deseja para o disco rígido, ou, se houver um link do Acrobat dentro da pasta, clique nele para descarregar a documentação da Internet.

Visualização da documentação do usuário

Visualize ou imprima os arquivos PDF fornecidos utilizando o Reader ou o Acrobat. Para obter informações sobre a instalação do Reader, visite o site da Adobe na Web. Depois de instalar o Reader, clique duas vezes em um ícone de PDF para abrir o arquivo. Você pode pesquisar uma palavra ou frase por toda a documentação do EX Print Server, pesquisando todos os documentos dentro da pasta de um idioma específico no CD da documentação do usuário. Para obter informações sobre como utilizar esse e outros recursos do Reader, consulte a Ajuda que acompanha o aplicativo.

Sobre a Ajuda



A maior parte do software do usuário, utilitários e drivers de impressora contém informações de ajuda que podem ser acessadas dos botões de Ajuda ou dos menus da barra de ferramentas principal. A Ajuda fornece informações detalhadas sobre procedimentos para utilizar o aplicativo e, em alguns casos, fornece detalhes adicionais. A documentação o remete à Ajuda para obter mais informações, conforme apropriado.

ÉTAPAS BÁSICAS DE IMPRESSÃO

A seção a seguir contém um fluxo de trabalho básico para configurar o EX Print Server para imprimir documentos. Você aprenderá desde como imprimir uma página de configuração e como definir a Configuração até como instalar os drivers da impressora para imprimir uma tarefa. Instruções detalhadas para todos esses procedimentos estão disponíveis em outros guias incluídos no conjunto de documentação. Para obter um resumo dos documentos que acompanham o EX Print Server, consulte a [página 4](#).

Essas instruções supõem que um técnico de serviço desembalou e conectou o EX Print Server e que o EX Print Server e a impressora digital estão ligados. Em alguns casos, pode ser necessário definir as configurações iniciais do dispositivo de impressão (consulte [Configuração e instalação](#)).

As etapas a seguir supõem que o EX Print Server está sendo adicionado a uma rede TCP/IP que inclui computadores com o Windows XP. Embora esse exemplo seja específico de um ambiente TCP/IP do Windows XP, os usuários de outros ambientes de computador também podem seguir essas instruções.

Etapa 1

Imprimir uma página de configuração pela Interface do controlador avançado do Fiery

Imprima a página de configuração e anote as opções de configuração disponíveis. Você definirá o nome e o endereço IP do EX Print Server na “Etapa 2” na página 8. Depois de configurar o EX Print Server e instalar o driver da impressora, você terá que usar as informações que anotou.

- 1 **Clique com o botão direito na FieryBar na parte superior do monitor do EX Print Server e escolha Imprimir páginas.**

O submenu Imprimir páginas exibe a lista de páginas do EX Print Server disponíveis.

- 2 **Escolha Configuração no submenu.**

- 3 **O EX Print Server envia a página selecionada para a impressora digital.**



- 4 **Reveja as configurações padrão do EX Print Server na página de configuração impressa e verifique se são compatíveis com seu ambiente de rede.**

Se essas configurações forem alteradas, imprima outra página de configuração para verificar as alterações.

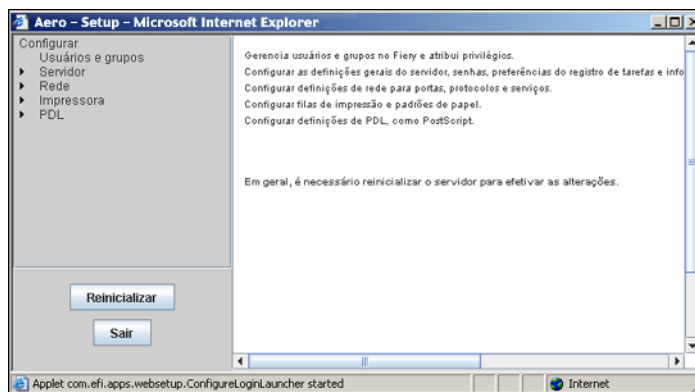
Etapa 2

Configurar o EX Print Server com o Configure

1 Acesse o Configure de uma das seguintes maneiras:

- Inicie o navegador de Internet, digite o endereço IP do EX Print Server, clique na guia Configure, clique em Iniciar Configure e faça logon com privilégios de administrador.
- Inicie a Command WorkStation, Windows Edition, faça logon com privilégios de administrador e escolha a opção Configure no menu Servidor.

A janela Configurar é exibida.



2 Execute a configuração do servidor, da rede e da impressora, nessa ordem.

Se sua rede usa DHCP, o EX Print Server obtém o endereço IP automaticamente. Caso contrário, digite o endereço IP do EX Print Server.

3 Clique em Salvar.

Imprima uma página de configuração para confirmar as alterações na configuração (consulte a [Etapa 1](#)).

Para obter informações sobre como configurar o EX Print Server em uma rede diferente, consulte [Configuração e instalação](#).

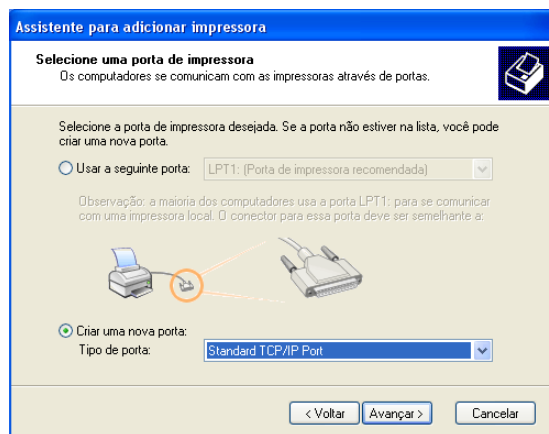
Etapa 3

Instalar os drivers da impressora PostScript nos computadores dos usuários para impressão TCP/IP

NOTA: Este método de instalação usa a Porta 9100. A fila da porta 9100 (padrão é Impressão) é definida pelo administrador. Para permitir que os usuários imprimam em uma fila diferente, o administrador precisa definir a fila na Configuração do EX Print Server a partir do Configure. Para obter mais informações, consulte [Impressão](#).

No computador com Windows XP de um usuário:

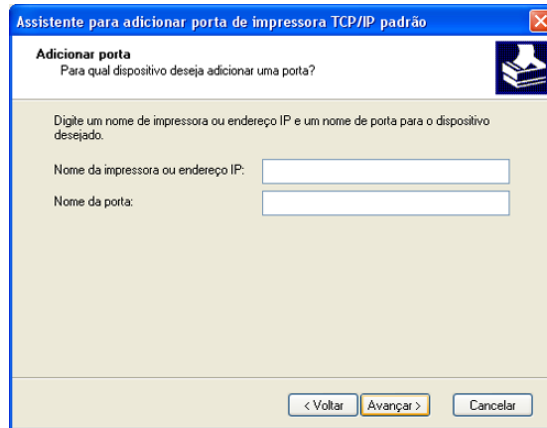
- 1 Clique em **Iniciar** e escolha **Impressora e aparelhos de fax**.
- 2 Clique em **Adicionar uma impressora**.
- 3 Clique em **Avançar**.
- 4 Selecione **“Impressora local conectada a este computador”** e clique em **Avançar**.
- 5 Selecione **Criar uma nova porta**, escolha **Porta TCP/IP padrão** e clique em **Avançar**.



A caixa de diálogo Assistente para adicionar porta de impressora TCP/IP padrão é exibida.

- 6 Clique em **Avançar**.

- 7 Digite o endereço IP ou o nome DNS do EX Print Server e clique em Avançar.



- 8 Verifique se Placa de rede genérica está selecionada como Padrão para o Tipo de dispositivo e clique em Avançar.
- 9 Clique em Concluir.
- 10 Na caixa de diálogo que exibe as listas de fabricantes e impressoras, clique em Com disco.
- 11 Insira o DVD do software do usuário no computador e navegue até a pasta Portug\Instalrs\P_s_contm\Win_2K_XP_VISTA.

Verifique se o arquivo Oemsetup.inf ou Oemsetup está selecionado, clique em Abrir e em OK.

Também é possível descarregar os drivers da impressora com o WebTool Download.

- 12 Selecione o driver da impressora do EX Print Server como sua impressora e clique em Avançar.
- 13 Digite um nome para o EX Print Server no campo Nome da impressora, indique se deseja torná-la a impressora padrão e clique em Avançar.
- 14 Selecione Não compartilhar essa impressora e clique em Avançar.
- 15 Selecione Não para a impressão de uma página de teste, clique em Avançar e, em seguida, em Concluir.

Os arquivos necessários são instalados em seu disco rígido. Quando a instalação estiver concluída, a janela Impressoras é exibida com um ícone para a impressora recém-instalada.

Para obter mais informações sobre a instalação dos drivers de impressora Windows e Mac OS, consulte [Impressão](#).

Etapa 4

Configurar o driver da impressora para incluir as opções instaladas do EX Print Server e da impressora digital

No computador com Windows XP de um usuário:

- 1 Clique em Iniciar e escolha Impressoras e aparelhos de fax.
- 2 Na janela Impressoras, selecione o ícone do driver de impressora do EX Print Server.
- 3 Selecione Propriedades no menu Arquivo.
- 4 Clique na guia Opções instaláveis.
- 5 Selecione Comunicação de duas vias.



- 6 Digite o endereço IP ou o nome DNS do EX Print Server.
- 7 Para exibir as configurações padrão atuais da impressora quando o driver estiver aberto, selecione Atualizar o Fiery driver quando aberto.
- 8 Clique em Atualizar.

As opções, como as unidades de acabamento, instaladas no EX Print Server são exibidas no driver da impressora e estarão disponíveis na próxima vez que você imprimir uma tarefa.

- 9 Clique em OK.



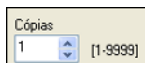
Para obter mais informações sobre a atualização das opções do driver de impressora, consulte a Ajuda do driver de impressora.

Etapa 5

Imprimir uma tarefa

No computador com Windows XP de um usuário:

- 1 No seu aplicativo, selecione **Imprimir** no menu **Arquivo**.
- 2 Selecione o driver da impressora do EX Print Server e clique em **Propriedades**.
- 3 Especifique as opções de tarefa do EX Print Server, como opções de cópias e acabamento, e clique em **OK**.



- 4 Clique em **OK** novamente.



Depois de concluir as etapas básicas de impressão, você pode explorar estes tópicos adicionais de acordo com o seu ambiente de impressão:

- Criação de grupos de usuários seguros e atribuição de senhas de usuário (consulte a Ajuda do Configure)
- Gerenciamento e edição das tarefas enviadas ao EX Print Server por meio de utilitários, como a Command WorkStation (consulte [Utilitários](#) e [Impressão em cores](#))
- Calibragem da impressora digital para simular um ambiente de impressão diferente ou otimizar a saída de cores (consulte [Impressão em cores](#))

Requisitos do sistema para computadores de usuários

Para instalar o software do usuário do EX Print Server em um computador com Windows ou Mac OS, o computador deverá estar equipado com uma unidade de DVD-ROM interna ou externa. A tabela a seguir lista os requisitos mínimos do sistema.

Requisitos mínimos para	Windows	Mac OS
Sistema operacional	<p>As seguintes versões do Windows (com os service packs mais recentes) são aceitas para drivers de impressora:</p> <ul style="list-style-type: none"> Windows 2000 Professional, Server, Advanced Server <p>As seguintes versões do Windows (com os service packs mais recentes) são aceitas para drivers de impressora e aplicativos Fiery:</p> <ul style="list-style-type: none"> Windows XP (32 e 64 bits) Home, Professional Windows Vista (32 e 64 bits) Home Basic Edition, Home Premium Edition, Ultimate Edition, Business Edition, Enterprise Edition Windows Server 2003 (32 e 64 bits) Standard Edition, Enterprise Edition, Datacenter Edition Windows Server 2003 SP1 (64 bits), R2 (32 e 64 bits) Windows 7 (32 e 64 bits) Home Premium, Professional, Ultimate Windows Server 2008 (32 e 64 bits) Standard Edition, Enterprise Edition, Datacenter Edition, Web Server (32 e 64 bits) Windows Server 2008 R2 (64 bits) Foundation Edition, Standard Edition, Enterprise Edition, Datacenter Edition, Web Server, Itanium-Based <p>NOTA: Os aplicativos Fiery são aceitos em sistemas operacionais de 64 bits, entretanto eles são executados apenas no modo de 32 bits.</p>	<p>As seguintes versões de Mac OS são aceitas para os drivers de impressora:</p> <ul style="list-style-type: none"> Mac OS v10.3.9 e posterior (computadores Power PC Mac OS) Mac OS v10.4 e posterior (computadores Mac OS baseados em PowerPC e Intel) Mac OS v10.5.x (computadores Mac OS baseados em PowerPC G5 e Intel) Mac OS v10.6 (computadores Mac OS baseados em Intel) <p>As versões de Mac OS aceitas para aplicativos Fiery:</p> <ul style="list-style-type: none"> Mac OS v10.4.11 e posterior (computadores Mac OS baseados em Intel) Mac OS v10.5.x (computadores Mac OS baseados em PowerPC G5 e Intel) Mac OS v10.6 (computadores Mac OS baseados em Intel) (drivers de impressora não suportados por meio de AppleTalk) <p>NOTA: O Hot Folders é suportado apenas em computadores Mac OS baseados em PowerPC G5 e Intel)</p>
Memória para imprimir e utilitários (exceto a Command WorkStation)	500 MB (recomendável 2 GB)	500 MB (recomendável 2 GB)
Espaço no disco rígido (exceto a Command WorkStation)	500 MB (recomendável 2 GB)	500 MB (recomendável 2 GB)
Protocolo de rede	TCP/IP	TCP/IP, EtherTalk, AppleTalk, Bonjour NOTA: O Mac OS v10.6 não é suportado no AppleTalk

Requisitos mínimos para	Windows	Mac OS
WebTools	<p>Navegador da Web compatível com Java:</p> <ul style="list-style-type: none"> • Mac OS X: Safari v3.1, Firefox v3.5 • Windows: Internet Explorer 6, 7 e 8, Firefox v3.5 <p>NOTA: As atualizações frequentes de Java podem afetar o Configure. Como o suporte não pode ser garantido para todas as versões, utilize a versão especificada para obter melhores resultados.</p> <p>NOTA: A Microsoft fornece atualizações frequentes para o Internet Explorer. Como o suporte não pode ser garantido para todas as versões, utilize as versões especificadas para obter melhores resultados.</p> <p>Um monitor e uma memória de vídeo que suporte cores de 16 bits com uma resolução mínima de 800 x 600</p> <p>Uma rede ativada por TCP/IP e o endereço IP ou o nome DNS do EX Print Server</p> <p>Serviços da Web ativados no EX Print Server</p>	
Command WorkStation	Processador Pentium 4 de 1,0 GHz ou superior	Macintosh com processadores G5 de 1,6 GHz ou superiores
	3 GB de espaço no disco rígido para instalação	
	Recomendável 1 GB de RAM ou mais	
	Exibição 1024 x 768 com placa de vídeo de 16 bits Protocolo de rede TCP/IP instalado	
SeeQuence (Impose e Compose) na Command WorkStation	<p>Além dos requisitos para a Command WorkStation:</p> <ul style="list-style-type: none"> • Dongle a ser instalado na porta USB de cada estação de trabalho cliente • Software Acrobat/PitStop 	

Como desligar e reiniciar o EX Print Server

Os procedimentos a seguir descrevem como desligar e reiniciar o EX Print Server, quando necessário.

PARA DESLIGAR O EX PRINT SERVER

- 1 Verifique se o EX Print Server não está recebendo, processando ou imprimindo quaisquer arquivos.**

Espera até que nenhuma tarefa em processamento ou em impressão apareça na janela Tarefas ativas da Command WorkStation ou até que a FieryBar indique Ocioso nas áreas RIPPING e Impressão.

Se o sistema acabou de efetuar um processamento, aguarde pelo menos cinco segundos depois de o sistema atingir o status Ocioso antes de começar o procedimento de desligamento.

NOTA: Antes de remover o EX Print Server da rede, notifique o administrador da rede.

- 2 Encerre e desligue a impressora digital.**

Para obter instruções, consulte a documentação que acompanha a impressora digital.

- 3 Feche todos os aplicativos abertos, exceto a FieryBar.**

- 4 Escolha Fechar no menu Iniciar do Windows.**

- 5 Selecione Desligar e clique em OK.**

Antes de acessar os componentes internos, verifique se todos os cabos estão desconectados da parte traseira do EX Print Server.

PARA REINICIAR O EX PRINT SERVER

- 1 Verifique se o EX Print Server não está recebendo, processando ou imprimindo quaisquer arquivos.**

Espera até que nenhuma tarefa em processamento ou em impressão apareça na janela Tarefas ativas da Command WorkStation ou até que a FieryBar indique Ocioso nas áreas RIPPING e Impressão.

- 2 Feche todos os aplicativos abertos, exceto a FieryBar.**

NOTA: Se utilizar uma unidade USB portátil, retire-a antes de reinicializar o sistema. Caso contrário, o EX Print Server não será reinicializado.

- 3 Clique com o botão direito do mouse em FieryBar e escolha Reiniciar Fiery a partir do menu exibido.**

Uma mensagem de confirmação será exibida.

- 4 Clique em OK.**

Espera o software do EX Print Server ser desligado e reiniciado. Pode ser necessário aguardar um minuto ou mais. A FieryBar exibe o status Terminado enquanto o servidor é reiniciado.