

XEROX®

CentreWare

Guida per l'utente dei driver di stampa



Per Windows
Versione 6.2

10 Giugno 2005

Preparata da:

Xerox Corporation

Global Knowledge and Language Services

800 Phillips Road, Bldg. 0845-17S

Webster, New York 14580

Stati Uniti

Tradotta da:

Xerox

GKLS European Operations

Bessemer Road

Welwyn Garden City

Hertfordshire AL7 1BU

Regno Unito

Copyright© 2004-2005 by Xerox Corporation. Tutti i diritti riservati.

XEROX[®], CentreWare[®], i nomi e i numeri d'identificazione dei prodotti sono marchi di fabbrica di XEROX CORPORATION.

Si riconoscono inoltre gli altri nomi di prodotti e immagini utilizzati in questo documento come marchi commerciali o marchi registrati delle rispettive società.

Indice generale

Capitolo 1 Driver di stampa CentreWare per Microsoft Windows	1-1
Contenuto di questa versione	1-2
Presentazione dei driver di stampa	1-2
Tipi di driver di stampa CentreWare	1-2
Stampa PostScript	1-2
PCL	1-2
Come ottenere i driver CentreWare	1-3
CD dei driver di stampa CentreWare	1-3
Scaricamento dei driver dal Web	1-3
File PPD del sistema Xerox	1-3
Applicazioni dei driver di stampa CentreWare	1-4
Utilità di installazione dei driver di stampa Xerox	1-4
Configurazione guidata amministratore	1-4
Documentazione dei driver	1-4
Guida per l'utente dei driver di stampa CentreWare per Windows	1-4
Guida	1-4
Assistenza	1-5
Assistenza via Internet	1-5
Assistenza telefonica	1-5
Ulteriori suggerimenti	1-5
Capitolo 2 Installazione dei driver di stampa per Windows	2-1
Requisiti	2-2
Driver di stampa	2-2
Utilità di installazione dei driver di stampa Xerox	2-2
Installazione dei driver di stampa in reti Windows	2-3
Installazione diretta	2-3
Installazione personalizzata	2-3
Installazione Point and Print	2-3
Installazione diretta	2-4
Personalizzazione dell'installazione	2-7
XeroxInstallerAdmin.xml	2-10
Considerazioni relative alle tecnologie aziendali	2-12
Clustering	2-12
Citrix MetaFrame	2-12
Aggiunta guidata driver della stampante	2-13
Installazioni Point and Print	2-14
Installazione dei driver di stampa in altre reti	2-14
Configurazione dei driver di stampa	2-15
Preconfigurazione delle impostazioni predefinite dei driver	2-15

Configurazione delle opzioni installabili direttamente sulla workstation.	2-17
Informazioni sui driver di stampa bidirezionali	2-21
Finestra di dialogo Stato	2-21
Supporto per i driver bidirezionali	2-22
Disinstallazione dei driver di stampa per Windows	2-23
Windows NT	2-23
Windows 2000/XP/Server 2003	2-23
Capitolo 3 Funzioni del driver di stampa	3-1
Struttura del driver	3-2
Schede	3-3
Schede generali	3-3
Schede predefinite	3-4
Sistema della Guida in linea dei driver	3-4
Capitolo 4 Problemi e soluzioni	4-1
Soluzione di un problema	4-2
Problemi comuni	4-3
Stampa da Adobe Acrobat	4-3
Stampa di libretti e immagini multiple	4-3
Simbolo dell'Euro	4-3
Stampa di PDF	4-3
Applicazioni Microsoft	4-4
Driver di stampa PCL	4-4
Filigrane	4-5
WordPerfect	4-5
Domande più frequenti	4-6
Indice analitico	Indice analitico-i



Driver di stampa CentreWare per Microsoft Windows

CentreWare è il software che porta la potenza dei sistemi Xerox sul desktop. CentreWare mette a disposizione degli utenti l'accesso totale, compresa la visualizzazione e il controllo, ai sistemi Xerox da un qualsiasi desktop collegato. I driver interattivi CentreWare rendono la stampa e l'uso del fax dal desktop operazioni semplici e intuitive.

Questa guida consente agli amministratori di installare e configurare i driver di stampa CentreWare, mentre permette agli utenti generici di aumentare la produttività grazie alle opzioni di stampa dei sistemi Xerox.

Contenuto del capitolo

■ <i>Contenuto di questa versione</i>	1-2
■ <i>Presentazione dei driver di stampa</i>	1-2
■ <i>Tipi di driver di stampa CentreWare</i>	1-2
■ <i>Come ottenere i driver CentreWare</i>	1-3
■ <i>File PPD del sistema Xerox</i>	1-3
■ <i>Applicazioni dei driver di stampa CentreWare</i>	1-4
■ <i>Documentazione dei driver</i>	1-4
■ <i>Assistenza via Internet</i>	1-5
■ <i>Assistenza telefonica</i>	1-5

Contenuto di questa versione

La versione CentreWare dei driver di stampa delle stampanti DocuSP supporta le funzioni e i componenti hardware elencati sotto.

- Driver di stampa PostScript e PCL potenziati a livello grafico. Dal driver di stampa è possibile selezionare le opzioni di uscita/carta, le opzioni relative alle immagini, al layout e alla filigrana, alla copertina, agli inserti e alle pagine non standard.
- Programma di installazione dei driver di stampa Xerox. Consente di configurare e installare più driver di stampa alla volta.
- Funzionalità di finitura (opzionale su alcuni modelli). Le opzioni di finitura possono includere: Pinzatura, Perforatura, Piegatura, Creazione libretto, Fogli separatori, Rilegatura e Sfalsamento. Le funzioni variano in base all'unità di finitura.
- Driver di stampa bidirezionali che configurano automaticamente il driver con le opzioni installabili e riportano lo stato corrente del sistema Xerox.
- Le funzionalità bidirezionali forniscono anche l'accesso alla libreria dei supporti della stampante. Questa nuova funzione rende ancora più semplice l'impostazione di carte con nome all'interno del driver di stampa.

Presentazione dei driver di stampa

Un driver di stampa è un programma che consente la compatibilità con una particolare stampante per i documenti creati con applicazioni software specializzate (programmi di elaborazione testi, fogli elettronici, grafici). Per stampare in modo corretto e abilitare particolari funzioni, sono necessari comandi diversi per ogni stampante. Per funzionare correttamente, i vari tipi di stampante richiedono quindi driver di stampa specifici.

I driver di stampa CentreWare abilitano la stampa da una workstation su sistemi Xerox in un ambiente di rete. Nei driver CentreWare sono presenti numerose funzioni che consentono di personalizzare notevolmente i propri lavori di stampa.

Tipi di driver di stampa CentreWare

I driver di stampa CentreWare sono disponibili nei formati PostScript 3, PCL 5e, PCL 5c e PCL 6.

Stampa PostScript

La stampa PostScript offre maggiori possibilità di dimensionamento e manipolazione delle immagini, consentendo una maggiore precisione nella realizzazione dei grafici. La stampa PostScript offre inoltre diverse opzioni di gestione degli errori e di sostituzione dei caratteri.

PCL

La stampa PCL (Printer Command Language) è in genere più semplice, in quanto presenta un numero inferiore di funzioni rispetto alla stampa PostScript, ma consente un'elaborazione più rapida dei lavori.

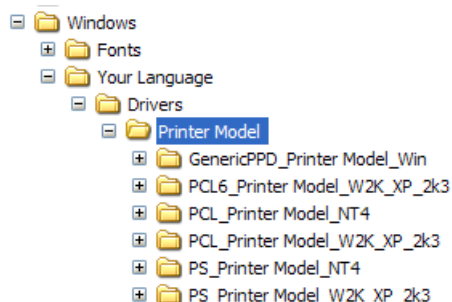
Come ottenere i driver CentreWare

I driver di stampa CentreWare delle stampanti DocuSP che supportano l'ambiente Microsoft Windows NT/2000/XP/Server 2003 sono disponibili per PostScript 3, PCL 5c, PCL 5e e PCL 6 (XL). I driver si trovano sul *CD dei driver di stampa CentreWare* o possono essere scaricati dal sito Web Xerox.

NOTA: Non sono disponibili i driver di Windows NT per PCL 6 (XL).

CD dei driver di stampa CentreWare

I file di installazione (.inf) per i driver di stampa dei sistemi Xerox sono disponibili nella cartella *Drivers* sul *CD dei driver di stampa CentreWare*. L'immagine sottostante illustra una struttura di directory dei driver di esempio. Gli elementi *Language (lingua)* e *Printer Model (modello stampante)* del percorso verranno sostituiti dal codice lingua e dal codice modello stampante specifici sul CD effettivo. Visualizzare la cartella *Drivers* e individuare i driver necessari.



NOTA: La disponibilità del driver può variare in base al modello di stampante o al sistema operativo.

Per aggiornamenti e ulteriori informazioni, visitare il sito Web Xerox all'indirizzo www.xerox.com.

Scaricamento dei driver dal Web

È possibile scaricare i driver di stampa CentreWare dal sito Web Xerox all'indirizzo www.xerox.com. Sul sito sono inoltre disponibili i file di installazione di tutti i modelli di sistemi Xerox.

Per ulteriori informazioni sullo scaricamento dei driver, vedere il punto 1 a pagina 2-4.

File PPD del sistema Xerox

Un file PPD (PostScript Printer Description) è un file di testo che consente l'invio di istruzioni speciali di stampa ai driver in grado di interpretare il linguaggio PostScript.

Xerox offre file PPD PostScript per l'utilizzo con driver di stampa PostScript per Windows NT/2000/XP/Server 2003. I file PPD sono disponibili sul CD CentreWare o possono essere scaricati dal Web.

Applicazioni dei driver di stampa CentreWare

Il *CD dei driver di stampa CentreWare* include le applicazioni elencate sotto.

- Utilità di installazione dei driver di stampa Xerox
- Configurazione guidata amministratore

Utilità di installazione dei driver di stampa Xerox

L'utilità di installazione dei driver di stampa Xerox è destinata agli utenti che intendono installare e configurare i driver di stampa in maniera indipendente. Questa utilità può essere utilizzata anche dagli amministratori di sistema per installare i driver direttamente su un PC o su un server della rete.

Configurazione guidata amministratore

La Configurazione guidata amministratore è destinata agli amministratori di sistema che intendono impostare file di configurazione standard per consentire agli utenti di installare i driver in modo rapido e facile.

Documentazione dei driver

I driver di stampa CentreWare comprendono la documentazione indicata di seguito, progettata per consentire agli utenti di iniziare in modo rapido e facile.

Guida per l'utente dei driver di stampa CentreWare per Windows

Questa guida è destinata sia agli amministratori di sistema che installano e configurano i driver di stampa CentreWare sia agli utenti che richiedono ulteriori informazioni sui driver di stampa e sulla loro installazione.

La Guida per l'utente dei driver di stampa CentreWare è disponibile sul *CD dei driver di stampa CentreWare* in formato elettronico (PDF). È possibile scaricare una versione gratuita di Adobe Acrobat Reader dal sito Web Adobe all'indirizzo www.adobe.com.

Guida

La Guida in linea è la principale fonte di informazioni sull'uso dei driver di stampa. È possibile accedervi utilizzando i pulsanti corrispondenti. La Guida in linea include descrizioni delle funzioni per ciascuna finestra di dialogo, informazioni sui sistemi Xerox, suggerimenti per la risoluzione dei problemi e informazioni sull'assistenza.

Assistenza

L'assistenza per i driver di stampa CentreWare è disponibile sia in linea che per telefono.

Assistenza via Internet

Visitare il sito Web Xerox (www.xerox.com). Il sito contiene informazioni di supporto, schede di presentazione, aggiornamenti e collegamenti ai siti specifici dei prodotti. È anche possibile scaricare i driver di stampa e i file PPD facendo clic su **Supporto e driver**.

Assistenza telefonica

Contattare il Centro di assistenza clienti Xerox per parlare direttamente con un rappresentante dell'assistenza. Prima di chiamare, individuare il numero di serie del sistema Xerox e riportarlo nello spazio sottostante.

Numero di serie del sistema Xerox

Segue l'elenco dei numeri di telefono dei centri di assistenza clienti Xerox. Se il numero del Centro di assistenza del proprio paese non appare tra quelli in elenco, usare quello fornito in occasione dell'installazione. Scrivere il numero di telefono nello spazio sottostante.

Numero del Centro assistenza clienti Xerox	
Stati Uniti d'America	800-821-2797
Stati Uniti d'America (TTY)	800-855-2880
Canada	800-939-3769 (800-93-XEROX)

Ulteriori suggerimenti

Ulteriori suggerimenti e informazioni tecniche per i driver di stampa sono disponibili sul sito Web Xerox. Fare clic su **Supporto e Driver**, quindi individuare il prodotto e accedere alla sezione relativa alla **documentazione utente**. I documenti elencati in questa sezione illustrano problemi specifici che richiedono particolari procedure o forniscono note sulle applicazioni riguardo il funzionamento e la configurazione del sistema Xerox.



Installazione dei driver di stampa per Windows

I driver di stampa CentreWare supportano le funzioni speciali dei sistemi Xerox, consentendo di stampare dal desktop in modo rapido ed efficiente. In questo capitolo vengono fornite le istruzioni per l'installazione dei driver in tutti gli ambienti Windows attuali.

Contenuto del capitolo

- *Requisiti* 2-2
- *Installazione dei driver di stampa in reti Windows* 2-3
- *Installazione diretta* 2-4
- *Personalizzazione dell'installazione* 2-7
- *Considerazioni relative alle tecnologie aziendali* 2-12
- *Installazioni Point and Print* 2-14
- *Installazione dei driver di stampa in altre reti* 2-14
- *Configurazione dei driver di stampa* 2-15
- *Preconfigurazione delle impostazioni predefinite dei driver* 2-15
- *Configurazione delle opzioni installabili direttamente sulla workstation* 2-17
- *Informazioni sui driver di stampa bidirezionali* 2-21
- *Disinstallazione dei driver di stampa per Windows* 2-23

Requisiti

Driver di stampa

- Un massimo di 32 MB di spazio libero sul disco rigido per i driver di stampa CentreWare per Windows.
- Internet Explorer 5.5 o versione successiva installato sulla workstation per i driver Windows NT, 2000, XP o Server 2003.

Utilità di installazione dei driver di stampa Xerox

L'Utilità di installazione dei driver di stampa Xerox e la Configurazione guidata amministratore Xerox richiedono:

- Diritti di amministratore in Windows NT/2000/XP/Server 2003
- Internet Explorer 5.0 o versione successiva
- Microsoft TCP/IP Printing installato e in esecuzione per la connessione peer-to-peer in ambienti Windows NT
- Service Pack 2 installato su sistemi Windows XP
- Service Pack 4 installato su sistemi Windows 2000
- Service Pack 6 installato su sistemi Windows NT

Installazione dei driver di stampa in reti Windows

Negli ambienti Windows, è possibile installare un driver di stampa Xerox utilizzando un'installazione diretta, un'installazione personalizzata o un'installazione Point and Print.

Installazione diretta

Utilizzare l'utilità di installazione dei driver di stampa Xerox per un'installazione rapida e semplice dei driver di stampa Xerox per le stampanti di rete. Se si dispone del *CD dei driver di stampa CentreWare* o si conosce il percorso di rete in cui è stato salvato il contenuto del CD, è sufficiente eseguire il programma di installazione una sola volta per sistema Xerox per installare i driver relativi a più file PDL direttamente su un PC o server di stampa.

NOTA: È possibile utilizzare Installazione guidata stampante per installare i driver di stampa Xerox, ma è necessario installare ciascun driver separatamente.

Installazione personalizzata

Gli amministratori di sistema possono utilizzare Configurazione guidata amministratore per preconfigurare l'installazione del driver. Utilizzare la procedura guidata per controllare impostazioni quali il metodo di rilevazione della stampante, l'assegnazione della stampante di default e la condivisione della stampante di rete. Impostare più configurazioni di installazione per distribuire e applicare le impostazioni a utenti o gruppi, in base alle esigenze.

Copiare il contenuto del *CD dei driver di stampa CentreWare* sulla rete. Avviare, quindi, Configurazione guidata amministratore per impostare un file di configurazione (vedere *Personalizzazione dell'installazione* a pagina 2-7 per eseguire un'installazione personalizzata).

Installazione Point and Print

Copiare il contenuto del *CD dei driver di stampa CentreWare* sulla rete. Installare i driver localmente e modificare le impostazioni relative al dispositivo e al documento (vedere *Preconfigurazione delle impostazioni predefinite dei driver* a pagina 2-15). Copiare, quindi, le nuove configurazioni sul server per l'utilizzo aziendale (vedere *Installazioni Point and Print* a pagina 2-14).

NOTA: È possibile aggiornare un driver Windows senza disinstallare la versione precedente. Tuttavia, l'impatto di un tale aggiornamento sulle prestazioni del sistema può essere imprevedibile. Il metodo più affidabile per eseguire l'aggiornamento è quello di disinstallare i driver precedenti e installare correttamente i nuovi. Per informazioni sulla disinstallazione dei driver, vedere *Disinstallazione dei driver di stampa per Windows* a pagina 2-23.

Installazione diretta

È possibile installare i driver di stampa CentreWare dal CD, da un percorso della rete specificato dall'amministratore oppure da un indirizzo URL o intranet.

NOTA: Dopo l'avvio, il programma di installazione rileva il sistema operativo del server o della workstation. Se il sistema operativo non soddisfa i requisiti del prodotto, viene emesso un messaggio e il programma di installazione viene terminato. Questo si verifica se, ad esempio, si cerca di installare driver collocati in un server Windows 2000 su un client che esegue Windows 3.1.

► Installazione dei driver di stampa per Windows

- 1 Seguire una delle procedure descritte di seguito.

Se si esegue l'installazione da:	Procedere come segue:
CD-ROM	Inserire il CD <i>CentreWare</i> nell'unità CD-ROM. Il programma di esecuzione automatica visualizza le opzioni disponibili. Passare al punto 3. Oppure Se il programma di esecuzione automatica non è abilitato sulla workstation, aprire Risorse del computer e fare doppio clic sull'unità CD-ROM.
Internet	<ol style="list-style-type: none">a) Aprire una finestra del browser e accedere a www.xerox.com.b) Fare clic su Supporto e Driver.c) Selezionare il collegamento relativo alla serie o modello di stampante.d) Fare clic su Drivers and Downloads (Driver e download) nella sezione relativa al modello di stampante.e) Scegliere il sistema operativo e la lingua desiderati, quindi fare clic su Vai. Le opzioni driver disponibili vengono aggiornate.f) Nell'elenco dei driver, fare clic sul driver che si desidera scaricare.g) Leggere il contratto di licenza con l'utente finale e fare clic su Accetto.h) Nella finestra di dialogo Download del file, selezionare Salva.i) Selezionare un percorso per scaricare il file e fare clic su Salva.
intranet	Aprire una finestra del browser e digitare l'indirizzo intranet appropriato, quale http://xyz.miazienda.com .
percorso di rete	Utilizzare Esplora risorse per individuare i file di installazione CentreWare.

- 2 Fare doppio clic su **install.exe**. Il programma di esecuzione automatica visualizza le opzioni disponibili.
- 3 Fare clic su **Installa driver**.

- 4 L'amministratore potrebbe aver creato una schermata contenente istruzioni personalizzate per il sito. Se la schermata viene visualizzata, registrare e seguire le istruzioni inviate. Fare clic su **Avanti**.
- 5 Il programma di installazione esegue la scansione delle connessioni dirette supportate nonché della subnet di rete locale per cercare eventuali stampanti. I risultati vengono visualizzati nella schermata **Seleziona stampante**. Seguire una delle procedure descritte di seguito.
 - Se la stampante che si desidera installare è visualizzata nell'elenco delle stampanti rilevate, fare clic su **Seleziona dalle seguenti stampanti identificate** per scegliere la stampante.
 - Se la stampante che si desidera installare non è visualizzata nell'elenco delle stampanti rilevate, effettuare una delle seguenti operazioni:
 - Fare clic su **Ricerca avanzata e scegliere un metodo di ricerca automatico o manuale**.

Automatica	Il programma di installazione rileva e cerca tutte le stampanti su tutte le subnet disponibili.
Manuale	<ul style="list-style-type: none"> ■ Immettere direttamente il gateway e la subnet mask per la ricerca, Oppure ■ Usa ricerca precedente. Selezionare una ricerca eseguita in precedenza dal programma di installazione da un elenco a discesa.

Dopo aver effettuato le selezioni, fare clic su **Cerca**.

- Scegliere **Immetti indirizzo IP, nome DNS o percorso UNC della stampante**. Immettere le informazioni oppure individuare uno di questi identificatori.

NOTA: Esempi di stampanti che possono non apparire nell'elenco delle stampanti rilevate o nei risultati di ricerca, indipendentemente dal sistema operativo, comprendono le stampanti connesse a una subnet diversa o le stampanti che si trovano su una coda di stampa.

L'utilizzo dell'elenco delle stampanti rilevate, dell'indirizzo IP o del nome DNS per identificare la stampante determina la creazione di una coda di stampa locale, mentre l'utilizzo del nome UNC consente di associare la stampante a una coda esistente.

Se l'indirizzo IP immesso non è valido oppure l'operazione di rilevazione del dispositivo non va a buon fine, viene visualizzata la finestra di dialogo **Seleziona configurazione stampante** che consente di scegliere il driver corretto da installare dall'elenco delle stampanti supportate.

6 Fare clic su **Opzioni** se si desidera configurare una delle impostazioni indicate di seguito.

- **Lingua:** selezionare la lingua di esecuzione del programma di installazione.
- **Selezione driver (PDL):** scegliere almeno uno dei file PDL seguenti: PCL 5e, PCL 6 (disponibile per stampanti monocromatiche), PCL 5c (stampanti a colori e highlight color) oppure PostScript (tutte le stampanti). Il driver PostScript rappresenta la selezione di default.

NOTA: Questa impostazione non ha effetto sull'installazione di una stampante assegnata a una coda di rete.

- **Impostazioni driver:** selezionare o deselezionare una delle seguenti opzioni:
 - Condividere la stampante in rete (richiede Windows NT/2000/XP/Server 2003).
 - Convertire il nome DNS della stampante in un indirizzo IP.
 - Impostare la stampante come predefinita di Windows.
 - Scaricare i file dei driver da Internet (è richiesta la connessione a Internet durante l'installazione).

Fare clic su **OK** per uscire da Opzioni.

7 Fare clic su **Installa**. Il programma di installazione copia i file del driver, modifica il registro e aggiunge la stampante alla workstation o al server.

NOTA: Se non si dispone di diritti sufficienti per installare una stampante sul server prestabilito, viene visualizzato un prompt di accesso. Immettere un nome utente e una password validi per continuare l'installazione.

8 Viene visualizzata la schermata di installazione completata per segnalare un'installazione corretta. Seguire una delle procedure descritte di seguito.

- Selezionare **Imposta contatto/posizione** per immettere, rivedere o modificare le opzioni Nome amministratore stampante, Numero di telefono amministratore stampante, Posizione amministratore stampante e Posizione stampante.
- Fare clic sul collegamento di assistenza per ulteriori informazioni sull'utilizzo della stampante.

9 Fare clic su **Fine** per uscire dall'installazione.

NOTA: In caso di esito negativo dell'installazione, viene visualizzata una finestra Installazione non riuscita, contenente i messaggi di errore e i suggerimenti appropriati. Fare clic su **Chiudi** per uscire dal tentativo di installazione.

Personalizzazione dell'installazione

La Configurazione guidata amministratore è destinata agli amministratori di sistema che intendono impostare file di configurazione standard per consentire agli utenti di installare i driver in modo rapido e facile. Utilizzando la procedura guidata, è possibile personalizzare il processo di installazione dei driver per soddisfare le esigenze della propria organizzazione.

Gli amministratori di rete possono utilizzare la Configurazione guidata amministratore per preconfigurare i parametri del programma di installazione e salvare queste impostazioni in un file di script. Utilizzare questo file con strumenti quali gli script .vbs o programmi di gestione come Microsoft System Management Services (SMS) per automatizzare, configurare e controllare la distribuzione di CentreWare sulla rete.

È possibile avviare la procedura guidata dal CD CentreWare, da un percorso della rete specificato dall'amministratore oppure da un indirizzo URL o intranet. Tuttavia, i file di script e le cartelle di configurazione risultanti devono trovarsi o essere salvate nella rete.

► Personalizzazione dell'installazione

- 1 Avviare il programma di esecuzione automatica del software e documentazione CentreWare. Per ulteriori informazioni, vedere *Installazione diretta* a pagina 2-4.
- 2 Fare clic su **Utilità per le procedure di installazione Xerox**.
- 3 Viene aperta Configurazione guidata amministratore.
- 4 Selezionare il percorso del file script di installazione.
- 5 Fare clic su **Continua**. Viene visualizzata la finestra di dialogo Opzioni di configurazione.
- 6 Configurare le impostazioni nella finestra di dialogo. Vedere la Tabella per un elenco delle opzioni.
- 7 Fare clic su **Salva script** per memorizzare le modifiche.

NOTA: Per configurare più scenari di installazione, creare innanzitutto uno script "di base". Utilizzare quindi la procedura guidata per modificare lo script di base e salvare ciascuna variazione nel suo percorso personale. Infine, inviare a ciascun utente o gruppo di utenti un collegamento al percorso di script più appropriato oppure includerlo nei singoli script di accesso.

Tabella 2-1 contiene le impostazioni che è possibile personalizzare con la Configurazione guidata amministratore.

Campo	Descrizione
Installa schermata di default	<p>Scegliere l'opzione di default per la selezione stampante. Questa opzione consente di controllare l'opzione di rilevazione stampante utilizzata dall'utente come scelta di default. Non impone la stampante da installare. A tale scopo, utilizzare il campo Valore porta descritto di seguito.</p> <ul style="list-style-type: none"> ■ Consenti al programma di installazione di scegliere (in base al numero di stampanti rilevate) ■ Impostazione predefinita a Elenco stampanti ■ Impostazione predefinita a porta specificata (l'utente immette un indirizzo IP, un nome DNS o un percorso UNC)
Percorso Informazioni	<p>Immettere le informazioni sul percorso e il contatto durante l'installazione.</p> <ul style="list-style-type: none"> ■ NESSUNA richiesta. ■ Richiedi informazioni (se non impostate). ■ Richiedi sempre.
Imposta la stampante come predefinita	<p>Rende la stampante installata la scelta predefinita quando si inviano lavori di stampa.</p> <ul style="list-style-type: none"> ■ Consenti al programma di installazione/utente di scegliere ■ Imposta sempre stampante come predefinita ■ Non impostare mai stampante come predefinita
Condividi stampante	<p>Rende la stampante installata accessibile ai client di rete.</p> <ul style="list-style-type: none"> ■ Consenti al programma di installazione/utente di scegliere ■ Condividi sempre stampante ■ Non condividere mai stampante
Avvia installazione scanner	<p>Installa un componente di scansione dopo che l'installazione è stata completata.</p> <ul style="list-style-type: none"> ■ Consenti al programma di installazione di scegliere (in base ai risultati dell'installazione stampante e la disponibilità delle funzionalità scanner sulla stampante) ■ Non avviare installazione scanner ■ Avvia installazione scanner
Forza download Web	Selezionare per richiedere il download dei file del driver da Internet durante l'installazione.
Risolvi DNS	Selezionare per utilizzare il nome DNS del dispositivo per l'identificazione, se disponibile.
Tipo ricerca locale	<p>Consente di selezionare uno o più dei metodi di ricerca seguenti:</p> <ul style="list-style-type: none"> ■ Ricerca LPT ■ Ricerca USB ■ Ricerca su rete

Tabella 2-1: Opzioni della finestra di dialogo Configurazione guidata amministratore

Campo	Descrizione
PDL da utilizzare	Installare i driver che supportano uno o più dei PDL seguenti: <ul style="list-style-type: none"> ■ PostScript (disponibile per tutte le stampanti) ■ PCL 5e (solo stampanti monocromatiche) ■ PCL 6 (solo stampanti monocromatiche) ■ PCL 5c (solo stampanti a colori e stampanti a colori evidenziatori)
Valore porta	Immettere l'indirizzo IP, il nome DNS o il nome UNC della stampante da installare.
Solo istanza singola	Selezionare per impedire l'installazione di più copie della definizione stampante su un client. Questa opzione consente di automatizzare la distribuzione stampante incorporando l'installazione in uno script di accesso.
Salva il file dello script di configurazione in	Immettere il percorso in cui salvare il file dello script di configurazione. Se questo percorso corrisponde a quello immesso nella schermata di apertura, vengono salvate solo le modifiche apportate al file XeroxInstallerAdmin.xml. In caso contrario, l'intero contenuto del percorso originale viene copiato nel percorso specificato.

Tabella 2-1: Opzioni della finestra di dialogo Configurazione guidata amministratore

XeroxInstallerAdmin.xml

Le impostazioni vengono scritte da Configurazione guidata amministratore nel file XeroxInstallerAdmin.xml. La versione originale si trova nella cartella ...\\Utilities\\Installer. È possibile modificare questo file direttamente per configurare le impostazioni del programma di installazione che non rientrano tra gli obiettivi della Configurazione guidata amministratore, quali una schermata con messaggio di apertura o il gateway e la subnet mask predefiniti per la ricerca avanzata.

Tabella 2-2 contiene l'elenco dei campi che è possibile configurare direttamente nel file XeroxInstallerAdmin.xml.

Campo XML	Descrizione
<Admin_Defined_Dialog_Didascale>	Barra del titolo della finestra per un messaggio personalizzato facoltativo visualizzato all'inizio dell'installazione.
<Admin_Message>	Testo del messaggio personalizzato visualizzato all'inizio dell'installazione.
<InstallScreenDefault>	Valore numerico che consente di impostare il metodo predefinito di selezione stampante. 0 - Consenti al programma di installazione di scegliere (in base al numero di stampanti rilevate). 2 - Impostazione predefinita a Elenco stampanti. 3 - Impostazione predefinita a porta specificata. 4 - Impostazione predefinita a USB PnP.
<Printer_Port_Value>	Immettere l'indirizzo IP, il nome DNS o il nome UNC del dispositivo da installare.
<GatewayDefault>	Indirizzo gateway di default per la ricerca manuale.
<SubnetMaskDefault>	Subnet mask di default per la ricerca manuale.
<USBSearch> <LPTSearch> <NetSearch>	Valori numerici che rappresentano la disponibilità di ciascun metodo di ricerca. 0 - Cerca utilizzando questo metodo. 1 - Non cercare utilizzando questo metodo.
<SetLocationContactInfo>	Valore numerico che controlla l'immissione delle informazioni di posizione e contatto durante l'installazione. 0 - Nessuna richiesta. 1 - Richiedi informazioni (se non impostate). 2 - Richiedi sempre.
<ResolveDNS>	Valori numerici che impostano i metodi preferiti di identificazione del dispositivo. 0 - Usa nome DNS se disponibile. 1 - Usa indirizzo IP.
<SetPrinterAsDefault>	Valore numerico che controlla l'utilizzo della stampante installata come predefinita. 0 - Il programma di installazione determina lo stato della stampante predefinita. 1 - Imposta sempre stampante come predefinita. 2 - Non impostare mai stampante come predefinita.

Tabella 2-2: Opzioni file XeroxInstallerAdmin.xml

Campo XML	Descrizione
<SharePrinter>	Valore numerico che controlla la condivisione della stampante installata. 0 - Consenti al programma di installazione/utente di scegliere se condividere la stampante. 1 - Condividi sempre stampante. 2 - Non condividere mai stampante.
<ForceWebDownload>	Valore numerico che indica l'origine preferita per i driver dispositivo. 0 - NON recuperare i file da Internet automaticamente.
<DriverToUse>	Valore numerico che indica i file PDL da installare. 0 - Consenti al programma di installazione di scegliere. 1 - PDL 1 (PostScript). 2 - PDL 2 (PCL 5e, PCL 5c). 4 - PDL 3 (PCL 6). 3 - PDL 1 e PDL 2. 7 - PDL 1, 2 e 3.
<LaunchScannerInstall>	Valore numerico per l'installazione del software scanner dopo la stampante. Richiede Windows 2000 o versioni successive e il dispositivo multifunzione Xerox. 0 - Non avviare installazione scanner. 2 - Avvia installazione scanner.
<AdminConfigurableStrings>	Definisce un campo non elencato in precedenza e il suo valore.

Tabella 2-2: Opzioni file XeroxInstallerAdmin.xml

Considerazioni relative alle tecnologie aziendali

Organizzazioni di grandi dimensioni o organizzazioni con requisiti specifici per quanto riguarda protezione, affidabilità o accesso remoto, utilizzano spesso tecnologie che hanno effetto sul processo di installazione. In questa sezione vengono descritte brevemente due tecnologie supportate dai driver di stampa CentreWare, cluster e Citrix MetaFrame, e il ruolo di Aggiunta guidata driver della stampante nella preparazione di questi ambienti per una corretta definizione di stampante.

Clustering

Il clustering è una tecnologia che consente di configurare due o più server ("nodi") in modo che si comportino come uno solo. Ciascun nodo può accedere a un supporto di archiviazione (il "cluster") che ospita l'applicazione o i dati supportati.

Il clustering è in genere utilizzato per migliorare la tolleranza d'errore o per implementare il bilanciamento del carico. Tipiche applicazioni di clustering sono le applicazioni o le funzioni che richiedono servizi virtualmente ininterrotti, come la generazione del rapporto di produzione in numerosi ambienti di fabbricazione in cui un malfunzionamento del server può avere ripercussioni su tutta la catena di fornitura.

I server di stampa rappresentano una delle possibili applicazioni del clustering. Altre comprendono i servizi Web, i servizi ftp, la gestione file e anche la gestione di alcuni aspetti di Active Directory.

Se un cluster ospita un server di stampa, solo la cartella dello spooler di stampa risiede sul cluster. I driver di stampa risiedono sui nodi nei loro percorsi standard. Quando si verifica un errore in un nodo, la stampa continua utilizzando i driver che si trovano su un nodo restante. Se il nodo non dispone dei driver appropriati, le conseguenze vanno dal mancato accesso alle funzioni driver avanzate alla completa impossibilità di stampare.

Per assicurare l'uniformità della disponibilità stampante in un cluster, utilizzare Aggiunta guidata driver della stampante (vedere *Aggiunta guidata driver della stampante* a pagina 2-13) per installare gli stessi driver di stampa su tutti i nodi di un cluster prima di aggiungere la stampante al cluster stesso.

NOTA: Xerox consiglia questo metodo anche su prodotti di gestione dei cluster Windows Server 2003 che dispongono di una "funzione quorum automatica". Questo per garantire che i file dei driver danneggiati non vengano passati da un nodo all'altro in caso di failover.

Citrix MetaFrame

Citrix MetaFrame fornisce funzionalità di gestione e distribuzione applicazione centralizzate per un'azienda. Le applicazioni distribuite agli utenti da un server Citrix dispongono di un singolo punto di installazione e manutenzione, semplificando l'amministrazione. Le funzionalità di hosting desktop offrono l'accesso a piattaforme e applicazioni da parte di utenti che eseguono un'ampia varietà di hardware e sistemi operativi, offrendo al contempo un maggiore controllo per gli amministratori.

Un server Citrix può essere configurato per "creare automaticamente" una stampante o più stampanti in caso di connessione di un client Windows. Questa procedura rende le stampanti Windows del client disponibili all'interno di una sessione Citrix. Se i driver appropriati non risiedono sul server Citrix, questo sostituisce un driver "universale". L'utente può ancora stampare, ma numerose funzioni associate ai driver di stampa CentreWare, quale la contabilità o la creazione libretto, non sono disponibili.

Per evitare che questo si verifichi, installare i driver CentreWare (vedere *Aggiunta guidata driver della stampante* a pagina 2-13) su un server Citrix (o su tutti i membri di un server farm Citrix) prima della connessione da parte di client che utilizzano stampanti locali basate su questi driver.

Aggiunta guidata driver della stampante

Questa procedura guidata carica i driver richiesti su un server di stampa Windows ma non crea una coda o un oggetto stampante.

► Esecuzione di Aggiunta guidata driver della stampante

- 1 Sul desktop, selezionare **Start > Impostazioni > Stampanti** (Windows 2000) oppure **Start > Stampanti e fax** (Windows XP / Server 2003). Viene visualizzata la finestra Stampanti.
- 2 Selezionare **File > Proprietà server**. Viene visualizzata la finestra di dialogo Proprietà - Server di stampa.
- 3 Fare clic sulla scheda **Driver**.
- 4 Fare clic su **Aggiungi**. Viene visualizzata Aggiunta guidata driver della stampante.
- 5 Seguire le istruzioni nella schermata.

Installazioni Point and Print

Questa procedura presume che sul server di rete sia installato un sistema Xerox con il driver di stampa CentreWare appropriato prima dell'esecuzione.

Per informazioni su come standardizzare le impostazioni relative al dispositivo e ai documenti per i driver di stampa Windows NT/2000/XP/Server 2003, vedere *Preconfigurazione delle impostazioni predefinite dei driver* a pagina 2-15 prima dell'installazione.

► Esecuzione di Point and Print

- 1 A livello della workstation client, accedere al sistema Xerox di rete desiderato tramite **Risorse di rete**. Individuare la stampante.
- 2 Fare doppio clic sull'icona del sistema Xerox. Al prompt, selezionare l'opzione di installazione del driver di stampa. Si apre la procedura di Installazione guidata stampante.
Oppure
Fare clic con il pulsante destro sull'icona del sistema Xerox. Al prompt, selezionare l'opzione di installazione del driver di stampa. Si apre la procedura di Installazione guidata stampante.
Oppure
Fare clic sull'icona del sistema Xerox e trascinare l'icona della stampante sulla cartella Stampanti. Si apre la procedura di Installazione guidata stampante.
- 3 Seguire le istruzioni della procedura guidata. I file appropriati per il sistema Xerox selezionato vengono automaticamente scaricati sulla workstation client.

Installazione dei driver di stampa in altre reti

L'utilità di installazione dei driver di stampa Xerox supporta le reti Windows. Per installare i driver in altre reti, seguire le procedure del sistema operativo di rete relative alla creazione di server di stampa, stampanti e code. Potrebbe quindi essere possibile utilizzare Installazione guidata stampante di Microsoft per installare i driver su client Windows e collegare i client alle code.

Configurazione dei driver di stampa

Per utilizzare al meglio i driver di stampa CentreWare, configurarli in modo da riflettere le opzioni disponibili sul sistema Xerox. Per configurare i driver attenersi a una delle seguenti procedure:

- Preconfigurare le impostazioni standard per il *dispositivo* e il *documento* nel driver prima di distribuirlo per l'installazione.
- Configurare le opzioni installabili direttamente alla workstation.

Preconfigurazione delle impostazioni predefinite dei driver

È possibile standardizzare le impostazioni di default per i driver di stampa Windows prima di renderli disponibili per l'installazione sulle singole workstation. Le impostazioni driver preconfigurabili si suddividono in due categorie:

- **Impostazioni dei dispositivi:** opzioni installabili, ad esempio un alimentatore ad alta capacità o una stazione di finitura, oppure opzioni di contabilità.
- **Impostazioni documento:** si riferiscono alle opzioni dei documenti, quali il foglio di identificazione, l'orientamento orizzontale o verticale, le opzioni PostScript e così via.

Questo processo di preconfigurazione comporta la copia dei file del driver di stampa dal *CD dei driver di stampa CentreWare* in una directory di installazione sul server, l'installazione di un driver su una workstation, la selezione delle impostazioni predefinite relative al dispositivo e al documento, il salvataggio di tali impostazioni nel driver e la copia del file di configurazione nella directory di installazione sul server per sovrascrivere le impostazioni predefinite precedenti.

NOTA: Questo processo può essere eseguito in ambienti di rete Windows e non (come NetWare). Per ridurre al minimo l'impatto sul server o i tempi morti, preconfigurare inizialmente una singola workstation. Al termine del processo di preconfigurazione a livello della workstation, copiare i file sul server per la distribuzione.

► Modifica delle impostazioni di default del driver

- 1 Sulla workstation, inserire il *CD dei driver di stampa CentreWare* nell'unità CD-ROM. Il programma di esecuzione automatica visualizza le opzioni disponibili.

Oppure

Se il programma di esecuzione automatica non è abilitato sulla workstation, aprire Risorse del computer e fare doppio clic sull'unità CD-ROM. Fare doppio clic su **install.exe**. Il programma di esecuzione automatica visualizza le opzioni disponibili.

- 2 Selezionare la lingua e fare clic su **OK**.

- 3 Selezionare **Esplora il CD** e individuare i file del driver di stampa per il sistema Xerox. Per ulteriori informazioni sui file del driver, vedere *Come ottenere i driver CentreWare* a pagina 1-3.
- 4 Copiare i file del driver di stampa per il sistema Xerox nella directory di installazione sul server.
- 5 Installare i file del driver di stampa per il sistema Xerox sulla workstation.

NOTA: Per ulteriori informazioni su come installare il driver di stampa con l'Utilità di installazione dei driver di stampa Xerox, vedere *Installazione diretta* a pagina 2-4 oppure utilizzare l'Installazione guidata stampante di Microsoft.

- 6 Dal desktop, selezionare **Start > Impostazioni > Stampanti** (Windows NT / 2000) oppure **Start > Stampanti e fax** (Windows XP / Server 2003) e fare clic con il pulsante destro del mouse sull'icona della stampante.
- 7 Scegliere **Proprietà**.
- 8 Selezionare la scheda **Configurazione** e scegliere le impostazioni desiderate come predefinite.
- 9 Selezionare la scheda **Impostazioni periferica** e scegliere le impostazioni desiderate come predefinite.
- 10 Espandere l'opzione **Sovrascrivi/Ripristina valori di default** sulla scheda Impostazioni periferica.
- 11 Selezionare **Salva impost. correnti come def.** Viene visualizzato un pulsante Salva.
- 12 Selezionare **Salva**. La configurazione e le impostazioni periferica saranno salvate come le nuove impostazioni predefinite.
- 13 Per modificare le impostazioni documento predefinite, attenersi ai punti seguenti; altrimenti, chiudere la finestra di dialogo Proprietà e passare al punto 21.
 - Per i driver 2000/XP/Server 2003, selezionare la scheda **Generale** e fare clic su **Preferenze stampa**. Si apre la finestra di dialogo Preferenze stampa.
 - Per i driver NT, chiudere la finestra di dialogo **Proprietà**. Fare clic con il pulsante destro del mouse sull'icona della stampante, quindi selezionare **Impostazioni documento**.
- 14 Selezionare le impostazioni desiderate come default per le opzioni documento dalla finestra di dialogo Preferenze stampa (2000/XP/Server 2003) o Impostazioni documento (NT).
- 15 Selezionare le opzioni prescelte nelle schede disponibili.
- 16 Selezionare la scheda **Avanzate**.
- 17 Espandere l'opzione **Sovrascrivi/Ripristina valori di default**.
- 18 Selezionare **Salva impost. correnti come def.** Viene visualizzato un pulsante Salva.
- 19 Fare clic su **Salva** per salvare tutte le impostazioni di tutte le schede del driver di stampa come impostazioni di default.

- 20 Fare clic su **OK** per chiudere la finestra di dialogo Preferenze di stampa e la finestra di dialogo Proprietà in Windows 2000 / XP / Server 2003 oppure fare clic su **OK** per chiudere la finestra di dialogo Impostazioni documento in Windows NT.
- 21 Individuare il *nomefile driver.dyc* creato sulla workstation nella directory *Windows/System32/Spool/Drivers/W32x86/3* (per 2000/XP/Server 2003) oppure *WinNT/System32/Spool/Drivers/W32x86/2* (per NT).
- 22 Copiare e incollare il nuovo file *nomefile driver.dyc* nella directory di installazione del driver sul server per sovrascrivere il file *nomefile driver.dyc* precedente con le nuove impostazioni predefinite del driver. Tutti i driver installati da questa directory conterranno le impostazioni di default selezionate.

Configurazione delle opzioni installabili direttamente sulla workstation.

È possibile configurare le opzioni installabili sulla workstation di un utente. È possibile effettuare la configurazione delle impostazioni del driver *automaticamente*, tramite la funzionalità Comunicazione bidirezionale, oppure effettuare le selezioni *manualmente* impostando le opzioni nelle finestre di dialogo del driver.

NOTA: Per eseguire i punti seguenti potrebbe essere necessario disporre di privilegi amministrativi.

Configurazione automatica delle opzioni installabili

In ambienti di rete TCP/IP, i driver di stampa per Windows possono opzionalmente fornire funzionalità bidirezionali. Il driver di stampa comunica con la stampante e acquisisce informazioni da questa tramite la rete. vedere *Informazioni sui driver di stampa bidirezionali* a pagina 2-21.

► Configurazione automatica delle opzioni installabili

- 1 Sul desktop, selezionare **Start > Impostazioni > Stampanti** (Windows NT/2000) oppure **Start > Stampanti e fax** (Windows XP / Server 2003).
- 2 Fare clic con il pulsante destro del mouse sull'icona stampante appropriata e selezionare **Proprietà**.

- 3 Selezionare la scheda **Configurazione del sistema** (Configurazione).

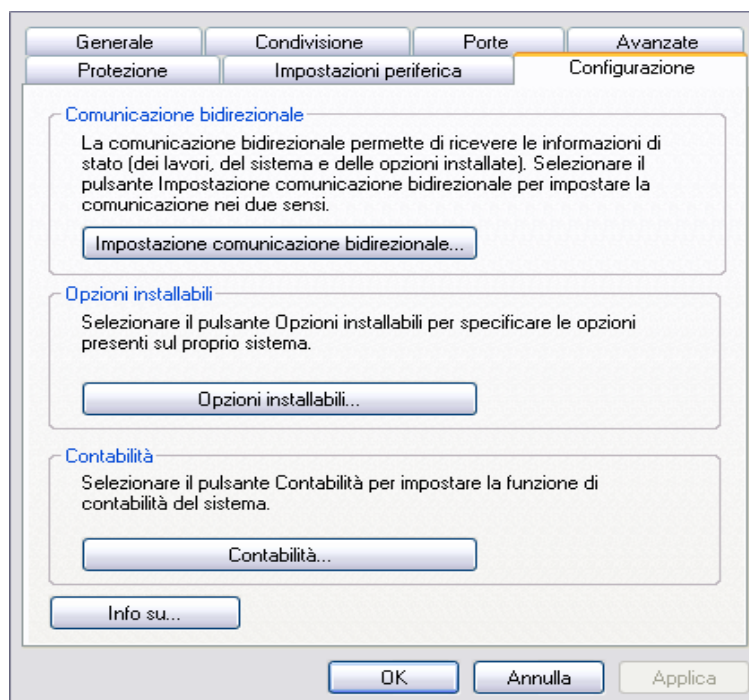


Figura 2-1: Scheda Configurazione del sistema (finestra di dialogo Proprietà)

- 4 Fare clic su **Impostazione Comunicazione bidirezionale...**. Si apre la finestra di dialogo Comunicazione bidirezionale.

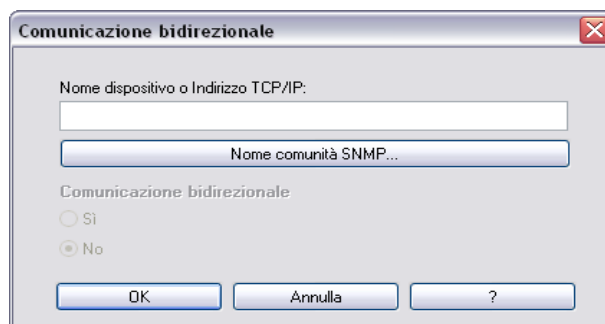


Figura 2-2: Finestra di dialogo Comunicazione bidirezionale

- 5 Specificare il nome del dispositivo o l'indirizzo TCP/IP.
- 6 Selezionare **Sì** per abilitare la comunicazione bidirezionale.
- 7 Fare clic su **OK**. La comunicazione bidirezionale è abilitata. Nella scheda Carta/Opzioni di uscita del driver di stampa appare il pulsante *Stato*. Se si fa clic su *Stato*, si accede alle informazioni correnti sulla stampante. Vedere *Informazioni sui driver di stampa bidirezionali* a pagina 2-21.

NOTA: Per modificare il nome comunità SNMP, fare clic su **Nome comunità SNMP**. Il nome della stampante deve essere modificato in modo da corrispondere a questo nome affinché sia disponibile la funzionalità Comunicazione bidirezionale.

Configurazione manuale delle opzioni installabili

Se l'ambiente di rete non supporta la comunicazione bidirezionale, configurare manualmente le opzioni installabili. vedere *Supporto per i driver bidirezionali* a pagina 2-22 per controllare se l'ambiente di rete è supportato.

► Configurazione delle opzioni installabili

- 1 Dal desktop, fare clic su **Avvio/Start > Impostazioni > Stampanti**.
- 2 Fare clic con il pulsante destro del mouse sull'icona stampante appropriata e selezionare **Proprietà**.
- 3 Selezionare la scheda **Configurazione del sistema** (Configurazione).

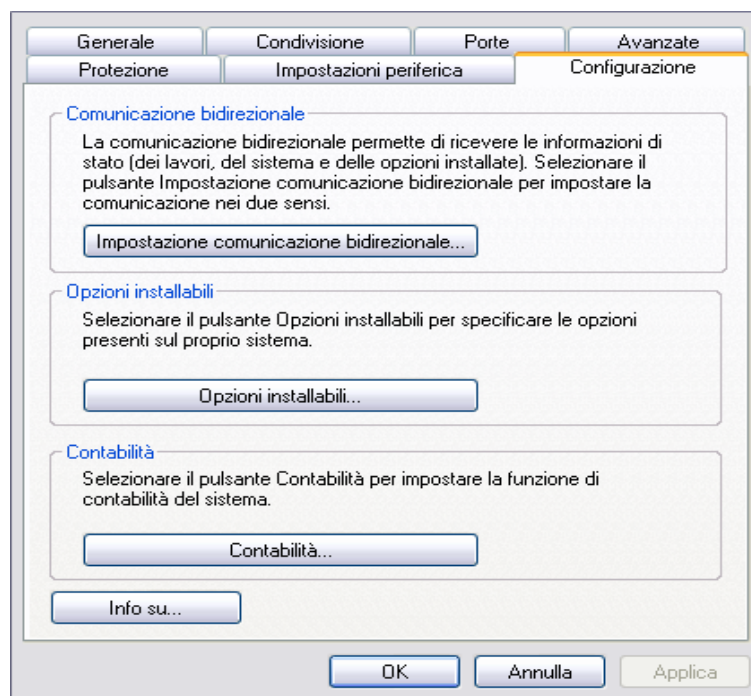


Figura 2-3: Scheda Configurazione del sistema (finestra di dialogo Proprietà)

- 4 Fare clic su **Opzioni installabili** e selezionare le opzioni disponibili per il proprio sistema Xerox.

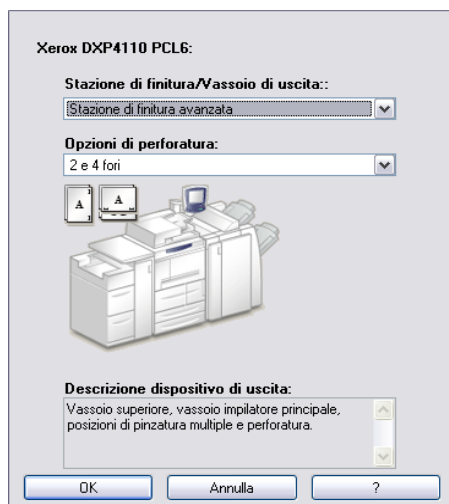


Figura 2-5: Finestra di dialogo Opzioni installabili

- 5 Fare clic su **OK** per salvare le impostazioni e di nuovo su **OK** per chiudere la finestra di dialogo.
- 6 Fare clic su **OK** per chiudere il driver di stampa.

Informazioni sui driver di stampa bidirezionali

In ambienti di rete TCP/IP, i driver di stampa Windows NT/2000/XP/Server 2003 possono fornire funzionalità bidirezionali. La comunicazione bidirezionale consente al driver di comunicare in rete con la stampante.

Dopo la procedura di impostazione iniziale, la comunicazione bidirezionale aggiorna automaticamente il driver di stampa con le opzioni installate della stampante, riportando informazioni specifiche sullo stato operativo, i lavori attivi, i lavori completati e lo stato della carta del sistema.

NOTA: Se la comunicazione di rete non è temporaneamente disponibile o non è configurata correttamente per la stampante, per la rete o per la workstation, le informazioni bidirezionali non appaiono.

Finestra di dialogo Stato

La finestra di dialogo Stato mostra lo stato del sistema Xerox e informazioni specifiche sui lavori di stampa. È possibile controllare fino a 25 lavori correntemente inclusi nella coda di stampa o verificare lo stato dei lavori completati. Questa finestra di dialogo consente di controllare le proprietà e il livello della carta caricata nei vari vassoi della stampante, nonché verificare il corretto funzionamento della stampante.

Selezionare **Stato** nella scheda Carta/Opzioni di uscita per accedere alla finestra di dialogo Stato.

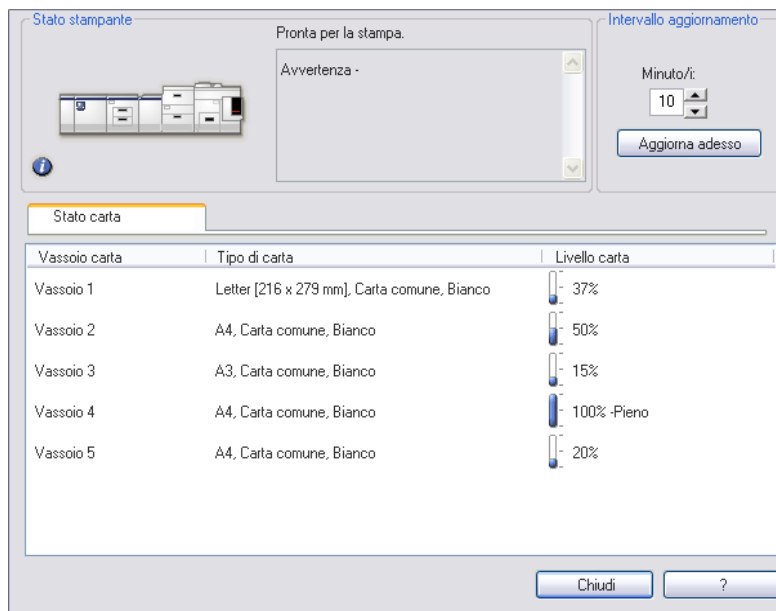


Figura 2-6: Finestra di dialogo Stato—Scheda Stato carta

Supporto per i driver bidirezionali

Sistemi operativi supportati

I driver bidirezionali sono supportati dai sistemi operativi Microsoft indicati di seguito.

Windows NT (Workstation, Server, Enterprise Server)

Windows 2000 (Professional, Server, Advanced Server)

Windows XP (Home, Professional)

Windows Server 2003 (Server, Enterprise Server)

Implementazioni basate su client

I driver bidirezionali installati su workstation client comunicano con i sistemi Xerox come indicato di seguito.

Impostazioni dei dispositivi	SNMP tramite TCP/IP
Monitoraggio dei lavori	SNMP tramite TCP/IP
Cronologia dei lavori	SNMP tramite TCP/IP
Stato dei dispositivi	SNMP tramite TCP/IP
Configurazione dei dispositivi	Funzionalità Point and Print Microsoft

Implementazioni basate su server

I driver bidirezionali installati su server comunicano con i sistemi Xerox via SNMP tramite TCP/IP o IPX/SPX.

I dati disponibili nei driver basati su server non vengono aggiornati regolarmente. Se si apportano modifiche di configurazione, è necessario riaprire il driver per rilevare le modifiche.

Disinstallazione dei driver di stampa per Windows

NOTA: Prima di disinstallare i driver di stampa CentreWare per Windows, verificare che il sistema Xerox che si sta eliminando non sia la stampante predefinita. In tal caso, selezionare un'altra stampante come stampante predefinita.

Windows NT

► Disinstallazione dei driver di stampa per Windows NT

- 1 Dal desktop, selezionare **Avvio/Start > Impostazioni > Stampanti**.
- 2 Fare clic con il pulsante destro del mouse sull'icona del sistema Xerox da eliminare e selezionare **Elimina**.
- 3 Viene visualizzato un messaggio di conferma. Fare clic su **Sì** per eliminare il driver di stampa.
- 4 Riavviare la workstation.

Windows 2000/XP/Server 2003

► Disinstallazione dei driver di stampa per Windows 2000, XP e Server 2003

- 1 Sul desktop, selezionare **Start > Impostazioni > Stampanti** (Windows 2000) oppure **Start > Stampanti e fax** (Windows XP/Server 2003).
- 2 Fare clic con il pulsante destro del mouse sull'icona del sistema Xerox da eliminare e selezionare **Elimina**.
- 3 Viene visualizzato un messaggio di conferma. Fare clic su **Sì** per eliminare il driver di stampa.
- 4 Ripetere i passaggi 2 e 3 per tutti gli oggetti stampante che utilizzano il driver che si sta disinstallando. Ad esempio, si supponga di eseguire la disinstallazione dei driver PCL 6 per un particolare sistema Xerox. Se la finestra Stampanti include le icone relative a più istanze della stampante, è necessario eliminarle tutte prima di continuare.
- 5 Suggerimento: riavviare la workstation.
- 6 Aprire la cartella Stampanti: selezionare **Start > Impostazioni > Stampanti** (Windows 2000) oppure **Start > Stampanti e fax** (Windows XP / Server 2003).
- 7 Fare clic con il pulsante destro del mouse in un'area vuota della cartella. Si apre un menu a discesa.
- 8 Selezionare **Proprietà server**. Si apre la finestra di dialogo *Proprietà*.
- 9 Selezionare la scheda **Driver**.
- 10 Selezionare il driver di stampa da eliminare.
- 11 Selezionare **Rimuovi**. Il driver di stampa viene eliminato.
- 12 Riavviare la workstation.



Funzioni del driver di stampa

I driver di stampa CentreWare sono uno strumento prezioso che consente di risparmiare tempo e aumentare la produttività. I driver offrono più di trentacinque opzioni diverse, a seconda del tipo e delle opzioni di finitura installabili, con le quali è possibile definire l'aspetto e la stampa del documento.

La Guida in linea è la principale fonte di informazioni sull'uso dei driver di stampa. È possibile accedervi in linea in qualsiasi momento utilizzando il relativo pulsante nel driver.

Contenuto del capitolo

- *Struttura del driver* 3-2
- *Schede* 3-3
- *Sistema della Guida in linea dei driver* 3-4

Struttura del driver

Le funzioni del driver sono disposte sulle schede seguenti: Carta/Opzioni di uscita, Pagine speciali, Opzioni immagine, Layout/Filigrana, Note lavoro e Avanzate.

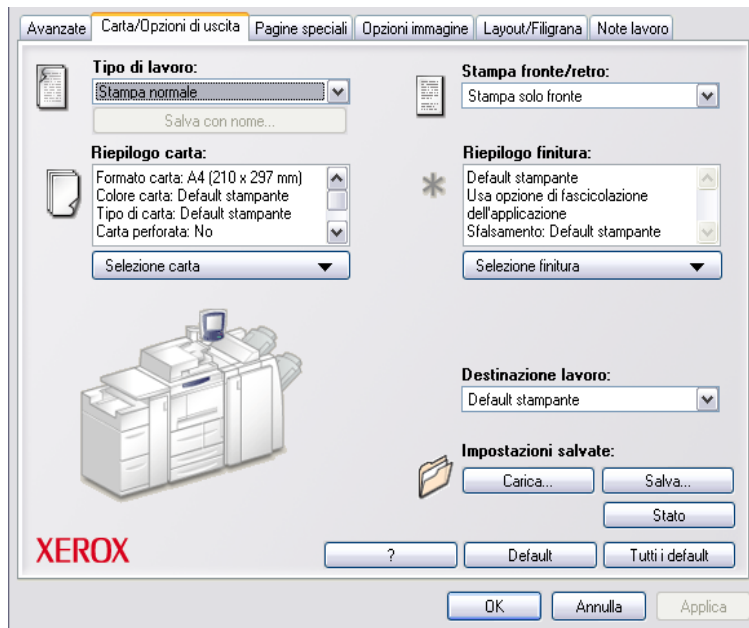


Figura 3-1: Interfaccia del driver di stampa

Per comodità dell'utente, le funzioni sulle schede sono organizzate in modo che quelle di uso più frequente siano disponibili all'apertura del driver. Accanto alle funzioni appaiono delle piccole icone che ne facilitano l'individuazione. Se si fa clic su un'icona, è possibile scorrere l'elenco di opzioni disponibili per la funzione corrispondente. In alternativa, per vedere le opzioni, è possibile utilizzare l'elenco a discesa.

Schede

Le funzioni delle schede del driver dipendono dal tipo di driver e dalle opzioni installabili.

Schede generali

È possibile accedere a queste schede dalla finestra di dialogo di stampa dell'applicazione. Le modifiche apportate alle impostazioni dei driver in queste schede sono temporanee e vengono applicate al documento aperto e alla relativa applicazione.

Carta/Opzioni di uscita

La scheda *Carta/Opzioni di uscita* presenta le funzioni di uso più frequente. Ad esempio, è possibile scegliere la stampa fronte/retro, selezionare supporti specifici per la stampa o differire il lavoro di stampa a un'ora specifica. La funzione Selezione finitura presenta le opzioni di finitura, che, in base al tipo di stazione di finitura installata, possono includere le opzioni di fascicolazione, piegatura, fogli separatori, rilegatura, creazione libretto, piegatura e perforatura.

Stato

Se per il driver di stampa è abilitata la comunicazione bidirezionale (funzione opzionale), nella scheda *Carta/Opzioni di uscita* appare anche il pulsante *Stato*. La selezione del pulsante *Stato* apre la finestra di dialogo *Stato*, che riporta informazioni specifiche sullo stato operativo della stampante e sui lavori di stampa. Vedere *Finestra di dialogo Stato* a pagina 2-21.

Pagine speciali

La scheda *Pagine speciali* presenta funzioni per l'aggiunta di copertine, inserti e pagine non standard (che consentono di specificare le caratteristiche delle pagine/dei supporti per ogni pagina).

Opzioni immagine

La scheda *Opzioni immagine* raggruppa funzioni relative alla manipolazione dell'immagine, quali Riduzione/Ingrandimento, Più chiara/Più scura o Immagine invertita.

Layout/Filigrana

La scheda *Layout/Filigrana* contiene tutte le funzioni relative al layout della pagina e alla filigrana.

Avanzate

La scheda *Avanzate* contiene funzioni che, una volta impostate, vengono modificate raramente, quali formati carta personalizzati, opzioni di font TrueType, formati carta di default e impostazioni di programmazioni lavoro Xerox.

Note lavoro

La scheda *Note lavoro* consente di allegare a un lavoro di stampa speciali informazioni di trasmissione e/o messaggi di elaborazione.

Schede predefinite

È possibile accedere a queste schede dalla cartella Stampanti e soltanto se si dispone dei diritti amministrativi. Dal desktop, selezionare **Start > Impostazioni > Stampanti** (Windows NT / 2000) oppure **Start > Stampanti e fax** (Windows XP / Server 2003). Fare clic con il pulsante destro del mouse sull'icona della stampante, quindi selezionare **Proprietà** dal menu. La finestra di dialogo del driver viene visualizzata. Le impostazioni del driver di questa finestra di dialogo diventano le impostazioni predefinite. Sono disponibili tutte le *schede generali* accessibili dalla finestra di dialogo di stampa dell'applicazione nonché altre schede come *Configurazione e Impostazioni dispositivo*.

La finestra di dialogo *Configurazione* contiene diversi pulsanti (in base al modello del sistema Xerox in uso): Impostazione comunicazione bidirezionale, Opzioni installabili, Contabilità e Informazioni su. Ogni pulsante apre una finestra di dialogo per la configurazione del driver.

- *Impostazione bidirezionale* consente di abilitare la *comunicazione bidirezionale* che, tramite il driver, fornisce informazioni sul lavoro di stampa, sul sistema Xerox e sullo stato della carta. Vedere *Informazioni sui driver di stampa bidirezionali* a pagina 2-21.
- *Opzioni installabili* consente di configurare manualmente il driver con il numero di vassoi carta e con le opzioni installabili, quali stazioni di finitura e fax, disponibili sul sistema Xerox.
- *Contabilità* consente di impostare le funzioni di contabilità disponibili. Per ulteriori informazioni, vedere l'argomento Contabilità nella Guida in linea del driver.
- *Informazioni su* consente di ottenere il numero di versione del driver. Questo numero può essere richiesto dal personale di supporto Xerox durante le chiamate di assistenza.

La scheda *Impostazioni dispositivo* contiene le funzioni relative alle impostazioni dei font e alle impostazioni PostScript.

Sistema della Guida in linea dei driver

- La Guida in linea è la principale fonte di informazioni sull'uso dei driver di stampa. Ogni scheda dei driver presenta un pulsante che consente di accedere facilmente al sistema della Guida in linea. Tramite il pulsante della Guida in linea (?) è possibile richiamare le informazioni relative a qualsiasi funzione della scheda corrente o di un'altra scheda.



Problemi e soluzioni

In certi casi possono verificarsi dei problemi relativi a un'applicazione, a un dispositivo o alla rete. Per risolverli è generalmente sufficiente riavviare l'applicazione, il computer o la stampante. Questo capitolo contiene la descrizione di alcuni dei problemi più comuni e le domande più frequenti relative ai driver di stampa CentreWare per il sistema Xerox.

Contenuto del capitolo

- *Soluzione di un problema* 4-2
- *Problemi comuni* 4-3
- *Domande più frequenti* 4-6

Soluzione di un problema

Quando un problema si verifica ripetutamente, prendere nota dei messaggi di errore e raccogliere tutte le informazioni possibili. Di seguito sono elencate alcune procedure consigliate per la risoluzione dei problemi.

- Definire accuratamente il problema. Quando, dove e come si verifica?
- Riprodurre il problema. È possibile riprodurlo in maniera sistematica oppure si tratta di un problema intermittente?
- Chiedere ad altri utenti se hanno incontrato lo stesso problema e documentarne i casi.
- Esaminare i dati cercando di individuare le situazioni tipiche e le caratteristiche comuni riconducibili al problema. Ad esempio, si verifica solo su una stampante specifica o in una particolare configurazione di rete/workstation?
- Per verificare se sono stati documentati problemi analoghi, consultare la documentazione del prodotto, compresi i file README (Leggimi) e gli argomenti sulla risoluzione dei problemi.

Se non è possibile individuare la causa del problema e risolverlo, chiamare il Centro di assistenza clienti Xerox per segnalarlo e fornire al tecnico dell'assistenza tutta le informazioni raccolte.

Problemi comuni

In questa sezione si trattano alcuni problemi comuni della funzionalità dell'applicazione e del driver di stampa.

Stampa da Adobe Acrobat

Tutte le versioni di Adobe Acrobat hanno registrato vari problemi di stampa durante l'uso del driver PCL. Sono stati osservati su vari documenti PDF: righe anomale, spaziatura di caratteri incongrua e perdita di dati. Per stampare i file Acrobat PDF si consiglia pertanto un driver CentreWare PostScript.

Stampa di libretti e immagini multiple

Tenere presente che non tutte le applicazioni supportano la stampa di libretti o immagini multiple.

- I documenti di Microsoft Word creati con Stampa unione non possono essere stampati come libretti o immagini multiple.
- Prima di salvare i documenti, potrebbe essere necessario ripristinare le impostazioni di Libretto o N in 1. Alcune applicazioni, come Microsoft Word 97, salvano l'impostazione di riduzione in scala insieme al documento. Quando si riapre il documento, può accadere che il testo e la grafica vengano stampati in un formato ridotto, a meno che non si ripristini l'opzione **Immagini multiple** della scheda driver di stampa Layout/Filigrana su 1 in 1 prima di stampare. In linea di massima, è bene ripristinare questa opzione su 1 in 1 prima di salvare e chiudere i documenti.
- Le funzioni di stampa N in 1 e Libretto potrebbero non funzionare correttamente con la versione 8 di Corel Draw.
- Utilizzare la modalità PCL Raster per stampare documenti lunghi con N in 1 o Libretto che non sono stampati correttamente in modalità Vettoriale.

Simbolo dell'Euro

La famiglia di font Xerox Euro è stata creata per abilitare la riproduzione del simbolo dell'Euro anche da parte dei set di font che non supportano ancora questo carattere. Questa famiglia di font comprende il simbolo dell'Euro in vari stili e spessori creato per adattarsi agli stili di font più comuni. Molti stili comprendono un simbolo per l'Euro conforme agli standard di design e una versione speciale del simbolo più simile al font originale. Per utilizzare questo simbolo, impostare la selezione font su Xerox Euro e digitare il tasto corrispondente allo stile di carattere utilizzato.

- I font Xerox Euro sono forniti sul *CD dei driver di stampa CentreWare* nella cartella *... \English \Drivers \Fonts \Windows*.
- Se i font della stampante non vengono aggiornati e non comprendono l'Euro, al posto del simbolo viene stampato un quadratino. In tal caso, è sufficiente inviare alla stampante i font Euro sotto forma di immagini bitmap.
- Per i driver PCL, selezionare l'opzione **Invia sempre alla stampante** del driver CentreWare PCL quando si stampa il simbolo dell'Euro. Se i problemi si ripresentano durante la stampa del simbolo dell'Euro, selezionare l'opzione **Stampa come grafica**.

Stampa di PDF

- Quando si stampa un file PDF di grosse dimensioni, è possibile che vengano stampati fogli di errore relativi ai limiti di stampa o il solo foglio di identificazione. In tal caso, stampare il file PDF con il driver di stampa PostScript oppure provare a stamparlo tramite LPR.

Applicazioni Microsoft

Excel

- Per modificare le opzioni del tipo di lavoro per un singolo documento, impostare il tipo di lavoro dalla finestra di dialogo Imposta pagina di Microsoft Excel. Le modifiche al tipo di lavoro effettuate a un solo documento non hanno effetto se non si richiama il driver di stampa di CentreWare dalla cartella Stampanti.
- Excel crea più lavori di stampa invece di più copie di un singolo documento. Questo comportamento può provocare una diminuzione delle prestazioni e l'inoperabilità di funzioni quali Stampa di prova, che dipendono dalla stampa di più fascicoli. In Excel, deselezionare l'opzione di fascicolazione. In questo modo la fascicolazione verrà eseguita correttamente tramite le impostazioni del driver.
- Excel può registrare problemi per i documenti contenenti un misto di pagine con orientamento verticale e orizzontale. Se si seleziona un driver di stampa diverso, selezionare di nuovo il driver originale per risolvere il problema.

PowerPoint

La funzione di Microsoft PowerPoint che ottimizza la stampa in bianco e nero produce risultati indesiderati quando si seleziona come output Raster nel Modo Grafica del driver di stampa CentreWare PCL. Non scegliere l'opzione bianco e nero in PowerPoint se è richiesto l'output Raster.

Word 6.0

- Se si accede ai driver di stampa tramite Microsoft Word versione 6.0, le modifiche effettuate alle impostazioni del driver di stampa saranno salvate come le nuove impostazioni di default e si rifletteranno su tutte le applicazioni che utilizzano lo stesso driver di stampa.
- I formati carta personalizzati non funzionano con Microsoft Word versione 6.0. Questa versione di Word modifica automaticamente tutti i formati carta personalizzati definiti nel driver di stampa di CentreWare e li adatta al formato carta standard più simile.
- È possibile che Word 6.0 ignori alcune modifiche apportate alle impostazioni del driver di stampa quando si apre il driver da Word e si stampa il file immediatamente dopo aver effettuato le modifiche. In tal caso, può essere necessario chiudere e riaprire la finestra di dialogo Stampa di Word (File > Stampa).

Driver di stampa PCL

Modalità Raster

Utilizzare l'opzione PCL modalità Raster per stampare i seguenti tipi di documento con il driver di stampa PCL5c:

- Pagine Web con immagini animate.
- Stampa di documenti Corel Draw. Corel Draw può generare un numero eccessivo di comandi vettoriali che a loro volta possono causare tempi di elaborazione eccessivamente lunghi per ogni lavoro.

Stampa testo colorato in nero

Questa funzione potrebbe non funzionare con alcune applicazioni, oppure richiedere la selezione dell'opzione dall'interno dell'applicazione, se supportata. Certe applicazioni, come WordPerfect e MS Publisher, stampano sempre testo come grafica oppure possono selezionare la modalità grafica come default se la memoria è insufficiente o se il testo è molto complesso. In tali casi, la funzione Stampa testo colorato in nero nei driver di stampa di CentreWare PCL non funziona.

Filigrane

L'immagine di anteprima della filigrana nei driver di stampa potrebbe non dare una riproduzione esatta della filigrana in tutte le condizioni. Questo è dovuto principalmente alle differenze di font e/o visualizzazione tra il monitor e la stampante. L'utilizzo di font equivalenti TrueType invece di quelli residenti sulla stampante contribuisce a minimizzare le differenze.

Con alcune applicazioni, i driver PCL CentreWare possono stampare filigrane in primo piano anche se nel driver si seleziona l'opzione di stampa sullo sfondo. Questo dipende dai vari metodi utilizzati dalle applicazioni per inviare i dati alla stampante.

WordPerfect

- Se si notano problemi quando si pinzano più lavori come documenti separati in WordPerfect 8.x, provare a risolverli installando il service pack disponibile per WordPerfect al sito www.corel.com.
- I tipi di lavoro Stampa di prova non funzionano con WordPerfect 8.x per Windows.
- I formati carta B4, JIS, B4 ISO, B6 e A6 non vengono stampati con WordPerfect 8.x per Windows.
- L'opzione di riduzione in scala delle versioni di WordPerfect 7, 8 e 9 annullano l'opzione Riduzione/Ingrandimento dei driver CentreWare. Utilizzare l'opzione di riduzione in scala del foglio di proprietà Stampa/Personalizza per regolare la riduzione in scala invece dell'opzione Riduzione/Ingrandimento del driver di stampa di CentreWare.
- Con WordPerfect 6.1, il font Playbill può non essere stampato correttamente quando si seleziona l'opzione Usa i font stampante perché la stampante non supporta tale font.

Domande più frequenti

■ Dove si ottengono i driver di stampa?

I driver di stampa sono disponibili sul *CD dei driver di stampa CentreWare* o sul sito Web Xerox all'indirizzo www.xerox.com. Per ulteriori informazioni, vedere *Come ottenere i driver CentreWare* a pagina 1-3.

■ Come si stabilisce qual è il driver di stampa giusto?

Seguono le informazioni per stabilire qual è il driver di stampa giusto:

- modello del sistema Xerox, per esempio, Xerox DocuColor 8000
- ambiente sistema operativo, per esempio, Windows NT
- tipo di driver di stampa, per esempio PostScript o PCL

■ Come si ottiene un driver speciale per un ambiente quale DOS o piattaforma mainframe?

Per il DOS o altre piattaforme non supportate dai driver di stampa CentreWare è disponibile la Guida di riferimento PDL (Printer Description Language) per il sistema Xerox attraverso il collegamento Suggerimenti per i clienti all'indirizzo www.xerox.com. Questa guida contiene informazioni di sintassi sulle funzioni estese dei sistemi Xerox, che possono essere utilizzate per la stampa personalizzata in ambienti non supportati.

Indice analitico

A

Aggiunta guidata driver della stampante 2-13

Assistenza

 In linea 1-5

Assistenza in linea 1-5

Assistenza via Internet 1-5

B

Bidirezionali

 Driver di stampa 2-21

C

Centro assistenza clienti 1-5

Citrix MetaFrame 2-12

Clustering 2-12

Configurazione dei driver di stampa 2-15

Configurazione delle opzioni installabili
 automatica 2-17

 manuale 2-15, 2-19

Considerazioni relative alle tecnologie
 aziendali 2-12

 Aggiunta guidata driver della stampante
 2-13

 Citrix MetaFrame 2-12

 Clustering 2-12

D

Disinstallazione

 Driver di stampa per Windows 2-23

Domande più frequenti 4-6

Driver di stampa

 Bidirezionali 2-21

 Configurazione 2-15

 Installazione 2-3

 Presentazione 1-2

 Requisiti 2-2

 Schede 3-3

Driver di stampa per Windows

 Disinstallazione 2-23

F

File PPD 1-3

Finestra di dialogo Configurazione

 Contabilità 3-4

 Impostazione comunicazione

 bidirezionale 3-4

 Opzioni installabili 3-4

Finestra di dialogo Contabilità 3-4

Finestra di dialogo Informazioni su 3-4

Finestra di dialogo Opzioni installabili 3-4

G

Guida in linea dei driver di stampa e fax 1-4

I

Informazioni sull'assistenza 1-5

Installazione

 Driver di stampa 2-3

 Installazione diretta 2-3

 Installazione distribuita 2-3

 Installazione Point and Print 2-3

 Personalizzazione 2-7

 Requisiti 2-2

L

Limitazioni, icona 3-3

P

PCL 1-2

Personalizzazione dell'installazione 2-7

Point and Print 2-14

PostScript 1-2

Problemi e soluzioni 4-1

 Applicazioni Microsoft 4-4

 Driver di stampa PCL 4-4

 Problemi comuni 4-3

Pulsante Informazioni 3-3

R

Requisiti

 Driver di stampa 2-2

 Installazione 2-2

S

Scheda Avanzate 3-3

Scheda Carta/Opzioni di uscita 3-3

Scheda Layout/Filigrana 3-3

Scheda Note lavoro 3-3

Scheda Opzioni immagine 3-3

Scheda Stato 3-3

Schede

- Driver di stampa 3-3
- Schede Pagine speciali 3-3
- Sistema della Guida in linea dei driver
 - Informazioni su 3-4
- Soluzione di un problema 4-2
- Struttura del driver 3-2
 - Finestra di dialogo Configurazione 3-4
 - Pagine speciali 3-3
 - Scheda Avanzate 3-3
 - Scheda Carta/Opzioni di uscita 3-3
 - Scheda Layout/Filigrana 3-3
 - Scheda Note lavoro 3-3
 - Scheda Opzioni immagine 3-3
 - Scheda Stato 3-3
 - Schede generali 3-3
 - Schede predefinite 3-4
- Supporto per i driver bidirezionali
 - Basati su client 2-22
 - Basati su server 2-22
 - Impostazione 3-4
 - Sistemi operativi 2-22

T

- Tecnologie aziendali
 - Aggiunta guidata driver della stampante 2-13
 - Citrix MetaFrame 2-12
 - Clustering 2-12
 - Considerazioni 2-12

X

- Xerox, Centro assistenza clienti 1-5
- xerox.com 1-5