

XEROX®

CentreWare

Handleiding bij printerdrivers



Voor Windows
Versie 6.2

10 juni 2005

Samengesteld door:

Xerox Corporation

Global Knowledge and Language Services

800 Phillips Road, Bldg. 0845-17S

Webster, New York 14580

VS

Vertaald door:

Xerox

GKLS European Operations

Bessemer Road

Welwyn Garden City

Hertfordshire AL7 1BU

Verenigd Koninkrijk

Copyright © 2004-2005 Xerox Corporation. Alle rechten voorbehouden.

XEROX[®], CentreWare[®] en de productnamen en -nummers in deze handleiding zijn handelsmerken van XEROX CORPORATION.

Andere productnamen en afbeeldingen in deze handleiding kunnen handelsmerken of gedeponeerde handelsmerken zijn van hun respectieve bedrijven; deze worden hierbij erkend.

Inhoudsopgave

Hoofdstuk1 CentreWare-printerdrivers voor Microsoft Windows	1-1
Wat is opgenomen in deze versie?	1-2
Overzicht printerdriver	1-2
Soorten CentreWare-printerdrivers	1-2
PostScript	1-2
PCL	1-2
CentreWare-printerdrivers verkrijgen	1-3
CentreWare printerdrivers-cd	1-3
Downloaden vanaf Internet	1-3
PPD-bestanden van Xerox-systemen	1-3
CentreWare-printerdriverapplicaties	1-4
Installatieprogramma bij Xerox-printerdriver	1-4
Wizard Beheerconfiguratie	1-4
Driverdocumentatie	1-4
Handleiding bij CentreWare-printerdrivers voor Windows	1-4
Help	1-4
Ondersteuning	1-5
Internet-ondersteuning	1-5
Telefonische ondersteuning	1-5
Extra tips	1-5
Hoofdstuk2 Windows-printerdrivers installeren	2-1
Vereisten	2-2
Printerdrivers	2-2
Installatieprogramma bij Xerox-printerdriver	2-2
Printerdrivers installeren in Windows-netwerken	2-3
Directe installatie	2-3
Aangepaste installatie	2-3
Point-en-Print installatie	2-3
Directe installatie	2-4
De installatie naar wens aanpassen	2-7
XeroxInstallerAdmin.xml	2-10
Voorwaarden voor Enterprise Technologies	2-12
Clusteren	2-12
Citrix MetaFrame	2-12
Wizard printerdriver toevoegen	2-13
Point-en-Print installaties	2-14
Printerdrivers op andere netwerken installeren	2-14
Printerdrivers configureren	2-15
Standaarddriverinstellingen vooraf configureren	2-15

Installeerbare opties op het werkstation configureren	2-17
Info over bidirectionele printerdrivers	2-21
Dialoogvenster Status	2-21
Bidirectionele driverondersteuning	2-22
Installatie van Windows-printerdrivers ongedaan maken	2-23
Voor Windows NT	2-23
Voor Windows 2000 / XP / Server 2003	2-23
Hoofdstuk3 Printerdrivertoepassingen	3-1
Opbouw van de driver	3-2
Tabbladen	3-3
Algemene tabbladen	3-3
Standaardtabbladen	3-4
Online Help van de driver	3-4
Hoofdstuk4 Problemen oplossen	4-1
Probleem oplossen	4-2
Bekende problemen	4-3
Afdrukken met Adobe Acrobat	4-3
Katern en X-op-1 afdrukken	4-3
Euro-symbool	4-3
PDF afdrukken	4-4
Microsoft-applicaties	4-4
PCL-printerdriver	4-5
Watermerken	4-5
WordPerfect	4-5
Vaak gestelde vragen	4-6
Index	Index-i



CentreWare-printerdrivers voor Microsoft Windows

CentreWare is software waarmee u vanaf uw bureau al uw Xerox-systemen kunt bedienen. Met CentreWare heeft u vanaf een willekeurig aangesloten bureau-pc volledige toegang tot ieder Xerox-systeem en kunt u vanaf uw pc alle Xerox-systemen bekijken en bedienen. Met de interactieve drivers van CentreWare wordt het afdrukken en faxen vanaf de bureau-pc eenvoudig en begrijpelijk.

Met behulp van deze handleiding kunnen beheerders CentreWare-printerdrivers installeren en configureren en kunnen algemene gebruikers hun productiviteit verhogen door gebruik te maken van de afdrukopties van het Xerox-systeem.

Dit hoofdstuk omvat:

- *Wat is opgenomen in deze versie?* 1-2
- *Overzicht printerdriver.* 1-2
- *Soorten CentreWare-printerdrivers* 1-2
- *CentreWare-printerdrivers verkrijgen* 1-3
- *PPD-bestanden van Xerox-systemen* 1-3
- *CentreWare-printerdriverapplicaties* 1-4
- *Driverdocumentatie* 1-4
- *Internet-ondersteuning.* 1-5
- *Telefonische ondersteuning* 1-5

Wat is opgenomen in deze versie?

De CentreWare-versie van de DocuSP-printerdrivers ondersteunt de volgende toepassingen en hardware:

- Nieuwe door afbeeldingen ondersteunde PostScript- en PCL-printerdrivers. U kunt Papier/Aflevering-opties, Beeldopties, Opmaak- en Watermerk-opties, Omslag-opties, Invoegingen en Speciale pagina's selecteren; en dit allemaal in de printerdriver.
- Xerox-printerdriverinstallatieprogramma. U kunt twee of meer printerdrivers tegelijkertijd configureren en installeren.
- Afwerkingsmogelijkheden (optioneel op sommige modellen). De afwerkingsopties omvatten: Nietten, Perforeren, Vouwen, Katern maken, Tussenschietvellen, Inbinden en Staffelen. De toepassingen variëren, afhankelijk van de afwerkeenheid.
- Bidirectionele printerdrivers die de driver automatisch configureren met de installeerbare opties en de huidige status van het Xerox-systeem rapporteren.
- De bidirectionele mogelijkheden bieden ook toegang tot de papierbibliotheek van de printer. Met deze nieuwe functie is het nog eenvoudiger om papierenamen in te stellen in de printerdriver.

Overzicht printerdriver

Een printerdriver maakt documenten die zijn gecreëerd met gespecialiseerde softwareapplicaties (tekstverwerking, spreadsheets, grafische applicaties) die compatibel zijn met een bepaalde printer. Elk type printer vereist unieke commando's om correct te kunnen afdrukken en om speciale toepassingen te activeren. Om deze reden vereisen verschillende typen printers hun eigen printerdrivers om correct te kunnen werken.

Met CentreWare-printerdrivers kunt u vanaf een werkstation naar een Xerox-systeem in een netwerkomgeving afdrukken. De CentreWare-drivers bevatten een verscheidenheid aan toepassingsopties waarmee u afdrukopdrachten naar wens kunt aanpassen.

Soorten CentreWare-printerdrivers

De CentreWare-printerdrivers zijn beschikbaar in de afdrukindelingen PostScript 3, PCL 5e, PCL 5c en PCL 6.

PostScript

PostScript biedt u meer mogelijkheden voor het vergroten/verkleinen en het manipuleren van beelden. Het biedt meer precisie bij kwalitatief hoogstaande afbeeldingen. PostScript biedt ook verschillende manieren van verwerken van fouten en opties voor fontvervanging.

PCL

PCL (Printer Command Language) heeft over het algemeen minder geavanceerde functies dan PostScript. Met PCL kunt u echter wel de meeste opdrachten sneller verwerken.

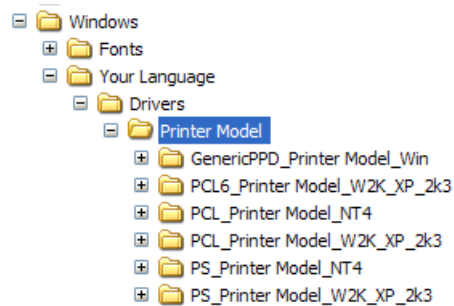
CentreWare-printerdrivers verkrijgen

CentreWare DocuSP printerdrivers die ondersteuning bieden voor de Microsoft Windows NT/2000/XP/Server 2003-omgeving, zijn verkrijgbaar voor PostScript 3, PCL 5c, PCL 5e en PCL6 (XL). De drivers zijn beschikbaar op de *CD CentreWare printerdrivers* of kunnen worden gedownload van de website van Xerox.

OPMERKING: Windows NT-drivers voor PCL 6 (XL) zijn niet beschikbaar.

CentreWare printerdrivers-cd

De *.inf-bestanden voor de installatie van de printerdrivers van het Xerox-systeem zijn beschikbaar in de map *Drivers* op de *CD CentreWare printerdrivers*. In de volgende afbeelding ziet u een voorbeeldstructuur van een driverdirectory. *Uw taal* en *Printermodel* wordt op de cd in kwestie vervangen door uw specifieke taalcode en de code van uw printermodel. Bladeren naar de map *Drivers* en de drivers die u nodig hebt zoeken.



OPMERKING: De beschikbaarheid van de drivers kan verschillen al naargelang het printermodel of het besturingssysteem.

Voor updates en meer informatie naar de Xerox-website gaan op www.xerox.com.

Downloaden vanaf Internet

Printerdrivers voor CentreWare kunnen vanaf de Xerox-website op www.xerox.com worden gedownload. De installatiebestanden voor alle Xerox-modellen zijn ook op deze website beschikbaar.

Zie Stap 1 op pagina 2-4 voor meer informatie over het downloaden van drivers.

PPD-bestanden van Xerox-systemen

Een PostScript Printer Description-bestand (PPD: printeromschrijvingsbestand) is een leesbaar tekstbestand dat een universele benadering biedt voor het specificeren van speciale toepassingen van printerdrivers die PostScript interpreteren.

Xerox biedt PostScript-PPD's voor gebruik met algemene Windows NT / 2000 / XP / Server 2003 PostScript-printerdrivers. Deze PPD's zijn beschikbaar op de CentreWare-cd of kunnen van het Internet worden gedownload.

CentreWare-printerdriverapplicaties

De volgende applicaties staan op de *CD CentreWare printerdrivers*:

- Installatieprogramma bij Xerox-printerdriver
- Wizard Beheerconfiguratie

Installatieprogramma bij Xerox-printerdriver

Het Xerox-printerinstallatieprogramma voor Windows is bedoeld voor gebruikers die hun eigen printerdrivers onafhankelijk willen installeren en configureren. Systeembeheerders kunnen dit programma ook gebruiken om printerdrivers direct op een pc of netwerkserver te installeren.

Wizard Beheerconfiguratie

De wizard Xerox Beheerconfiguratie is bedoeld voor systeembeheerders die gestandaardiseerde configuratiebestanden voor gebruikers willen instellen waarmee zij snel en eenvoudig printerdrivers kunnen installeren.

Driverdocumentatie

De CentreWare-printerdrivers bevatten de volgende documentatie, waarmee u snel en eenvoudig aan de slag kunt.

Handleiding bij CentreWare-printerdrivers voor Windows

Deze handleiding is bedoeld voor beheerders die CentreWare-printerdrivers installeren en configureren en voor gebruikers die meer willen weten over printerdrivers en de installatie ervan.

De CentreWare Handleiding bij printerdrivers is beschikbaar op de *CD CentreWare printerdrivers* in elektronische (PDF) indeling. U kunt gratis Adobe Acrobat Reader downloaden van Adobe op www.adobe.com.

Help

De online Help is de belangrijkste bron voor informatie over het gebruik van printerdrivers. U kunt de online Help openen via de Help-toetsen. In het Help-systeem zijn functiebeschrijvingen voor elk driverdialoogvenster, Xerox-systeeminformatie, tips voor probleemoplossing en ondersteuningsinformatie opgenomen.

Ondersteuning

Voor uw CentreWare -printerdrivers is zowel on-line als telefonisch ondersteuning beschikbaar.

Internet-ondersteuning

De Xerox-website (www.xerox.com) bevat ondersteunende informatie, productoverzichten, updates en koppelingen naar sites voor specifieke producten. U kunt de printerdrivers en PPD's ook downloaden door te klikken op **Support & Drivers**.

Telefonische ondersteuning

Voor extra hulp kunt u het Xerox Welcome Centre bellen om met een technisch productmedewerker te spreken. In de onderstaande ruimte kunt u het serienummer van uw Xerox-systeem noteren, zodat u dit bij de hand hebt wanneer u belt.

Serienummer van het Xerox-systeem

De telefoonnummers van de Xerox Welcome Centres staan in de volgende tabel. Indien het telefoonnummer van het Welcome Centre voor uw land niet wordt vermeld, krijgt u dit wanneer het Xerox-systeem wordt geïnstalleerd. Voor toekomstig gebruik het telefoonnummer noteren in de daarvoor bestemde ruimte hieronder.

Telefoonnummers van Welcome Centres	
NEDERLAND	020 - 6563620
VERENIGDE STATEN (TTY)	800-855-2880
BELGIË	02 - 7131453

Extra tips

Extra tips en technische informatie over printerdrivers zijn verkrijgbaar via de Xerox-website. Op **Support & Drivers** klikken, dan uw product zoeken en de sectie **Gebruikersdocumentatie** openen. De documenten in dit gedeelte geven informatie over specifieke aangelegenheden waarvoor speciale procedures of aandachtspunten met betrekking tot de bediening en configuratie van uw Xerox-systeem nodig zijn.



Windows-printerdrivers installeren

De CentreWare-printerdrivers ondersteunen de speciale toepassingen en functies van Xerox-systemen, zodat u snel en efficiënt vanaf uw bureaublad kunt afdrukken. Installatie-instructies voor alle huidige Windows-omgevingen kunt u vinden in dit hoofdstuk.

Dit hoofdstuk omvat:

- *Vereisten* 2-2
- *Printerdrivers installeren in Windows-netwerken* 2-3
- *Directe installatie* 2-4
- *De installatie naar wens aanpassen* 2-7
- *Voorwaarden voor Enterprise Technologies* 2-12
- *Point-en-Print installaties* 2-14
- *Printerdrivers op andere netwerken installeren* 2-14
- *Printerdrivers configureren* 2-15
- *Standaarddriverinstellingen vooraf configureren* 2-15
- *Installeerbare opties op het werkstation configureren* 2-17
- *Info over bidirectionele printerdrivers* 2-21
- *Installatie van Windows-printerdrivers ongedaan maken* 2-23

Vereisten

Printerdrivers

- Maximaal 32 MB vrije ruimte op de harde schijf per CentreWare Windows-printerdriver.
- Internet Explorer 5.5 of later moet op het werkstation geïnstalleerd zijn voor Windows NT-, 2000-, XP- of Server 2003 drivers.

Installatieprogramma bij Xerox-printerdriver

Het hulpprogramma Printerdriverinstallatie van Xerox en de wizard Xerox Beheerconfiguratie vereisen:

- Rechten als beheerder in Windows NT / 2000 / XP / Server 2003
- Internet Explorer 5.5 of hoger
- Microsoft TCP/IP-afdrukken dient geïnstalleerd te zijn en te worden uitgevoerd om een verbinding via peer-to-peer in een Windows NT-omgeving tot stand te brengen
- Service Pack 2 geïnstalleerd op Windows XP-systemen
- Service Pack 4 geïnstalleerd op Windows 2000-systemen
- Service Pack 6 geïnstalleerd op Windows NT-systemen

Printerdrivers installeren in Windows-netwerken

In Windows-omgevingen kunt u een Xerox-printerdriver installeren met gebruik van een directe installatie, een aangepaste installatie of een Point-and-Print-installatie.

Directe installatie

Het hulpprogramma Printerdriverinstallatie van Xerox gebruiken om Xerox-printerdrivers snel en eenvoudig voor uw netwerkprinters te installeren. Als u de *CD CentreWare printerdrivers* hebt, of de netwerkklocatie kent waar de inhoud van de cd is opgeslagen, hoeft u het installatieprogramma slechts eenmaal per Xerox-apparaat uit te voeren om de drivers voor meervoudige paginabeschrijvingstalen (PDL's) rechtstreeks op een pc of printserver te installeren.

OPMERKING: U kunt de wizard Printer toevoegen gebruiken om Xerox-printerdrivers te installeren, maar u moet elke driver afzonderlijk installeren.

Aangepaste installatie

Systeembeheerders kunnen de wizard Xerox Beheerconfiguratie gebruiken om de driverinstallatie te pre-configureren. Gebruik deze wizard om de instellingen zoals printerdetectiemethode, toekenning standaardprinter en delen netwerkprinter te besturen. Stel meerdere installatieconfiguraties in om de instellingen te verdelen en toe te passen op gebruikers of groepen, al naar gelang de behoeften.

Kopieer de inhoud van de *CD CentreWare printerdrivers* naar uw netwerk. Start dan de Wizard Beheerconfiguratie om een configuratiebestand in te stellen. (Zie *De installatie naar wens aanpassen* op pagina 2-7 om een aangepaste installatie uit te voeren.)

Point-en-Print installatie

Kopieer de inhoud van de *CD CentreWare printerdrivers* naar uw netwerk. Installeer de drivers lokaal en wijzig de apparaat- en documentinstellingen (zie *Standaarddriverinstellingen vooraf configureren* op pagina 2-15). Kopieer dan de nieuwe configuraties naar de server voor gebruik door anderen (zie *Point-en-Print installaties* op pagina 2-14).

OPMERKING: U kunt een Windows-driver upgraden zonder dat u de vorige versie hoeft te verwijderen. De gevolgen van een dergelijke upgrade op de prestatie van het systeem zijn echter onvoorspelbaar. De meest betrouwbare manier voor een upgrade bestaat uit het verwijderen van de oude drivers en het uitvoeren van een schone installatie van de nieuwe drivers. Voor informatie over het verwijderen van drivers, zie *Installatie van Windows-printerdrivers ongedaan maken* op pagina 2-23.

Directe installatie

U kunt de CentreWare-printerdrivers installeren van de CD, van een locatie op uw netwerk die uw beheerder aangeeft, of van een URL of intranetadres.

OPMERKING: Nadat u het installatieprogramma start, detecteert het programma het besturingssysteem van uw server of werkstation. Indien dit besturingssysteem niet aan de productvereisten voldoet, geeft het installatieprogramma een bericht weer en wordt daarna afgesloten. Dit gebeurt bijvoorbeeld wanneer u drivers van een Windows 2000 server probeerde te installeren op een client met Windows 3.1.

► Installatie van de printerdrivers onder Windows:

- 1 Een van de volgende handelingen verrichten:

Wanneer u installeert van:	Dan:
CD-ROM	De <i>CentreWare-cd</i> in het cd-rom-station plaatsen. In het AutoRun-programma worden de beschikbare opties weergegeven. Ga verder met stap 3. –of– Indien het AutoRun-programma op uw werkstation is uitgeschakeld, klikt u op Deze computer en dubbelklikt u op het cd-rom-station.
Internet	<ol style="list-style-type: none">a) Open een browser-venster en open www.xerox.com.b) Klik op Support & Drivers.c) Klik op de link voor uw printerserie of -model.d) Klik op Drivers and Downloads onder uw printermodel.e) Kies het gewenste besturingssysteem en taal en klik dan op Zoeken. De beschikbare driveropties worden bijgewerkt.f) In de lijst met drivers op de driver klikken die u wilt downloaden.g) De Overeenkomst voor de eindgebruiker lezen en op Accepteren klikken.h) Op Opslaan klikken in het dialoogvenster Bestand downloaden.i) Een locatie selecteren waarin u het gedownloade bestand wilt plaatsen en op Opslaan klikken.
intranet	Open een browservenster en typ het gewenste intranetadres, zoals http://xyz.mijnbedrijf.com .
netwerkllocatie	Gebruik Windows Explorer om de CentreWare installatiebestanden te zoeken.

- 2 Dubbelklik op het bestand **install.exe**. In het AutoRun-programma worden de beschikbare opties weergegeven.
- 3 Op **Drivers installeren** klikken.

- 4 Mogelijk heeft uw systeembeheerder een scherm gemaakt met de aangepaste instructies voor uw site. Wanneer een dergelijk scherm verschijnt, noteert u de instructies en volgt u deze op. Daarna op **Volgende** klikken.
- 5 Het installatieprogramma scant de ondersteunde directe verbindingen alsook het lokale netwerksubnet voor printers. De resultaten verschijnen op het scherm Printer selecteren. Ga op een van de volgende manieren te werk:
 - Wanneer de printer die u wilt installeren verschijnt in de lijst met gevonden printers, klikt u op **Kiezen uit de volgende gevonden printers** en selecteert u de printer.
 - Wanneer de printer die u wilt installeren niet in de lijst met gevonden printers verschijnt, doet u het volgende:
 - Klik op **Geavanceerd zoeken** en kies een automatische of handmatige zoekmethode.

Automatisch	Het installatieprogramma detecteert en zoekt alle printers op elk beschikbaar subnet.
Handmatig	<ul style="list-style-type: none"> ■ Voer de gateway en het subnetmasker voor de zoekopdracht rechtstreeks in, –of– ■ Gebruik Vorige zoekopdracht. Selecteer in een keuzemenu een zoekopdracht die het installatieprogramma eerder heeft uitgevoerd.

Nadat u uw selectie gemaakt heeft klikt u op **Zoeken**.

- Kies **IP-adres van de printer invoeren, DNS-naam of UNC-pad**. Voer de informatie in of blader naar een van deze ID's.

OPMERKING: Voorbeelden van printers die mogelijk niet in de lijst met gevonden printers of zoekresultaten verschijnen, ongeacht het besturingssysteem, zijn onder andere printers die op een ander subnetwerk zijn aangesloten of printers in een afdrukwachtrij.

Wanneer u de lijst met gevonden printers, het IP-adres of de DNS-naam gebruikt om de printerresultaten te identificeren bij het maken van een lokale afdrukwachtrij, terwijl u de UNC-naam gebruikt, wordt de printer aan een wachtrij gekoppeld.

Wanneer u een ongeldig IP-adres invoert of het zoeken naar de apparaten mislukt, verschijnt het dialoogvenster Selecteer printerconfiguratie waarin u de correcte driver kunt kiezen om deze te installeren van de lijst met ondersteunde printers.

6 Klik op **Opties** wanneer u een van de volgende instellingen wilt configureren:

- **Taal**—Selecteer de taal waarin u het installatieprogramma wilt uitvoeren.
- **Driverselectie (PDL)**—Kies ten minste een van de volgende PDL's: PCL 5e, PCL 6 (beschikbaar voor monochrome printers), PCL 5c (kleur- en markeringskleurprinters), of PostScript (alle printers). De PostScript-driver is de standaard selectie.

OPMERKING: Deze instelling heeft geen gevolgen voor de installatie van een printer die werd toegekend aan een netwerkwachtrij.

- **Driverinstellingen**—Selecteer een van de volgende opties of maak de selectie daarvan juist ongedaan:
 - Deel de printer op het netwerk (vereist Windows NT / 2000 / XP/ Server 2003).
 - Converteer de DNS-naam van de printer in een IP-adres.
 - Stel de printer in als uw Windows-standaard.
 - Download driverbestanden van het Internet (u moet tijdens de installatie op het Internet zijn aangesloten).

Klik op **OK** om Opties af te sluiten.

7 Op **Installeren** klikken. Het installatieprogramma kopieert de driverbestanden, bewerkt het register en voegt de printer toe aan het werkstation of de server.

OPMERKING: Wanneer u niet over de rechten beschikt om een printer op de server te installeren, wordt u gevraagd uzelf aan te melden. Voer een geldige gebruikersnaam en toegangscode in om de installatie voort te zetten.

8 Het scherm Installatie voltooid verschijnt om een geslaagde installatie te melden. Doe het volgende:

- Klik op **Contactinformatie/Locatie instellen** om de naam van de printerbeheerder, telefoonnummer van de printerbeheerder, locatie van de printerbeheerder en printerlocatie in te voeren, te bekijken of te bewerken.
- Klik op de link Ondersteuning voor informatie over het gebruik van uw printer.

9 Op **Voltooien** klikken om de installatie te voltooien.

OPMERKING: Indien de installatie mislukt, verschijnt een venster Installatie mislukt met de van toepassing zijnde foutberichten en suggesties. Op **Sluiten** klikken om de installatie te voltooien

De installatie naar wens aanpassen

De wizard Xerox Beheerconfiguratie is bedoeld voor systeembeheerders die gestandaardiseerde configuratiebestanden voor gebruikers willen instellen waarmee zij snel en eenvoudig hun printerdrivers kunnen installeren. Met behulp van de wizard kunt u het installatieproces van de drivers aanpassen aan de behoeften van de organisatie.

Netwerkbeheerders kunnen de wizard Beheerconfiguratie gebruiken om de installatieparameters te preconfigureren en deze instellingen in een scriptbestand op te slaan. Gebruik dit bestand met hulpprogramma's zoals .vbs-scripts of beheerprogramma's zoals Microsoft System Management Services (SMS) om de toepassing van CentreWare op uw netwerk te automatiseren, configureren en regelen.

U kunt de wizard starten vanaf de CentreWare-CD, van een locatie op uw netwerk die uw beheerder aangeeft, of van een URL of intranetadres. De resulterende scriptbestanden en configuratiemappen moeten echter op het netwerk worden opgeslagen.

► De installatie naar wens aanpassen:

- 1 Open het CentreWare Software en Documentatie AutoRun-programma. Raadpleeg *Directe installatie* op pagina 2-4 voor meer informatie.
- 2 Klik op **Xerox-hulpprogramma Installatie script**.
- 3 De Wizard Beheerconfiguratie wordt geopend.
- 4 Selecteer de locatie van het installatiescriptbestand.
- 5 Op **Doorgaan** klikken. Het dialoogvenster Configuratie-opties verschijnt.
- 6 Configureer de instellingen in het dialoogvenster. Raadpleeg Tabel voor een lijst met opties.
- 7 Klik op **Script opslaan** om uw wijzigingen bij te houden.

OPMERKING: Om meervoudige installatiescenario's in te stellen, maakt u eerst een "baseline" script. Daarna gebruikt u de wizard om het 'baseline'-script te bewerken en elke variatie in het eigen pad op te slaan. Ten slotte stuurt u elke gebruiker of groep van gebruikers een link naar de meest geschikte scriptlocatie of neem deze op in hun aanmeldscripts.

Tabel 2-1 bevat de instellingen die u naar wens kunt aanpassen met de wizard Beheerconfiguratie.

Veld	Beschrijving
Standaardwaarde installatiescherm	<p>Kies de standaardoptie voor de printerselectie. Met deze selectie bepaalt de gebruiker welke printerdetectie-optie als de standaardkeuze moet worden beschouwd. Het is geen instructie om de printer te installeren. Om dat in te stellen gebruikt u het veld Poortwaarde dat hieronder wordt beschreven.</p> <ul style="list-style-type: none"> ■ Laat het installatieprogramma beslissen (op basis van het aantal gevonden printers). ■ Standaard printerlijst. ■ Standaard poort opgeven. (De gebruiker voert een IP-adres, DNS-naam, of UNC-pad in.)
Contactinformatie locatie	<p>Voer tijdens de installatie de locatie en contactinformatie in.</p> <ul style="list-style-type: none"> ■ NIET vragen. ■ Naar informatie vragen (indien niet ingesteld). ■ Altijd vragen.
Printer instellen als standaardprinter	<p>Maak de printer die werd geïnstalleerd de standaardkeuze bij het verzenden van afdrukopdrachten.</p> <ul style="list-style-type: none"> ■ Installatieprogramma/gebruiker laten beslissen ■ Altijd printer instellen als standaardprinter ■ Nooit printer instellen als standaardprinter
Printer delen	<p>Maak de printer die werd geïnstalleerd toegankelijk voor netwerkclients.</p> <ul style="list-style-type: none"> ■ Installatieprogramma/gebruiker laten beslissen ■ Altijd de printer delen ■ Nooit de printer delen
Scannerinstallatie starten	<p>Installeer een scannerdeel nadat de printerinstallatie geslaagd is.</p> <ul style="list-style-type: none"> ■ Laat het installatieprogramma beslissen (op basis van de resultaten van de printerinstallatie en de beschikbaarheid van de scannerfunctionaliteit op de printer) ■ Scannerinstallatie niet starten ■ Scannerinstallatie starten
Web-download forceren	<p>Selecteer deze optie om het downloaden van de driverbestanden van het Internet tijdens de installatie te vereisen.</p>
DNS omzetten	<p>Kies ervoor om de DNS-naam van het apparaat voor identificatie te gebruiken (indien beschikbaar).</p>
Lokaal zoektype	<p>Selecteer een of meer van de volgende zoekmethoden:</p> <ul style="list-style-type: none"> ■ LPT zoeken ■ USB zoeken ■ Netwerk zoeken

Tabel 2-1: Dialoogvenster opties wizard Beheerconfiguratie

Veld	Beschrijving
Deze PDL gebruiken	Drivers installeren die een of meer van de volgende PDL's ondersteunen: <ul style="list-style-type: none"> ■ PostScript (beschikbaar voor alle printers) ■ PCL 5e (alleen monochrome printers) ■ PCL 6 (alleen monochrome printers) ■ PCL 5c (alleen kleur- en markeringskleurprinters)
Poortwaarde	Voer het IP-adres, de DNS-naam of UNC-naam van de te installeren printer in.
Slechts één exemplaar	Selecteer deze optie om te voorkomen dat er meer exemplaren van de printerdefinitie op een client worden geïnstalleerd. Met deze optie kunt u de aanwending van de printer automatiseren door de installatie in een aanmeldscript op te nemen.
Het configuratiescript-bestand opslaan in	De locatie invoeren voor het opslaan van het configuratiescript-bestand. Indien deze locatie overeenkomt met het pad dat werd ingevoerd in het openingsscherm, slaat de wizard de wijzigingen alleen op in het bestand XeroxInstallerAdmin.xml. Anders kopieert de wizard de volledige inhoud van het oorspronkelijke pad naar het pad dat hier werd aangegeven.

Tabel 2-1: Dialoogvenster opties wizard Beheerconfiguratie

XeroxInstallerAdmin.xml

De wizard Beheerconfiguratie slaat de instellingen op in het bestand XeroxInstallerAdmin.xml. De oorspronkelijke versie zit in de map ...*Utilities\Installer*. U kunt dit bestand rechtstreeks bewerken om de installatie-instellingen die buiten het bereik van de wizard Beheerconfiguratie liggen te configureren, zoals een openingsscherm of de standaard gateway en het subnetmasker voor de Geavanceerde zoekopdracht.

In Tabel 2-2 worden de velden vermeld die u rechtstreeks kunt configureren in het bestand XeroxInstallerAdmin.xml:

XML-veld	Beschrijving
<Admin_Defined_Dialog_Captions>	De Windows-titelbalk voor een optioneel speciaal bericht dat wordt weergegeven aan het begin van de installatie.
<Admin_Message>	Tekst van een speciaal bericht dat wordt weergegeven aan het begin van de installatie.
<InstallScreenDefault>	Numerieke waarde die de standaardmethode van de printerselectie instelt. 0 - Laat het installatieprogramma beslissen (op basis van het aantal gevonden printers). 2 - Standaard printerlijst. 3 - Standaard poort opgeven 4 - Standaard USB PnP.
<Printer_Port_Value>	Het IP-adres, de DNS-naam of UNC-naam van het te installeren apparaat.
<GatewayDefault>	Standaard gateway-adres voor een Handmatige zoekopdracht.
<SubnetMaskDefault>	Standaard subnetmasker voor een Handmatige zoekopdracht.
<USBSearch> <LPTSearch> <NetSearch>	Numerieke waarden die de beschikbaarheid van elke zoekmethode voorstellen. 0 - Zoeken met deze methode. 1 - Niet zoeken met deze methode.
<SetLocationContactInfo>	Numerieke waarde die tijdens de installatie de invoer van de locatie en contactinformatie regelt. 0 - Vraag de gebruiker niet om informatie. 1 - Vraag de gebruiker uitsluitend om de informatie in te stellen wanneer deze nog niet in de printer werd ingesteld. 2 - Vraag de gebruikers steeds om informatie in te stellen.
<ResolveDNS>	Numerieke waarde die de geprefereerde manier voor apparaatidentificatie instelt. 0 - Gebruik de DNS-naam indien beschikbaar. 1 - Gebruik het IP-adres.
<SetPrinterAsDefault>	Numerieke waarde die het gebruik van de geïnstalleerde printer als standaard regelt. 0 - Het installatieprogramma bepaalt de standaard printerstatus. 1 - Steeds als standaard instellen. 1 - Nooit als standaard instellen.

Tabel 2-2: Opties bestand XeroxInstallerAdmin.xml

XML-veld	Beschrijving
<SharePrinter>	Numerieke waarde die het delen van de geïnstalleerde printer regelt. 0 - Installatieprogramma/gebruiker laten beslissen of de printer gedeeld wordt of niet. 1 - Steeds printer delen. 2 - Printer nooit delen.
<ForceWebDownload>	Numerieke waarde die de geprefereerde bron voor apparaatdrivers instelt. 0 - Haal de bestanden NIET automatisch van het Internet op.
<DriverToUse>	Numerieke waarde die aangeeft welke PDL's u moet installeren. 0 - Het installatieprogramma laten beslissen. 1 - PDL 1 (PostScript). 2 - PDL 2 (PCL 5e, PCL 5c). 4 - PDL 3 (PCL 6). 3 - PDL 1 en PDL 2. 7 - PDL 1, 2 en 3.
<LaunchScannerInstall>	Numerieke waarde voor het installeren van de scannersoftware na de printer. Vereist Windows 2000 of hoger en Xerox Multifunction Device. 0 - Scannerinstallatie niet starten. 2 - Scannerinstallatie starten.
<AdminConfigurableStrings>	Een veld dat hierboven niet voorkomt en de waarde ervan definiëren.

Tabel 2-2: Opties bestand XeroxInstallerAdmin.xml

Voorwaarden voor Enterprise Technologies

Grote organisaties, of organisaties met gespecialiseerde vereisten voor beveiliging, betrouwbaarheid of toegang op afstand maken dikwijls gebruik van een technologie die het installatieproces beïnvloedt. Deze sectie beschrijft kort twee soorten technologie die CentreWare printerdrivers ondersteunen—clusters en Citrix MetaFrame—en de rol van de wizard Printer toevoegen bij het voorbereiden van deze omgevingen op een geslaagde printerdefinitie.

Clusteren

Clusteren is een technologie die twee of meer servers ("knooppunten") configureert, zodat ze zich als één server gedragen. Elk knooppunt heeft toegang tot een opslagmedium (de "cluster") die de ondersteunde applicatie of data bevat.

Clusteren wordt gewoonlijk toegepast om de fouttolerantie te verbeteren of om de lastenverdeling te implementeren. Typische toepassingen van clusteren zijn applicaties of functies die een virtueel ononderbroken service vereisen, zoals het genereren van een productierapport in heel wat productie-omgevingen, waar één serverstoring van invloed kan zijn op de volledige toeleveringsketen.

Printservers zijn één van de vele mogelijke toepassingen van clusteren. Andere zijn Webdiensten, ftp-diensten, bestandsbeheer en zelfs het beheer van enkele aspecten van Active Directory.

Wanneer een cluster een printserver bevat, staat alleen de afdrukspoolermap op de cluster. De printerdrivers staan op de knooppunten in de standaard locaties. Wanneer één knooppunt uitvalt, gaat het afdrukken verder met gebruik van de drivers die op een gehandhaafd knooppunt staan. Indien dat knooppunt niet over de gepaste drivers beschikt, lopen de gevolgen uiteen van het gemis van toegang tot geavanceerde driverfuncties tot een situatie waarin afdrukken geheel onmogelijk is.

Om een consistente printerbeschikbaarheid in een cluster te garanderen, gebruikt u de wizard Printer toevoegen (zie *Wizard printerdriver toevoegen* op pagina 2-13) om dezelfde printerdrivers op alle knooppunten in een cluster te installeren voordat u de printer aan de cluster zelf toevoegt.

OPMERKING: Xerox beveelt deze handeling aan, zelfs op de clustermanagementproducten van Windows Server 2003 met een "Automatic Quorum-functie." Dit voorkomt dat beschadigde driverbestanden niet van het ene knooppunt naar het andere worden doorgegeven bij het overnemen van taken in het geval van storingen.

Citrix MetaFrame

Citrix MetaFrame levert een gecentraliseerd applicatiebeheer en de distributie aan een onderneming. Applicaties die gepubliceerd werden voor gebruikers vanaf een Citrix-server hebben een enkel punt voor installatie en onderhoud, waardoor het beheer eenvoudiger wordt. Functionaliteit voor bureaubladhosting biedt toegang tot actuele besturingsplatformen en applicaties voor gebruikers met een breed scala van hardware en besturingssystemen, terwijl beheerders er meer controlemogelijkheden mee krijgen.

Een Citrix-server kan geconfigureerd worden om een printer of printers "automatisch te creëren" wanneer een Windows-client zich aanmeldt. Deze procedure maakt de Windows-printers van een client beschikbaar binnen een Citrix-sessie. Wanneer de gepaste drivers niet op de Citrix-server staan, brengt de Citrix-server een "universele" driver daarvoor in de plaats aan. De gebruiker kan nog steeds afdrukken, maar vele toepassingen die gekoppeld zijn aan de CentreWare-printerdrivers, zoals accountadministratie en katern maken, zijn niet beschikbaar.

Installeer de CentreWare-drivers (Zie *Wizard printerdriver toevoegen* op pagina 2-13) op een Citrix-server (of op alle leden van een Citrix-serverpark) om dit te voorkomen, voordat de clients zich aanmelden die lokale printers gebruiken die zijn gebaseerd op deze drivers.

Wizard printerdriver toevoegen

Deze wizard laadt de geselecteerde drivers op een Windows-afdrukserver maar maakt geen wachtrij of printerobject.

► De wizard Printerdriver toevoegen uitvoeren:

- 1 Op het bureaublad klikken op **Start > Instellingen > Printers** (Windows 2000) of **Start > Printers en faxapparaten** (Windows XP / Server 2003). Het venster Printers verschijnt.
- 2 Op **Bestand > Serveireigenschappen** klikken. Het dialoogvenster Eigenschappen afdrukserver verschijnt.
- 3 Op het tabblad **Drivers** klikken.
- 4 Klik op **Toevoegen**. De Wizard Printerdriver toevoegen wordt geopend.
- 5 De instructies op het scherm volgen.

Point-en-Print installaties

Bij deze procedure wordt ervan uitgegaan dat er een Xerox-systeem op een netwerkserver is geïnstalleerd met de juiste CentreWare-printerdriver voordat point-en-print wordt uitgevoerd.

Indien u de apparaat- en documentinstellingen wilt standaardiseren voor de Windows NT / 2000 / XP / Server 2003-printerdrivers, *Standaarddriverinstellingen vooraf configureren* op pagina 2-15 raadplegen voor de installatie.

► Point-en-print uitvoeren:

1 Open het gewenste netwerk Xerox-systeem op het clientwerkstation met **Mijn netwerklocaties**. Zoek naar uw printer.

2 Dubbelklik op het pictogram van het Xerox-systeem. Wanneer de prompt verschijnt, een selectie maken om de printerdriver te installeren. De Wizard Printer toevoegen wordt geopend.

–of–

Klik met de rechtermuisknop op het pictogram van het Xerox-systeem. Wanneer de prompt verschijnt, een selectie maken om de printerdriver te installeren. De Wizard Printer toevoegen wordt geopend.

–of–

Klikken op het pictogram van het Xerox-systeem. Het pictogram van de printer slepen en neerzetten in de map Printers. De Wizard Printer toevoegen wordt geopend.

3 De instructies in de Wizard Printer toevoegen volgen. De juiste bestanden voor het geselecteerde Xerox-systeem worden automatisch gedownload naar het clientwerkstation.

Printerdrivers op andere netwerken installeren

Het hulpprogramma voor Xerox printerdriverinstallatie ondersteunt Windows-netwerken. Om drivers in andere netwerken te installeren volgt u de procedures van het netwerkbesturingssysteem om printservers, printers en wachtrijen te maken. U kunt dan de wizard Printer toevoegen van Microsoft gebruiken om drivers te installeren op Windows clients en de clients aan de wachtrijen te koppelen.

Printerdrivers configureren

Voor het meest effectieve gebruik van de printerdrivers van CentreWare dient u de drivers zodanig te configureren dat deze de beschikbare opties op uw Xerox-systeem weergeven. U kunt de drivers op een van de volgende manieren configureren:

- Standaard *apparaat*- en *document*instellingen vooraf in de driver configureren alvorens deze voor installatie te distribueren.
- Installeerbare opties rechtstreeks op een werkstation configureren.

Standaarddriverinstellingen vooraf configureren

U kunt de standaardinstellingen voor uw Windows-printerdriver standaardiseren alvorens deze beschikbaar te maken voor installatie op afzonderlijke werkstations. Er zijn twee categorieën met driverinstellingen die u vooraf kunt configureren:

- **Apparaatinstellingen**—verwijst naar installeerbare opties zoals een grote papierlade of een afwerkeenheden, accountadministratie-opties, etc.
- **Documentinstellingen**—verwijst naar documentopties, zoals een voorblad, richting portret- of landschap, PostScript-opties, etc.

Het preconfiguratieproces omvat het kopiëren van de printerdriverbestanden van de *CD CentreWare printerdrivers* naar een serverinstallatiedirectory, het installeren van een driver op een werkstation, het selecteren van standaardapparaat- en documentinstellingen die u wilt vaststellen, het opslaan in de driver van deze instellingen en het kopiëren en configureren van het configuratiebestand naar de installatiedirectory op de server om de vorige standaardwaarden te overschrijven.

OPMERKING: Dit proces kan zowel in Windows als niet-Windows netwerkomgevingen worden uitgevoerd (zoals NetWare). Om de gevolgen voor de server of mogelijke 'down-time' te minimaliseren, configureert u eerst een individueel werkstation vooraf. Na het voltooien van het preconfiguratieproces op het werkstation kopieert u de bestanden naar de server voor distributie.

► Standaardinstellingen van de driver wijzigen:

- 1 Op een werkstation de *CD CentreWare printerdrivers* in het cd-rom-station plaatsen. In het AutoRun-programma worden de beschikbare opties weergegeven.

–of–

Indien het AutoRun-programma op uw werkstation is uitgeschakeld, klikt u op *Deze computer* en dubbelklikt u op het cd-rom-station. Dubbelklik op het bestand **install.exe**. In het AutoRun-programma worden de beschikbare opties weergegeven.

- 2 Een taal kiezen en op **OK** klikken.

- 3 **Bladeren** selecteren en naar de printerdriverbestanden voor uw Xerox-systeem gaan. Voor meer informatie over de driverbestanden, *CentreWare-printerdrivers verkrijgen* op pagina 1-3 raadplegen.
- 4 De printerdriverbestanden voor uw Xerox-systeem naar de directory voor de driverinstallatie op de server kopiëren.
- 5 De printerdriverbestanden voor uw Xerox-systeem op uw werkstation installeren.

OPMERKING: Voor meer informatie over het installeren van de printerdriver met het Xerox-printerdriverinstallatieprogramma, zie *Directe installatie* op pagina 2-4 of de wizard Printer toevoegen van Microsoft gebruiken.

- 6 Op het bureaublad **Start > Instellingen > Printers** (Windows NT / 2000) of **Start > Printers en faxapparaten** (Windows XP / Server 2003) selecteren en met de rechtermuisknop op de printer klikken.
- 7 **Eigenschappen** selecteren.
- 8 Het tabblad **Configuratie** selecteren en de instellingen kiezen die u wilt gebruiken als standaardinstellingen.
- 9 Het tabblad **Apparaatinstellingen** selecteren en de instellingen kiezen die u wilt gebruiken als standaardinstellingen.
- 10 **Standaardinstellingen onderdrukken/herstellen** selecteren op het tabblad Apparaatinstellingen.
- 11 **Huidige instellingen als standaardinstellingen opslaan** selecteren. De toets Opslaan verschijnt.
- 12 Klik op **Opslaan**. De configuratie en apparaatinstellingen worden opgeslagen als de standaardinstellingen.
- 13 Indien u de standaarddocumentinstellingen wilt wijzigen, doorgaan met de volgende stappen. Anders het dialoogvenster Eigenschappen sluiten en doorgaan met stap 21.
 - Voor 2000 / XP / Server 2003-drivers het tabblad **Algemeen** selecteren en op **Voorkeursinstellingen** klikken. Het dialoogvenster Voorkeursinstellingen wordt geopend.
 - Voor NT-drivers het dialoogvenster **Eigenschappen** sluiten. Rechtsklikken op de printer en **Standaardwaarden document** selecteren.
- 14 De instellingen selecteren die u wilt gebruiken als standaardinstellingen voor de documentopties in het dialoogvenster Voorkeursinstellingen (2000 / XP / Server 2003) of Standaardwaarden document (NT).
- 15 De gewenste selecties maken op de beschikbare tabbladen.
- 16 Het tabblad **Geavanceerd** selecteren.
- 17 **Standaardinstellingen onderdrukken/herstellen** selecteren.
- 18 **Huidige instellingen als standaardinstellingen opslaan** selecteren. De toets Opslaan verschijnt.
- 19 Klik op **Opslaan** om elke instelling op elk tabblad van de printerdriver als standaardinstelling op te slaan.

- 20 Klik op **OK** om het dialoogvenster Voorkeursinstellingen af te drukken en het dialoogvenster Eigenschappen in 2000 / XP / Server 2003 te sluiten of klik op **OK** om het dialoogvenster Standaardwaarden document in NT te sluiten.
- 21 Het bestand *driverbestandsnaam.dyc* kopiëren dat is gemaakt op uw werkstation in de directory *Windows/System32/Spool/Drivers/W32x86/3* (voor 2000 / XP / Server 2003) of directory *WinNT/System32/Spool/Drivers/W32x86/2* (voor NT).
- 22 Kopieer en plak het nieuwe *driverbestandsnaam.dyc*-bestand in de driverinstallatiedirectory op de server om het oude *driverbestandsnaam.dyc*-bestand met de nieuwe standaardinstellingen van de driver te overschrijven. Drivers die vanuit deze directory worden geïnstalleerd bevatten nu de geselecteerde standaardinstellingen.

Installeerbare opties op het werkstation configureren

Mogelijk wilt u installeerbare opties op een gebruikerswerkstation configureren. Het kan zijn dat u de driverinstellingen *automatisch* kunt configureren, met de bidirectionele communicatiefunctie van de driver; ook kunt u selecties *handmatig* uitvoeren en de opties in de afzonderlijke dialoogvensters van de driver instellen.

OPMERKING: U heeft mogelijk beheerdersrechten op het werkstation nodig om deze stappen uit te voeren.

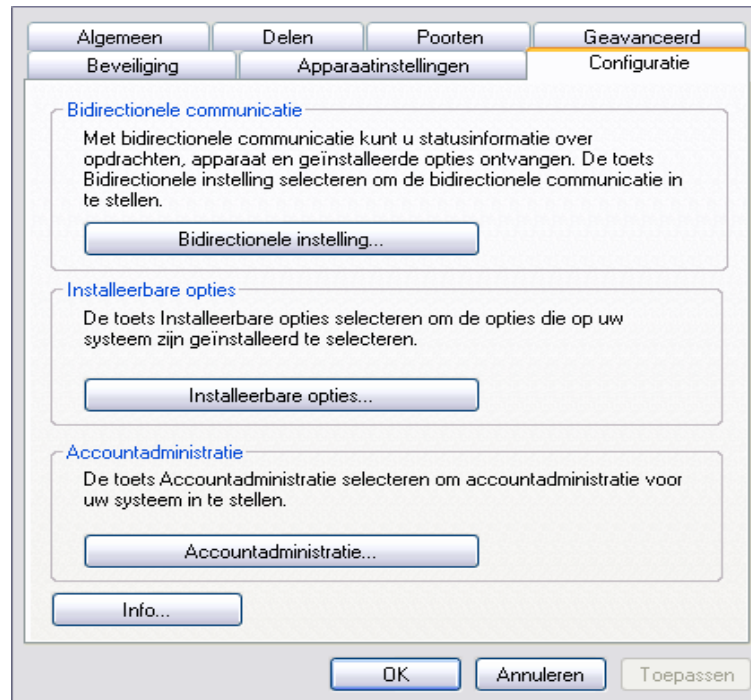
Installeerbare opties configureren — automatisch

Indien u een TCP/IP-netwerk heeft, kunnen de Windows-printerdrivers als optie beschikken over bidirectionele toepassingen. De printerdriver communiceert met de printer via uw netwerk en verkrijgt informatie van de printer. Zie *Info over bidirectionele printerdrivers* op pagina 2-21.

► Installeerbare opties automatisch configureren:

- 1 Klik op het bureaublad op **Start > Instellingen > Printers** (Windows NT / 2000) of **Start > Printers en faxapparaten** (Windows XP / Server 2003).
- 2 Met de rechtermuisknop op het betreffende printerpictogram klikken en **Eigenschappen** selecteren.

- 3 Klik op het tabblad **Configuratie**.



Afbeelding 2-1: Tabblad Configuratie (dialogvenster Eigenschappen)

- 4 Klik op **Bidirectionele instelling...** Het venster Bidirectionele communicatie wordt geopend.



Afbeelding 2-2: Dialoogvenster Bidirectionele communicatie

- 5 De naam van het apparaat of het TCP/IP-adres invoeren.
- 6 **Aan** selecteren om bidirectionele communicatie in te schakelen.
- 7 Klik op **OK**. Bidirectionele communicatie is ingeschakeld. De toets *Status* verschijnt op het tabblad Papier/Aflevering van de printerdriver. Door op Status te klikken kunt u recente informatie over de printer opvragen. Zie *Info over bidirectionele printerdrivers* op pagina 2-21.

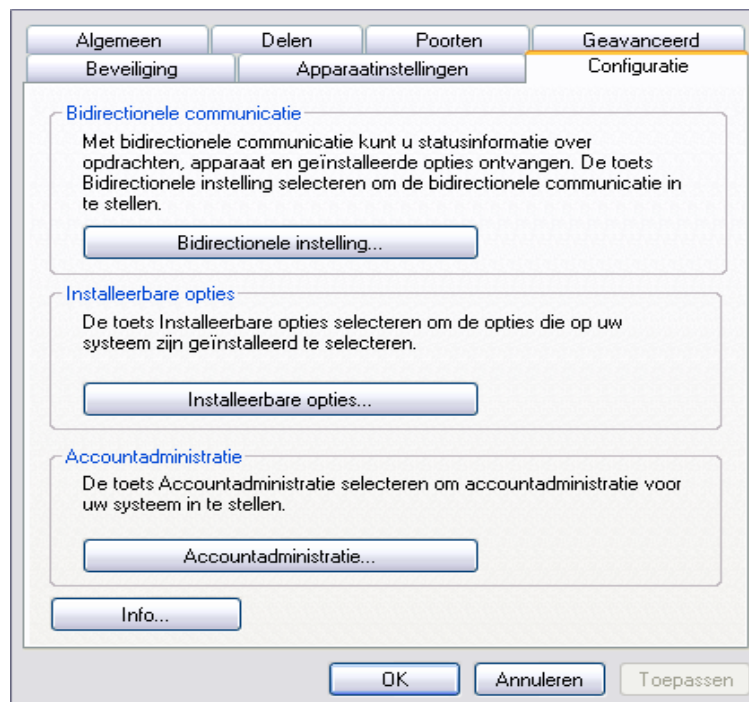
OPMERKING: Op **SNMP-groepsnaam** klikken om de SNMP-groepsnaam te wijzigen. De printernaam dient te worden gewijzigd, zodat deze overeenkomt met deze naam om bidirectionele communicatie mogelijk te maken.

Installeerbare opties configureren — handmatig

Indien uw netwerkgeving geen bidirectionele communicatie ondersteunt, kunt u handmatig installeerbare opties configureren. Zie *Bidirectionele driverondersteuning* op pagina 2-22 om na te gaan of uw netwerkgeving wordt ondersteund.

► Installeerbare opties handmatig configureren:

- 1 Op het bureaublad op **Start > Instellingen > Printers** klikken.
- 2 Met de rechtermuisknop op het betreffende printerpictogram klikken en **Eigenschappen** selecteren.
- 3 Klik op het tabblad **Configuratie**.



Afbeelding 2-3: Tabblad Configuratie (dialogvenster Eigenschappen)

- 4 Klik op **Installeerbare opties** en selecteer de opties die op uw Xerox-systeem beschikbaar zijn.



Afbeelding 2-5: Dialoogvenster Installeerbare opties

- 5 Op **OK** klikken om de instellingen op te slaan en nogmaals op **OK** klikken om het dialoogvenster te sluiten.
- 6 Op **OK** klikken om de printerdriver te sluiten.

Info over bidirectionele printerdrivers

Indien u een TCP/IP-netwerk heeft, kunnen de printerdrivers voor Windows NT / 2000 / XP / Server 2003 optioneel bidirectionele mogelijkheden bieden. Met behulp van bidirectionele communicatie kan een printerdriver via het netwerk communiceren met de printer.

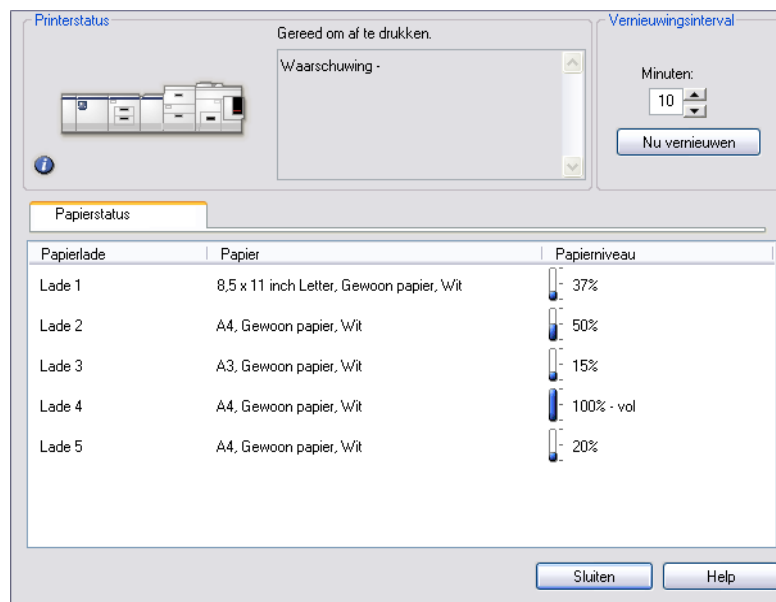
Na een eerste installatieprocedure wordt de printerdriver met behulp van bidirectionele communicatie bijgewerkt met de geïnstalleerde opties van de printer. Met bidirectionele communicatie krijgt u ook informatie over de operationele status van de printer, actieve opdrachten, voltooide opdrachten en de status van het papier in uw Xerox-systeem.

OPMERKING: Indien er tijdelijk geen netwerkcommunicatie mogelijk is of deze niet correct is geconfigureerd voor de printer, het netwerk of uw werkstation, verschijnt er geen statusinformatie.

Dialogvenster Status

Het dialogvenster Status toont de status van uw Xerox-systeem alsmede specifieke informatie over uw afdrukopdrachten. U kunt de status van maximaal 25 actieve opdrachten in de printerwachtrij bekijken en u kunt de status van voltooide opdrachten bekijken. Verder kunt u in dit venster de kenmerken van het papier in verschillende papierladen op uw printer controleren en tevens de hoeveelheid papier in die laden. U kunt in dit venster ook zien of uw printer naar behoren functioneert.

Op **Status** klikken op het tabblad Papier/Aflevering om het dialogvenster Status te openen.



Afbeelding 2-6: Dialogvenster Status—Tabblad Papierstatus

Bidirectionele driverondersteuning

Ondersteunde besturingssystemen

Bidirectionele drivers worden voor de volgende besturingssystemen van Microsoft ondersteund:

Windows NT (Workstation, Server, Enterprise Server)

Windows 2000 (Professional, Server, Advanced Server)

Windows XP (Home, Professional)

Windows Server 2003 (Server, Enterprise Server)

Op client gebaseerde implementaties

Bidirectionele drivers die op een clientwerkstation zijn geïnstalleerd, communiceren met Xerox-systemen op de volgende manieren:

Apparaatinstellingen SNMP via TCP/IP

Opdrachtbewaking SNMP via TCP/IP

Opdrachtoverzicht SNMP via TCP/IP

Apparaatstatus SNMP via TCP/IP

Apparaatconfiguratie Microsoft point-en-print-functionaliteit

Op server gebaseerde implementaties

Bidirectionele drivers die op een server zijn geïnstalleerd, communiceren met Xerox-systemen met behulp van SNMP via TCP/IP of SNMP via IPX/SPX.

De gegevens die in de op server gebaseerde drivers beschikbaar zijn, worden niet regelmatig bijgewerkt. Wanneer er configuratiewijzigingen worden gemaakt, dient de driver opnieuw geopend te worden om de wijzigingen te kunnen zien.

Installatie van Windows-printerdrivers ongedaan maken

OPMERKING: Voordat u de installatie van de CentreWare Windows-printerdrivers verwijdert, controleren of het Xerox-systeem dat u verwijdert niet de standaardprinter is. Indien dit wel het geval is, een andere printer als standaardprinter selecteren.

Voor Windows NT

► De installatie van de Windows NT-printerdrivers ongedaan maken:

- 1 Op het bureaublad **Start > Instellingen > Printers** selecteren.
- 2 Met de rechtermuisknop klikken op het pictogram van het Xerox-systeem dat u wilt verwijderen en **Verwijderen** selecteren.
- 3 Een bevestigingsbericht verschijnt. Op **Ja** klikken om de printerdriver te verwijderen.
- 4 Start het werkstation opnieuw.

Voor Windows 2000 / XP / Server 2003

► De installatie van de Windows 2000, XP en Server 2003 printerdrivers ongedaan maken:

- 1 Op het bureaublad **Start > Instellingen > Printers** (Windows 2000) of **Start > Printers en faxapparaten** (Windows XP / Server 2003) selecteren.
- 2 Klik met de rechtermuisknop op het pictogram van het Xerox-systeem dat u wilt verwijderen en klik op **Verwijderen**.
- 3 Een bevestigingsbericht verschijnt. Op **Ja** klikken om de printerdriver te verwijderen.
- 4 Herhaal de stappen 2 en 3 voor alle printerobjecten die gebruik maken van de verwijderde driver. Laten we bijvoorbeeld aannemen dat u de PCL 6-drivers voor een specifiek Xerox-systeem verwijdert. Indien het venster Printers pictogrammen bevat voor meer dan één instantie van die printer, moet u deze allemaal verwijderen alvorens verder te gaan.
- 5 Het wordt aanbevolen uw werkstation opnieuw te starten.
- 6 De map Printer openen: **Start > Instellingen > Printers** (Windows 2000) of **Start > Printers en faxapparaten** (Windows XP / Server 2003) selecteren.
- 7 In een leeg gebied van de map met de rechtermuisknop klikken. Er verschijnt een keuzelijst.
- 8 **Eigenschappen voor server** selecteren. Het venster *Eigenschappen* verschijnt.
- 9 Het tabblad **Drivers** selecteren.
- 10 De printerdriver die u wilt verwijderen selecteren.
- 11 **Verwijderen** selecteren. De printerdriver wordt verwijderd.
- 12 Start het werkstation opnieuw.



Printerdrivertoepassingen

Met de CentreWare-printerdrivers heeft u een waardevol hulpmiddel in handen waarmee u tijd bespaart en uw productiviteit verhoogt. Deze drivers bieden u meer dan 35 opties, afhankelijk van het type driver en de installeerbare afwerkopties, waarmee u het afdrukken van uw document naar wens kunt bepalen.

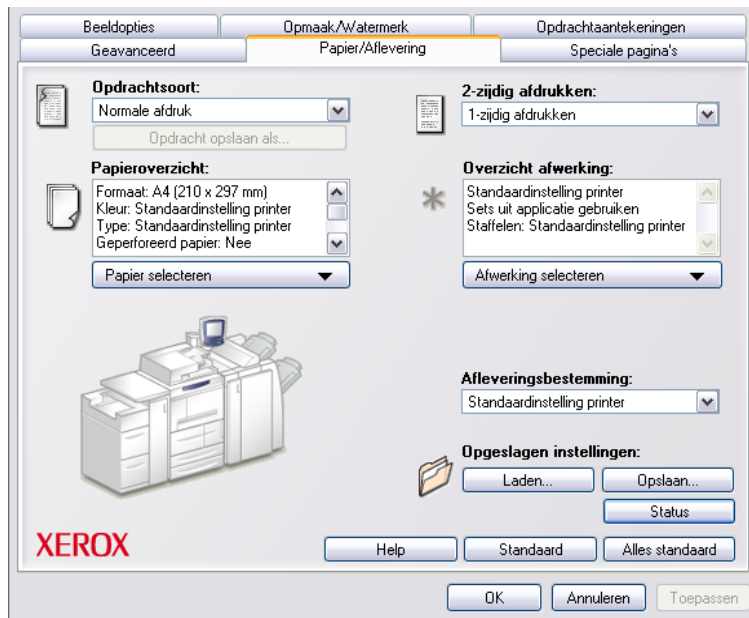
De online Help is de belangrijkste bron voor informatie over het gebruik van printerdrivers. U kunt op elk moment Help openen met de Help-toetsen in de driver.

Dit hoofdstuk omvat:

- *Opbouw van de driver* 3-2
- *Tabbladen* 3-3
- *Online Help van de driver* 3-4

Opbouw van de driver

In de driver zijn de toepassingen geordend op de volgende tabbladen: Papier/Aflevering, Speciale pagina's, Beeldopties, Opmaak/Watermerk, Opdrachtaantekeningen en Geavanceerd.



Afbeelding 3-1: Interface van printerdriver

De toepassingen op de tabbladen zijn voor uw gemak zodanig gerangschikt dat de meest gebruikte toepassingen direct beschikbaar zijn wanneer u de driver opent. Naast de toepassingen staan kleine pictogrammen waarmee u de gewenste toepassingen snel kunt vinden. Wanneer u op het pictogram klikt, verschijnt er een lijst met opties die voor die toepassing beschikbaar zijn. U kunt ook de keuzelijst gebruiken om de opties te bekijken.

Tabbladen

Welke toepassingen op de drivertabbladen beschikbaar zijn, hangt af van het type driver en de geïnstalleerde opties.

Algemene tabbladen

U kunt deze drivertabbladen openen via het afdrukvenster in uw applicatie. Driverinstellingen die op deze tabbladen worden gewijzigd, zijn van toepassing op het geopende document en zijn tijdelijk.

Papier/Aflevering

Het tabblad *Papier/Aflevering* bevat de meest gebruikte toepassingen. U kunt hier bijvoorbeeld selecties maken voor 2-zijdig afdrukken, specifiek papier waarop u wilt afdrukken, of u kunt de uitvoering van de afdrukopdracht uitstellen. De toepassing *Afwerking* selecteren stelt de afwerkingsopties voor, deze kunnen de volgende opties omvatten—afhankelijk van het type afwerkingsunit dat is geïnstalleerd—Sets, Nieten, Tussenschietvellen, Inbinden, Katern maken, Vouwen of perforatie-opties.

Status

Indien u bidirectionele communicatie (optioneel) voor uw printerdriver heeft ingeschakeld, wordt de toets *Status* toegevoegd aan het tabblad *Papier/Aflevering*. Wanneer u op *Status* klikt, wordt het venster *Status* geopend en kunt u specifieke informatie opvragen over de operationele status van de driver alsmede informatie over uw afdrukopdrachten. Zie *Dialogvenster Status* op pagina 2-21.

Speciale pagina's

Het tabblad *Speciale pagina's* bevat toepassingen voor het toevoegen van omslagen, invoegingen en speciale pagina's (per-pagina instellen van kenmerken voor papier/pagina).

Beeldopties

Op het tabblad *Beeldopties* zijn de functies gegroepeerd die verband houden met het bewerken van beelden, zoals Verkleinen/vergroten, Lichter/Donkerder of Beeld omkeren.

Opmaak/Watermerk

Het tabblad *Opmaak/Watermerk* bevat alle toepassingen die betrekking hebben op paginaopmaak en watermerken.

Geavanceerd

Het tabblad *Geavanceerd* bevat toepassingen die niet vaak hoeven te worden gewijzigd nadat ze zijn ingesteld, zoals instelling van aangepaste papierformaten, opties voor TrueType-fonts, standaardpapierformaten en de instelling van de Xerox-opdrachtkaart.

Opdrachtaantekeningen

Via het tabblad *Opdrachtaantekeningen* kunt u speciale verzendinformatie en/of verwerkingsberichten toevoegen aan een afdrukopdracht.

Standaardtabbladen

Deze drivertabbladen kunnen worden geopend via de map Printers en zijn mogelijk alleen toegankelijk voor beheerders. Op het bureaublad **Start > Instellingen > Printers** (Windows NT / 2000) of **Start > Printers en faxapparaten** (Windows XP / Server 2003) selecteren. Met de rechtermuisknop op het pictogram van uw printer klikken en **Eigenschappen** selecteren. Het printerdrivervenster verschijnt. Driverinstellingen die in dit venster worden gewijzigd, worden standaardinstellingen. Alle *Standaardtabbladen* die via het afdrukvenster van uw applicatie beschikbaar zijn, zijn ook hierin beschikbaar alsmede andere tabbladen zoals *Configuratie* en *Apparaatinstellingen*.

Het dialoogvenster *Configuratie* bevat verschillende toetsen (afhankelijk van het model Xerox-systeem): Bidirectionele instelling, Installeerbare opties, Accountadministratie en Info. Na het selecteren van elke toets wordt een dialoogvenster geopend waarin u uw driver kunt configureren.

- Via *Bidirectionele instelling* kunt u *Bidirectionele communicatie inschakelen*. Na het inschakelen van deze optie krijgt u via uw driver informatie over uw afdrukopdrachten, het Xerox-apparaat en de papierstatus. Zie *Info over bidirectionele printerdrivers* op pagina 2-21.
- Via *Installeerbare opties* kunt u uw driver handmatig configureren voor het aantal papierladen en installeerbare opties—zoals afwerkeenheden en faxapparaten—op uw Xerox-apparaat.
- Met behulp van *Accountadministratie* kunt u de administratietoepassingen die voor u beschikbaar zijn, instellen. Het onderwerp Accountadministratie in de online Help van uw driver raadplegen voor meer informatie.
- Via *Info* kunt u het versienummer van de driver opzoeken. Het personeel van de afdeling Ondersteuning van Xerox kan u dit nummer vragen wanneer u belt.

Het tabblad *Apparaatinstellingen* bevat toepassingen die betrekking hebben op font- en PostScript-instellingen.

Online Help van de driver

- De online Help is de belangrijkste bron voor informatie over het gebruik van printerdrivers. Ieder tabblad in de driver heeft een Help-toets waarmee u direct toegang heeft tot de online Help. Via deze Help-toets kunt u informatie opvragen over een willekeurige toepassing op een willekeurig tabblad.



Problemen oplossen

Applicatie-, apparaat- en netwerkfouten kunnen in verschillende situaties optreden. In veel gevallen kan het probleem worden opgelost door de applicatie, de computer of de printer opnieuw te starten. In dit hoofdstuk worden enkele eenvoudige problemen en vaak gestelde vragen beschreven met betrekking tot CentreWare-printerdrivers en het afdrukken op het Xerox-systeem.

Dit hoofdstuk omvat:

- *Probleem oplossen* 4-2
- *Bekende problemen* 4-3
- *Vaak gestelde vragen* 4-6

Probleem oplossen

Wanneer een probleem zich blijft voordoen, de foutberichten noteren en informatie verzamelen om het probleem af te bakenen. De volgende procedures voor het oplossen van problemen worden aanbevolen:

- Het probleem nauwkeurig definiëren. Wanneer, waar en hoe treedt het probleem op?
- Het probleem reproduceren. Kan het probleem consequent worden gereproduceerd of gaat het om een probleem dat met tussenpozen optreedt?
- Andere gebruikers vragen of zij het probleem zijn tegengekomen en een logboek bijhouden om het probleem te volgen.
- De gegevens onderzoeken op trends en gemeenschappelijke kenmerken die met het probleem kunnen samenhangen. Treedt het probleem bijvoorbeeld alleen op met een specifieke printer of op een specifieke werkstation-/netwerkconfiguratie?
- Lees de productdocumentatie door, inclusief de README-bestanden en de onderwerpen over het oplossen van problemen om te zien of soortgelijke problemen worden beschreven.

Indien het niet lukt de oorzaak en de oplossing van het probleem vast te stellen, kunt u het Xerox Welcome Centre bellen om informatie over de fout door te geven. De technisch medewerker zal u vragen om de gegevens die u heeft verzameld om het probleem te identificeren.

Bekende problemen

In dit gedeelte worden enkele zaken behandeld die vaker voorkomen bij applicaties en de functies van printerdrivers.

Afdrukken met Adobe Acrobat

Alle versies van Adobe Acrobat hebben verschillende vormen van vervormde aflevering te zien gegeven bij het afdrukken met een PCL-driver. Grillige lijnen, willekeurige tekenspatiëring en verlies van gegevens hebben zich voorgedaan bij verschillende PDF-documenten. Er wordt voor het afdrukken van Acrobat PDF-bestanden een CentreWare PostScript-driver aanbevolen.

Katern en X-op-1 afdrukken

Sommige applicaties bieden geen ondersteuning voor Katern of X-op-1 afdrukken.

- Microsoft Word-samenvoegdocumenten (mail merge) kunnen niet als katern of X-op-1 worden afgedrukt.
- Mogelijk moet u de instellingen Katern of X-op-1 opnieuw instellen voordat u uw documenten opslaat. Sommige applicaties, zoals Microsoft Word 97, slaan de verklein-/vergrootfactor op bij het document. Wanneer het document later opnieuw wordt geopend, worden de tekst en de afbeeldingen mogelijk verkleind afgedrukt, tenzij u de optie **X-op-1** op het tabblad Opmaak/Watermerk in de printerdriver instelt op 1-op-1 voordat u gaat afdrukken. Het is over het algemeen beter deze optie in te stellen op 1-op-1 voordat u uw document opslaat en sluit.
- De afdrukfuncties 1-op-1 en katern functioneren mogelijk niet goed met Corel Draw version 8.
- Gebruik de PCL Raster-mode om grote 1-op-1/katern-documenten af te drukken die niet correct afdrukken in de vector-mode.

Euro-symbool

De Xerox Euro-fontfamilie is gemaakt om het Euro-valutasymbool te kunnen weergeven bij fonts die dit teken nog niet ondersteunen. De Xerox Euro-fontfamilie bestaat uit het Euro-symbool in verschillende stijlen en groottes, bedoeld om te worden gebruikt in combinatie met de meestgebruikte fontstijlen. Veel stijlen bevatten een symbool met een numerieke breedte, dat voldoet aan de standaard ontwerpregels van het Euro-symbool, alsmede een ontwerpersversie van het teken, dat is gemaakt om meer op het oorspronkelijke font te lijken. Indien u het symbool wilt gebruiken, stelt u de fontselectie in op Xerox Euro en gebruikt u de toetsaanslag die overeenkomt met de lettertypestijl die u gebruikt.

- Xerox Euro-fonts staan op de *CD CentreWare printerdrivers* in de map *... \English\Drivers\Fonts\Windows*.
- Indien de fonts op uw printer niet zijn bijgewerkt met de Euro, wordt er een vakje afgedrukt in plaats van het Euro-symbool. Een manier om dit probleem te omzeilen is om Euro-fonts als bitmap-afbeeldingen naar de printer te sturen.
- Voor PCL-drivers de optie **Altijd verzenden naar printer** selecteren in de CentreWare PCL-driver wanneer het Euro-symbool wordt afgedrukt. Indien het probleem zich blijft voordoen bij het afdrukken van het Euro-symbool, de optie **Afdrukken als grafische beelden** selecteren.

PDF afdrukken

- Wanneer u een PDF afdrukt, is het bij een groot bestand mogelijk dat er vellen met foutberichten over afdruklimieten of slechts voorbladen worden afgedrukt. Indien dit gebeurt, het PDF-bestand afdrukken met behulp van de PostScript-printerdriver of proberen het PDF-bestand af te drukken met LPR.

Microsoft-applicaties

Excel

- Indien u de opdrachttype-opties wilt wijzigen voor een afzonderlijk document, dient u het opdrachttype in te stellen in Microsoft Excel (dialoogvenster Pagina-instelling). Opdrachttypewijzigingen voor een afzonderlijk document hebben geen effect indien u de CentreWare-printerdriver aanroept vanuit de map Printers.
- Excel genereert twee of meer afdrukopdrachten in plaats van twee of meer exemplaren van één document. Dit kan leiden tot prestatieverminderingen, alsmede het niet werken van functies, zoals Proefafdruk, die afhankelijk zijn van het afdrukken van twee of meer sets. Maak in Excel de selectie van de optie Sets ongedaan. Hiermee kunnen de driverinstellingen op de juiste wijze sets maken.
- Excel kan incidenteel problemen hebben met documenten die een combinatie van portret- en landschappagina's bevatten. Het selecteren van een andere printerdriver en vervolgens opnieuw selecteren van de oorspronkelijke printerdriver kan uitkomst bieden.

PowerPoint

De toepassing van Microsoft PowerPoint waarmee het afdrukken in zwart/wit wordt geoptimaliseerd produceert ongewenste resultaten wanneer Raster afdrukken wordt geselecteerd als de Grafische mode in de CentreWare PCL-printerdriver. De zwart/wit-optie niet kiezen in PowerPoint wanneer Raster afdrukken vereist wordt.

Word 6.0

- Indien u de printerdrivers activeert via Microsoft Word versie 6.0, worden alle eventuele wijzigingen die u aanbrengt in de printerdriverinstellingen opgeslagen als de nieuwe standaardinstellingen. Dit heeft gevolgen voor alle applicaties die gebruikmaken van dezelfde printerdriver.
- Keuzepapierformaten werken niet bij Microsoft Word versie 6.0. Deze versie van Word wijzigt automatisch elk keuzepapierformaat dat in de CentreWare-printerdriver wordt gedefinieerd in het meest daarop lijkende standaardpapierformaat.
- Word 6.0 kan sommige printerdriverinstellingen negeren wanneer de driver wordt geopend vanuit Word en een bestand wordt afgedrukt onmiddellijk nadat de wijzigingen zijn doorgevoerd. Indien dit gebeurt, kan het nodig zijn het dialoogvenster Afdrukken te sluiten en opnieuw te openen in Word (Bestand > Afdrukken).

PCL-printerdriver

Raster-mode

De optie PCL-rastermode gebruiken om de volgende typen documenten af te drukken met de PCL5e-printerdriver:

- Webpagina's met animaties.
- Corel Draw-documenten. Corel Draw kan een uitzonderlijk groot aantal Vector-opdrachten genereren, hetgeen kan leiden tot een extreem lange verwerkingstijd voor elke opdracht.

Gekleurde tekst zwart afdrukken

Deze toepassing werkt mogelijk niet met sommige applicaties of u dient de optie te selecteren vanuit de applicatie wanneer deze wordt ondersteund. Bepaalde applicaties, zoals WordPerfect en MS Publisher, drukken tekst altijd af als afbeeldingen of gebruiken standaard de grafische mode wanneer er weinig geheugen beschikbaar is of wanneer de tekst zeer complex is. Wanneer deze omstandigheden zich voordoen, werkt de toepassing Gekleurde tekst zwart afdrukken niet in de CentreWare PCL-printerdrivers.

Watermerken

Het afdrukvoorbeeld Watermerk in de printerdrivers geeft mogelijk niet in alle omstandigheden een exacte replica van het afgedrukte watermerk. Dit is voornamelijk het gevolg van verschillen in fonts en/of resolutie tussen de monitor en de printer. Indien u equivalente TrueType-fonts gebruikt in plaats van interne printerfonts, worden de verschillen tot een minimum beperkt.

Bij sommige applicaties kan het lijken alsof de CentreWare PCL-drivers watermerken op de voorgrond afdrukken, ook al is de optie voor afdrukken op de achtergrond geselecteerd in de driver. Dit is het gevolg van verschillende methoden die applicaties gebruiken om gegevens naar de printer te verzenden.

WordPerfect

- Indien u problemen ondervindt bij het nieten van opdrachten als aparte documenten met WordPerfect 8.x, kunt u het service pack installeren dat verkrijgbaar is voor WordPerfect via de website www.corel.com om het probleem op te lossen.
- Opdrachten van het type Proefafdruk werken niet bij WordPerfect 8.x voor Windows.
- Papier van de formaten B4 JIS, B4 ISO, B6 en A6 kan niet worden bedrukt bij WordPerfect 8.x voor Windows.
- De schaaloptie in WordPerfect versie 7, 8 en 9 negeert de optie Verkleinen/Vergroten in de CentreWare-drivers. De optie Schalen gebruiken op het tabblad Afdrukken/Aanpassen om de schaal aan te passen in plaats van de optie Verkleinen/Vergroten in de CentreWare-printerdriver.
- Bij WordPerfect 6.1 wordt het font Playbill mogelijk niet correct afgedrukt wanneer de optie Printerfonts gebruiken wordt geselecteerd, omdat de printer het font Playbill niet ondersteunt.

Vaak gestelde vragen

■ Hoe kan ik printerdrivers verkrijgen?

Printerdrivers zijn verkrijgbaar op de *CD CentreWare printerdrivers* of van de Xerox-website op www.xerox.com. Zie *CentreWare-printerdrivers verkrijgen* op pagina 1-3 voor meer informatie.

■ Hoe bepaal ik welke printerdriver nodig is?

U heeft de volgende informatie nodig om te bepalen wat de juiste printerdriver is:

- het model van het Xerox-systeem, bijvoorbeeld Xerox DocuColor 8000
- het besturingssysteem, bijvoorbeeld Windows NT
- het type printerdriver, bijvoorbeeld PostScript of PCL.

■ Hoe krijg ik een aangepaste driver voor een bepaalde omgeving, zoals DOS of een mainframe-platform?

Voor DOS of andere platforms die niet worden ondersteund door CentreWare -printerdrivers is de PDL (Printer Description Language) Reference Guide beschikbaar voor uw Xerox-systeem; ga naar Klantentips op www.xerox.com. De PDL Reference Guides bevatten syntaxis-informatie over de uitgebreide voorzieningen van de Xerox-systemen, die kan worden gebruikt om het afdrukken in niet-ondersteunde omgevingen aan te passen.

A

Accountadministratie, dialoogvenster 3-4

B

Bidirectioneel

Printerdrivers 2-21

C

Citrix MetaFrame 2-12

Clusteren 2-12

D

De installatie naar wens aanpassen 2-7

Dialoogvenster Configuratie

Accountadministratie 3-4

Installeerbare opties 3-4

Instelling Bidirectionele communicatie
3-4

Dialoogvenster Info 3-4

Dialoogvenster Installeerbare opties 3-4

E

Enterprise technologies

Citrix MetaFrame 2-12

Clusteren 2-12

Voorwaarden voor 2-12

Wizard printerdriver toevoegen 2-13

H

Help bij printer- en faxdrivers 1-4

Hulp krijgen

via Internet 1-5

I

Informatietoets 3-3

Installatie

naar wens aanpassen 2-7

Vereisten 2-2

Installatie ongedaan maken

Windows-printerdrivers 2-23

Installeerbare opties configureren

automatisch 2-17

Handmatig 2-15, 2-19

Installeren

Directe installatie 2-3

Installatie via distributie 2-3

Point-en-Print installatie 2-3

Printerdrivers 2-3

Internet-ondersteuning 1-5

O

Ondersteuning voor bidirectionele driver

Instelling 3-4

Ondersteuning voor bidirectionele drivers

besturingssystemen 2-22

op client gebaseerd 2-22

op server gebaseerd 2-22

Ondersteuningsinformatie 1-5

Online Help van de driver

Info 3-4

Online ondersteuning 1-5

Opbouw van de driver 3-2

Algemene tabbladen 3-3

Dialoogvenster Configuratie 3-4

Opdrachtaantekeningen 3-3

Speciale pagina's 3-3

Standaardtabbladen 3-4

Tabblad Beeldopties 3-3

Tabblad Geavanceerd 3-3

Tabblad Opmaak/Watermerk 3-3

Tabblad Papier/Aflevering 3-3

Tabblad Status 3-3

Opdrachtaantekeningen 3-3

P

PCL 1-2

Pictogram voor beperkingen 3-3

Point-en-print 2-14

PostScript 1-2

PPD-bestanden 1-3

Printerdrivers

Bidirectioneel 2-21

Configuratie 2-15

Installeren 2-3

Overzicht 1-2

Tabbladen 3-3

Vereisten 2-2

Printerdrivers configureren 2-15

Problemen oplossen 4-1, 4-2

bekende problemen 4-3

Microsoft-applicaties 4-4

PCL-printerdriver 4-5

T

Tabblad Beeldopties 3-3

Tabblad Geavanceerd 3-3

Tabblad Opmaak/Watermerk 3-3

Tabblad Papier/Aflevering 3-3

Tabblad Speciale pagina's 3-3

Tabblad Status 3-3

Tabbladen

Printerdrivers 3-3

V

Vaak gestelde vragen 4-6

Vereisten

Installatie 2-2

Printerdrivers 2-2

Voorwaarden voor Enterprise Technologies
2-12

Citrix MetaFrame 2-12

Clusteren 2-12

Wizard printerdriver toevoegen 2-13

W

Welcome Centre 1-5

Windows-printerdrivers

Installatie ongedaan maken 2-23

Wizard printerdriver toevoegen 2-13

X

Xerox Welcome Centre 1-5

xerox.com 1-5