



CentreWare

**VEJLEDNING TIL PRINT- OG
FAXDRIVERE FOR MICROSOFT
WINDOWS**

*Installation og anvendelse af
print- og faxdriverne*



X
Version 5.40

27. marts 2002

Udarbejdet af:
Xerox Corporation
Global Knowledge & Language Services
800 Phillips Rd., Building 845-17S
Webster, New York 14580-9791
USA

Oversat af:
The Document Company Xerox
GKLS European Operations
Bessemer Road
Welwyn Garden City
Hertfordshire AL7 1HE
UK

© 2002 Xerox Corporation. Alle rettigheder forbeholdt.

Trykt i USA.

XEROX®, The Document Company®, det digitale X®, CentreWare og alle identificerede produktnavne og -numre, som er nævnt i denne vejledning, er varemærker tilhørende XEROX CORPORATION.

Andre produktnavne og -billeder nævnt i denne vejledning kan være varemærker eller registrerede varemærker, som tilhører andre firmaer, og anerkendes hermed.

Indholdsfortegnelse

Introduktion til CentreWare printerdrivere for Microsoft Windows	vii
Nyheder i denne version	viii
Oversigt over printerdriver	viii
CentreWare-printerdrivere	ix
Udvidet driver	ix
Standarddriver	x
PostScript	x
PCL	x
Document Centre PPD-filer	xi
CentreWare printerdriverapplikationer	xii
TIFF-overførselsværktøj	xii
Fontstyringsværktøj	xii
TCP/IP-portmonitor	xii
Dokumentation til printerdriver	xiii
Vejledning til CentreWare print- og faxdriver for Windows	xiii
Hjælp	xiii
Understøttelse af CentreWare-printerdriver	xiv
Internet-support	xiv
DC-tip	xiv
Telefonsupport	xiv
Kapitel 1 Inden installering	1-1
Installationsvalg vha. Xerox Printer Installer	1-2
Point and Print	1-3
Hentning af CentreWare-printerdrivere	1-4
Cd'en CentreWare Print- og faxdrivere	1-4
Indlæsning fra Web	1-5
Installering fra server	1-5

Kapitel 2	Installerings af Windows printerdrivere	2-1
Krav til arbejdsstationen		2-2
Netværksprintkonfigurationer		2-2
Installerings af printerdrivere		2-3
Konfigurerings af printerdrivere		2-9
Konfiguration af Windows-printerdrivere		2-10
Konfiguration af Windows-drivere vha. TCP/IP-netværk		2-10
Tovejsprintdrivere		2-11
Windows-printerdrivertabel		2-12
Afinstallering af Xerox Printer Installer		2-13
Afinstallering af Windows printerdrivere		2-14
Kapitel 3	Anvendelse af Windows-printerdrivere	3-1
Adgang til printerdriverindstillinger		3-2
Udskrivning til Document Centre		3-3
Printindstillinger		3-4
Kontering		3-4
Bannerark		3-7
Pjece		3-10
Sortering/hæftning		3-12
Omslag		3-15
Tilpas formater		3-17
Udskudt print		3-20
Efterbehandling		3-22
Hulning		3-24
Medieindstillinger		3-26
CentreWare-overvågning		3-28
Flere sider pr. ark		3-31
Prøveprint (Prøvesæt)		3-33
Fortrolig print		3-36
Transparent-skilleark		3-39
2-sidet udskrivning (duplex)		3-41
Vandmærke		3-43

Kapitel 4	Installation og anvendelse af fontstyringsværktøj	4-1
Installation		4-2
Afinstallering		4-3
Adgang til fontstyringsværktøjet		4-4
Anvendelse		4-4
Printerliste		4-4
Valg af printer		4-4
Tilføjelse af en printer		4-5
Udskrivning af printer fontliste		4-6
Anvendelse af fontlister		4-7
Styring af ressourcer		4-11
Kapitel 5	Installation og anvendelse af Xerox TCP/IP-portmonitor	5-1
Installation af TCP/IP-portmonitor		5-2
Opgradering af TCP/IP-portmonitor		5-3
Afinstallering af TCP/IP-portmonitor		5-4
Guiden Tilføj TCP/IP-printerport		5-5
Adgang til guiden		5-5
Tilføjelse og konfiguration af TCP/IP-port		5-6
Dialogboksen Yderligere oplysninger		5-8
Manuel konfiguration af TCP/IP-port		5-10
Sletning af TCP/IP-port		5-13
Kapitel 6	Installation og anvendelse af TIFF-overførselsværktøj	6-1
Krav til arbejdsstationen		6-2
Understøttede Document Centre-modeller		6-2
Installering af TIFF-overførselsværktøj		6-3
Afinstallering af TIFF-overførselsværktøj		6-4
Funktioner og indstillinger		6-5
Sådan anvendes TIFF-overførselsværktøjet		6-6
Start af TIFF-overførselsværktøj		6-6
Udskrivning af en TIFF- eller PDF-fil		6-6
Papir/output		6-7
Kontering		6-8
Ydeevne		6-9

Kapitel 7 Problemløsning	7-1
Fejlfinding	7-2
Almindelige problemer	7-3
Adobe Acrobat-udskrivning	7-3
AdobePS 4.3.1-kompatibilitet	7-3
Udskrivning af Flere sider pr. ark og Pjecer	7-4
Tilpas formater i Windows NT	7-4
Euro-symbol	7-5
PDF-udskrivning	7-5
Microsoft-applikationer	7-6
PCL-printerdriver	7-7
Installation af portmonitor (opgradering eller afinstallering) på	
NT-terminalserver	7-7
Prøvesæt understøttes ikke i Framemaker	7-8
Vandmærker	7-8
WordPerfect	7-8
Spørgsmål og svar	7-9
Indeks	Indeks-i



Introduktion til CentreWare printerdrivere for Microsoft Windows

Printerdrivere er softwareprogrammer, som lader printere arbejde sammen med et operativsystem. Driveren kommunikerer med printerens og operativsystemets software ved at sende kommandoer, som udfører udskrivningsopgaver. Denne vejledning beskriver de CentreWare printerdrivere for Document Centre-produkterne, som kører på Microsoft Windows-netværk.

Integrerede faxmuligheder varierer alt afhængigt af Document Centre-modellen. Ikke alle Xerox-printere understøtter både netværksudskrivning og LAN-fax, der er sendt via pc'en. Se dokumentationen til produktet for at få flere oplysninger. Andre netværksfaxmuligheder kan konfigureres med forskellige modeller vha. tredjeparts softwareapplikationer.

BEMÆRK: Se vores websted (www.xerox.com) for flere oplysninger om CentreWare-support for nye versioner af Microsoft Windows-produkter.

Dette kapitel indeholder:

- *Nyheder i denne version* viii
- *Oversigt over printerdriver* viii
- *Document Centre PPD-filer* xi
- *CentreWare printerdriverapplikationer* xii
- *Dokumentation til printerdriver* xiii
- *Understøttelse af CentreWare-printerdriver* xiv

Nyheder i denne version

CentreWare 5.40 med Document Centre-printerdrivere understøtter følgende nye funktioner og hardware:

- Document Centre 555/545/535
- Efterbehandlingsmuligheder
- Tovejs-printerdrivere
- 98 USB-printerdrivere
- PCL 6 (XL)-printerdrivere

BEMÆRK: Print- og faxdrivere til Document Centre tidligere end 500-modellerne er ikke inkluderet på CentreWare Print- og faxdrivere cd'en, men er tilgængelige på Xeroxs websted. Se *Internet-support* på side vii for at få et link til Xeroxs websted.

Oversigt over printerdriver

En printerdriver gør det muligt at oprette dokumenter vha. specielle softwareapplikationer (tekstbehandling, regneark, grafik), så de er kompatible med en bestemt printer. Hver printertype kan kræve unikke kommandoer for at udskrive korrekt og aktivere specialfunktioner. Derfor kræver forskellige printertyper deres egne printdrivere for at kunne fungere korrekt.

CentreWares printerdrivere gør det muligt at udskrive og afsende faxdokumenter fra en arbejdsstation til en Document Centre-maskine på netværket. CentreWare-driverne indeholder forskellige funktioner, som giver dig mulighed for at brugerdefinere dine printopgaver.

CentreWare-printerdrivere

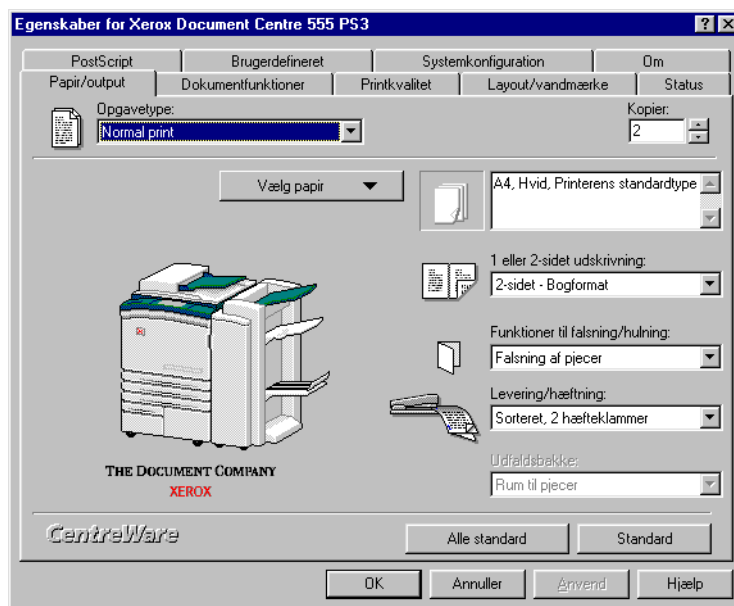
Der findes følgende CentreWare-printerdrivere:

- Udvidet eller almindelig (mapper med filtypenavnet *_enhanced*)
- Standard eller mini (mapper med filtypenavnet *_standard*)

CentreWare-printerdrivere er tilgængelige i PostScript 3-, PCL 5e- og PCL 6 (XL)-formater.

Udvidet driver

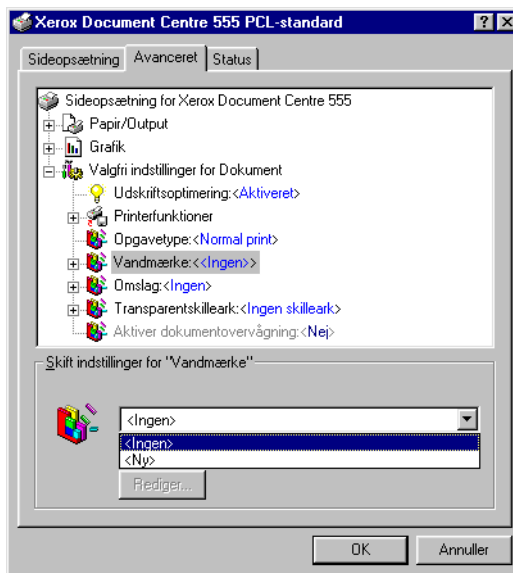
Udvidede printerdrivere, hvis funktioner er vist på faner i driveren. Disse printerdrivere er specielt designet til Xerox-produkter, og de tilbyder udvidede funktioner, der ikke er tilgængelige i standardprinterdriverne. CentreWares udvidede drivere er tilgængelige til Windows 95/98/Me/NT/2000/XP-arbejdsstationer.



Udvidet printerdriver

Standarddriver

Standardprinterdriverne passer til Microsoft Windows-driverstandarder. Disse funktioner vises i en træstruktur, der er generisk på tværs af forskellige softwareprodukter. Disse CentreWare-printerdrivere er tilgængelige til Windows NT 4.0-, Windows 2000- og XP-arbejdsstationer.



Standardprinterdriver

PostScript

PostScript giver dig større mulighed for at forstørre, reducere og behandle billeder, hvilket betyder større præcision og mere kompleks grafik. PostScript indeholder også flere problemløsningsforslag og fonterstatningsmuligheder.

PCL

PCL (Printer Command Language) har som regel færre avancerede funktioner end PostScript, men PCL gør det muligt at behandle de fleste opgaver hurtigere.

Document Centre PPD-filer

En PPD-fil (PostScript Printer Description) er en læsbar tekstfil, der indeholder en ens tilgang til specialfunktioner til printerdrivere, der fortolker PostScript.

Xerox leverer PostScript 3 PPD-filer til alle Document Centre-modeller. De installeres automatisk sammen med printerdriveren.

Der findes to forskellige PPD-filer til Document Centre:

- Generisk PPD (PS/3) til standard DC 555/545/535
- DocuTech PPD (PS/3) for DC 555/545/535

DocuTech 135 PPD-fil til printemulering

Document Centre 555/545/535 leveres sammen med en PPD-fil, der aktiverer DocuTech 135-printemulering. Denne PPD-fil justerer automatisk forskellige indstillinger til printkvalitet og layout, f.eks. raster (85 dpi med 45 grader), margener (ingen) og opløsning (600x600x1), der leverer en printkvalitet og sidelayout, der svarer til et Xerox DocuTech 135 Networked and Production Publisher-system.

CentreWare printerdriverapplikationer

Nedenstående applikationer leveres sammen med CentreWare printerdrivere:

- TIFF-overførselsværktøj
- Fontstyringsværktøj
- Portmonitor

TIFF-overførselsværktøj

TIFF-overførselsværktøjet giver brugerne mulighed for at overføre TIFF-filer (Tagged Image File Format) direkte til en Document Centre til udskrivning. TIFF-filer udskrives hurtigere, når de sendes til Document Centre i dette format.

BEMÆRK: Der kræves en TIFF-fortolker på din Document Centre for at kunne anvende dette værktøj.

Se *Installation og anvendelse af TIFF-overførselsværktøj* på side 6-1 for flere oplysninger.

Fontstyringsværktøj

Fontstyringsværktøjet anvendes til at styre lister med fonte og printere. Anvend værktøjet til at se og udskrive fonte, indlæse fonte til printere eller eksportere dem til en fil. Printere kan tilføjes eller slettes fra en printerliste, som anvendes til at tilføje eller slette fonte fra en eller flere printere.

Se *Installation og anvendelse af fontstyringsværktøj* på side 4-1 for flere oplysninger.

TCP/IP-portmonitor

Xerox TCP/IP-portmonitor anvendes sammen med CentreWares tovejsprinterdrivere og til at udskrive i Windows vha. LPR eller Port 9100.

Se *Installation og anvendelse af Xerox TCP/IP-portmonitor* på side 5-1 for flere oplysninger.

Dokumentation til printerdriver

Vejledning til CentreWare print- og faxdriver for Windows

Denne vejledning er beregnet for administratorer, som installerer og konfigurerer CentreWare printerdrivere. Vejledningen indeholder også oplysninger for brugere om de print- og faxfunktioner, der er tilgængelige med driverne.

Vejledningen til CentreWare print- og faxdrivere findes i elektronisk (PDF) format på cd'en CentreWare Print- og faxdrivere.

Cd'en CentreWare Print- og faxdriver indeholder en engelsk version af Adobe Acrobat Reader, som fungerer på de fleste arbejdsstationer, der kører en ikke-engelsk version af Windows, undtagen Windows 2000. Du kan indlæse en anden sprogversion fra Adobe på www.adobe.com/products/acrobat/readstep2.html.

Hjælp

Hjælp til CentreWare print- og faxdrivere er tilgængelig via hjælpetasterne og det kontekstafhængige *Hvad-er-det?*-hjælpesystem. Hjælpen beskriver funktioner, trinvis fremgangsmåder og indeholder oplysninger om Document Centre, problemløsning og support.

Understøttelse af CentreWare-printerdriver

Internet-support

Besøg CentreWare på Internettet på adressen www.Xerox.com. Vores websted indeholder oplysninger om produktsupport, produktdemonstrationer og oplysninger om de seneste CentreWare printerdriverversioner.

DC-tip

Tips og råd samt tekniske oplysninger om udskrivning og printerdrivere findes på vores web-side. Find produktet, du ønsker flere oplysninger om, og åbn for adgang via linket [DC-tip](#). Document Centre-tip (DC-tip) beskriver specifikke emner angående betjening og konfiguration af Document Centre, som kan kræve specielle fremgangsmåder eller applikationskrav.

Telefonsupport

Hvis du får brug for yderligere hjælp, kan du ringe til Xerox Welcome Centre for at tale med en supportspecialist. Find dit Document Centre-serienummer, og skriv det i feltet nedenfor, før du ringer.

Document Centre-serienummer:

Telefonnummeret til Xerox Welcome Center er vist herunder.

Telefonnummer til Welcome Center:	
DANMARK	88-17 82 00



Inden installering

Det anbefales, at du læser disse grundlæggende oplysninger om printerdrivere og de forskellige tilslutningstyper mellem arbejdsstation og printer, da det gør det lettere at udføre installationsprocessen.

Dette kapitel indeholder:

- *Installationsvalg vha. Xerox Printer Installer* 1-2
- *Point and Print* 1-3
- *Hentning af CentreWare-printerdrivere* 1-4
- *Indlæsning fra Web* 1-5
- *Installering fra server* 1-5

Installationsvalg vha. Xerox Printer Installer

Du kan vælge enten at bruge installationsprogrammet fra Xerox, Xerox Printer Installer, eller Windows-guiden Tilføj printer, når du installerer dine printerdrivere.

Ved hjælp af Xerox Printer Installer kan du installere flere komponenter på samme tid, f.eks. printerdrivere, PPD-filer, brugerdokumentation og hjælpeværktøjet til overvågning af porte.

Xerox Printer Installer fører dig gennem de enkelte trin til indstilling og installering af den printerdriver og de komponenter, som du vil anvende sammen med Document Centre. Du kan vælge mellem følgende installationstyper:

- **Avanceret**—For brugere der selv vil vælge de PCL- eller PostScript-drivere og komponenter, der skal installeres, eller som ønsker at ændre standardplaceringen på nogle softwarekomponenter.
- **Let**—De fleste brugere foretrækker denne installationstype. Denne installationstype installerer en PostScript-printerdriver og PPD-filer til dit operativsystem, hjælpeværktøjet til overvågning af porte (når du vælger en netværksforbindelse (peer-to-peer) til din printer), betjeningsvejledning og readme-filer.
- **Minimal**—Brugere, der kun ønsker at installere en PostScript-printerdriver til deres operativmiljø, skal vælge denne installationstype.

Når du installerer fra cd'en CentreWare Print- og faxdrivere indeholder AutoRun-programmet til Xerox Printer Installer: Install Your Windows 9x/Me Xerox Printer og Install Your Windows NT/2000/XP Xerox Printer.

Windows-guiden Tilføj printer fører dig gennem indstilling og installering af printer og printerdriver. Installationsprocedurerne til de enkelte miljøer følger normalt standardinstallationsprocessen til hvert operativsystem.

Point and Print

Microsoft Point and Print anvendes af Windows-klienter til at oprette forbindelse til en ekstern printer, uden at det er nødvendigt at foretage installation på hver klients arbejdsstation, når printerinstallationen er udført på serveren. Oplysninger om konfiguration og filer indlæses automatisk fra serveren til klienten.

BEMÆRK: Denne fremgangsmåde formoder, at et Document Centre på en netværksserver er installeret/opgraderet med den korrekte CentreWare printerdriver, før Point and Print anvendes.

► Sådan anvendes Point and Print:

- 1 På klientarbejdsstationen skal du åbne for adgang til den ønskede netværkstilsluttede Document Centre-maskine via **Andre computere** (Win 95/98/NT) eller **Netværkssteder** (Me/Win 2000).
- 2 Dobbeltklik på Document Centre-ikonet. Vælg at installere printerdriveren. Guiden Tilføj printer åbner.
–ELLER–
Klik på Document Centre-ikonet. Træk og slip printerikonet i mappen Printere. Guiden Tilføj printer åbner.
- 3 Når du bliver bedt om det, skal du vælge at installere printerdriveren eller trække printerikonet til mappen Printere.

De relevante filer for det valgte Document Centre indlæses automatisk til klientarbejdsstationen.

Hentning af CentreWare-printerdrivere

Nedenstående tabel viser de Document Centre-modeller, der understøttes i denne version af CentreWare, og de printerdrivere der er tilgængelige i Windows 95/98/Me/NT/Windows 2000- og XP-miljøer.

CentreWare-printerdrivere (Windows 95/98/Me/NT/ 2000/XP)	Document Centre (DC)	Placering
PostScript 3	DC 555/545/535	cd/Web
PCL 5e	DC 555/545/535	cd/Web
PCL 6 (XL)	DC 555/545/535	Web

Tabel 1-1: CentreWare-printerdrivere til Xerox Document Centre

Cd'en CentreWare Print- og faxdrivere

Installationsfiler til Document Centre 555/545/535 PostScript- og PCL 5e-printerdrivere er tilgængelige på cd'en Xerox CentreWare 5.40 Print- og faxdrivere.

Besøg Xerox' websted på www.Xerox.com for at hente opdateringer og få flere oplysninger.

Indlæsning fra Web

Document Centre-printerdrivere kan indlæses fra Xerox' websted på www.Xerox.com. Installationsfiler til alle Document Centre-modeller er tilgængelige fra webstedet.

► Sådan indlæses printerdrivere:

- 1 Åbn Xerox' websted, og klik på linket **Drivers**.
- 2 Vælg en Document Centre-model fra rullelisten med produkter.
- 3 Vælg det ønskede operativsystem (Windows) og et sprog til printerdriveren.
- 4 Klik på **Go**.
- 5 Når printerdriveren er indlæst, skal du følge instruktionerne til installering eller opgradering, der findes i dette kapitel.

Installering fra server

Dit websted kan indeholde et bibliotek på en server, der indeholder printerdrivere. Kontakt netværks- eller systemadministratoren for at få flere oplysninger om dit netværksmiljø.



Installering af Windows printerdrivere

CentreWare-printerdriverne understøtter Xerox Document Centre-systemets specielle funktioner og funktionalitet, så du hurtig kan foretage udskrivning fra din pc. Dette kapitel indeholder installationsinstruktioner for alle aktuelle Windows-netværk.

Dette kapitel indeholder:

- *Krav til arbejdsstationen* 2-2
- *Netværksprintkonfigurationer* 2-2
- *Installering af printerdrivere* 2-3
- *Konfigurering af printerdrivere* 2-9
- *Tovejsprintdrivere* 2-11
- *Windows-printerdrivertabel* 2-12
- *Afinstallering af Xerox Printer Installer* 2-13
- *Afinstallering af Windows printerdrivere* 2-14

Krav til arbejdsstationen

Minimumskravene til hardwaren for CentreWare-printerdrivere afhænger af den driver, der installeres, men der kræves mindst 2,5 MB tilgængelig harddiskplads, uanset hvilken CentreWare Windows-printerdriver det drejer sig om.

Netværksprintkonfigurationer

Klient/server

I Klient/server-miljøer installeres printerdriveren på en server og deles med andre servere og arbejdsstationer på netværket. Printerdriveren indlæses på arbejdsstationen fra serveren. I sådanne netværksinstallationer er det kun netværksadministratoren, der kan definere printerkonfiguration og standardindstillinger.

BEMÆRK: Klient/server - Førstegangsininstallationer: Windows NT 4.0 standardprinterdrivere kan installeres og dele en printkø i Windows 2000, men ikke Windows NT's udvidede drivere. Der kan opstå konflikter, hvis der deles en kø mellem Windows NT's udvidede drivere og Windows 2000-drivere. Vælg den avancerede indstilling for at vælge den rette driver.

Client-Direct-to-Printer

I Client-Direct-to-Printer-miljøer installeres printerdriveren på en arbejdsstation, der er sluttet til en printer. Printerdriveren findes kun på arbejdsstationen. I sådanne netværksinstallationer vælger brugerne selv printerkonfiguration og standardindstillinger, hvilket gør det muligt at oprette individuelle printerindstillinger.

Installering af printerdrivere

Anvend denne procedure til at installere printerdrivere og andre komponenter i 9x/Me- og NT/2000/XP-miljøer.



Læs disse oplysninger, inden du installerer printerdrivere:

Læs disse baggrundsoplysninger om printerdrivere og tilslutningstyper mellem arbejdsstation og printer. Dette er med til at lette installationsprocessen. Se *Inden installering* på side 1-1.

BEMÆRK: Hvis du installerer en PCL 6-printerdriver, en 98 USB-printerdriver eller en Windows 2000/XP-printerdriver (udvidet), skal du anvende Microsoft-guiden Tilføj printer. Se tabellen på side 2-12 for at få en oversigt over 98 USB- og Windows 2000/XP-printerdriverens filnavne og placeringer på cd'en CentreWare printer- og faxdrivere. PCL 6-printerdrivere er tilgængelige fra Xerox' websted på www.Xerox.com.

► Sådan installeres Windows-printerdrivere:

- 1 Hvis du installerer fra cd, vises CentreWares AutoRun-program, når cd'en indsættes. Klik på **Print- og faxdrivere** og **Install Your Windows 9x/Me Xerox Printer** eller **Install your Windows NT/2000/XP Xerox Printer**. Proceduren er den samme.

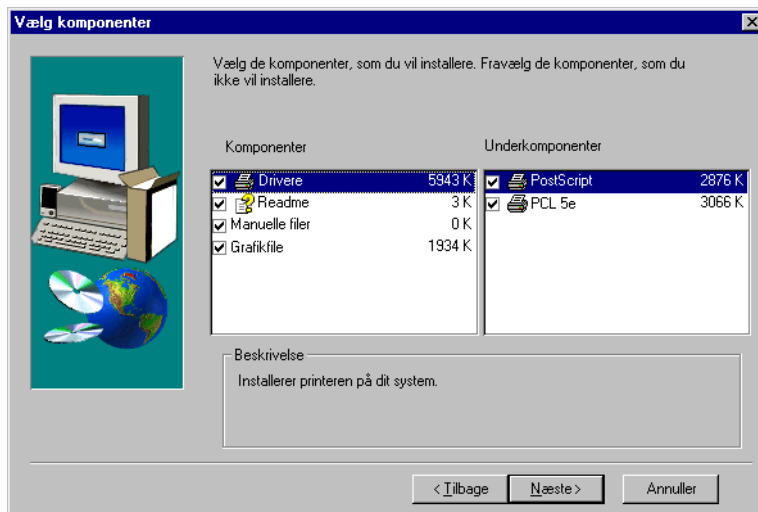
BEMÆRK: Hvis du ikke installerer fra en cd, skal du starte Microsoft-guiden Tilføj printer. Først skal du kontrollere, at printerdriveren, som du vil installere, er tilgængelig enten lokalt eller på et tilknyttet netværksdrev. Udfør guiden til dit Windows-miljø.

- 2 Når dialogboksen med Xerox' licensaftale vises, skal du klikke på **Ja**. Dialogboksen Indstilling vises.

- 3 Klik på den ønskede indstillingstype, og klik derefter på **Næste**.

BEMÆRK: Klient/server - Førstegangsinstallationer: Windows NT 4.0-standardprinterdrivere kan installeres og dele en printkø i Windows 2000, men ikke i Windows NTs udvidede drivere. Der vil opstå konflikter, hvis der deles en kø mellem Windows NTs udvidede drivere og Windows 2000-drivere. Vælg den avancerede indstilling for at vælge den rette driver.

- a) Hvis du vælger Avanceret, åbner dialogboksen Vælg placering. Denne dialogboks vises kun ved førstegangsinstallationer. Efterfølgende installationer af komponenter placerer filerne i den destinationsmappe, der blev valgt under den første installation.
- b) Klik på **Næste**. Dialogboksen Vælg komponenter åbner. Figur 2-1.
- c) Fravælg de komponenter, som du ikke vil installere. Klik på **Næste**.



Figur 2-1: Dialogboksen Vælg komponenter

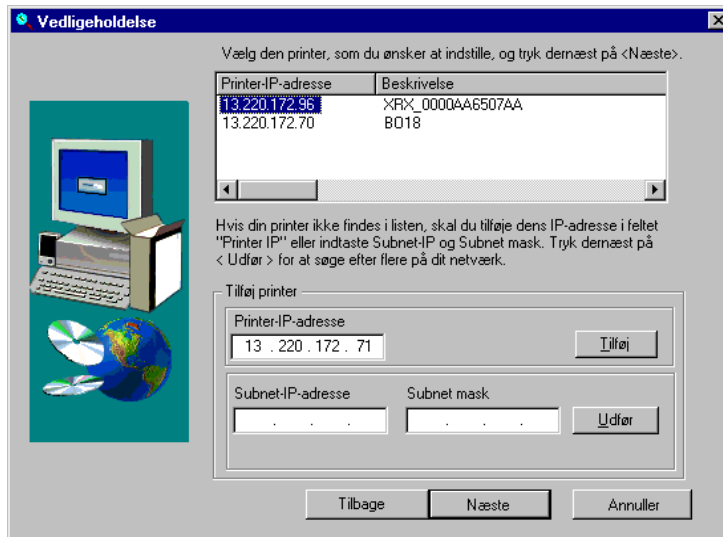
- 4 Vælg en Document Centre-printermodel. Klik på **Næste**. Dialogboksen Vælg tilslutningstype vises.



Figur 2-2: Dialogboksen Vælg tilslutningstype

- 5 Vælg en installationstype til printeren, og klik på **Næste**.
- Hvis du vælger **Sluttet til mit netværk (peer-to-peer)**, vises dialogboksen Discovery. Se figur 2-3 på side 2-6.
 - Hvis du vælger **Deles af en netværksserver (klient/server)**, vises dialogboksen Netværksforbindelse. Indtast en netværkssti, eller søg efter printeren. Klik på **Næste**. Dialogboksen **Printer(e)** vises. Se figur 2-4 på side 2-7.
 - Hvis du vælger **Guiden Tilføj printer**, åbner dialogboksen Tilføj printer. Følg instruktionerne i guiden til at udføre installationen.

Dialogboksen Vedligeholdelse viser en liste med printere på dit lokale netværk. Du kan indtaste andre subnet til listen med printere.



Figur 2-3: Dialogboksen Vedligeholdelse

- 6 Gør et af følgende, og fortsæt med trin 7, *dialogboksen Printer(e)*, figur 2-4 på side 2-7.
 - Vælg en printer på listen Printerbeskrivelse, og klik på **Næste**. Dialogboksen Printer(e) vises, Figur 2-4.
–ELLER–
 - Hvis printeren ikke findes på listen, skal du indtaste en IP-adresse i tekstfeltet Printer-IP-adresse. Klik på **Tilføj**. Printeren føjes til listen med tilgængelige printere. Vælg printeren, og klik på **Næste**. Dialogboksen Printer(e) vises, Figur 2-4.
–ELLER–
 - Hvis printeren ikke findes på listen, skal du indtaste en Subnet-IP-adresse og en subnetmaskeadresse for at søge efter printeren på et anden lokalt netværk. Printeren føjes til listen med tilgængelige printere. Vælg printeren, og klik på **Næste**. Dialogboksen Printer(e) vises, Figur 2-4.

- 7 Vælg en printer i dialogboksen Printer(e), Figur 2-4, og på listen med tilgængelige printere. Navnet vises i tekstfeltet. Gør et af følgende:
- Klik på **Næste** for at acceptere standardprinternavnet. Dialogboksen Informationsoversigt vises.
- ELLER–
- Indtast et nyt navn til printeren i tekstfeltet, og klik på **Gem ændring**, og derefter **Næste**. Dialogboksen Informationsoversigt vises.



Figur 2-4: Dialogboksen Printer(e)

BEMÆRK: Marker afkrydsningsfeltet Standardprinter, hvis dette skal være din standardprinter. Afkrydsningsfeltet Standardprinter vælges som standard, hvis installationstypen er Let eller Minimal.

- 8 Hvis oplysningerne i dialogboksen Informationsoversigt er ukorrekte, skal du klikke på **Tilbage** for at foretage ændringer eller klikke på **Næste**. Installationen er udført.

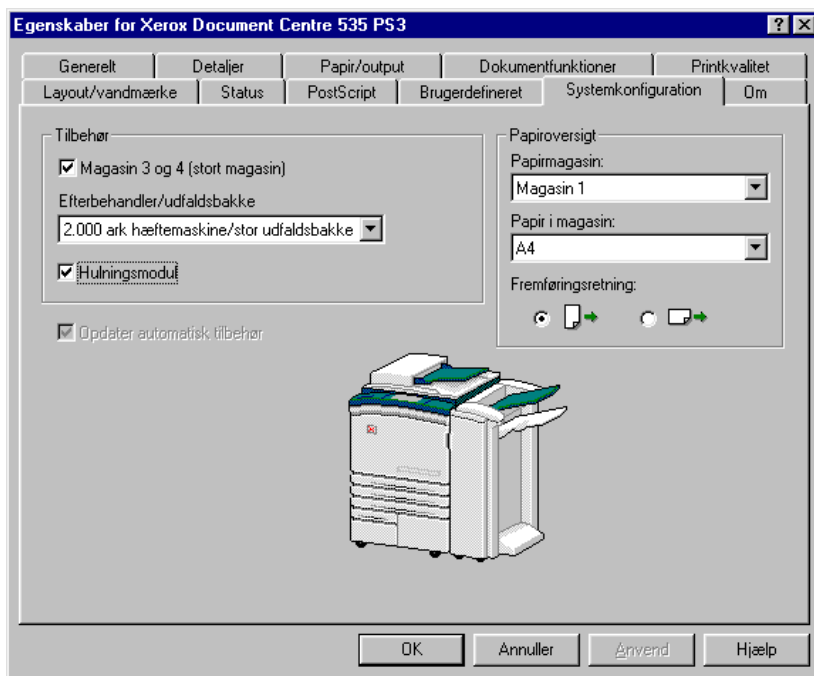
BEMÆRK: Hvis dialogboksen Microsoft Digital signatur vises, skal du klikke på **Ja** for at fortsætte.

Fortsæt med *Afinstallering af Windows printerdrivere* på side 2-14.

Konfigurering af printerdrivere

Efter installering af Document Centre-printerdrivere skal du konfigurere de tilgængelige valg, der skal anvendes. Der kan være installeret forskelligt ekstra udstyr på de enkelte modeller, f.eks. det store magasin eller en efterbehandler.

BEMÆRK: Hvis du anvender en tovejs-printerdriver (TCP/IP), skal du markere afkrydsningsfeltet *Opdater automatisk tilbehør* for at konfigurere printerdriveren.



Figur 2-5: Konfiguration af tilbehør

Konfiguration af Windows-printerdrivere

► Sådan konfigureres CentreWare-printerdrivere manuelt:

- 1 Højreklik på ikonet for den ønskede printer, og vælg **Egenskaber**.
- 2 Vælg fanen **Systemkonfiguration** (udvidede drivere) eller fanen **Konfiguration** (standarddrivere).
- 3 Vælg det ekstra udstyr, der er tilgængeligt på Document Centre.
- 4 Klik på **Anvend** for at gemme indstillingerne.
- 5 Klik på **OK** for at lukke printerdriveren.

Konfiguration af Windows-drivere vha. TCP/IP-netværk

Hvis du anvender et TCP/IP-netværk, kan Windows-printerdriverne indstilles til tovejskommunikation. Derved kan printerdriveren kommunikere med printeren via netværket og samtidig hente oplysninger fra printeren, inklusive en aktuel status for maskinen og papirmagasinerne.

► Sådan konfigureres CentreWare-printerdrivere manuelt:

- 1 Højreklik på ikonet for den ønskede printer, og vælg **Egenskaber**.
- 2 Vælg fanen **Systemkonfiguration** (udvidede drivere) eller fanen **Konfiguration** (standarddrivere).
- 3 Vælg Automatisk opdatering af ekstra udstyr. Ekstra udstyr, der findes på Document Centre, vælges og er nu tilgængeligt.
Se *Tovejsprintdrivere* på side 2-11 for at få flere oplysninger.

Tovejsprintdrivere

Hvis du anvender et TCP/IP-netværk, kan Windows 95/98/Me/NT/2000/XP-printerdrivere indstilles til at oprette tovejskommunikation. Tovejskommunikation gør printerdriverne i stand til at kommunikere med printeren via dit netværk. Når der åbnes for adgang til printerdriverens egenskaber, kan printerdriverne overføre oplysninger fra printeren, inklusive aktuel status for maskinen og papirmagasinerne.

Når Windows-printerdriverne installeres, og TCP/IP-portmonitoren også er installeret, opdateres oplysninger om Document Centres ekstra udstyr og status automatisk, uden at det er nødvendigt at konfigurere printerdriveren manuelt.

BEMÆRK: Der kræves en TCP/IP-portmonitor til tovejsprinterdrivere. Xerox Printer Driver Installer installerer automatisk TCP/IP-portmonitoren på din arbejdsstation, når **Sluttet til mit netværk (peer-to-peer)** vælges som installationstype til printeren under installationsprocessen. Se *Installation og anvendelse af Xerox PCP/IP-portmonitor* på side 51 for flere oplysninger om portmonitor.

Konfiguration

Fanen Konfiguration (standarddrivere) og fanen Systemkonfiguration (udvidede drivere) indeholder en liste over installeret ekstra udstyr. Når der vælges **Opdater automatisk tilbehør** (standardindstilling), vælges og tilgængeliggøres Document Centres ekstra udstyr.

Status

Fanen Status viser status for Document Centre-maskinen og dens papirmagasiner. Printerstatus angiver, om Document Centre er tilgængelig eller ej. Papirstatus viser de papirtyper, som hvert magasin indeholder, eller om magasinet er tomt.

BEMÆRK: Hvis netværkskommunikation midlertidigt ikke er tilgængeligt eller ikke er konfigureret korrekt for printeren, vises statusoplysninger for printeren, netværket eller din pc ikke.

Windows-printerdrivertabel

Anvend Microsoft-guiden Tilføj printer til at installere en Windows 98 USB- eller en Windows 2000/XP-printerdriver.

Tabel 2-1 viser de mappenavne, der indeholder installationsfilerne, i biblioteket **\\Drivers\\Windows** på cd'en CentreWare Print- og faxdrivere.

CentreWare-driver	Driver-type	Underbibliotek	Mappe	Installation filnavn
Windows 98	PS	\\DC555_DC545_ DC535 \\PS_5x5_98_USB	PS_555_98 PS_545_98 PS_535_98	usbprint.inf
	PCL	\\DC555_DC545_ DC535 \\PCL_5x5_98_USB	PCL_555_98 PCL_545_98 PCL_535_98	usbprint.inf
Windows 2000/ XP	PS	\\DC555_DC545_D C535 \\PS_5X5_NT_W2K _XP	PS_555_NT4_W 2K_XP PS_545_NT4_W 2K_XP PS_535_NT4_W 2K_XP	Xdes555.inf Xdes545.inf Xdes535.inf
	PCL	\\DC555_DC545_D C535 \\PCL_5X5_NT_W2 K_XP	PCL_555_NT4_ W2K_XP PCL_545_NT4_ W2K_XP PCL_535_NT4_ W2K_XP	DC555pcl.inf DC545pcl.inf DC535pcl.inf

Tabel 2-1: Windows-printerdrivere

BEMÆRK: PCL 6-printerdrivere til Windows er tilgængelige på Xerox' websted på www.Xerox.com.

Afinstallering af Xerox Printer Installer

► Sådan afinstalleres Xerox Printer Installer:

- 1 Klik på **Start > Indstillinger > Kontrolpanel**.
- 2 Dobbeltklik på **Tilføj/fjern programmer**. Dialogboksen Tilføj/fjern programmer åbner.
- 3 Vælg **Xerox Document Centre** fra listen med programmer.
- 4 Klik på **Tilføj/fjern**. Dialogboksen Xerox Uninstaller vises.
- 5 Klik på **Næste**. Afinstallationsprogrammet begynder. Klik på **OK**, når det er afsluttet.

BEMÆRK: Afhængigt af hvilke komponenter der er installeret, fjerner afinstallationsprogrammet Readme-filer, grafikfiler, betjeningsvejledning og afinstallationsprogrammet. Printerdriveren og printeren fjernes ikke. De skal fjernes manuelt.

- 6 Vælg at genstarte computeren nu eller senere. Klik på **Afslut**.

Afinstallering af Windows printerdrivere

Følg nedenstående fremgangsmåde for at afinstallere CentreWare-printerdrivere.

BEMÆRK: Inden du afinstallerer Windows-drivere, skal du kontrollere, at det Document Centre, som du sletter, ikke er standardprinteren. Hvis det er tilfældet, skal du vælge en anden printer som standardprinteren.

► Sådan afinstalleres Windows 95/98/Me/NT-printerdrivere:

- 1 Vælg **Start > Indstillinger > Printere** på pc'en.
- 2 Højreklik på ikonet for det Document Centre, der skal slettes. Vælg **Slet**.
- 3 Der vises en bekræftelsesmeddelelse. Klik på **Ja** for at slette printerdriveren.
- 4 Det anbefales at genstarte arbejdsstationen.

► Sådan afinstalleres Windows 2000/XP-printerdrivere:

- 1 Klik på **Start > Indstillinger > Printere**.
- 2 Højreklik på ikonet for det Document Centre, som du ønsker at slette, og vælg **Slet**.
- 3 Der vises en bekræftelsesmeddelelse. Klik på **Ja** for at slette printerdriveren.
- 4 Vælg **Filer > Serveregenskaber** i mappen Printere.
- 5 Vælg fanen **Driver**.
- 6 Vælg printerdriveren, og klik på **Fjern**.
- 7 Klik på **Ja**, når du bliver bedt om at slette printerdriveren. Driveren slettes.
- 8 Klik på **Luk** for at forlade egenskaber for printerserver.



Anvendelse af Windows-printerdrivere

Dette kapitel beskriver de CentreWare printerdriverfunktioner, der er tilgængelige for brugere af Microsoft 95/98/Me, NT 4.0, Windows 2000 og XP. Fremgangsmåderne i dette kapitel er baseret på udskrivning fra Microsoft Word. Fremgangsmåderne for udskrivning fra andre applikationer kan være en smule anderledes.

Dette kapitel indeholder:

- *Adgang til printerdriverindstillinger* 3-2
- *Udskrivning til Document Centre* 3-3
- *Printindstillinger* 3-4

Adgang til printerdriverindstillinger

Du kan få adgang til printerdriverindstillinger fra Windows-mappen Printere (Windows 95/98/Me/NT/2000/XP). Når du ændrer printindstillinger i disse områder, ændrer du indstillinger for alle printopgaver.

► Sådan vælges printindstillinger i Windows:

- 1 Vælg **Start >Indstillinger >Printere**. Mappen Printere åbnes.
- 2 Højreklik på ikonet for den relevante printer, og vælg et af følgende for at se printerdriveren:
 - *Windows 95/98/Me* —**Egenskaber**
 - *Windows NT 4.0 (udvidede og standard)* —**Dokumentstandarder**
 - *Windows 2000 og XP* —**Udskrivningsindstillinger**
- 3 Vælg de relevante faner i printerdriveren for at vælge printindstillinger.
- 4 Klik på **Anvend** for at gemme dine ændringer.
- 5 Klik på **OK** for at lukke printerdriveren.

Udskrivning til Document Centre

Anvend nedenstående procedure ved udskrivning fra en applikation (Microsoft Word 95/97). Udskrivning fra andre applikationer kan variere.

► Sådan udskrives fra en applikation:

- 1 Åbn applikationen.
- 2 Vælg **Filer > Udskriv** fra applikationen. Skærbilledet Udskriv vises.
- 3 Vælg en printer fra listen over tilgængelige printere. Klik på **Egenskaber**.
- 4 Vælg de relevante faner i printerdriveren, og vælg de ønskede printindstillinger.
- 5 Klik på **OK** for at vende tilbage til skærbilledet Udskriv, og vælg evt. andre printmuligheder.
- 6 Klik på **OK** for at sende opgaven til Document Centre.

Printindstillinger

Nedenstående afsnit beskriver, hvordan du får adgang til og anvender nogle af de mest almindelige Document Centre-funktioner. Disse indstillinger findes på printerdriverens faner (udvidet driver) eller i en træstruktur (standarddriver). Se *CentreWare-printerdrivere* på side vii for flere oplysninger for flere oplysninger om standard og udvidede printerdrivere.

BEMÆRK: Hvilke funktioner, der er tilgængelige, afhænger af din Document Centre-model og Windows-operativsystemet.

Kontering

CentreWare-kontering anvendes af organisationer til at registrere individuelle brugeres anvendelse af Document Centre vha. kontonumre. Printerens indsamler og gemmer konteringsoplysninger, efterhånden som opgaverne sendes, så kontering og registrering er en integreret del af udskrivningsprocessen.

Både Document Centre og CentreWare printerdriveren skal være konfigureret til Kontering.

Gem konteringskoder

Hvis der er valgt **Gem konteringskoder**, gemmes bruger-ID og konto-ID, når opgaven er printet eller faxet. Disse ID-numre anvendes for alle opgaver, indtil de ændres.

Skjul bruger-ID

Markér feltet **Skjul bruger-ID** for at undgå, at dit ID-nummer ses. Vælg denne indstilling for at skjule alle ID-tegnene vha. af asterisk (*).

Skjul konto-ID

Markér feltet **Skjul konto-ID** for at undgå, at dit kontonummer ses. Vælg denne indstilling for at skjule alle ID-tegnene vha. asterisk (*).

Aktivering af kontering

Windows 95/98/Me/NT/2000/XP (udvidet)

► Sådan aktiveres kontering:

- 1 Vælg **Start > Indstillinger > Printere**. Mappen Printere åbnes.
- 2 Vælg en printer i listen over tilgængelige printere, og vælg et af følgende for at åbne printerdriveren:
 - *Windows 95/98/Me* — **Egenskaber**
 - *Windows NT 4.0* — **Dokumentstandarder**
 - *Windows 2000/XP* — **Udskrivningsindstillinger**
- 3 På fanen **Brugerindstillinger** skal du vælge **Aktivér kontering**.
- 4 Vælg de ønskede konteringsindstillinger.
- 5 Klik på **OK** for at lukke printerdriveren.
- 6 Luk mappen Printere.

Windows NT/2000/XP (standard)

BEMÆRK: For Windows 2000 kan en administrator konfigurere printerdriveren med oplysninger om bruger-/konto-ID, så de skjules eller gemmes i forbindelse med kontering. Disse oplysninger gælder for alle printopgaver, der sendes til Document Centre, og kan ikke ændres af individuelle brugere.

► **Sådan aktiveres Kontering:**

- 1 Vælg **Start > Indstillinger > Printere**. Herefter åbnes mappen Printere.
- 2 Højreklik på den ønskede printer, og vælg **Egenskaber**.
- 3 På fanen **Maskinindstillinger** skal du vælge **Kontering** i træstrukturen.
- 4 Vælg **Aktiveret**.
- 5 Vælg at aktivere Gem konteringskoder, Skjul bruger-ID eller Skjul konto-ID.
- 6 Klik på **OK**. Driveren er nu konfigureret til Kontering.

Afsendelse af printopgave med kontering aktiveret

Windows 95/98/Me/NT/2000/XP

► **Sådan sendes en printopgave med kontering:**

- 1 Åbn dit dokument, og vælg **Filer > Udskriv**.
- 2 Klik på **OK**. Skærm billedet for CentreWare-kontering åbnes.
- 3 Indtast Bruger-ID og Konto-ID, og klik dernæst på **OK** for at udskrive dit dokument. Hvis du indtaster ukorrekte konto-/bruger-ID, vises en fejlmeddelelse.

Bannerark

Bannerark viser oplysninger om brugeren og printopgaven. Arket udskrives før hvert dokument, så det holder printsættene adskilt i udfaldsbakkerne. Bannerark kan aktiveres/inaktiveres forskellige steder, f.eks. i CentreWare-printerdriveren, på Document Centre-maskinen, i en applikation eller i netværkssoftwaren.

CentreWare-printerdriveren (Dokumentstandarder) er standardindstillet til at udskrive bannerark sammen med hvert dokument, der udskrives på Document Centre, men selvom du inaktiverer denne funktion i printerdriveren, er det ikke sikkert, at det ikke udskrives. Fanen Indstillinger for hentning, fanen Avanceret eller fanen Generelt kan også indeholde indstillinger for bannerark.

Hvis bannerark aktiveres på Document Centres betjeningspanel, udskrives det altid, uanset indstillingerne i CentreWare-printerdriveren eller netværkssoftwaren.

Tredjepartssoftwareapplikationer kan også have bannerarkindstillinger, som aktiverer udskrivning af bannerark sammen med en eller alle printopgaver.

Du kan også konfigurere netværkssoftwaren til altid at udskrive bannerark sammen med hver printopgave. Visse organisationer kræver bannerark pga. printmængden.

Kontakt netværks- eller systemadministratoren, hvis du har inaktiveret udskrivning af bannerark, og der alligevel udskrives bannerark sammen med dine opgaver.

Windows 95/98/Me/NT/2000/XP (udvidet)

► Sådan inaktiveres bannerark i printerdriveren:

- 1 Vælg **Start > Indstillinger > Printere**. Mappen Printere åbnes.
- 2 Højreklik på ikonet for den relevante printer, og vælg et af nedenstående muligheder for at se printerdriveren:
 - *Windows 95/98/Me* — **Egenskaber**.
 - *Windows NT 4.0 (udvidet)* — **Dokumentstandarder**.
 - *Windows 2000/XP (udvidet)* — **Udskrivningsindstillinger**.
- 3 Vælg fanen **Dokumentindstillinger**.
- 4 Inaktiver funktionen **Bannerark**.
- 5 Klik på **OK**.
- 6 Klik på **OK** for at lukke driveren.

Der udskrives ikke bannerark sammen med printopgaver.

BEMÆRK: Hvis Document Centre er konfigureret til at udskrive et bannerark sammen med hver printopgave, tilsidesættes den valgte indstilling i printerdriveren. Visse applikationer kan tilsidesætte denne indstilling eller kan anvendes til at aktivere et bannerark for en bestemt opgave. Kontakt din administrator, hvis der udskrives bannerark, efter at du har inaktiveret bannerark i printerdriveren.

Windows NT (standard)

► Sådan inaktiveres bannerark i printerdriveren:

- 1 Vælg **Start > Indstillinger > Printere**. Mappen Printere åbnes.
- 2 Højreklik på den ønskede printer, og vælg **Dokumentstandarder**.
- 3 Vælg fanen **Avanceret**.
- 4 Vælg **Dokumentindstillinger**.
- 5 Vælg **Bannerark** og dernæst **Inaktivér**.
- 6 Klik på **OK** for at lukke driveren.

Der udskrives ikke bannerark sammen med printopgaver.

Windows 2000/XP (standard)

► Sådan inaktiveres bannerark i printerdriveren:

- 1 Åbn dokumentet, og vælg **Filer > Udskriv**.
- 2 Vælg den relevante printer i listen over tilgængelige printere. Klik på **Egenskaber**.
- 3 Klik på **Avanceret**.
- 4 Vælg **Dokumentfunktioner > Printerfunktioner** i træet.
- 5 Vælg **Bannerark** og **Inaktiver**.
- 6 Klik på **OK** for at lukke Avanceret.
- 7 Klik på **OK** for at forlade driveren.

Pjece

Vælg Pjece til at fremstille små hæfter. Der udskrives to billeder på hver side af arket. Siderne placeres i den korrekte rækkefølge og fremstilles med den valgte retning, når de færdige print fâlses.



TIP: Husk på, at pjecens layout er forskellig fra layout for 1-side pr. ark-opgaver. Linie- og sideskift vil variere.

Windows 95/98/Me/NT/2000/XP (udvidet)

► Sådan udskrives en pjece:

- 1 Åbn dokumentet, og vælg **Filer > Udskriv**.
- 2 Vælg en printer i listen over tilgængelige printere. Klik på **Egenskaber**.
- 3 På fanen **Layout/vandmærke** skal du vælge **Pjece** under Sidelayout-rullemenuen.

(NT PCL på fanen **Layout** skal du vælge alternativtasten **Pjecer** og angive en indstilling for Midtersletning og Krympning).
- 4 Klik på **OK** for at lukke printerdriveren.
- 5 Klik på **OK** for at lukke dialogboksen.
- 6 Klik på **Udskriv**. Dokumentet sendes til printeren.

BEMÆRK: Funktionen Pjece udskriver på det samme papirformat. Hvis en printopgave, der består af sider i forskellige formater, beskæres billederne i det udskrevne dokument.

Windows NT/2000/XP (standard)

BEMÆRK: Funktionen Pjece er ikke tilgængelig i NT PCL (standard).

► Sådan udskrives en pjece:

- 1 Åbn dit dokument, og vælg **Filer > Udskriv**.
- 2 Vælg en printer i listen over tilgængelige printere. Klik på **Egenskaber**.
- 3 Vælg fanen **Avanceret** (NT) (2000/XP).
- 4 Vælg **Dokumentfunktioner > Pjece**.
- 5 Vælg **Pjece** og dernæst **Aktiveret**.
- 6 Vælg **AutoBooklet Layout**, og dernæst **Aktiveret**.
- 7 Klik på **OK** for at lukke dialogboksen og starte udskrivningen.

Sortering/hæftning

Disse funktioner gør det muligt at sortere og/eller hæfte dine opgaver.

DC 555/545/535-modeller kan hæfte opgaven med 1, 2 hæfteklammer eller flere hæfteklammer, afhængigt af hvilken efterbehandler du har installeret.

Når der er valgt Sortering, udskrives og leveres to eller flere kopier af et dokument som separate dokumentsæt (1,2,3...1,2,3...). Hvis der er valgt Stakket, udskrives og leveres to eller flere kopier af et dokument som separate sæt af hver side (1, 1, 1...2, 2, 2...3, 3, 3).

Windows 95/98/Me/NT/2000/XP (udvidet)

► Sådan sorteres og hæftes et dokument:

- 1 Åbn dit dokument, og vælg **Filer > Udskriv**.
- 2 Vælg en printer i listen over tilgængelige printere. Klik på **Egenskaber**.
- 3 Vælg **Papir/output**.
- 4 Vælg en funktion fra **Output/hæftning**.
- 5 Klik på **OK** for at lukke printerdriveren.
- 6 Klik på **OK** for at sende dokumentet og starte udskrivningen.

Windows NT (standard)

► Sådan sorteres og hæftes et dokument:

- 1 Åbn dit dokument, og vælg **Filer > Udskriv**.
- 2 Vælg en printer i listen over tilgængelige printere. Klik på **Egenskaber**.
- 3 Vælg fanen **Sideopsætning**.
- 4 Indtast antallet af kopier. Dette aktiverer **Udskriv sortvis**.
- 5 Vælg fanen **Avanceret**.
- 6 Vælg **Dokumentfunktioner > Printerfunktioner**.
- 7 Vælg den ønskede hæftefunktion under **Hæftning**.
- 8 Klik på **OK** for at lukke printerdriveren.
- 9 Klik på **OK** for at udskrive opgaven.

Windows 2000/XP (standard)

► Sådan sorteres og hæftes et dokument:

- 1 Åbn dit dokument, og vælg **Filer > Udskriv**.
- 2 Vælg en printer i listen over tilgængelige printere. Klik på **Egenskaber**.
- 3 Klik på **Avanceret**.
- 4 Vælg **Dokumentfunktioner > Printerfunktioner**.
- 5 Vælg dernæst **Hæftning**.
- 6 Vælg **Papir/Output**, og vælg **Antal kopier**. Dette aktiverer **Sorteret**.
- 7 Vælg **OK** for at lukke dialogboksen Avanceret.
- 8 Klik på **OK** for at lukke dialogboksen Udskrivningsindstillinger.
- 9 Klik på **OK** for at starte udskrivningen.

Omslag

CentreWares printerdrivere gør det muligt at vælge en medietype og farve for den første og/eller sidste side i opgaven. Denne indstilling påvirker ikke papirvalget for den resterende del af dokumentet. Hvis du vælger en papir/mediatype, der ikke er lagt i papirmagasinet, tilbageholdes opgaven på printeren, indtil det valgte papir/medie lægges i et af magasinerne.

BEMÆRK: Til 1-sidet udskrivning er det kun første og sidste side, der udskrives som omslag.

Til 2-sidet udskrivning udskriver den første side i dokumentet på forsiden af omslaget, og den anden side udskrives på bagsiden af omslaget. Du kan indsætte en blank side (side 2), hvis du ikke ønsker, at der skal udskrives bag på den første side.

Den første side i dokumentet udskrives altid bag på den sidste side. Hvis dokumentet indeholder et ulige antal sider, indsættes et blankt ark automatisk før bagsideomslaget. Du skal indsætte en blank side i slutningen af dokumentet, hvis du ikke ønsker, at der skal udskrives bag på bagsideomslaget.



TIP: Vælg **Forside** for at vælge et omslag til pjecen. Når pjecen falses, findes bagsideomslaget på samme ark papir som forsiden. Derfor gælder valget af Forside også for bagsiden, når der er valgt Pjecer.

Windows 95/98/Me/NT/2000/XP (udvidet)

► Sådan oprettes omslag:

- 1 Åbn dokumentet, og vælg **Filer > Udskriv**.
- 2 Vælg en printer i listen over tilgængelige printere, og klik på **Egenskaber**.
- 3 På fanen **Papir/output (Papir)** skal du klikke på **Vælg papir**. Vælg fanen **Omslag** (eller **Omslag og ekstra indstillinger**, og derefter fanen **Omslag**).
- 4 Foretag de ønskede valg af omslag til dit dokument.
- 5 Klik på **OK** for at lukke printerdriveren. Klik dernæst på **OK** for at udskrive dokumentet.

Windows NT (standard)

► Sådan oprettes omslag:

- 1 Åbn dit dokument, og vælg **Filer > Udskriv**.
- 2 Vælg en printer i listen over tilgængelige printere. Klik på **Egenskaber**.
- 3 Klik på fanen **Avanceret**.
- 4 Vælg **Dokumentfunktioner > Omslag**.
- 5 Vælg de ønskede indstillinger for **Omslag**, **Omslag medietype** og **Omslag mediefarve**.
- 6 Klik på **OK** for at lukke printerdriveren.
- 7 Klik på **OK** for at udskrive dokumentet.

Windows 2000/XP (standard)

► Sådan oprettes omslag:

- 1 Åbn dit dokument, og vælg **Filer > Udskriv**.
- 2 Vælg en printer i listen over tilgængelige printere. Klik på **Egenskaber**.
- 3 Klik på **Avanceret**. Dialogboksen **Avancerede indstillinger** åbner.
- 4 Vælg **Dokumentfunktioner > Omslag**.
- 5 Vælg **Omslag** og dernæst den ønskede indstilling for **Forside** eller **Forside og bagside**.
- 6 Vælg medietype og farve til omslaget.
- 7 Klik på **OK** for at lukke printerdriveren.
- 8 Klik på **OK** for at udskrive dokumentet.

Tilpas formater

Tilpas formater anvendes til at programmere brugerdefinerede papirformater. Document Centre accepterer individuelle sider med forskellige formater, som fremføres manuelt, f.eks. fra et konvolutmagasin eller et justerbart papirmagasin, f.eks. specialmagasinet.

Hvis du anvender et tilpasset papirformat, skal det konfigureres, før udskrivningen startes, da der ellers opstår papirfejl.

BEMÆRK: 1) Funktionen Tilpas formater er ikke understøttet på alle Document Centre-modeller.

2) Du skal vælge et brugerdefineret format i printerdriveren og ikke i den applikation, som du bruger.

Windows 95/98/Me/NT/2000/XP (udvidet)

► Sådan angives tilpassede papirformater:

- 1 Åbn dokumentet, og vælg **Filer > Udskriv**.
- 2 Vælg en printer fra listen over tilgængelige printere. Klik på **Egenskaber**.
- 3 Klik på fanen **Brugerindstillinger**.
- 4 Klik på **Tilpas formater** under **Papirformat**. Herefter åbnes dialogboksen **Tilpas formater**.
- 5 Vælg en af tasterne for Tilpas formater.
- 6 Vælg de ønskede indstillinger for Bredde og Længde, og vælg dernæst Tommer eller Millimeter.
- 7 Klik på **OK** for at lukke dialogboksen.
- 8 Klik på **OK** for at lukke printerdriveren, og klik dernæst på **OK** for at udskrive dokumentet.

Windows NT (standard)

► Sådan anvendes tilpassede papirformater:

- 1 Åbn dokumentet, og vælg **Filer > Udskriv**.
- 2 Vælg en printer fra listen over tilgængelige printere. Klik på **Egenskaber**.
- 3 Klik på fanen **Avanceret**.
- 4 Under **Medie** skal du vælge et **brugerdefineret** papirformat.
- 5 Vælg fanen **Sidelayout**.
- 6 Under **Papirformat** skal du vælge et af følgende:
 - PCL-driver: Vælg et papirformat på rullelisten.
 - PostScript-driver: Vælg **PostScript Brugerdefineret papirformat**. Dialogboksen PostScript Rediger brugerdefineret papirformat vises.
 - a) Foretag dine valg, f.eks. dimensioner, og klik på **OK**.
 - b) Hvis du ønsker at redigere et brugerdefineret format, skal du klikke på **Redigér brugerdefineret format**, som vises til højre for rullelisten **Papirformat**, når det brugerdefinerede format vælges.
- 7 Klik på **OK** for at lukke printerdriveren.
- 8 Klik på **OK** for at udskrive dokumentet.

Windows 2000/XP (standard)

- 1 Åbn dokumentet, og vælg **Filer > Udskriv**.
- 2 Vælg en printer fra listen over tilgængelige printere. Klik på **Egenskaber**.
- 3 Klik på fanen **Papir/Kvalitet**.
- 4 Vælg et brugerdefineret format (Brugerdefineret 1-7) i rullelisten **Medie**.
- 5 Klik på **Avanceret**. Dialogboksen **Avancerede indstillinger** vises.
- 6 Vælg **Papiroutput**, og gør et af følgende:
 - PCL-driver: Vælg et papirformat på rullelisten.
 - PostScript-driver: Vælg **PostScript Brugerdefineret papirformat**. Dialogboksen PostScript Rediger brugerdefineret papirformat vises.
 - a) Foretag dine valg, f.eks. dimensioner, og klik på **OK**.
 - b) Hvis du ønsker at redigere et brugerdefineret format, skal du klikke på **Redigér brugerdefineret format**, som vises til højre for rullelisten **Papirformat**, når det brugerdefinerede format vælges.
- 7 Klik på **OK** for at lukke Avancerede indstillinger.
- 8 Klik på **OK** for at forlade printerdriveren.

Udskudt print

Denne funktion gør det muligt at printe dokumenter på et bestemt tidspunkt. Opgaven tilbageholdes på Document Centre indtil det valgte udskrivningstidspunkt.

Windows 95/98/NT/Me/2000/XP (udvidet)

► Sådan sendes en udskudt printopgave:

- 1 Åbn dokumentet, og vælg **Filer > Udskriv**.
- 2 Vælg en printer i listen over tilgængelige printere. Klik på **Egenskaber**.
- 3 Vælg fanen **Papir/output**.
- 4 Vælg **Udskudt print** som din **Opgavetype**.
- 5 Klik på **Indstilling af Udskud print**.
- 6 Indtast det klokkeslæt, hvor opgaven skal udskrives i feltet **Klokkeslæt**. Klik på **OK**.
- 7 Klik på **OK** for at lukke printerdriveren.
- 8 Klik på **OK** for at sende opgaven til printeren.

Opgaven tilbageholdes i Document Centre, indtil det valgte klokkeslæt, hvor den frigives og udskrives.

Windows NT (standard)

► Sådan sendes en udskudt printopgave:

- 1 Åbn dokumentet, og vælg **Filer > Udskriv**.
- 2 Vælg en printer i listen over tilgængelige printere. Klik på **Egenskaber**.
- 3 Vælg fanen **Avanceret**.
- 4 Vælg **Dokumentfunktioner**.
- 5 I **Opgavetype** skal du vælge **Udskudt print** på rullelisten.
- 6 Indtast det klokkeslæt, hvor opgaven skal udskrives, og klik på **OK**.
- 7 Klik på **OK** for at lukke printerdriveren.
- 8 Klik på **OK** for at sende opgaven til printeren.

Opgaven tilbageholdes i Document Centre indtil det valgte klokkeslæt, hvor den frigives og udskrives.

Windows 2000/XP (standard)

► Sådan sendes en udskudt printopgave:

- 1 Åbn dokumentet, og vælg **Filer > Udskriv**.
- 2 Vælg en printer i listen over tilgængelige printere. Klik på **Egenskaber**.
- 3 Klik på **Avanceret**. Dialogboksen **Avancerede indstillinger** vises.
- 4 Vælg **Dokumentfunktioner** blandt valgmulighederne.
- 5 Vælg **Udskudt print** som **Opgavetype**. Skærbilledet Udskudt print vises.
- 6 Indtast det tidspunkt, som du ønsker, at opgaven skal udskrives på. Klik dernæst på **OK**.
- 7 Klik på **OK** for at lukke dialogboksen.
- 8 Klik på **OK** for at lukke printerdriveren.
- 9 Klik på **OK** for at sende printopgaven.

Opgaven tilbageholdes i Document Centre indtil det valgte klokkeslæt, hvor den frigives og udskrives.

BEMÆRK: Indstillingen Udskudt print gælder for alle printopgaver, indtil du vælger en anden Opgavetype og forlader printerdriveren.

Efterbehandling

Efterbehandlingsmuligheder på Document Centre 555/545/535 omfatter:

- Hulning
- Forskydning af sæt
- Hæftning

Tabel 3-1 viser de forskellige efterbehandlingsenheder og deres valgmuligheder. Der kan kun installeres en efterbehandler ad gangen. Kontakt Xerox-repræsentanten for at høre, hvilke efterbehandlingsmuligheder der findes til dit Document Centre.

Efterbehand- ler (DC 555/ 545/535)	Udfalds- bakke	Kapacitet (antal ark)	Forskydning af sæt	Hulning	Hæftning
Udfaldsbakke til forskudte sæt	Udfalds- bakke til forskudte sæt	500	x		
2000 ark Hæftemaskine/Stor udfaldsbakke (uden hulning)	Topbakke	250			
	Stor udfaldsbakke	2000	x		x
2000 ark Hæftemaskine/Stor udfaldsbakke (med hulning)	Topbakke	250			
	Stor udfaldsbakke	2000	x	x	x

Tabel 3-1: Efterbehandlingsmuligheder

Hulning

Hullemaskinen oprettet to, tre eller fire huller, afhængigt af hvilken efterbehandler der er installeret. Antallet af huller, der oprettes, kan ikke ændres via softwaren. Se *Hulning* på side 3-24.

Forskydning af sæt

Denne funktion forskyder et enkelt sæt i en printopgave, der består af flere sæt, i enten udfaldsbakken til forskudte sæt eller den store udfaldsbakke. Dette gør det lettere at sortere og håndtere dokumenter, når du udskriver flere kopier.

Hæftning

Document Centre 555/545/535 understøtter hæftning vha. en til fem hæfteklammer afhængigt af medietypen og efterbehandleren. Se *Sortering og hæftning* på side 3-12.

- **Sorteret, 1 hæfteklamme** placerer en hæfteklamme i øverste venstre hjørne til dokumenter i både stående og liggende format.
- **Sorteret, 2 hæfteklammer** placerer en hæfteklamme mere i nederste venstre hjørne af dokumentet.

BEMÆRK: Hæfteklammernes placering varierer afhængigt af andre valg, f.eks. rotation eller flere sider pr. ark (flere sider på et enkelt ark).

Hulning

Efterbehandlere, der er udstyret med en hullemaskine, opretter to, tre eller fire huller, afhængigt af hvilken efterbehandler der er installeret. Antallet af huller, der oprettes, kan ikke ændres via softwaren.

Hulning understøtter følgende medier:

- 11 x 17
- A3
- 8,5 x 11 Letter (LEF)
- A4 (LEF)

Windows 95/98/Me/NT/2000/XP (udvidet)

► Sådan vælges hulning:

- 1 Åbn dokumentet, og vælg **Filer > Udskriv**.
- 2 Vælg en printer fra listen over tilgængelige printere. Klik på **Egenskaber**.
- 3 Klik på fanen **Papir/Kvalitet**, og vælg **Funktioner til falsning/hulning**.
- 4 Klik på **OK** for at lukke printerdriveren.
- 5 Klik på **OK** for at sende printopgaven.

Windows NT/2000/XP (standard)

► Sådan vælges hulning:

- 1 Åbn dokumentet, og vælg **Filer > Udskriv**.
- 2 Vælg en printer fra listen over tilgængelige printere. Klik på **Egenskaber**.
- 3 Klik på fanen **Avanceret** (NT) (2000/XP).
- 4 Udvid **Dokumentindstillinger > Printerfunktioner** i træet.
- 5 Vælg **Hulning**, og vælg **Aktiveret**.
- 6 (For NT) Klik på **OK** for at lukke printerdriveren.
(For 2000/XP) Klik på **OK** for at lukke dialogboksen Avancerede indstillinger og **OK** for at lukke dialogboksen Dokumentegenskaber.
- 7 Klik på **OK** for at starte udskrivningen.

Medieindstillinger

Document Centre indeholder mange funktioner til medietype, -format og -farve. Du kan vælge medieindstillinger for printede dokumenter, afhængigt af dit operativsystem, vha. en af nedenstående metoder.

► Sådan vælges medie til udskrivning:

- Windows 95/98/Mc/NT/2000/XP (udvidet)
Åbn en CentreWare-printerdriver, og klik på **Vælg papir** på fanen Papir/output.
- Windows NT (standard)
Åbn en CentreWare-printerdriver, og vælg de ønskede medieindstillinger i træet (**Papirformat** og **Medie**) på fanen Avanceret.
- Windows 2000/XP (standard)
Åbn en CentreWare-printerdriver, og vælg de ønskede medieindstillinger på fanen Papir/kvalitet. Klik på **Avanceret**, og vælg flere medieindstillinger i træet Papir/output og Dokumentindstillinger.

Mediekonfiguration på Document Centre

Før medieindstillingerne er tilgængelige i printerdriveren, skal de konfigureres på Document Centres betjeningspanel. Visse medietyper, -formater og -farver programmeres for specifikke papirmagasiner. Hvidt papir med standardformat, f.eks. A4, skal programmeres for mindst et magasin på Document Centre, da der ellers kan opstå mediefejl.

Programmering af papir for magasiner i printerdriveren

Printerdriverens indstillinger for papir og papirmagasiner skal angive, hvad der er konfigureret på Document Centre. Hvis der lægges en anden papirtype i et magasin, som allerede er programmeret til en bestemt papirtype, kan der opstå konflikter.

Hvis du f.eks. ligger forhullet (3 huller) papir i et magasin, som er programmeret til standard hvidt papir, og printerdriveren anvender magasinet til standard hvidt papir, opstår der en papirfejl. Printopgaver som kræver standard hvidt papir tilbageholdes i køen, indtil det korrekte papir for opgaven ligges i et af Document Centres magasiner.

Hvis du anvender Windows NT standard- eller Windows 2000-printerdrivere til tovejskommunikation, registrerer driveren automatisk ilagt papir og magasinprogrammering. Se *Tovejsprinterdrivere* på side 2-11 for flere oplysninger.

► Sådan angives papirprogrammering i printerdriveren:

- Windows 95/98/Me/NT/2000/XP (udvidet)

Vælg **Start > Indstillinger > Printere**. Højreklik på en printerdriver, og vælg **Egenskaber**. Vælg fanen **Systemkonfiguration**. Under **Papiroversigt** kan du indstille medietyper til bestemte magasiner.

- Windows NT (standard)

Vælg **Start > Indstillinger > Printere**. Højreklik på en printerdriver, og vælg **Dokumentstandarder**. Vælg fanen **Avanceret**. Under **Papir/output** kan du vælge **Papirformat**, **Medie** og **Papirmagasin**.

- 2000/XP (standard)

Vælg **Start > Indstillinger > Printere**. Højreklik på en printerdriver, og vælg **Udskrivningsindstillinger**. Vælg fanen **Papir/kvalitet**. Under **Papirmagasin** kan du indstille medietyper til bestemte magasiner.



TIP: For at undgå at der opstår papirfejl, er det vigtigt at kontrollere, at det ilagte papir i magasinerne svarer til den valgte konfiguration og indstillingerne for papirmagasin/papir i printerdriveren.

CentreWare-overvågning

BEMÆRK: Denne funktion kan kun anvendes sammen med CentreWare Dirigenten, som installeres sammen med CentreWare Netværksfunktioner.

CentreWare-overvågning gør det muligt at se status for dine printopgaver fra din pc.

CentreWare-overvågning registrerer hver opgaves forløb under hele udskrivningsprocessen og giver alle de fornødne oplysninger om status. Funktionen giver dig besked, når opgaven er udført, eller gør dig opmærksom på problemer, som du skal løse.

Windows 95/98/Me/NT/2000/XP (udvidet)

► Sådan overvåges dokumenter vha. CentreWare-overvågning:

- 1 Vælg **Start > Indstillinger > Printere**. Mappen Printere åbnes.
- 2 Højreklik på den relevante printer i listen over tilgængelige printere, og vælg **Egenskaber** (95/98/Me) eller **Dokumentstandarder** (NT) eller **Udskrivningsindstillinger** (2000/XP).
- 3 Klik på fanen **Brugerindstillinger**.
- 4 Vælg **Overvåg opgaver**.
- 5 Klik på **OK** for at lukke Brugerindstillinger, og gå tilbage til mappen Printere.
- 6 Luk mappen Printere.

Alle opgaver, som sendes til dette Document Centre, starter automatisk CentreWare-overvågningen.

Windows NT (standard)

► Sådan overvåges dokumenter vha. CentreWare-overvågning:

- 1 Vælg **Start > Indstillinger > Printere**. Mappen Printere åbnes.
- 2 Højreklik på den relevante printer i listen over tilgængelige printere, og vælg **Dokumentstandarder (NT)**.
- 3 Vælg fanen **Avanceret**. Dialogboksen **Avancerede indstillinger** vises.
- 4 Vælg **Dokumentindstillinger**.
- 5 Vælg **Aktivér dokumentovervågning**, og vælg **Ja**.
- 6 Klik på **OK** for at lukke printerdriveren.

Alle dokumenter, som sendes til dette Document Centre, starter automatisk CentreWare-overvågningen.

Windows 2000/XP (standard)

► Sådan overvåges dokumenter vha. CentreWare-overvågning:

- 1 Vælg **Start > Indstillinger > Printere**. Mappen Printere åbnes.
- 2 Højreklik på den relevante printer i listen over tilgængelige printere, og vælg **Udskrivningsindstillinger**.
- 3 Klik på **Avanceret**. Dialogboksen **Avancerede indstillinger** vises.
- 4 Vælg **Dokumentfunktioner**.
- 5 Vælg **Aktivér dokumentovervågning**, og vælg **Ja**.
- 6 Klik på **OK** for at lukke printerdriveren.

Alle dokumenter, som sendes til dette Document Centre, starter automatisk CentreWare-overvågningen.

Flere sider pr. ark

Funktionen Flere sider pr. ark gør det muligt at udskrive mere end en side af dokumentet på en enkelt side.



Bemærk, at layout for Flere sider pr. ark-opgaver er forskellig fra layout for 1 side pr. ark-opgaver. Linie- og sideskift varierer.

Windows 95/98/Me/NT2000/XP (udvidet)

► Sådan udskrives flere sider pr. ark:

- 1 Åbn dokumentet, og vælg **Filer > Udskriv**.
- 2 Vælg den relevante printer i listen over tilgængelige printere, og klik på **Egenskaber**.
- 3 Vælg fanen **Layout/Vandmærke**, og foretag det relevante valg på rullelisten **Sidelayout > Indstillinger**.
(For NT PCL, på fanen **Layout** skal du vælge tasten **Flere sider pr. ark**. Vælg Flere sider pr. ark.)
- 4 Klik på **OK** for at lukke printerdriveren.
- 5 Klik på **OK** for at sende dokumentet til printeren.

Windows NT (standard)

► Sådan udskrives flere sider pr. ark:

- 1 Åbn dokumentet, og vælg **Filer > Udskriv**.
- 2 Vælg den relevante printer i listen over tilgængelige printere, og klik på **Egenskaber**.
- 3 Klik på fanen **Avanceret**. Dialogboksen **Avancerede indstillinger** vises.
- 4 Vælg **Dokumentfunktioner** i træet.
- 5 Vælg **Flere sider pr. ark**, og det antal sider der skal udskrives på et ark.
- 6 Klik på **OK** for at lukke printerdriveren.
- 7 Klik på **OK** for at starte udskrivningen.

Windows 2000/XP (standard)

► Sådan udskrives flere sider pr. ark:

- 1 Åbn dokumentet, og vælg **Filer > Udskriv**.
- 2 Vælg den relevante printer i listen over tilgængelige printere, og klik på **Egenskaber**.
- 3 Klik på fanen **Avanceret**. Dialogboksen **Avancerede indstillinger** vises.
- 4 Vælg **Dokumentfunktioner** i træet.
- 5 Vælg **Flere sider pr. ark**, og det antal sider der skal udskrives.
- 6 Klik på **OK**.
- 7 Klik på **OK** for at udskrive dokumentet.

Prøveprint (Prøvesæt)

Funktionen Prøveprint gør det muligt at sende flere sæt af en opgave til Document Centre, så du kan kontrollere en kopi af dokumentsættet, mens de resterende sæt tilbageholdes i Document Centres printkø, indtil du frigiver opgaven.

BEMÆRK: Dokumenter, som tilbageholdes i lang tid, slettes automatisk. Tidsintervallet fastsættes af netværksadministratoren.

Windows 95/98/Me/NT/2000/XP (udvidet)

► Sådan udskrives et prøveprint:

- 1 Åbn dokumentet, og vælg **Filer > Udskriv**.
- 2 Vælg den relevante printer i listen over printere. Klik på **Egenskaber**.
- 3 På fanen **Papir/output** skal du vælge **Prøveprint** (eller **Prøvesæt**) som din Opgavetype.
- 4 Vælg det ønskede antal kopisæt, og vælg eventuelt andre printindstillinger i printerdriveren.
- 5 Klik på **OK** for at lukke printerdriveren.
- 6 Klik på **OK** for at sende opgaven til Document Centre. Der udskrives et sæt af opgaven, mens de resterende sæt tilbageholdes på Document Centre.

Når du har kontrolleret prøvesættet, kan du vælge at udskrive eller slette de resterende sæt fra opgavekøen. Se *Sådan slettes eller frigives en opgave på Document Centre* på side 3-35 for at få yderligere instruktioner i, hvordan du sletter eller frigiver et dokument.

Windows NT (standard)

► Sådan udskrives et prøveprint:

- 1 Åbn dokumentet, og vælg **Filer > Udskriv**.
- 2 Vælg den relevante printer i listen over tilgængelige printere. Klik på **Egenskaber**.
- 3 Vælg fanen **Avanceret**. Dialogboksen **Avancerede indstillinger** vises.
- 4 Vælg **Dokumentfunktioner**.
- 5 Under **Opgavetype** skal du vælge **Prøveprint** på rullelisten.
- 6 Vælg det antal kopier (sæt) der skal udskrives på fanen **Sideopsætning**. Vælg de ønskede printfunktioner i printerdriveren.
- 7 Klik på **OK** for at lukke printerdriveren.
- 8 Klik på **OK** for at sende opgaven til Document Centre. Der udskrives et sæt af opgaven, mens de resterende sæt tilbageholdes på Document Centre.

Når du har kontrolleret prøvesættet, kan du vælge at udskrive eller slette de resterende sæt fra opgavekøen. Se *Sådan slettes eller frigives en opgave på Document Centre* på side 3-35 for at få yderligere instruktioner i, hvordan du sletter eller frigiver et dokument.

Windows 2000/XP (standard)

► Sådan udskrives et prøveprint:

- 1 Åbn dokumentet, og vælg **Filer > Udskriv**.
- 2 Vælg den relevante printer i listen over printere. Klik på **Egenskaber**.
- 3 Klik på **Avanceret**. Dialogboksen **Avancerede indstillinger** vises.
- 4 Vælg **Dokumentfunktioner** blandt valgmulighederne.
- 5 Vælg **Prøveprint** som **Opgavetype**.
- 6 Vælg **Antal kopier** på fanen **Papir/output**.
- 7 Vælg det ønskede antal kopisæt.
- 8 Klik på **OK** for at lukke Avancerede indstillinger.
- 9 Klik på **OK** for at lukke printerdriveren.
- 10 Klik på **OK** for at sende opgaven til Document Centre. Der udskrives et sæt af opgaven, mens de resterende sæt tilbageholdes i Document Centre.

Når du har kontrolleret prøvesættet, kan du vælge at udskrive eller slette de resterende sæt fra opgavekøen.

Sådan slettes eller frigives en opgave på Document Centre

- 1 Gå hen til Document Centres betjeningspanel, og tryk på **Opgavestatus**.
- 2 Find dokumentet på listen med **alle opgaver, der ikke er udført**, og tryk på opgavens navn, indtil det fremhæves.
- 3 På det viste skærbillede trykkes på **Slet** for at slette opgaven eller **Frigiv** for at sende opgaven til udskrivning.

Fortrolig print

Denne funktion tilbageholder automatisk dine dokumenter i Document Centres interne kø, indtil du er klar til at hente opgaven.

For at kunne sende en fortrolig printopgave skal du indtaste et 4- til 10-cifret identifikationsnummer (valgt af systemadministrator). ID-nummeret kan være en numerisk værdi mellem 0 og 9.

Windows 95/98/Me/NT/2000/XP (udvidet)

► Sådan udskrives fortrolige dokumenter:

- 1 Åbn dokumentet, og vælg **File** > **Udskriv**.
- 2 Vælg en printer i listen over tilgængelige printere. Klik på **Egenskaber**.
- 3 På fanen **Papir/output** skal du vælge **Fortrolig print** i rullelisten **Opgavetype**.
- 4 Vælg **Fortrolig print**. Dialogboksen **Fortrolig print**.
- 5 Indtast et fortroligt print-ID.
- 6 Indtast igen, og bekræft dit ID-nummer for Fortrolig print.
- 7 Klik på **OK** for at lukke skærm billedet. Klik **OK** for at udskrive opgaven. Opgaven tilbageholdes på Document Centre. Se *Frigivelse af en fortrolig printopgave på Document Centre* på side 3-38 for at udskrive dokumentet.

BEMÆRK: Indstillinger af Fortrolig print gælder for alle printopgaver, indtil du vælger en anden Opgavetype og forlader printerdriveren.

Windows NT (standard)

► Sådan sendes en fortrolig printopgave:

- 1 Åbn dit dokument, og vælg **Filer > Udskriv**.
- 2 Vælg en printer i listen over tilgængelige printere. Klik på **Egenskaber**.
- 3 Vælg fanen **Avanceret**.
- 4 Vælg **Dokumentfunktioner**.
- 5 Vælg **Fortrolig print** under **Opgavetype**. Skærbilledet Fortrolig print vises.
- 6 Indtast et fortroligt print-ID.
- 7 Indtast igen, og bekræft dit ID-nummer for Fortrolig print.
- 8 Klik på **OK** for at lukke skærbilledet.
- 9 Klik på **OK** for at lukke printerdriveren.
- 10 Klik **OK** for at udskrive opgaven. Opgaven tilbageholdes på Document Centre.
Se *Frigivelse af en fortrolig printopgave på Document Centre* på side 3-38 for at udskrive dokumentet.

BEMÆRK: Indstillinger af Fortrolig print gælder for alle printopgaver, indtil du vælger en anden opgavetype og forlader printerdriveren.

Windows 2000/XP (standard)

► Sådan sendes en fortrolig printopgave:

- 1 Åbn dit dokument, og vælg **Filer > Udskriv**.
- 2 Vælg en printer i listen over tilgængelige printere. Klik på **Egenskaber**.
- 3 Vælg fanen **Avanceret**. Dialogboksen **Avancerede indstillinger** vises.
- 4 Vælg **Dokumentfunktioner**.
- 5 Vælg **Fortrolig print** under **Opgavetype**. Skærbilledet **Indstilling af Fortrolig print** vises.
- 6 Indtast et fortroligt print-ID.
- 7 Indtast igen og bekræft dit ID-nummer for Fortrolig print, og klik på **OK**.
- 8 Klik på **OK** for at lukke Avanceret.
- 9 Klik på **OK** for at lukke printerdriveren.
- 10 Klik på **OK** for at sende printopgaven. Opgaven tilbageholdes på Document Centre. Følg nedenstående procedure for at frigive dokumentet.

BEMÆRK: Indstilling af Fortrolig print gælder for alle printopgaver, indtil du vælger en anden opgavetype og forlader printerdriveren.

Frigivelse af en fortrolig printopgave på Document Centre

- 1 Gå hen til Document Centres betjeningspanel, og tryk på **Opgavestatus**.
- 2 Find dokumentet i listen over ikke udførte opgaver. Tryk på opgavens navn, indtil det fremhæves.
- 3 Tryk på **Frigiv** i det næste skærbillede for at fortsætte med opgaven.
- 4 Indtast dit ID-kodeord på det numeriske tastatur.
- 5 Tryk på **Enter (Accept)**. Herefter udskrives dokumentet.

Transparent-skilleark

Denne funktion gør det muligt at printe skilleark til transparenter på Document Centre. Skillearkene kan være blanke eller hvide.

Windows 95/98/Me/NT/2000/XP (udvidet)

► Sådan indsættes skilleark til transparenter:

- 1 Åbn dit dokument, og vælg **Filer > Udskriv**.
- 2 Vælg en printer i listen over tilgængelige printere. Klik på **Egenskaber**.
- 3 Vælg fanen **Papir/output**. Klik på **Vælg papir**.
- 4 Gør et af følgende:
 - Vælg **Type** og dernæst **Transparent**.
 - ELLER-
 - Vælg fanen **Dokumentfunktioner** (eller **Opgave** eller **Dokument**) afhængigt af printerdriveren. Vælg **Transparent** på rullelisten **Type**.
- 5 Klik på **OK** for at lukke printerdriveren. Klik dernæst på **OK** for at starte udskrivningen.

Windows NT (standard)

► Sådan indsættes skilleark til transparenter:

- 1 Åbn dit dokument, og vælg **Filer > Udskriv**.
- 2 Vælg en printer i listen over tilgængelige printere. Klik på **Egenskaber**.
- 3 Klik på fanen **Avanceret**.
- 4 Vælg **Dokumentfunktioner > Transparent-skilleark**.
- 5 Vælg **Transparent-skilleark**, og vælg trykte eller blanke skilleark i rullelisten.
- 6 Vælg den ønskede farve for skillearket på rullemenuen.
- 7 Klik på **OK** for at lukke printerdriveren. Klik på **OK** for at udskrive opgaven.

Windows 2000/XP (standard)

► Sådan indsættes skilleark til transparente:

- 1 Åbn dit dokument, og vælg **Filer > Udskriv**.
- 2 Vælg en printer i listen over tilgængelige printere. Klik på **Egenskaber**.
- 3 Vælg fanen **Papir/kvalitet**, og angiv **transparenter** på rullelisten **Medie**.
- 4 Klik på fanen **Avanceret**. Dialogboksen **Avancerede indstillinger**.
- 5 Vælg **Dokumentfunktioner > Transparent-skilleark**.
- 6 Vælg **Transparent-skilleark**, og angiv trykte eller blanke skilleark.
- 7 Vælg **Transparent-skilleark farve**, og angiv en farve for skillearket.
- 8 Klik på **OK** for at lukke Avancerede indstillinger.
- 9 Klik på **OK** for at lukke printerdriveren.

2-sidet udskrivning (duplex)

Denne funktion gør det muligt at udskrive dokumentet på begge sider af papiret. Vælg en af følgende muligheder:

- **2-sidet - Bogformat** udskriver dokumentet, så det ligner en bog.
- **2-sidet - Blokformat** udskriver dokumentet, så det ligner en kalender.

Windows 95/98/Me/NT/2000/XP (udvidet)

► Sådan udskrives et 2-sidet dokument:

- 1 Åbn dokumentet, og vælg **Filer > Udskriv**.
- 2 Vælg en printer i listen over printere. Klik på **Egenskaber**.
- 3 Vælg **Papir/output**.
- 4 Vælg en indstilling for **1 eller 2-sidet udskrivning**.
- 5 Klik på **OK** for at lukke printerdriveren.
- 6 Klik på **OK** for at starte udskrivningen.

Windows NT (standard)

► Sådan udskrives et 2-sidet dokument:

- 1 Åbn dokumentet, og vælg **Filer > Udskriv**.
- 2 Vælg en printer i listen over printere. Klik på **Egenskaber**.
- 3 Vælg fanen **Sideindstilling**.
- 4 Vælg **Udskriv på begge sider (duplex)**.
- 5 Klik på **OK** for at lukke dialogboksen.
- 6 Klik på **OK** for at starte udskrivningen.

Windows 2000/XP (standard)

► Sådan udskrives et 2-sidet dokument:

- 1 Åbn dokumentet, og vælg **Filer > Udskriv**.
- 2 Vælg en printer i listen over printere. Klik på **Egenskaber**.
- 3 Vælg **Layout**.
- 4 Vælg **Print på begge sider (duplex)**.
- 5 Klik på **OK** for at lukke printerdriveren.
- 6 Klik på **OK** for at starte udskrivningen.

Vandmærke

Funktionen Vandmærke åbnes fra fanen Layout/vandmærke eller Vandmærke (NT PCL). Vandmærke anvendes til at oprette og printe baggrundstekst på tværs af den første eller alle sider i dokumentet. De vandmærkeindstillinger, som du vælger, kan anvendes i et hvilket som helst dokument.

Vandmærkefeltet viser en liste over de tilgængelige vandmærker. Hvis du vælger et vandmærke fra denne liste, udskrives den på dit dokument.

Visse Document Centre-printerdrivere understøtter ikke bitmap-vandmærker. Du kan vælge, forstørre/reducere og placere en grafisk bitmap som et vandmærke.

BEMÆRK: 1) Visse applikationer understøtter ikke udskrivning af vandmærker.
2) Funktionen Vandmærke er ikke tilgængelig i alle CentreWare-printerdrivere.

Udskrivning af et vandmærke

Windows 95/98/NT/Me/2000/XP (udvidet)

► Sådan udskrives et vandmærke:

- 1 Åbn dokumentet, og vælg **Filer > Udskriv**.
- 2 Vælg en printer i listen over tilgængelige printere. Klik på **Egenskaber**.
- 3 Vælg på fanen **Layout/vandmærke** (eller fanen **Vandmærke**) det ønskede vandmærke i listen, og alle øvrige printindstillinger, som du ønsker at føje til dette vandmærke. Klik på **OK** for at lukke fanen Layout/vandmærke.
- 4 Klik på **OK** for at lukke dialogboksen og sende dit dokument til udskrivning.

Windows NT (standard)

► **Sådan udskrives et vandmærke:**

- 1 Åbn dokumentet, og vælg **Filer > Udskriv**.
- 2 Vælg den relevante printer i listen over tilgængelige printere, og klik på **Egenskaber**.
- 3 Klik på fanen **Avanceret**. Dialogboksen **Avancerede indstillinger** vises.
- 4 Vælg **Dokumentfunktioner > Vandmærke** i træet.
- 5 Vælg **Vandmærke**. Vælg det ønskede vandmærke i rullelisten.
- 6 Klik på **OK** for at lukke dialogboksen.
- 7 Vælg evt. andre vandmærkeindstillinger (**Kun første side** eller **Print i forgrunden**).
- 8 Klik på **OK** for at lukke printerdriveren.
- 9 Klik på **OK** for at udskrive dokumentet.

Windows 2000/XP (standard)

► **Sådan udskrives et vandmærke:**

- 1 Åbn dokumentet, og vælg **Filer > Udskriv**.
- 2 Vælg den relevante printer, og klik på **Egenskaber**.
- 3 Klik på fanen **Avanceret**. Dialogboksen **Avancerede indstillinger** vises.
- 4 Vælg **Dokumentfunktioner > Vandmærker**.
- 5 Vælg **Vandmærke**, og vælg et vandmærke på rullelisten.
- 6 Vælg evt. andre vandmærkeindstillinger (**Kun første side** eller **Print i forgrunden**).
- 7 Klik på **OK** for at lukke Avancerede indstillinger.
- 8 Klik på **OK** for at lukke printerdriveren.
- 9 Klik på **OK** for at udskrive dokumentet med vandmærket.

Oprettelse og redigering af vandmærke

Hvis det ønskede vandmærke ikke findes i listen over vandmærker, skal du klikke på **Ny** på fanen Layout/vandmærke for at oprette et nyt. Du kan også vælge et eksisterende vandmærke og klikke på **Redigér** for at ændre det.

Windows 95/98/Me/NT/2000/XP (udvidet)

► Sådan oprettes et vandmærke:

- 1 Åbn dit dokument, og vælg **Filer > Udskriv**.
- 2 Vælg en printer fra listen over tilgængelige printere. Klik på **Egenskaber**.
- 3 På fanen **Layout/vandmærke** skal du klikke på **Ny** for at åbne **Redigering af vandmærke**.
- 4 Vælg en af nedenstående muligheder:
 - Vælg **Tekst** for et tekstvandmærke. Tilføj den tekst, som skal vises, i feltet, og vælg dernæst evt. andre ønskede indstillinger.
 - Vælg **Bitmap**, hvis det er tilgængeligt, og vælg evt. andre ønskede indstillinger.

I visse tilfælde kan du også vælge at se, hvordan vandmærket ser ud med det valgte Papirformat og Retning.

BEMÆRK: Funktionen Prøve svarer ikke altid til det udskrevne output.

- 5 Klik på **OK** for at lukke Redigering af vandmærke.
- 6 På fanen **Layout/vandmærke** skal du vælge dit vandmærke i listen og evt. flere printindstillinger.
- 7 Klik på **OK** for at vende tilbage til dialogboksen.
- 8 Klik på **OK** for at udskrive dokumentet.

Windows NT (standard)

► Sådan oprettes et vandmærke:

- 1 Åbn dit dokument, og vælg **Filer > Udskriv**.
- 2 Vælg en printer fra listen over tilgængelige printere. Klik på **Egenskaber**.
- 3 Vælg fanen **Avanceret**.
- 4 Vælg **Dokumentfunktioner > Vandmærker** blandt valgmulighederne.
- 5 Vælg **Vandmærke**. Vælg **Nyt** i rullelisten for at åbne **Redigering af vandmærke**.
- 6 Vælg en af nedenstående muligheder:
 - Vælg **Tekst** for et tekstvandmærke. Tilføj den tekst, som skal vises, i feltet, og vælg dernæst evt. andre ønskede indstillinger.
 - Vælg **Bitmap**, hvis det er tilgængeligt, og vælg evt. andre ønskede indstillinger.

I visse tilfælde kan du også vælge at se, hvordan vandmærket ser ud med det valgte Papirformat og Retning.

BEMÆRK: Funktionen Prøve svarer ikke altid til det udskrevne output.

- 7 Klik på **OK** for at lukke Redigering af vandmærke.
- 8 Vælg printfunktioner.
- 9 Klik på **OK** for at lukke dialogboksen Avancerede indstillinger.
- 10 Klik på **OK** for at lukke printerdriveren.

► **Sådan oprettes et vandmærke:**

- 1 Åbn dit dokument, og vælg **Filer > Udskriv**.
- 2 Vælg en printer fra listen over tilgængelige printere. Klik på **Egenskaber**.
- 3 Vælg fanen **Avanceret**. Dialogboksen **Avancerede indstillinger** vises.
- 4 Vælg **Dokumentfunktioner > Vandmærke**. Klik på **Egenskaber**.
- 5 Klik på tasten **Vandmærke**. Vælg **Nyt** i rullelisten for at åbne **Redigering af vandmærke**.
- 6 Vælg en af nedenstående muligheder:
 - Vælg **Tekst** for et tekstvandmærke. Tilføj den tekst, som skal vises, i feltet, og vælg dernæst evt. andre ønskede indstillinger.
 - Vælg **Bitmap**, hvis det er tilgængeligt, og vælg evt. andre ønskede indstillinger.

I visse tilfælde kan du også vælge at se, hvordan vandmærket ser ud med det valgte Papirformat og Retning.

BEMÆRK: Funktionen Prøve svarer ikke altid til det udskrevne output.

- 7 Klik på **OK** for at lukke Redigering af vandmærke.
- 8 Vælg de ønskede printfunktioner.
- 9 Klik på **OK** for at lukke dialogboksen Avancerede indstillinger.
- 10 Klik på **OK** for at lukke printerdriveren og udskrive dokumentet med vandmærket.



Installation og anvendelse af fontstyringsværktøj

Fontstyringsværktøjet er et værktøj, som anvendes til at vedligeholde fonte på dine netværksprintere. Fontlister kan oprettes og ændres for anvendelse på alle dine printere. Hvis du f.eks. har specielle fonte, som anvendes i dokumenter, men som ikke er tilgængelige på din printer(e), kan du anvende fontstyringsværktøjet til at indlæse de ønskede fonte til printerne. Værktøjet kan anvendes til at vise eller printe fonte, indlæse fonte til printere eller eksportere fonte til en fil. Du kan også vedligeholde printerlisten til fontstyring.

Dette kapitel indeholder:

- *Installation* 4-2
- *Afinstallering*..... 4-3
- *Adgang til fontstyringsværktøjet* 4-4
- *Anvendelse*..... 4-4
- *Tilføjelse af en printer* 4-5
- *Udskrivning af printer fontliste*..... 4-6

Installation

► Sådan installeres fontstyringsværktøjet:

- 1 Sæt cd'en CentreWare Print- og faxdriver i det korrekte drev. Autoplay-programmet startes.
- 2 Klik på **Værktøjer**.
- 3 Klik på **Installér Værktøj til fontstyring**.
- 4 Installationsguiden åbnes. Klik på **Næste**.
- 5 Acceptér licensaftalen, og klik på **Næste**.
- 6 Indtast brugernavn og firma.
- 7 Vælg installationstype, og klik på **Næste**.
- 8 Klik på **Installér** for at installere værktøjet på arbejdsstationen.
- 9 Klik på **Udfør** for at afslutte installationsguiden.

Installationen er udført.

Afinstallering

Fontstyringsværktøjet indeholder et vedligeholdelsesprogram, som kan afinstallere, ændre og/eller reparere applikationen.

► Sådan afinstalleres værktøjet:

- 1 Find og dobbeltklik på indstillingsfilen.
- 2 Klik på **Næste**.
- 3 Vælg **Fjern**, og klik på **Næste**.
- 4 Klik på **Fjern**.

Fontstyringsværktøjet fjernes fra dit system.

► Sådan ændres værktøjet:

- 1 Find og dobbeltklik på indstillingsfilen.
- 2 Klik på **Næste**.
- 3 Vælg **Redigér**. Klik på **Næste**.
- 4 Vælg en applikation, som skal ændres i træet, og klik på **Næste**.
- 5 Klik på **Installér**.

► Sådan repareres værktøjet:

- 1 Find og dobbeltklik på indstillingsfilen.
- 2 Klik på **Næste**.
- 3 Vælg **Reparér**.
- 4 Klik på **Installér**.

Adgang til fontstyringsværktøjet

► Sådan åbnes værktøjet i Windows 95/98/Me/NT/2000/XP:

Vælg **Programmer>Xerox Fontstyringsværktøj>Fontstyringsværktøj**.

Anvendelse

Printerliste

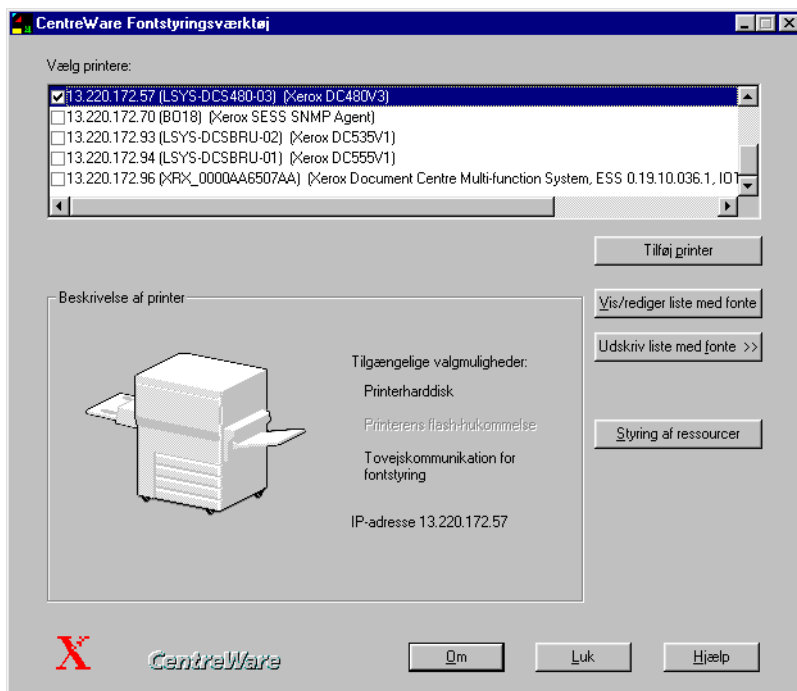
Printerlisten vises i listeboksen Vælg printere på hovedskærbilledet for Fontstyringsværktøjet. Printerlisten indeholder alle tilknyttede printerforbindelser for klientarbejdsstationen. Når der vælges en printer, vises dens konfigurationsindstillinger under Beskrivelse af printer.

Valg af printer

Printere for fontstyringsværktøjet vælges ved at markere feltet ud for printerens navn. Når du har valgt en printer, kan du udføre fontstyringsopgaver, f.eks. indlæsning af fonte.

Tilføjelse af en printer

I en af hoveddialogboksene i CentreWares fontstyringsværktøj vises en liste med printere, som du har adgang til. Hvis den ønskede printer ikke vises, skal du klikke på tasten Tilføj printer for at føje den til listen.



Figur 4-1: Dialogboksen CentreWare Fontstyringsværktøj

► Sådan tilføjes en printer:

- 1 Klik på **Tilføj printer**. Dialogboksen Tilføj printer vises.
- 2 Indtast en hostadresse. Klik på **Tilføj printer**.

Udskrivning af printer fontliste

Du kan udskrive en liste over de PCL- og PostScript-fonte, som findes på den valgte printer.

PCL-fontliste

► Sådan udskrives en liste over PCL-fonte:

- 1 Vælg en printer på skærbilledet Fontstyringsværktøj.
- 2 Klik på **Udskriv liste med fonte**.
- 3 I menuen skal du vælge **PCL-fontliste** for at udskrive en liste over de PCL-fonte, som findes på printerens.

PostScript-fontliste

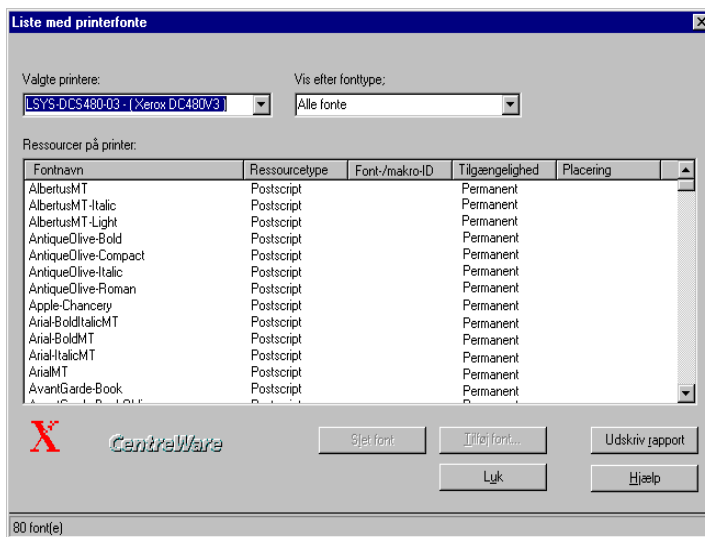
► Sådan udskrives en liste over PostScript-fonte:

- 1 Vælg en printer på skærbilledet Fontstyringsværktøj.
- 2 Klik på **Udskriv liste med fonte**.
- 3 I menuen skal du vælge **PostScript-fontliste** for at udskrive en liste over de PostScript-fonte, som findes på printerens.

Anvendelse af fontlister

Du kan se, redigere eller printe en fontliste fra skærbilledet Liste med printerfonte. Fontlister kan filteres, så der kun vises specifikke fonttyper. Fontlisten kan udskrives. Fonte kan også tilføjes eller slettes i dette skærbillede.

Fonte kan filtreres til kun at vise PostScript-, PCL-, permanente eller indlæste fonte.



Figur 4-2: Skærbilledet Liste med printerfonte

Gyldige fonte

Nedenstående fonttyper vises i printerens fontliste:

- Permanente fonte
- Indlæselige NVS-fonte (Non-volatile Storage Fonts)
- Indlæselige RAM-fonte
- Midlertidige, indlæselige fonte

BEMÆRK: Du kan kun slette indlæselige og midlertidige fonte fra printerens fontliste.

Nedenstående fonte kan indlæses vha. fontstyringsværktøjet:

- Adobe Type 1 (PostScript kontur)
- Adobe Type 3 (PostScript Bruger/Bitmap)
- Adobe Type 42 (PostScript True Type)
- PCL 0
- PCL 15 (True Type)
- Windows True Type (konverteret til PostScript eller PCL)

Vis fontliste

► Sådan vises en fontliste for en valgt printer:

- 1 Vælg en printer på skærbilledet Xerox Fontstyringsværktøj.
- 2 Klik på **Vis/redigér liste med fonte**. Liste med printerfonte vises.
- 3 Vælg et filter i rullelisten **Vis efter fonttype**. Printerens fonte vises i listefeltet Ressourcer på printer.
- 4 Hvis du ønsker at se fonte på en anden printer, skal du vælge en printer i rullelisten **Valgte printere**.

Redigering af fontliste

Sletning af en font

► Sådan slettes en font:

- 1 Vælg en printer på skærbilledet Fontstyringsværktøj.
- 2 Klik på **Vis/redigér liste med fonte**. Liste med printerfonte vises.
- 3 Vælg den font, som du ønsker at slette, og klik på **Slet font**. Du kan vælge flere fonte.
- 4 Klik på **Ja** i bekræftelsesdialogboksen for at slette den valgte font. Fonten fjernes fra printeren.

BEMÆRK: Permanente fonte kan ikke slettes fra en printer.

Tilføjelse af en font

► Sådan tilføjes en font:

- 1 Vælg en printer på skærbilledet Fontstyringsværktøj.
- 2 Klik på **Vis/redigér efter fontliste**. Liste med printerfonte vises.
- 3 Klik på **Tilføj font**. Dialogboksen Styring af ressourcer åbner, hvor du kan tilføje fonte til listen med ressourcer.
- 4 Klik på **Tilføj til liste**. Dialogboksen **Åbn** vises.
- 5 Vælg en filtype og det bibliotek der indeholder de ønskede fonte.
- 6 Vælg de ønskede fonte, og klik på **Åbn**. Fontene føjes til listen Ressourcer.

Udskrivning eller visning af fontliste

Du kan udskrive eller se den valgte fontliste. Listen kan udskrives på to måder:

Du kan udskrive en systemfontliste fra en valgt printer, som udskriver en prøve på de aktuelle fonte (klik på **Udskriv liste med fonte** i dialogboksen Fontstyringsværktøj), eller du kan udskrive fontnavnene på enhver printer, der vises i dialogboksen **Udskriv liste med fonte**.

► Sådan udskrives eller vises en fontliste:

- 1 Vælg en printer på skærbilledet Fontstyringsværktøj.
- 2 Klik på **Vis/redigér efter fontliste**. Dialogboksen Liste med printerfonte vises.
- 3 For en valgt printer skal du vælge det ønskede filter for fontlisten fra **Vis/redigér efter fontliste**. Fontene vises på listen **Ressourcer på printer**.
- 4 Klik på **Udskriv rapport**. Dialogboksen **Udskriv** vises.
- 5 Vælg de ønskede printfunktioner, og klik på **OK**. Fontene og deres egenskaber vises på listen **Ressourcer på printer**, der udskrives.

Styring af ressourcer

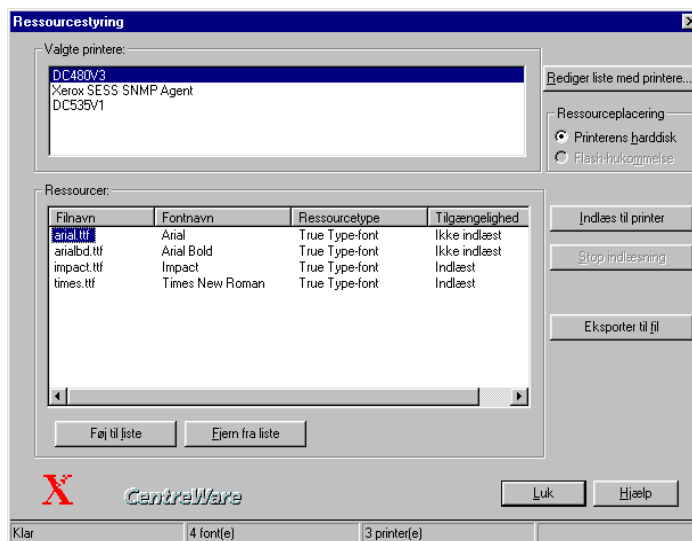
Fontstyringsværktøjet gør det muligt at indlæse fonte til én eller flere printere eller eksportere fonte til en fil vha. Styring af ressourcer. Du kan også se og/eller ændre listen over fonte (permanente, midlertidige, indlæste eller ikke indlæste). Printerlisten kan også ændres.

Vis ressourcer

► Sådan vises en liste over ressourcer:

- 1 I skærbilledet Fontstyringsværktøj skal du vælge en printer og dernæst klikke på **Styring af ressourcer**. Skærbilledet Ressourcestyring vises.
- 2 Vælg en printer i listefeltet Valgte printere.
- 3 Klik på placeringen i printeren for ressourcer: Printerens harddisk eller Flashhukommelse (SIMM), hvis det er tilgængelig.

De tilgængelige fonte vises i listefeltet Ressourcer, inklusive filnavnet, fontnavnet, ressourcestype (PCL- eller PostScript-font) og status (indlæst, ikke indlæst, midlertidig eller permanent).



Figur 4-3: Ressourcestyring

Redigering af ressourcer

Du kan ændre fontene, som vises i listen på skærbilledet Ressourcestyring ved at tilføje eller fjerne fonte fra ressourcelisten.

Sletning af fonte i ressourcelisten

► Sådan fjernes en font:

- 1 I ressourcelistefeltet skal du vælge de fonte, som du ønsker at slette.
- 2 Klik på **Fjern fra liste**.

De valgte fonte slettes.

Tilføjelse af fonte til ressourcelisten

► Sådan tilføjes en font:

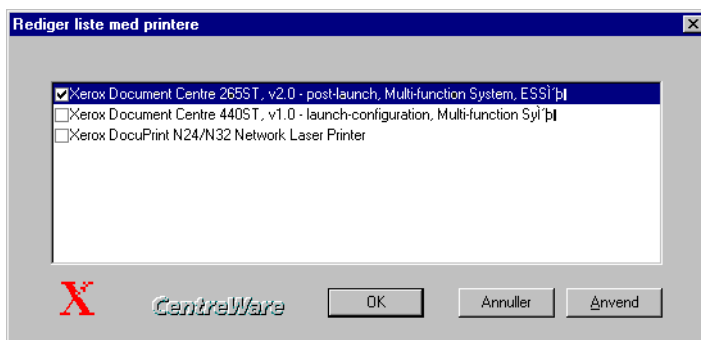
- 1 Klik på **Føj til liste**. Dialogboksen Åbn vises.
- 2 Vælg en fontfil, som skal føjes til printerlisten.
- 3 Klik på **Åbn**.

Fonten føjes til ressourcelisten og kan indlæses eller eksporteres.

Redigering af printerliste

► Sådan ændres printere i listen på skærbilledet Ressourcestyring:

- 1 I skærbilledet Ressourcestyring skal du klikke på **Rediger liste med printere**.
- 2 Vælg eller fravælg printere ved at markere feltet ud for printernavnet.
- 3 Klik på **Anvend**.



Figur 4-4: Dialogboksen Rediger liste med printere

Indlæsning af fonte til en printer

Du kan indlæse én eller flere fonte til én eller flere printere i printerlisten.

► Sådan indlæses fonte:

- 1 I skærbilledet Ressourcestyring skal du vælge de printere, som du ønsker at indlæse fonte til. Fontstyringsværktøjet angiver den resterende plads for indlæsning på hver valgt printer.
- 2 Vælg **Ressourceplacering**, hvortil fontene indlæses: Printerens harddisk eller Flashhukommelse (SIMM), hvis det er tilgængeligt.
- 3 Vælg de fonte, som du ønsker at indlæse. Fontstyringsværktøjet viser navne, ID, typer og status for de fonte, som skal indlæses samt hver fontfils størrelse. Den samlede størrelse af alle fonte, som skal indlæses, vises også. Hvis du vælger Windows True Type-fonte, bliver du bedt om at angive, de fortolkere (PCL eller PostScript eller begge) for hvilke, fontene gøres tilgængelige.
- 4 Klik på **Indlæs til printere**.

De valgte fonte indlæses til de valgte printere. Fontstyringsværktøjet kontrollerer de fonte, som indlæses. En meddelelse angiver, at denne kontrol udføres.

Hvis en font ikke kan indlæses, f.eks. hvis en fontfil er ugyldig, vises en fejlmeddelelse. Hvis fontstyringsværktøjet afgør, at printerens fortolker ikke understøtter en valgt font, indlæses fonten ikke. Status ændres i kolonnen Status i tekstfeltet Ressourcer, og angiver, at fonten blev indlæst.

Hvis fontene allerede er installeret på printerens, vises en besked eller en advarselsmeddelelse, som angiver dette.

Når indlæsningen er gennemført, angiver en meddelelse af indlæsning er afsluttet.

Eksportering af fonte til en fil

► Sådan eksporteres fonte til en .prn-fil:

- 1 Vælg en printer på listen.
- 2 Vælg **Styring af ressourcer**.
- 3 Vælg enten Printerens harddisk eller Flashhukommelse (SIMM), hvis det er konfigureret, for finde placeringen af printerens fonte.
- 4 De tilgængelige fonte vises i ressourceområdet i dialogboksen. Vælg de fonte, som du ønsker at eksportere.
- 5 Klik på **Eksporter til fil**.
- 6 Indtast filnavnet og filens biblioteksplacering i dialogboksen Gem som.
- 7 Klik på **OK**.

Fontene eksporteres til den angivne fil.

Stop indlæsning eller eksport under behandling

► Sådan stoppes fontindlæsning eller eksport af fil:

- 1 Klik på **Stop indlæsning**.
- 2 Bekræft, at du ønsker at stoppe processen ved at klikke på **Ja** i bekræftelsesdialogboksen.

Indlæsningen eller eksporteringen annulleres.



Installation og anvendelse af Xerox TCP/IP-portmonitor

Xerox TCP/IP-portmonitor anvendes sammen med CentreWares tovejsprinterdrivere (Windows 95/98/Me/NT/2000/XP) og til udskrivning i Windows vha. LPR eller Port 9100.

Tovejskommunikation giver printerdriveren mulighed for at kommunikere med printeren via dit netværk. Når printerdriverens egenskaber åbnes, kan printerdriveren hente oplysninger fra printeren, inklusive den aktuelle status for maskinen og maskinens konfiguration.

Når du udskriver vha. LPR- og Port 9100-printprotokoller, aktiverer portmonitoren Windows-printspooler, så der sendes dokumenter til CentreWare Document Centre-maskiner.

Dette kapitel indeholder:

- *Installation af TCP/IP-portmonitor* 5-2
- *Opgradering af TCP/IP-portmonitor* 5-3
- *Afinstallering af TCP/IP-portmonitor* 5-4
- *Guiden Tilføj TCP/IP-printerport* 5-5
- *Tilføjelse og konfiguration af TCP/IP-port* 5-6
- *Sletning af TCP/IP-port* 5-13

Installation af TCP/IP-portmonitor

Xerox Printer Installer installerer automatisk en TCP/IP-portmonitor på arbejdsstationen under printerdriverinstallationen, når du har valgt en "peer-to-peer"-tilslutning til printeren. Portmonitoren kan også installeres manuelt på arbejdsstationen eller Windows NT/2000-printerserver. Hvis du installerer portmonitoren på en Windows NT/2000-terminalserver, vil både NT- og 2000-klienter have adgang til konfigurationen og de statusoplysninger, der samles af porten.

► Sådan installeres en portmonitor til en server eller arbejdsstation:

- 1 Sæt cd'en med CentreWare Print- og faxdrivere i det relevante drev. Autoplay-programmet starter. På en 95/98/Me/NT/2000/XP-arbejdsstation eller NT/2000-printserver skal du fortsætte med følgende trin.

BEMÆRK: For at installere portmonitoren på en NT-terminalserver skal du anvende funktionen **Tilføj/fjern programmer**, der findes i Start-menuen: Indstillinger > Kontrolpanel for at få adgang til portmonitorens .exe-fil. Når dialogboksen **Installer/Opgrader portmonitor** åbner, skal du fortsætte med trin 4.

- 2 Klik på **Værktøjer**.
 - 3 Klik på **Installer portmonitor**.
 - 95/98/Me
 - NT/2000/XP
 - 4 Vælg **Installér/opgrader portmonitor**. Klik på **OK**.
 - 5 Klik på **OK**, når du bliver bedt om at stoppe Windows-printspooleren. Windows-printspooleren skal stoppes, før den korrekte fil kan fjernes fra installationen. Spooleren genstartes, når installationen er udført.
 - 6 Filerne kopieres til serveren eller arbejdsstationen. Klik på **OK** i dialogboksen.
- Portmonitoren installeres og kan anvendes, når du tilføjer eller konfigurerer en TCP/IP-port.

Opgradering af TCP/IP-portmonitor

► Sådan opgraderes portmonitoren:

BEMÆRK: For at installere portmonitoren på en NT-terminalserver skal du anvende funktionen **Tilføj/fjern programmer**, der findes i Start-menuen: Indstillinger > Kontrolpanel for at få adgang til portmonitorens .exe-fil. Når dialogboksen **Installer/Opgrader portmonitor** åbner, skal du fortsætte med trin 4.

- 1 Sæt cd'en CentreWare Print- og faxdrivere i det korrekte drev. Autoplay-programmet startes. På en 95/98/Me/NT/2000/XP-arbejdsstation eller en NT/2000-printserver skal du fortsætte med følgende trin.
- 2 Klik på **Værktøjer**.
- 3 Klik på **Installer portmonitor**:
 - 95/98/Me
 - NT/2000/XP
- 4 Vælg **Installer/opgrader portmonitor**. Klik på **OK**.
- 5 Klik på **OK**, når du bliver bedt om at stoppe Windows-printspooleren. Windows-printspooleren skal stoppes, før den korrekte fil kan fjernes fra opgraderingen. Spooleren genstartes, når opgraderingen er udført.
- 6 Filerne kopieres til serveren. Klik på **OK** i dialogboksen.
- 7 Portmonitoren opgraderes.

Afinstallering af TCP/IP-portmonitor

► Sådan afinstalleres portmonitoren:

- 1 Afbryd forbindelsen til alle printere fra TCP/IP-porte. Der vises en advarselsmeddelelse, hvis nogle printere er tilsluttede. Dette betyder, at afinstalleringen ikke kan udføres.
- 2 Sæt cd'en CentreWare Print- og faxdrivere i det korrekte drev. Autoplay-programmet startes. Klik på **Værktøjer**.
- 3 Klik på **Installer portmonitor**:
 - 95/98/Me
 - NT/2000/XP
- 4 Vælg **Fjern portmonitor**. Klik på **OK**.
- 5 Filerne fjernes fra serveren. Klik på **OK** i dialogboksen.

Portmonitorfiler og registreringsindgange slettes.

BEMÆRK: For at afinstallere portmonitoren på en NT-terminalserver skal du anvende funktionen **Tilføj/fjern programmer** i Start-menuen: Indstillinger > Kontrolpanel, i stedet for guiden der findes på cd'en med CentreWare Portmonitor.

Guiden Tilføj TCP/IP-printerport

Xerox-guiden Tilføj TCP/IP-printerport fører dig trinvist gennem processen for tilføjelse af en port for en printer på dit netværk. Guiden finder en printer og konfigurerer dernæst automatisk en TCP/IP-port for den. Du kan åbne for adgang til guiden fra printerdriveren, når du vælger at tilføje en port.

Hvis guiden ikke kan finde en printer, og automatisk konfigurerer en port for den, kan du vælge de ønskede indstillinger for definition af porten og dernæst konfigurere den manuelt.

Adgang til guiden

► Sådan åbnes for adgang til guiden:

- 1 Vælg **Start>Indstillinger>Printere**.
- 2 Højreklik på den ønskede printer, og vælg **Egenskaber**.
- 3 Vælg:
 - fanen **Detaljer** (95/98/Me).
 - fanen **Porte** (NT/2000/XP).
- 4 Klik på **Tilføj port**. Dialogboksen Tilføj port.
- 5 For 95/98/Me: Vælg **Andet**, og vælg **Xerox TCP/IP Port**, og klik på **OK**. Guiden Tilføj TCP/IP-printerport åbner.

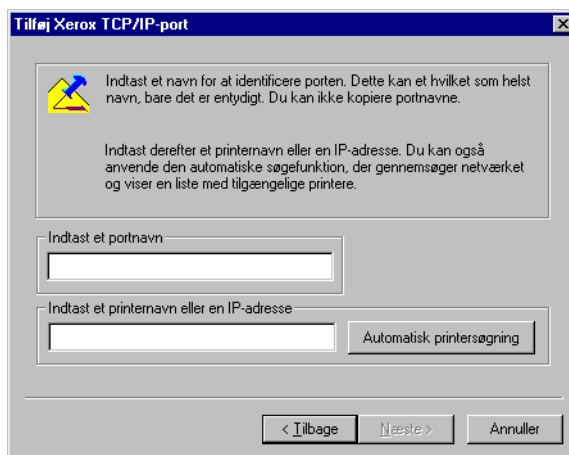
–ELLER–

For NT/2000/XP: Vælg **Xerox TCP/IP Port**, og klik på **Ny port**. Guiden Tilføj TCP/IP-printerport åbner.

Tilføjelse og konfiguration af TCP/IP-port

► Sådan tilføjes og konfigureres en port vha. guiden:

- 1 I åbningsdialog skal du klikke på **Næste** for at fortsætte. Dialogboksen Tilføj Xerox TCP/IP-port vises.



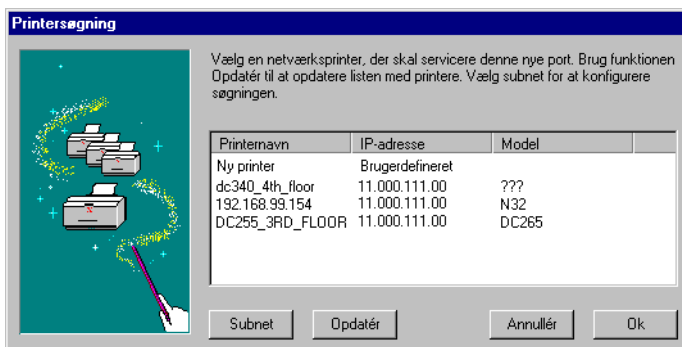
Figur 5-1: Skærbilledet Tilføj Xerox TCP/IP-port

- 2 Indtast et navn for printerporten. Navnet kan indeholde op til 50 tegn og skal være entydigt. Portnavnet kan ikke være det samme som et andet portnavn konfigureret på dit netværk.
- 3 Udfør et af nedenstående punkter:
 - Indtast den ønskede printers DNS-navn eller IP-adresse.
 - Klik på **Automatisk printersøgning**, hvis du ikke kender printerens DNS-navn eller IP-adresse.

Den automatiske printersøgningsproces foretager en lokal søgning på netværket for printere.

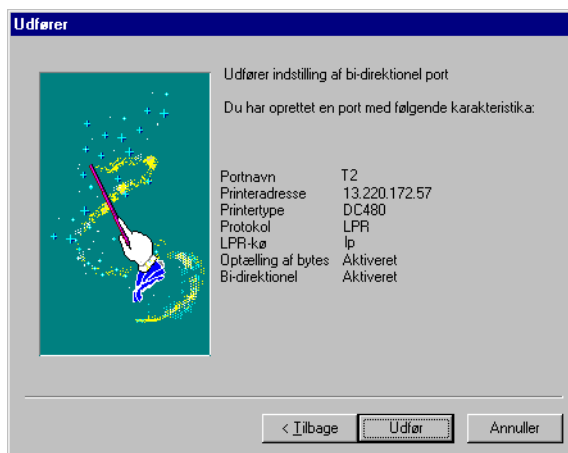
Hvis der ikke vises nogen printere, skal du klikke på Opdater. Der startes en lokal søgning på netværket. Når den er afsluttet, vises resultatet af søgningen. Hvis der ikke er fundet nogle printere, skal du klikke på Subnet for at udvide søgningen. Se *Dialogboksen Subnet* på side 5-12.

- 4 Vælg en netværksprinter, og klik på **OK**.



Figur 5-2: Printersøgning

- 5 Klik på **Næste** i dialogboksen Tilføj Xerox TCP/IP-port. Porten konfigureres automatisk til standardportindstillinger. De valgte indstillinger vises i dialogboksen Udfører.

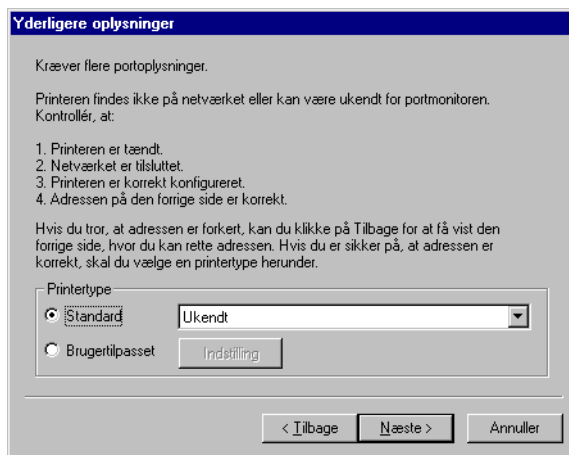


Figur 5-3: Udfører indstilling af tovejsport

- 6 Hvis alle indstillingerne er korrekte, skal du klikke på **Udfør**. Klik på **Tilbage**, hvis indstillingerne ikke er korrekte. Dialogboksen Yderligere oplysninger vises.

Dialogboksen Yderligere oplysninger

Hvis du ved, at printerens IP-adresse eller DNS-navn er korrekt, men printeren ikke kan findes på dit netværk, vises et nyt informationsskærbillede, som gør det muligt, at indtaste yderligere oplysninger om printeren, så guiden Tilføj TCP/IP-printerport kan konfigurere porten.



Figur 5-4: Skærbilledet Yderligere oplysninger

► Sådan tilføjes og konfigureres en port for en printer, som ikke kan findes:

Udfør et af nedenstående punkter:

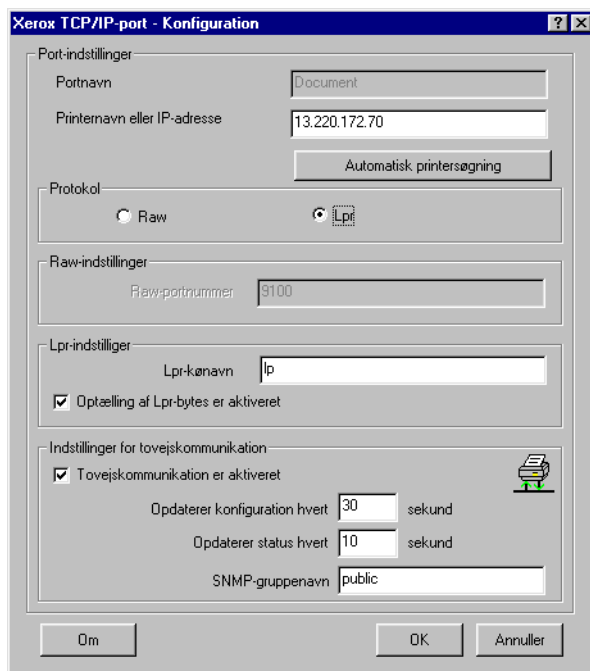
- Hvis du kender printertypen, skal du klikke på **Standard** og vælge en printertype i rullelisten.

Klik på **Næste**. Porten konfigureres. De valgte indstillinger vises.

Klik på **Udfør**, hvis alle indstillingerne er korrekte.

ELLER

- Hvis printertypen ikke vises i rullelisten under Standard, skal du klikke på **Brugertilpasset**. Skærbilledet Xerox TCP/IP-port - Konfiguration vises, så du manuelt kan konfigurere portindstillingerne.



Figur 5-5: Dialogboksen Xerox TCP/IP Port – Konfiguration

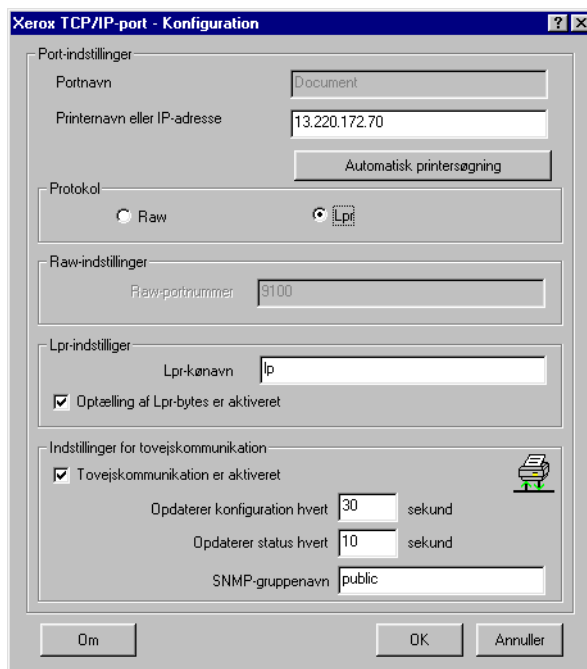
Klik på **OK** for at anvende indstillingerne.

Manuel konfiguration af TCP/IP-port

► Sådan konfigureres en TCP/IP-port manuelt:

- 1 Vælg **Start>Indstillinger>Printere**.
- 2 Højreklik på den ønskede printer, og vælg **Egenskaber**.
- 3 Vælg
 - fanen **Detaljer** (95/98/Me).
 - fanen **Porte** (NT/2000/XP).
- 4 Vælg den Xerox TCP/IP-port, som du ønsker at konfigurere eller redigere.
- 5 Klik på
 - **Portindstillinger** (95/98/Me).
 - **Konfigurer port** (NT/2000/XP).

Dialogboksen Xerox TCP/IP-port - Konfiguration vises.

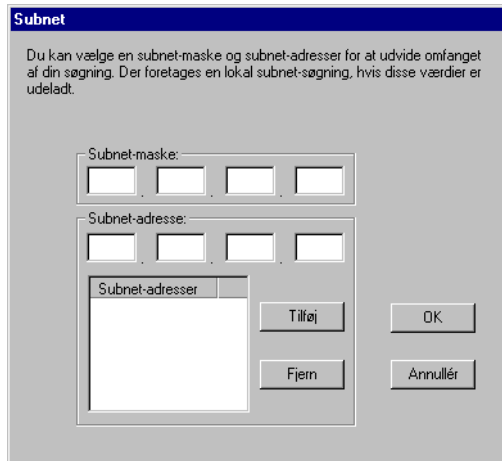


Figur 5-6: Xerox TCP/IP-port - Konfiguration

- 6 Du kan redigere forskellige indstillinger, f.eks.:
- **Printernavn eller IP-adresse**
DNS-printernavnet eller IP-adressen for den tilsluttede printer.
 - **Protokol**
Understøttet protokol, enten LPR eller RAW (port 9100).
 - **Raw-indstillinger**
TCP-portnummer, som regel port 9100 (standardindstillingen).
 - **Lpr-indstillinger**
Kønnavnet anvendes til at angive Lpr-kønnavnet. De fleste Xerox Document Centre-produkter anvender Ip som navnet på den eksterne printerserver eller kø.
 - **Indstillinger for tovejskommunikation:**
Tovejskommunikation er aktiveret—Aktivér eller inaktivér tovejsstatus og oplysninger om tovejskommunikation via porten.
Opdaterer konfiguration hvert—Angiver, hvor ofte netværket polles for konfigurationsændringer af den tilsluttede printer. Minimumindstillingen er 5 sekunder, og maksimumindstillingen er 600 sekunder eller 10 minutter.
Opdaterer status hvert—Angiver, hvor ofte printeren polles for statusændringer. Minimumsindstillingen er 5 sekunder, og maksimumsindstillingen er 600 sekunder eller 10 minutter.
SNMP-gruppenavn—Angiver navnet på den SNMP-gruppe, hvor printeren findes. Standardindstillingen er public.
- 7 Klik på **OK** for at anvende de valgte indstillinger.

Dialogboksen Subnet

Dialogboksen Subnet gør det muligt at udvide søgningen efter printere på netværket.



Figur 5-7: Dialogboksen Subnet

► Sådan søges efter subnet:

- 1 Indtast en subnetmaske eller subnetadresser for at definere søgningen igen. Klik på **Tilføj** for at føje flere subnetoplysninger til listen med subnetadresser.
- 2 Når du er færdig, skal du klikke på **OK** for at udføre søgningen efter subnet. Automatisk printersøgning vender tilbage med IP-adresse(r) på printere, der blev fundet under søgningen.
- 3 Klik på Opdater i dialogboksen Printersøgning for at opdatere dialogboksen.

Se *dialogboksen Printersøgning* på side 5-7.

Sletning af TCP/IP-port

► Sådan slettes en TCP/IP-port i Windows NT:

- 1 Vælg **Start>Indstillinger>Printere**.
 - 2 Højreklik på den ønskede printer, og vælg **Egenskaber**.
 - 3 Vælg
 - fanen **Detaljer** (95/98/Me).
 - fanen **Porte** (NT/2000/XP).
 - 4 Vælg den TCP/IP-port, som du ønsker at slette.
 - 5 Klik på **Slet port**.
 - 6 Klik på **Ja** i bekræftelsesskærmbilledet for at slette den valgte port.
- Porten slettes.



Installation og anvendelse af TIFF-overførselsværktøj

TIFF-overførselsværktøjet giver brugere mulighed for at sende TIFF- (Tagged Image File Format) og PDF- (Portable Document Format) filer direkte til en Document Centre-maskine til udskrivning.

Applikationens vigtigste fordel er, at den ikke følger flere PostScript-oplysninger til de sendte filer ("PostScript-wrapping"). TIFF- eller PDF-filerne sendes i stedet som printklare filer. Dette betyder, at Document Centre anvender RIP (Raster Image Processor) til at behandle TIFF- og PDF-filer meget hurtigt.

Dette kapitel indeholder:

- *Krav til arbejdsstationen* 6-2
- *Understøttede Document Centre-modeller* 6-2
- *Installering af TIFF-overførselsværktøj* 6-3
- *Afinstallering af TIFF-overførselsværktøj* 6-4
- *Funktioner og indstillinger* 6-5
- *Sådan anvendes TIFF-overførselsværktøjet* 6-6

Krav til arbejdsstationen

TIFF-overførselsværktøjet understøttes af arbejdsstationer, der opfylder følgende krav:

- Windows 95, 98
- Windows NT 4.0
- Windows 2000
- Windows XP
- 4 MB harddiskplads

BEMÆRK: Document Centre skal have en TIFF-fortolker for at kunne anvende dette værktøj.

Understøttede Document Centre-modeller

Nedenstående Document Centre-modeller understøtter kun TIFF-udskrivning via TIFF-overførselsværktøjet:

- DC 490/480/470/460
- DC 555/545/535

BEMÆRK: Det er kun de seneste versioner, som er kompatible med CentreWare 5.30 og 5.40, der indeholder den nødvendige TIFF-fortolker. Se om Document Centre-konfigurationen opfylder dette krav.

Installering af TIFF-overførselsværktøj

Følg nedenstående fremgangsmåde for at installere softwaren til TIFF-overførselsværktøjet på en Windows arbejdsstation.

► Sådan installeres TIFF-overførselsværktøjet

- 1 Sæt cd'en CentreWare Print- og faxdrivere i det korrekte drev. Autoplay-programmet starter.
- 2 Klik på **Værktøjer**.
- 3 Klik på **Installer TIFF-overførselsværktøj**.
- 4 Klik på **Næste** i det første skærbillede i installationsguiden.
- 5 Læs softwarelicensaftalen, og klik på **Ja**.
- 6 Indtast bruger- og firmaoplysninger. Klik på **Næste**.
- 7 Klik på **Udfør**. CentreWare TIFF-overførselsværktøjet er klar til brug.

Afinstallering af TIFF-overførselsværktøj

Følg nedenstående fremgangsmåde for at afinstallere softwaren til TIFF-overførselsværktøjet på en Windows-arbejdsstation.

► Sådan afinstalleres TIFF-overførselsværktøjet:

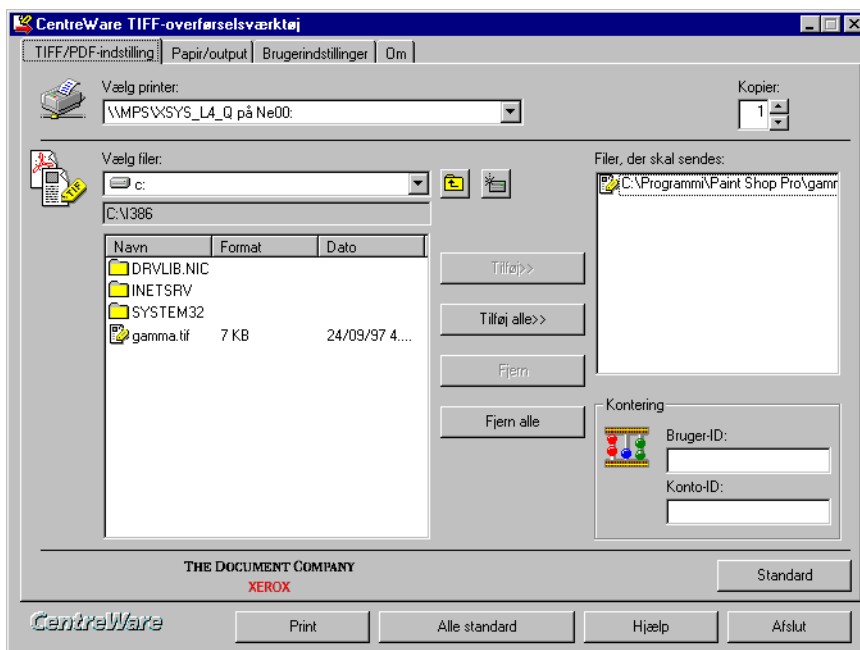
- 1 Dobbeltklik på **Denne computer** > **Kontrolpanel** > **Tilføj/fjern programmer**.
- 2 Vælg Xerox CentreWare TIFF-overførselsværktøj på listen med software i dialogboksen Tilføj/fjern programmer.
- 3 Klik på
 - **Tilføj/fjern** (Windows 9x og NT).
 - **Skift/fjern** (Windows 2000 og XP).
- 4 Klik på **Ja** for at bekræfte sletningen.
Afinstallationsprocessen udføres.
- 5 Klik på **OK**, når afinstallationsprogrammet er udført.

Funktioner og indstillinger

TIFF-overførselsværktøjet giver brugeren mulighed for at sende enkelte eller flere TIFF- eller PDF-filer til en Document Centre-maskine.

TIFF- og PDF-filafsendelse anvendes til at:

- Aktivere Kontering.
- Vælge papir- og output-funktioner.
- Vælge printfunktioner.



Figur 6-1: TIFF-indstilling

Sådan anvendes TIFF-overførselsværktøjet

Start af TIFF-overførselsværktøj

► Sådan startes applikationen:

Klik på **Start >Programmer>Xerox CentreWare>CentreWare TIFF-overførselsværktøj**.

Udskrivning af en TIFF- eller PDF-fil

► Sådan sendes TIFF eller PDF-filer til udskrivning:

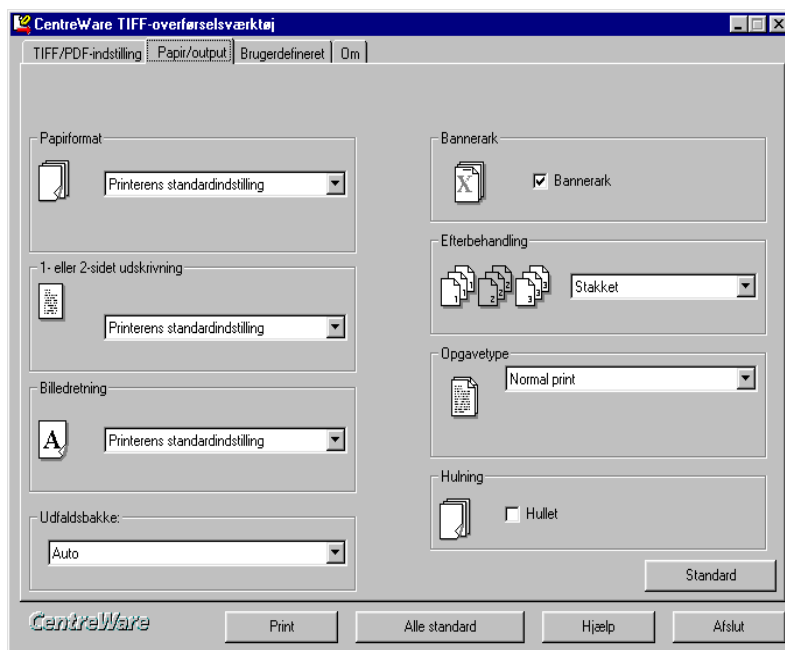
- 1 Vælg en kompatibel printer fra listen **Vælg printer**.
- 2 Vælg det ønskede kopiantal.
- 3 Find de TIFF- eller PDF-filer, der skal udskrives.
- 4 Vælg hvert filnavn, og klik dernæst på **TILFØJ** (eller dobbeltklik på filnavnet) for at placere filnavnet i listen over **Filer, der skal sendes**.
- 5 Indtast de personlige konteringskoder (hvis Kontering er aktiveret, og konteringskoder ikke gemmes efter hver session).
- 6 Klik på **Print**. TIFF- eller PDF-filen udskrives på Document Centre-maskinen.

BEMÆRK: Det er kun standardindstillingerne, som er tilgængelige for udskrivning af PDF-filer. Alle ændringer af standardindstillingerne forårsager Post Script-fejl ved udskrivning af PDF-filer.

Papir/output

► Sådan anvendes Papir/output:

- 1 Vælg det ønskede papirformat.
- 2 Vælg 1- eller 2-sidet udskrivning og Billedretning (Liggende eller Stående) (kun TIFF-udskrivning).
- 3 Vælg evt. ekstra funktioner (Bannerark, Efterbehandling, Opgavetype og Udfaldsbakke).

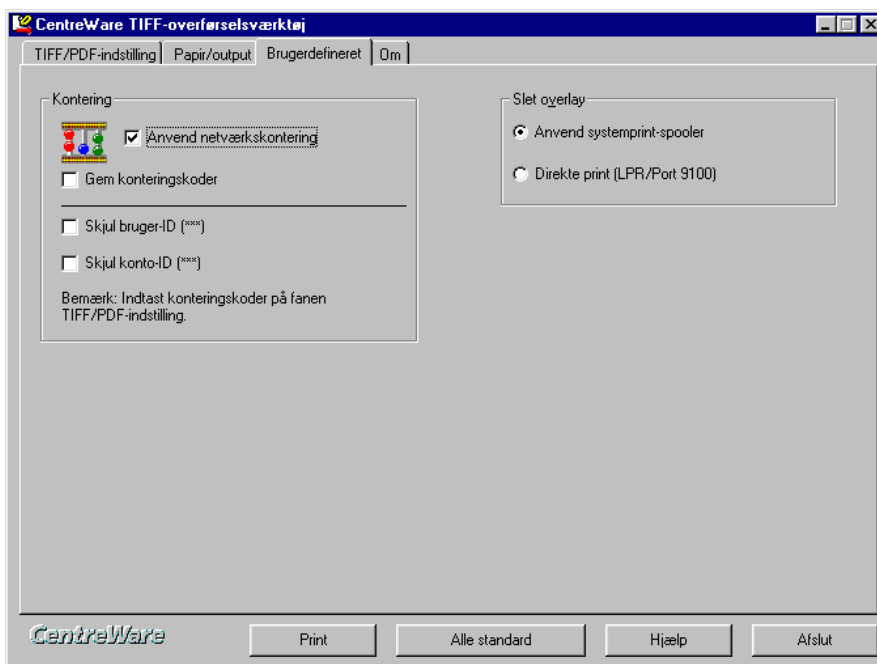


Figur 6-2: Papir/output-indstillinger

Kontering

► Sådan anvendes Kontering:

- 1 Klik på **Anvend netværkskontering**. Hvis ikonet er farvet, er kontering aktiveret.
- 2 Klik på **Gem konteringskoder** (valgfrit). Denne indstilling gemmer konteringskoderne efter hver session.
- 3 Klik på **Skjul bruger-ID** og **Skjul konto-ID** (valgfrit). Disse indstillinger viser asterisk (*) i stedet for alfanumeriske tegn i konteringstekstfelterne på fanen TIFF/PDF-indstilling.



Figur 6-3: Brugerdefineret

Ydeevne

► Sådan konfigureres TIFF-overførselsværktøjet til udskrivning:

Vælg fanen Brugerindstilling, og kontroller en af følgende funktioner for at aktivere funktionen. *Se Figur 6-3 Fanen Brugerindstillinger.*

- 1 **Anvend systemprint-spooler.** Denne funktion konfigurerer TIFF-overførselsværktøjet til at sende printopgaver til printerens ved hjælp af printspooleren på computeren. Dette er standardindstillingen for TIFF-overførselsværktøjet.
- 2 **Direkte print.** Denne funktion konfigurerer TIFF-overførselsværktøjet til TCP/IP baseret på udskrivning via LPR eller Port 9100. Direkte print er typisk meget hurtigere end udskrivning vha. printspooler. Med denne funktion er der ikke mulighed for fejlkontrol. Hvis der opstår et problem med denne funktion, skal du konfigurere TIFF-overførselsværktøjet igen for at kunne anvende systemets printspooler.

BEMÆRK: Når Direkte print er valgt, vises tasten **Printerkonfiguration** nederst på fanen TIFF/PDF-indstilling. Du kan anvende tasten til at vælge og konfigurere en printer til LPR- eller Port 9100-udskrivning.



Problemløsning

Fejl i applikationen, udstyret og på netværket kan opstå i forskellige udskrivningssituationer. I mange tilfælde kan problemet løses ved blot at genstarte applikationen, computeren eller printeren. Dette kapitel beskriver nogle af de mest almindelige problemer og de hyppigst stillede spørgsmål i forbindelse med CentreWares printerdrivere og udskrivning på Document Centre.

Dette kapitel indeholder:

- *Fejlfinding* 7-2
- *Almindelige problemer* 7-3
- *Spørgsmål og svar* 7-9

Fejlfinding

Hvis det samme problem opstår gentagne gange, bør du nedskrive fejlmeddelelsen og finde oplysninger om problemet. Det anbefales at følge nedenstående fremgangsmåde for at løse problemet:

- Definér problemet nøjagtigt. Hvornår, hvor og hvordan opstår problemet?
- Genskab problemet. Kan problemet let genskabes, eller er det et engangsproblem?
- Spørg andre brugere, om de har haft lignende problemer, og lav en oversigt over, hvornår problemet opstår.
- Kontrollér, om der er et mønster i forekomsten af problemer eller egenskaber, som er relateret til problemet. Opstår problemet f.eks. kun på en bestemt printer eller en bestemt arbejdsstation/netværkskonfiguration?
- Se problemløsningsforslag i dokumentationen til produktet, inkl. README-filer og hjælpesystemet for at se, om der er løsningsforslag for lignende problemer.

Hvis du ikke kan finde en årsag eller løsning på problemet, kan du ringe til Xerox Welcome Centre for at rapportere fejlmeddelelser. Giv alle de oplysninger, som du har noteret i forbindelse med problemet.

Almindelige problemer

Dette afsnit beskriver nogle af de meste almindelige problemer med applikationer og printerdriver.

Adobe Acrobat-udskrivning

Alle versioner af Adobe Acrobat har udvist forskellige former af forvrængning ved udskrivning fra en PCL-driver. Streger, overflødige mellemrum og tab af data forekommer i forskellige PDF-dokumenter. Det anbefales at anvende CentreWare PostScript-driveren ved udskrivning af Acrobat PDF-filer.

AdobePS 4.3.1-kompatibilitet

Nogle af funktionerne, som findes i Adobe-printerdriveren (som anvendes af Document Centre PostScript-driveren til Windows 95/98/Me), understøttes ikke i visse applikationer. Disse applikationer ignorerer funktionerne og fungerer slet ikke, eller der kan i visse tilfælde opstå printfejl.

Nedenstående tabel inkluderer de mest almindelige inkompatibilitetsproblemer for Windows 95/98/Me PostScript-driveren:

Applikation	Printerdriverfunktion
Acrobat 3.02, 4.0	Roteret, liggende; Spejlbillede; Negativt billede
Corel Draw! 8.0	Skalering; Roteret, liggende; Vandmærke; Euro-symbol
Framemaker 5.56	Roteret, liggende
Freehand 7.0, 8.0	Flere sider pr. ark; Skalering; Roteret, liggende; Vandmærke; Spejlbillede
Illustrator 8.0	Vandmærke; Euro-symbol
PageMaker 6.5	Flere sider pr. ark; Skalering; Roteret, liggende; Vandmærke; Spejlbillede; Negativt billede; Euro-symbol
Photoshop 4.0, 5.0, 5.5	Vandmærke; Euro-symbol
QuarkXPress 3.32, 4.0	Flere sider pr. ark; Roteret, liggende; Spejlbillede; Vandmærke; Euro-symbol
WordPerfect 7.0	Roteret, liggende

Tabel 7-1: Problemer med applikation og CentreWare printerdriverfunktioner

Udskrivning af Flere sider pr. ark og Pjecer

Visse applikationer understøtter ikke udskrivning af Flere sider pr. ark eller Pjecer.

- Microsoft Word brevfløtningsdokumenter kan ikke udskrives som Pjecer eller Flere sider pr. ark.
- I visse tilfælde kan der forekomme datatab ved udskrivning af pjecer fra Adobe Acrobat i Windows NT. Hvis dette sker, skal du inaktivere **Tillad PostScript pass-through** i printerdriveren for at løse problemet.
- For Windows 95/98/Me PCL-driverne kan det være nødvendigt at resette indstillingerne for Pjecer og Flere sider pr. ark, før du gemmer dine dokumenter. Visse applikationer, f.eks. Microsoft Word 97, gemmer den valgte skaleringsindstilling sammen med dokumentet. Når dokumentet åbnes igen senere, udskrives tekst og grafik i et mindre format, medmindre du genindstiller **Flere sider pr. ark** på printdriverfanen Layout/vandmærke til 1 side pr. ark, før udskrivningen startes. Det er som regel bedst at genindstille denne funktion til 1 side pr. ark, før du gemmer og lukker dine dokumenter.
- I Windows 95/98/Me PCL5e-printerdriver kan Flere sider pr. ark og Pjecer ikke anvendes sammen med Corel Draw version 8.
- For Windows 95/98/Me PCL5e printerdriver skal du anvende PCL-raster til at printe store opgaver med Flere sider pr. ark/Pjecer, som ikke udskrives korrekt, når der er valgt Vektor.

Tilpas formater i Windows NT

Tasten Tilpas formater kan være inaktiv på Windows NT-arbejdsstationer, hvis printerdriveren åbnes fra en applikation. I sådanne tilfælde skal du åbne printerdriveren fra mappen Printere i Windows NT (højreklik, og vælg **Dokumentstandarder**) for at ændre tilpassede papirformater, før du åbner applikationen.

Euro-symbol

Xerox Euro-fontene blev oprettet til at understøtte billedet af Euro-valutasymbolet vha. fonte, som indtil videre ikke understøtter dette tegn. Xerox Euro-fontene består af Euro-symbolet i forskellige stile og formater, som kan anvendes sammen med de mest almindelige fontstile. Mange fontstile indeholder et symbol med en numerisk bredde, som overholder standarddesignkravene for Euro-symbolet samt en designer-version af tegnet, der ligner originalfonten mere. For at anvende dette symbol skal du vælge Xerox Euro og trykke på den tast, som svarer til den typestil, du anvender.

- Xerox Euro-fonte findes på CentreWare cd'en i mappen \drivers\fonts.
- Yderligere information og fontinstallationsinstruktioner findes via internettet på Xeroxs web-side: www.Xerox.com. Windows 95/98/Me-brugere skal gå til Microsofts websted for at indlæse en systemopdatering for Euro-symbolet.

BEMÆRK: Gratis produktopdateringer til Windows 95/98/Me/NT og Windows 2000 giver brugere mulighed for at vælge og se Euro-symbolet i applikationer, som er aktiveret til Euro-symbolet.

- Hvis fontene på din printer ikke opdateres til at inkludere Euro-symbolet, udskrives en boks i stedet for Euro-symbolet. Dette problem undgås ved at sende Euro-fontene til printeren som bitmappede trykbilleder.
- For PCL-drivere skal du vælge funktionen **Send altid til printer** i CentreWare PCL-driveren (på fanen Printkvalitet), når du printer Euro-symbolet. Hvis dette ikke løser problemet ved udskrivning af Euro-symbolet, skal du vælge funktionen **Udskriv som grafik**.

PDF-udskrivning

- Når du udskriver en PDF-fil, kan afsendelse af en stor fil forårsage udskrivning af fejlark for printbegrænsningskontrol eller kun et bannerark. Hvis dette sker, skal du printe PDF-filen vha. PostScript printerdriveren eller LPR.
- Windows 95/98/Me PCL5e-printerdrivere har nogle gange problemer med visse PDF-filer, hvilket forårsager tomme tegn og ukorrekte fonte i de udskrevne dokumenter.

Microsoft-applikationer

Excel

- Hvis du ønsker at ændre opgavetypeindstillingerne for et enkelt dokument, skal du vælge opgavetypen i Microsoft Excel (dialogen **Sideopsætning**). Ændringer af opgavetype for en individuelt dokument gøres ikke gældende, hvis du vælger CentreWare printerdriveren fra mappen Printere.
- Excel genererer mange printopgaver i stedet for flere kopier af et enkelt dokument. Dette kan reducere maskinens ydeevne og gøre visse funktioner utilgængelige, f.eks. Prøvesæt, som kun kan anvendes ved udskrivning af flere sæt. Der er desværre ingen løsningsforslag for dette problem på nuværende tidspunkt.
- Excel har nogle gange problemer med dokumenter, som indeholder sider med både liggende og stående format. Dette problem kan nogle gange løses ved at vælge en anden printdriver og dernæst genvælge den oprindelige printdriver.

PowerPoint

Microsoft PowerPoint-funktionen, som optimerer sort/hvid udskrivning, vil give uventede resultater, når der er valgt **Raster** for Grafik i CentreWare printerdriveren. Vælg ikke funktionen Sort/hvid i PowerPoint, hvis der er valgt **Raster**.

Word 6.0

- Hvis du åbner printdriverne via Microsoft Word version 6.0, gemmes alle ændringer af printerdriverindstillingerne som de nye standardindstillinger. Dette påvirker alle applikationer, som anvender den samme printerdriver.
- Tilpassede papirformater kan ikke anvendes sammen med Microsoft Word version 6.0. Denne version af Word vil automatisk ændre alle brugerdefinerede papirformater defineret i CentreWare-printerdriveren til det nærmeste standard-papirformat.
- Word 6.0 kan tilsidesætte visse ændringer af printdriverindstillinger, når printerdriveren åbnes fra Word, og der udskrives en fil, så snart ændringerne er foretaget. Hvis dette sker, kan det være nødvendigt at lukke og genåbne print-dialogboksen i Word (**Filer > Udskriv**).

PCL-printerdriver

Raster

Anvend **PCL-raster** ved udskrivning af følgende dokumenttyper med en Windows 95/98/Me PCL5e-printerdriver:

- Websteder med animerede billeder.
- Corel Draw-dokumenter. Corel Draw kan generere et stort antal vektor-kommandoer, som kan forårsage lang behandlingstid for hver opgave.

Print farvet tekst i sort

Denne funktion kan ikke anvendes sammen med alle funktioner, eller det kan være nødvendigt at vælge funktionen i applikationen, hvis funktionen understøttes af applikationen. Visse applikationer, f.eks. WordPerfect og MS Publisher, printer altid tekst som grafik eller standardindstiller grafikfunktionen, når der næsten ikke er mere hukommelse tilbage, eller hvis teksten er meget kompleks. Når dette er tilfældet, fungerer **Print farvet tekst i sort** i CentreWare PCL printerdrivere ikke.

Vandmærker udskrives i forgrunden i stedet for i baggrunden

I visse applikationer kan det se ud som om, at CentreWare PCL-drivere udskriver vandmærker i forgrunden, selv om der er valgt udskrivning i baggrunden i driveren. Dette skyldes de forskellige metoder, som applikationer anvender til at sende data til printeren.

Den eneste løsning på dette problem er at reducere vandmærkets tæthedsgrad, så det ikke overskriver teksten i dit dokument.

Installation af portmonitor (opgradering eller afinstallering) på NT-terminalserver

Hvis du vil installere, opgradere eller afinstallere Xerox TCP/IP Portmonitor på en NT-terminalserver, skal du anvende funktionen Tilføj/fjern programmer i Windows: Indstillinger > Kontrolpanel for at få adgang til .exe-filen til portmonitor. Denne begrænsning ser ud til at gælde for alle applikationer, der installeres på en NT-terminalserver. Hvis du forsøger at installere eller opgradere en portmonitor på en NT-terminalserver vha. CentreWare-guiden Installer/Opgrader uden først at anvende funktionen Tilføj/fjern programmer, starter installationen/opgraderingen, men der vises en fejlmeddelelse om, at tilføjjelsen af en monitor mislykkedes.

Prøvesæt understøttes ikke i Framemaker

Visse applikationer genererer printdata for *sideprintere* og ikke *dokumentprintere*, som f.eks. Document Centre-modellerne. Hvis printdata sendes i dette format, printer Document Centre det første sæt i en **Prøvesæt**-opgave, mens de resterende sæt i opgaven kasseres. Der er på nuværende tidspunkt ingen løsning på dette problem.

Vandmærker

Vandmærke-billedet i printerdriverne viser måske ikke nøjagtigt det printede vandmærke under alle forhold. Dette skyldes fortrinsvist forskelle i fonte og/eller opløsning mellem skærmmonitoren og printeren. Forskellene reduceres ved at anvende de samme True Type-fonte i stedet for printerfonte.

WordPerfect

- Hvis WordPerfect 8.x kører i Windows, kan du ikke hæfte flere opgaver som separate dokumenter. Hvis du f.eks. udskriver tre sæt af et 3-sidet dokument, leverer WordPerfect alle tre sæt som et enkelt 9-sidet dokument.
- Prøvesættopgavetyper fungerer ikke sammen med WordPerfect 8.x for Windows.
- Papirformaterne B4, JIS, B4 ISO, B6 og A6 kan ikke anvendes sammen med WordPerfect 8.x for Windows.
- Skaleringsfunktionen i WordPerfect version 7, 8 og 9 tilsidesætter **Skalering**-funktionen i CentreWare-driverne. Anvend på egenskabsarket Udskriv/tilpas til at vælge reduktion/forstørrelse i stedet for CentreWare printdriverens skaleringsfunktion.
- I WordPerfect 6.1 udskrives Playbill-fonten måske ikke korrekt, når der er valgt **Anvend printerfonte**, fordi printeren ikke understøtter Playbill-fonten.

Spørgsmål og svar

■ Hvordan anskaffer jeg printerdriverne?

Printerdriverne findes på CentreWare Print- og faxdriver cd'en og på CentreWares websted på www.Xerox.com. Se *Anskaffelse af printerdrivere* på side 1-4 for at få flere oplysninger.

■ Hvordan afgør jeg, hvilken printerdriver jeg har brug for?

Nedenstående oplysninger er nødvendige for at afgøre den korrekte printerdriver:

- Document Centre-modellen, f.eks. DC 535
- operativsystemmiljø, f.eks. Windows NT
- printerdrivertype, f.eks. PostScript eller PCL.

BEMÆRK: Hvis du opgraderer en PostScript printerdriver på et Windows NT-netværk, skal du kende den eksisterende printerdrivers version (den der opgraderes). Åbn for adgang til printerdriverens egenskaber, og klik på fanen Om. Hvis den nuværende driver er en CentreWare-version, som er forud for 5.2, skal du kontakte Xerox, før du starter opgraderingen.

■ Hvordan får jeg fat på en brugerdefineret driver for et netværk, f.eks. DOS eller andre platforme?

For DOS eller andre platforme, som ikke understøttes af CentreWare Document Centre printerdrivere, er referencevejledningen for PDL (Printer Description Language) tilgængelig ved at vælge DC-tips på www.Xerox.com. PDL-referencevejledningen indeholder syntaksinformation om de udvidede funktioner på Document Centre, som kan anvendes til at brugerdefinere udskrivning i ikke-understøttede miljøer.

A

Adgang

Fontstyringsværktøj 4-4

Guiden Tilføj TCP/IP-port 5-5

Adgang til

TIFF-overførlsesværktøjet 6-6

Afinstallering

Fontstyringsværktøj 4-3

TCP/IP-portmonitor 5-4

Xerox Printer Installer 2-13

Afinstallering af Windows-drivere 2-14

Anvendelse

Fontstyringsværktøj 4-4

Anvendelse af fontliste 4-7

Anvendelse af TIFF-overførselsværktøj 6-4

Anvendelse af Windows-printerdrivere 3-1

Applikationer xi

Arbejdsstationskrav

Printerdrivere 2-2

B

Bannerark 3-7

C

CentreWare

Internet-support xiv

Telefonsupport xiv

CentreWare print- og faxdrivere

Applikationer xi

Krav til hardware 2-2

CentreWare-overvågning 3-28

Client/server 2-2

Client-Direct-to-printer 2-2

D

DC-tips xiv

Document Centre

Udskrivning fra en applikation 3-3

DocuTech 135 PPD-fil til printemulering
xi

Dokumentation xiii

Drivertyper 2-11

E

Efterbehandling

Forskydning 3-23

Hæftning 3-23

Hulning 3-23

Eksportering af fonte til en fil 4-15

Ekstra udstyr til printerdrivere 2-9

F

Fanen Status 2-11

Fejlfinding 7-2

Fontstyringsværktøj xii

Adgang 4-4

Afinstallering 4-3

Anvendelse 4-4

Anvendelse af fontliste 4-7

Eksportering af fonte 4-15

Gyldige fonte 4-8

- Indlæsning af fonte 4-14
- Installation 4-2
- Printerliste 4-4
- Redigering af fontliste 4-9
- Redigering af printerlisten 4-13
- Redigering af ressourcer 4-12
- Sletning af en font 4-9
- Sletning af fonte 4-12
- Stop indlæsning/eksportering 4-15
- Styring af ressourcer 4-11
- Tilføjelse af en font 4-10
- Tilføjelse af fonte 4-12
- Udskrivning af en printers fontliste 4-5
- Udskrivning eller visning af fontliste 4-10
- Valg af printer 4-4
- Vis fontliste 4-9
- Vis ressourcer 4-11
- Forskydning af sæt 3-23
- Fortrolig print 3-36

G

- Gem konteringskoder 3-4
- Guiden Tilføj TCP/IP-printerport 5-5
- Gyldige fonte 4-8

H

- Hæftning 3-12
 - Om 3-23
- Hjælp for print- og faxdrivere xiii
- Hulning 3-24

I

- Indlæsning af fonte til en printer 4-14
- Installation
 - Fontstyringsværktøj 4-2
 - TCP/IP-portmonitor 5-2
- Installation og anvendelse
 - Fontstyringsværktøj 4-1
 - Xerox TCP/IP-portmonitor 5-1

- Installation og anvendelse af TIFF-overførselsværktøj 6-1
- Installering
 - CentreWare print- og faxdrivere 2-1
 - Vha. Xerox Printer Installer
 - 9x/Me-drivere 2-3
 - NT/2000/XP-drivere 2-3
- Internet-support xiv
- Introduktion
 - CentreWare vii
 - Fontstyringsværktøj xii
 - TCP/IP-portmonitor xii

K

- Konfigurering af printerdrivere 2-9
- Kontering 3-4

M

- MS Windows
 - NT 4.0-drivere
 - Førstegangsinstallationer for Client/Server 2-4
- MS Windows printerdrivere
 - Installation 2-1
 - Krav til arbejdsstationen 2-2
 - Understøttede Document Centre-modeller 2-1
- MS Windows- printerdriverindstillinger
 - Bannerark 3-7
- MS Windows-printerdriverindstillinger
 - Hæftning
 - Om 3-23
 - Hulning 3-24
 - Pjecer 3-10
 - Sortering/hæftning 3-12
 - Tilpas formater 3-17
 - Vandmærke
 - Oprettelse eller redigering 3-45

N

- Nye printerdrivere for CentreWare 5.4 2-3

Nyheder i denne version xiii

O

Omslag 3-15

Opgradering

TCP/IP-portmonitor 5-3

Overvågning

Dokumenter 3-28 to 3-29

P

PCL x

Pjecer 3-10

Point-and-Print 2-3

Portmonitor 5-1

Oversigt xii

Support 2-11

PostScript ix

PPD-filer

DocuTech 135-printemulering xi

Print- og faxdrivere

Applikationer xi

Dokumentation xiii

Introduktion vii

Oversigt viii

printerdriver 7-7

Printerdrivere

Installationsvalg 1-2

Installering

Vha. Xerox Printer Installer 2-3

Konfiguration 2-9

MS Windows 2-1

Tovejs 2-11

Printerdrivertyper 2-11

Printerliste 4-4

Printkonfigurationer 2-2

Problemløsning 7-1

Almindelige problemer 7-3

Microsoft-applikationer 7-6

PCL-printerdriver 7-7

Prøvesæt (Prøveprint) 3-33

R

Redigering af fontliste 4-9

Redigering af printerliste 4-13

Redigering af ressourcer 4-12

rinterdriver 7-7

S

Skjul bruger-ID 3-4

Skjul konto-ID 3-4

Sletning af fonte i ressourcelisten 4-12

Sletning af TCP/IP-port 5-12

Sortering 3-12

Spørgsmål og svar 7-9

Standarddrivere 2-11

Start af TIFF-overførselsværktøj 6-6

Stop indlæsning/eksportering 4-15

Styring af ressourcer 4-11

Support xiv

T

TCP/IP-port

Konfiguration vha. guide 5-6

Sletning 5-12

TCP/IP-portmonitor xii, 5-1

Afinstallering 5-4

Installation 5-2

Opgradering 5-3

Support 2-11

Teknisk support xiv

Telefonsupport xiv

TIFF-overførselsværktøj

Funktioner og indstillinger 6-5

Krav til arbejdsstationen 6-2

Understøttede Document Centre-
modeller 6-2

TIFF-værktøj

Understøttede operativsystemer 6-2

Tilføjelse af fonte til ressourcelisten 4-12

Tilføjelse af TCP/IP-port 5-5

Tilføjelse og konfiguration af TCP/IP-port 5-6

Tilpas formater 3-17

Tovejs

Konfiguration 2-11

Printerdrivere 2-11

Printerdriversupport 5-1

Status 2-11

U

Udskrivning af fontliste 4-5

Udskrivning eller visning af fontliste 4-10

Udskrivning til Document Centre 3-3

Udskudt print 3-20

Udvidet driver ix

V

Valg af printer 4-4

Vandmærke 3-43

Versionsnyheder xiii

Vis fontliste 4-9

Vis ressourcer 4-11

W

Websted support xiv

Windows 2000

Driverinstallation

Vha. Xerox Printer Installer 2-3

Windows 95/98/Me/NT

Konfiguration af printerdrivere 2-14

Windows 95/98/Me/NT/2000

Driverinstallation 2-1

Windows 9x/Me

Driverinstallation

Vha. Xerox Printer Installer 2-3

Konfiguration af driver 2-10

Windows NT

Driverinstallation

Vha. Xerox Printer Installer 2-3

Standard printerdrivere ix

udvidede printerdrivere ix

Windows XP

Driverinstallation

Vha. Xerox Printer Installer 2-3

X

Xerox Printer Installer 2-3

Afinstallering 2-13

Installationsvalg 1-2

Om 1-2

Xerox Welcome Center xiv

Xeroxs websted xiv