

XEROX

Document Centre Auditron Report Software

Gebruikershandleiding

Softwareversie 3.1

Augustus 2000

Deze softwareapplicatie wordt gebruikt om periodiek de auditrongegevens van de Document Centre 240/255/265/460/470/480 te verzamelen of te wijzigen.

U kunt contact opnemen met Xerox indien u vragen hebt over het gebruik van deze software en een bepaald Document Centre-model.

Deze applicatie is bedoeld voor systeembeheerders, getrainde operators, auditronbeheerders of anderen die de auditrongegevens beheren.

Samengesteld door:

Xerox Corporation
Global Knowledge & Language Services
800 Phillips Road - Bldg 845-17S
Webster, New York 14580
USA

Vertaald door:

The Document Company Xerox
GKLS European Operations
Bessemer Road
Welwyn Garden City
Hertfordshire AL7 1HE
UK

2000 Xerox Corporation. Alle rechten voorbehouden.

De auteursrechtelijke bescherming waarop aanspraak wordt gemaakt, omvat alle vormen en zaken van auteursrechtelijk materiaal en informatie die thans of in de toekomst van rechtswege is toegestaan. Dit omvat, zonder enige beperking, materiaal dat wordt gegenereerd door de software en dat op het scherm wordt weergegeven, zoals pictogrammen, alsmede uiterlijk en inhoud van het scherm.

XEROX®, The Document Company en de gestileerde X® en identificerende productnamen en –nummers zijn gedeponeerde handelsmerken van XEROX CORPORATION of Xerox (Europe) Limited. Xerox Canada is licentiehouders van alle handelsmerken.

Adobe is een handelsmerk van Adobe Systems Incorporated. Microsoft, Microsoft Excel, Windows, Windows 95, Windows 98 en Windows NT zijn gedeponeerde handelsmerken van Microsoft Corporation. Alle merknamen en productnamen in dit document zijn handelsmerken, gedeponeerde handelsmerken of handelsnamen van de respectievelijke eigenaren.

Inhoudsopgave

Overzicht	4
Systeemvereisten.....	4
Overzicht Auditron Report Software.....	5
Elektronisch auditronbeheeroverzicht.....	5
Elektronisch auditrongebruiksoverzicht	6
Soorten auditrontellers in de rapporten.....	7
Gegevens verzamelen via een seriële kabel	8
Gegevens verzamelen via een modem.....	12
Offline informatie verwerken.....	18
Tips voor het aanpassen van het gegevensbestand	18
Informatie naar de Document Centre schrijven	19
Probleemoplossing bij het schrijven van een bestand naar het Document Centre.....	20
Alle tellers wissen	20
Bekende problemen met de Auditron Report Software	21
Bij problemen met deze software, kunt u contact opnemen met	21
Instellingstips voor lokale en remote COM-poort	22
Indien uw computer een modem heeft	22

Overzicht

De Document Centre heeft een geïntegreerd gebruiksregistratie- en besturingssysteem, dat de interne auditron wordt genoemd. De auditron maakt het mogelijk het aantal kopieën bij te houden dat een gebruiker maakt of dat wordt bijgeschreven op een teller die voor meerdere gebruikers toegankelijk is.

Met de Auditron Report Software kunt u deze gegevens van de Xerox Document Centre-producten verzamelen met behulp van een pc. De gegevens kunnen worden verzameld via een rechtstreekse verbinding met het apparaat, of ze kunnen op een remote apparaat worden verzameld via een telefoonverbinding.

Om de auditron te kunnen gebruiken, kent de auditronbeheerder tellers toe aan gebruikers (gebruikerstellers) en een gebruikerscode aan elke gebruikersteller. De gebruiker voert deze gebruikerscode in om kopieën te kunnen maken. De beheerder kan ook de volgende toegangsrechten toekennen aan elk van de gebruikerstellers:

- Apparaatbeheerder
- Auditronbeheerder
- Algemene tellers

Systemvereisten

- Pc met 90 MHz. Pentium Processor
- Microsoft Windows 95 (Service Pack 1 of OSR2), Windows 98 of Windows NT 4.0 (Service Pack 3)
- 10 MB vrije ruimte op de harde schijf
- 32 MB RAM voor Windows 95 of Windows 98, 64 MB voor Windows NT 4.0
- Een extra seriële verbinding en een standaard 9-pins seriële (RS-232) kabel (alleen te gebruiken wanneer de pc rechtstreeks met het apparaat is verbonden om gegevens te verzamelen)
- Modem, pc-telefoon toegang en een Sixth Sense-telefoonverbinding voor de Document Centre (voor remote gegevensverzameling)
- Cd-rom-station of diskettestation
- Microsoft Access 97 wordt aanbevolen wanneer de gegevens in .mdb-formaat worden verzameld
- Adobe Acrobat Reader 3.0 of hoger om de instructies te lezen

Overzicht Auditron Report Software

Deze software biedt alleen toegang tot de auditroninformatie die in deze instructies is beschreven en niet tot afbeeldingen of informatie die is afgedrukt, die momenteel wordt afgedrukt of die in de wachtrij staat om te worden afgedrukt. De software kan twee soorten gegevens vastleggen.

Elektronisch auditronbeheeroverzicht

Het *elektronisch auditronbeheeroverzicht* toont alle details van de actieve tellers. Actieve tellers zijn gebruikerstellers waaraan een gebruikerscode is toegekend of algemene tellers die kopieën tellen. De volgende informatie wordt weergegeven:

- gebruikerscodes voor alle actieve gebruikerstellers (waar een code aan is toegekend);
- het maximumaantal beschikbare kopieën voor elke gebruikersteller;
- de toegangsrechten die aan elke actieve gebruikersteller zijn toegekend;
- de huidige tellerwaarde voor elke actieve gebruikersteller;
- bovendien legt dit rapport de kopieaantallen vast voor alle actieve algemene tellers (de algemene tellers die zijn gebruikt en die een kopieaantal bevatten).

Dit rapport is alleen beschikbaar voor iemand met auditronbeheerrechten. Deze software verzamelt alleen gegevens van actieve tellers. Hieronder ziet u een voorbeeldrapport.

<u>countnummer</u>	<u>Gebruiker:</u>	<u>ountimiet</u>	<u>dise telling</u>	<u>Auditronbel</u>	<u>Systeembe</u>	<u>A gener</u>
0	N.v.t.	.000.000	0	N	N	N
1	1111	.000.000	0	J	J	J
3	54321	.000.000	0	N	N	N

Opmerkingen:

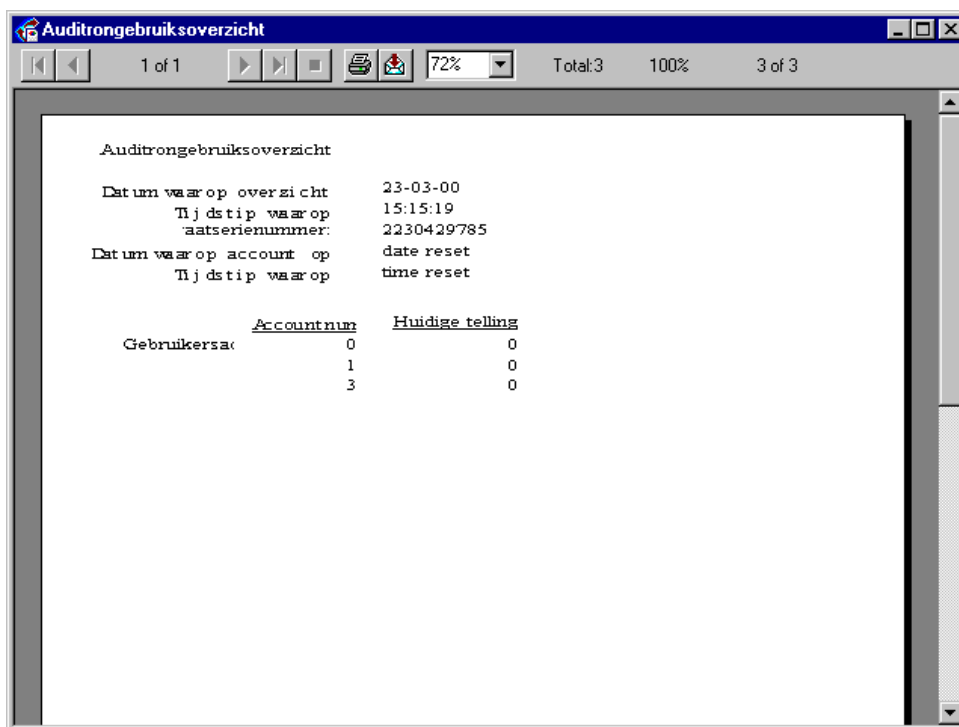
EAA staat voor Electronic Auditor Administrator (een teller met auditorbeheertoegangsrechten).

KOSA staat voor Key Operator (getrainde operateur) / System Administrator (systeembeheerder) (een teller met apparaatbeheertoegangsrechten tot Hulpprogramma's).

Algemeen – geeft aan of de teller kopieën kan bijschrijven op een algemene teller.

Elektronisch auditorgebruiksoverzicht

Het *Elektronisch auditorgebruiksoverzicht* toont het kopieaantal voor elke actieve gebruikersteller en elke actieve algemene teller. Dit rapport bevat geen gevoelige informatie zoals gebruikerscodes, toegangsrechten of tellerlimieten. Iedereen met een auditorteller kan de gegevens uit het *Elektronisch auditorgebruiksoverzicht* opvragen.



The screenshot shows a window titled 'Auditorgebruiksoverzicht'. The window has a toolbar with navigation and printing icons, a zoom dropdown set to 72%, and page information: '1 of 1', 'Total:3', '100%', and '3 of 3'. The main content area displays the following text:

Auditorgebruiksoverzicht

Datum waarop overzicht: 23-03-00
Tijdstip waarop: 15:15:19
Aatserienummer: 2230429785

Datum waarop account op: date reset
Tijdstip waarop: time reset

	<u>Accountnum</u>	<u>Huidige telling</u>
Gebruikersa:	0	0
	1	0
	3	0

Soorten auditrontellers in de rapporten

Gebruikersteller 0: De auditron reserveert *Gebruikersteller 0* voor het tellen van kopieën die zijn gemaakt wanneer de auditron is uitgeschakeld. Dit is bedoeld voor degenen die de auditron tijdens werkuren uitschakelen en tijdens niet-werkuren inschakelen. Deze teller wordt weergegeven als onderdeel van het rapport en wordt gereset wanneer alle auditrontellers worden gereset.

Gebruikersteller 1: Deze teller is gereserveerd voor de apparaatbeheerder en heeft altijd apparaatbeheerders- en auditronbeheerderstoegangsrechten. Deze teller telt alle kopieën die worden gemaakt door de apparaatbeheerder die teller 1 gebruikt.

Gebruikersteller 2 en hoger zijn voor de andere gebruikers. De apparaatbeheerder kan extra toegangsrechten, zoals apparaatbeheerder, auditronbeheerder en algemene tellers aan elk van deze gebruikerstellers toekennen.

Algemene tellers: De optionele Algemene tellers kan beschikbaar worden gemaakt voor de eigenaar van elke gebruikersteller. Wanneer gebruikers zijn aangemeld met een gebruikerscode, kunnen ze kopieën bijschrijven op elke gewenste algemene teller in plaats van bij hun eigen gebruikersteller.

Voor meer informatie over de ingebruikname en het gebruik van de interne auditron van de Document Centre, raadpleegt u de referentiegeds van de Document Centre.

Gegevens verzamelen via een seriële kabel

Opmerking: om gegevens lokaal te kunnen verzamelen, hebt u een 9-pins seriële kabel en een geldige gebruikerscode nodig.

1. Het dekseltje van 10 bij 10 cm links achter de documentglas zoeken en openen. U ziet twee aansluitingspunten - het kleinste punt is de 9-pins seriële aansluiting.
2. Een 9-pins seriële kabel aansluiten op het seriële punt op het apparaat en op de pc. De kabel heeft aan beide uiteinden rechthoekige aansluitingen.
3. **Start, Programma's** en vervolgens **Auditron Report Software** selecteren om het venster **Verbindingsselectie** te openen.
4. In het venster **Verbindingsselectie** de optie **Lokaal** selecteren.

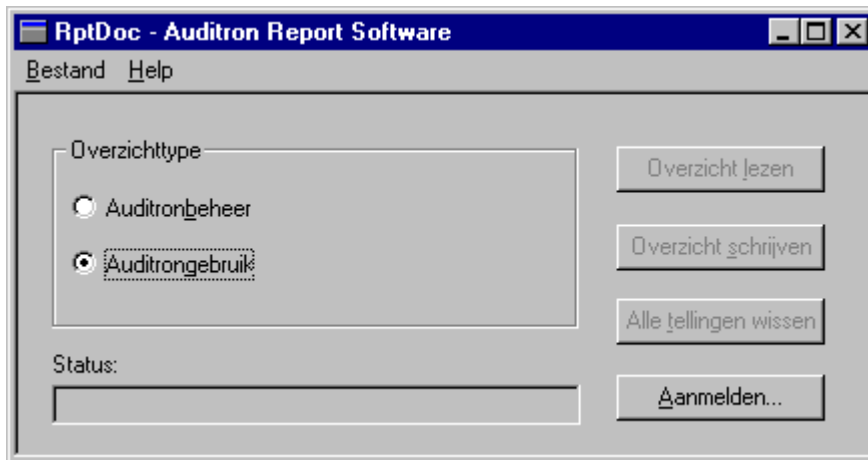


Wanneer u het programma voor het eerst gebruikt, worden in het venster *Verbindingsselectie* de standaard toekenningen voor **Lokale instellingen** en **Remote instellingen** weergegeven. Controleren of de **Lokale instellingen** juist zijn voor uw computer. De Instellingstips aan het einde van dit document raadplegen voor hulp bij het bepalen van de poort voor de extra seriële aansluiting van uw computer.

5. **OK** selecteren. Het pc-venster toont kort de configuratie van de Document Centre in het venster **Verbindingsbeheer**. **Sluiten** selecteren indien het venster **Verbindingsbeheer** niet automatisch wordt afgesloten. Wanneer u het venster automatisch wilt laten afsluiten, selecteert u het vakje **Automatisch sluiten**.

Indien de pc nu niet met de Document Centre is verbonden, verschijnt er kort een venster waarin u wordt gevraagd de verbinding te controleren. De software blijft proberen de communicatie tot stand te brengen. Indien niet binnen vijf minuten een goede verbinding is gemaakt, worden de pogingen gestopt en verschijnt er een venster met het bericht **Kernfunctionaliteit niet gesignaleerd - nogmaals proberen**.

6. **Aanmelden** selecteren in het venster **RptDoc**. De functies Lezen/Schrijven en Alles wissen zijn beschikbaar nadat u bent aangemeld.



7. De auditronegebruikerscode invoeren in het venster **Gebruikerscode invoeren** en vervolgens **Verifiëren** selecteren. Wanneer de gebruikerscode geldig is, wordt het venster **Gebruikerscode invoeren** automatisch gesloten.



Wanneer de gebruikerscode niet geldig is, verschijnt er een foutbericht. Het berichtvenster sluiten, de foute code wissen en de juiste code invoeren. Op **Verifiëren** klikken om verder te gaan.

8. **Auditronebeheer-** of **Auditronegebruiksrapport** kiezen in het venster **RptDoc**.

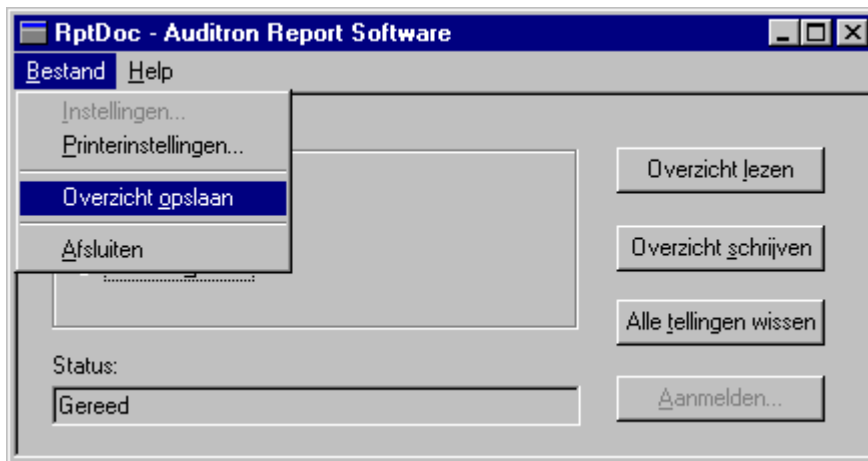
Indien de gebruikerscode hoort bij een gebruikersteller die auditronebeheerdersrechten heeft, kunt u hier kiezen voor het auditronegebruiksrapport of het auditronebeerrapport. Wanneer de teller geen auditronebeheerdersrechten heeft, kunt u alleen het gebruiksrapport kiezen.

9. Op de knop *Overzicht lezen* klikken.

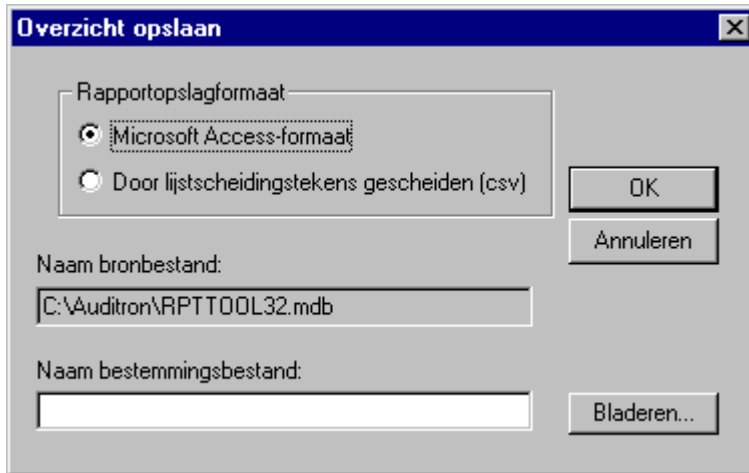
Het programma haalt de gegevens op met een snelheid van ongeveer twee tellers per seconde. De benodigde tijd om de gegevens te verzamelen is afhankelijk van het aantal actieve tellers in de auditron. Wanneer er in totaal 250 tellers actief zijn, duurt de gegevensoverdracht iets langer dan 2 minuten.

Wanneer de dataoverdracht is voltooid, verschijnt het door u geselecteerde rapporttype op het pc-scherm. U kunt het op het scherm bekijken, het afdrukken of het als bestand opslaan.

10. Het rapportvenster sluiten. Om deze informatie te importeren in een database- of spreadsheettoepassing, sluit u eerst het rapportvenster, en klikt u op Bestand en vervolgens op Overzicht opslaan in het venster *RptDoc*.



In het venster Overzicht opslaan kiest u: **Microsoft Access formaat** of **Door lijtscheidingstekens gescheiden (csv)**. Opmerking: csv-formaat is geschikt voor gebruik met Microsoft Excel en andere toepassingen. De bestandsnaam invoeren en de knop **Bladeren** gebruiken om de opslaglocatie te wijzigen. Alleen informatie opgeslagen in het .csv-bestandsformaat kan worden overgedragen naar de Document Centre.



Op **OK** klikken. De pc meldt dat het kopiëren van het bestand is gelukt. Om verbinding te maken met een ander Document Centre sluit u het programma en opent u het opnieuw.

11. De seriële kabel losmaken van de pc en het apparaat.

Opmerking: indien de seriële kabel wordt losgemaakt voordat het venster **RptDoc** is afgesloten, verschijnt er een **Communicatiestatus**-venster met de melding dat de communicatie is onderbroken. Wanneer alle tellergegevens zijn vastgelegd, kan dit venster worden gesloten zonder de kabel opnieuw aan te sluiten.

Gegevens verzamelen via een modem

Om auditrongegevens via een telefoonverbinding te verzamelen, hebt u het serienummer en het telefoonnummer van de Document Centre en een geldige auditrongebruikerscode nodig.

1. Zorgen dat de modem van de pc is verbonden met de telefoonlijn.
2. **Start, Programma's** en vervolgens **Auditron Report Software** selecteren om het venster **Verbindingsselectie** weer te geven.
3. **Remote** selecteren.



Wanneer u het programma voor het eerst gebruikt, worden onder **Verbindingsselectie** de standaard toekenningen voor **Lokale instellingen** en **Remote instellingen** weergegeven. Controleren of de **Remote instellingen** overeenkomen met de poort die door de modem wordt gebruikt. De Instellingstips aan het einde van dit document raadplegen voor hulp bij het bepalen van de poort voor de modem.



Opmerking: De lokale poort mag niet dezelfde zijn als de remote poort.

4. **OK** selecteren.

Het venster **Remote verbinding** verschijnt.

Het venster accepteert opdrachten zodra de reeks modemvalidatieopdrachten is gestopt en <<**OK** verschijnt. Dit duurt ongeveer 20 seconden.

The screenshot shows the 'Remote verbinding' dialog box. It contains the following fields and buttons:

- Serienummer:** Geen invoer
- Locatie:** Geen invoer
- Telefoonnummer:** Geen invoer
- Modemtype:** Standard
- Wachten:** 0
- Buttons:** Selecteren, Modem, Remote bellen, Ophangen, Afsluiten, Help
- Terminal window:** >> +++
>> ATZ
<< +++ATZ
<< OK
>> ATH0
<< ATH0
<< OK

Callouts provide the following information:

- Information over de laatst gebelde locatie. Als het programma voor het eerst wordt gebruikt, staat hier **Geen invoer**** (points to the location field).
- Op **Selecteren** klikken voor toegang tot het venster Remote locaties. Toevoegen/bewerken/verwijderen gebruiken om de lijst Remote locaties te wijzigen** (points to the 'Selecteren' button).
- Toegang tot geavanceerde modemopdrachten** (points to the 'Modem' button).
- Klikken om de huidige weergegeven locatie te bellen** (points to the 'Remote bellen' button).
- Modemvalidatieopdrachten** (points to the terminal window).

An inset window titled 'Remote locaties' shows a list of locations with columns for 'Serienummer' and 'Locatie'. One entry is highlighted: '2230429785' and 'London's Lab'. Buttons for 'Bladeren', 'Toevoegen', 'Bewerken', 'Verwijderen', 'Afraketen', and 'Help' are also visible.

Op **Selecteren** klikken om toegang tot een ander apparaat te selecteren. U kunt belinformatie ook toevoegen/bewerken/verwijderen voor andere apparaten.

Wanneer u het telefoonnummer wilt bellen dat in het venster wordt weergegeven, klikt u op de knop **Remote bellen**.

Op **Afsluiten** klikken wanneer u klaar bent met dit venster.

Opmerking: Indien er niet binnen vijf minuten wordt gebeld, verschijnt er een venster met het bericht – **Kernfunctionaliteit niet gesignaleerd - nogmaals proberen**. Het programma wordt afgesloten, zodat u opnieuw moet starten.

Onderstaande voorbeelden volgen bij het invoeren van telefoonnummers.

Lokaal nummer Wanneer u nummers belt die zijn aangesloten op uw lokale centrale, kiest u gewoon het telefoonnummer. Wanneer u bijvoorbeeld 555-1212 invoert, wordt het nummer 555-1212 gekozen. Wanneer de centrale het gebruik van verkorte nummers toestaat, voert u alleen het verkorte nummer in.

Extern nummer Wanneer u een nummer belt waarvoor een voorkiesnummer voor een buitenlijn nodig is, voegt u het extra cijfer plus een komma toe aan het nummer. Wanneer u bijvoorbeeld 0,555-1212 invoert, wordt eerst 0 gekozen (voor een buitenlijn), wordt vervolgens twee seconden gepauzeerd (om te wachten op een buitenlijn) en wordt vervolgens 555-1212 gekozen.

Telefoondeling Wanneer een apparaat belt dat op een lijndeelapparaat is aangesloten, zoals de Xerox Phone Share of de Stealth AccuPol-3 (met het apparaat op adres 2), voert u bijvoorbeeld 555-1212,,2,2,2 in om 555-1212 te kiezen, vier seconden te pauzeren (om op antwoord te wachten) en vervolgens 2 te kiezen om verbinding te maken met de Document Centre.

Opmerking:

- De komma's ,, zorgen dat er voldoende tijd is om het lijndeelapparaat het telefoontje te laten beantwoorden.
- Het laatste deel ,2 wordt driemaal herhaald om een betrouwbare verbinding met het apparaat te garanderen.

5. **Remote bellen** selecteren en wachten op het volgende venster. Wanneer <<**Connect 19200** verschijnt, is er verbinding gemaakt. De modemverbindingssnelheid is afhankelijk van uw modem en de lijnqualiteit.

Indien een van de volgende fouten optreden, controleert u de aangegeven oorzaken en probeert u het opnieuw.

- Wanneer het bericht **No Dialtone** verschijnt, is de pc-modem wellicht niet aangesloten op de telefoonlijn.
- Indien het bericht **No Carrier** verschijnt, is de Document Centre niet met de telefoonlijn verbonden of is het uitgeschakeld. De referentiegids toont de locatie van de telefoonlijnverbinding met de Document Centre in het hoofdstuk **Activeren van Sixth Sense**.
- Voor elk van deze fouten kan er een bericht verschijnen met de melding: **Kan geen betrouwbare verbinding tot stand brengen**.

6. Bij een geslaagde verbinding verschijnt kort het venster *Verbindingsbeheer* met de configuratie van de Document Centre.

OK selecteren wanneer het venster *Verbindingsbeheer* niet automatisch wordt afgesloten. Wanneer u het venster automatisch wilt laten afsluiten, selecteert u het vakje *Automatisch sluiten*.

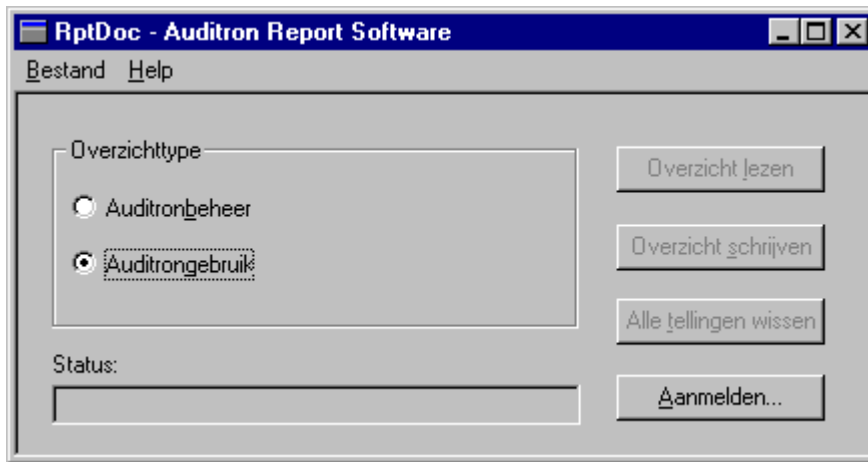
7. *Aanmelden* selecteren in het venster *RptDoc* om het venster *Gebruikerscode invoeren* te tonen.



8. Een geldige gebruikerscode en een correct serienummer invoeren in het venster *Gebruikerscode invoeren*. Op *Verifiëren* klikken om verder te gaan.
 - Wanneer de gebruikerscode en het serienummer zijn gecontroleerd, wordt het venster *Gebruikerscode invoeren* gesloten en blijft het venster *RptDoc* geopend.
 - Wanneer een van beide niet geldig is, verschijnt er een foutbericht. Het berichtvenster sluiten, de foute code of het foute nummer wissen en de juiste informatie invoeren. Op *Verifiëren* klikken om verder te gaan.

Wanneer de gebruikerscode hoort bij een gebruikersteller die auditronbeheerdersrechten heeft, kunt u hier kiezen voor het *Auditrongebruiksoverzicht* of het *Auditronbeheeroverzicht*. Wanneer de teller geen auditronbeheerdersrechten heeft, kunt u alleen het gebruiksrapport kiezen.

9. Het rapporttype selecteren: *Auditronbeheer-* of *Auditrongebruiksoverzicht*.



Het *Auditronbeheeroverzicht* geeft de details van alle auditrongebruikerstellers met een gebruikerscode, inclusief toegangscode, tellerlimieten en toegangsrechten. Ook toont het informatie van de algemene tellers, indien deze actief zijn.

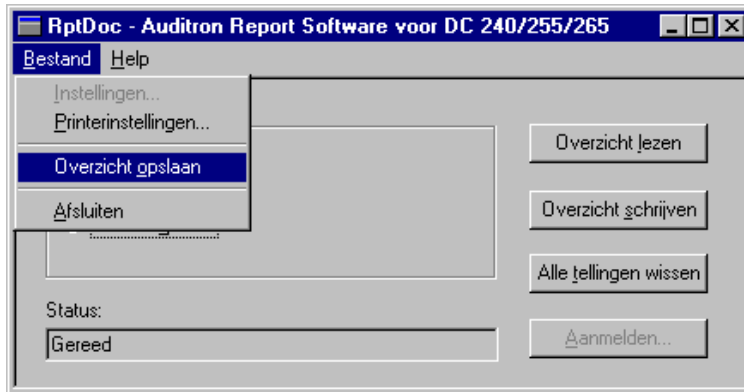
Het *Auditrongebruiksoverzicht* toont alleen het aantal kopieën voor elke actieve gebruikersteller en elke actieve algemene teller. Pagina 6 van dit document raadplegen voor meer informatie.

10. Om informatie van de Document Centre te downloaden, selecteert u *Overzicht lezen*.

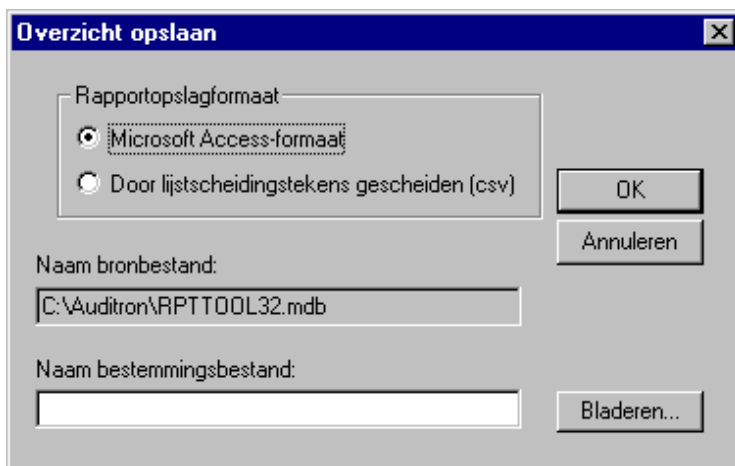
Het programma verzamelt de gegevens met een snelheid van ongeveer een teller per seconde. Hoe meer tellers u ophaalt, hoe langer de verbindingstijd.

Wanneer de dataoverdracht is voltooid, wordt het geselecteerde rapport opgebouwd. U kunt het op het scherm bekijken of het afdrukken.

Om een rapport op te slaan, zodat u het kunt importeren in een database- of spreadsheetapplicatie, sluit u eerst het venster *Rapport* en klikt u op *Bestand* en kiest u vervolgens *Overzicht opslaan* in het venster *RptDoc*.



U kiest: *Microsoft Access formaat* of *Door lijtscheidingstekens gescheiden (csv)*.
Opmerking: csv-formaat is geschikt voor gebruik met Microsoft Excel en andere toepassingen.



De knop *Bladeren* gebruiken om naar de locatie te gaan waar u het bestand wilt opslaan. De bestandsnaam invoeren en op *OK* klikken. De pc meldt dat het bestand is gekopieerd. Het programma moet worden gesloten en weer geopend om verbinding te maken met een ander Document Centre.

Offline informatie verwerken

Nadat de informatie is verzameld, kan deze worden geïmporteerd in verschillende gangbare softwaretoepassingen om verder te worden verwerkt.

Wanneer u het bestand hebt opgeslagen, importeert u het gegevensbestand in uw toepassing. Onderstaande illustratie toont hoe een .csv-bestand eruit ziet nadat het is geïmporteerd in Microsoft Excel.

	Account	Accounttype	Accounttype	Gebruikerscode	Accountlim	HuidigeTeller	Auditronbeheer	Apparaatbeheer	AlgemeneAccount
6	1	0	0	1111	16000000	0	1	1	1
7	3	0	0	54321	16000000	0	0	0	0
8	0	0	0	H.o.v.	16000000	0	0	0	0

Tips voor het aanpassen van het gegevensbestand

- Nadat u het bestand in uw toepassing hebt geïmporteerd, hoeft u waarschijnlijk alleen de rijhoogte en kolombreedte aan te passen om alle gegevens te kunnen zien.
- Om meer tellers toe te voegen, kopieert u een rij met het gewenste tellertype en plakt u het op een nieuwe locatie. De geplakte rijen vervolgens verder bewerken. Ten minste het tellernummer en de gebruikerscode moeten worden gewijzigd.
- Gebruikerscodes kunnen niet worden herhaald en mogen alleen numerieke tekens bevatten.
- Onder Tellerstype geeft nummer 1 een algemene teller aan en 0 een gebruikersteller. Wanneer de toegangsinformatie blanco is en het bestand naar de Document Centre is geschreven, gaat het apparaat ervan uit dat er geen toegang is vereist.
- Onder de toegangskolommen (Auditronbeheerder, Apparaatbeheerder en Algemene tellers) geeft 1 aan dat toegang is verleend en geeft 0 aan dat geen toegang is verleend.

Informatie naar de Document Centre schrijven

Om gegevens naar de Document Centre te kunnen schrijven, hebt u een gebruikerscode nodig met auditoronbeheerderrechten en een bestand in csv-formaat dat dezelfde informatie bevat als een *auditoronbeheeroverzicht*.

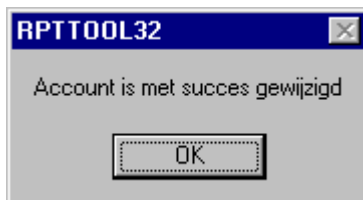
1. Op de knop *Overzicht schrijven* klikken in het venster *RptDoc*.



2. Het venster *Openen* verschijnt, waarin u het gewenste .csv-bestand kunt selecteren.



3. Wanneer u op *Openen* klikt, worden de gegevens automatisch overgedragen naar de Document Centre. Een bericht geeft aan wanneer de overdracht is voltooid.

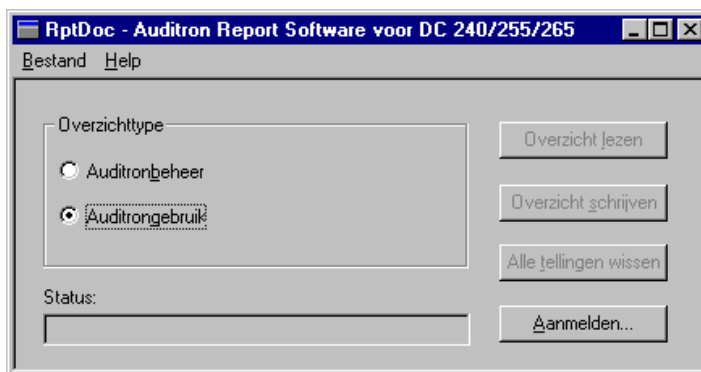


Probleemoplossing bij het schrijven van een bestand naar het Document Centre

Wanneer u probeert informatie naar de Document Centre te schrijven en er verschijnt een foutbericht, controleert u het volgende:

1. Gebruikerscodes kunnen niet worden herhaald.
2. De gebruikerscode 1111 is gereserveerd voor tellernummer 1 en kan niet voor een andere teller worden gebruikt.
3. Er kan een typfout zijn gemaakt, bijvoorbeeld een niet-numeriek teken in een gebruikerscode of ergens anders.
4. De gebruikerscode mag niet langer zijn dan 12 cijfers.
5. Misschien is het aantal tellers dat u naar de Document Centre wilt schrijven, groter dan het aantal tellers dat is geïnitieerd op het auditronstelsel. Voor informatie over initialisatie van de auditron om mogelijke gebruikers- en algemene tellers te maken, raadpleegt u de referentiegeds van de Document Centre.
6. Alleen een .csv-bestand dat is gemaakt van een *Auditronbeheeroverzicht* kan naar de Document Centre worden geschreven. Het moet alle kolommen uit het auditronbeheerrapport bevatten. Een auditrongebruiksrapport in csv-formaat kan niet naar het apparaat worden geschreven.

Alle tellers wissen



Wanneer u op de knop *Alle tellers wissen* klikt en dit bevestigt, worden alle huidige tellers op 0 gezet. Hiervoor hebt u een teller met elektronische-beheerrechten nodig.

Bekende problemen met de Auditron Report Software

1. In het rapportvenster is geen knop **Opslaan**. Om het rapport op te slaan volgt u de procedure in deze instructies.
2. Het totale aantal tellers dat bovenaan ieder rapport staat, bevat Teller 0. Dit betekent dus dat er een extra teller (de standaardteller van het apparaat) wordt toegevoegd aan het totale aantal tellers dat op het apparaat is geactiveerd.
3. Wanneer u een rapport hebt gesloten, dient u het opnieuw te genereren om het weer te kunnen bekijken.
4. Wanneer u remote gegevens probeert te verzamelen en het systeem is door een technicus van Xerox in de diagnostische mode gezet omdat eraan wordt gewerkt, verschijnen er (onjuiste) berichten dat de pincode en/of het serienummer niet correct is.
5. Digitale kopieerapparaten die zijn opgewaardeerd naar ST (System)-apparaten, worden in het venster **Lezen configuratie voltooid** nog steeds **Digitaal kopieerapparaat** genoemd.
6. Sommige venstertoetsen hebben geen voorgeselecteerde keuzen.
7. Soms, wanneer u probeert gegevens te verzamelen via een telefoonlijn, verschijnt er een bericht met de melding: **Kernfunctionaliteit niet gesignaleerd - nogmaals proberen. Er is een timeout opgetreden**, maar wanneer u het systeem nogmaals belt, lukt het meestal wel.
8. De tijd en datum van de meest recente tellerreset wordt niet weergegeven in het beheerdersrapport. De informatie staat wel in het .mdb-bestand **Header**. De tijd en datum staan niet in het .csv-bestand.
9. Het bericht dat verschijnt wanneer een lokale verbinding niet wordt gemaakt, verwijst naar het resetten van het apparaat of het werkstation van een technicus van Xerox (deze verwijzing kunt u negeren).
10. De instellingen voor de lokale en remote poorten worden weergegeven als **Comm1** enz. Dit moet zijn **COM1** enz.

Bij problemen met deze software, kunt u contact opnemen met

het Xerox Welcome Centre.

Instellingstips voor lokale en remote COM-poort

De standaard selecties voor de poort bij lokale instellingen en voor remote instellingen zijn respectievelijk COM1 en COM2. Indien u niet zeker bent van de juiste instellingen voor uw pc, controleert u het volgende:

Indien uw computer een modem heeft

1. Dubbelklikken op *Mijn computer* op het bureaublad van de pc.
2. Dubbelklikken op *Configuratiescherm*.
3. Dubbelklikken op *Modems* en *Eigenschappen* selecteren. De poorttoekenning van de modem wordt weergegeven (*COM1*, *COM2*, *COM3* of *COM4*).

Indien u auditrongegevens remote gaat verzamelen, is dit de poort die u opgeeft bij *Remote instellingen*.

Indien u de gegevens lokaal gaat verzamelen, bekijkt u de aansluiting van de computermuis om het type muis te bepalen.

Een PS/2-muis heeft een ronde 6-pins aansluiting.

Een seriële muis heeft een rechthoekige 9-pins aansluiting.

In het uitgebreide venster *Verbindingsselectie* selecteert u de juiste COM-poorten voor Lokale en/of Remote instellingen:

Indien u lokaal gegevens gaat verzamelen, is de juiste selectie onder *Lokale instellingen* als volgt:

- Bij een PS/2-muis is *COM1* meestal de beste selectie (indien de modem niet COM1 is). Wanneer de modem COM1 is, kiest u meestal *COM2*.
- Bij een seriële muis is *COM2* meestal de beste selectie (indien de modem niet COM2 is). Wanneer de modem COM2 is, kiest u meestal *COM3*.

Opmerkingen:

- De Lokale instellingen en de Remote instellingen kunnen niet aan dezelfde poort worden toegekend.
- Wanneer het uitgebreide venster *Verbindingsselectie* niet wordt weergegevens wanneer u de poorttoekenningen wilt controleren, start u de Auditron Report Software opnieuw en klikt u op *Instellingen* in het venster *Verbindingsselectie* om het venster uit te breiden.