

**XEROX**

**Document Centre  
Software Rapporto Auditron**

**Manuale dell'utente**

**Versione Software 3.1**

**Agosto 2000**

Questa applicazione software consente di raccogliere o modificare periodicamente i dati relativi ai sistemi Document Centre 240/255/265/460/470/480.

In caso di dubbi relativamente a questo software e a uno specifico modello di Document Centre, si prega di rivolgersi a Xerox.

Questo strumento è destinato a tutti coloro che sono incaricati della gestione dei dati Auditron (amministratori di sistema, operatori principali, amministratori Auditron elettronico o i loro rispettivi rappresentanti).

Preparato da:

Xerox Corporation  
Global Knowledge & Language Services  
800 Phillips Road - Bldg 845-17S  
Webster, New York 14580  
USA

Tradotto da:

The Document Company Xerox  
GKLS European Operations  
Bessemer Road  
Welwyn Garden City  
Hertfordshire AL7 1HE  
UK

2000 Xerox Corporation. Tutti i diritti riservati.

La protezione dei diritti d'autore è rivendicata tra l'altro per tutte le forme e i contenuti di materiale e informazioni soggetti al diritto d'autore, come ammesso attualmente dalla legge scritta o giudiziale, o come successivamente concesso, compreso, senza limitazioni, il materiale generato dai programmi software e visualizzato sullo schermo, quale stili, schemi, icone, schermi, aspetti, ecc.

XEROX®, The Document Company, la X® stilizzata e i nomi e numeri che identificano i prodotti sono marchi registrati di XEROX CORPORATION o Xerox (Europe) Limited. Xerox Canada è licenziataria di tutti i marchi commerciali.

Adobe è un marchio commerciale di Adobe Systems Incorporated. Microsoft, Microsoft Excel, Windows, Windows 95, Windows 98, Windows NT sono marchi registrati di Microsoft Corporation. Tutti i marchi e nomi di prodotti menzionati in questa pubblicazione sono marchi commerciali, marchi registrati o nomi commerciali delle rispettive società.

## Sommario

<b>Presentazione .....</b>	<b>4</b>
Requisiti di sistema .....	4
<b>Presentazione del software Rapporto Auditron .....</b>	<b>5</b>
Rapporto di amministrazione Auditron elettronico .....	5
Rapporto di utilizzo Auditron elettronico .....	6
Tipi di conti Auditron visualizzati sui rapporti.....	7
<b>Raccolta dati attraverso il cavo seriale.....</b>	<b>8</b>
<b>Raccolta dati attraverso il modem .....</b>	<b>12</b>
<b>Elaborazione delle informazioni non in linea .....</b>	<b>18</b>
Suggerimenti per modificare i file di dati .....	18
Scrittura di informazioni sul Document Centre .....	19
Risoluzione dei problemi per scrivere un file sul Document Centre .....	20
Azzeramento di tutti i conti .....	20
<b>Problemi conosciuti del software Rapporto Auditron:.....</b>	<b>21</b>
In caso di difficoltà con il presente software, .....	21
Suggerimenti per la configurazione locale e remota delle porte COM.....	22
Se il computer è provvisto di modem.....	22

## **Presentazione**

Il Document Centre è dotato di un sistema integrato di registrazione e controllo dell'utilizzo della macchina conosciuto come Auditron interno. Il sistema Auditron consente di registrare il numero di copie effettuate da ogni singolo utente oppure il numero di copie addebitate a un conto accessibile a vari utenti.

Il software Rapporto Auditron consente di raccogliere tali dati dai prodotti Xerox Document Centre attraverso un PC. I dati possono essere raccolti sia attraverso un collegamento diretto alla macchina, sia in modalità remota attraverso una connessione alla linea telefonica.

L'impostazione del sistema Auditron viene effettuata da una persona chiamata amministratore Auditron, la quale assegna i conti agli utenti (Conti utente) e attribuisce un numero utente a ciascun conto utente. Inserendo il numero utente presso la macchina, l'utente potrà effettuare copie. L'amministratore può assegnare a ciascun conto utente uno dei seguenti diritti di accesso:

- Amministratore macchina
- Amministratore Auditron
- Conti comuni

## **Requisiti di sistema**

- PC con processore Pentium da 90 MHz
- Microsoft Windows 95 (Service Pack 1 oppure OSR2), Windows 98, oppure Windows NT 4.0 (Service Pack 3)
- 10 MB di spazio libero sul disco rigido
- 32 MB di RAM per Windows 95 o Windows 98, 64 MB per Windows NT 4.0
- Un collegamento seriale disponibile e un cavo seriale da 9 pin (RS-232) da utilizzare solo quando il PC è collegato direttamente alla macchina per effettuare la raccolta dati
- Modem, accesso telefonico al PC e connessione telefonica Sixth Sense al Document Centre (per effettuare la raccolta dati in modalità remota)
- Unità CD-ROM o floppy disk
- Si consiglia l'utilizzo di Microsoft Access 97 se si desidera raccogliere i dati in formato .mdb
- Adobe Acrobat Reader 3.0 o superiore per visualizzare le istruzioni.

## Presentazione del software Rapporto Auditron

Il software consente di accedere solo alle informazioni Auditron descritte nelle presenti istruzioni. Non consente di accedere a immagini o informazioni stampate, in corso di stampa o in coda di stampa. Il software Rapporto Auditron è in grado di catturare due tipi di dati Auditron.

### **Rapporto di amministrazione Auditron elettronico**

Il *Rapporto di amministrazione Auditron elettronico* mostra tutte le informazioni relative ai conti attivi. I conti attivi sono conti utente ai quali sono stati attribuiti dei numeri utente oppure sono conti comuni dotati della funzione di conteggio copie. Le informazioni fornite comprendono:

- i numeri utente per tutti i conti utente attivi (cioè, i conti utente ai quali sono stati attribuiti numeri utente)
- il numero massimo di copie disponibile per ciascun conto utente attivo (Limite conto)
- i diritti di accesso assegnati a ciascun conto utente attivo
- il valore del conteggio corrente di ciascun conto utente attivo
- inoltre, il rapporto comprende i conteggi copie di tutti i conti comuni (cioè, quelli che sono stati utilizzati e che sono dotati della funzione di conteggio copie)

Il rapporto è disponibile solo per gli utenti provvisti di diritti di amministratore Auditron. Il software raccoglie dati solo dai conti attivi. Vedere l'esempio di rapporto riprodotto di seguito.

Conto utente	Numero conto	Numero utente	Limite conto	Conteggio corrente	Amministratore Auditron	Amministratore macchina	Conte cor
	0	N/A	16.000.000	117	N	N	N
	1	1111	16.000.000	0	S	S	S
	3	34321	16.000.000	0	N	N	N

Nota:

Amministratore Auditron è un conto provvisto di diritti di accesso di amministratore Auditron.

Amministratore macchina è un conto provvisto di diritti di accesso di amministratore macchina agli Strumenti.

*Generale* – indica se il conto offre la possibilità di addebitare copie a un conto comune.

## Rapporto di utilizzo Auditron elettronico

Il *Rapporto di utilizzo Auditron elettronico* mostra il conteggio copie per ciascun conto utente attivo e ciascun conto comune attivo. Il rapporto non comprende informazioni delicate quali i numeri utente, i diritti di accesso o i limiti copie per il conto. I dati del *Rapporto di utilizzo Auditron elettronico* sono accessibili a chiunque sia dotato di un conto Auditron.

Rapporto di utilizzo Auditron elettronico

Data di generazione rapporto: 28/03/00  
Ora di generazione rapporto: 10.45.07  
Numero di serie della macchina: 2230429783  
Data ultimo ripristino contatore: data reset  
Ora ultimo ripristino contatore: time reset

	<u>Numero conto</u>	<u>Conteggio corretto</u>
Conto utente	0	117
	1	0
	3	0

## **Tipi di conti Auditron visualizzati sui rapporti**

**Conto utente 0:** l'Auditron riserva il tipo *Conto utente 0* alle copie effettuate quando l'Auditron è disattivato; ciò consente di soddisfare le esigenze di coloro che desiderano disattivare l'Auditron durante il normale orario di lavoro e attivarlo al di fuori del normale orario di lavoro. Il contatore viene visualizzato come parte del rapporto e viene azzerato quando vengono azzerati tutti i contatori Auditron.

**Conto utente 1:** questo conto è riservato all'amministratore macchina ed è sempre provvisto di diritti di accesso amministratore macchina e amministratore Auditron. Esso conteggia tutte le copie effettuate dall'amministratore macchina che utilizza il conto 1.

**I conti utente 2 e successivi:** sono destinati agli altri utenti. L'amministratore macchina può concedere a questi conti diritti di accesso supplementari, compresi i diritti di amministratore macchina, di amministratore Auditron, e di conti comuni.

**Auditron:** i conti comuni opzionali possono essere concessi al titolare di qualsiasi conto utente. Dopo essersi collegato utilizzando il numero utente normale, l'utente dotato di diritti di conto comune può addebitare le copie a qualsiasi conto comune invece di addebitarle al proprio conto utente.

Per ulteriori informazioni sull'impostazione e l'utilizzo dell'Auditron interno di Document Centre, consultare la *Guida di riferimento di Document Centre*.

## Raccolta dati attraverso il cavo seriale

Per raccogliere dati sul computer in uso, è necessario disporre di un cavo seriale da 9 pin, nonché di un numero utente Auditron valido.

1. Aprire la copertura da 8x8 cm situata nella parte posteriore sinistra della copertura della lastra di esposizione per esporre due connettori – il più piccolo è il connettore seriale da 9 pin.
2. Connettere un cavo seriale da 9 pin tra il connettore seriale della macchina e il PC. Il cavo è dotato di connettori rettangolari su entrambe le estremità.
3. Selezionare *Avvio, Programmi*, e poi *Software Rapporto Auditron* per aprire la finestra *Selezione Connessione*.
4. All'interno della finestra *Selezione Connessione*, selezionare *Locale*.



Se è la prima volta che viene utilizzato il programma, la finestra *Selezione Connessione* visualizza le assegnazioni di default per *Configurazione locale* e *Configurazione remota*. Verificare che l'assegnazione *Configurazione locale* sia corretta per il computer in uso. Fare riferimento ai suggerimenti di configurazione alla fine del presente documento per ulteriori informazioni su come determinare la porta utilizzata dalla connessione seriale disponibile.

5. Selezionare **OK**. La configurazione del Document Centre viene visualizzata rapidamente nella finestra *Manager connessione*. Selezionare **Chiudi** se la schermata *Manager connessione* non è stata impostata sulla chiusura automatica. Se si desidera che la finestra si chiuda automaticamente, selezionare la casella di conferma *Chiusura automatica*.

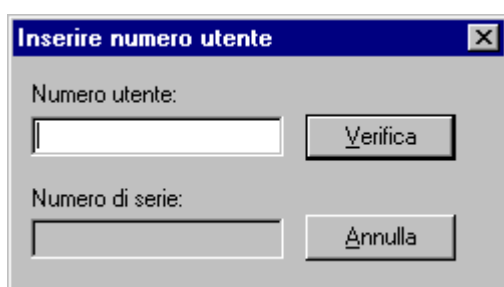
Se il PC non è collegato al Document Centre, viene visualizzata brevemente una finestra contenente un messaggio nel quale si indica di verificare la connessione. Il software tenterà continuamente di stabilire una comunicazione. Se entro cinque minuti non è stato possibile effettuare la connessione, la connessione non viene più tentata e viene visualizzata una finestra contenente il messaggio: *Funzionalità principale non rilevata - riprovare*.



6. Selezionare **Logon** all'interno della finestra **RptDoc**. Le funzioni Leggi/Scrivi/Azzerata risultano disponibili dopo il logon.



7. Digitare il numero utente Auditron nella finestra **Inserire numero utente** e poi selezionare **Verifica**. Se il numero utente è valido, la finestra **Inserire numero utente** viene chiusa automaticamente.



Se il numero utente non è valido, viene visualizzato un messaggio di errore. Chiudere la finestra contenente il messaggio, cancellare il numero utente errato e inserire il numero corretto. Fare clic sul pulsante **Verifica** per procedere.

8. Scegliere il rapporto di **Amministrazione Auditron** oppure il rapporto di **Utilizzo Auditron** dalla finestra **RptDoc**.

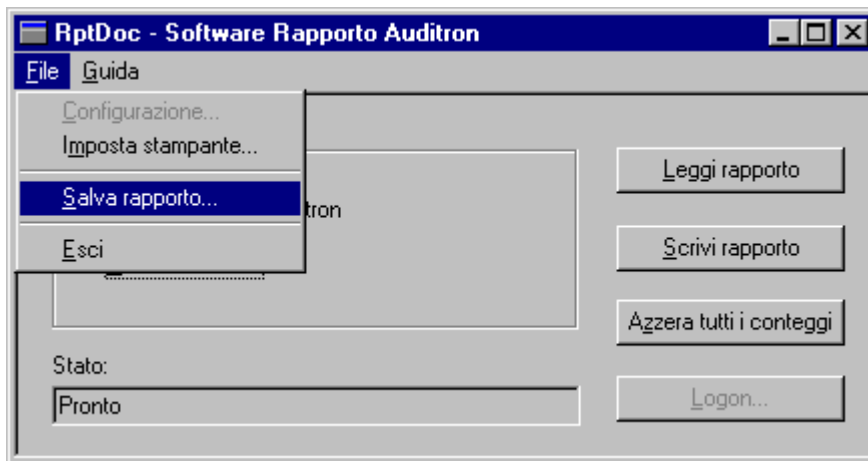
Se il numero utente è associato a un conto utente al quale sono stati assegnati diritti di amministratore Auditron, sarà possibile selezionare il rapporto di utilizzo Auditron oppure il rapporto di amministrazione Auditron. Se invece tale conto utente non gode di diritti di amministratore Auditron, è possibile selezionare solo il rapporto di utilizzo.

9. Fare clic sul pulsante **Leggi rapporto**.

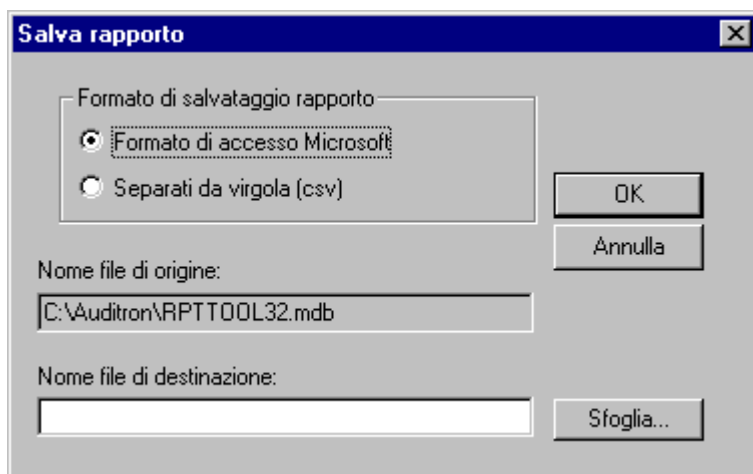
I dati vengono recuperati a una velocità di circa due conti al secondo. Il tempo necessario per il recupero dei dati dipende dal numero di conti Auditron attivi. Per esempio, se è attivo un totale di 250 conti, per trasmettere i dati sono necessari poco più di due minuti.

Una volta completata la trasmissione dati, sullo schermo del PC viene visualizzato il tipo di rapporto selezionato. È possibile esaminarlo sullo schermo, stamparlo oppure salvarlo come file.

10. Chiudere la finestra dei rapporti. Per importare le informazioni in un'applicazione database o foglio di calcolo, chiudere la finestra dei rapporti e poi, all'interno della finestra **RptDoc**, fare clic su File e selezionare Salva rapporto.



Nella finestra Salva rapporto scegliere una delle seguenti opzioni: **Formato di accesso Microsoft** oppure **Separati da virgola (csv, comma separated values)**. Nota: il formato csv è idoneo per essere utilizzato con Microsoft Excel e altre applicazioni. Inserire il nome file e utilizzare il pulsante **Sfoggia** per modificare la posizione di salvataggio. Nota: solo le informazioni salvate in formato file csv possono essere trasmesse al Document Centre.



Fare clic su **OK**. Viene visualizzato un messaggio per confermare che il file è stato copiato correttamente. È necessario chiudere e riaprire il programma per collegarsi ad un Document Centre diverso.

11. Scollegare il cavo seriale e il PC dalla macchina.

Nota: se il cavo seriale viene scollegato prima di chiudere la finestra **RptDoc**, viene visualizzata la finestra **Stato comunicazioni** nella quale si avvisa che le comunicazioni sono state interrotte. È possibile chiudere questa finestra senza ricollegare il cavo se sono state già raccolte le informazioni su tutti i conti.

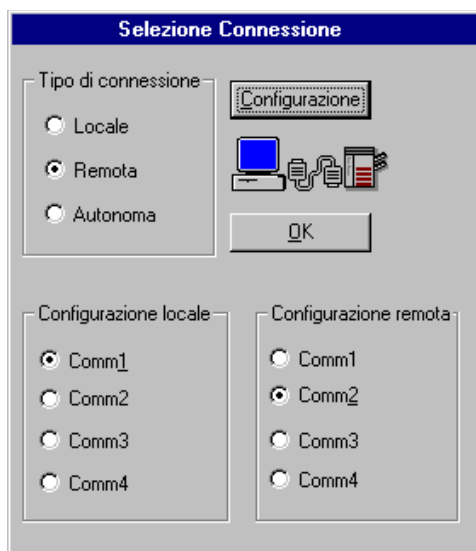
## Raccolta dati attraverso il modem

Per effettuare la raccolta dati Auditron attraverso la linea telefonica sono necessari il numero di serie del Document Centre, il numero di telefono del Document Centre e un numero utente Auditron valido.

1. Accertarsi che il modem del PC sia collegato alla linea telefonica.
2. Selezionare *Avvio, Programmi* e poi *Software Rapporto Auditron* per visualizzare la finestra *Selezione Connessione*. Selezionare *Remota*.



Se è la prima volta che viene utilizzato il programma, la finestra *Selezione Connessione* visualizza le assegnazioni di default per *Configurazione locale* e *Configurazione remota*. Verificare che l'assegnazione *Configurazione locale* corrisponda alla porta utilizzata dal modem del computer in uso. Fare riferimento ai suggerimenti di configurazione alla fine del presente documento per ulteriori informazioni su come determinare la porta utilizzata dal modem.



Nota: è indispensabile che le porte assegnate alla connessione locale e a quella remota siano diverse.

3. Selezionare **OK**.

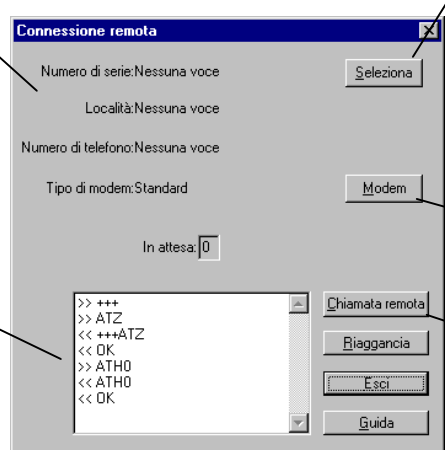
Viene visualizzata la finestra **Connessione remota**.

Sarà possibile inserire comandi nella finestra non appena sarà terminata la stringa di comandi di convalida modem e apparirà <<**OK**. Per questa operazione potrebbero essere necessari circa 20 secondi.

Visualizza informazioni sull'ultima località chiamata. Se si utilizza il programma per la prima volta, appare **Nessuna voce**.

Premere il pulsante **Selezione** per accedere alla finestra Siti remoti. Utilizzare i pulsanti **Aggiungi/Modifica/Elimina** per modificare l'elenco dei siti.

Comandi di validazione modem



Selezionare per accedere ai comandi modem avanzati.

Fare clic per selezionare il numero della località visualizzata.

Fare clic sul pulsante **Selezione** per selezionare una diversa macchina alla quale accedere. È anche possibile aggiungere/modificare/eliminare le informazioni di selezione riguardanti altre macchine.

Se si desidera chiamare il numero di telefono visualizzato nella finestra, fare clic sul pulsante **Chiamata remota**.

Una volta terminate le selezioni su questa schermata, fare clic su **Esci**.

Nota: se non si inizia una chiamata entro cinque minuti, viene visualizzata una finestra contenente il messaggio: **Funzionalità principale non rilevata - riprovare**. Il programma verrà chiuso e sarà necessario ricominciare.

Utilizzare gli esempi seguenti per inserire i numeri di telefono.

Numero locale	Quando si chiamano numeri collegati alla centralina locale, inserire semplicemente il numero di telefono. Per esempio, se si inseriscono le cifre 555-1212, viene digitato il numero 555-1212. Se la centralina consente l'utilizzo di numero abbreviati, inserire semplicemente il numero abbreviato.
Numero esterno	Quando si chiamano numeri che richiedono un prefisso di chiamata per accedere alla linea esterna, aggiungere il numero supplementare e una virgola. Per esempio, se si inseriscono le cifre 9,555-1212 viene digitato il numero 9 (per accedere alla linea esterna), viene effettuata una pausa di due secondi (per aspettare la linea esterna), e poi viene selezionato il numero 555-1212.
Linee telefoniche condivise	Quando si chiama una macchina collegata a un dispositivo di condivisione linea come ad esempio Xerox Phone Share o Stealth AccuPol-3 (la macchina è collegata all'indirizzo 2 del dispositivo), se si inseriscono le cifre 555-1212,,2,2,2 viene selezionato il numero 555-1212, viene effettuata una pausa di quattro secondi (per attendere che la chiamata sia inoltrata), e poi viene digitato il numero 2 per accedere alla macchina Document Centre.

Nota:

- La virgola doppia (,,) fornisce tempo sufficiente per consentire al dispositivo di condivisione linea di rispondere alla chiamata
- L'ultima sequenza di ,2 viene ripetuta tre volte per garantire che sia effettuata una connessione affidabile alla macchina.

4. Selezionare ***Chiamata remota*** e aspettare che venga visualizzata la finestra successiva. Quando viene visualizzato il messaggio <<***Connect 19200 [Connessione a 19200]***, la connessione è stabilita. La velocità di connessione attraverso il modem varia in base alle condizioni del modem e della linea.

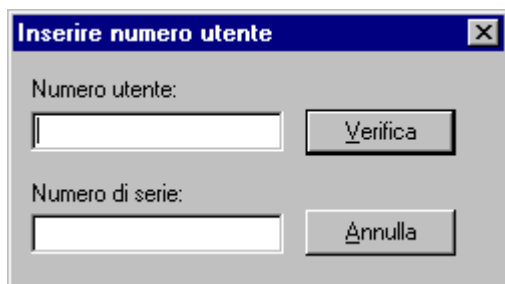
Se viene visualizzato uno dei seguenti messaggi di errore, verificare le possibili cause indicate e riprovare.

- Se viene visualizzato il messaggio ***No Dialtone [Segnale di linea assente]***, è possibile che il modem del PC non sia collegato alla linea telefonica.
- Se viene visualizzato il messaggio ***No Carrier [Portante assente]***, è possibile che il Document Centre non sia collegato alla linea telefonica oppure che sia spento. Per individuare la posizione della connessione alla linea telefonica al Document Centre, consultare la Guida di riferimento alla sezione dedicata all'attivazione di Sixth Sense.
- In entrambi i casi, è possibile che venga visualizzata una finestra contenente il messaggio: ***Impossibile stabilire una connessione affidabile.***

5. Se la connessione viene effettuata correttamente, all'interno della finestra **Manager connessione** viene visualizzata rapidamente la configurazione del Document Centre.

Selezionare **OK** se la schermata **Manager connessione** non è stata impostata sulla chiusura automatica. Se si desidera che la finestra si chiuda automaticamente, selezionare la casella di conferma **Chiusura automatica**.

6. Selezionare **Logon** all'interno della finestra **RptDoc** per visualizzare la finestra **Inserire numero utente**.



The image shows a dialog box titled "Inserire numero utente". It has a blue title bar with a close button (X) on the right. The dialog contains two input fields. The first is labeled "Numero utente:" and has a "Verifica" button to its right. The second is labeled "Numero di serie:" and has an "Annulla" button to its right.

7. Digitare un numero utente valido e un numero di serie corretto nella finestra **Inserire numero utente** e poi selezionare **Verifica** per proseguire.
- Una volta convalidati il numero utente e il numero di serie, la finestra **Inserire numero utente** viene chiusa mentre la finestra **RptDoc** rimane aperta.
  - Se uno dei numeri non è valido, viene visualizzata una finestra contenente un messaggio di errore. Chiudere la finestra, cancellare il numero utente o il numero di serie errato e inserire il numero corretto. Fare clic su **Verifica** per proseguire.

Se il numero utente è associato a un conto utente al quale sono stati assegnati diritti di amministratore Auditron, sarà possibile selezionare il **Rapporto di utilizzo Auditron** oppure il **Rapporto di amministrazione Auditron**. Se invece tale conto utente non gode di diritti di amministratore Auditron, è possibile selezionare solo il rapporto di utilizzo.

8. Selezionare il rapporto di *Amministrazione Auditron* oppure di *Utilizzo Auditron*.



Il **Rapporto di amministrazione Auditron** elenca le informazioni su tutti i conti utente Auditron ai quali sono stati assegnati dei numeri utente, comprese le informazioni relative ai numeri di accesso utente, al numero massimo di copie e ai diritti di accesso. Visualizza anche le informazioni sui conti comuni, se attivi.

Il **Rapporto di utilizzo Auditron** elenca solo il conteggio delle copie per ciascun conto utente attivo e ciascun conto comune attivo. Per ulteriori informazioni in merito, consultare la sezione *Tipi di conti Auditron visualizzati sui rapporti*.

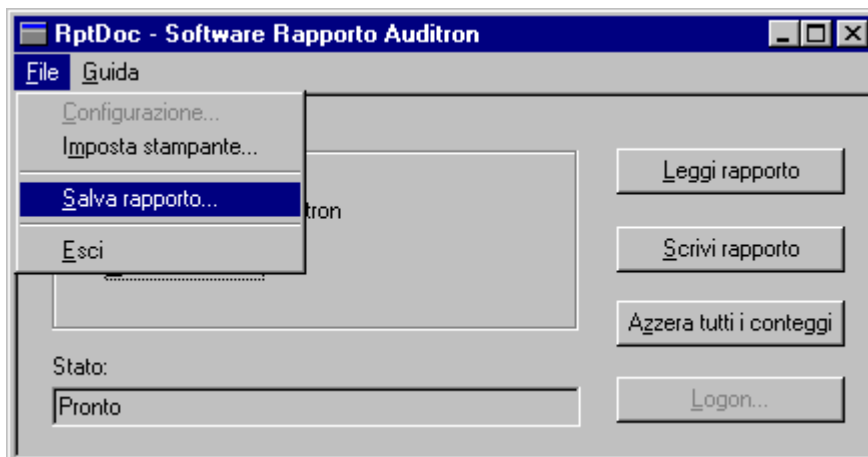
9. Per scaricare informazioni dal Document Centre, selezionare **Leggi rapporto**.

I dati vengono recuperati a una velocità di circa due conti al secondo. Maggiore è il numero di conti da recuperare, maggiore sarà il tempo di connessione necessario.

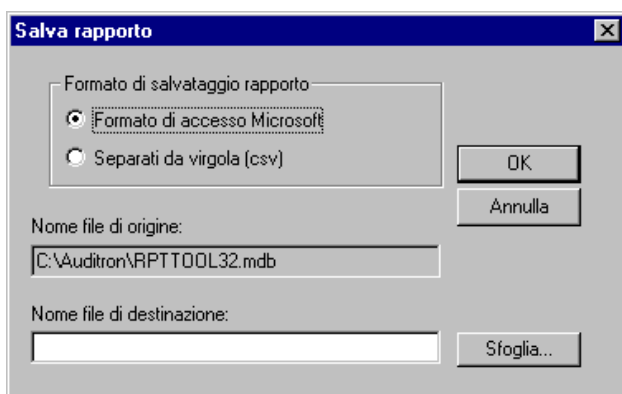
Una volta completata la trasmissione dati, viene elaborato il rapporto selezionato. È possibile esaminare il rapporto sullo schermo oppure stamparlo.



Per salvare un rapporto in modo da importare le informazioni in un database o foglio di calcolo, chiudere la finestra dei rapporti e poi fare clic su **File** e poi su **Salva rapporto** all'interno della finestra **RptDoc**.



Scegliere una delle seguenti opzioni: **Formato di accesso Microsoft** oppure **Separati da virgola (csv, comma separated values)** Nota: solo le informazioni salvate in formato file csv possono essere trasmesse al Document Centre.



Utilizzare il pulsante **Sfoggia** per trovare la posizione nella quale si desidera salvare il file. Inserire il nome del file e fare clic su **OK**. Viene visualizzato un messaggio per confermare che il file è stato copiato correttamente. È necessario chiudere e riaprire il programma per collegarsi a un Document Centre diverso.

## Elaborazione delle informazioni non in linea

Dopo essere state raccolte, le informazioni possono essere importate in una serie di applicazioni software disponibili sul mercato, attraverso le quali è possibile elaborarle ulteriormente.

Dopo aver salvato il file, importare il file di dati nell'applicazione desiderata. La seguente figura mostra come appare un file csv dopo essere stato importato in Microsoft Excel.

	A	B	C	D	E	F	G	H	I	J
1	\$Rapporto di amministrazione									
2	\$Numero dizeie delle macchine									
3	\$Data/fara di generazione rapporto: Tuarc	April 04	2000							
4	\$Data/fara ultima riprintina cantatere: Sa	July 07	2007							
5	\$Conta	TipoConta	StringaTipoCar	NumeroUten	LimiteCan	CanteggiaCarro	AmministratoreAudit	AmministratoreMacch	ContaGenera	
6		1	0	Conta utente	1111	16000000	0	1	1	1
7		0	0	Conta utente	N/A	16000000	7	0	0	0
8										
9										
10										
11										
12										
13										
14										
15										
16										
17										
18										
19										
20										
21										
22										
23										
24										
25										
26										
27										
28										
29										
30										
31										
32										

## Suggerimenti per modificare i file di dati

- Dopo aver importato il file nell'applicazione, può essere necessario regolare la larghezza delle colonne per visualizzare tutti i dati.
- Per aggiungere altri conti, copiare una riga con il tipo di conto desiderato e incollarla nella nuova posizione. Modificare le righe incollate secondo necessità. È comunque necessario modificare almeno il numero di conto e il numero utente.
- I conti utente non possono essere modificati e non possono contenere caratteri non numerici.
- Alla voce Tipo conto, il numero 1 indica un conto comune e 0 indica un conto utente. Se le informazioni di accesso sono vuote e il file viene scritto sul Document Centre, la macchina assume che non vi sono limiti di accesso.
- All'interno delle colonne di accesso (amministratore Auditron, amministratore macchina e conti comuni), 1 indica che l'accesso è consentito mentre 0 indica che non vi sono restrizioni di accesso.

## Scrittura di informazioni sul Document Centre

Per scrivere dati sul Document Centre, è necessario un numero utente provvisto di diritti di amministratore Auditron e un file in formato CSV contenente le stesse informazioni del rapporto di amministrazione Auditron.

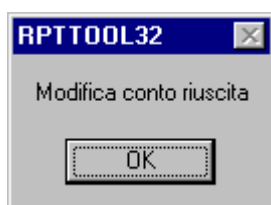
1. Fare clic sul pulsante *Scrivi rapporto* nella schermata *RptDoc*.



2. Viene visualizzata la finestra *Apri* che consente di selezionare il file appropriato. Selezionare un file in formato CSV.



3. Fare clic sul pulsante *Apri* e i dati vengono trasferiti automaticamente sul Document Centre. Al termine del trasferimento, viene visualizzato un messaggio.



## Risoluzione dei problemi per scrivere un file sul Document Centre

Se si è tentato di scrivere informazioni sul Document Centre e si è ricevuto un messaggio di errore, effettuare le seguenti verifiche.

1. Non ci devono essere numeri utente ripetuti.
2. Il numero utente 1111 è riservato al conto numero 1 e non può essere utilizzato per nessun altro conto.
3. È possibile che nel campo di immissione dati vi sia un errore di battitura, ad esempio un carattere non numerico.
4. Il numero utente può contenere al massimo 12 cifre.
5. Il numero di conti che si cerca di scrivere sul Document Centre è superiore al numero di conti inizializzati sul sistema Auditron. Per ulteriori informazioni sull'inizializzazione dell'Auditron per creare conti comuni e per utenti potenziali, consultare la Guida di riferimento di Document Centre.
6. Solo i file csv creati da un rapporto di amministrazione *Auditron* possono essere scritti sul Document Centre. Tali file devono contenere tutte le colonne del rapporto di amministrazione *Auditron*. Non è possibile scrivere sulla macchina un rapporto di utilizzo Auditron in formato csv.

## Azzeramento di tutti i conti



Se si fa clic sul pulsante *Azzerati tutti i conteggi* e si conferma la selezione, tutti i conti correnti vengono reimpostati su 0. Per utilizzare questo pulsante, è necessario avere un conto provvisto di diritti di amministratore.

## **Problemi conosciuti del software Rapporto Auditron:**

1. Non appare alcun pulsante **Salva** sulla schermata del rapporto. Per salvare il rapporto, seguire le istruzioni indicate nel presente documento.
2. Tra gli account elencati nella parte superiore di qualsiasi rapporto compare sempre l'Account 0. Si tratta dell'account predefinito del sistema, che viene conteggiato tra gli account attivi.
3. Dopo la chiusura di un rapporto, è necessario rigenerare il rapporto per visualizzarlo nuovamente.
4. Se si cerca di raccogliere dati in modalità remota quando un tecnico Xerox ha lanciato la modalità diagnostica, si ricevono messaggi (falsi) che indicano che il PIN e/o numero di serie inseriti non sono corretti.
5. Le copiatrici digitali che sono state trasformate in sistemi completi continuano a essere chiamate **Digital Copiers [Copiatrici digitali]** nella finestra **Lettura configurazione completata**.
6. Alcuni pulsanti non contengono opzioni preselezionate.
7. Talvolta, quando si cerca di raccogliere i dati in modalità remota, è possibile che appaia una finestra contenente il seguente messaggio: **Funzionalità principale non rilevata - riprovare**. Ciò è causato dal timeout del software. Di solito, il problema scompare quando si riprova ad eseguire l'operazione.
8. La data e ora dell'ultimo azzeramento contatori non appaiono nel rapporto di amministrazione. Tali informazioni sono contenute nel file **Header** in formato .mdb. I dati relativi a data e ora non vengono catturati nel file .csv.
9. Nel messaggio che appare quando non è possibile effettuare una connessione si chiede di ripristinare la macchina o il computer del tecnico Xerox. Ignorare tale richiesta.
10. Le porte della configurazione remota e locale sono designate con **Comm1**, mentre la designazione corretta è **COM1**.

In caso di difficoltà con il presente software,  
contattare il rappresentante Xerox locale

## Suggerimenti per la configurazione locale e remota delle porte COM

I valori di default delle porte di configurazione locale e remota sono rispettivamente COM1 e COM2. Se non si è sicuri dell'assegnazione corretta per il proprio PC, verificare quanto segue:

### Se il computer è provvisto di modem

1. Fare doppio clic su **Risorse del computer** sul desktop.
2. Fare doppio clic su **Pannello di controllo**.
3. Fare doppio clic su **Modem** e selezionare **Proprietà**. Viene visualizzata l'assegnazione delle porte per il modem (**COM1**, **COM2**, **COM3**, oppure **COM4**).

Se si desidera raccogliere i dati Auditron in modalità remota, questa è la porta che deve essere assegnata come porta per la **Configurazione remota**.

Se si desidera raccogliere i dati Auditron in modalità locale, esaminare il connettore del mouse collegato al computer per determinare di che tipo di mouse si tratta.

I mouse PS/2 hanno un connettore circolare a 6 pin.

I mouse seriali hanno un connettore rettangolare a 9 pin.

Nella finestra ingrandita **Selezione Connessione**, selezionare le porte COM corrette per le configurazioni locale e/o remota.

Se si desidera raccogliere i dati in modalità locale, determinare come segue la selezione corretta per **Configurazione locale**:

- Se al computer è collegato un mouse PS/2, è probabile che la selezione corretta sia **COM1** (se COM1 non è utilizzata per il modem). Se COM1 è utilizzata per il modem, è probabile che la selezione corretta sia **COM2**.
- Se al computer è collegato un mouse seriale, è probabile che la selezione corretta sia **COM2** (se COM2 non è utilizzata per il modem). Se COM2 è utilizzata per il modem, è probabile che la selezione corretta sia **COM3**.

Note:

- Non è possibile assegnare alla stessa porta la connessione locale e quella remota.
- Se la finestra ingrandita **Selezione Connessione** non appare quando si cerca di verificare le assegnazioni alle porte, riavviare il software Rapporto Auditron e fare clic su **Configurazione** nella finestra **Selezione Connessione** per farla espandere.