

VERSIÓN 17.0.1
MARZO 2022
702P08797

Xerox® FreeFlow® VI Suite

Novedades de la versión 17.0.1 Guía del usuario

© 2022 Xerox Corporation. Reservados todos los derechos. XEROX®, VIPP® y FreeFlow® son marcas registradas de Xerox Corporation en los Estados Unidos y/o en otros países. También se reconocen las siguientes marcas comerciales de otras empresas:

Adobe PDFL - Adobe PDF Library Copyright © 1987-2022 Adobe Systems Incorporated.

Adobe®, el logotipo de Adobe, Acrobat®, el logotipo de Acrobat, Acrobat Reader®, Distiller®, Adobe PDF JobReady®, InDesign®, PostScript® y el logotipo de PostScript son marcas comerciales registradas de Adobe Systems Incorporated en los Estados Unidos y/o otros países. Todas las instancias del nombre PostScript que aparecen en el texto hacen referencia al lenguaje PostScript según lo define Adobe Systems Incorporated, a menos que se indique lo contrario. El nombre PostScript también se usa como marca comercial de producto para la implementación de Adobe Systems del intérprete de lenguaje PostScript y otros productos de Adobe. Copyright 1987–2022 de Adobe Systems Incorporated y sus licenciarios. Reservados todos los derechos. Incluye Adobe® PDF Converter SDK, las bibliotecas PDF de Adobe® y la tecnología Adobe Normalizer.

Intel®, Pentium®, Centrino® y Xeon® son marcas comerciales registradas de Intel Corporation. Intel Core™ Duo es una marca comercial de Intel Corporation.

Intelligent Mail® es una marca comercial registrada de United States Postal Service.

Macintosh®, Mac®, OS X® y macOS® son marcas comerciales registradas de Apple, Inc., registradas en los Estados Unidos y otros países. Los elementos de la Documentación técnica para el usuario de Apple se utilizan con permiso de Apple, Inc.

Novell® y NetWare® son marcas comerciales registradas de Novell, Inc. en los Estados Unidos y en otros países. Oracle® es una marca comercial registrada de Oracle Corporation Redwood City, California.

PANTONE® y otras marcas comerciales de Pantone Inc. son propiedad de Pantone Inc. Reservados todos los derechos. QR Code™ es una marca comercial de Denso Wave Incorporated en Japón y/u otros países.

TIFF® es una marca comercial registrada de Aldus Corporation.

Graphics Interchange Format© es propiedad intelectual de CompuServe Incorporated. GIFSM es una marca de servicio de CompuServe Incorporated.

Windows®, Windows® 10, Windows® 11, Windows Server® 2016, Windows Server® 2019, Windows Server® 2022 e Internet Explorer son marcas comerciales de Microsoft Corporation; Microsoft® y MS-DOS® son marcas comerciales registradas de Microsoft Corporation.

Todos los otros nombres de productos y servicios mencionados en esta publicación son marcas comerciales o marcas comerciales registradas de sus respectivas empresas. Se usan en esta publicación en beneficio de esas empresas y no cumplen la función de demostrar respaldo u otro tipo de afiliación con la publicación.

Las empresas, nombres y datos usados en los ejemplos son ficticios, a menos que se indique lo contrario.

Si bien este material se ha preparado con gran cuidado, Xerox Corporation no acepta ningún tipo de responsabilidad como consecuencia de inexactitudes u omisiones.

Este documento se modifica periódicamente. Las modificaciones, inexactitudes técnicas y errores tipográficos se corregirán en ediciones subsiguientes.

Producido en los Estados Unidos de América.

BR34860

Tabla de contenido

Introducción.....	5
Información de licencia importante	6
Compatibilidad	7
Compatibilidad con entornos virtualizados	8
Adobe Acrobat y Acrobat Reader.....	9
Propósito y uso de este documento.....	10
Recomendaciones para la actualización	11
Tóner de Impresión especializada de Xerox.....	12
Xerox® FreeFlow® VI Compose	13
Xerox® FreeFlow® VI Compose 17.0.0.0.....	14
Xerox® FreeFlow® VI Compose Open Edition	15
Xerox® FreeFlow® VI Compose Open Edition 17.0.0.0.....	16
Xerox® FreeFlow® VI Design Express	17
Nuevas funciones de Xerox® FreeFlow® VI Design Express 17.0.1	18
Configuración de Xerox® FreeFlow® VI Design Express para enviar trabajos a Xerox® FreeFlow® Core y recibir información del estado del trabajo desde Xerox® FreeFlow® Core.....	19
Xerox® FreeFlow® VI Design Pro.....	21
Xerox® FreeFlow® VI Design Pro 17.0.0.0	22
Xerox® FreeFlow® VI eCompose.....	23
Compatibilidad de Xerox® FreeFlow® VI eCompose 17.0.0.0.....	24
Nuevas funciones de Xerox® FreeFlow® VI eCompose	25
Xerox® FreeFlow® VI Explorer	27
Xerox® FreeFlow® VI Explorer 17.0.0.0.....	28
Problemas resueltos.....	29
Problemas resueltos en las distintas versiones	30
Problemas y limitaciones conocidos	31
Xerox® FreeFlow® VI Design Express	32
Instalación de Xerox® FreeFlow® VI Design Express en un Mac.....	32
Desinstalación de Xerox® FreeFlow® VI Design Express en un Mac.....	33
Especificación del material de impresión y las opciones de acabado para un trabajo enviado a la impresora.....	33
Envío de trabajos de FreeFlow® VI Design Express a FreeFlow® Core	34

Panel de estado del trabajo de FreeFlow® VI Design Express.....	35
Xerox® FreeFlow® VI Design Pro	36
Desinstalación de Xerox® FreeFlow® VI Design Pro	36
Xerox® FreeFlow® VI Explorer.....	37
Desinstalación de Xerox® FreeFlow® VI Explorer	37
Xerox® FreeFlow® VI eCompose	38
Activación de funciones opcionales tras la instalación inicial	38
Información importante sobre la configuración de grupo (clúster).....	38
Inicialización de Xerox® FreeFlow® VI eCompose por primera vez	38
Actualización desde una versión anterior	38
Utilidad de cambio de clave tras actualizar a la versión 17.x.x	39
Sistema de ayuda de la interfaz web de Xerox® FreeFlow® VI eCompose	39
Xerox® FreeFlow® VI Compose.....	40
Información importante sobre los PDF	41
Adobe PDF Print Engine (APPE)	42
PDF mediante VI Suite Tool Set.....	43
Información de Adobe Acrobat y Adobe Reader	43
Establecimiento de la configuración de las carpetas con privilegios de Adobe Acrobat y Adobe Reader.....	43
Asistencia de impresoras de FreeFlow VI Suite	47
Compatibilidad de impresoras.....	48

Introducción

Este capítulo incluye:

Información de licencia importante	6
Compatibilidad	7
Compatibilidad con entornos virtualizados	8
Adobe Acrobat y Acrobat Reader	9
Propósito y uso de este documento	10
Recomendaciones para la actualización.....	11
Tóner de Impresión especializada de Xerox	12

La versión FreeFlow VI Suite 17.0.1 es una actualización de FreeFlow VI Suite 17.0.0.0. VI Suite hace referencia a uno o varios de los productos de FreeFlow VI Suite disponibles.

Antes de empezar:

- Detenga todos los programas de FreeFlow VI Suite en ejecución.
- Cierre y salga de todos los programas de FreeFlow VI Suite en ejecución.

Por ejemplo, si está instalando VI eCompose, antes de empezar a instalar una nueva versión del producto, salga de VI eCompose. Si se están ejecutando servicios de VI eCompose, antes de empezar una instalación, cierre y salga del programa.

Información de licencia importante

Si está realizando la actualización de una versión principal anterior como, por ejemplo, las versiones 15.0, 15.0.1.0, 15.0.2.0, 15.0.3.0, 16.0.0.0, 16.0.1.0, 16.0.2.0 o 16.0.3.0, para activar el producto, obtenga un archivo de licencia de la versión 17.0.0.0.

- Para los clientes: Use la clave SWAP original suministrada con la compra o el pedido original. En el menú Licencia, escriba la clave SWAP.
- Para realizar actualizaciones internas: Consulte la información suministrada en sistemas ISA o MAPS.






Nota: Cuando se actualiza el software de Xerox® VIPP® Manage en un servidor de impresión Xerox® FreeFlow (FFPS), no se necesita actualizar la licencia si ya se activó la versión anterior de la licencia del software.

Compatibilidad

Todos los productos FreeFlow VI Suite son compatibles con los sistemas operativos de 64 bits siguientes:

WINDOWS DE 64 BITS	
Windows 10, versiones 21H1 y 21H2	Asegúrese de mantener siempre el nivel de software compatible más reciente de Windows 10.
Windows 11	
Windows Server 2016	
Windows Server 2019	
Windows Server 2022	

MACOS PARA VI DESIGN EXPRESS SOLAMENTE	VERSIÓN
Monterey	12.1 o posterior
Big Sur	11.6 o posterior
Catalina	10.15.7 o posterior
Mojave	10.14.6 o posterior

-  Nota: No se admite el software siguiente: Las ediciones de Core, Core Server sin Desktop Experience, Home, Mobile, the Internet of Things, Starter, S, Team y Essential de todos los sistemas operativos de Microsoft.
-  Nota: A partir de la versión 17.0.0.0, las aplicaciones de VI Suite no pueden utilizarse con sistemas operativos de 32 bits. Si ejecuta la instalación de VI Suite 17.0.0.0 en un sistema operativo de 32 bits, aparecerá el mensaje `ERROR 216` de Windows.
-  Nota: A partir de la versión 17.0.1 en adelante, FreeFlow VI Design Express puede utilizarse en sistemas Apple Mac con el chip Apple silicon/M1 que utilizan el modo de emulación Rosetta.

En cuanto a la compatibilidad de FreeFlow VI Design Express para Mac y el sistema operativo Windows, consulte los requisitos de Adobe InDesign en la documentación de Adobe InDesign o Adobe Create Suite.

Compatibilidad con entornos virtualizados

Todos los productos (menos VI Compose) son compatibles con entornos virtualizados. No se proporciona asistencia técnica para la configuración ni la gestión de los sistemas virtualizados. Para la activación de la licencia, cada sistema virtualizado requiere una sola dirección Mac o NIC única como sea aplicable.

Adobe Acrobat y Acrobat Reader

Para obtener información sobre las versiones de Adobe Acrobat y Adobe Reader, acceda a la información de FreeFlow VI eCompose y consulte la sección Adobe Acrobat.

Es importante revisar la sección Adobe Acrobat para obtener información sobre los requisitos de APPE, PDF y VT, y las opciones necesarias para Adobe Acrobat y Adobe Acrobat Reader.

Propósito y uso de este documento

Si está realizando la actualización de una versión anterior del software FreeFlow VI Suite, para familiarizarse con nuevos contenidos o contenidos mejorados, lea este documento.

Consulte la documentación de la versión de FreeFlow VI Suite en la página web www.xerox.com.

1. En un navegador web, escriba www.xerox.com.
2. Seleccione **Asistencia al cliente > Toda la asistencia y los controladores**.
3. Como tipo de producto, seleccione **Software y plataformas** y, a continuación, seleccione **FreeFlow > FreeFlow Variable Information Suite**.
4. En la página FreeFlow Variable Information Suite, seleccione **Documentación**.



Nota: Puede encontrar la documentación de FreeFlow VI Design Express en el archivo zip del instalador con la extensión .dmg. Para obtener la información más actual, se recomienda leer el archivo Readme.txt instalado con cada producto.

Recomendaciones para la actualización

Se recomienda que al actualizar un componente de FreeFlow VI Suite, actualice también el resto de componentes de VI Suite. Mantener actualizados todos los componentes evita discrepancias de productos de VI Suite que pueden producir errores en los trabajos VIPP® con mensajes del tipo **Comando no encontrado**.

Cuando se utiliza FreeFlow VI Design Express y FreeFlow VI Design Pro, es especialmente importante actualizar los componentes de VI que reproducen la aplicación VIPP®. Los componentes incluyen VI Compose en la impresora y VI eCompose, que genera archivos PDF de las aplicaciones VIPP®.

Para localizar las versiones más recientes de los componentes de FreeFlow VI Suite en la página web www.xerox.com:

1. En un navegador web, escriba www.xerox.com.
2. Seleccione **Asistencia al cliente > Toda la asistencia y los controladores**.
3. Como tipo de producto, seleccione **Software y plataformas** y, a continuación, seleccione **FreeFlow > FreeFlow Variable Information Suite**.
4. En la página FreeFlow Variable Information Suite, seleccione la pestaña **Soluciones de software**.



Nota: La versión del software de Xerox® VIPP® Manage y la versión del servidor de FFPS no son interdependientes. Se preinstala un servidor de FFPS con una versión de demostración del software de Xerox® VIPP® Manage limitada a 200 páginas por trabajo. Se recomienda actualizar la versión del software de Xerox® FreeFlow® VIPP Manage en el servidor de FFPS con la versión más actual de Xerox® FreeFlow® VI Manage disponible. El Administrador de actualizaciones de FFPS es una alternativa para actualizar la versión del software de Xerox® VIPP® Manage en los servidores FFPS.

Si las aplicaciones de VI Suite se ejecutan en modo de prueba, el número de páginas por trabajo se limita a 200. Al imprimir trabajos de VI en impresoras de oficina en modo de prueba, el límite es 10 páginas. Para impresoras de producción, el límite del modo de prueba es 200 páginas.

Si utiliza la VI Suite de aplicaciones en modo de prueba, consulte el periodo de prueba de cada aplicación en esta tabla.

APLICACIÓN	PERIODO DE PRUEBA TRAS LA INSTALACIÓN INICIAL
Xerox® FreeFlow® VI Design Pro	60 días
Xerox® FreeFlow® VI Explorer	0 días
Xerox® FreeFlow® VI Design Express	30 días
Xerox® FreeFlow® VI eCompose	60 días

Tóner de Impresión especializada de Xerox

El tóner de impresión especializada de Xerox (XSI) es una opción de los dispositivos Xerox DC1000/800 e iGen5 compatible con FFPS y los servidores de impresión FFPS y EFI. El tóner de impresión especializada de Xerox incluye:

- Eliminar
- Dorado
- Plateado



Nota: Antes de la versión de software 14.0, la función de Tóner de impresión especializada de Xerox se conocía como Tóner transparente, y la única opción de color era Transparente. Con la incorporación de las opciones Dorado y Plateado, esta función ha pasado a llamarse Tóner de impresión especializada de Xerox. No se requiere tóner de impresión especializada para la impresión especializada o de seguridad de FreeFlow VI.

Xerox® FreeFlow® VI Compose

Este capítulo incluye:

Xerox® FreeFlow® VI Compose 17.0.0.0.....	14
---	----

Xerox® FreeFlow® VI Compose 17.0.0.0

Se ha introducido un programa de instalación nuevo para Xerox® FreeFlow® VI Compose. Este nuevo instalador realiza la instalación en la ruta de C:/Program Files a menos que el usuario defina una ruta personalizada diferente.

Xerox® FreeFlow® VI Compose Open Edition

Este capítulo incluye:

Xerox® FreeFlow® VI Compose Open Edition 17.0.0.0	16
---	----

Xerox® FreeFlow® VI Compose Open Edition 17.0.0.0

Se ha introducido un programa de instalación nuevo para Xerox® FreeFlow® VI Compose Open Edition. Este nuevo instalador realiza la instalación en la ruta de C:/Program Files a menos que el usuario defina una ruta personalizada diferente.

Xerox® FreeFlow® VI Design Express

Este capítulo incluye:

Nuevas funciones de Xerox® FreeFlow® VI Design Express 17.0.1	18
Configuración de Xerox® FreeFlow® VI Design Express para enviar trabajos a Xerox® FreeFlow® Core y recibir información del estado del trabajo desde Xerox® FreeFlow® Core	19

Nuevas funciones de Xerox® FreeFlow® VI Design Express 17.0.1

En esta sección se incluyen todas las funciones nuevas introducidas desde la versión 17.0.0.0 de Xerox® FreeFlow® VI Design Express.

Entre las nuevas funciones y mejoras se encuentran las siguientes:

Versión 17.0.1

- Compatibilidad con Adobe InDesign 2022 (v17.x). Adobe InDesign 2020 (v15.x) ya no es compatible.
- Compatibilidad con Adobe InDesign 2021(v16.3). Requiere la instalación de Adobe InDesign 2021 versión 16.3 o posterior para ser compatible con Xerox FreeFlow® VI Design Express.
- Compatibilidad con sistemas Apple Mac con el chip Apple silicon/M1 que utilizan el modo de emulación Rosetta.
- Capacidad para configurar el puerto de servicio de estado del trabajo de FreeFlow VI Design Express. Consulte [Configuración de Xerox® FreeFlow® VI Design Express para enviar trabajos a Xerox® FreeFlow® Core y recibir información del estado del trabajo desde Xerox® FreeFlow® Core](#).

Versión 17.0.0.0

- Capacidad para enviar trabajos VIPP® a Xerox® FreeFlow® Core y ver su estado en Xerox® FreeFlow® Core.
- Generación de PDF conforme con PDF/VT-1. Tenga presente que se admiten los siguientes estándares: X-la, X3, X4 y VT-1 solamente.
- Para más información, consulte la sección *PDF conforme con PDF/VT-1\ en Crear VI Design Express PDF: Ajustes de PDF* en la *Guía del usuario de Xerox® FreeFlow® VI Design Express*.



Nota: La opción de envío de trabajos VIPP® a la carpeta activa de Xerox® FreeFlow® Core se ha retirado en la versión 17.0.0.0. Sí se puede enviar aún un flujo de trabajo de PDF mejorado desde VDE a través de la opción Enviar a Xerox FreeFlow VI eCompose (Watched Folder).

Configuración de Xerox® FreeFlow® VI Design Express para enviar trabajos a Xerox® FreeFlow® Core y recibir información del estado del trabajo desde Xerox® FreeFlow® Core

Para enviar un trabajo para su procesamiento de Xerox® FreeFlow VI Design Express a Xerox® FreeFlow Core (Destino de flujo de trabajo) y recibir desde Xerox® FreeFlow Core el estado del trabajo enviado, es necesario que se cumpla el requisito siguiente.

Abra puertos de red en el equipo que tenga instalado FreeFlow Core y en el que tenga instalado VI Design Express para establecer la comunicación bidireccional.



Nota: La comunicación bidireccional con Xerox® FreeFlow Core para el envío de trabajos y la actualización del estado de los mismos en Xerox® FreeFlow VI Design Express es una función opcional. Si no utiliza esta función, puede omitir su instalación; para ello, no seleccione la opción de *Enviar trabajos a Xerox® FreeFlow Core* en la página de instalación correspondiente. Si selecciona esta opción de instalación, Apache Tomcat se instala en el equipo de Xerox® FreeFlow VI Design Express.

Configuración del puerto de servicio de estado del trabajo de FreeFlow VI Design Express:

FreeFlow VI Design Express utiliza el puerto 4006 como prefijado para alojar los servicios. Para configurar el puerto, realice los pasos siguientes:

- Cambie el valor de `VDEServicePort` en el archivo `C:\ProgramData\Xerox\VIIPP\VPP\VPPconfig.ini`.
- Cambie el valor de puerto del conector en el archivo `server.xml`. En Windows, `server.xml` se encuentra en `C:\Program Files (x86)\Xerox\VIIPP\VDE\apache-tomcat-9.0.46\conf\server.xml`. En macOD, `server.xml` se encuentra en `/Applications/Xerox/VIIPP/VPP/apache-tomcat-9.0.46/conf/server.xml`.
- Reinicie el PC o el servicio para ejecutar el servicio utilizando el puerto nuevo.

Intervalo de sondeo del estado del trabajo:

Esta opción actualiza el estado del trabajo además de eliminar los trabajos borrados en Xerox® FreeFlow Core. El valor prefijado es 10 min, pero se puede modificar para conocer el estado del trabajo en el intervalo de tiempo que desee el usuario.

Para más información, consulte *Envío de trabajos VIIPP a FreeFlow Core y que FreeFlow Core informe de su estado* en la *Guía del usuario de Xerox® FreeFlow VI Design Express*.

Xerox® FreeFlow® VI Design Pro

Este capítulo incluye:

Xerox® FreeFlow® VI Design Pro 17.0.0.0.....	22
--	----

Xerox® FreeFlow® VI Design Pro 17.0.0.0

Se ha introducido un programa de instalación nuevo para Xerox® FreeFlow® VI Design Express. Este nuevo instalador realiza la instalación en la ruta de C:/Program Files a menos que el usuario defina una ruta personalizada diferente.

Se ha actualizado el sistema de Ayuda y ahora se basa en HTML.

Generación de PDF conforme con PDF/VT-1. Se admiten los siguientes estándares: X-1a, X3, X4 y VT-1 solamente. Para más información, consulte la sección *Exportar trabajo como PDF* de la *Guía del usuario de Xerox® FreeFlow® VI Design Pro*.

Capacidad para extraer/puentear datos de ODBC a VI a través de VI Design Pro. Para más información, consulte la *Guía del usuario de Xerox® FreeFlow® VI Design Pro*.

Xerox® FreeFlow® VI eCompose

Este capítulo incluye:

Compatibilidad de Xerox® FreeFlow® VI eCompose 17.0.0.0	24
Nuevas funciones de Xerox® FreeFlow® VI eCompose	25

Compatibilidad de Xerox® FreeFlow® VI eCompose 17.0.0.0

El software Xerox® FreeFlow® VI eCompose se ejecuta en los siguientes sistemas operativos de 64 bits:

WINDOWS DE 64 BITS	
Windows 10, versiones 21H1 y 21H2	Asegúrese de mantener siempre el nivel de software compatible más reciente de Windows 10.
Windows 11	
Windows Server 2016	
Windows Server 2019	
Windows Server 2022	



Nota: Si tiene instalado en su sistema Windows 10, asegúrese de tener instalada su actualización más reciente.



Nota: Si intenta activar la aplicación web opcional de Xerox® FreeFlow® VI eCompose, antes debe ejecutar el instalador de Xerox® FreeFlow® VI eCompose e instalar Microsoft .NET Framework 4.8 desde la página web de Microsoft. La aplicación web de Xerox® FreeFlow® VI eCompose (Web Application) era antes conocida como servidor web de Xerox® FreeFlow® VI eCompose.

Se puede utilizar cualquier versión actual de los navegadores modernos de Apple®, Google®, Microsoft® y Mozilla®.

Microsoft Internet Explorer y el Microsoft Edge original no son compatibles. Sí se puede utilizar Microsoft Chromium Edge.




No pueden utilizarse navegadores con más de un año de antigüedad. Para evitar problemas de compatibilidad, utilice siempre la versión más actual del navegador.

Utilice siempre navegadores de ordenadores de sobremesa. Los navegadores de dispositivos móviles pueden presentar problemas de visualización.

Nuevas funciones de Xerox® FreeFlow® VI eCompose

En esta sección se incluyen todas las funciones nuevas introducidas desde la versión 17.0.0.0 de Xerox® FreeFlow® VI eCompose. Entre las nuevas funciones y mejoras se encuentran las siguientes:

Para acceder a la interfaz del navegador de Xerox® FreeFlow® VI eCompose, introduzca la dirección URL en el navegador como `http://<Dirección IP del servidor>/FreeFlowVIeCompose` o `https://<Dirección IP del servidor>/FreeFlowVIeCompose`.


-  Nota: La versión 17.0.0.0 de Xerox® FreeFlow® VI utiliza Windows Internet Information Services (IIS) para permitir el uso de un navegador web por si se desea enviar trabajos VIPP® y realizar funciones administrativas en el servidor. Durante la instalación se le preguntará si desea activar esta función. Para iniciar y detener la aplicación web, utilice el administrador de Windows Internet Information Services.
-  Nota: Para optimizar la experiencia del usuario, cuando utilice el navegador web maximice la ventana del navegador.
-  Nota: Por razones de seguridad, puede instalar FreeFlow VI eCompose en una ubicación distinta de la raíz de la unidad de instalación. La ubicación prefijada de instalación de VIeC es `C:\Archivos de programa (x86)\Xerox\VIPP\xvtp`. La ubicación prefijada de xgfc es `C:\Archivos de programa (x86)\Xerox\VIPP\xgfc`.

Se ha actualizado el sistema de Ayuda y ahora se basa en HTML.

Se han agregado macros del sistema a VI eCompose Dispatch (Distribución) que contienen información sobre el trabajo VI eCompose de origen de los datos, como las siguientes:

- MASTER_PDF_STATUS_MSG
- MASTER_PDF_PAGES_DISTILLED
- MASTER_PDF_PAGES_SPLIT
- MASTER_PDF_FILES_CREATED
- JOB_FILE_BASE_NAME

Para más información, consulte la *Guía del usuario de FreeFlow® VI eCompose*.

-  Nota: Si está actualizando a 17.0.0.0, puede elegir los archivos xgfc del cliente de VIPP; realice la instalación en la misma ubicación que la versión anterior para conservar los archivos almacenados con anterioridad.

Xerox® FreeFlow® VI Explorer

Este capítulo incluye:

Xerox® FreeFlow® VI Explorer 17.0.0.0.....	28
--	----

Xerox® FreeFlow® VI Explorer 17.0.0.0

Se ha introducido un programa de instalación nuevo para Xerox® FreeFlow® VI Explorer. Este nuevo instalador realiza la instalación en la ruta de C:/Program Files a menos que el usuario defina una ruta personalizada diferente.

Se ha actualizado el sistema de Ayuda y ahora se basa en HTML.

Problemas resueltos

Este capítulo incluye:

Problemas resueltos en las distintas versiones 30

Problemas resueltos en las distintas versiones

Versión 17.0.1

Xerox® FreeFlow® VI Compose y Xerox® FreeFlow® VI Compose Open Edition

- Se han resuelto los problemas de VI Compose con setpagedevice en algunos DFE
- Antes de la versión 17.0.1, FreeFlow VI Compose llevaba a cabo una pasada de optimización del tamaño durante la creación del paquete que convertía el carácter de marca de PostScript “<<” a “[”. Esta conversión hacía que algunos intérpretes no compatibles con PostScript no reconocieran una definición de diccionario de PostScript válida y, como efecto colateral no reconocía algunas invocaciones de setpagedevice, por ejemplo A doble cara. A partir de la versión 17.0.1 se omite la optimización de tamaño, lo que debería mejorar el funcionamiento de setpagedevice, también en los cambios de caras impresas en los intérpretes no compatibles con PostScript.
- Cuando se instalaba el instalador de Xerox FreeFlow VI Compose en un servidor de impresión EFI Fiery, había un problema con la activación de la licencia de VI Compose. El instalador de VI Compose instalará VI Compose en un servidor de impresión EFI Fiery en el mismo directorio que las versiones anteriores.

Xerox® FreeFlow® VI Design Express

Se ha resuelto el problema de seguridad a causa de la vulnerabilidad de log4j CVE-2021-44832.

Xerox® FreeFlow® VI eCompose

Se ha resuelto el problema tras la instalación de FreeFlow VI eCompose, se detectaba el directorio C:\Xerox.

Versión 17.0.0.0

Xerox® FreeFlow® VI Compose

- Se ha resuelto el problema de cancelación de un trabajo VIPP® con un error de PS (Stackundeflo).
- Se ha resuelto el problema de impresión incorrecta de un trabajo VIPP® XML en FFPS (SlipSheet).

Xerox® FreeFlow® VI Design Pro

- Se ha resuelto el problema de imposibilidad de editar un archivo .dbf que contiene caracteres UTF-8 en el archivo .vpc.
- Se ha resuelto el problema de imposibilidad de abrir un formulario VIPP® creado por ELIXIR que contenía imágenes tiff internas.
- Se ha resuelto el problema de ralentización con versiones de VI Design Pro posteriores a 16.0.1 al procesar cambios de elementos con códigos entre paréntesis/corchetes. Consulte la sección sobre *Activación de funciones opcionales para el rendimiento de ProcSet (establecer procedimiento)*.
- Se ha resuelto el problema al abrir un trabajo que, aunque se abre sin problema en la versión 11 de VI Design Pro, emite errores al abrirlo en la versión 15 o posterior.

Xerox® FreeFlow® VI eCompose

Se ha resuelto el problema de desaparición de los caracteres acentuados de un trabajo VIPP® creado con Xerox® FreeFlow® VI Design Pro en el archivo PDF generado.

Problemas y limitaciones conocidos

Este capítulo incluye:

Xerox® FreeFlow® VI Design Express	32
Envío de trabajos de FreeFlow® VI Design Express a FreeFlow® Core	34
Panel de estado del trabajo de FreeFlow® VI Design Express	35
Xerox® FreeFlow® VI Design Pro.....	36
Xerox® FreeFlow® VI Explorer	37
Xerox® FreeFlow® VI eCompose.....	38
Xerox® FreeFlow® VI Compose	40

Xerox® FreeFlow® VI Design Express

Si se está actualizando desde una versión anterior a 16.0.2.0, antes de instalar Xerox® FreeFlow® VI Design Express versión 16.0.3.x/17.0.0.0/17.x.x debe asegurarse de desinstalar la versión actual de Xerox® FreeFlow® VI Design Express.

INSTALACIÓN DE XEROX® FREEFLOW® VI DESIGN EXPRESS EN UN MAC

Para instalar Xerox® FreeFlow® VI Design Express en un Mac siga este procedimiento:

1. Para montar el disco de instalación de VI Design Express en el escritorio, haga doble clic en el archivo `VDE_Install_17.x.x.dmg`.
2. Para instalar VI Design Express, haga doble clic en la aplicación del instalador. Aparecerá un cuadro de diálogo con el mensaje `VDEInstaller.app is an app downloaded from the internet. Are you sure you want to open it?` (VDEInstaller es una aplicación descargada de Internet. ¿Está seguro de que desea abrirla?) Seleccione la opción **Don't warn me when opening applications on this disk image** (No advertirme cuando se abren aplicaciones en esta imagen de disco) y haga clic en **Abrir**.

Importante: En instalaciones de macOS Catalina, si no selecciona la opción **Don't warn me when opening applications on this disk image** (No advertirme cuando se abren aplicaciones en esta imagen de disco) y ejecuta el instalador directamente desde la ruta de archivo de `.dmg`, podría producirse un error en la instalación sin ninguna notificación. En instalaciones de macOS Big Sur, si no selecciona la opción **Don't warn me when opening applications on this disk image** (No advertirme cuando se abren aplicaciones en esta imagen de disco) y ejecuta el instalador directamente desde la ruta de archivo de `.dmg`, aparecerá el mensaje `java cannot be opened because the developer cannot be verified, select cancel to terminate` (No se puede abrir java porque no se puede verificar el desarrollador; seleccione cancelar para terminar).
3. Se mostrará un cuadro de diálogo de autorización en la pantalla. Si el usuario conectado tiene privilegios administrativos, escriba la clave adecuada. Si el usuario conectado no tiene privilegios administrativos, se mostrará un cuadro de diálogo de `nonPrivAuth`. Asegúrese de que se introduzca el nombre de usuario y la clave adecuados, y seleccione **Install Helper**.
4. Aparecerá un cuadro de diálogo con el mensaje `iCloud Drive may not work properly` (Es posible que iCloud Drive no funcione correctamente). Para continuar, seleccione **Aceptar**.
5. Cuando aparezca el cuadro de diálogo de idioma, seleccione en el menú el idioma deseado para el instalador. Siga las instrucciones en la pantalla para leer y confirmar el acuerdo de licencia para el usuario final (EULA) y terminar la instalación.

Actualizar FreeFlow® VI Compose en la impresora

Si utiliza la versión 17.0.1 de Xerox® FreeFlow® VI Design Express, asegúrese de actualizar a la versión 17.0.1 de Xerox® FreeFlow® VI Compose en la impresora.



Nota: Antes de elegir actualizaciones automáticas de Adobe InDesign o Creative Cloud, compruebe que su versión de VI Design Express funciona en la versión posterior del software de Adobe. Asegúrese de desactivar este proceso de actualización automática.

DESINSTALACIÓN DE XEROX® FREEFLOW® VI DESIGN EXPRESS EN UN MAC

Para desinstalar Xerox® FreeFlow® VI Design Express en un Mac siga este procedimiento:

1. Abra Launchpad.
2. Seleccione **Cambiar la instalación de Xerox FreeFlow VI Design Express**.
3. Introduzca credenciales de Administrador y a continuación seleccione **Desinstalar**.

Si Xerox® FreeFlow® VI Design Express está instalado en Adobe InDesign 2021 y 2022, la desinstalación elimina el complemento Xerox® FreeFlow® VI Design Express de ambas versiones de Adobe InDesign.

ESPECIFICACIÓN DEL MATERIAL DE IMPRESIÓN Y LAS OPCIONES DE ACABADO PARA UN TRABAJO ENVIADO A LA IMPRESORA

Si se crea un trabajo VIPP mediante la opción Exportar, se crea un VI Project Container. Si se envía a la impresora un contenedor que especifica el material de impresión y las opciones de acabado, en ocasiones, según el controlador de impresión utilizado, las opciones no se pueden reproducir. Impresoras Xerox que ejecutan FreeFlow Print Server versión 9 o posterior para Solaris y versión 2 o posterior para Windows admiten las opciones de material de impresión y acabado.

Si FreeFlow Print Server (FFPS) procesa el trabajo, el servidor de impresión, junto con la impresora, determina las opciones de material de impresión y acabado que se aplicarán al trabajo.

Envío de trabajos de FreeFlow® VI Design Express a FreeFlow® Core

Los dos equipos, el que tenga instalado FreeFlow® Core y el que tenga instalado VI Design Express, deben encontrarse en la misma red.

Panel de estado del trabajo de FreeFlow® VI Design Express

A continuación se describen las limitaciones de uso del cuadro de diálogo de Estado del trabajo en FreeFlow Core.

La casilla de verificación **Seleccionar todo** selecciona todos los elementos de la pestaña **Todos los trabajos**. La casilla de verificación **Seleccionar todo** no funciona con las demás pestañas, ya estén los trabajos activos, con errores, completados o cancelados.

El botón **Actualizar** solamente funciona con la pestaña **Todos los trabajos**. En las demás pestañas **Actualizar** no funciona. Al seleccionar otra pestaña y regresar a la anterior, se actualiza el estado del trabajo. Al seleccionar el botón **Actualizar** se actualiza el estado del trabajo.

Tras seleccionar el botón **Eliminar** para los trabajos seleccionados mostrados en la vista de estado de trabajos, los trabajos desaparecerán de inmediato de la pantalla solo si se han eliminado desde la vista de **Todos los trabajos**. Si los trabajos se eliminan desde otras vistas, quedan visibles. Tras cambiar a la vista de otra pestaña y volver a la vista de la pestaña original, la pantalla se actualiza de forma pertinente.

Xerox® FreeFlow® VI Design Pro

En la mayoría de los trabajos VIPP cargados en VI Design Pro, esta sobrecarga adicional no suele causar un impacto perceptible. No obstante, si el número de pares de '{...}' (ProcSets) en el trabajo supera un determinado umbral (varios cientos o más), el nuevo proceso de instrumentación podría afectar de forma considerable al rendimiento. La mayor parte de trabajos VIPP no utilizan tantos ProcSets, pero en algunos casos reportados el número de ProcSets superaba varios miles. En la mayoría de los trabajos VIPP cargados en VI Design Pro, esta sobrecarga adicional no suele causar un impacto perceptible. No obstante, si el número de pares de '{...}' (ProcSets) en el trabajo supera un determinado umbral (varios cientos o más), el nuevo proceso de instrumentación podría afectar de forma considerable al rendimiento. La mayor parte de trabajos VIPP no utilizan tantos ProcSets, pero en algunos casos reportados el número de ProcSets superaba varios miles.

Debido a la necesidad de cambiar el comportamiento de la instrumentación de ProcSet para solucionar un problema de compatibilidad de VI Design Pro/VI Design Express, se continúa realizando por omisión el análisis más preciso y detallado, ya que la mayoría de clientes no utilizan miles de pares de '{...}' en sus trabajos VIPP.

Sin embargo, en cuanto a VI Design Pro 17.0.0.0, se puede utilizar una entrada .INI opcional adicional:

```
Disable_curly_brace_instrumentation=1
```

Cuando esta opción está presente y establecida en "1", no se realiza el análisis específico de ProcSets (el resto de instrumentación no se ve afectado). Para clientes que utilizan muchos pares de '{...}' en sus trabajos,

Activar esta opción haría retroceder el rendimiento de VI Design Pro a velocidades anteriores a la versión 16.0.2.0.

DESINSTALACIÓN DE XEROX® FREEFLOW® VI DESIGN PRO

Desinstalar VI Design Pro no aparece siempre en el menú del programa Xerox FreeFlow VI Design Pro.

Para desinstalarlo, seleccione **Configuración > Apps Wizard (Asistente para Apps)**.

Xerox® FreeFlow® VI Explorer

DESINSTALACIÓN DE XEROX® FREEFLOW® VI EXPLORER

Desinstalar VI Explorer no aparece siempre en el menú del programa Xerox FreeFlow VI Explorer.

Para desinstalarlo, seleccione **Configuración > Apps Wizard (Asistente para Apps)**.

Xerox® FreeFlow® VI eCompose

ACTIVACIÓN DE FUNCIONES OPCIONALES TRAS LA INSTALACIÓN INICIAL

Para activar las funciones opcionales de FreeFlow VI eCompose, ejecute el instalador y seleccione las funciones que desee activar, como la aplicación web o el envío de trabajos LPR.

INFORMACIÓN IMPORTANTE SOBRE LA CONFIGURACIÓN DE GRUPO (CLÚSTER)

Cuando se incluye Xerox® FreeFlow® VI eCompose en una configuración de grupo (clúster), siga estos pasos para otorgar acceso a recursos remotos al usuario prefijado (“default_user”). Los recursos remotos incluyen el acceso a archivos remotos mediante unidades de red asignadas.

- Cuando todos los recursos remotos se encuentran en el mismo dominio y el usuario registrado tiene acceso de lectura y escritura a dicha ubicación, la aplicación puede acceder por omisión a tales ubicaciones.
- Cuando los recursos remotos están en redes diferentes o necesitan credenciales distintas, utilice la opción Recordar credenciales al asignar la unidad en Windows y, a continuación, siga estos pasos:
 1. Abra la Consola de administración de IIS (INETMGR.MSC).
Asegúrese de realizar este procedimiento en los sistemas cliente y servidor donde IIS esté instalado.
 2. Abra el nodo Grupos de aplicaciones bajo el nodo del dispositivo. Seleccione la aplicación **WebAppPool** que desee modificar. Por omisión, la aplicación se ejecuta para la identidad del grupo de aplicaciones automáticamente.
 3. Haga clic con el botón secundario en el grupo de aplicaciones **WebAppPool** y seleccione **Configuración avanzada**.
 4. Seleccione el elemento de la Lista de identidades y haga clic en el botón de puntos suspensivos.
 5. Seleccione el botón de radio **Cuenta personalizada** y haga clic en **Establecer**. Introduzca su nombre de administrador y clave y haga clic en **Aceptar**. Si está en un dominio, introduzca el nombre de usuario como `dominio/nombre de usuario`.
 6. Seleccione **Aceptar**.

INICIALIZACIÓN DE XEROX® FREEFLOW® VI ECOMPOSE POR PRIMERA VEZ

Después de reiniciar el sistema de Xerox® FreeFlow® VI eCompose, la primera vez que se conecta a la aplicación web se produce una demora antes de presentarse el cuadro de diálogo de inicio de sesión.

ACTUALIZACIÓN DESDE UNA VERSIÓN ANTERIOR

Cuando se actualiza desde una versión anterior, el nuevo directorio de instalación prefijado es `C:\Program Files (x86)\Xerox\VIIP\xtvp` y la ubicación prefijada de `xgfc` es `C:\Program Files (x86)\Xerox\VIIP\xgfc`. Estos directorios prefijados se pueden cambiar. Tras actualizar un sistema anterior a 16.0.0.0, puede utilizar la utilidad `sha2passwd` para restablecer la clave de un usuario. Tras actualizar a 16.0.3.1/17.x.x, deberá usar la utilidad solo una vez para un usuario registrado.

UTILIDAD DE CAMBIO DE CLAVE TRAS ACTUALIZAR A LA VERSIÓN 17.X.X

Para restablecer la clave en la versión 16.0.3.x/17.x.x de FreeFlow VI eCompose, siga estos pasos:

1. Abra el símbolo del sistema.
2. Cambie el directorio a `X:\Program Files (x86)\Xerox\VIIP\XVTP\bin`, donde X es la partición de disco en la que se ha instalado el software de Xerox® FreeFlow® VI eCompose.
3. Introduzca el comando mediante la sintaxis siguiente: `ChangePassword.exe <nombredeusuario> <clave> <puerto>` y pulse **Intro**.

Existen las siguientes definiciones:

- nombre usuario: El nombre de usuario para el que es necesario cambiar la clave.
- clave: La clave nueva para el usuario.
- puerto: Si ha cambiado el puerto predeterminado, especifique el número de puerto.

Si no ha cambiado el puerto, no incluya el argumento del puerto en el comando.

Ejemplo:

```
ChangePassword.exe test test@123
```

```
ChangePassword.exe test test@123 9000
```

SISTEMA DE AYUDA DE LA INTERFAZ WEB DE XEROX® FREEFLOW® VI ECOMPOSE

Se ha actualizado el sistema de Ayuda y ahora se basa en HTML.

Xerox® FreeFlow® VI Compose

Si utiliza un servidor de impresión EFI Fiery, antes de continuar con la impresión VIPP®, asegúrese de que se han aplicado todas las actualizaciones o revisiones de su servidor de impresión EFI Fiery.

Si no se aplican actualizaciones o versiones de su servidor de impresión EFI Fiery, las fuentes de impresión especializada de Xerox® FreeFlow® VI y los trabajos de impresión especializada no se cargan a no se reconocen.

Las versiones están disponibles a través de su centro de dispositivos EFI Fiery que a su vez está disponible a través de EFI Fiery Command Workstation (CWS).



Nota: Si se produce un error de actualización o de activación de licencia, apague el seguimiento del anti-virus y vuelva a intentarlo.

Una vez activada la licencia de FreeFlow VI Compose, los trabajos sin procesar que residan en el servidor de impresión EFI Fiery se deberán reenviar para su correcto procesamiento.

Información importante sobre los PDF

Este capítulo incluye:

Adobe PDF Print Engine (APPE)	42
PDF mediante VI Suite Tool Set	43

Adobe PDF Print Engine (APPE)

En la salida PDF generada por FreeFlow VI eCompose se puede controlar el material de impresión y el acabado; es necesario seleccionar la opción e imprimir en FFPS, O BIEN, cuando se imprime VIPP® directamente en FFPS mediante la ruta APPE.

Para imprimir a través de FFPS, asegúrese de configurar la cola de FFPS a APPE y el formato como PDF.

Asegúrese de que dispone del software de FFPS más reciente instalado en el dispositivo de impresión objetivo (versión 93.D4.x.x o posterior).

PDF mediante VI Suite Tool Set

Puede convertir trabajos VIPP® a PDF mediante tres métodos distintos.

1. VI eCompose es la solución de VIPP® a PDF de producción de FreeFlow VI Suite. El software VI eCompose se ejecuta en un servidor de Windows. Existen cuatro clientes de entrada: LPR, Watched Folder, Cliente de envío de trabajos y Cliente de envíos web. El software de VI eCompose generará un archivo PDF maestro basándose en el contenido de la aplicación VIPP®. También puede generar archivos PDF secundarios y transferir archivos PDF a la siguiente etapa de su flujo de trabajo mediante el módulo de envío de VI eCompose. Para más información sobre FreeFlow VI eCompose, consulte la *Guía del usuario de FreeFlow VI eCompose* o vaya a www.xerox.com.
2. VI Design Pro, el entorno de diseño interactivo para la generación de aplicaciones VIPP® basadas en código, incluye la opción **Exportar trabajo como PDF** en el menú Archivo. Esta opción se puede usar para generar un archivo PDF maestro. Para más información sobre FreeFlow VI Design Pro, consulte la *Guía del usuario de FreeFlow VI Design Pro* o vaya a www.xerox.com.
3. VI Design Express es el complemento de Adobe InDesign que se ejecuta en sistemas Windows PC o Mac OS. Este complemento permite el desarrollo rápido de aplicaciones basadas en VIPP®. FreeFlow VI Design Express permite generar una salida de PDF usando la opción **PDF de VI Design Express** del menú Exportar de InDesign.

INFORMACIÓN DE ADOBE ACROBAT Y ADOBE READER

Si usa objetos PDF como recursos VIPP® en la aplicación de VIPP® y necesita ver la salida del archivo PDF desde VI eCompose con Adobe Acrobat o Adobe Reader, deberá asegurarse de estar utilizando Adobe Acrobat o Adobe Reader de la versión 10.1.4 o superior.

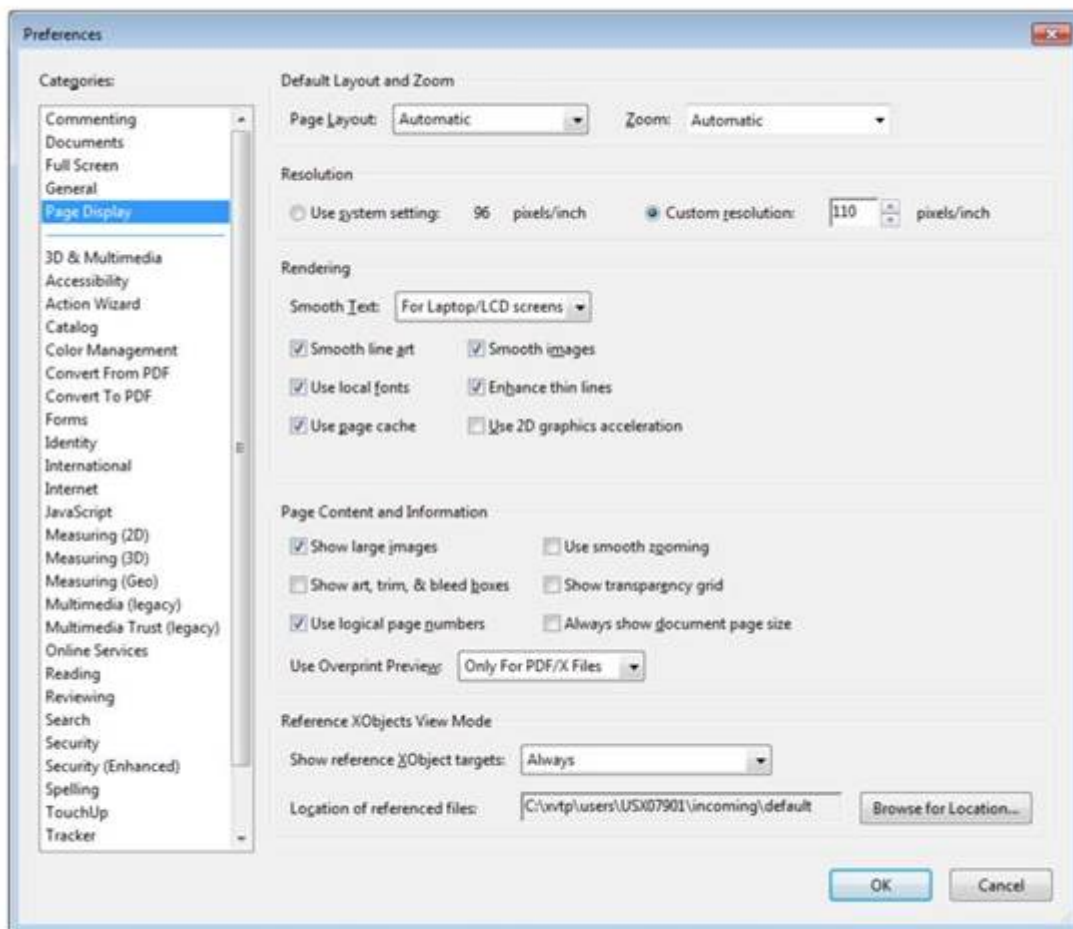
ESTABLECIMIENTO DE LA CONFIGURACIÓN DE LAS CARPETAS CON PRIVILEGIOS DE ADOBE ACROBAT Y ADOBE READER

Para ver archivos PDF que contienen recursos PDF de VIPP®, los archivos PDF han de abrirse desde una carpeta con privilegios de Adobe Acrobat o Adobe Reader.

Para crear una carpeta con privilegios, edite las preferencias siguientes de Adobe Acrobat o Adobe Reader:

1. En la aplicación Adobe, seleccione **Edición > Preferencias**.
2. En Categories (Categorías), seleccione **Page Display** (Visualización de página).
3. En la parte inferior de la ventana, en Modo de visualización de objetos XObjects de referencia, en Mostrar destinos XObject de referencia, seleccione **Siempre**.

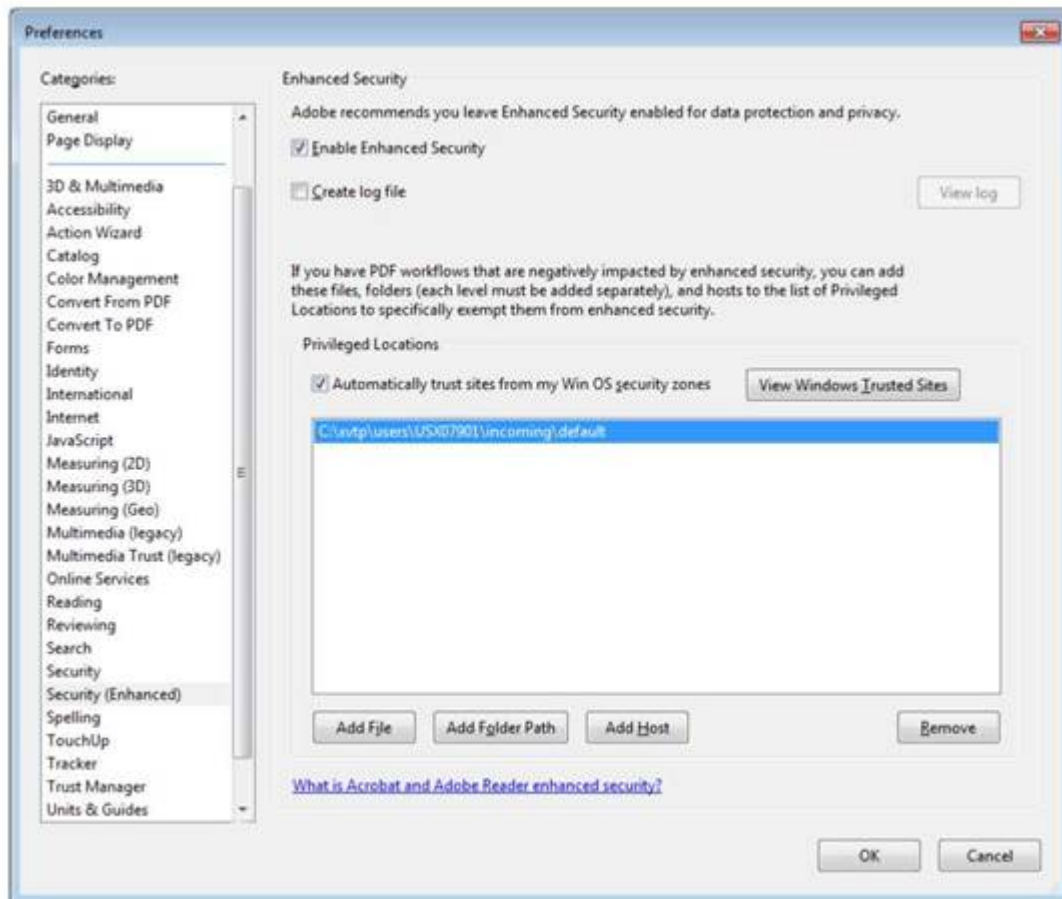
4. En Ubicación de archivos de referencia, especifique la ruta al directorio que contiene los archivos PDF generados con VIeC.



 Nota:

- Se recomienda seleccionar la carpeta de entrada de VIeC en lugar de la carpeta que contiene el trabajo específico.
 - Si todos los PDF generados por VIeC se encuentran en la misma jerarquía de la carpeta de entrada, todos los archivos PDF referenciados se localizarán y mostrarán correctamente.
5. En Categories (Categorías), seleccione **Security (Enhanced)** Seguridad (Mejorada).

- En Ubicaciones privilegiadas, haga clic en **Agregar ruta de carpeta** y especifique la misma carpeta que se especificó en Ubicación de archivos de referencia.



 Nota:

- Los objetos XObject referenciados son independientes de la casilla de verificación Activar seguridad mejorada. El estado de la casilla no determina la visualización de objetos XObject de referencia.
- Cualquiera de las acciones siguientes puede hacer que Adobe Acrobat o Adobe Reader muestre *Missing*: (No se encuentra) seguido del nombre del recurso PDF que falta:
 - La versión de Acrobat o Reader no admite objetos XObject de referencia.
 - Las preferencias no se configuraron correctamente.
 - El archivo PDF se abrió desde una carpeta sin privilegios.

Asistencia de impresoras de FreeFlow VI Suite

Este capítulo incluye:

Compatibilidad de impresoras	48
------------------------------------	----

Compatibilidad de impresoras

La versión de FreeFlow VI Suite 17.0.0.0 incorpora compatibilidad con las siguientes impresoras:

IMPRESORA XEROX®	CONTROLADOR Y VERSIÓN MÍNIMA ADMITIDA
Prensa Xerox® Versant® 3100	Servidor de impresión Xerox® EX-P 3100 con tecnología Fiery®
	Servidor de impresión Xerox® EX 3100 con tecnología Fiery®
	Servidor de impresión Xerox® FreeFlow® para la Prensa Xerox® Versant® 3100
Prensa Xerox® Versant® 280	Servidor de impresión Xerox® EX-P 4100 con tecnología Fiery®
	Servidor de impresión Xerox® EX 4100 con tecnología Fiery®
Prensa de inyección de tinta Xerox® Baltoro® HF	Servidor de impresión Xerox® FreeFlow®



Nota: La impresión VIPP® no es posible en los equipos de impresión de las series Xerox® Office o AltaLink®.

Consulte información adicional sobre la capacidad de impresión especializada de VIPP® con estas impresoras en www.xerox.com. Seleccione **Asistencia al cliente > Toda la asistencia y los controladores**. Como tipo de producto, seleccione **Software y plataformas** y, a continuación, seleccione **FreeFlow > FreeFlow Variable Information Suite**. Vaya al área de documentación y busque **FreeFlow VI Suite Specialty Imaging Customer Report**.

