

*FlowPort*<sup>MC</sup>  
*Le papier qui sait où il va.*

*Manuel  
d'installation et de  
configuration*



Version 2.1.1 SP2

Copyright © 2002 Xerox Corporation. Tous droits réservés.

Numéro de publication : 701P38062

La protection des droits de reproduction s'applique à l'ensemble des informations et documents étant actuellement permis par les dispositions législatives ou la jurisprudence ou accordé ci-après, quels que soient leur forme et leur contenu, y compris mais sans s'y limiter, le matériel provenant des programmes logiciels apparaissant sur les écrans tels que les styles, les modèles, les icônes, l'aspect des pages écrans, les présentations, etc.

XEROX®, Les gens de document®, le X stylisé, DataGlyph, Document Centre, CentreWare, DocuShare et PaperWare sont des marques déposées et FlowPort, Document Token et DocuStamp sont des marques de commerce de Xerox Corporation ou de ses filiales.

Adobe et Acrobat sont des marques déposées d'Adobe Systems, Incorporated. Lotus, Lotusphere et Lotus Notes sont des marques déposées, et Notes et Domino des marques de commerce de Lotus Corporation. Pagis et TextBridge sont des marques déposées de ScanSoft, Inc. Microsoft, Microsoft Windows, Microsoft Word, Microsoft Exchange, Microsoft Internet Explorer, Microsoft Office, Imaging for Windows, MS, MS-DOS et Windows sont des marques déposées de Microsoft Corporation. Netscape Navigator et Netscape Enterprise Server sont des marques déposées de Netscape Communications Corporation. HP, PCL et HP Deskjet sont des marques déposées de Hewlett-Packard Company. IBM est une marque déposée d'International Business Machines Corporation. Java, Java Runtime Environment, JRE, Java Archive, JAR et Sun Solaris sont des marques ou des marques déposées de Sun Microsystems, Inc. Tous les autres noms de produits sont des marques de commerce ou des appellations commerciales de leurs sociétés respectives.

## **Avis**

Les spécifications décrites dans ce manuel sont sujettes à modification sans préavis. L'emploi de certaines fonctions peut être limité par la configuration matérielle ou logicielle de votre système. Pour plus de détails, contactez Xerox.

***Mars 2002***



# *Table des matières*

<b>Chapitre 1</b>	<b><i>Installation du serveur FlowPort 2.1.1 SP2</i></b>	<b><i>1-1</i></b>
	<i>Contenu du CD-ROM FlowPort</i>	<i>1-2</i>
	<i>Exigences système requises</i>	<i>1-3</i>
	<i>Exigences système pour le serveur FlowPort</i>	<i>1-4</i>
	<i>Environnement réseau</i>	<i>1-5</i>
	<i>Exigences pour les clients de FlowPort</i>	<i>1-6</i>
	<i>Composants facultatifs</i>	<i>1-7</i>
	<i>Microsoft Office</i>	<i>1-7</i>
	<i>Espaces d'archivage</i>	<i>1-7</i>
	<i>Remarques sur les performances du serveur FlowPort</i>	<i>1-8</i>
	<i>Ports du serveur</i>	<i>1-8</i>
	<i>Navigateur Web</i>	<i>1-8</i>
	<i>Installation de FlowPort 2.1.1 SP2</i>	<i>1-9</i>
	<i>Première exécution de FlowPort 2.1.1 SP2</i>	<i>1-23</i>
	<i>Configuration du Document Centre de Xerox</i>	<i>1-29</i>
	<i>Configuration du télécopieur Internet (facultatif)</i>	<i>1-30</i>
	<i>Serveur SMTP</i>	<i>1-30</i>
	<i>Serveur d'interrogation POP3</i>	<i>1-31</i>
	<i>Renseignements supplémentaires</i>	<i>1-32</i>
	<i>Soutien à la clientèle</i>	<i>1-32</i>

	<i>Désinstallation de FlowPort .....</i>	<i>1–33</i>
	<i>Arrêt du service MSSQLServer et sortie du SQL Server</i>	
	<i>Service Manager de Microsoft .....</i>	<i>1–33</i>
	<i>Arrêt du serveur FlowPort .....</i>	<i>1–34</i>
	<i>Désinstallation des applications MSDE et FlowPort .....</i>	<i>1–35</i>
	<i>Mise à niveau de la version 2.1.1 SP1 à la version 2.1.1 SP2</i>	
	<i>de FlowPort .....</i>	<i>1–37</i>
	<i>Entrée du numéro de licence FlowPort .....</i>	<i>1–45</i>
<b><i>Annexe A</i></b>	<b><i>Dépannage .....</i></b>	<b><i>A–1</i></b>
	<i>Configuration système .....</i>	<i>A–2</i>
	<i>Installation de FlowPort .....</i>	<i>A–4</i>
	<i>Configuration de FlowPort .....</i>	<i>A–6</i>



# *Installation du serveur FlowPort 2.1.1 SP2*

Le présent manuel s'adresse aux administrateurs système expérimentés. Il décrit la configuration requise pour FlowPort 2.1.1 SP2 ainsi que les procédures d'installation de ce logiciel et de ses applications serveur.

## Contenu du CD-ROM FlowPort

---

Le CD-ROM FlowPort contient les logiciels et documents ci-après :

- logiciel de serveur FlowPort (incluant l'installation de plusieurs langues, les applications Form Cleaner et Patch Manager (dans le répertoire /bin/util) et un utilitaire de restauration à partir d'une copie de sauvegarde, RestoreFlowport.bat. Consulter le fichier README\_FR.htm sur le CD-ROM FlowPort CD-ROM pour plus de renseignements sur RestoreFlowport.bat);
- logiciel MSDE (Microsoft Data Engine);
- documentation FlowPort;
  - manuel de l'utilisateur FlowPort (PDF);
  - manuel de l'administrateur FlowPort (PDF);
- JRE (Java Runtime Environment);
- Acrobat Reader d'Adobe.

## Exigences système requises

---

Avant d'installer le logiciel FlowPort, utiliser la liste ci-dessous pour vérifier si le Document Centre de Xerox, le télécopieur Internet et le serveur FlowPort satisfont aux exigences système ci-après :

### Document Centre ST de Xerox

ou

### Télécopieur Internet

- |   |   |
|---|---|
| <input type="checkbox"/> Option Archivage installée                   | <input type="checkbox"/> TCP/IP activé                                |
| <input type="checkbox"/> Nom d'hôte DNS ou adresse IP fixe attribué : | <input type="checkbox"/> Nom d'hôte DNS ou adresse IP fixe attribué : |
| _____   | _____   |
| <input type="checkbox"/> TCP/IP activé                                |   |
| <input type="checkbox"/> lpr activé                                   |   |



*Remarque : pour obtenir la liste des modèles de Document Centre de Xerox pris en charge, consulter le site Web de Xerox à l'adresse <http://www.xerox.com/flowport>.*

## Exigences système pour le serveur FlowPort

- Serveur Microsoft Windows 2000 avec Service Pack 2 OU serveur Windows NT 4.0 avec Service Pack 6a.
- Pentium III cadencé à 500 MHz ou plus. Lorsque les activités du client sont importantes, le serveur devrait être utilisé uniquement pour FlowPort.
- Mémoire RAM de 512 Mo. De la mémoire supplémentaire est requise si FlowPort est installé sur un serveur à usage multiple.
- Espace disque libre de 750 Mo (au moins 270 Mo sur l'unité du système).
- Mémoire virtuelle de 200 à 400 Mo.
- TCP/IP activé.
- Trois ports IP : numéros 21 et 25 requis, 80 recommandé.
- Nom d'hôte DNS ou adresse IP fixe attribué.

### Renseignements importants concernant le numéro de licence

Lorsque le nom DNS du serveur a été enregistré, ce nom DOIT ÊTRE fourni au moment de la demande d'un numéro de licence FlowPort auprès de Xerox. Lorsque le nom DNS du serveur n'est pas enregistré, fournir l'adresse IP fixe au moment de la demande d'un numéro de licence FlowPort auprès de Xerox.

**REMARQUE :** si la licence FlowPort a été attribuée à partir du nom DNS du serveur et que ce nom est modifié après avoir entré le numéro de licence, la licence FlowPort deviendra alors invalide. Un numéro de licence basé sur le nouveau nom DNS doit être obtenu auprès de Xerox. Également, si la licence FlowPort a été attribuée à partir de l'adresse IP fixe et que cette adresse est modifiée ou qu'un nom DNS a été obtenu, le numéro de licence devient invalide et un nouveau numéro doit être obtenu.

Lorsqu'un nom DNS a été obtenu ou modifié, les formulaires déjà imprimés deviennent invalides et doivent être imprimés de nouveau. De plus, si le nom DNS est inconnu et que l'adresse IP fixe a été modifiée, les formulaires déjà imprimés deviennent alors invalides et doivent être imprimés de nouveau.

### Identification du nom d'hôte DNS

Dans le cas où le nom d'hôte DNS est spécifié, vérifier que celui-ci est un nom d'hôte DNS et non un nom de réseautage de Windows NT. Le nom du serveur affiché dans Voisinage réseau Windows peut s'avérer le nom de réseautage Windows seulement.



Pour déterminer le nom d'hôte DNS du serveur :

**A** Ouvrir une fenêtre de commande.

**B** À l'invite, entrer :

```
ipconfig
```

**C** Consulter le résultat de la commande *ipconfig* et prendre note de l'adresse IP du serveur.

**D** À l'invite, entrer :

```
nslookup <adresse IP>
```

Lorsque le nom d'hôte du serveur a été enregistré, le résultat de la commande comprendra le nom DNS et l'adresse IP en entier du serveur. Utiliser ce nom en entier pour accéder au serveur FlowPort dans le navigateur Web. Par exemple :

```
http://mon_nom_de_DNS.entreprise.com
```

Lorsque le nom d'hôte spécifié n'est pas enregistré, un message s'affiche et indique que le nom d'hôte est introuvable. Dans ce cas, utiliser l'adresse IP du serveur FlowPort pour accéder à FlowPort dans le navigateur Web. Par exemple :

```
http://192.121.65.32
```

- Accès réseau au Document Centre de Xerox ou au télécopieur Internet.
- Aucun service FTP ou de courriel (tel que Microsoft Exchange) ne doit être actif sur le même serveur que FlowPort.
- Ne pas utiliser Microsoft Internet Information Server (IIS) sur le même serveur que FlowPort.

## Environnement réseau

Les services suivants peuvent être fournis n'importe où sur le réseau :

- Hôte de messagerie SMTP : par exemple, utiliser un serveur Microsoft Exchange.
- Fonctions de courriel SMTP.
- DNS.
- Facultatif (lorsque le Document Centre de Xerox n'est pas utilisé pour l'impression) : imprimante réseau PostScript niveau 2 (ou supérieur) ou PCL niveau 3 (ou supérieur) (avec TCP/IP et lpr activés).

## Exigences pour les clients de FlowPort

---

Le serveur FlowPort est accessible à partir d'un navigateur Web sur toute plate-forme configurée avec les logiciels suivants :

- Microsoft Internet Explorer, versions 4.0 à 5.5.
- Microsoft Internet Explorer, version 6.0 (avec cette version, certaines fonctions de FlowPort nécessitent d'actualiser l'écran).
- Netscape Navigator, versions 4.5.1 à 4.77.
- Afficheur prenant en charge les pièces jointes TIFF multipages, notamment «Imaging pour Windows» et «Pegis Viewer 2.06».



**Remarque :** «Pegis Viewer» peut être téléchargé à partir du site Web de Scansoft à l'adresse

<http://www.scansoft.com/products/>

**Cliquer sur le lien pour «Pegis Pro Millennium» et rechercher le téléchargement gratuit.**

## Composants facultatifs

---

### Microsoft Office

Pour utiliser les documents de Microsoft Office, installer Microsoft Office sur le système FlowPort. FlowPort prend en charge Office 97 et les versions ultérieures. Les formulaires «Jeton de document» et «Catalogue de documents» de FlowPort peuvent être utilisés pour imprimer des documents Microsoft Word, Excel et PowerPoint.



**Remarque :** l'installation de Microsoft Office avant celle de FlowPort est recommandée.

---

### Espaces d'archivage

Les applications «Jeton de document» et «Catalogue de documents» de FlowPort peuvent nécessiter un espace d'archivage résidant sur un serveur. Les espaces d'archivage ci-après sont pris en charge par FlowPort :

- DocuShare 2.2 de Xerox ou versions ultérieures (stockage et accès);
- Lotus Domino.Doc (stockage et accès);
- Lotus Domino (stockage et accès);
- répertoire FTP (stockage et accès);
- Documentum (stockage et accès);
- courriel vers Microsoft Exchange (stockage uniquement);
- courriel vers Lotus Notes/Domino (stockage uniquement);
- répertoires partagés de Windows (stockage et accès);
- Microsoft Exchange 2000 (stockage et accès).



**Remarque :** consulter la documentation sur l'espace d'archivage pour connaître les exigences système du serveur.

---

## Remarques sur les performances du serveur FlowPort

L'exécution de logiciels sur le même système hôte que le serveur FlowPort peut nuire aux performances de ce dernier. La présente section fournit des renseignements pour maximiser les performances du serveur FlowPort.

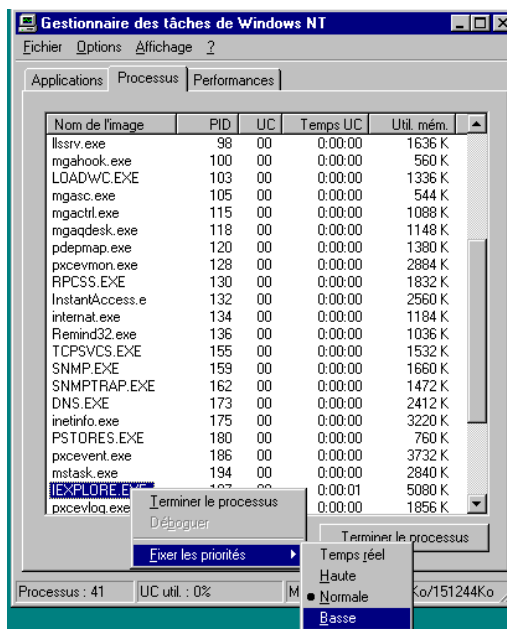
### Ports du serveur

FlowPort et le logiciel d'espace d'archivage peuvent être installés sur le même serveur; cependant, cela diminue le temps d'utilisation du processeur accordé à FlowPort. Celui-ci comporte son propre serveur Web et nécessite un port HTTP dédié, p. ex., le port numéro 80. L'espace d'archivage doit être configuré avec un port HTTP différent, p. ex., le port numéro 90.

### Navigateur Web

Pour optimiser les performances lorsqu'un navigateur Web est utilisé sur le même ordinateur que le serveur FlowPort, attribuer à ce navigateur le niveau de priorité le plus bas :

- 1 Cliquer avec le bouton droit sur la barre des tâches de Windows et sélectionner **Gestionnaire des tâches**.
- 2 Sélectionner l'onglet **Processus**, puis cliquer avec le bouton droit de la souris sur **netscape.exe** ou **iexplore.exe**.
- 3 Pointer sur **Fixer les priorités** et sélectionner ensuite sur **Basse**.



## Installation de FlowPort 2.1.1 SP2

---

Observer les étapes de la présente section pour installer le logiciel du serveur FlowPort. La procédure ci-après est destinée à l'installation sur un serveur Windows 2000 uniquement. Au cours de l'installation du logiciel de serveur FlowPort Server sur un serveur Windows NT4.0, certaines différences mineures peuvent se présenter et il sera peut-être nécessaire de relancer le serveur pendant l'installation. Utiliser l'installation sur Windows 2000 comme guide.



**REMARQUE** : avant d'installer FlowPort pour la première fois, s'assurer de désinstaller toutes les versions de JRE et d'Acrobat Reader d'Adobe présentes sur le serveur. Pendant son installation, FlowPort indiquera d'installer les versions prises en charge.

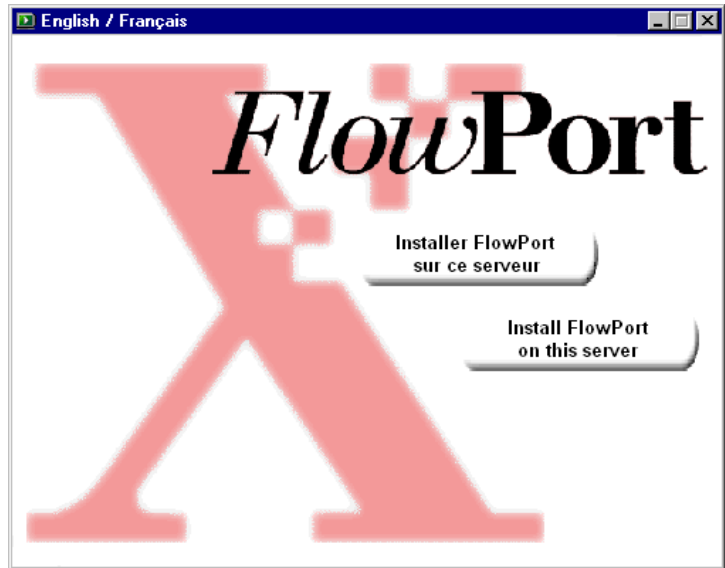
Pour la mise à niveau d'une version antérieure de FlowPort, consulter la section «Mise à niveau de la version 2.1.1 SP1 à la version 2.1.1 SP2 de FlowPort» à la page 37.

---

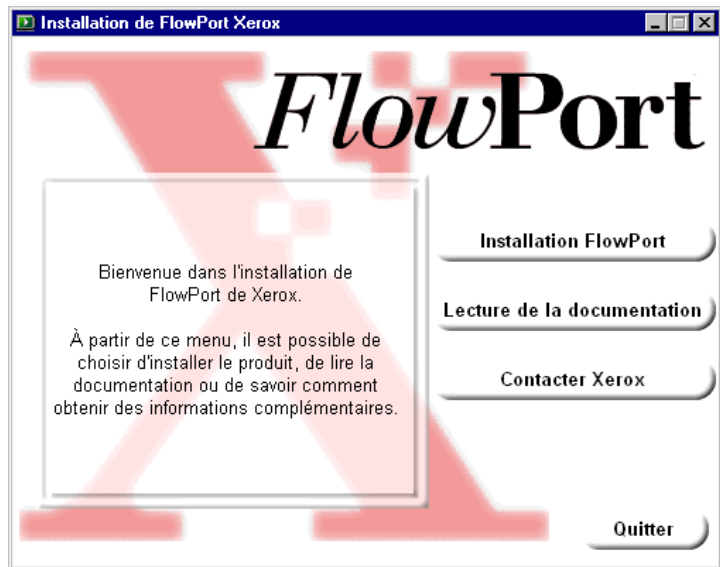
Pour installer FlowPort 2.1.1 SP2 sur un serveur Windows 2000 ne comportant pas d'installation antérieure de FlowPort :

- 1** Placer le CD-ROM FlowPort dans l'unité de CD-ROM.
- 2** Si le programme d'installation de FlowPort n'est pas lancé automatiquement :
  - A** Double-cliquer sur **Poste de travail**.
  - B** Double-cliquer sur l'icône de l'**unité de CD-ROM**.

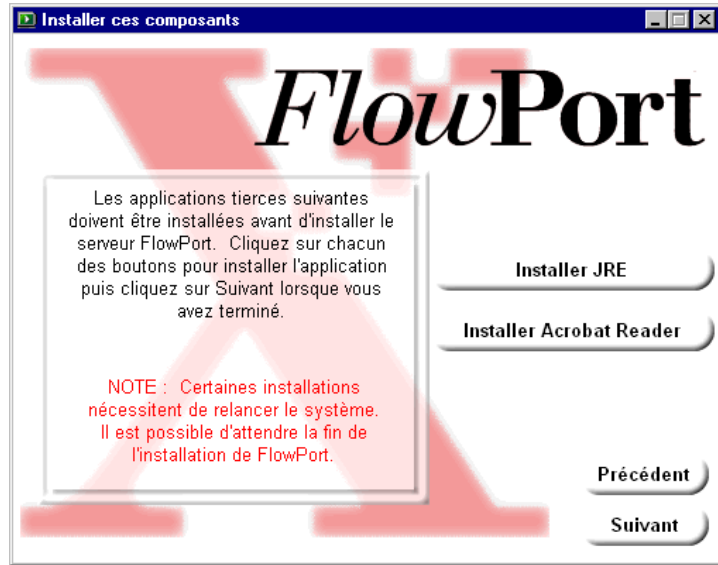
- C Double-cliquer sur **setup.exe**. L'écran d'accueil bilingue s'affiche.



- 3 Cliquer sur **Installer FlowPort sur ce serveur**. L'écran *Installation de FlowPort Xerox* s'affiche.



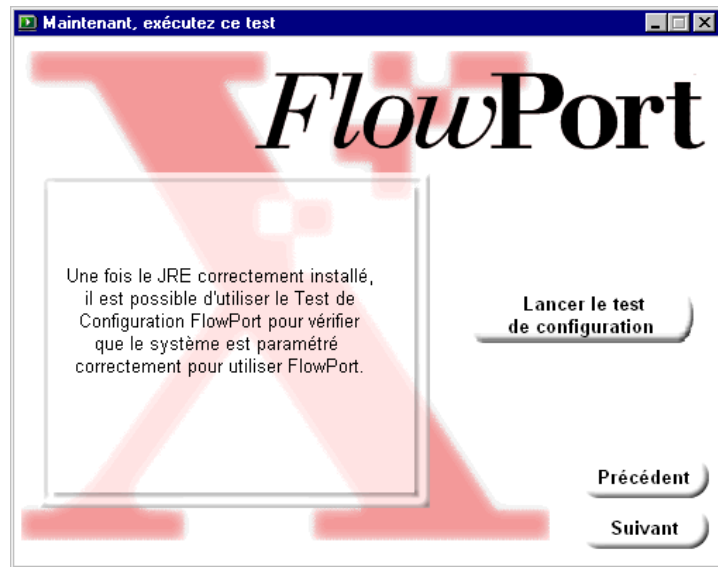
- 4 Cliquer sur **Installation FlowPort**. L'écran *Installer ces composants* s'affiche.



**REMARQUE :** au cours de l'installation de FlowPort, il peut être requis de relancer le système. Dans ce cas, relancer le système. L'installation de FlowPort se poursuivra par la suite.

- 5 Installer les applications ci-après :
  - A JRE (Java Runtime Environment).** Observer les directives à l'écran pour installer JRE.
  - B Acrobat Reader.** Observer les directives à l'écran pour installer Acrobat Reader.
  - C** Une fois l'installation terminée, cliquer sur **Suivant** au bas de l'écran *Installer ces composants*.

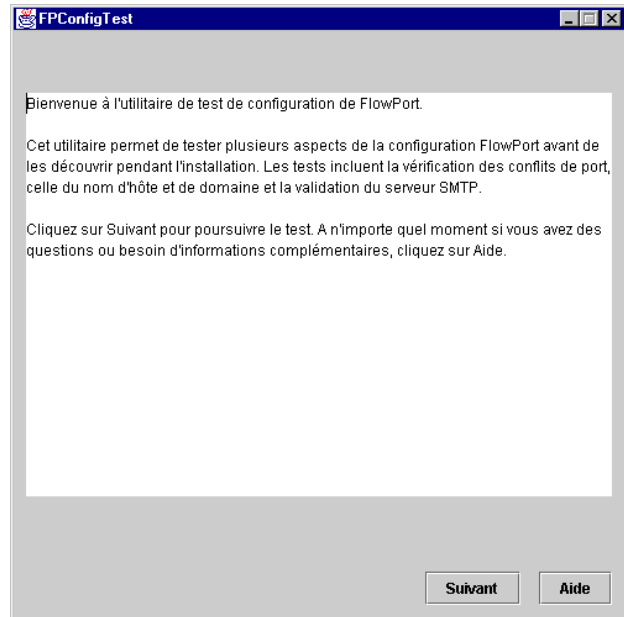
- 6 Dans l'écran *Maintenant, exécutez ce test*, cliquez sur **Lancer le test de configuration** si vous ne connaissez pas la configuration du système et observez les directives à l'écran.



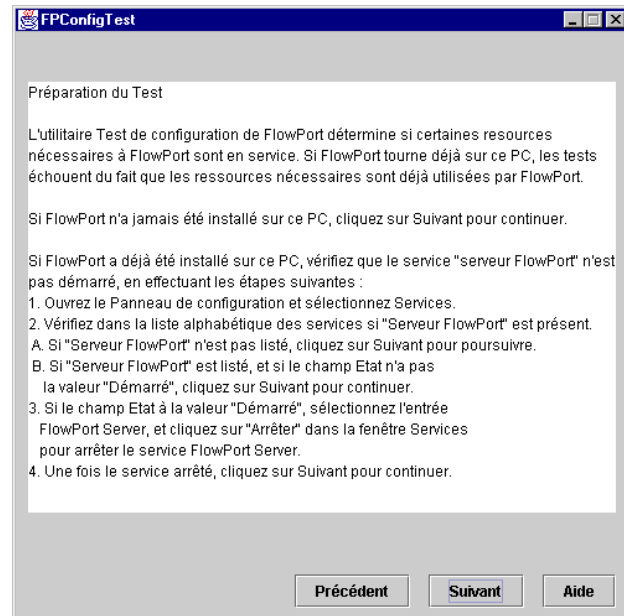
Autrement, cliquez sur **Suivant** pour passer à l'écran *Démarrer l'installation*.



- 7 Après avoir sélectionné d'effectuer le test de configuration, l'écran d'accueil de *FPConfigTest* s'affiche. Cliquez sur **Suivant** pour continuer.



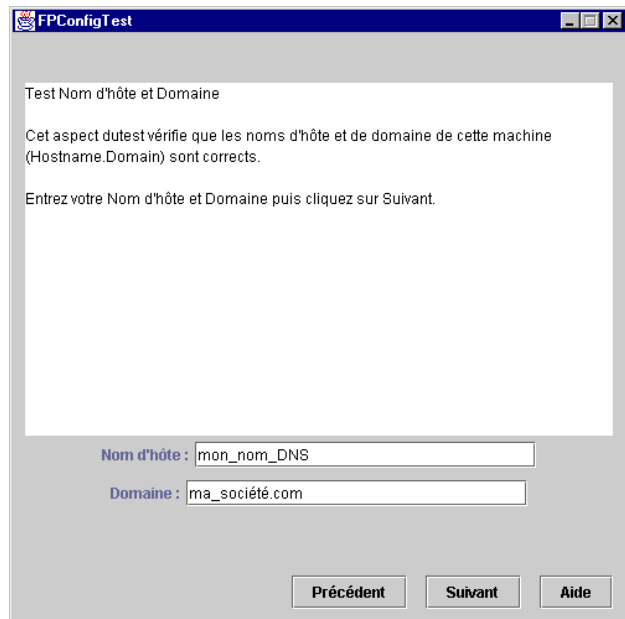
- 8 L'écran *Préparation du Test* s'affiche. Cliquez sur **Suivant** pour continuer.



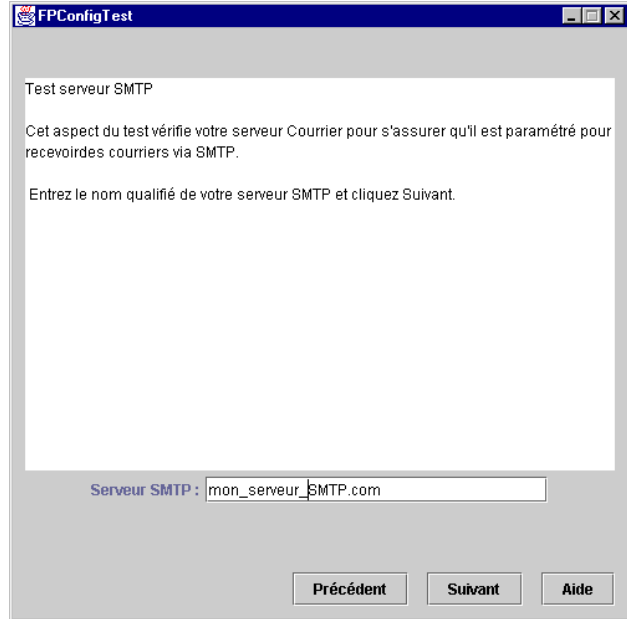
**9** Entrer le port HTTP à utiliser et cliquer sur **Suivant**.



**10** Entrer le nom d'hôte et le domaine DNS du serveur et cliquer sur **Suivant**.



- 11 Entrer le nom du serveur SMTP en entier et cliquer sur **Suivant**.



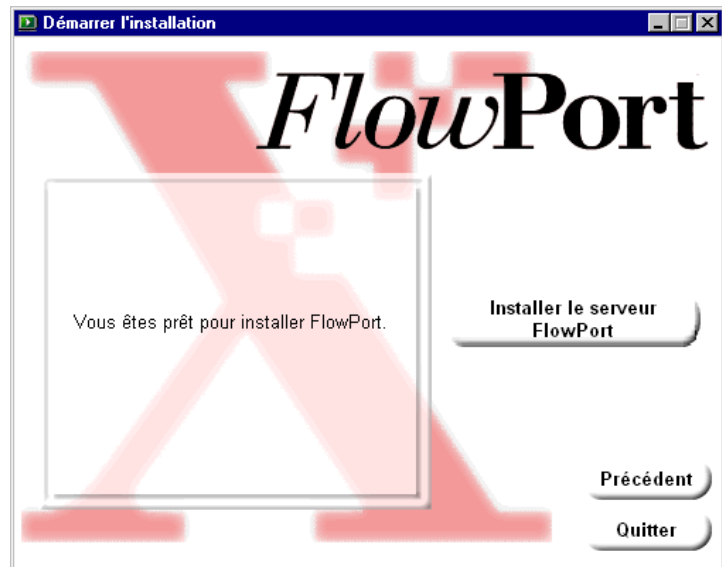
- 12 L'écran **Résumé du test** s'affiche. Consulter les renseignements et cliquer sur **Test**.



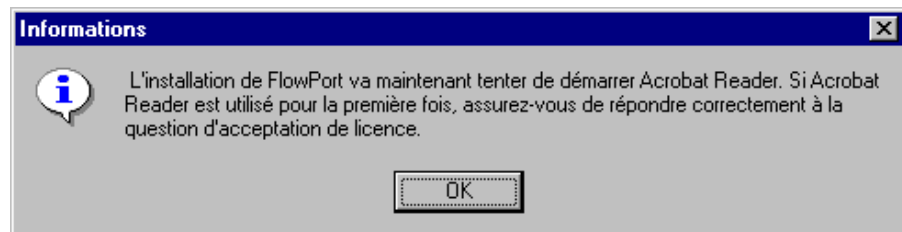
- 13** L'écran suivant affiche les résultats du test. Si le test a réussi, cliquer sur **Terminer** pour continuer. Dans le cas contraire, cliquer sur le bouton **Précédent** pour accéder aux écrans précédents, modifier les valeurs entrées dans les champs et continuer jusqu'à ce que le test soit réussi.



- 14** FlowPort peut maintenant être installé. Cliquez sur **Installer le serveur FlowPort**.



- 15** Le logiciel Acrobat Reader est lancé et le message suivant s'affiche :



Cliquez sur **OK** puis sur **Accepter** pour accepter le contrat de licence d'Acrobat (s'il s'affiche).

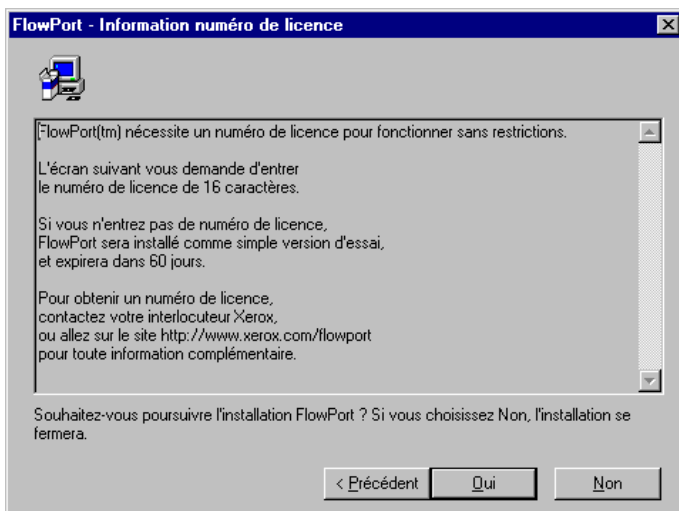
- 16** Cliquez sur **Suivant** dans l'écran d'accueil d'installation de FlowPort, puis sur **Oui** pour accepter le contrat de licence.

- 17 Observer les directives à l'écran pour entrer et activer le numéro de licence FlowPort. Pour obtenir un numéro de licence, communiquer avec le représentant FlowPort Xerox local. Lorsqu'un numéro de licence n'est pas entré, il est possible d'utiliser toutes les fonctions de FlowPort pendant une période d'essai de 60 jours.

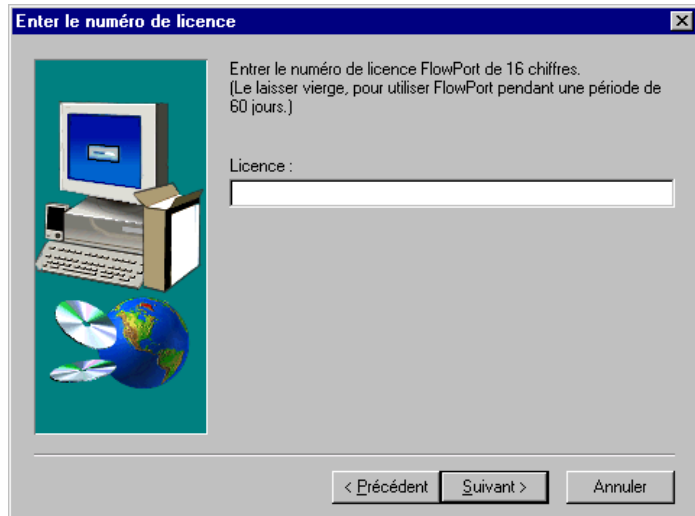


**REMARQUE :** lorsqu'un numéro de licence a été obtenu pendant la période d'essai, effectuer les étapes 1 à 9 de l'installation. Le logiciel d'installation détectera qu'une version d'essai de FlowPort est installée et demandera s'il s'agit d'entrer un numéro de licence **UNIQUEMENT** ou de continuer l'installation. Pour n'entrer qu'un numéro de licence, observer les directives à l'écran.

- 18 Dans l'écran *FlowPort - Information numéro de licence*, cliquer sur **Oui** pour continuer, même si un numéro de licence ne sera pas utilisé.



- 19 Entrer un numéro de licence de 16 caractères ou laisser le champ vierge pour utiliser le logiciel FlowPort pendant une période d'essai de 60 jours. Cliquer sur **Suivant**.



- 20 Cliquer sur **Suivant** pour accepter le dossier d'installation par défaut ou cliquer sur **Parcourir** pour sélectionner un dossier d'installation différent. Ce dossier est également utilisé pour stocker les données de FlowPort (renseignements sur le compte de l'utilisation et formulaires).



- 21** Dans la boîte de dialogue, entrer le numéro de port HTTP qui sera utilisé par FlowPort et cliquer sur **Suivant**.

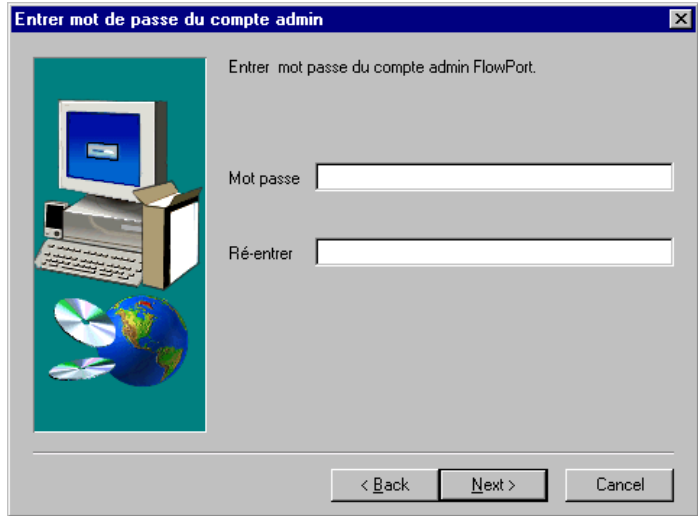


**Remarque :** exécuter le **Test de configuration** (voir étape 6) pour s'assurer que le port sélectionné n'est pas déjà utilisé.

---



- 22** Entrer le mot de passe pour le compte *admin*. Cliquer ensuite sur **Suivant**.



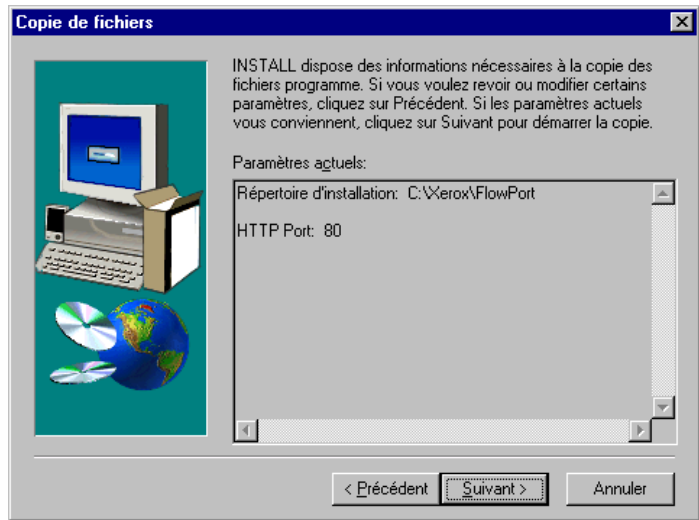
#### **Remarques sur le mot de passe du compte admin**

Dès que l'installation de FlowPort est terminée et que l'administrateur ouvre une session et complète la configuration de FlowPort, un courriel est envoyé à celui-ci pour confirmer le mot de passe du compte admin.

Si le mot de passe est perdu ou oublié, il suffit de réinstaller FlowPort et de définir un nouveau mot de passe. Toutes les données seront sauvegardées et restaurées automatiquement.

**Remarque :** même si cette tâche s'avère fastidieuse, elle est le procédé utilisé pour récupérer un mot de passe.

- 23 Cliquer sur **Suivant** dans l'écran *Copie de fichiers* et observer les directives à l'écran pour terminer l'installation de FlowPort.



- 24 Cliquer sur **Suivant** pour continuer l'installation de FlowPort. Lorsque l'installation de FlowPort est terminée (cela peut prendre jusqu'à 30 minutes), cliquer sur **Terminer** pour relancer l'ordinateur.



- 25 Après avoir relancé l'ordinateur, ouvrir une session en tant qu'**administrateur**.

## Première exécution de FlowPort 2.1.1 SP2

---

- 1 Ouvrir un navigateur Web prenant en charge FlowPort et entrer ce qui suit dans le champ d'adresse :

**http://<nom DNS du serveur FlowPort> OU**

**http://<adresse IP fixe du serveur FlowPort>**

Si un port HTTP autre que 80 est utilisé, entrer :

**http://<nom DNS du serveur FlowPort>:<port HTTP> OU**

**http://<adresse IP fixe du serveur FlowPort>:<port HTTP>**

Par exemple :

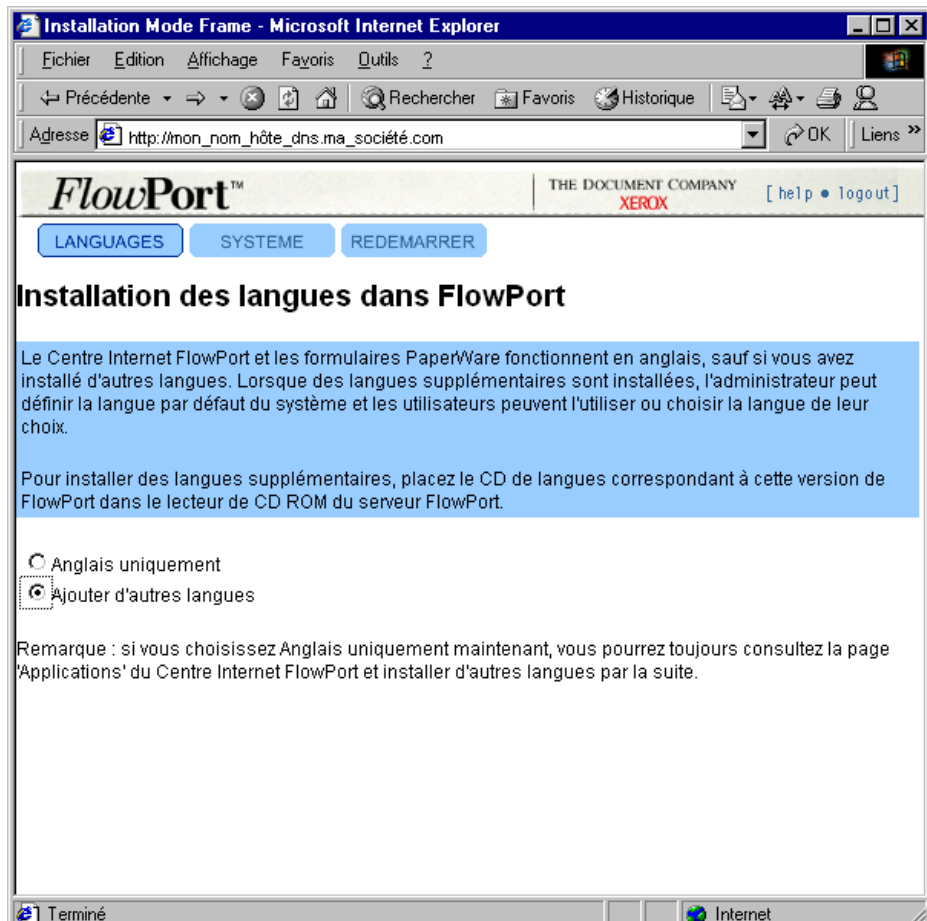
**http://monserveurflowport.masociété.com:90 OU**

**http://192.112.34.12:90**

L'écran d'entrée en session de FlowPort s'affiche.

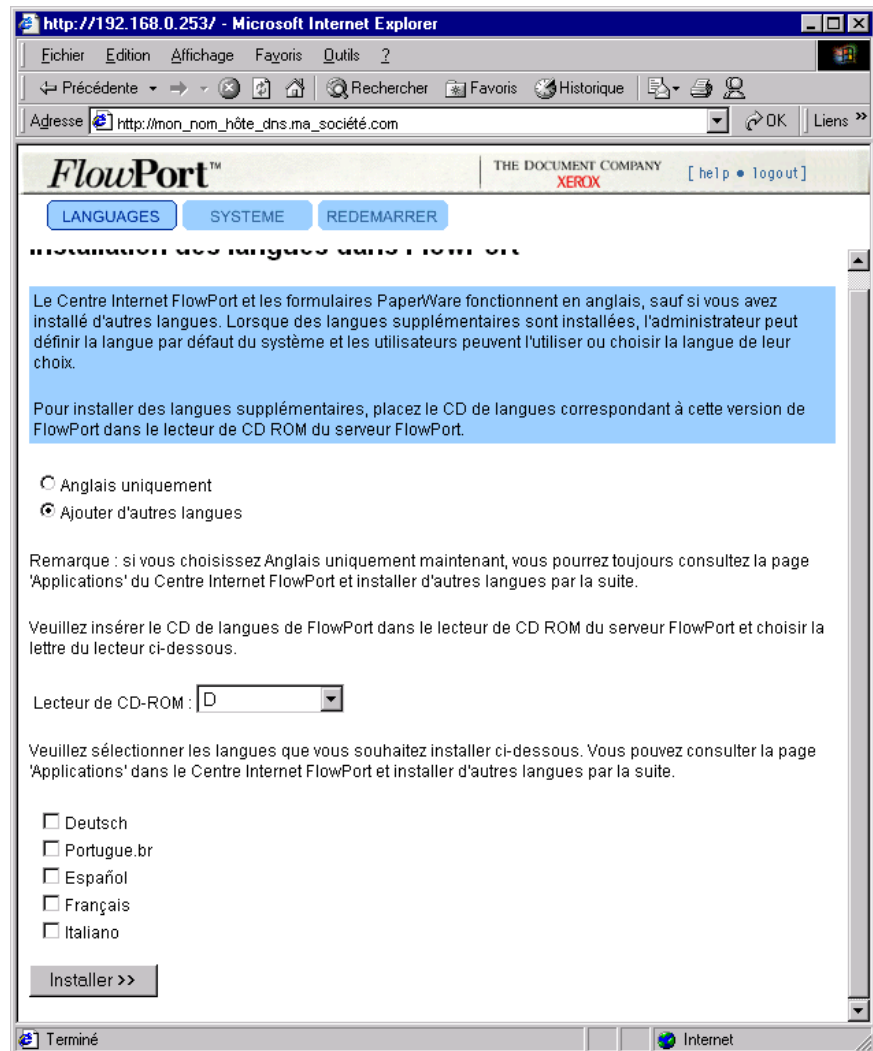
- 2 Dans la boîte **nom d'utilisateur**, entrer **admin** (le nom de l'administrateur de FlowPort).
- 3 Dans la boîte **mot de passe**, entrer le mot de passe spécifié à l'étape 22 de l'installation de FlowPort.

- 4 Lorsque FlowPort est lancé pour la première fois, il est possible d'installer plusieurs langues :



- 5 Cliquer sur **Anglais uniquement** pour passer l'installation des langues. Cliquer sur **Ajouter d'autres langues** pour installer des langues supplémentaires.

- 6 Lorsque des langues supplémentaires sont ajoutées, l'écran ci-après s'affiche :



- 7 Sélectionner l'unité de CD-ROM comportant le CD FlowPort CD et cocher les langues supplémentaires à installer. Après avoir terminé, cliquer sur **Installer**.

- 8 Dès que les langues ont été installées, la page **Configuration du système** s'affiche.

**FlowPort™** | THE DOCUMENT COMPANY XEROX [ aide • Déconnexion ]

LANGUAGES SYSTEME REDEMARRER

### Configuration du système

Entrez les informations système et cliquez sur **Appliquer**. Les options devant être configurées sont signalées par un astérisque (\*).

**Adresse E-mail de l'administrateur:** \*

**Hôte de messagerie:** \*

**Imprimante par défaut:** \*

**Type d'imprimante par défaut:** Document Centre 220/230/332/340

**Format du formulaire par défaut:** 8,5 x 11 pouces

**Police:** Arial

**Paramètres régionaux:** anglais (États-Unis)

**Hôte proxy:**

**Port proxy:** 8000

**Heure de démarrage de la sauvegarde:** 0100

**Journée de sauvegarde:** journalier

**Répertoire des fichiers sauvegardés:** C:\Xerox\FlowPort

Appliquer

Remarque : Pour identifier l'administrateur par ses nom et prénom, cliquez sur l'onglet Utilisateurs, puis sur le lien d'administration.

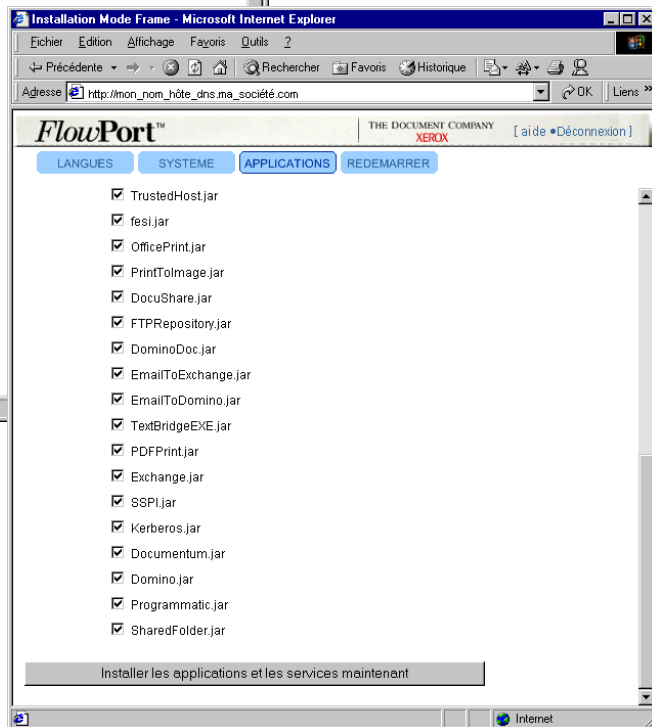
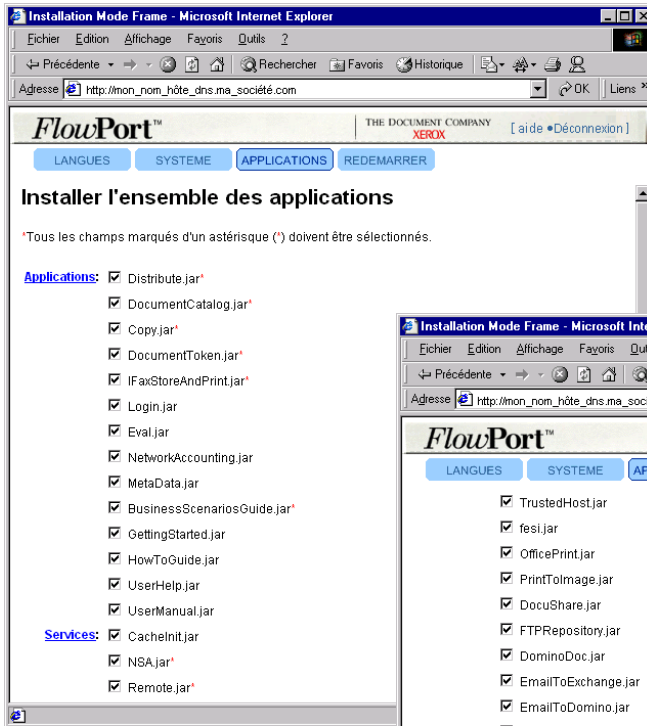
- 9 Dans cette page, entrer les renseignements requis pour le site.



**Remarque :** pour obtenir plus de renseignements sur une option, cliquer sur le lien hypertexte souligné de l'option pour afficher une fenêtre d'aide.

**10** Après avoir terminé, cliquer sur **Appliquer**. Lorsque les renseignements entrés sont valides, le message indiquant que la mise à jour des propriétés a réussi s'affiche. Cliquer sur le bouton **Poursuivre** pour accéder à la page **Installer l'ensemble des applications**.

**11** La page **Installer l'ensemble des applications** répertorie les services et les applications offerts. Par défaut, tous ces éléments sont cochés pour être installés.



- 12** Cliquer sur le bouton **Installer les applications et les services maintenant**.



*Remarque : pour configurer les applications et les services, consulter l'aide en ligne ou le manuel de l'administrateur.*

- 13** Dans la page **Chargement des applications et des services**, cliquer sur le bouton **Poursuivre**.



*Remarque : la durée du chargement des applications et des services dépend de la vitesse de l'ordinateur. Cette opération peut prendre plusieurs minutes.*

- 14** Dans la page **Confirmation par E-mail de l'administrateur**, cliquer sur le bouton **Poursuivre** pour envoyer un message confirmant l'installation à l'administrateur de FlowPort.

- 15** Le système est maintenant configuré! Cliquer sur **Poursuivre**.

- 16** Il est maintenant possible d'ajouter des utilisateurs, créer des modèles et effectuer des tâches d'administrateur.



## Configuration du Document Centre de Xerox

---

Lorsqu'un Document Centre de Xerox est utilisé, accéder au site Web de Xerox à l'adresse <http://www.xerox.com/flowport> pour télécharger de la documentation concernant la configuration du Document Centre.



***Remarque :** si le Document Centre de Xerox n'est pas utilisé, passer à la section suivante, «Configuration du télécopieur Internet».*

---

Deux séries de directives sont fournies dans chacun des document de configuration de Document Centre :

- **FlowPort without CentreWare Scanning Services** — consulter cette section si le serveur FlowPort constitue la solution unique de numérisation Document Centre.
- **FlowPort with CentreWare Scanning Service** — Consulter cette section si les Services de numérisation Xerox CentreWare ont déjà été installés sur le site.

## Configuration du télécopieur Internet (facultatif)

---

FlowPort est un système de messagerie directe SMTP qui peut être configuré pour fonctionner en mode d'interrogation avec le protocole POP3. Pour utiliser un télécopieur Internet comme périphérique d'entrée et de sortie pour FlowPort, il est nécessaire de configurer le télécopieur pour que celui-ci fonctionne avec un serveur SMTP ou un serveur d'interrogation POP3.

### Serveur SMTP

L'option SMTP de FlowPort gère directement les boîtes aux lettres de télécopie Internet à l'aide du nom d'hôte et des boîtes aux lettres d'utilisateurs définies pour FlowPort.

Obtenir les renseignements ci-après concernant le serveur SMTP auprès de l'administrateur du système pour terminer la configuration SMTP de FlowPort :

- nom d'hôte DNS;
- nom de domaine DNS;
- adresse IP fixe.

En plus de la configuration de FlowPort, le télécopieur Internet doit être configuré.

- Attribuer un numéro de composition abrégée ou utiliser une autre méthode pour indiquer l'adresse du télécopieur Internet du serveur FlowPort. Par exemple :

`FlowPort@serveurFlowPort-nom_d'hôte.domaine`

Le nom *serveurFlowPort-nom\_d'hôte.domaine* est attribué au serveur FlowPort qui reçoit les télécopies Internet. Par défaut, il s'agit du nom DNS de l'ordinateur sur lequel le serveur FlowPort est installé. Selon le type de serveur de messagerie, l'administrateur des systèmes d'information peut avoir à personnaliser la configuration de ce serveur pour transférer les télécopies Internet entrantes vers le serveur FlowPort. Consulter l'administrateur des systèmes d'informations.



*Remarque : si les télécopies entrantes sont envoyées à une adresse autre que `FlowPort@serveurFlowPort-nom_d'hôte.domaine`, cette adresse doit être spécifiée dans la page Configuration des télécopies Internet pour que les télécopies émises indiquent cette adresse.*

*Pour de plus amples renseignements sur l'adresse des télécopies Internet entrantes, ouvrir une session en tant qu'administrateur FlowPort (**admin**); cliquer sur le bouton **Applications**; sous **Configuration des applications et des services**, cliquer sur le lien **Service de réception des télécopies Internet**; puis cliquer sur le lien **d'aide**.*

- Pour l'adresse «expéditeur», spécifier une boîte aux lettres de télécopie Internet qui imprime les documents reçus sur le télécopieur Internet.
- Activer la résolution «très élevée» pour le télécopieur Internet (200 x 200 ppp ou résolution supérieure).

### Serveur d'interrogation POP3

Avec l'option POP3, FlowPort interroge en permanence le serveur de messagerie distant qui gère les boîtes aux lettres des utilisateurs. Cette option nécessite un enregistrement de Type MX figurant dans la table de services DNS.

Pour configurer FlowPort de manière à utiliser un serveur de messagerie POP3, demander au responsable des systèmes d'information de créer un compte de courriel FlowPort et d'entrer pour chacun des utilisateurs les renseignements ci-après concernant le serveur de messagerie :

- nom d'hôte du serveur de messagerie POP3;
- nom d'utilisateur du compte de courriel POP3;
- mot de passe de la boîte aux lettres de l'utilisateur.

## Renseignements supplémentaires

---

Lorsqu'une session comme administrateur (admin) est ouverte, cliquer sur le lien d'**aide** situé dans le coin supérieur droit de l'écran de la page pour accéder à l'aide en ligne destinée à l'administrateur de FlowPort.

- Les rubriques «Introduction à FlowPort» et «Mise en route» proposent une présentation du logiciel.

Consulter la rubrique «Ouverture du manuel de l'administrateur en ligne» pour accéder au *Manuel de l'administrateur FlowPort* en format PDF.

- Dans l'interface Web destinée à l'administrateur de FlowPort, de nombreuses zones comportent des liens hypertextes. Cliquer sur un lien pour obtenir plus de renseignements.

Lorsqu'un utilisateur ouvre une session sur le Centre Web FlowPort, il accède à l'interface spécifique aux utilisateurs. Les utilisateurs peuvent cliquer sur le lien d'**aide** de l'interface pour ouvrir l'aide en ligne relative aux tâches que peuvent effectuer les utilisateurs de FlowPort.

### Soutien à la clientèle

Pour tout problème ou question concernant l'installation et la configuration de FlowPort, communiquer avec le Soutien à la clientèle au numéro indiqué sur le site Web FlowPort.

<http://www.xerox.com/flowport>

# Désinstallation de FlowPort

Les étapes ci-après sont requises pour désinstaller FlowPort :

- arrêt du service MSSQLServer;
- sortie de SQL Server Service Manager de Microsoft;
- arrêt du serveur FlowPort;
- désinstallation de l'application MSDE;
- désinstallation de l'application FlowPort.

## Arrêt du service MSSQLServer et sortie du SQL Server Service Manager de Microsoft

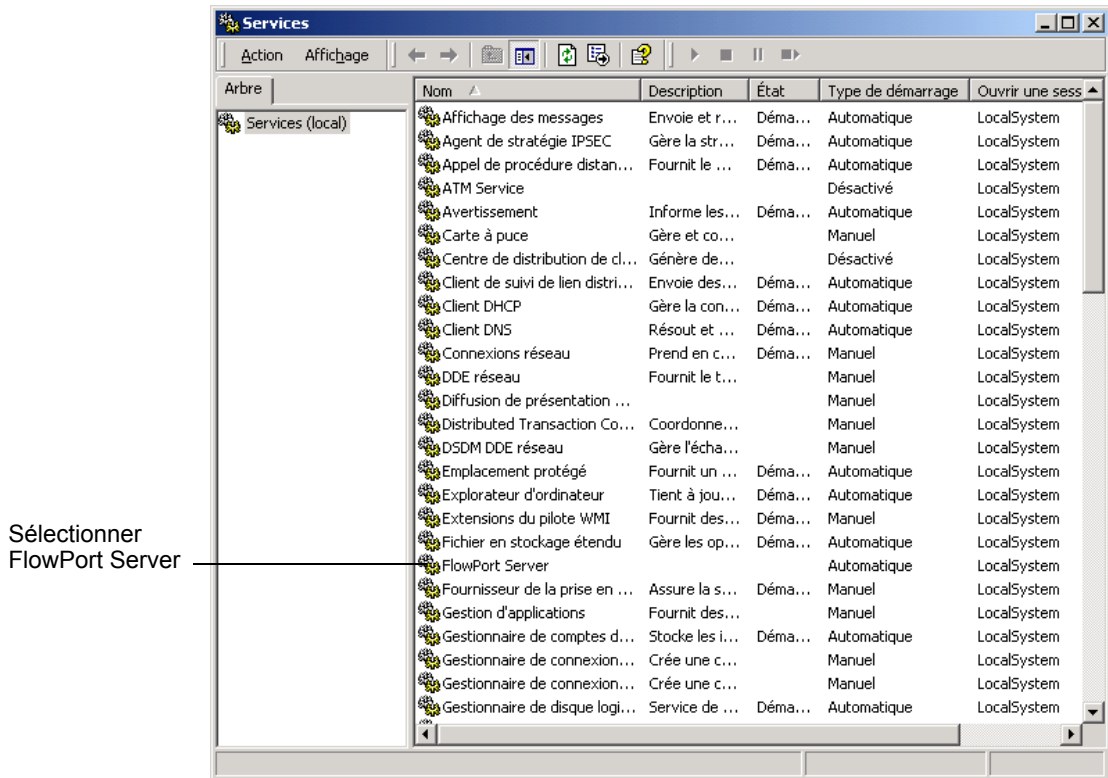
- 1 Cliquer avec le bouton droit de la souris sur l'icône MSSQLServer Service de la barre des tâches.



- 2 Sélectionner **MSSQLServer - Stop**.
- 3 Cliquer de nouveau avec le bouton droit de la souris sur l'icône MSSQL.
- 4 Sélectionner **Exit**.

## Arrêt du serveur FlowPort

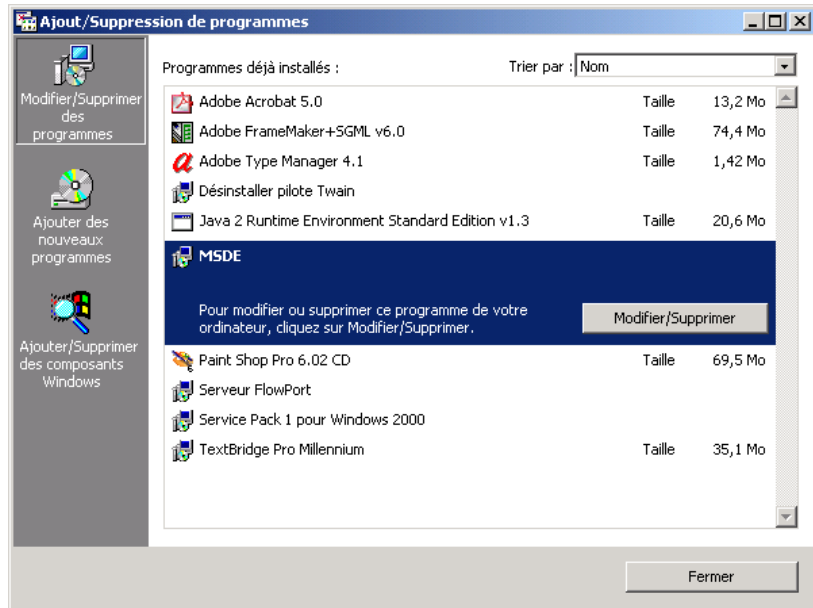
- 1 Cliquer sur le bouton **Démarrer**, pointer **Paramètres – Panneau de configuration - Outils d'administration - Services**.
- 2 Sélectionner **FlowPort Server**. Cliquer avec le bouton droit de la souris et sélectionner **Arrêter** pour arrêter le serveur FlowPort.



- 3 Fermer la fenêtre **Services**.

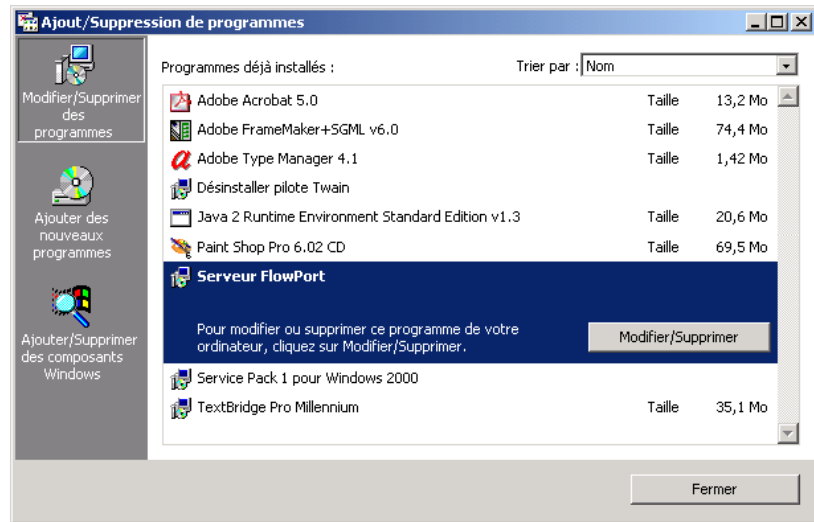
## Désinstallation des applications MSDE et FlowPort

- 1 Sur le serveur FlowPort, cliquer sur le bouton **Démarrer**, sélectionner **Paramètres** puis cliquer sur **Panneau de configuration**.
- 2 Double-cliquer sur **Ajout/Suppression de programmes**.
- 3 Sélectionner **MSDE** et cliquer sur **Modifier/Supprimer**.



- 4 Cliquer sur **OK** pour confirmer.

- 5 Après avoir terminé la désinstallation de MSDE, sélectionner **Serveur FlowPort** puis cliquer sur **Modifier/Supprimer**.



- 6 Cliquer sur **OK** pour confirmer.
- 7 Relancer le système.



## Mise à niveau de la version 2.1.1 SP1 à la version 2.1.1 SP2 de FlowPort

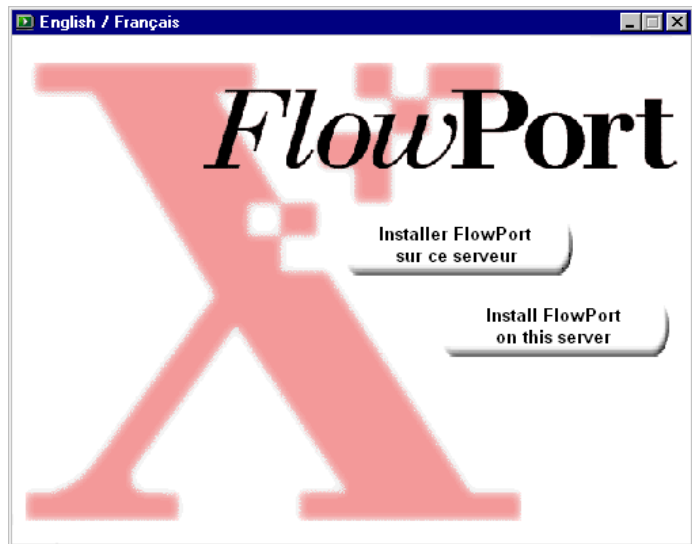
---

Observer les étapes de la présente section pour installer le logiciel du serveur FlowPort sur un serveur comportant déjà FlowPort 2.1.1 SP1.

La procédure ci-après est destinée à l'installation sur un serveur Windows 2000 uniquement. Au cours de l'installation du logiciel de serveur FlowPort Server sur un serveur Windows NT4.0, certaines différences mineures peuvent se présenter et il sera peut-être nécessaire de relancer le serveur pendant l'installation. Utiliser l'installation sur Windows 2000 comme guide.

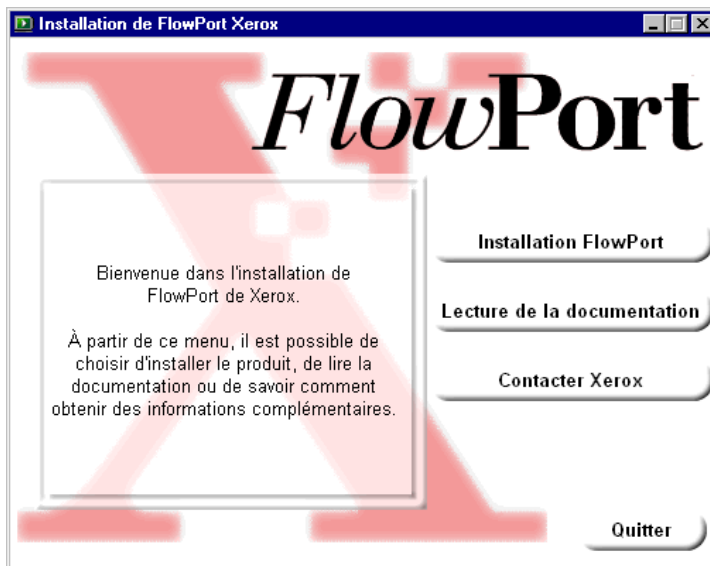
Pour installer FlowPort 2.1.1 SP2 sur un serveur Windows 2000 comportant FlowPort 2.1.1 :

- 1 Placer le CD-ROM FlowPort dans l'unité de CD-ROM.
- 2 Si le programme d'installation de FlowPort n'est pas lancé automatiquement :
  - A Double-cliquer sur **Poste de travail**.
  - B Double-cliquer sur l'icône de l'**unité de CD-ROM**.
  - C Double-cliquer sur **setup.exe**.

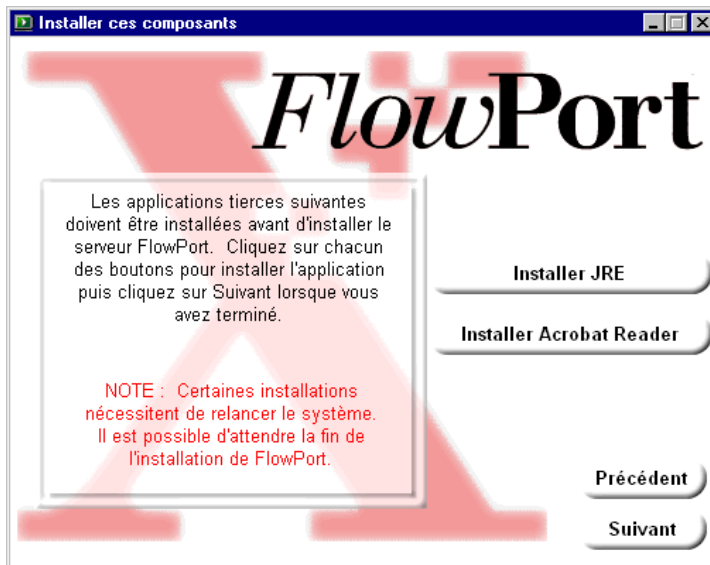


- 3 Cliquer sur **Installer FlowPort sur ce serveur**.

4 L'écran *Installation de FlowPort Xerox* s'affiche.



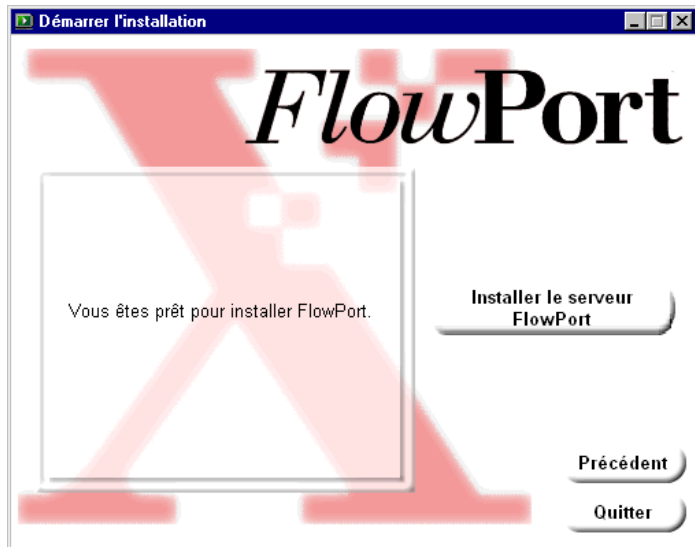
5 Cliquer sur **Installation FlowPort**. L'écran *Installer ces composants* s'affiche.



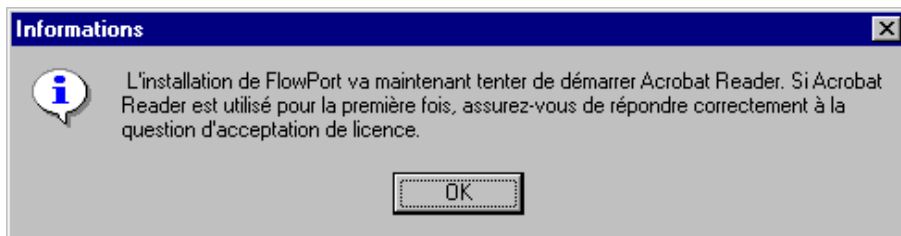
- 6 Cliquer sur **Suivant** pour continuer. Les versions adéquates de JRE et d'Acrobat Reader ont été installées pendant l'installation de FlowPort SP1.



- 7 Il n'est pas nécessaire d'effectuer le Test de configuration. FlowPort utilisera la configuration précédente. Cliquer sur **Suivant** pour passer à l'écran *Démarrer l'installation*.



- 8 Dans l'écran *Démarrer l'installation*, cliquer sur **Installer le serveur FlowPort**. Le message ci-après s'affiche :



Cliquer sur **OK** puis sur **Accepter** pour accepter le contrat de licence d'Acrobat (s'il s'affiche).

- 9 Cliquer sur **Suivant** dans l'écran d'accueil d'installation de FlowPort, puis sur **Oui** pour accepter le contrat de licence de FlowPort.
- 10 Cliquer sur **Suivant** pour accepter le dossier d'installation par défaut ou cliquer sur **Parcourir** pour sélectionner un dossier d'installation différent.



- 11** Puisqu'une mise à niveau de la version SP1 est effectuée, FlowPort demande d'indiquer où stocker (temporairement) les fichiers de données de la version SP1.

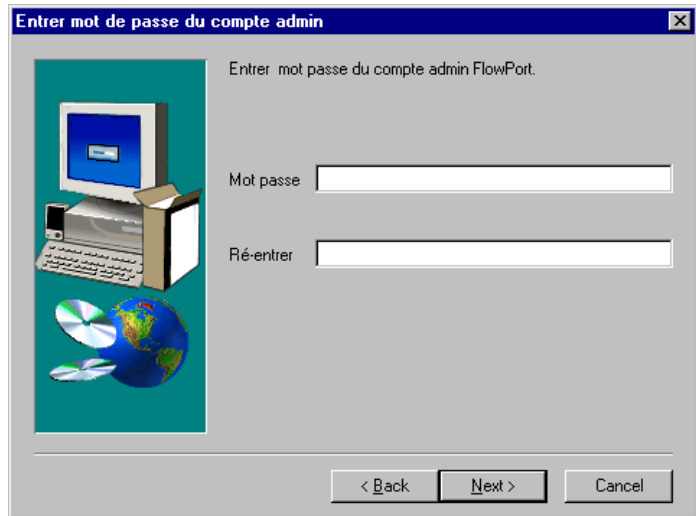


Cliquer sur **Suivant** pour accepter le dossier par défaut ou sur **Parcourir** pour sélectionner un dossier différent. FlowPort utilise les données de la version SP1 pour la nouvelle installation. Ce processus peut être long, selon la taille de la base de données courante.



**Remarque :** FlowPort 2.1.1 SP2 utilise MSDE (Microsoft Data Engine) 1.0 qui limite la taille de la base de données à 2 Go. Pour une base de données dont la taille est supérieure à 2 Go ou lorsqu'un message d'erreur MSDE concernant la taille limite de la base de données s'affiche, communiquer avec le Service technique de FlowPort pour obtenir de l'aide.

- 12 Entrer le mot de passe pour le compte admin pour définir un nouveau mot de passe. Celui-ci n'a pas besoin d'être le même que celui utilisé pendant l'installation de la version antérieure de FlowPort. Cliquer ensuite sur **Suivant**.



Entrer mot de passe du compte admin

Entrer mot passe du compte admin FlowPort.

Mot passe

Ré-entrer

< Back Next > Cancel

#### **Remarques sur le mot de passe du compte admin**

Si le mot de passe est perdu ou oublié, il suffit de réinstaller FlowPort et de définir un nouveau mot de passe. Toutes les données seront sauvegardées et restaurées automatiquement.

**Remarque :** même si cette tâche s'avère fastidieuse, elle est le procédé utilisé pour récupérer un mot de passe.

- 13 Cliquer sur **Suivant** dans l'écran *Copie de fichiers* et observer les directives à l'écran pour terminer l'installation de FlowPort.



- 14 Cliquer sur **Suivant** pour continuer l'installation de FlowPort. Dès que l'installation de FlowPort est terminée (cela peut prendre plusieurs heures, selon la taille de la base de données), cliquer sur **Terminer** pour relancer l'ordinateur.



- 15** Après le réamorçage de l'ordinateur, lancer le navigateur Web et ouvrir une session en tant qu'administrateur FlowPort (**admin**).
- 16** Si des langues supplémentaires (autres que Anglais) ont été installées au cours de l'installation antérieure, celles-ci doivent être réinstallées. Observer les directives à l'écran pour installer les langues et terminer l'installation.

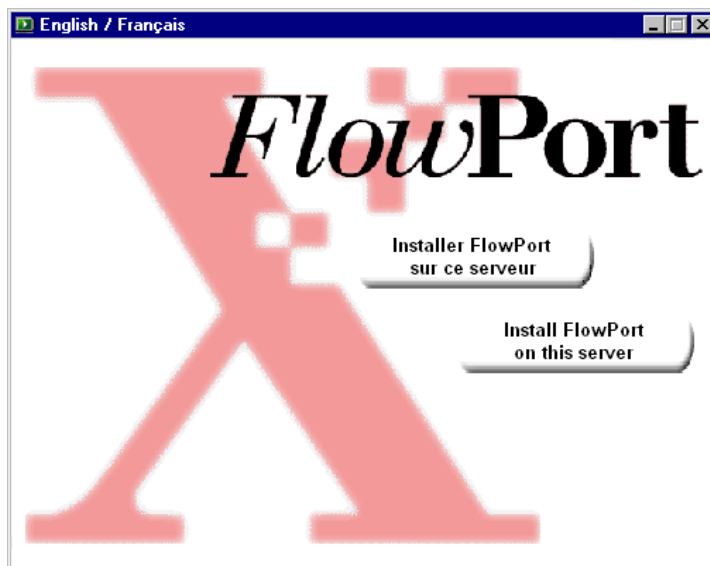


## Entrée du numéro de licence FlowPort

---

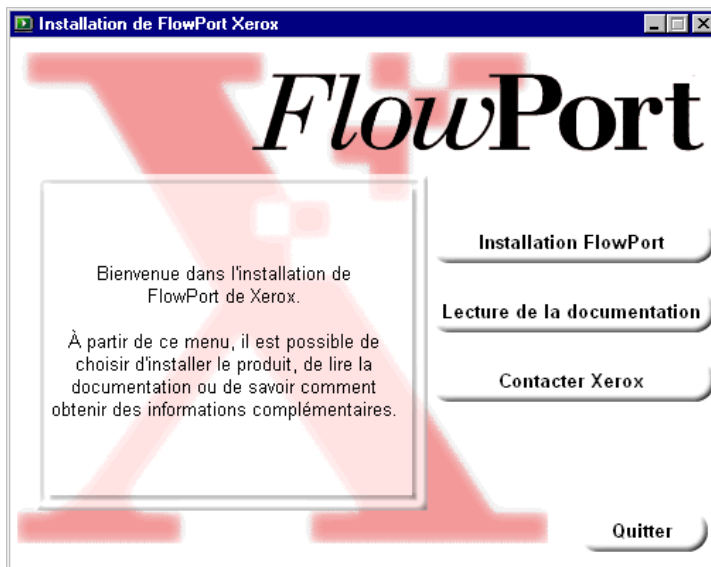
Pour entrer un numéro de licence FlowPort au cours de la période d'essai, observer la procédure ci-après :

- 1 Placer le CD-ROM FlowPort dans l'unité de CD-ROM.
- 2 Si le programme d'installation de FlowPort n'est pas lancé automatiquement :
  - A Double-cliquer sur **Poste de travail**.
  - B Double-cliquer sur l'icône de l'**unité de CD-ROM**.
  - C Double-cliquer sur **setup.exe**.

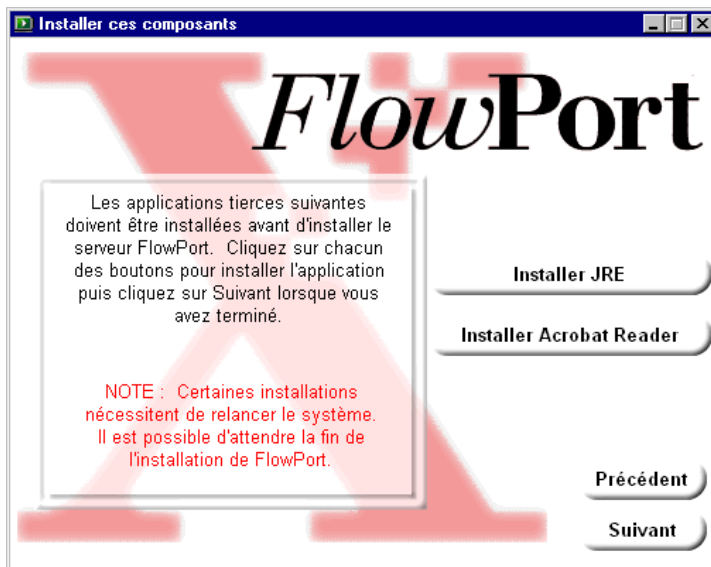


- 3 Cliquer sur **Installer FlowPort sur ce serveur**.

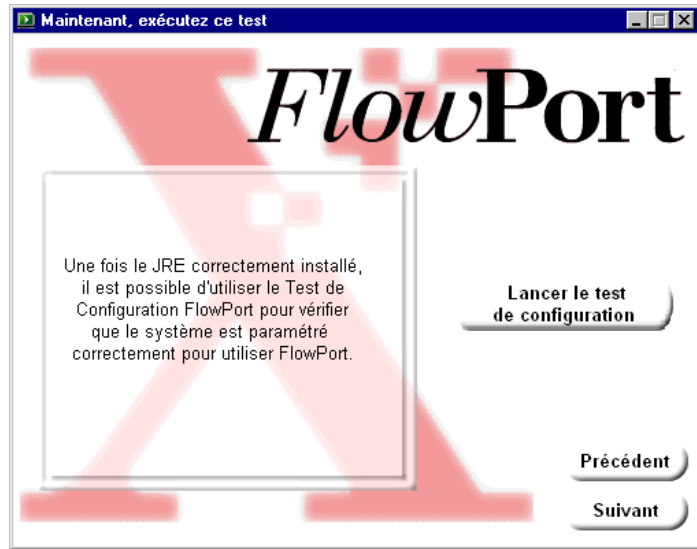
4 L'écran *Installation de FlowPort Xerox* s'affiche.



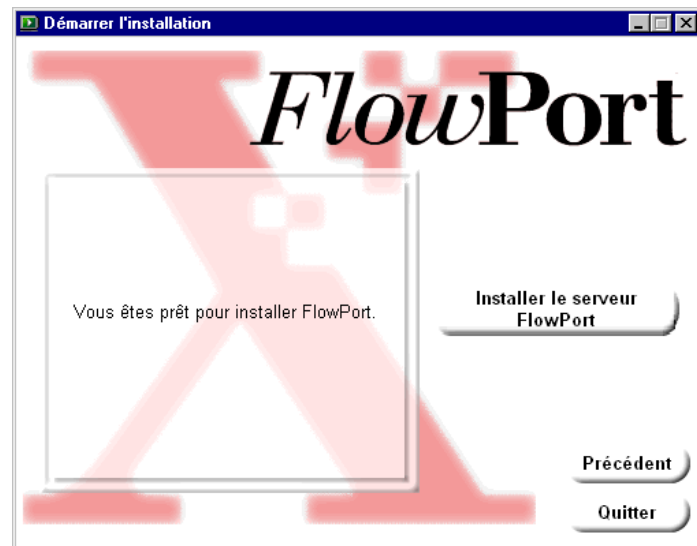
5 Cliquer sur **Installation FlowPort**. L'écran *Installer ces composants* s'affiche.



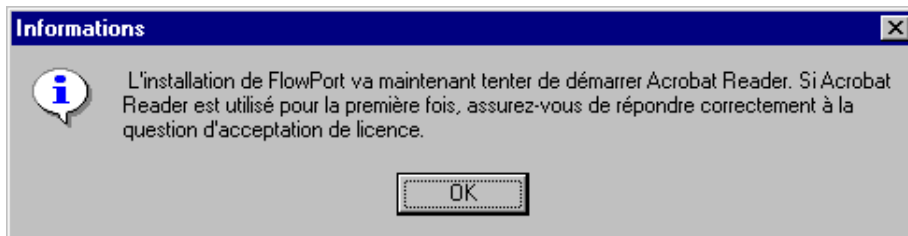
- 6 Cliquer sur **Suivant** pour continuer. Les versions adéquates de JRE et d'Acrobat Reader ont été installées pendant l'installation de FlowPort SP1.



- 7 Il n'est pas nécessaire d'effectuer le Test de configuration. FlowPort utilisera la configuration précédente. Cliquer sur **Suivant** pour passer à l'écran *Démarrer l'installation*.

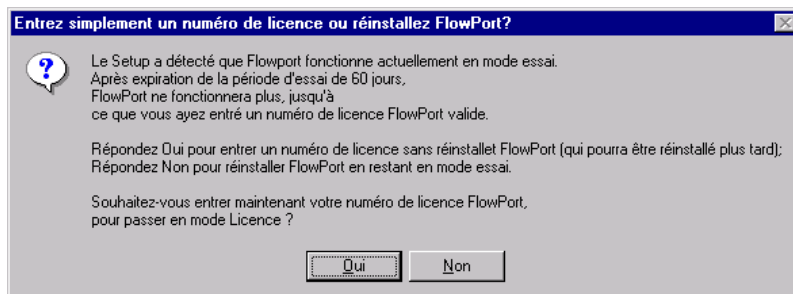


- 8 Dans l'écran *Démarrer l'installation*, cliquer sur **Installer le serveur FlowPort**. Le message ci-après s'affiche :



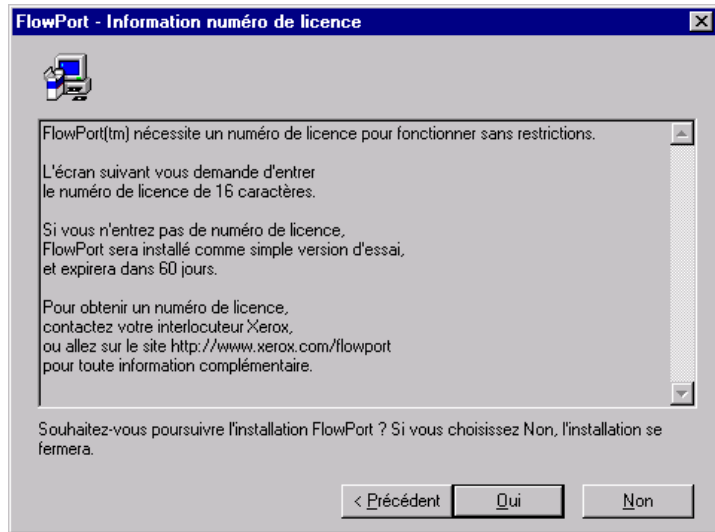
Cliquer sur **OK** puis sur **Accepter** pour accepter le contrat de licence d'Acrobat (s'il s'affiche).

- 9 Cliquer sur **Suivant** dans l'écran d'accueil d'installation de FlowPort, puis sur **Oui** pour accepter le contrat de licence.
- 10 À cette étape, FlowPort détecte une version d'essai. Cliquer sur **Oui** pour entrer un numéro de licence.



Pour obtenir un numéro de licence, communiquer avec le représentant FlowPort Xerox local.

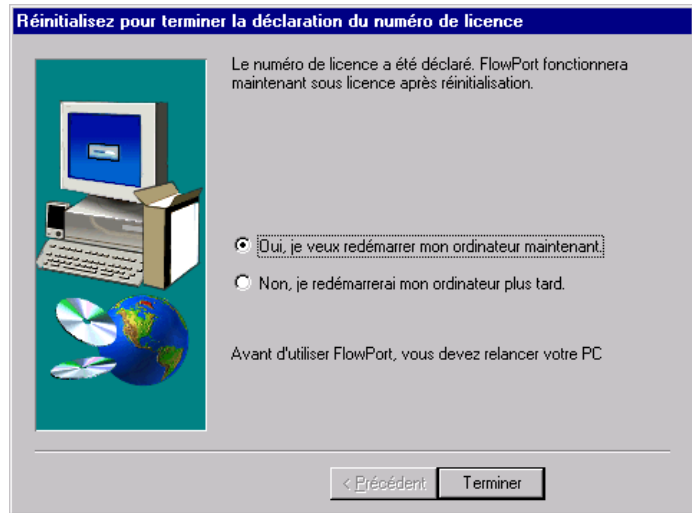
- 11 Dans l'écran *FlowPort - Information numéro de licence*, cliquer sur **Oui** pour continuer.



- 12 Entrer un numéro de licence de 16 caractères.



- 13** Cliquer sur **Suivant**. Un message indique ensuite de redémarrer le système. Cliquer sur **Oui** puis sur **Terminer** pour relancer le système; le numéro de licence FlowPort sera activé après le réamorçage du système.





## *Dépannage*

La présente annexe fournit des renseignements pour résoudre certains problèmes qui peuvent se produire au cours de l'installation et de la configuration de FlowPort.

Cette annexe comprend trois sections ci-après :

<i>Configuration système</i> .....	<i>A-2</i>
<i>Installation de FlowPort</i> .....	<i>A-4</i>
<i>Configuration de FlowPort</i> .....	<i>A-6</i>

## Configuration système

La présente section répertorie divers éléments de la configuration système qui peuvent nuire à l'installation et à la configuration de FlowPort.

Configuration système	Résolution
<p><b>À propos du serveur Windows et du nom d'hôte DNS</b></p>	<p>Pour identifier l'adresse IP et le nom d'hôte DNS du serveur, observer les étapes ci-après :</p> <p><b>A</b> Ouvrir une fenêtre de commande.</p> <p><b>B</b> À l'invite, entrer :</p> <pre>ipconfig</pre> <p><b>C</b> Consulter le résultat de la commande ipconfig et prendre note de l'adresse IP du serveur.</p> <p><b>D</b> À l'invite, entrer :</p> <pre>nslookup &lt;adresse IP&gt;</pre> <p>Lorsque le nom d'hôte du serveur a été enregistré, le résultat de la commande comprendra le nom DNS et l'adresse IP du serveur. Utiliser ce nom en entier pour accéder au serveur FlowPort dans le navigateur Web. Par exemple :</p> <pre>http://mon_nom_de_DNS.société.com</pre> <p>Lorsque le nom d'hôte spécifié n'est pas enregistré, un message s'affiche et indique que le nom d'hôte est introuvable. Dans ce cas, utiliser l'adresse IP du serveur FlowPort pour accéder à FlowPort dans le navigateur Web. Par exemple :</p> <pre>http://192.121.65.32</pre>
<p><b>Adresse IP fixe</b></p>	<p>Il n'est pas possible d'utiliser le protocole DHCP (Dynamic Host Configuration Protocol) pour attribuer une adresse IP au serveur FlowPort si une adresse IP a été utilisée pour obtenir un numéro de licence. Dans ce cas, une adresse IP fixe est requise.</p>
<p><b>Vérification des ports</b></p>	<p>Dans la fenêtre de commande, entrer <b>NETSTAT -a   more</b> pour afficher la liste des ports utilisés par le serveur.</p>



Configuration système	Résolution
<b>Ports de l'appareil</b>	<p>Avant d'installer FlowPort, désactiver ou supprimer tout serveur SMTP (ou service) activé sur l'ordinateur. FlowPort nécessite que le port 25 soit libre car il ne peut tourner sur l'ordinateur en tant que serveur de courriel séparé.</p> <p>Désactiver ou supprimer également tout serveur FTP (ou service) activé sur l'ordinateur. FlowPort comprend un serveur FTP tournant sur le port 21.</p> <p>Lorsqu'un message d'erreur s'affiche et indique que le port HTTP est utilisé, modifier le port en conflit avec le service indiqué ou installer de nouveau FlowPort et sélectionner un autre port.</p>
<b>Option d'archivage installée sur le Document Centre</b>	<p>Vérifier l'écran tactile du Document Centre. S'il comporte un onglet Archivage, c'est que cette option a été activée.</p>

# Installation de FlowPort

La présente section offre des solutions à certains problèmes communs pouvant survenir pendant l'installation de FlowPort.



Installation de FlowPort	Résolution
<b>Ordre d'installation</b>	<p>L'installation de FlowPort sur un nouveau système devrait être effectuée dans l'ordre d'installation ci-après :</p> <ol style="list-style-type: none"><li>1. Document Centre.</li><li>2. DocuShare.</li><li>3. FlowPort.</li></ol>
<b>FlowPort ne démarre pas</b>	<p>Si la page d'accueil de FlowPort ne s'affiche pas dans le navigateur Web, c'est que le serveur FlowPort n'est pas actif.</p> <p>Il est possible qu'un problème de port empêche le serveur de démarrer. Procéder comme suit pour vérifier l'état du serveur :</p> <ol style="list-style-type: none"><li>1. Ouvrir le fichier C:\Xerox\FLOWPORT\log\AdminN.log.</li><li>2. Vérifier le contenu du journal afin de voir si une entrée indique un conflit de port ou un autre événement à l'origine du problème.</li></ol> <p><b>Exemple :</b> «Arrêt du système : IMPOSSIBLE DE DEMARRER LE SERVEUR HTTP SUR LE PORT 80. Il se peut qu'un autre serveur Internet utilise le port 80.»</p> <ol style="list-style-type: none"><li>3. Attribuer un autre numéro de port aux services utilisant le port en question ou réinstaller FlowPort en sélectionnant un autre port.</li></ol>
<b>FlowPort ne démarre pas : conflit de port HTTP</b>	<p>Le serveur FlowPort ne démarre pas; le journal indique que FlowPort ne peut pas démarrer le serveur HTTP sur le port 80.</p> <p>Dans la majorité des cas, cette erreur est due au fait que le port 80 est déjà utilisé par le serveur Microsoft IIS ou que FlowPort est installé sur le même serveur que DocuShare. FlowPort ne peut pas tourner sur le même serveur que IIS.</p> <p>Procéder comme suit pour vérifier l'état du serveur :</p> <ol style="list-style-type: none"><li>1. Ouvrir le fichier C:\Xerox\FLOWPORT\log\AdminN.log.</li><li>2. Vérifier le contenu du journal afin de voir si une entrée indique un conflit de port ou un autre événement à l'origine du problème.</li></ol> <p><b>Exemple :</b> «Arrêt du système : IMPOSSIBLE DE DEMARRER LE SERVEUR HTTP SUR LE PORT 80. Il se peut qu'un autre serveur Internet utilise le port 80.»</p> <ol style="list-style-type: none"><li>3. Attribuer un autre numéro de port aux services utilisant le port en question ou réinstaller FlowPort en sélectionnant un autre port.</li></ol>

Installation de FlowPort	Résolution
<p><b>FlowPort ne démarre pas : conflit de service SMTP</b></p>	<p>Le serveur FlowPort ne démarre pas; une entrée du journal indique que le port TCP numéro 25 est utilisé. Ce port doit rester disponible pour FlowPort. Le logiciel ne peut pas tourner sur un ordinateur comportant un autre serveur de messagerie car cela pourrait entraîner des conflits de port.</p> <p>Procéder comme suit pour vérifier l'état du serveur :</p> <ol style="list-style-type: none"> <li>1. Ouvrir le fichier C:\Xerox\FlowPort\log\AdminN.log.</li> <li>2. Vérifier le contenu du journal afin de voir si une entrée indique un conflit de port ou un autre événement à l'origine du problème.</li> </ol> <p><b>Exemple :</b></p> <p>«Impossible de démarrer le service Télécopieur Internet. Un autre serveur de messagerie SMTP tourne sur cet ordinateur et utilise le port TCP 25.»</p> <ol style="list-style-type: none"> <li>3. Désactiver ou supprimer tout serveur SMTP (ou service) activé sur l'ordinateur.</li> </ol>
<p><b>FlowPort ne démarre pas : serveur NSA en panne</b></p>	<p>Le serveur FlowPort ne démarre pas; une entrée du journal indique que le serveur NSA est en panne. FlowPort comprend un serveur FTP tournant sur le port 21. Le logiciel ne peut pas tourner sur un ordinateur comportant un autre serveur FTP car cela pourrait entraîner des conflits de port.</p> <p>Procéder comme suit pour vérifier l'état du serveur :</p> <ol style="list-style-type: none"> <li>1. Ouvrir le fichier C:\Xerox\FlowPort\log\AdminN.log.</li> <li>2. Vérifier le contenu du journal afin de voir si une entrée indique un conflit de port ou un autre événement à l'origine du problème.</li> </ol> <p><b>Exemple :</b></p> <p>«Arrêt du système : serveur NSA en panne.»</p> <ol style="list-style-type: none"> <li>3. Désactiver ou supprimer tout serveur FTP (ou service) activé sur l'ordinateur.</li> </ol>

## Configuration de FlowPort

La présente section offre des solutions à certains problèmes communs pouvant survenir pendant la configuration de FlowPort.

Configuration de FlowPort	Résolution
<b>Erreurs liées au nom d'hôte du serveur de messagerie</b>	<p>Lorsqu'un message d'erreur s'affiche après avoir spécifié le nom du serveur de messagerie, cela indique que le nom d'hôte complet du serveur n'a pas été utilisé. Le nom d'hôte en entier comprend le nom du serveur principal et le nom d'hôte. Par exemple :</p> <p>serveur_mesagerie-1.monentreprise.com</p> <p>Consulter l'administrateur des systèmes d'information pour obtenir le nom d'hôte en entier du serveur de messagerie.</p>
<b>Impression LPR activée sur le Document Centre</b>	<p>L'impression LPR doit être activée sur le Document Centre utilisé. Une adresse IP ou une adresse DNS est requise pour activer l'impression LPR.</p> <p>Procéder comme suit pour vérifier si l'impression LPR est activée :</p> <ol style="list-style-type: none"><li>1. Appuyer sur la touche «État machine» du Document Centre.</li><li>2. Sélectionner l'onglet «Relevés Compteurs» sur l'écran tactile du Document Centre.</li><li>3. Sélectionner «Relevés» puis «Configuration imprimante».</li><li>4. Appuyer sur Marche.</li></ol> <p>Un relevé de configuration est imprimé. Vérifier si la ligne «Démon imprimante ligne» indique l'état «Activé».</p> <p>Pour activer l'impression LPR, consulter le manuel de référence, le guide de configuration ou le manuel de l'administrateur système en ligne correspondant au modèle de Document Centre.</p>

Configuration de FlowPort	Résolution
<p><b>Impression de documents de Microsoft Office</b></p>	<p>En cas de problèmes d'impression pour les documents Microsoft, vérifier les chemins de répertoire sur le serveur. Sous Windows NT 4.0, les chemins longs (contenant des espaces et des noms de répertoire de plus de huit caractères) peuvent créer des conflits avec d'autres répertoires sur la même unité ou sur une unité.</p> <p> <b>Remarque :</b> si Microsoft Office est déjà installé sur le serveur qui héberge FlowPort, désinstaller puis réinstaller Office en observant les directives ci-après.</p> <p>Installer Microsoft Office sur le serveur FlowPort en respectant les conventions ci-après :</p> <ul style="list-style-type: none"> <li>• Le chemin du répertoire dans lequel Office est installé ne doit pas comporter d'espaces.</li> <li>• Chaque nom de répertoire composant le chemin doit contenir huit caractères maximum.</li> </ul> <p>Par exemple, les chemins ci-après ne sont pas valides :</p> <p>C:\Program Files\Microsoft Office\Office  <i>incorrect</i> : les noms de répertoire contiennent des espaces et sont trop longs.  C:\Program Files\MicrosoftOffice\Office)  <i>incorrect</i> : les noms de répertoire sont trop longs.  C:\Program\MS Stuff\Office  <i>incorrect</i> : un des noms de répertoire comprend un espace.</p> <p>Les chemins ci-après sont valides :</p> <p>C:\Program\MSOffice\Office  C:\MSOffice  C:\Office</p> <p> <b>Remarque :</b> pour plus de renseignements, consulter l'article Q185126, «Erreur d'exécution '429' : Le composant ActiveX ne peut créer l'objet» de la base de connaissances de Microsoft du site Web <a href="http://www.microsoft.com">http://www.microsoft.com</a>.</p>
<p><b>Fonction de numérisation bloquée</b></p>	<p><b>Administrateurs :</b> si le modèle de numérisation Document Centre ne fonctionne pas ou s'arrête de fonctionner, le problème peut être dû au fait qu'aucun groupe de modèles n'a été défini correctement avant de créer le modèle de numérisation FlowPort. Ce groupe doit être défini pour pouvoir créer des modèles de numérisation.</p> <p>Pour plus de renseignements concernant la création d'un groupe de modèles, consulter la documentation en ligne du Document Centre (CentreWare) ainsi que la section «FlowPort Without CentreWare Scanning Services» de la documentation concernant la configuration du Document Centre.</p>

Configuration de FlowPort	Résolution
<b>Hôte proxy pour FlowPort</b>	<p>Il n'est pas nécessaire de définir un hôte proxy (sur la page Système de l'interface Internet administrateur), à moins que les utilisateurs de FlowPort doivent accéder à des collections DocuShare stockées en dehors de l'intranet de l'entreprise. Si les collections DocuShare sont incluses à l'intérieur du système pare-feu de l'entreprise, ne pas spécifier d'hôte proxy.</p> <p>Un hôte proxy peut diminuer les performances de FlowPort et empêcher l'identification correcte des formulaires PaperWare remplis sur un serveur FlowPort distant.</p>