

Versão 7.00
Outubro de 2008
DWS15V7.0E-02



FreeFlow™ Web Services

Manual de integração

Web Services



©2008 Xerox Corporation. Todos os direitos reservados. A Xerox e o design da esfera de conectividade e todos os nomes de produtos mencionados nesta publicação são marcas registradas da Xerox nos Estados Unidos da América e/ou outros países. Outras marcas registradas da empresa são também reconhecidas.

Adaptec®, e a logomarca Adaptec, SCSISelect®, e EZ-SCSI® e marcas registradas de Adaptec, Inc.

Adobe PDFL - Adobe PDF Library Copyright © 1987-2008 Adobe Systems Incorporated.

Adobe®, a logomarca Adobe, Acrobat®, a logomarca Acrobat, Acrobat Reader®, Distiller®, Adobe PDF JobReady™, e PostScript®, e a logomarca PostScript são marcas registradas comerciais ou marcas registradas de Adobe Systems Incorporated nos Estados Unidos da América e/ou outros países. Todas as ocorrências do nome PostScript no texto são referências à linguagem PostScript conforme descrito por Adobe Systems Incorporated a menos que declarado de outra forma. O nome PostScript é também utilizado como uma marca registrada de produto para a implementação por parte de Adobe Systems do intérprete de linguagem PostScript, e outros produtos Adobe.

Copyright 1987 - 2008 Adobe Systems Incorporated e seus licenciados. Todos os direitos reservados.

Autologic® é uma marca registrada comercial de Autologic Information International, Inc.

Compaq® e QVision® são registrados no Escritório de Marcas Comerciais e Patentes dos Estados Unidos da América, para Compaq Computer Corporation.

DEC, DEC RAID e Redundant Array of Independent Disks são marcas registradas comerciais de Digital Equipment Corporation.

Dundas - Este software contém material que é de (c) 1997-2000 DUNDAS SOFTWARE LTD., todos os direitos reservados.

Imaging Technology provido sob licença por Accusoft Corporation.

ImageGear © 1997 por AccuSoft Corporation. Todos os direitos reservados.

Intel® e Pentium® são marcas registradas comerciais de Intel Corporation.

Novell® e NetWare® são marcas registradas comerciais de Novell, Inc. nos Estados Unidos da América e outros países.

Oracle® é uma marca registrada comercial de Oracle Corporation Redwood City, California

Otimizador de Imagem ScanFix® e ImagXpress são tanto são marcas registradas quando marcas registradas comerciais de Pegasus Imaging Corp. Copyright © 1997-2008 Pegasus Imaging Corp. Todos os direitos reservados.

Sony™ e Storage são Sony™ são marcas registradas de Sony.

PANTONE™ e outras marcas registradas Pantone, Inc. são de propriedade de Pantone Inc.

Preps™ é uma marca registrada de Creo Inc. Todos os direitos reservados.

Quark® e QuarkXpress® são marcas registradas de Quark, Inc.

StorageView™ é uma marca registrada CMD Technology, Inc.

TIFF® é uma marca registrada de Aldus Corporation.

Windows®, Windows XP®, Windows Server® 2003, e Internet Explorer são marcas registradas de Microsoft Corporation;

Microsoft® e MS-DOS® são marcas registradas de Microsoft Corporation.

Portions Copyright © 2001 artocode LLC.

Este software é baseado em parte no trabalho de Independent JPEG Group.

Portions Copyright © 2001 URW++. Todos os direitos reservados.

Este produto inclui software desenvolvido por Apache Software Foundation.

Copyright © 1999-2008 The Apache Software Foundation. Todos os direitos reservados.

Este software é baseado em parte no trabalho de Graeme W. Gill.

© Press-sense Ltd. 2002-2008. Todos os direitos reservados.

Inclui Bibliotecas Adobe® PDF e tecnologia Adobe Normalizer

O Formato de Intercâmbio Gráfico © é de propriedade autoral de CompuServe Incorporated. GIFSM é uma Marca de Serviço de propriedade de CompuServe Incorporated.

Porções contém uma implementação de algoritmo LZW licenciado sob a Patente EUA 4,558,302.

Partes deste são software Copyright © 2004-2006 Enterprise Distributed Technologies Ltd. Todos os direitos reservados.

Partes deste são software Copyright © 1995-2003, The Cryptix Foundation Limited. Todos os direitos reservados.

Partes deste software são uma implementação SSLv3/TLS escritas por Eric Rescorla e licenciadas por Claymore Systems, Inc. Todos os direitos reservados.

Partes deste são Copyright © 2002, Lee David Painter and Contributors. Contribuições feitas por Brett Smith, Richard Pernavas, Erwin Bolwidt.

Partes deste software são Copyright © 1995-2005, Jean-loup Gailly e Mark Adler.

Todos os nomes de produtos e serviços mencionados nesta publicação são marcas registradas de suas respectivas empresas. Estes são usados através desta publicação para o benefício destas empresas, e não pretendem convergir endosso ou outra afiliação com a publicação.

As empresas, nomes e dados utilizados em exemplos nesta são fictícios a menos que observado de outra forma.

Impresso nos Estados Unidos da América.

Alterações são periodicamente realizadas neste documento. Alterações, imperfeições técnicas e erros tipográficos serão corrigidos nas edições subsequentes.

Versão do documento: 1.0 (setembro de 2008)

Índice

Integração do Process Manager	1
<hr/>	
Integração	2
Definindo o diretório raiz nos "Hot folders" como compartilhado	2
Definindo um dispositivo de saída para o Process Manager	4
Criando um novo dispositivo de saída	4
Configuração dos canais de saída	4
Hot Folders	4
HTTP	6
Definindo fluxos de trabalho	6
Imprimindo um trabalho do FreeFlow Web Services pelo FreeFlow Process Manager	7
Integração do Output Manager	9
<hr/>	
Integração	10
Configuração	10
Impressão de trabalho:	10
Definindo um dispositivo de saída para o Output Manager	10
Crie um novo dispositivo de saída	10
Configuração dos canais de saída	11
Definindo filas	11
Imprimindo um trabalho pelo FreeFlow Output Manager	12
Requisitos do sistema	13
Requisitos do FreeFlow Web Services	13
Requisitos mínimos do Output Manager	13
Referências	13

FreeFlow Serviço Print Manager - Advanced Print Path 15

Criando um diretório "Cold Folder" para trabalhos aprovados 15

Definindo um Dispositivo de saída para o FreeFlow Serviço Print Manager - Advanced Print Path 15

 Configuração dos canais de saída 16

 Definindo impressoras 17

FreeFlow JMF Service 19

Definindo um dispositivo de saída para o FreeFlow JMF Service 19

 Configuração dos canais de saída 19

Imprimindo um FreeFlow Web Services trabalho em FreeFlow JMF Service..... 20

Imprimindo um FreeFlow trabalho do repositório utilizando FreeFlow Print Manager Service – Advanced Print Path 21

Solução de problemas 22

Integração VIPP Emitter 23

Definindo um dispositivo habilitado do FreeFlow Web Services VIPP Emitter 23

FreeFlow Web Services Trabalho VIPP Emitter na fila de produção 24

 Fontes..... 24

FreeFlow Web Services Fluxo de trabalho do VIPP Emitter..... 24

 Lado do consumidor..... 24

 Local de fornecedor de impressão..... 25

Estrutura do VPC 25

Integração DocuShare 27

Habilitando a encomenda de trabalho dos repositórios DocuShare e SharePoint	28
Pré-requisitos	28
Conectar o Web Services ao repositório.....	28
Sincronizando FreeFlow Web Services com o repositório.....	29
Habilitando a impressão de arquivo no repositório DocuShare	30
Pré-requisitos	30
Configuração do servidor DocuShare.....	30
Definindo uma conexão Xerox DocuShare.....	31
Imprimindo de DocuShare (procedimento do consumidor).....	32

1

Integração do Process Manager

O FreeFlow Process manager automatiza as atividades repetitivas de pré-impressão e aumenta a eficiência geral do fluxo de trabalho criando fluxos de trabalho automatizados para os seus trabalhos.

Junto com o FreeFlow Web Services, o FreeFlow Process Manager aceita documentos enviados pelo Web-to-Print e adiciona a automatização para o processo de pré-impressão.

O FreeFlow Web Services 6.0 introduz um novo método de transferência de arquivos através de HTTP. O método existente de transferência de arquivo usando "Hot folders" ainda existe.

O Web Services 6.0 introduz uma nova opção na integração com o FreeFlow Process Manager que habilita Web Services no local de seu provedor de serviços de impressão para selecionar um pedido e enviar os trabalhos dentro do mesmo pedido como um grupo ao FreeFlow Process Manager. O Web Services gera uma Indução que é enviada ao FreeFlow Process Manager designada 'Hot folder'. O FreeFlow Process Manager receberá o arquivo induzido pela escritura, processar os trabalhos pelos fluxos de trabalho especificados e gerar a Fatura de materiais (FDM) que pode ser usada para permitir o fornecimento e a execução do pedido.

A opção Manifest é suportada somente na transferência de arquivos usando "Hot folders".

Integração

Passo 1: Configurar a integração entre FreeFlow Web Services e FreeFlow Process Manager:

Configuração:

- 1 Defina do seguinte no software do FreeFlow Process Manager:
 - a Fluxos de trabalho
 - b Hot folder Manifest (se a opção for utilizada, veja as explicações nas seções a seguir).
- 2 Se os fluxos de trabalho no FreeFlow Process Manager estão definidos para funcionar com "Hot folders", você deve definir a localização do diretório raiz dos 'Hot folders' conforme compartilhado na rede.



Ignore o Passo 2 se os fluxos de trabalho no FreeFlow Process Manager forem definidos para trabalhar com JMF através de HTTP.

- 3 Defina um dispositivo de saída dedicado no Web Services para o FreeFlow Process Manager.

Impressão de trabalho:

- 4 Imprimindo um trabalho no Web Services: O trabalho é enviado com a informação e os arquivos relevantes para o fluxo de trabalho do FreeFlow Process Manager relevante, via HTTP ou usando 'Hot folders' dependendo da definição no dispositivo de saída e do fluxo de trabalho.
- 5 O trabalho é processado no FreeFlow Process Manager dependendo do fluxo de trabalho definido.

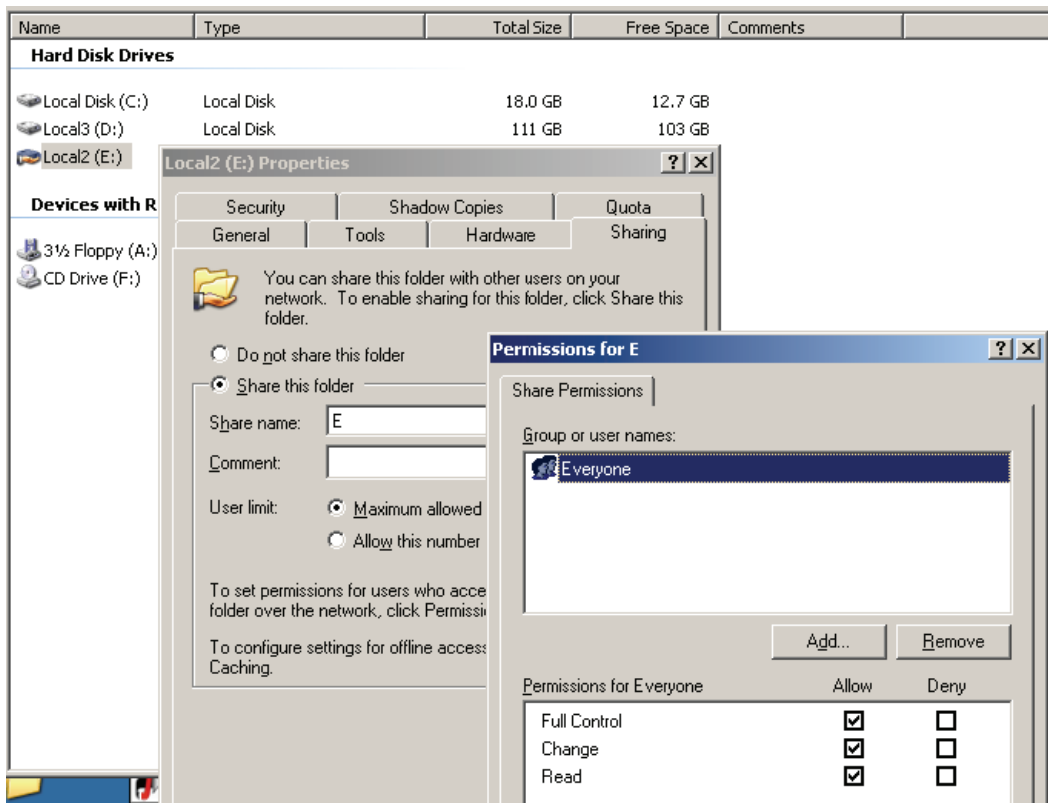
Este documento mostra o processo para o passo 2 e descreve os passos 3 e 4. Para detalhes sobre as definições e o uso do FreeFlow Process Manager (passos 1, 2 e 5), refira-se aos Xerox guias de usuário relevantes.

Definindo o diretório raiz nos "Hot folders" como compartilhado

Para definir o diretório raiz nos "Hot folders" como compartilhado:

- 1 Clique com o botão direito no diretório **Raiz** onde os 'Hot folders' estão localizados, e selecione **Properties (Propriedades)**.
- 2 Clique na guia **Sharing (Compartilhamento)**.
- 3 Selecione **Share this folder (Compartilhar esta pasta)**; **Share (Compartilhado)** aparece.
- 4 Clique em **Permissions (Permissões)** e certifique-se que todos tenham **Full Control (Controle total)**.
- 5 Clique em **OK**; as propriedades da pasta tornam-se a janela ativa.
- 6 Clique em **OK**.

Figura 1: A guia Sharing (Compartilhamento)



Certifique-se que as permissões estejam marcadas com **Full Control (Controle total)**.

IMPORTANTE: Todos os diretórios "Hot Folder" deverão estar no mesmo disco.

Definindo um dispositivo de saída para o Process Manager

Criando um novo dispositivo de saída

Para criar um dispositivo de saída Web Services para FreeFlow Output Manager:

- 1 Em Web Services, selecione **Configurações > Dispositivos de saída**.
- 2 Clique no botão **Adicionar** (abaixo da lista de dispositivos de saída); a caixa de diálogo **Adicionar dispositivo** aparecerá.
- 3 Insira o nome do dispositivo.
- 4 No **Grupo de dispositivos**, selecione **Digital**.
- 5 Em **Tipo de máquina**, selecione **FreeFlow Process Manager**.
- 6 Clique em **OK** para salvar as configurações e para dechar a caixa de diálogo **Adicionar dispositivo**; o novo dispositivo de saída é adicionado à lista de **Dispositivos de saída**, e as especificações de dispositivo de saída à direita da lista.
- 7 Em **Formatos da folha de impressão** selecione os formatos requeridos.



O nome **Descrição de dispositivo** pode ser alterado.

Configuração dos canais de saída

Para fixar o caminho para os arquivos de trabalho e para Job tickets a ser transferido ao FreeFlow Process Manager depois de aprovação de um trabalho, na janela **Dispositivos de saída**, selecione **Output Manager** como o dispositivo de saída, e clique em **Canais de saída**.

- Para conectar ao FreeFlow Process Manager usando "Hot folders" , veja [Hot Folders](#).
- Para conectar ao FreeFlow Process Manager usando HTTP, [HTTP](#).

Hot Folders

Quando se usa "Hot folders" para a conexão com o FreeFlow Process Manager, complete as seguintes etapas:

- 1 Selecione Folder Balance na lista de canais de saída.
- 2 Em **Produzir saída JDF**, selecione **JDF Intent** na lista suspensa (esta é a única opção JDF suportada com o FreeFlow Process Manager).



Selecione o **JDF Intent** um arquivo de formato JDF é automaticamente criado e inclui determinadas configurações de propriedades de trabalho para esse trabalho específico, bem como um link para o arquivo de produção. Se Não há for deixado como a opção selecionada, o arquivo JDF não será criado e enviado.

- 3 Selecione a opção **Enviar arquivo de produção com JDF**. Isto permite enviar o arquivo de produção junto com o Job Ticket do JDF.
- 4 Em **Caminho da pasta**, insira o diretório raiz compartilhado em que os diretórios 'Hot folder' foram criados e vinculados no aplicativo FreeFlow Process Manager.
- 5 Insira a unidade raiz (não o nome compartilhado); por exemplo: e:
- 6 Certifique-se que a caixa de seleção **O dispositivo oferece suporte para o sistema de várias filas** esteja selecionada.
- 7 Se utilizar a opção Manifest, realize as seguintes etapas:
 - a Clique em **Hot folder induzido pela escritura**; a janela **Hot folder induzido pela escritura** aparecerá.
 - b Clique em **Hot folders especiais**; a caixa de diálogo **Habilitar hot folder induzido pela escritura** aparecerá.
 - c Selecione o **Hot folder induzido pela escritura** relevante.
 - d Clique em **OK**.
 - e Clique em **Salvar**; a janela **Habilitar hot folder induzido pela escritura** fecha.



- i Você deve definir o 'Hot folder induzido pela escritura' escolhido no FreeFlow Process Manager antes de realizar esse passo.
- ii A opção Manifest cria um arquivo CSV (Valor separado por vírgula) contendo os dados dos trabalhos na Indução específica, enviados juntamente com os arquivos de trabalho e Job Ticket.

- 8 Na lista suspensa **Tipo de pasta** (abaixo do link **Hot folder induzido pela escritura**) selecione Rede; a caixa de diálogo configuração de segurança aparecerá.
- 9 Insira o nome do computador (endereço IP ou nome de servidor), o nome de usuário e senha do servidor onde os diretórios 'Hot folder' estão localizados.
- 10 Clique em **OK**; a janela fechará.
- 11 No **Caminho da pasta**, insira o nome compartilhado do diretório raiz. Este é o local onde os FreeFlow diretórios 'Hot folder' do Process Manager foram criados (exemplo: e).
- 12 Clique em **Enviar arquivo de teste** para testar as definições. O teste é feito enviando um Job ticket em JDF e o recurso PDF. Isto irá colocar um PDF no diretório raiz chamado test_page.pdf.
- 13 Clique em **Sim** na caixa de diálogo resultante.

HTTP

Quando se usa HTTP para a conexão com o FreeFlow Process Manager, complete os seguintes passos:

- 1 Selecione **JMF sobre HTTP** na lista de **Canais de saída**.
- 2 Certifique-se que a caixa de seleção **O dispositivo oferece suporte para o sistema de várias filas** esteja selecionada.
- 3 Em **Endereço IP**, insira o endereço IP do servidor onde o FreeFlow Process Manager está instalado.
- 4 No campo **Porta**, verifique que 7779 (a porta padrão para o servidor **Process Manager**) esteja definida.
- 5 Na lista suspensa **Produzir saída JDF** certifique-se que **JdfIntent_ws6** esteja selecionado.
- 6 Clique em **OK**.

Definindo fluxos de trabalho

Esta definição te habilita a criar fluxos de trabalho múltiplos para o transporte eletrônico do arquivo de trabalho às pastas de destino que estão vinculadas a "Hot folders" do FreeFlow Process Manager, ou através de HTTP.



Considere 'Hot folders' como 'pastas verificadas' pelo FreeFlow Process Manager. Quando uma combinação JDF/PDF é enviada, Web Services cria uma sub-pasta no FreeFlow Process Manager denominada **Arquivos**. Esse é o local em que o recurso PDF é copiado. O JDF, (o arquivo que o Process Manager usa para produção) é colocado um nível para cima no diretório criado e designado como o "Hot folder". Para o envio não-JDF/PDF, o PDF é colocado neste diretório.

Para conectar às filas previamente definidas em FreeFlow Process Manager:

- 1 Na janela **Dispositivos de saída > Canais de saída**, clique no link **O dispositivo oferece suporte para o sistema de várias filas**; a caixa de diálogo **Selecionar fluxo de trabalho padrão** aparecerá. Uma vez que este link é clicado, o usuário visualiza uma mensagem **Sem dados para exibir** indicando que ainda não existem fluxos de trabalho disponíveis no FreeFlow Web Services. Proceda ao próximo passo para definir fluxos de trabalho.



- i Se inserir este link em uma fase posterior (depois que o dispositivo de saída á tiver sido configurado), o usuário verá uma lista de fluxos de trabalho já disponíveis e registrados no FreeFlow Web Services.
- ii A lista de fluxos de trabalho registrados FreeFlow Web Services pode não refletir a lista real de fluxos de trabalho atualmente definidos no FreeFlow Process Manager. Para sincronizar os fluxos de trabalho registrados do FreeFlow Web Services e os fluxos de trabalho do FreeFlow Process Manager, use a opção **Fluxos de trabalho disponíveis**, conforme definido no próximo passo.

- 2 Clique no botão **Fluxos de trabalho disponíveis** para sincronizar com o FreeFlow Process Manager; os fluxos de trabalho configurados anteriormente aparecem na janela **Permitir fluxos de trabalho**.



- Quando se usa "Hot folders", os fluxos de trabalho que aparecem na lista são fluxos de trabalho que:
 - a Estão habilitados dentro do FreeFlow Process Manager
 - b Tem pelo menos um item definido no fluxo de trabalho.
 - c Foram associados a um Hot folder.
- Quando se usa HTTP, os fluxos de trabalho que aparecem na lista são fluxos de trabalho que:
 - a Estão habilitados dentro do FreeFlow Process Manager.
 - b Tem pelo menos um item definido no fluxo de trabalho.

- 3 Selecione os fluxos de trabalho relevantes para este dispositivo de saída.
- 4 Clique em **OK**.
- 5 Selecione o fluxo de trabalho desejado para padrão e clique em **OK**.
- 6 Clique em **Salvar**.

Imprimindo um trabalho do FreeFlow Web Services pelo FreeFlow Process Manager



Para aprovar um trabalho baseado em Web Services para impressão através do FreeFlow Process Manager:

- 1 Selecione **Tasks** e clique no ícone **Produção**.
- 2 Selecione o trabalho requerido na **Fila de aprovação**.
- 3 Para verificar o fluxo de trabalho do FreeFlow Process Manager ou selecionar um fluxo de trabalho diferente para o trabalho, complete os seguintes passos:
 - a Clique no ícone **Multiple Queue** no painel da **informações de trabalho** (próximo ao nome de **dispositivo**); uma janela com uma lista de fluxos de trabalho atualmente registrados em Web Services aparecerá.
 - b Aceite o fluxo de trabalho selecionado ou mude-o selecionando um fluxo de trabalho diferente.
 - c Clique em **Selecionar**.



Se nenhum fluxo de trabalho for selecionado, o fluxo de trabalho definido como padrão é utilizado.

- 4 Selecione **Aprovar pedido** se quiser submeter todos os trabalhos conectados ao mesmo pedido (do trabalho selecionado, caso haja mais de um trabalho). Se a opção **Manifest** estiver definida para o **FreeFlow Process Manager > Dispositivo de saída**, um arquivo Manifest é criado contendo dados a respeito de todos os trabalhos no pedido. Isto é enviado com os arquivos de produção e Job Tickets.
- 5 Clique em **Aprovar**.
- 6 Se a opção **JMF sobre HTTP** estiver selecionada na configuração **Dispositivo de saída**:
 - O arquivo de trabalho é agrupado em um pacote codificado MIME junto com a mensagem JMF e Job Ticket JDF e é enviado através de HTTP ao endereço IP definido na configuração de **Canais de saída**.
 - Os trabalho aparecem no fluxo de trabalho relevante no FreeFlow Process Manager, onde a impressão de produção pode ser completada.
- 7 Se o **Folder Balance** foi definido na configuração de **Dispositivo de saída**:

O trabalho é transferido ao 'Hot folder' designado criado na configuração **Dispositivo de saída**. Os trabalho aparecem no fluxo de trabalho relevante no FreeFlow Process Manager, onde a impressão de produção pode ser completada.
- 8 A aprovação foi bem sucedida quando  aparece na coluna **Status**.
- 9 Os trabalhos não-sucedidos na **Fila Impressão** são geralmente causados por erros na rede . Examine a configuração do dispositivo para diagnosticar esse problema.

2

Integração do Output Manager

O FreeFlow Output Manager é um gerenciador de saída baseado no servidor projetado para fornecer um único ponto de gerenciamento de trabalhos para impressão de produção de rede. Ele aborda as necessidades dos ambientes de publicação e de impressão sob demanda. O FreeFlow Output Manager inclui o equilíbrio de carga para abordar os requisitos de capacidade e utilização de recursos, como divisão por trabalhos, divisão por cores e divisão por cópias para uma impressão robusta de clusters.

O FreeFlow Output Manager aceita trabalhos nos formatos JDF / JMF e pode suportar clientes que utilizam estes formatos.

O FreeFlow Output Manager aceita documentos a partir do FreeFlow Web Services e os roteia automaticamente para impressoras baseadas em requisitos de carga, disponibilidade e trabalho. Isto aumenta a eficiência e a produtividade da impressora.

O *Web Services* utiliza JMF (Job messaging format) ao transferir arquivos de e para o FreeFlow Output Manager. JMF é um documento XML padronizado que é frequentemente utilizado para envio de arquivo, snapshots de um trabalho e status do dispositivo, atualização dinâmica de trabalhos e mais.

Integração

A integração entre o Web Services e o FreeFlow Output Manager inclui as seguintes etapas:

Configuração

- 1 Definir as impressoras disponíveis na Administração de impressoras do FreeFlow.
- 2 Definir filas disponíveis no software do FreeFlow Output Manager e conectá-las às impressoras disponíveis na Administração de impressoras do FreeFlow.
- 3 Definir um dispositivo de saída dedicado no Web Services para o FreeFlow Output Manager.

Impressão de trabalho:

- 4 Imprimindo um trabalho no Web Services: O trabalho é enviado via HTTP para o FreeFlow Output Manager com informações e arquivos relevantes.
- 5 O trabalho é processado no FreeFlow Output Manager e impresso.

Este documento descreve as etapas 3 e 4. Para obter detalhes sobre as definições e o uso da FreeFlow Administração de impressoras e FreeFlow Output Manager (passos 1, 2 e 5), consulte os Xerox guias de usuário relevantes.

Definindo um dispositivo de saída para o Output Manager

Crie um novo dispositivo de saída

Para criar um dispositivo de saída FreeFlow Web Services para FreeFlow Output Manager:

- 1 No site de Internet do Web Services, clique em **Configurações de impressão > Produção > Dispositivos de saída**.
- 2 Clique no botão **Adicionar**; a caixa de diálogo **Adicionar dispositivo** aparecerá.
- 3 Insira um nome no campo **Nome do dispositivo**.
- 4 Selecione **Digital** na lista suspensa **Grupo de dispositivos**.
- 5 Selecione **FreeFlow Output Manager** na lista suspensa **Tipo de máquina**.
- 6 Clique em **OK** para fechar a caixa de diálogo **Adicionar dispositivo**; o dispositivo de saída é adicionado à lista **Dispositivos de saída**. As configurações para o dispositivo de saída são exibidas à direita da lista.



O nome da descrição do dispositivo pode ser alterado para um nome conhecido.

Configuração dos canais de saída

Para definir o caminho para os arquivos de trabalho e job tickets a serem transferidos para o Output Manager depois de aprovação (submissão) de um trabalho:

- 1 Na janela **Dispositivos de saída**, selecione a guia **Canais de saída**.
- 2 Selecione o botão de ação **JMF sobre HTTP**.
- 3 Selecione a caixa de seleção **O dispositivo oferece suporte para o sistema de várias filas**.
- 4 Insira o endereço IP ou nome do servidor onde o Output Manager está instalado, no campo **Endereço IP**.
- 5 Insira 7781 no campo **Porta**.
- 6 Na lista suspensa **Produzir saída JDE**, selecione uma das seguintes opções:
 - **Intent_1.1_General**
 - **Intent_1.2_General**
 - **Intent_1.3_General**
- 7 Clique em **Salvar**.

Definindo filas



O Endereço IP deve ser configurado e salvo antes de definir as filas, conforme explicado acima.

Para conectar às filas previamente definidas em FreeFlow Output Manager:

- 1 Na janela **Dispositivos de saída** > **Canais de saída**, clique no link **O dispositivo oferece suporte para o sistema de várias filas**; a caixa de diálogo **Seleção de filas** aparecerá.



Se você seguir este link em um estágio avançado (depois que o dispositivo de saída é fixado), os usuários verão uma lista de filas disponíveis e registradas em Web Services.

A lista de filas registradas Web Services pode não refletir a lista real de fila atualmente definidas no FreeFlow Output Manager. Para sincronizar Web Services registrados e FreeFlow filas definidas do Output Manager, use a opção **Filas disponíveis**, conforme definido do próximo Passo.

- 2 Clique no botão **Filas disponíveis** para sincronizar com o FreeFlow Output Manager; a lista de filas atualmente definida e disponível no FreeFlow Output Manager aparece.
- 3 Selecione as filas relevantes para este dispositivo de saída marcando uma ou mais caixas de seleção.
- 4 Clique em **OK**.
- 5 Selecione a fila desejada para padrão e clique em **OK**.
- 6 Clique em **Salvar**.

Imprimindo um trabalho pelo FreeFlow Output Manager

Para aprovar um trabalho baseado em Web Services para impressão através do FreeFlow Output Manager:

- 1 No site de Internet Web Services, selecione **Tasks > Produção**.
- 2 Selecione um trabalho na fila **Produção**.
- 3 Verifique se o dispositivo de saída está configurado como Output Manager (isto pode ser visualizado no painel Informações de trabalho à direita da janela). Se o dispositivo de saída não for Output Manager, clique em **Editar imposição** e ajuste a lista suspensa **Dispositivo de saída**.
- 4 Aceite a fila do Output Manager selecionada ou selecione uma fila diferente para o trabalho:
 - i Clique no ícone **Multiple Queue** em **informações de trabalho** próximo ao nome do **dispositivo**; uma caixa de diálogo aparece com uma lista de FreeFlow filas do Output Manager atualmente registradas em FreeFlow Web Services.
 - ii Aceite a fila selecionada ou altere a Seleção de filas selecionando um nome de **fila** diferente.
 - iii Clique em **Selecionar**.



Se nenhuma fila desejada foi selecionada, a fila configurada como padrão será utilizada.

5 Clique em **Aprovar**.



- O arquivo de trabalho é agrupado em um pacote codificado MIME junto com a mensagem JMF e Job Ticket JDF e é enviado através de HTTP ao endereço IP definido na configuração de canais de saída.
- O trabalho aparecerá na fila relevante em FreeFlow Output Manager, onde é possível completar a produção de impressão.

6 A aprovação é bem-sucedida quando o ícone aparece na coluna **Status**.

7 Os trabalhos que não forem aprovados na **Fila de impressão** geralmente apresentam erros de rede (o ícone aparece). Examine a configuração do dispositivo para diagnosticar esse problema.

Requisitos do sistema

Requisitos do FreeFlow Web Services

- Requisitos do FreeFlow Web Services
- Integração habilitada na licença FlexLM

Requisitos mínimos do Output Manager

- Output Manager versão 6.0 ou superior

Referências

- FreeFlow_Output_Manager_2_0_Install_Guide_701P45414.pdf
- FreeFlow_Output_Manager_2_0_User_Guide_701P45415.pdf
- FreeFlow Printer Administration User Guide

3

FreeFlow Serviço Print Manager - Advanced Print Path

Criando um diretório "Cold Folder" para trabalhos aprovados

Para criar um diretório compartilhado 'Cold Folder':

- 1 Crie uma pasta em um computador local ou remoto.
- 2 Clique com o botão direito na pasta criada e selecione **Properties (Propriedades)**.
- 3 Clique na guia **Sharing (Compartilhamento)**.
- 4 Selecione **Share this folder (Compartilhar esta pasta)**; o nome de compartilhamento aparecerá.
- 5 Clique em **Permissions (Permissões)** e certifique-se que todos tenham **Full Control (Controle total)**.
- 6 Clique em **OK**; as alterações são salvas e a janela **Folder Properties (Propriedades da pasta)** se torna ativa.
- 7 Clique em **OK**.
- 8 Abra **My Network Place (Meus locais de rede)** no servidor do FreeFlow Web Services configure um novo local de rede que aponte para a pasta compartilhada definida na etapa 1. Se for necessário especificar um nome de usuário e uma senha, digite-os (faça o login no computador remoto) e selecione a opção **Remember my password (Lembrar minha senha)**.



Outra maneira de mapear a pasta é com **Tools (Ferramentas) > Map Network Drive (Mapear a unidade de rede)** do Windows Explorer.

Definindo um Dispositivo de saída para o FreeFlow Serviço Print Manager - Advanced Print Path

Para criar um dispositivo de saída FreeFlow para o FreeFlow Serviço Print Manager - Advanced Print Path:

- 1 Selecione **Configurações >** e a guia **Dispositivos de saída**.
- 2 Clique em **Adicionar** abaixo da lista **Dispositivos de saída**; a caixa de diálogo **Adicionar dispositivo** aparece.
- 3 No campo **Nome do dispositivo**, digite um nome.
- 4 Na lista suspensa **Grupo de dispositivos**, selecione **Digital**.

- 5 Na lista suspensa **Tipo de máquina**, selecione [FreeFlow Print Manager Service - Advanced Print Path](#).
- 6 Clique em **OK**.
- 7 No sub-painel **Formatos da folha de impressão** selecione os formatos apropriados.



Você pode alterar o nome da descrição do dispositivo.

Configuração dos canais de saída

Para definir o caminho para os arquivos de trabalho e Job Tickets serem transferidos para o FreeFlow Print Manager Service – Advanced Print Path após a aprovação de um trabalho:

- 1 Selecione a guia **Canais de saída**.
- 2 Selecione o botão **Ativador do aplicativo**.
- 3 Selecione a caixa de seleção **O dispositivo oferece suporte para o sistema de várias filas**.
- 4 Na lista suspensa **Tipo de pasta**, selecione **Rede**.
- 5 Na lista suspensa **Aplicativo**, selecione **Impressora Xerox FreeFlow** (esta pode ser a única opção disponível).
- 6 Insira o nome de diretório 'Cold Folder' compartilhado em **Caminho da pasta**; esta é a pasta para a qual o Job Ticket e os recursos são transferidos quando o trabalho é aprovado para impressão
- 7 Clique em **Segurança**; a caixa de diálogo **Configuração da segurança** aparece.
- 8 No campo **Computador**, digite o IP do computador remoto em que o diretório "Cold Folder" foi criado.
- 9 Clique em **OK**.

Definindo impressoras

Para conectar às impressoras previamente definidas em FreeFlow Printer Administration:

- 1 Clique no link [O dispositivo oferece suporte para o sistema de várias filas](#).

Ao clicar neste link, o usuário verá uma mensagem "**Sem dados para exibir**" que indica que não há impressoras disponíveis no FreeFlow Web Services ainda. Pelo menos uma impressora deve ser definida, conforme explicado no próximo passo.



- Ao assessor este link em uma etapa posterior (após o dispositivo de saída ser configurado), o usuário verá uma lista de impressoras que estão disponíveis e registradas no FreeFlow Web Services.
- A FreeFlow Web Services lista de impressoras registradas pode não refletir a lista atual de impressoras atualmente definidas em Administração de impressoras comuns do FreeFlow. Para sincronizar as impressoras FreeFlow Web Services registradas e FreeFlow CPA definidas, use a opção **Impressoras disponíveis**, como definido na etapa a seguir.

- 2 Clique em [Impressoras disponíveis](#) para sincronizar com o FreeFlow Printer Administration; a lista de impressoras atualmente definida e disponível no FreeFlow Printer Administration aparece.
- 3 Selecione as impressoras apropriadas para este dispositivo de saída.
- 4 Clique em **OK**.
- 5 Selecione a impressora padrão e clique em **OK**.
- 6 Clique em **Salvar**.

4

FreeFlow JMF Service

Definindo um dispositivo de saída para o FreeFlow JMF Service

Para criar um dispositivo de saída Xerox FreeFlow para JMF Service-JMF Service:

- 1 Selecione **Configurações > Dispositivos de saída**.
- 2 Clique em **Adicionar**; a caixa de diálogo **Adicionar dispositivo** aparecerá.
- 3 No campo **Nome do dispositivo**, digite um nome.
- 4 Na lista suspensa **Grupo de dispositivos**, selecione **Digital**.
- 5 Na lista suspensa **Tipo de máquina**, selecione **FreeFlow JMF Service - JMF Service**.
- 6 Clique em **OK**.
- 7 No sub-painel **Formatos da folha de impressão** selecione os formatos apropriados.



Você pode alterar o nome da descrição do dispositivo.

Configuração dos canais de saída

Para definir o caminho para os arquivos de trabalho e Job Tickets serem transferidos para o FreeFlow JMF Service – JMF Service após a aprovação de um trabalho:

- 1 Selecione a guia **Canais de saída**.
- 2 Selecione o botão de ação **JMF sobre HTTP**.
- 3 Selecione a caixa de seleção **O dispositivo oferece suporte para o sistema de várias filas**.
- 4 No campo **Endereço IP**, insira o endereço IP ou o nome do servidor onde **FreeFlow JMF Service - JMF Service** está instalado.
- 5 No campo **Porta**, defina 7781.



A porta 7781 é a porta padrão do servidor do FreeFlow JMF Service - JMF Service. Se a porta é alterada no servidor do JMF Service - JMF Service, ela precisa ser definida aqui, respectivamente.

- 6 No campo **Produzir saída JDF**, selecione `JdfIntent_ws6`.
- 7 Clique em **OK**.

Para definir as impressoras, complete os passos definidos em [Definindo impressoras](#) na página 17.

Imprimindo um FreeFlow Web Services trabalho em FreeFlow JMF Service

Para aprovar um trabalho FreeFlow Web Services para impressão através de FreeFlow JMF Service:



- 1 Selecione **Tasks > Produção**.
- 2 Selecione o trabalho requerido na **Fila de aprovação**.
- 3 Verifique que o valor do dispositivo de saída é **JMF Service** (pode ser visualizado no painel da **informações de trabalho**, à direita da janela). Se o dispositivo de saída não estiver fixado como **JMF Service**, clique em **Editar imposição** e na caixa de diálogo **Edit Disposition**, edite a lista suspensa **Dispositivo de saída**.
- 4 Aceite a impressora selecionada **JMF Service** ou selecione uma impressora diferente para o trabalho:
 - i Selecione o ícone **Multiple Queue** no painel da **informações de trabalho**, próximo ao nome do **dispositivo** ☒.
 - ii Altere a seleção de impressora escolhendo um nome de impressora diferente.
 - iii Clique em **OK**.
- 5 Clique em **Aprovar**.



- JMF Service - JMF Service (conforme descrito no item 4.1 da seção Visão geral).
O arquivo de trabalho é agrupado em um pacote codificado MIME junto com a mensagem JMF e Job Ticket JDF e é enviado através de HTTP ao endereço IP definido na guia **Canais de saída**.
O trabalho será direcionado para o FreeFlow JMF Service - JMF Service.
- JMF Service - Advanced Print Path (conforme descrito no item 4.2 da seção Visão geral).
O trabalho será transferido para a "Cold Folder" designada definida na configuração do **Dispositivo de saída** para trabalhos fora do catálogo. Utilize o FreeFlow JMF Service Advanced Print Path em qualquer cliente para acessar essa pasta e concluir a impressão de produção.



Em FreeFlow JMF Service - Advanced Print Path, o usuário deve selecionar o arquivo .xpr que foi criado pelo FreeFlow Web Services e, em seguida enviar o trabalho para completar a impressão da produção.

- 6 Se a aprovação foi bem sucedida,  aparece na coluna **Status**.
- 7 Os trabalhos não-sucedidos na **Fila Impressão** são geralmente causados por erros na rede, indicados por . Verifique a configuração do dispositivo de saída para diagnosticar esse problema.

Imprimindo um FreeFlow trabalho do repositório utilizando FreeFlow Print Manager Service – Advanced Print Path

Para aprovar um trabalho que se origina em um repositório externo:



- 1 Selecione **Tasks > Produção**.
- 2 Selecione o trabalho na **Fila de aprovação**.



O trabalho aparece com o ícone Imposição manual no painel Informações de trabalho. O ícone




do trabalho também é exclusivo. Esses dois fatores identificam este trabalho como repositório ou pronto para catálogo.

- 3 Verifique que o valor de dispositivo de saída é **Print Manager Service - Advanced Print Path** (pode ser visualizado no painel Informações de trabalho, à direita da janela). Se o dispositivo de saída não estiver fixado como **Print Manager Service**, clique em **Editar imposição** e na caixa de diálogo **Edit Disposition**, edite a lista suspensa **Dispositivo de saída**.
- 4 Aceite a impressora do Print Manager Service selecionada ou selecione outra para o trabalho:
 - i Selecione o ícone  **Multiple Queue** no painel da **informações de trabalho**, próximo ao nome do **dispositivo**.
 - ii Altere a seleção de impressora escolhendo um nome de impressora diferente.
 - iii Altere a quantidade caso seja requerido.
 - iv Clique em **OK**.
- 5 Clique em **Aprovar**.
- 6 Se a aprovação foi bem sucedida,  aparece na coluna **Status**.



O trabalho é enviado diretamente ao dispositivo de saída.

- 7 Os trabalhos não-sucedidos na **Fila Impressão** são geralmente causados por erros na rede, indicados por . Examine a configuração do dispositivo de saída para diagnosticar este problema. Sincronize com a configuração de repositório externo, e a configuração de repositório FreeFlow para diagnosticar este problema.



Qualquer encomenda para o modelo específico do Consumidor de um novo trabalho ou de modelo criado com esse Tipo de trabalho terá automaticamente essa seleção de dispositivo designada em Tasks/Produção/Informações sobre o trabalho/Dispositivo.

Solução de problemas

Quando uma incompatibilidade ocorrer na produção de Job Ticket que é produzido por um pedido de FreeFlow Web Services, a mensagem de alerta das configurações de atributos não suportados de dispositivo é exibida em FreeFlow JMF Service - Advanced Print Path.

A incompatibilidade pode ser corrigida no aplicativo **FreeFlow JMF Service - Advanced Print Path** fazendo o seguinte:

- 1 Clique em **OK**
- 2 Fixe a incompatibilidade na interface **JMF Service**.

5

Integração VIPP Emitter

FreeFlow Web Services VIPP Emitter é um módulo projetado especificamente para Xerox dispositivos de interface digital que possuem VIPP (Variable-Data Intelligent PostScript Printware) já está instalado e licenciado. O objetivo do módulo VIPP Emitter é reduzir significativamente o tempo gasto pelo RIP e pelo servidor.

O VIPP Emitter deve ser ativado por meio de uma de licença de uso exclusivo FlexLM.

Definindo um dispositivo habilitado do FreeFlow Web Services VIPP Emitter

- 1 No local do Fornecedor de impressão, selecione **Print Settings > Produção > Dispositivos de saída > Canais de saída**.
- 2 Clique no botão de opção **VIPP Emitter**; o sub-painel **Dispositivos de saída** se atualiza com os campos **VIPP Emitter**.
- 3 Selecione uma das opções da lista suspensa **Tipo de pasta**:
 - **Local** – Especifica um caminho de pasta absoluto dentro do servidor local.
 - **FTP** – Especifica o caminho completo do FTP para transferência de trabalhos via Internet para qualquer computador remoto (isto é formato: ftp://www.print-provider.com).
 - **Rede** – Especifica a transferência de trabalhos para qualquer computador dentro da rede local (o diretório do servidor de rede deve ser especificado da seguinte forma: \ ...).
- 4 Defina o campo **Caminho de pasta**; defina um caminho de pasta completa (de acordo com o método tipo de pasta escolhido).
- 5 Selecione uma das opções da lista suspensa **Preferências de imposição**:
 - **Fazer imposição a todos trabalhos** – Usar o mecanismo de imposição Easy-VI para fazer a imposição de trabalhos e enviar as folhas de impressão impostas ao DFE
 - **Fazer imposição de trabalhos de uma folha apenas** – e um trabalho incluir apenas uma folha (simples ou em frente e verso), usar o mecanismo de imposição Easy-VI para fazer a imposição do trabalho. Isso aumentará a automação do fluxo. Se o trabalho incluir mais de uma folha de impressão (simples ou em frente e verso), enviar as páginas não alteradas e permitir que o DFE faça a imposição dos arquivos. Além de possibilitar o reinício mais eficiente de uma impressão, esse método também reduz o nível de automação.
 - **Não fazer imposição** – Não usar o mecanismo de imposição Easy-VI para fazer a imposição do trabalho e enviar as páginas não alteradas ao DFE. A imposição do trabalho será feita pelo DFE.

FreeFlow Web Services Trabalho VIPP Emitter na fila de produção

Um trabalho VIPP Emitter localizado na fila **Production Approval** é identificado pelo ícone 

Após a aprovação, o VIPP VPC (VIPP Project Container) é criado com o destino SETPROJECT definido na pasta de envio de VIPP.



- Trata-se de um formato XML VIPP no contêiner do projeto.
- O VPC é localizado no destino especificado no **Local > Dispositivos de saída > Canal de saída > Caminho da pasta.**

Fontes

O fluxo de trabalho VIPP Emitter suporta todas as fontes suportadas pelos fluxos de trabalho FreeFlow Web Services, incluindo fontes type fonts. Entretanto, essas fontes True Type devem ser instaladas no RIP do DFE para produção; fontes tipo1 serão incorporadas ao trabalho.

FreeFlow Web Services Fluxo de trabalho do VIPP Emitter


O fluxo de trabalho do VIPP Emitter descreve o fluxo de trabalho integrado do Web Services/VIPP Emitter. Um fluxo de trabalho de dados variáveis em Web Services te fornece um método fácil para criar e pedir trabalhos altamente flexíveis e sofisticados, utilizando ferramentas simples e intuitivas com base em navegador. VIPP é um fluxo de impressão que permite um método de impressão de dados eficientes e de taxa de impressão variável. A integração entre essas ferramentas proporciona aos proprietários de impressoras Xerox que utilizam um dispositivo de interface digital habilitado para VIPP e o Web Service, a ferramenta de produção mais eficiente e flexível no mercado.

Lado do consumidor

Para solicitar um trabalho de dados variáveis usando o Web Services / VIPP Emitter fluxo de trabalho integrado:

- 1 Se registre em Web Services, selecione [Fazer pedidos](#) e clique no botão [Imprimir a partir de modelos no nosso catálogo](#) > [Iniciar pedido](#); a janela **Escolha um modelo** aparecerá.
- 2 Selecione um modelo criado para um fluxo de trabalho de dados variáveis.
- 3 Faça o envio de uma base de dados e complete as instruções para concluir a criação do trabalho.
- 4 Revise e conclua a encomenda do trabalho, fornecendo uma confirmação.

Local de fornecedor de impressão

Após a confirmação do Consumidor, o trabalho VIPP Emitter é transferido ao fornecedor serviços de impressão e aparece na fila de **Production Approval** (indicada pelo ícone VIPP ).

Continue com os passos a seguir:

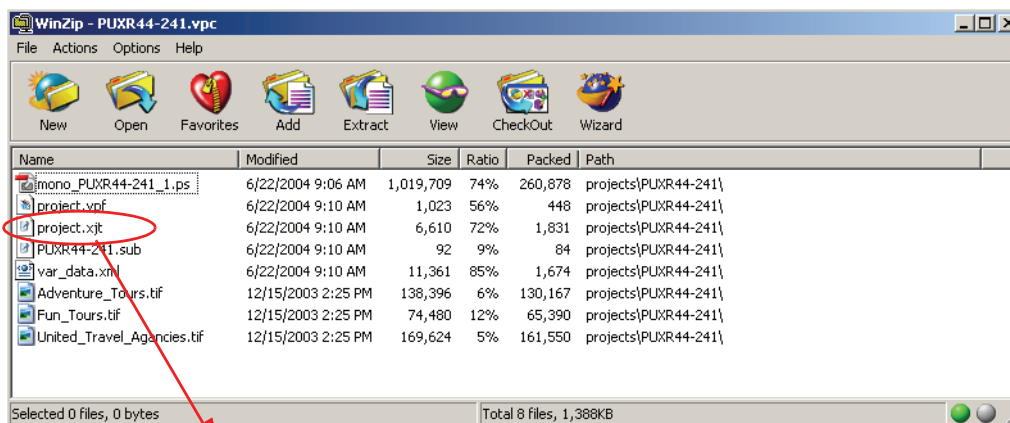
- 1 Selecione **Print Settings > Produção > Dispositivos de saída > Canais de saída**.
- 2 Fixe um dispositivo de saída habilitado para VIPP Emitter; especifique os modelos que irão para este dispositivo de saída.
- 3 Aprove o trabalho de VIPP Emitter para a produção; servidor cria automaticamente um VIPP Variable Project Container (arquivo VPC).



- O Web Services usa o canal de saída **Folder Balance** e coloca o VPC na pasta designada conforme definido na lista suspensa **Caminho da pasta**, localizada em **Print Settings > Produção > Dispositivos de saída > Canais de saída**.
- O VPC deve ser processado no interface digital de acordo com a documentação do Xerox VIPP Emitter.

Estrutura do VPC

Figura 2: O VPC deve ser processado no interface digital de acordo com a documentação do Xerox VIPP.



% !

```
[ (projects) (PUXR44-241) ]
SETPROJECT
```

```
(var_data.xml) SETLMFILE
```

```
(project.xjt) STARTXML
```


6

Integração DocuShare

Usando o Módulo de integração DocuShare, o fornecedor de serviço de impressão pode habilitar o consumidor a fazer o seguinte:

- Fazer pedidos de ativos que estão localizados no repositório DocuShare ou SharePoint.
- Imprimir arquivos do repositório DocuShare usando FreeFlow Web Services.

Este capítulo descreve as tarefas relevantes:

- Para habilitar estes atributos, o fornecedor deve executar as seguintes tarefas:
 - [Habilitando a encomenda de trabalho dos repositórios DocuShare e SharePoint](#)
 - [Habilitando a impressão de arquivo no repositório DocuShare](#)
- Uma vez que o fornecedor habilitou estes atributos, o consumidor pode executar a tarefa [Imprimindo de DocuShare \(procedimento do consumidor\)](#)

Habilitando a encomenda de trabalho dos repositórios DocuShare e SharePoint

Você (o fornecedor) pode integrar modelos no repositório DocuShare ou SharePoint com FreeFlow Web Services. Isto habilita o fornecedor a fazer pedidos de forma transparente que não estão no seu sistema. O processo é transparente — parece ao consumidor que os modelos estão localizados em seu sistema (do fornecedor).

Para habilitar o consumidor a fazer pedidos do repositório DocuShare ou SharePoint, você deve executar as seguintes tarefas:

- 1 Conectar o Web Services ao repositório
- 2 Sincronizando FreeFlow Web Services com o repositório

Pré-requisitos

Antes de implementar este atributo, se assegure do seguinte:

- O repositório do software é instalado e configurado.
- O módulo de integração é licenciado.
- Todos os modelos no software repositório são designados como catálogo pronto.
- Se certificar que um dispositivo de saída Advanced Print Path (APP) está definido em seu local.

Conectar o Web Services ao repositório

- 1 Efetue login no FreeFlow Web Services.
- 2 Navegar até **Configuração de sistema > Integração > Sistemas externos**.
- 3 Selecione **repositório do FreeFlow**, e no painel do **repositório do FreeFlow** selecione a caixa de seleção **Habilitar**.
- 4 No **IP do servidor**, digite o endereço IP ou nome do Host onde o servidor do RMS (Repository Management Software - Software de gerenciamento de repositório) está instalado.



Geralmente, o servidor do SGR é instalado no mesmo servidor do FreeFlow Web Services. Porém, o servidor do SGR necessita ser configurado para trabalhar com repositórios instalados em qualquer lugar na rede (realizado com uma ferramenta de administração do FreeFlow, a qual é uma parte da instalação do FreeFlow).

- 5 No campo **Porta**, digite 8090.
- 6 No campo **Endereço do serviço**, digite /RepositoryService.asmx
- 7 Digite o nome do usuário de login do software repositório.
- 8 Digite a senha definida para o software repositório e nome de usuário para login.
- 9 Clique em **OK**.

Sincronizando FreeFlow Web Services com o repositório

Durante o processo de sincronização FreeFlow Web Services com o repositório, você importa modelos selecionados do repositório da conta do consumidor.

1 Iniciar sincronização

- a Selecionar **Contas > Configuração da loja > Modelos**.
- b Selecione o consumidor da lista de **Contas**.
- c Clique em **Sincronizar com repositório externo**. Aparece a janela **Escolher origem de documento**.
- d Selecione a opção **FreeFlow repositório**.
- e Opcionalmente, selecione a caixa de seleção **Atualizar cache interno**:
 - A opção **Atualizar cache interno** ensina Web Services a conectar-se a um repositório definido, recuperar todos os itens prontos dos catálogos disponíveis para o tempo de sincronização atual e trazê-los ao cache interno do Web Services.
 - Se a caixa de seleção **Atualizar cache interno** não está selecionada, Web Services usa o cache interno que foi atualizado na última vez que a conexão com o repositório foi feita.
- f Clique no botão **Iniciar assistente de importação**.

2 Selecione os modelos e importe-os para a conta do consumidor:

- a Marque a caixa de seleção ao lado de cada documento a ser importado.
- b Quando todos os documentos desejados estiverem marcados, clique em **Continuar**.



As próximas etapas requerem a seleção do Tipo de trabalho, Propriedades e Atributos do modelo.

- Se vários itens forem selecionados, eles adquirem os mesmos atributos.
- Se as propriedades são concluídas no modelo, a informação reside na etapa dos Atributos do modelo.

- c Escolha um Tipo de trabalho e clique em **Continuar**; a janela **Editar propriedades** será exibida.
- d Edite as propriedades para refletirem as propriedades do documento e clique em **Continuar**; a janela **Atributos do modelo** aparece.
- e Defina os valores do atributo do modelo e no painel **Criar em**, procure pela pasta de destino para adicionar o modelo.
- f Para disponibilizar as Informações do caminho completo para as informações disponíveis do modelo para o consumidor, selecione a caixa de seleção **Salvar informações do caminho completo**.
- g Clique em **Concluir**.

3 Definir preços dos modelos

Depois que os modelos foram importados para a conta do consumidor, você pode definir os preços para eles como você faria para qualquer modelo. Para detalhes, consulte o *FreeFlow Web Services Guia do fornecedor de serviços de impressão*.

Habilitando a impressão de arquivo no repositório DocuShare

Você (o fornecedor) pode habilitar os consumidores a usar Web Services para imprimirem arquivos que estejam localizados no repositório DocuShare. Para oferecer esta capacidade, você deve executar as seguintes tarefas:

- 1 Configuração do servidor DocuShare
- 2 Definindo uma conexão Xerox DocuShare

Pré-requisitos

Antes de implementar este atributo, se assegure do seguinte:

- O software Xerox DocuShare está instalado e corretamente configurado. Para obter informações sobre o Xerox DocuShare, consulte os Guias de usuário Xerox relevantes.
- O módulo de integração é licenciado.

Configuração do servidor DocuShare

- 1 Navegar para: <letra da unidade>:\Xerox\DocuShare\amber\templates\en.
- 2 Crie um diretório chamado 'local' no diretório en.
- 3 A partir do diretório en\system, copie o arquivo FFWS.vdf no diretório local.
- 4 Usando o Notepad, no diretório local, modifique os seguintes comandos no arquivo FFWS.vdf, como indicado:

- a No seguinte comando:
`<define id="enable">true</define>`

Defina: define id
para: true:

- b No seguinte comando:
`<define id="FFServerURL">http://FF_Print_Server_URL/</define>`

Substitua: FF_Print_Server_URL
por Web Services URL.

- c No seguinte comando:
`<define id="FFWSID">ds1</define>`

Substitua: ds1
ds1 deve ser a ID que será configurada no servidor da Web; por padrão a ID é **DocuShare**.



Para descobrir o ID do DocuShare, se recomenda que você entre em contato com seu administrador do site DocuShare. Se você não puder acessar uma ID, contate o suporte ao cliente.

Definindo uma conexão Xerox DocuShare

- 1 Efetuar login na tela FreeFlow Web Services
- 2 Clique em **Configuração de sistema** > **Integração** > **Sistemas externos**. Aparece a janela **Sistemas externos**.
- 3 No painel **Sistemas**, selecione **DocuShare**.
- 4 Marque a caixa de seleção **Habilitar**.
- 5 Digite o ID do servidor DocuShare.
- 6 Digite o endereço de IP do servidor DocuShare (o endereço de IP deve terminar por : 8080). Por exemplo, 10.20.30.40:8080
- 7 Digite a raiz DocuShare.
- 8 Digite o domínio DocuShare.
- 9 Digite o nome da conta.
- 10 Digite a senha de acesso.
- 11 Clique em **OK**.



Se outro servidor DocuShare precisar ser configurado, selecione o botão **Adicionar** e complete Etapa 5 até Etapa 11.

- 12 Para remover um servidor da lista, selecione a linha e clique em **Remover**.
- 13 Clique em **OK**.

Imprimindo de DocuShare (procedimento do consumidor)

Para imprimir documentos de um repositório DocuShare, o consumidor deve executar este procedimento.

- 1 Iniciar o trabalho de impressão
 - a Efetue login em um dos servidores DocuShare configurados.
 - b Selecione o arquivo que você quer imprimir.
 - c No arquivo que você selecionou, clique com o botão direito do mouse e selecione **FF WS Print**. O FreeFlow Web Services web site abre e a janela **Logon** aparece.
- 2 Faça login em FreeFlow Web Services digitando o nome do usuário e senha de FF WS e clicando em **Efetuar logon**.
- 3 Escolher o tipo de trabalho e Editar propriedades
 - a Escolha um Tipo de trabalho específico para o documento que está sendo encomendado no DocuShare.
 - b Clique em **Avançar**; a janela **Editar propriedades** aparece.
 - c Edite as propriedades do trabalho e clique em **Avançar**.



O fluxo de trabalho será um pouco diferente se um aplicativo nativo for selecionado (Microsoft Word ou PowerPoint, entre outros).

- 4 Revisar o trabalho antes de fazer o pedido
 - a Revise o relatório de arquivos (preflight de documento).
 - b Clique no link **Clique aqui para verificar esses problemas** e resolva os problemas ou marque a caixa de seleção **Desejo que o fornecedor de impressão solucione esses problemas**.
 - c Clique em **Continuar**; a janela **Visualizar** aparece.
 - d Clique em **Adicionar ao carrinho** e **Pagar**.
- 5 Concluir o pedido



Dependendo do perfil de impressora e das preferências da conta, as etapas a seguir poderão variar:

- a No **Carrinho de compras**, clique no botão **Obter cotação**.
- b Clique em **Continuar para pagar**.
- c Preencha os campos **Escolha um endereço de entrega** e **Escolha suas opções de entrega**.

- d** Clique em **Continuar** em cada janela sucessiva.
- e** Selecione **All Billing** e **Ship to:** e **Summary Information**.
- f** Clique em **Faça seu pedido**.
- g** Revise a **Confirmação do pedido**.
- h** Clique em **Continuar a comprar** ou **Logout**.

