

XEROX®

CentreWare® Version 7.1

Guide des pilotes d'imprimante

Pour Macintosh

A solid red horizontal bar spanning the width of the page at the bottom.

Traduit par :

Xerox

GKLS European Operations

Bessemer Road

Welwyn Garden City

Hertfordshire

AL7 1BU

Royaume-Uni

Préparé par :

Xerox Corporation

Global Knowledge and Language Services

800 Phillips Road, Bldg. 0845-17S

Webster, New York 14580

ÉTAS-UNIS

Copyright © 2002-2006 Xerox Corporation. Tous droits réservés.

XEROX®, CentreWare®, WorkCentre et les noms et numéros de produits mentionnés dans ce document sont des marques déposées de XEROX CORPORATION.

Les noms et images d'autres produits utilisés dans ce guide peuvent être des marques de commerce ou des marques déposées de leurs sociétés respectives et sont reconnus comme telles par la présente mention.

Version de document : 1.0 / Octobre 2006

Table des matières

Chapitre 1 Pilotes d'imprimante CentreWare pour Macintosh	1-1
Fonctions prises en charge	1-2
Pilotes d'imprimante CentreWare	1-3
Pilotes d'imprimante OS X	1-3
Fichiers PPD pour OS 9	1-3
Documentation	1-3
Guide des pilotes d'imprimante CentreWare pour Macintosh (le présent guide)	1-3
Aide	1-3
Assistance	1-4
Assistance Internet	1-4
Assistance téléphonique	1-4
Conseils et informations complémentaires	1-4
Chapitre 2 Installation et configuration des pilotes d'imprimante pour OS X	2-1
Installation des pilotes d'imprimante	2-2
Configuration des imprimantes	2-3
Ajout d'imprimantes à l'aide de l'utilitaire Configuration d'imprimante	2-3
Configuration des options disponibles sur les imprimantes	2-4
Suppression de pilotes d'imprimante personnalisés	2-4
Chapitre 3 À propos des pilotes d'imprimante OS X	3-1
Fonctions de pilote personnalisées	3-2
Boîtes de dialogue	3-3
Support/Réception	3-3
Pages spéciales	3-3
Options Image	3-3
Notes de travail	3-3
Présentation/Filigrane	3-3
Avancées	3-3
Comptabilité	3-3
À propos de	3-3
Système d'aide des pilotes	3-4

Chapitre 4 Installation et configuration des fichiers PPD sous OS 9	4-1
Configuration de poste de travail requise	4-2
Installation des fichiers PPD génériques	4-3
Configuration de fichiers PPD génériques	4-4
Installation d'autres outils	4-5
Pilote Adobe PostScript	4-5
Installation du pilote AdobePS	4-5
Installation du plug-in Bon de travail Xerox	4-6
Configuration des imprimantes à l'aide de l'utilitaire Service d'impression	4-7
Suppression d'imprimantes et de fichiers PPD	4-8
Chapitre 5 Utilitaire d'imprimante pour Macintosh OS 9	5-1
Configuration de poste de travail requise	5-2
Installation de l'Utilitaire d'imprimante pour Macintosh	5-2
Utilisation de l'Utilitaire d'imprimante pour Macintosh	5-3
Désinstallation de l'Utilitaire d'imprimante pour Macintosh	5-4
Chapitre 6 Résolution des incidents	6-1
Identification d'un incident	6-2

Chapitre 1

Pilotes d'imprimante CentreWare pour Macintosh

Les pilotes d'imprimante Xerox CentreWare permettent d'imprimer des documents depuis un poste de travail Macintosh sur un système de production Xerox DocuSP en environnement réseau. Ces pilotes intègrent différentes fonctions qui vous permettent de personnaliser vos travaux d'impression.

Ce guide présente les pilotes d'imprimante CentreWare et vous aide à installer et à configurer le système Xerox en vue de son utilisation. Une fois l'installation terminée, vous pourrez utiliser les nombreuses options d'impression du système Xerox.

Fonctions prises en charge

Les fonctions prises en charge dans cette version des pilotes d'imprimante OS X personnalisés incluent :

- Interface utilisateur améliorée.
- Système d'aide actualisé en fonction de l'interface utilisateur.
- L'onglet Pages spéciales comporte désormais l'option "Annuler".
- L'onglet Pages spéciales comporte désormais les options "Déplacer vers le haut" et "Déplacer vers le bas".
- Le format minimum de support personnalisé est désormais de 2,54 x 2,54 cm (1 x 1 po.), afin de pouvoir créer des pages "logiques" qui seront imposées sur l'imprimante pour permettre l'impression de cartes de visite, d'images et de cartes postales.
- Prise en charge de couleurs d'accompagnement supplémentaires, y compris la couleur personnalisée Xerox.
- Les systèmes Xerox 4110/4590, Xerox 4110/4590 EPS et la famille de produits Xerox XXP260 prennent désormais en charge les intercalaires répertoire, les supports paginés et les papiers couchés.
- Prise en charge supplémentaire pour les imprimantes Nuvera, incluant notamment les moteurs d'impression doubles et la fonction de perforation sur le module de finition MFF.

Pilotes d'imprimante CentreWare

Cette version de CentreWare contient les pilotes d'imprimantes pour Macintosh OS X et les fichiers PPD pour OS 9.

Pilotes d'imprimante OS X

Des pilotes d'imprimante personnalisés existent pour OS X (10.3 et ultérieure). Il s'agit d'un fichier d'image disque (.DMG) contenant les composants ci-après :

- Fichiers PPD (PostScript Printer Description) personnalisés
- Filtres
- Modules externes (fichiers PDE/Printer Dialog Extension)

Fichiers PPD pour OS 9

Cette version n'inclut pas de pilotes d'imprimante personnalisés pour OS 9 (et les versions antérieures). Des fichiers PPD (Generic Printer Description) génériques sont fournis pour OS 9 et peuvent être utilisés avec les pilotes d'imprimante Adobe PostScript 8.x et Apple LaserWriter 8.x.


Documentation

Les pilotes d'imprimante CentreWare incluent la documentation suivante, conçue pour vous permettre d'être opérationnel rapidement et facilement.

Guide des pilotes d'imprimante CentreWare pour Macintosh (le présent guide)

Ce guide s'adresse aux administrateurs qui installent et configurent les pilotes d'imprimante. Il est disponible en format électronique (PDF) sur le CD des pilotes d'imprimante CentreWare. Vous pouvez télécharger une version gratuite d'Acrobat Reader pour visualiser les fichiers PDF sur le site Web d'Adobe à l'adresse www.adobe.com.

Aide

Mac OS X dispose d'un système d'aide complet, accessible à partir de l'option **Aide** dans le menu du même nom ou en cliquant sur les boutons d'aide  des boîtes de dialogue du pilote d'imprimante.

Assistance

L'assistance concernant les pilotes d'imprimante Xerox CentreWare est accessible en ligne et par téléphone.

Assistance Internet

Le site Web de Xerox (www.Xerox.com) contient des informations de support produit, des présentations, des mises à jour et des liens vers des sites spécifiques. Ce site propose également des pilotes d'imprimante et des fichiers PPD à télécharger. Pour y accéder, cliquez sur le lien **Assistance & Pilotes**.

Assistance téléphonique

Pour toute assistance complémentaire, prenez contact avec le Centre Services Xerox. Repérez le numéro de série du produit et inscrivez-le dans l'espace ci-dessous avant d'effectuer l'appel.

Numéro de série du système Xerox

Les numéros de téléphone des Centres Services Xerox sont répertoriés ci-dessous. Si le numéro correspondant à votre pays ne figure pas dans la liste, il vous sera indiqué lors de l'installation de votre système Xerox. Veuillez alors le noter dans l'espace prévu à cet effet ; vous pourrez vous y référer ultérieurement.

Numéro de téléphone du Centre Services Xerox	
ÉTATS-UNIS	800-821-2797
ÉTATS-UNIS (TTY)	800-855-2880
CANADA	800-939-3769 (800-93-XEROX)
AUTRE	

Conseils et informations complémentaires

Vous trouverez d'autres conseils et informations techniques relatifs aux pilotes d'imprimante sur le site Web de Xerox. Cliquez sur **Assistance & Pilotes**, identifiez votre produit, puis cliquez sur le lien **Documentation**. Les documents qui s'y trouvent traitent de problèmes spécifiques pouvant nécessiter la mise en oeuvre de procédures particulières et des notes d'application spéciales relatives au fonctionnement et à la configuration de votre système Xerox.

Chapitre 2

Installation et configuration des pilotes d'imprimante pour OS X

Le CD *CD des pilotes d'imprimante CentreWare* contient divers fichiers .DMG (image disque) permettant d'imprimer sur des systèmes Xerox à partir d'un poste de travail Macintosh configuré avec OS X versions 10.3 (Panther) et ultérieures.

Ce chapitre décrit l'installation et la configuration des pilotes d'imprimante Macintosh personnalisés pour un système Xerox.

Contenu de ce chapitre :

- *Installation des pilotes d'imprimante* 2-2
- *Configuration des imprimantes* 2-3
- *Configuration des options disponibles sur les imprimantes* 2-4
- *Suppression de pilotes d'imprimante personnalisés* 2-4

Installation des pilotes d'imprimante

Les pilotes d'imprimante personnalisés pour OS X comportent les éléments suivants :

PPD (PostScript Printer Description) : il s'agit d'un fichier texte lisible permettant d'uniformiser la définition des fonctions spéciales et des options disponibles pour les pilotes d'imprimante compatibles PostScript.

PDE : un fichier PDE (Printer Dialog Extension) est utilisé pour les imprimantes dotées de fonctions non prises en charge par l'interface Macintosh standard.

Filtres : un filtre ou convertisseur accepte des entrées dans un format et les convertit dans un autre format pouvant être interprété par l'imprimante.

Les pilotes d'imprimante pour OS X combinent ces éléments au sein d'un fichier image disque (.DMG) comportant plusieurs fichiers .mpkg. Un programme d'installation fourni par Xerox est utilisé pour installer les éléments du pilote d'imprimante.

REMARQUE : Pour pouvoir installer des pilotes d'imprimante sur un poste de travail Macintosh OS X, vous devez disposer des droits de niveau Administrateur, avec accès « Root » (superutilisateur).

► Pour installer des pilotes d'imprimante sous OS X :

- 1 Le cas échéant, supprimez les versions antérieures des pilotes d'imprimante que vous installez. Voir *Suppression de pilotes d'imprimante personnalisés*, à la page 2-4.
- 2 Parcourez le contenu du CD des *pilotes d'imprimante CentreWare* pour localiser le fichier .DMG du pilote d'imprimante. Les pilotes se trouvent dans le répertoire `/Mac/OSX_Custom/Custom_<modèle d'imprimante>_Xv10.x`.
- 3 Cliquez deux fois sur l'icône .DMG. Une image disque virtuelle est créée sur le bureau et ouverte automatiquement dans un fichier .mpkg (fichier de programme d'installation). Ce fichier installe le fichier PPD, les filtres et les modules supplémentaires (plug-in) associés à l'imprimante que vous voulez installer et configurer.
- 4 Cliquez deux fois sur l'icône .mpkg et suivez les instructions du programme d'installation. Lorsqu'une invite apparaît, cliquez sur **Continuer** pour poursuivre l'installation. Lorsque vous êtes invité à installer le pilote, cliquez sur **Installer**.

Les fichiers du pilote d'imprimante sont alors copiés dans les dossiers suivants du disque dur :

`/Library/Printers/Xerox/filter`

`/Library/Printers/Xerox/PDEs`

`/Library/Printers/PPDs/Contents/Resources/<langue>.lproj`

Après l'installation, le pilote d'imprimante peut être configuré à l'aide de l'utilitaire Configuration d'imprimante de Macintosh.

Configuration des imprimantes

La configuration d'une imprimante inclut les opérations suivantes : ajout de l'imprimante, connexion d'un poste de travail, affectation d'un pilote d'imprimante ou d'un PPD et configuration des options disponibles pour cette imprimante. L'utilitaire Configuration d'imprimante de Macintosh permet d'exécuter ces tâches sur votre système Xerox.


Les versions 10.3 et ultérieures d'OS X prennent en charge les protocoles suivants :

- AppleTalk
- Bluetooth
- Impression IP
- Open Directory
- Rendezvous
- USB
- Impression Windows (file d'impression Windows)

Ajout d'imprimantes à l'aide de l'utilitaire Configuration d'imprimante

Accédez à l'utilitaire Configuration d'imprimante de Macintosh OS X (10.3 et versions ultérieures) à partir de **Préférences système > Imprimantes et télécopie > Configurer les imprimantes**.

► Pour ajouter une imprimante sous OS X :

- 1 Ouvrez l'utilitaire Configuration d'imprimante.
- 2 Cliquez sur **Imprimantes > Ajouter une imprimante** ou cliquez sur l'icône  **Ajouter**.
- 3 Choisissez un protocole dans le menu déroulant du haut.
- 4 Effectuez les sélections requises pour le protocole spécifié.
(Par exemple, si vous avez choisi AppleTalk, sélectionnez ensuite une zone AppleTalk.)
Lorsque vous avez terminé, la liste des imprimantes disponibles s'affiche.
- 5 Sélectionnez le système Xerox à configurer.
- 6 Dans le menu déroulant *Modèle d'imprimante*, choisissez l'option **Sélection automatique**.


REMARQUE : Si l'option **Sélection automatique** ne permet pas de trouver le pilote, cliquez sur l'option **Xerox** et sélectionnez le modèle de système Xerox adéquat.

- 7 Cliquez sur **Ajouter**.
- 8 Configurez les options installées sur le système Xerox.
Voir *Configuration des options disponibles sur les imprimantes*, à la page 2-4, pour connaître la procédure à suivre.
- 9 Ouvrez un document dans une application et imprimez-le afin de tester l'imprimante.

Configuration des options disponibles sur les imprimantes

Selon le système Xerox, des options supplémentaires, telles que Module de finition ou Perforation, peuvent être disponibles. Le cas échéant, elles doivent être configurées.


► Pour configurer les options disponibles sous OS X :

- 1 Ouvrez l'utilitaire Configuration d'imprimante.
- 2 Sélectionnez le système Xerox à configurer.
- 3 Cliquez sur l'icône  **Afficher les infos**.
- 4 Sélectionnez **Options disponibles** dans le menu déroulant.
- 5 Choisissez les options supplémentaires dans le menu contextuel de la boîte de dialogue (Module de finition/Bac récepteur, par exemple).
- 6 Lorsque vous avez terminé, cliquez sur **Appliquer les changements** et fermez l'utilitaire Configuration d'imprimante.

Suppression de pilotes d'imprimante personnalisés

Pour désinstaller les pilotes d'imprimante pour OS X, vous devez supprimer les fichiers manuellement. Avant d'installer de nouvelles versions ou des mises à jour, vous devez désinstaller les pilotes existants.

► Pour désinstaller les pilotes d'imprimante Xerox sous OS X :

- 1 Ouvrez l'utilitaire Configuration d'imprimante. La liste des imprimantes apparaît.
- 2 Sélectionnez le système Xerox à supprimer et cliquez sur l'icône  **Supprimer**.
- 3 Quittez l'utilitaire Configuration d'imprimante.
- 4 Recherchez le dossier */Library/printers/Xerox/PDEs* sur le lecteur Macintosh et supprimez les fichiers des modules externes (.plugin) associés au système Xerox à désinstaller.

REMARQUE : Les modules externes (plug-in) disponibles pour les imprimantes Xerox ont des noms tels que *XeroxAccounting.plugin*, *XeroxBooklet.plugin* ou *XeroxWatermark.plugin*. Si vous ne supprimez pas toutes les imprimantes Xerox, veillez à ne pas supprimer les plug-ins utilisés par une imprimante active.

- 5 Videz la Corbeille.

Chapitre 3

À propos des pilotes d'imprimante OS X

Les pilotes d'imprimante Macintosh OS X des systèmes Xerox DocuSP fournissent des outils d'impression permettant de gagner du temps et d'améliorer votre productivité. Ces pilotes vous donnent le choix entre plusieurs options pour vous permettre de maîtriser facilement l'apparence et l'impression de votre document.

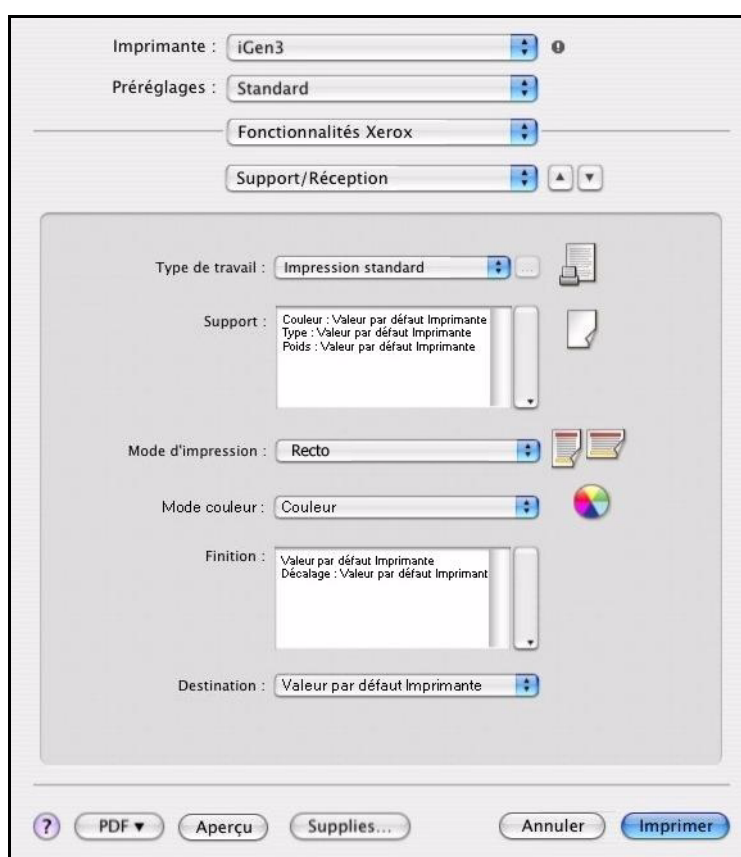
Contenu de ce chapitre :

- *Fonctions de pilote personnalisées* 3-2
- *Boîtes de dialogue* 3-3
- *Système d'aide des pilotes* 3-4

Fonctions de pilote personnalisées

Les fonctions de pilote d'imprimante OS X se trouvent dans le menu Fonctionnalités Xerox. Les fonctions sont organisées dans les boîtes de dialogue suivantes : Support/Réception, Pages spéciales, Options Image, Notes de travail, Présentation/Filigrane, Avancées, et À propos de.

REMARQUE : Certaines fonctionnalités des pilotes d'imprimante sont prises en charge par quelques imprimantes spécifiques uniquement ; elle ne sont pas toutes disponibles sur tous les systèmes Xerox.



A : Figure 3-1 : Pilotes d'imprimante, boîte de dialogue

Les fonctions proposées dans ces boîtes de dialogue sont organisées de façon pratique, les plus fréquemment utilisées étant disponibles dès l'ouverture du pilote. Des icônes sont placées à côté des fonctions clés afin de vous permettre de les repérer rapidement.

Boîtes de dialogue

Vous pouvez accéder aux boîtes de dialogue du pilote d'imprimante à partir de la boîte de dialogue d'impression de votre application. Les changements que vous y effectuez sont pour la plupart temporaires et ne concernent que l'application et le document ouverts.

Support/Réception

Les fonctions les plus fréquemment utilisées se trouvent dans la boîte de dialogue Support/Réception. Par exemple, vous pouvez choisir d'imprimer en recto verso ou sélectionner un support spécifique sur lequel imprimer. La boîte de dialogue Support/Réception regroupe aussi les options de finition, telles que l'assemblage, l'agrafage, le pliage, la création de cahiers, les feuilles de repère, l'encollage ou la perforation, selon le module de finition installé.

Pages spéciales

La boîte de dialogue *Pages spéciales* permet d'ajouter des couvertures, des insertions et des pages spéciales à votre document d'impression.

Options Image

La boîte de dialogue Options Image regroupe les fonctions de manipulation d'image, comme par exemple Résolution, Luminosité ou Image miroir.

Notes de travail

La boîte de dialogue *Notes de travail* permet d'ajouter dans un travail d'impression des informations spéciales de transmission ou des messages relatifs au traitement.

Présentation/Filigrane

La boîte de dialogue *Présentation/Filigrane* contient des fonctions pour la mise en page, telles que Format cahier, ainsi que des fonctions permettant la création et l'impression de filigranes. La fonction Créer/Modifier filigrane, accessible depuis cette boîte de dialogue, permet de créer et de personnaliser des filigranes textuels ou graphiques.

Avancées

La boîte de dialogue *Avancées* regroupe les fonctions qui, une fois définies, ne sont pas susceptibles d'être modifiées fréquemment, telles que les options de sortie ou encore l'option Demander le décalage des jeux.


Comptabilité

La boîte de dialogue *Comptabilité* regroupe les options de comptabilité standard ou de comptabilité réseau Xerox. Elle est accessible à partir du menu contextuel de la boîte de dialogue du pilote d'imprimante (menu identique à *Fonctionnalités Xerox*) dans votre application.

À propos de

La boîte de dialogue *À propos de* contient des informations sur le pilote d'imprimante, notamment la version et les informations de copyright.

Système d'aide des pilotes

Le système d'aide est la source principale d'informations relatives à l'utilisation des pilotes d'imprimante. Pour accéder à l'aide, cliquez sur le bouton Aide  dans la boîte de dialogue du pilote. L'aide contient des informations sur les fonctionnalités des pilotes d'imprimante.

Chapitre 4

Installation et configuration des fichiers PPD sous OS 9

Le CD *des pilotes d'imprimante CentreWare* contient les fichiers Xerox PPD (PostScript Printer Description) qui prennent en charge l'impression sur des postes de travail Macintosh OS 8.6 à OS 9. Un fichier Xerox PPD est requis pour l'envoi des travaux aux systèmes de production Xerox à l'aide du pilote d'imprimante AdobePS ou LaserWriter.

Le CD contient également des outils qui prennent en charge l'impression sur des systèmes de production Xerox. Ces outils incluent le pilote d'imprimante Adobe PostScript et le plug-in Bon de travail Xerox.

Contenu de ce chapitre :

- *Configuration de poste de travail requise* 4-2
- *Installation des fichiers PPD génériques*..... 4-3
- *Configuration de fichiers PPD génériques* 4-4
- *Installation d'autres outils* 4-5
- *Configuration des imprimantes à l'aide de l'utilitaire Service d'impression* 4-7
- *Suppression d'imprimantes et de fichiers PPD* 4-8

Configuration de poste de travail requise

La configuration minimum requise pour les postes de travail Macintosh OS 9 et les versions antérieures est la suivante :

REMARQUE : Les pilotes d'imprimante Macintosh ne fonctionnent pas sur des ordinateurs Macintosh dotés de 68 Ko de mémoire.

- 4 Mo de mémoire
- 6,2 Mo d'espace disque (500 Ko pour chaque fichier PPD et plug-in installés.)
- 2,1 Mo d'espace disque pour le pilote d'imprimante AdobePS
- Lecteur de CD-ROM ou accès à un réseau
- Système d'exploitation Mac OS 8.6 ou 9.x
- Configurations logicielles supplémentaires basées sur la plate-forme utilisée indiquées dans le fichier *Lisezmoi* fourni sur le CD des *pilotes d'imprimante CentreWare*. Le document *Lisezmoi* se trouve dans le dossier
/Drivers/Mac/OS9.x_Custom/<langue>/modèle_imprimante>/AdobePS Driver/AdobePS.

Installation des fichiers PPD génériques

REMARQUE : Il n'existe aucun programme d'installation pour les fichiers PPD génériques. Ces derniers doivent être copiés manuellement dans le dossier approprié.

Un fichier PPD (PostScript Printer Description) est un fichier texte lisible permettant d'uniformiser l'utilisation des fonctions spéciales des pilotes d'imprimante compatibles PostScript. Des fichiers Xerox PPD doivent être installés pour chaque modèle d'imprimante de production utilisé dans les environnements OS 8.6-OS 9. Ces fichiers sont utilisés dans le cadre de l'envoi de travaux à l'imprimantes DocuSP au moyen du pilote d'imprimante AdobePS ou LaserWriter.

► Pour installer les fichiers PPD :

- 1 Parcourez le contenu du CD des Pilotes d'imprimante CentreWare pour localiser dossier
/Drivers/Mac/OS9.x_Custom/<langue>/<modèle_imprimante>/GenericPPD_<modèle_imprimante>_Mac.

REMARQUE : Par exemple, pour la version en anglais, les fichiers PPD de l'imprimante DocuColor 8000 se trouvent dans le dossier
*/Drivers/Mac/OS9.x_Custom/English/GenericPPD_8000_7000_5252_2045_2060_6060/
GenericPPD_8000_7000_5252_2045_2060_6060_Mac.*

- 2 Copiez les fichiers système Xerox PPD appropriés sur le disque dur du Macintosh, dans le dossier suivant :

/System Folder/Extensions/Printer Descriptions

Vous pouvez à présent utiliser les fichiers PPD installés pour configurer des imprimantes à l'aide du Sélecteur Apple.

Configuration de fichiers PPD génériques

► Pour configurer des fichiers PPD génériques sous OS 9 :

- 1 Dans le Sélecteur Apple, choisissez le pilote d'imprimante AdobePS ou LaserWriter 8.
- 2 Vérifiez que la zone AppleTalk adéquate est sélectionnée. Si l'ordinateur est connecté à un réseau à zone unique, aucune zone n'est disponible.
- 3 Dans la liste *Sélectionner une imprimante PostScript*, choisissez le nom AppleTalk du système Xerox.
- 4 Cliquez sur **Créer**. Dans la boîte de dialogue qui s'ouvre, sélectionnez un fichier PPD pour l'imprimante Xerox
- 5 Choisissez un fichier PPD pour le système Xerox. Cliquez sur **Sélectionner**.
- 6 Cliquez sur **Configurer** et sélectionnez le PPD requis pour l'imprimante Xerox si le nom de fichier correct n'est pas affiché.
- 7 Cliquez sur **Configuration**.
- 8 Dans la liste Options disponibles, sélectionnez les options matérielles disponibles sur l'imprimante. Une fois vos sélections terminées, cliquez sur **OK**.
- 9 Cliquez sur **OK** pour fermer la boîte de dialogue et revenir au Sélecteur.
- 10 Fermez le Sélecteur. Une nouvelle icône d'imprimante apparaît sur le bureau.
- 11 Ouvrez une application, sélectionnez l'imprimante pour afficher les options et effectuez un test d'impression.

Installation d'autres outils

Cette section décrit les procédures d'installation et de configuration du pilote d'imprimante PostScript AdobePS et du plug-in Bon de travail Xerox à partir du CD des *pilotes d'imprimante CentreWare*.

Pour effectuer l'installation depuis le Web, accédez au site www.xerox.com.

REMARQUE : L'installation du pilote d'imprimante AdobePS ne peut être menée à bien que si vous acceptez les termes du contrat de licence et les conditions d'enregistrement. Le programme d'installation affiche ces termes et conditions avant de poursuivre l'installation.

Pilote Adobe PostScript

Les pilotes Macintosh Adobe PostScript suivants sont pris en charge :

- AdobePS natif avec PPD
- AdobePS natif avec PPD et plug-in Bon de travail Xerox

Ces pilotes d'imprimante se trouvent dans des sous-dossiers distincts au sein du dossier */Drivers/Mac/OS9.x_Custom/<langue>/<modèle_imprimante>* du CD des *pilotes d'imprimante CentreWare*.

Installation du pilote AdobePS

Assurez-vous que le pilote d'imprimante à installer est disponible localement ou sur un disque réseau monté. Si vous installez le pilote depuis le CD, cliquez deux fois sur l'icône CD lorsqu'elle est affichée sur le bureau.

► Pour rechercher et lancer le fichier d'installation du pilote d'imprimante :

- 1 Sur le CD, ouvrez le dossier */Drivers/Mac/OS9.x_Custom/<langue>/<modèle_imprimante>*.
- 2 Ouvrez le dossier *AdobePS Driver*.
- 3 Ouvrez le dossier *AdobePS*.
- 4 Cliquez deux fois sur l'icône AdobePS Installer.
- 5 Dans l'écran Pilote Adobe PostScript qui s'affiche, sélectionnez **Continuer**.
- 6 Cliquez ensuite sur **Accepter** dans l'écran du contrat de licence. L'écran du programme d'installation Adobe Installer s'affiche.
- 7 Cliquez sur **Installer** pour effectuer l'installation. Le pilote AdobePS est installé.
- 8 Cliquez sur **Continuer** si vous souhaitez installer d'autres pilotes.
- 9 Une fois l'installation terminée, cliquez sur **Quitter** pour quitter le programme d'installation.

Installation du plug-in Bon de travail Xerox

Le plug-in Bon de travail Xerox n'est pas obligatoire pour imprimer sur une imprimante de production Xerox ; toutefois, vous devez l'utiliser si vous souhaitez accéder à la totalité des fonctions de ce type d'imprimante.

► Pour installer le plug-in Bon de travail Xerox :

- 1 Sur le disque dur Macintosh, ouvrez le *Dossier Système*.
- 2 Ouvrez le dossier *Extensions*.
- 3 Ouvrez le dossier *Printer Descriptions*.
- 4 Sur le CD des pilotes d'imprimante *CentreWare*, ouvrez le dossier */OS9.x_Custom/<langue>/<modèle_imprimante>/.*
- 5 Ouvrez le dossier *AdobePS Plugin*.
- 6 Sélectionnez l'icône du plug-in Bon de travail Xerox.
- 7 Copiez l'icône du plug-in Bon de travail Xerox dans le dossier *[HD]:/System Folder/Extensions/Printer Descriptions*.

Servez-vous de l'utilitaire Service d'impression de Adobe pour configurer l'imprimante.

Configuration des imprimantes à l'aide de l'utilitaire Service d'impression

Après avoir installé le pilote AdobePS, les fichiers PPD et le plug-in Bon de travail Xerox, servez-vous de l'utilitaire Service d'impression de Adobe pour installer et configurer les imprimantes à utiliser à partir des applications.

► Pour configurer une imprimante :

- 1 Sur le disque dur Macintosh, ouvrez le dossier *Adobe PS Components*.
- 2 Ouvrez l'utilitaire Service d'impression. La boîte de dialogue *Nouveau service d'impression* apparaît.
 - Si ce n'est pas le cas, sélectionnez **Fichier** > **Nouveau** dans les menus déroulants du poste de travail.
- 3 Dans le menu contextuel *Avec*, sélectionnez **AdobePS**.
- 4 Dans la liste déroulante *Create Desktop...* (Créer un service d'impression), sélectionnez soit **Imprimante (AppleTalk)**, soit **Imprimante (LPR)**, selon le protocole réseau utilisé. Sélectionnez **OK**.
- 5 Cliquez sur le bouton **Changer** associé à l'option *PostScript Printer Description (PPD) File* (Fichier PPD) afin de sélectionner un PPD.
- 6 Faites défiler la liste d'imprimantes et sélectionnez l'imprimante Xerox requise.
- 7 Cliquez sur **Sélectionner**.
- 8 Fermez l'utilitaire.
- 9 Cliquez sur l'icône d'imprimante visible sur le bureau pour l'utiliser en tant qu'imprimante par défaut. Ouvrez une application et imprimez un document pour tester l'imprimante.

Suppression d'imprimantes et de fichiers PPD

Pour désinstaller des imprimantes et des fichiers PPD, il convient de les supprimer du système manuellement. Il faut toujours supprimer les imprimantes/fichiers PPD existants avant d'installer de nouvelles versions.

► Pour désinstaller des imprimantes et des fichiers PPD sous OS 9 :

- 1 Dans le *Sélecteur*, vérifiez que l'imprimante à supprimer n'est pas l'imprimante par défaut.
- 2 Faites glisser l'icône de l'imprimante à supprimer sur la Corbeille.
- 3 Ouvrez le *Dossier Système* et cliquez deux fois sur *Modules d'impression*. Repérez les fichiers spécifiques au système de production Xerox ou au pilote AdobePS.
- 4 Sélectionnez les fichiers à supprimer et faites-les glisser sur la Corbeille.
- 5 Ouvrez le dossier */Extensions/Printer Descriptions* et sélectionnez les fichiers PPD correspondant à votre système Xerox.
- 6 Faites glisser le fichier vers la Corbeille.
- 7 Si le dossier *Préférences* contient un fichier d'options d'impression Xerox (*Xerox Printing Preferences*), faites glisser ce dernier sur la Corbeille.
- 8 Videz la Corbeille.

Redémarrez le poste de travail.

Chapitre 5

Utilitaire d'imprimante pour Macintosh OS 9

L'Utilitaire d'imprimante pour Macintosh est une application qui permet aux administrateurs réseau de modifier le nom et la zone des systèmes Xerox configurés pour une connectivité AppleTalk. Cet utilitaire permet également d'interroger les caractéristiques d'une imprimante, d'imprimer la liste des polices installées sur une imprimante et d'envoyer des fichiers PostScript ou des portions de code PostScript à une imprimante. Vous pouvez l'employer à tout moment pour modifier la zone AppleTalk et le nom de l'imprimante depuis un poste de travail Macintosh OS 9.

Contenu de ce chapitre :

- *Configuration de poste de travail requise 5-2*
- *Installation de l'Utilitaire d'imprimante pour Macintosh 5-2*
- *Utilisation de l'Utilitaire d'imprimante pour Macintosh. 5-3*
- *Désinstallation de l'Utilitaire d'imprimante pour Macintosh 5-4*

Configuration de poste de travail requise

La configuration minimum requise pour installer et exécuter l'Utilitaire d'imprimante pour Macintosh est la suivante :

- 800 Ko d'espace disque disponible
- Systèmes d'exploitation Macintosh 8.6 à 9.x
- Lecteur de CD-ROM ou accès réseau

Installation de l'Utilitaire d'imprimante pour Macintosh

La procédure ci-après permet d'installer l'Utilitaire d'imprimante pour Macintosh. L'installation consiste à copier l'utilitaire sur votre poste de travail.

► Pour installer l'Utilitaire d'imprimante pour Macintosh :

- 1 Placez le *CD des pilotes d'imprimante CentreWare* dans le lecteur approprié.
- 2 Recherchez le dossier
/Mac/OS9.x_PPD/<langue>/<nom du système Xerox>/Printer Utility Mac8.6-9.x sur le CD.
- 3 Repérez les fichiers **Xerox Printer Utility** et **puReadMe**.
- 4 Copiez ces fichiers sur le bureau ou dans un dossier du disque dur.

Utilisation de l'Utilitaire d'imprimante pour Macintosh

► Pour se servir de l'Utilitaire d'imprimante pour Macintosh :

- 1 Cliquez deux fois sur l'**icône de l'Utilitaire d'imprimante Xerox**, située sur le bureau, pour exécuter ce programme.
- 2 Cliquez sur la zone AppleTalk voulue pour obtenir la liste des imprimantes PostScript connues.
- 3 Cliquez sur **Aide** pour plus d'informations à propos de l'utilitaire. De façon générale, il permet :
 - d'obtenir les caractéristiques de l'imprimante.
 - d'imprimer la liste des polices de caractères installées sur l'imprimante.
 - d'envoyer à l'imprimante des fichiers PostScript ou des parties de code PostScript.
 - de modifier la zone Apple-Talk à laquelle l'imprimante répond.
 - de renommer l'imprimante.

REMARQUE : Le nom de l'imprimante doit se composer uniquement de caractères alphanumériques. Les caractères **#**, **TAB (tabulation)**, **.** (**point**), **() - ;** ne sont pas admis. S'ils sont employés dans le nom, l'imprimante ne sera pas disponible.

Tout changement de paramètre implique nécessairement de redémarrer le système Xerox.

Désinstallation de l'Utilitaire d'imprimante pour Macintosh

► Pour désinstaller l'Utilitaire d'imprimante pour Macintosh :

- 1 Repérez les fichiers de l'utilitaire sur le bureau ou sur le disque dur.
- 2 Sélectionnez les fichiers **Xerox Printer Utility** et **puReadMe** et faites-les glisser sur la **Corbeille**.
- 3 Ouvrez le dossier *System/Preferences* et supprimez les préférences relatives à l'utilitaire Xerox.

REMARQUE : Les préférences relatives à l'utilitaire Xerox ne sont créées dans le dossier Preferences qu'en cas d'utilisation de l'Utilitaire d'imprimante pour Macintosh. Par conséquent, vous devrez les supprimer uniquement si vous avez utilisé ce dernier.

- 4 Videz la **Corbeille**.

Chapitre 6

Résolution des incidents

Des erreurs d'application, de périphérique et de réseau peuvent survenir dans différentes conditions d'impression. Dans la plupart des cas, il suffit pour résoudre l'incident de redémarrer l'application, le poste de travail ou l'imprimante.

Contenu de ce chapitre :

- *Identification d'un incident* 6-2

Identification d'un incident

Lorsqu'un incident persiste, prenez note des messages d'erreur et rassemblez les informations permettant de l'identifier. Les procédures de résolution d'incidents recommandées sont répertoriées ci-après :

- Définissez l'incident de manière précise. Quand, où et comment l'incident se produit-il ?
- Recréez l'incident. L'incident peut-il être recréé constamment ou s'agit-il d'un incident intermittent ?
- Demandez à d'autres utilisateurs s'ils ont déjà été confrontés à l'incident et établissez un journal pour identifier la fréquence de l'incident.
- Analysez les données pour déterminer les tendances et les attributs communs associés à l'incident. Par exemple, l'incident concerne-t-il uniquement un type d'imprimante spécifique ou une configuration de réseau ou de poste de travail particulière ?
- Consultez la documentation du produit y compris les fichiers LISEZMOI et les informations relatives à la résolution d'incidents, pour déterminer si des incidents similaires sont connus.

Si vous ne pouvez pas identifier la cause de l'incident et le résoudre, contactez le Centre Services Xerox. Mettez à la disposition de votre interlocuteur les éléments que vous avez rassemblés pour identifier l'incident.

A

- À propos des pilotes d'imprimante 3-1
- Accès
 - Pilotes d'imprimante 3-2
 - Utilitaire Configuration d'imprimante (Macintosh) 2-3
 - Utilitaire d'imprimante pour Macintosh 5-3
- Aide en ligne 3-4
- Ajout d'une imprimante 2-3
- Assistance
 - Conseils 1-4
 - En ligne 1-4
 - Téléphonique 1-4
- Assistance en ligne 1-4
- Assistance téléphonique 1-4
- Assistance via Internet 1-4
- Avancées, boîte de dialogue 3-3

B

- Boîtes de dialogue
 - Avancées 3-3
 - Comptabilité 3-3
 - Mise en page 3-3
 - Notes de travail 3-3
 - Options Image 3-3
 - Pages spéciales 3-3
 - Pilotes d'imprimante 3-3
 - Support/Réception 3-3

C

- Centre Services Xerox 1-4
- Configuration
 - Fichiers PPD génériques 4-4
 - Options disponibles 2-4
- Configuration de poste de travail requise OS 9 4-2
- Utilitaire d'imprimante pour Macintosh 5-2
- Configuration des imprimantes 2-3
- Configuration des imprimantes sous OS X 2-3
- Connexion à une imprimante 2-3
- Conseils 1-4

D

- Désinstallation
 - Fichiers PPD OS 9 4-8
 - Imprimantes 4-8
- DMG 2-2
- Documentation 1-3

F

- Fichiers PDE 2-2
- Fichiers PPD 2-2
 - Configuration 4-4
 - Désinstallation 4-8
 - Suppression 4-5
- Fichiers PPD génériques
 - Configuration 4-4
 - Désinstallation 4-8
 - Installation 4-3
- Fichiers PPD Macintosh
 - Installation 4-5
 - Noms de fichier 4-5
- Fichiers PPD OS 9 1-3
- Fichiers PPD pour OS 9 1-3
- Fonctions 1-2, 3-2
- Fonctions de pilote 1-2, 3-2
- Fonctions prises en charge 1-2

I

- Identification d'un incident 6-2
- Imprimantes
 - Configuration de OS 9 4-7
- Informations de support 1-4
- Installation
 - Fichiers PPD génériques 4-3
 - Pilote AdobePS 4-5
 - Pilotes d'imprimante personnalisés 2-2
 - Plug-in Bon de travail Xerox 4-6
 - Utilitaire d'imprimante pour Macintosh 5-2
- Installation et configuration
 - Fichiers PPD OS 9 4-1
 - Pilotes d'imprimante OS X 2-1

M

- Menu contextuel Comptabilité 3-3
- Mise en page, boîte de dialogue 3-3

N

Notes de travail, boîte de dialogue 3-3

O

Options 3-2

Options disponibles 2-4

Options Image, boîte de dialogue 3-3

OS 9

Configuration de poste de travail requise 4-2

Fichiers PPD

Désinstallation 4-8

Installation 4-5

Noms des fichiers 4-5

Installation des fichiers PPD

génériques (OS 9) 4-3

OS X

Désinstallation des pilotes d'imprimante
personnalisés 2-4

Installation des pilotes personnalisés 2-2

Outils

Pilote Adobe PS 4-5

Plug-in Bon de travail 4-6

Utilitaire Service d'impression 4-7

P

Pages spéciales, boîte de dialogue 3-3

Pilote AdobePS

Installation 4-5

Pilotes d'imprimante

Boîtes de dialogue 3-3

Exemple de boîte de dialogue 3-2

Fonctions prises en charge 1-2

Options 3-2

Pilotes d'imprimante et fichiers PPD

Aide en ligne 1-3

Documentation 1-3

Pilotes d'imprimante Macintosh

Aide 3-4

Installation 2-2

OS X 1-3, 2-1, 2-2

Suppression 2-4

Pilotes d'imprimante personnalisés 2-2

Plug-in Bon de travail Xerox 4-6

Protocoles 2-3

R

Résolution des incidents 6-1

S

Support/Réception, boîte de dialogue 3-3

Suppression

Fichiers PPD génériques 4-5

Fichiers PPD OS 9 4-8

Pilotes d'imprimante OS X 2-4

Utilitaire d'imprimante pour Macintosh 5-4

Système d'aide 1-3, 3-4

Système d'aide des pilotes 3-4

U

Utilitaire Configuration d'imprimante Macintosh
2-3

Utilitaire d'imprimante 5-1

Utilitaire d'imprimante pour Macintosh 5-1

Accès 5-3

Configuration de poste de travail requise 5-2

Installation 5-2

Suppression 5-4

Utilitaire Service d'impression 4-7

X

Xerox.com 1-4

