

XEROX®

CentreWare® Versione 7.1

Guida per l'utente dei driver di stampa

Per Macintosh

Tradotta da:

Xerox

GKLS European Operations

Bessemer Road

Welwyn Garden City

Hertfordshire

AL7 1BU

Regno Unito

Preparata da:

Xerox Corporation

Global Knowledge and Language Services

800 Phillips Road, Bldg. 0845-17S

Webster, New York 14580

Stati Uniti

Copyright © 2002-2006 Xerox Corporation. Tutti i diritti riservati.

XEROX®, CentreWare®, WorkCentre e i nomi e i numeri d'identificazione dei prodotti sono marchi di fabbrica di XEROX CORPORATION.

Si riconoscono inoltre gli altri nomi di prodotti e immagini utilizzati in questo documento come marchi commerciali o marchi registrati delle rispettive società.

Versione documento: 1.0 / ottobre 2006

Indice generale

Capitola 1	Driver di stampa CentreWare per Macintosh	1-1
Funzioni supportate		1-2
Driver di stampa CentreWare		1-3
Driver di stampa per OS X		1-3
PPD per OS 9		1-3
Documentazione		1-3
Guida per l'utente dei driver di stampa CentreWare per Macintosh (questa guida)		1-3
Aiuto		1-3
Assistenza		1-4
Assistenza via Internet		1-4
Assistenza telefonica		1-4
Ulteriori suggerimenti		1-4
Capitola 2	Installazione e configurazione dei driver di stampa in OS X	2-1
Installazione dei driver di stampa		2-2
Impostazione delle stampanti		2-3
Aggiunta di stampanti mediante Utility di configurazione stampante		2-3
Configurazione delle opzioni installabili per le stampanti		2-4
Rimozione di driver di stampa personalizzati		2-4
Capitola 3	Informazioni sui driver di stampa OS X	3-1
Funzioni del driver personalizzato		3-2
Finestre di dialogo		3-3
Carta/Opzioni di uscita		3-3
Pagine speciali		3-3
Opzioni immagine		3-3
Note lavoro		3-3
Layout/Filigrana		3-3
Avanzate		3-3
Contabilità		3-3
Info su		3-3
Sistema di aiuti dei driver		3-4

Capitola 4	Installazione e configurazione di file PPD in OS 9	4-1
Requisiti della workstation		4-2
Installazione di file PPD generici		4-3
Configurazione dei file PPD generici		4-4
Installazione di altri strumenti		4-5
Driver Adobe PostScript		4-5
Installazione del driver AdobePS		4-5
Installazione di Xerox Job Ticket PlugIn		4-6
Configurazione delle stampanti mediante l'Utilità stampante desktop		4-7
Rimozione di stampanti e file PPD		4-8
Capitola 5	Utilità Stampante Macintosh OS 9	5-1
Requisiti della workstation		5-2
Installazione di Utilità Stampante Macintosh		5-2
Utilizzo di Utilità Stampante Macintosh		5-3
Rimozione di Utilità Stampante Macintosh		5-4
Capitola 6	Problemi e soluzioni	6-1
Soluzione di un problema		6-2

Capitolo 1

Driver di stampa CentreWare per Macintosh

I driver di stampa Xerox CentreWare abilitano la stampa da una workstation Macintosh su un sistema di produzione Xerox DocuSP in un ambiente di rete e contengono numerose funzioni che consentono di personalizzare i lavori di stampa.

Questa guida presenta i driver di stampa CentreWare e agevola le procedure di installazione e configurazione del sistema Xerox in uso. Una volta installati i driver, è possibile utilizzare le numerose e collaudate opzioni di stampa del sistema Xerox.

Funzioni supportate

Le funzioni supportate da questa versione dei driver di stampa per OS X personalizzati includono:

- Interfaccia utente migliorata.
- Guida in linea aggiornata che segue il nuovo layout dell'interfaccia utente.
- Funzionalità di annullamento ora disponibile nella scheda Pagine speciali.
- Funzionalità Promuovi / Retrocedi ora disponibile nella scheda Pagine speciali.
- Il formato carta personalizzato minimo è ora di 2,54 x 2,54 cm, per consentire la creazione di pagine “logiche” per la creazione di biglietti da visita, foto e cartoline.
- Supporto aggiuntivo per colore evidenziatore, incluso il colore personalizzato Xerox.
- Supporto aggiuntivo per inserti a rubrica, supporti ordinati e patinati per Xerox 4110/4590, Xerox 4110/4590 EPS e per la famiglia di prodotti Xerox XXP260.
- Supporto aggiuntivo per Nuvera, incluso doppio motore di stampa e funzionalità di foratura per la stazione di finitura MFF.

Driver di stampa CentreWare

In questa versione di CentreWare sono disponibili driver di stampa per Macintosh OS X e PPD per OS 9.

Driver di stampa per OS X

Driver di stampa personalizzati sono disponibili per OS X (10.3 e successive). I driver di stampa sono costituiti da un file immagine disco (.DMG) contenente i seguenti componenti:

- File PPD (PostScript Printer Description) personalizzati
- Filtri
- Plug-in (Printer Dialog Extension/PDE)

PPD per OS 9

Questa versione non presenta driver di stampa personalizzati per OS 9 (e versioni precedenti). Per OS 9 sono disponibili file PPD (PostScript Printer Description) generici che possono essere utilizzati con i driver di stampa Adobe PostScript 8.x e Apple LaserWriter 8.x.


Documentazione

I driver di stampa Xerox CentreWare comprendono la documentazione indicata di seguito, progettata per una rapida organizzazione ed esecuzione.

Guida per l'utente dei driver di stampa CentreWare per Macintosh (questa guida)

Questa guida è destinata principalmente agli amministratori di sistema che installano e configurano i driver di stampa. È disponibile nel CD dei driver di stampa CentreWare in formato elettronico (PDF). È possibile scaricare una versione gratuita di Acrobat Reader per la visualizzazione dei file PDF dal sito Adobe all'indirizzo www.adobe.com.

Aiuto

OS X è dotato di un sistema di aiuti completo. Per accedervi, fare clic su un pulsante **Aiuto** dal menu Aiuto di Macintosh o facendo clic su pulsanti  nelle finestre di dialogo del driver di stampa.

Assistenza

L'assistenza relativa ai driver di stampa Xerox CentreWare è disponibile sia in linea che per telefono.

Assistenza via Internet

Visitare il sito Web Xerox (www.Xerox.com) per informazioni di assistenza, schede di presentazione e aggiornamenti per i prodotti nonché collegamenti ai siti specifici dei prodotti. I driver di stampa e i PPD possono anche essere scaricati via web facendo clic su **Supporto e Driver**.

Assistenza telefonica

Contattare il centro di assistenza Xerox per parlare direttamente con un rappresentante dell'assistenza. Prima di chiamare, individuare il numero di serie del prodotto e riportarlo nello spazio sottostante.

Numero di serie del sistema Xerox

Segue l'elenco dei numeri di telefono dei centri di assistenza clienti Xerox. Se il numero del centro di assistenza del proprio paese non appare tra quelli in elenco, usare quello fornito in occasione dell'installazione. Scrivere il numero di telefono nello spazio sottostante.

Numero di telefono del centro di assistenza clienti Xerox	
Stati Uniti d'America	800-821-2797
Stati Uniti d'America (TTY)	800-855-2880
Canada	800-939-3769 (800-93-XEROX)
ALTRI PAESI	

Ulteriori suggerimenti

Ulteriori suggerimenti e informazioni tecniche per i driver di stampa sono disponibili sul sito Web Xerox. Fare clic su **Supporto e Driver**, cercare il proprio prodotto e fare clic sul collegamento **Documentazione**. I documenti elencati in questa sezione illustrano specifici problemi che richiedono particolari procedure o forniscono note sulle applicazioni riguardo il funzionamento e la configurazione del sistema Xerox.

Capitolo 2

Installazione e configurazione dei driver di stampa in OS X

Il *CD dei driver di stampa CentreWare* contiene vari file immagine disco (.DMG) che supportano la stampa su sistemi Xerox da una workstation Macintosh che esegue OS X 10.3 (Panther) e versioni successive.

In questo capitolo viene spiegato come installare e configurare i driver di stampa personalizzati per Macintosh per i sistemi Xerox.

Contenuto del capitolo

- *Installazione dei driver di stampa* 2-2
- *Impostazione delle stampanti* 2-3
- *Configurazione delle opzioni installabili per le stampanti* 2-4
- *Rimozione di driver di stampa personalizzati* 2-4

Installazione dei driver di stampa

I driver di stampa personalizzati per OS X sono composti dagli elementi elencati sotto.

PPD: un file PPD (PostScript Printer Description) è un file di testo che consente di inviare istruzioni di stampa speciali ai driver in grado di interpretare il linguaggio PostScript.

PDE: un PDE (Printer Dialog Extension) è usato per stampanti dotate di funzioni non supportate dall'interfaccia Macintosh.

Filtri: un filtro o convertitore accetta l'input in un formato e lo converte in un altro che la stampante può interpretare.

I driver di stampa per OS X combinano questi elementi in un'unica immagine disco (.DMG) contenente diversi file pacchetto (.mpkg). Un programma di installazione fornito da Xerox è usato per installare gli elementi del driver di stampa.

NOTA: Per installare i driver di stampa su un computer Macintosh che esegue OS X, è necessario disporre dei privilegi amministrativi con accesso alla directory root.

► Installazione dei driver di stampa in OS X

- 1 Se necessario, rimuovere le eventuali versioni precedenti dei driver di stampa installati. Vedere *Rimozione di driver di stampa personalizzati* a pagina 2-4 per informazioni sulla procedura.
- 2 Esplorare il CD dei *driver di stampa CentreWare* per individuare l'icona .DMG (immagine disco) relativa al driver di stampa. I driver si trovano nella cartella */Mac/OSX_Custom/Custom_<numero modello stampante>_Xv10.x*.
- 3 Fare doppio clic sull'icona .DMG. Viene creata un'immagine disco virtuale sulla scrivania che viene automaticamente aperta in un file .mpkg (file programma di installazione). Questo file installa il file PPD, i filtri e i plug-in associati alla stampante che si desidera installare e configurare.
- 4 Fare doppio clic sull'icona .mpkg e attenersi alle istruzioni del programma di installazione. Al prompt, fare clic su **Continua** per procedere con l'installazione. Quando viene chiesto di installare il driver, fare clic su **Installa**.

I file del driver di stampa vengono copiati nell'unità disco, nelle seguenti cartelle:

/Library/Printers/Xerox/filter

/Library/Printers/Xerox/PDEs

/Library/Printers/PPDs/Contents/Resources/<lingua>.lproj

Dopo l'installazione, il driver di stampa è disponibile per la configurazione con Utility di impostazione stampante (Printer Setup Utility) di Macintosh.

Impostazione delle stampanti

Per impostazione delle stampanti si intende aggiunta di una stampante, connessione di una workstation alla stampante, assegnazione di un driver di stampa o PPD e configurazione delle varie opzioni installabili. Utilizzare Utility di configurazione stampante di Macintosh per eseguire tali attività per il sistema Xerox in uso.


OS X (versione 10.3 e successive) supporta i seguenti protocolli:

- AppleTalk
- Bluetooth
- Stampa IP
- Open Directory
- Rendezvous
- USB
- Stampa Windows (coda di stampa Windows)

Aggiunta di stampanti mediante Utility di configurazione stampante

Accedere a Utility di configurazione stampante in Macintosh OS X (10.3 e successive) da **Preferenze di Sistema > Stampa e Fax > Impostazioni Stampante**.

► Aggiunta di una stampante in OS X

- 1 Aprire Utility di configurazione stampante.
- 2 Fare clic su **Stampanti > Aggiungi Stampante** oppure fare clic sull'icona  **Aggiungi**.
- 3 Selezionare un protocollo dal menu a comparsa.
- 4 Effettuare eventuali altre selezioni necessarie per il protocollo specificato. (Ad esempio, selezionare AppleTalk, quindi scegliere una zona AppleTalk). Al termine, viene visualizzato un elenco di tutte le stampanti disponibili.
- 5 Selezionare un sistema Xerox da configurare.
- 6 Dal menu a comparsa *Modello Stampante*, selezionare **Automatico**.

NOTA: Se mediante **Automatico** non è possibile trovare un driver, fare clic su **Xerox** e scegliere un modello di sistema Xerox.

- 7 Fare clic su **Aggiungi**.
- 8 Configurare le opzioni installabili del sistema Xerox. Vedere *Configurazione delle opzioni installabili per le stampanti* a pagina 2-4 per la procedura.
- 9 Aprire e stampare un documento da un'applicazione per verificare il corretto funzionamento della stampante.

Configurazione delle opzioni installabili per le stampanti

In base al tipo di sistema utilizzato, è possibile configurare opzioni aggiuntive, quali una stazione di finitura o una perforatrice.

► Configurazione delle opzioni installabili in OS X

- 1 Aprire Utility di configurazione stampante.
- 2 Selezionare il sistema Xerox da configurare.
- 3 Fare clic sull'icona ⓘ **Mostra Info**.
- 4 Scegliere **Opzioni installabili** dal menu a comparsa.
- 5 Selezionare eventuali altre opzioni dal menu a comparsa della finestra di dialogo, quali Stazione di finitura/Vassoio di uscita.
- 6 Al termine, fare clic su **Applica modifiche** e chiudere Utility di configurazione stampante.

Rimozione di driver di stampa personalizzati

Per rimuovere i driver per OS X è necessario eliminare manualmente i file dalla workstation. Rimuovere sempre i driver di stampa esistenti prima di installare versioni nuove o aggiornate.

► Rimozione dei driver di stampa Xerox in OS X

- 1 Aprire Utility di configurazione stampante. Viene visualizzato Elenco Stampanti.
- 2 Selezionare il sistema Xerox da rimuovere e fare clic sull'icona 🗑️ **Elimina**.
- 3 Chiudere Utility di configurazione stampante.
- 4 Rimuovere dalla cartella */Library/printers/Xerox/PDEs* i file di plug-in (.plugin) associati al sistema Xerox da eliminare.

NOTA: I file plug-in per le stampanti Xerox hanno nomi quali *XeroxAccounting.plugin*, *XeroxBooklet.plugin* o *XeroxWatermark.plugin*. Se non si prevede di rimuovere tutte le stampanti Xerox, evitare di rimuovere i plug-in usati da una stampante attiva.

- 5 Svuotare il Cestino.

Capitolo 3

Informazioni sui driver di stampa OS X

I driver di stampa Macintosh OS X per i sistemi Xerox DocuSP forniscono degli strumenti di stampa che consentono di risparmiare tempo e incrementare la produttività. Questi driver offrono numerose funzioni con le quali è possibile definire l'aspetto e la stampa del documento.

Contenuto del capitolo

- *Funzioni del driver personalizzato* 3-2
- *Finestre di dialogo* 3-3
- *Sistema di aiuti dei driver* 3-4

Funzioni del driver personalizzato

Le funzioni del driver di stampa OS X sono contenute nel menu Funzioni Xerox. Le funzioni sono organizzate nelle seguenti finestre di dialogo: Carta/Opzioni di uscita, Pagine speciali, Opzioni immagine, Note lavoro, Layout/Filigrana, Avanzate e Info su.

NOTA: Alcune funzioni del driver di stampa sono supportate solo da stampanti o stazioni di finitura specifiche e non sono disponibili in tutti i sistemi Xerox.

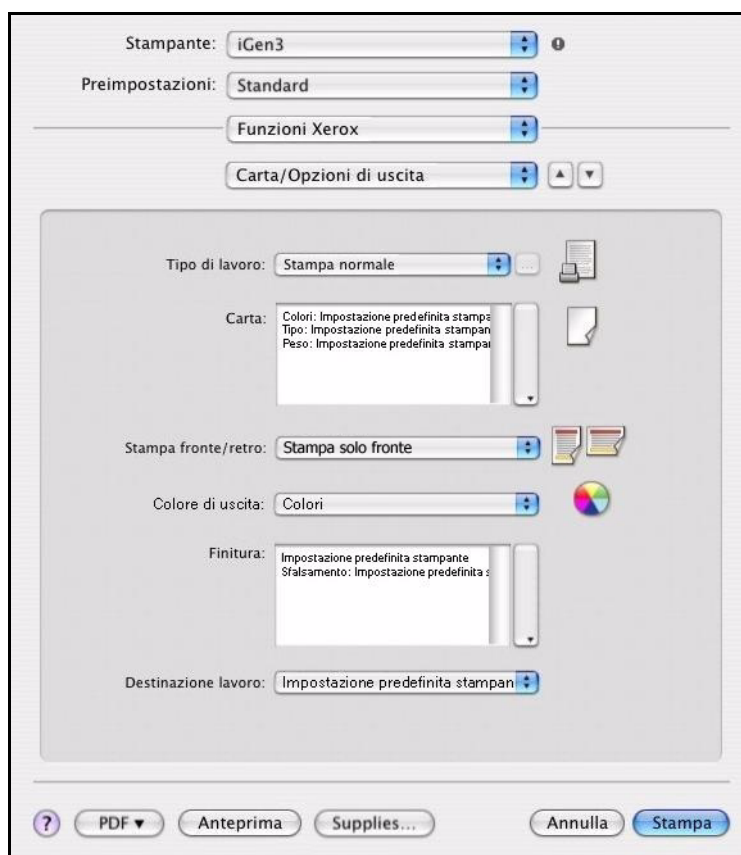


Figura 3-1: Finestra di dialogo del driver

Per comodità, nelle finestre di dialogo le funzioni sono organizzate in modo che le opzioni di uso più frequente siano disponibili all'apertura del driver. Le icone appaiono accanto alle funzioni chiave che ne facilitano l'individuazione.

Finestre di dialogo

È possibile accedere alle finestre di dialogo dei driver dalla finestra di dialogo di stampa dell'applicazione. La maggior parte delle modifiche apportate in queste finestre di dialogo sono temporanee e vengono applicate solo al documento aperto e alla relativa applicazione.

Carta/Opzioni di uscita

La finestra di dialogo *Carta/Opzioni di uscita* comprende le funzioni di uso più frequente. Ad esempio, è possibile scegliere la stampa fronte/retro oppure selezionare supporti specifici per la stampa. La finestra di dialogo *Carta/Opzioni di uscita* contiene anche le opzioni di finitura che, in base al tipo di stazione di finitura installata, possono includere le opzioni di fascicolazione, pinzatura, piegatura, creazione libretto, fogli divisorii, rilegatura o perforatura.

Pagine speciali

La finestra di dialogo *Pagine speciali* comprende funzioni per l'aggiunta di copertine, inserti e pagine non standard al documento stampato.

Opzioni immagine

La finestra di dialogo *Opzioni immagine* raggruppa le funzioni relative alla manipolazione dell'immagine, quali Risoluzione, Più chiara/Più scura o Immagine invertita.

Note lavoro

La finestra di dialogo *Note lavoro* comprende funzioni per l'aggiunta di informazioni di trasmissione speciali e messaggi di elaborazione a un lavoro di stampa.

Layout/Filigrana

La finestra di dialogo *Layout/Filigrana* comprende funzioni per il layout pagina, quali Layout libretto, e funzioni per la creazione e la stampa di filigrane. Da questa finestra di dialogo è possibile accedere a Editor di filigrane, che consente di creare e personalizzare filigrane con testo o immagini.

Avanzate

La finestra di dialogo *Avanzate* comprende funzioni che, una volta installate, vengono modificate raramente, quali Opzioni di uscita e Richiesta sfalsamento fascicolo.


Contabilità

La finestra di dialogo *Contabilità* contiene le opzioni di contabilità standard e di rete Xerox. Questa finestra di dialogo è accessibile dal menu a comparsa (lo stesso di *Funzioni Xerox*) della finestra di dialogo del driver di stampa visualizzata nell'applicazione.

Info su

La finestra di dialogo *Info su* contiene informazioni sul driver di stampa, quali numero di versione e data del copyright.

Sistema di aiuti dei driver

Il sistema di aiuti è la principale fonte di informazioni sull'uso dei driver di stampa. Accedere agli aiuti facendo clic sul pulsante  nella finestra di dialogo del driver. Gli aiuti forniscono informazioni relative a ciascuna funzione disponibile nei driver di stampa.

Capitolo 4

Installazione e configurazione di file PPD in OS 9

Il CD dei *driver di stampa CentreWare* contiene file PPD (PostScript Printer Description) Xerox che supportano la stampa su workstation Macintosh che eseguono OS 8.6-OS 9. Per inviare i lavori ai sistemi di produzione Xerox utilizzando il driver di stampa AdobePS o LaserWriter, è richiesto un file PPD Xerox appropriato.

Il CD contiene anche degli strumenti che supportano la stampa su sistemi di produzione Xerox. Questi strumenti includono il driver di stampa Adobe PostScript e l'utilità Xerox Job Ticket PlugIn.

Contenuto del capitolo

- *Requisiti della workstation*. 4-2
- *Installazione di file PPD generici* 4-3
- *Configurazione dei file PPD generici* 4-4
- *Installazione di altri strumenti*. 4-5
- *Configurazione delle stampanti mediante l'Utilità stampante desktop* 4-7
- *Rimozione di stampanti e file PPD* 4-8

Requisiti della workstation

Segue un elenco dei requisiti minimi di sistema per workstation Macintosh OS 9 e versioni precedenti.

NOTA: I driver di stampa per Macintosh non sono compatibili con workstation Macintosh 68K.

- 4 MB di memoria
- 6,2 MB di spazio sul disco rigido (500 KB per ciascun PPD e plug-in installato)
- 2,1 MB di spazio su disco per il driver di stampa AdobePS
- Unità CD-ROM o accesso alla rete
- Sistema operativo OS 8.6 - 9.x
- Ulteriori requisiti software basati sulla piattaforma della workstation, secondo quanto riportato nel file *Read Me* (Leggimi) disponibile sul CD dei *driver di stampa CentreWare*. Il documento *Read Me* si trova nella cartella
/Drivers/Mac/OS9.x_Custom/<lingua>/modello_stampante>/AdobePS Driver/AdobePS.

Installazione di file PPD generici

NOTA: Non esiste alcun programma di installazione per i file PPD generici. I file devono essere copiati manualmente nella cartella appropriata.

Un file PPD (PostScript Printer Description) è un file di testo che consente di inviare istruzioni di stampa ai driver speciali in grado di interpretare il linguaggio PostScript. I file PPD Xerox devono essere installati per tutti i modelli di stampante utilizzati negli ambienti OS 8.6-OS 9. È necessario un file PPD Xerox appropriato per inviare i processi alla stampante DocuSP mediante il driver di stampa AdobePS o LaserWriter.

► Installazione di file PPD per la configurazione:

- 1 Sfogliare il CD dei *driver di stampa CentreWare* per trovare la cartella
`/Drivers/Mac/OS9.x_Custom/<lingua>/<modello_stampante>/GenericPPD_<modello_stampante>_Mac.`

NOTA: Ad esempio, i file PPD in inglese di DocuColor 8000 si trovano nella cartella
`/Drivers/Mac/OS9.x_Custom/inglese/GenericPPD_8000_7000_5252_2045_2060_6060/
GenericPPD_8000_7000_5252_2045_2060_6060_Mac.`

- 2 Copiare i file PPD appropriati per il sistema Xerox in uso nella seguente cartella del disco rigido di Macintosh:

`/Cartella Sistema/Estensioni/Descrizioni Stampante`

Il file PPD è ora disponibile per la configurazione della stampante da Scelta Risorse.

Configurazione dei file PPD generici

► Configurazione di PPD generici in OS 9

- 1 In Scelta Risorse, selezionare il driver di stampa AdobePS o LaserWriter 8.
- 2 Assicurarsi che sia selezionata la zona AppleTalk appropriata. Se il computer è collegato a una rete composta da una sola zona, questa sarà l'unica opzione disponibile.
- 3 Nell'elenco di *scelta di una stampante PostScript*, selezionare il nome AppleTalk del sistema Xerox.
- 4 Fare clic su **Crea**. Nella finestra di dialogo visualizzata selezionare un file PPD per il sistema Xerox.
- 5 Selezionare un PPD per il sistema Xerox. Fare clic su **Seleziona**.
- 6 Fare clic su **Impostazione** e selezionare il file PPD per il sistema Xerox se non è visualizzato il nome di file corretto.
- 7 Fare clic su **Configura**.
- 8 Dall'elenco di Opzioni installabili, selezionare le opzioni hardware disponibili sulla stampante. Al termine, fare clic su **OK**.
- 9 Fare clic su **OK** per chiudere la finestra di dialogo e tornare a Scelta Risorse.
- 10 Chiudere Scelta Risorse. L'icona della nuova stampante appare sulla Scrivania.
- 11 Aprire un'applicazione e selezionare la stampante per visualizzare le opzioni disponibili e provare a stampare.

Installazione di altri strumenti

In questa sezione vengono descritte le procedure per l'installazione e la configurazione del driver di stampa AdobePS PostScript e di Xerox Job Ticket PlugIn mediante il CD dei *driver di stampa CentreWare*.

Per eseguire l'installazione dal Web, accedere a www.xerox.com.

NOTA: Per installare il driver di stampa AdobePS, è necessario accettare il contratto di licenza di Adobe e le condizioni di registrazione. Il contratto di licenza viene visualizzato nel programma di installazione ed è necessario accettarne i termini prima di poter procedere.

Driver Adobe PostScript

Sono supportati i driver Adobe PostScript Macintosh riportati di seguito.

- AdobePS Native con file PPD
- AdobePS Native con file PPD e Xerox Job Ticket PlugIn

I driver di stampa sono situati in cartelle distinte nella cartella */Drivers/Mac/OS9.x_Custom/<lingua>/<modello stampante>* sul CD dei *driver di stampa CentreWare*.

Installazione del driver AdobePS

Verificare innanzitutto che il driver di stampa da installare sia disponibile localmente o su un'unità di rete mappata. Se si esegue l'installazione dal CD, fare doppio clic sull'icona CD quando viene visualizzata sulla Scrivania.

► Individuazione ed esecuzione del file di installazione del driver di stampa

- 1 Dal CD, aprire la cartella */Drivers/Mac/OS9.x_Custom/<lingua>/<modello stampante>*.
- 2 Aprire la cartella *AdobePS Driver*.
- 3 Aprire la cartella *AdobePS*.
- 4 Fare doppio clic sull'icona AdobePS Installer.
- 5 Nella schermata Adobe PostScript Driver, fare clic su **Continua**.
- 6 Selezionare **Accetto** nella schermata del contratto di licenza. Viene visualizzata la schermata Adobe Installer.
- 7 Fare clic su **Installa** per eseguire l'installazione. Il driver AdobePS viene installato.
- 8 Fare clic su **Continua** se si desidera installare altri driver.
- 9 Al termine dell'installazione, fare clic su **Esci** per chiudere il programma di installazione.

Installazione di Xerox Job Ticket PlugIn

Lo Xerox Job Ticket PlugIn non è necessario per stampare su una stampante di produzione Xerox. È tuttavia necessario per utilizzare il gruppo di funzioni completo della stampante di produzione.

► Installazione di Xerox Job Ticket PlugIn

- 1 Sul disco rigido Macintosh, aprire la cartella *Cartella Sistema*.
- 2 Aprire la cartella *Estensioni*.
- 3 Aprire la cartella *Descrizioni Stampante*.
- 4 Dal CD dei *driver di stampa CentreWare*, aprire la cartella */OS9.x_Custom/<lingua>/<modello_stampante>/*.
- 5 Aprire la cartella *AdobePS Plugin*.
- 6 Selezionare l'icona Xerox Job Ticket PlugIn.
- 7 Copiare l'icona Xerox Job Ticket PlugIn nella cartella *[Disco rigido]:/Cartella Sistema/Estensioni/Descrizioni Stampante*.

Utilizzare l'Utilità stampante desktop di Adobe per configurare la stampante.

Configurazione delle stampanti mediante l'Utilità stampante desktop

Dopo avere installato il driver AdobePS, i file PPD e lo Xerox Job Ticket PlugIn, utilizzare l'Utilità stampante desktop di Adobe per impostare e configurare le stampanti da usare con le applicazioni.

► Configurazione di una stampante

- 1 Sul disco rigido Macintosh, aprire la cartella *Adobe PS Components*.
- 2 Aprire l'Utilità stampante desktop. Viene visualizzata la finestra di dialogo *Nuova stampante desktop*.
 - Se questa finestra di dialogo non viene visualizzata, selezionare **Archivio > Nuovo** dai menu a discesa nella barra dei menu della workstation.
- 3 Dal menu a comparsa *Con* selezionare **AdobePS**.
- 4 Nell'elenco a scorrimento *Crea stampante...* selezionare **Stampante (AppleTalk)** o **Stampante (LPR)** a seconda del protocollo utilizzato dalla rete. Selezionare **OK**.
- 5 Fare clic sul pulsante **Modifica** associato a un file *PPD (PostScript Printer Description)* per selezionare un file PPD.
- 6 Scorrere l'intero elenco delle stampanti e selezionare la stampante Xerox appropriata.
- 7 Fare clic su **Seleziona**.
- 8 Chiudere l'Utilità stampante desktop.
- 9 Fare clic sull'icona della stampante desktop per impostare la stampante come stampante predefinita del sistema.

Aprire un'applicazione e stampare un documento per effettuare il test della stampante.

Rimozione di stampanti e file PPD

Per disinstallare le stampanti e i file PPD, è necessario eliminarli manualmente dal sistema. Rimuovere sempre le stampanti/file PPD esistenti prima di installare nuove versioni.

► Disinstallazione delle stampanti e PPD da OS 9

- 1 In *Scelta risorse* di Apple, accertarsi che la stampante da eliminare non sia quella predefinita.
- 2 Trascinare l'icona desktop della stampante da eliminare nel Cestino.
- 3 Aprire la *Cartella Sistema* e fare doppio clic su *Plug-In Stampa*. Individuare i file specifici del sistema di produzione Xerox o del driver AdobePS.
- 4 Selezionare i file da rimuovere e trascinarli nel Cestino.
- 5 Aprire la cartella */Estensioni/Descrizioni Stampante* e selezionare i file PPD per il sistema Xerox.
- 6 Trascinare il file nel Cestino.
- 7 Se nella cartella *Preferenze* è presente un file *Xerox Printing Preferences*, trascinare l'icona corrispondente nel Cestino.
- 8 Svuotare il Cestino.

Riavviare la workstation.

Capitolo 5

Utilità Stampante Macintosh OS 9

Utilità Stampante Macintosh è un'applicazione che permette agli amministratori di rete di modificare il nome e la zona dei sistemi Xerox configurati per la connettività AppleTalk. L'utilità consente di eseguire interrogazioni per ottenerne informazioni sulle caratteristiche della stampante, di stampare un elenco dei font installati su una stampante e di inviare file PostScript o parti di codice PostScript a una stampante. Utilizzare l'applicazione Utilità Stampante Macintosh ogni volta che si intende modificare la zona AppleTalk o il nome stampante da una workstation Macintosh OS9.

Contenuto del capitolo

- *Requisiti della workstation.* 5-2
- *Installazione di Utilità Stampante Macintosh* 5-2
- *Utilizzo di Utilità Stampante Macintosh* 5-3
- *Rimozione di Utilità Stampante Macintosh* 5-4

Requisiti della workstation

I requisiti hardware per l'installazione e il funzionamento dell'Utilità Stampante Macintosh sono riportati di seguito.

- 800 KB di spazio libero su disco
- Macintosh OS, versioni da 8.6 a 9.x
- Unità CD-ROM o accesso alla rete

Installazione di Utilità Stampante Macintosh

Eeguire questa procedura per installare l'applicazione Utilità Stampante Macintosh. L'installazione consiste nel copiare i file dell'applicazione sulla propria workstation.

► Installazione di Utilità Stampante Macintosh:

- 1 Inserire il *CD dei driver di stampa CentreWare* nell'unità appropriata.
- 2 Individuare la cartella
/Mac/OS9.x_PPD/<lingua>/<nome sistema Xerox>/Printer Utility Mac8.6-9.x del CD.
- 3 Individuare i file **Xerox Printer Utility** e **puReadMe**.
- 4 Copiarli sulla scrivania o sul disco rigido.

Utilizzo di Utilità Stampante Macintosh

► Uso di Utilità Stampante Macintosh:

- 1 Fare doppio clic sull'icona dell'**utilità di stampa Xerox** sulla scrivania per avviare l'applicazione.
- 2 Fare clic sulla zona AppleTalk desiderata per visualizzare un elenco delle stampanti PostScript conosciute.
- 3 Fare clic su ? per accedere a ulteriori informazioni sulle funzioni dell'utilità. In generale, questa applicazione consente di:
 - eseguire interrogazioni per ottenerne informazioni sulle caratteristiche della stampante
 - stampare un elenco dei font installati sulla stampante
 - inviare file PostScript o parti di codice PostScript alla stampante
 - cambiare la zona AppleTalk a cui la stampante risponde
 - assegnare un nuovo nome alla stampante

NOTA: Per il nome della stampante sono consentiti solo caratteri alfanumerici. I caratteri: **# TAB . () - ;** non sono supportati. Se tali caratteri sono usati per il nome, la stampante non è disponibile.

Per applicare le modifiche, riavviare il sistema Xerox.

Rimozione di Utilità Stampante Macintosh

► Rimozione di Utilità Stampante Macintosh:

- 1 Individuare i file dell'**utilità di stampa Xerox** sulla scrivania o sul disco.
- 2 Selezionare i file **Xerox Printer Utility** e **puReadMe** e trascinarli nel **Cestino**.
- 3 Aprire la cartella *System/Preferences* e cancellare la voce Xerox System Utility Preferences.

NOTA: Se l'Utilità Stampante Macintosh non è stata utilizzata, la voce sulle preferenze di utilità di sistema Xerox non è stata creata nella cartella Preferenze e non sarà pertanto necessario cancellare il relativo file.

- 4 Svuotare il **Cestino**.

Capitolo 6

Problemi e soluzioni

In certi casi possono verificarsi dei problemi relativi a un'applicazione, a un dispositivo o alla rete. Per risolverli è generalmente sufficiente riavviare l'applicazione, il computer o la stampante.

Contenuto del capitolo

- *Soluzione di un problema* 6-2

Soluzione di un problema

Quando un problema si verifica ripetutamente, prendere nota dei messaggi di errore e raccogliarne tutte le informazioni possibili. Di seguito sono elencate alcune procedure consigliate per la risoluzione dei problemi.

- Definire accuratamente il problema. Quando, dove e come si verifica?
- Riprodurre il problema. È possibile riprodurlo in maniera sistematica oppure si tratta di un problema intermittente?
- Chiedere ad altri utenti se hanno incontrato lo stesso problema e documentarne i casi.
- Esaminare i dati cercando di individuare le situazioni tipiche e le caratteristiche comuni riconducibili al problema. Ad esempio, si verifica solo su una stampante specifica o in una particolare configurazione di rete/workstation?
- Per verificare se sono stati documentati problemi analoghi, consultare la documentazione del prodotto, compresi i file README (Leggimi) e le informazioni sulla risoluzione dei problemi.

Se non è possibile individuare la causa del problema e risolverlo, chiamare il centro di assistenza clienti Xerox per segnalarlo e fornire al tecnico dell'assistenza tutte le informazioni raccolte.

Indice analitico

A

- Accesso
 - Driver di stampa 3-2
 - Utilità Stampante Macintosh 5-3
 - Utility di configurazione stampante 2-3
- Aggiunta di una stampante 2-3
- Aiuti online 3-4
- Assistenza
 - Online 1-4
 - Suggerimenti 1-4
 - Telefonica 1-4
- Assistenza online 1-4
- Assistenza telefonica 1-4
- Assistenza via Internet 1-4

C

- Centro assistenza clienti 1-4
- Configurazione
 - Opzioni installabili 2-4
 - PPD generici 4-4
- Configurazione della stampante 2-3
- Configurazione stampanti 2-3
- Connessione a una stampante 2-3

D

- Disinstallazione
 - File PPD di OS 9 4-8
 - Stampanti 4-8
- DMG 2-2
- Documentazione 1-3
- Driver AdobePS
 - Installazione 4-5
- Driver di stampa
 - Esempio finestra di dialogo 3-2
 - Finestre di dialogo 3-3
 - Funzioni supportate 1-2
 - Opzioni 3-2
- Driver di stampa e file PPD
 - Aiuti online 1-3
 - Documentazione 1-3
- Driver di stampa per Macintosh
 - Aiuto 3-4
 - Installazione 2-2
 - OS X 1-3, 2-1, 2-2
 - Rimozione 2-4
- Driver di stampa personalizzati 2-2

F

- File PPD 2-2
 - Configurazione 4-4
 - Disinstallazione 4-8
 - Rimozione 4-5
- File PPD di OS 9 1-3
- File PPD per Macintosh
 - Installazione 4-5
 - Nomi dei file 4-5
- Finestra di dialogo Avanzate 3-3
- Finestra di dialogo Carta/Opzioni di uscita 3-3
- Finestra di dialogo Layout 3-3
- Finestra di dialogo Note lavoro 3-3
- Finestra di dialogo Opzioni immagine 3-3
- Finestra di dialogo Pagine speciali 3-3
- Finestre di dialogo
 - Avanzate 3-3
 - Carta/Opzioni di uscita 3-3
 - Contabilità 3-3
 - Driver di stampa 3-3
 - Layout 3-3
 - Note lavoro 3-3
 - Opzioni immagine 3-3
 - Pagine speciali 3-3
- Funzioni 1-2, 3-2
- Funzioni del driver 1-2, 3-2
- Funzioni supportate 1-2

I

- Impostazione stampanti in OS X 2-3
- Informazioni sui driver di stampa 3-1
- Informazioni sull'assistenza 1-4
- Installazione
 - Driver AdobePS 4-5
 - Driver di stampa personalizzati 2-2
 - PPD generici 4-3
 - Utilità Stampante Macintosh 5-2
 - Xerox Job Ticket PlugIn 4-6
- Installazione e configurazione
 - Driver di stampa OS X 2-1
 - File PPD di OS 9 4-1

M

Menu a comparsa Contabilità 3-3

O

Opzioni 3-2

Opzioni installabili 2-4

OS 9

File PPD

Disinstallazione 4-8

Installazione 4-5

Nomi dei file 4-5

Installazione di file PPD generici (OS 9) 4-3

Requisiti della workstation 4-2

OS X

Installazione di driver di stampa personalizzati 2-2

Rimozione di driver di stampa personalizzati 2-4

P

PDE 2-2

PPD generici

Configurazione 4-4

Disinstallazione 4-8

Installazione 4-3

PPD per OS 9 1-3

Problemi e soluzioni 6-1

Protocolli 2-3

R

Requisiti della workstation

OS 9 4-2

Utilità Stampante Macintosh 5-2

Rimozione

Driver di stampa OS X 2-4

File PPD di OS 9 4-8

PPD generici 4-5

Utilità Stampante Macintosh 5-4

S

Sistema di aiuti 1-3, 3-4

Sistema di aiuti dei driver 3-4

Soluzione di un problema 6-2

Stampanti

Configurazione di OS 9 4-7

Strumenti

Driver Adobe PS 4-5

Job Ticket PlugIn 4-6

Utilità stampante desktop 4-7

Suggerimenti 1-4

U

Utilità Stampante 5-1

Utilità stampante desktop 4-7

Utilità Stampante Macintosh 5-1

Accesso 5-3

Installazione 5-2

Requisiti della workstation 5-2

Rimozione 5-4

Utility di configurazione stampante 2-3

X

Xerox Job Ticket PlugIn 4-6

Xerox, Centro assistenza clienti 1-4

Xerox.com 1-4

