

**XEROX®**

**CentreWare®** Versão 7.1

---

# Guia Drivers de Impressora

para Macintosh

Traduzido por:

Xerox

GKLS European Operations

Bessemer Road

Welwyn Garden City

Hertfordshire

AL7 1BU

UK

Preparado por:

Xerox Corporation

Global Knowledge and Language Services

800 Phillips Road, Bldg. 0845-17S

Webster, New York 14580

EUA

Copyright © 2002-2006 da Xerox Corporation. Todos os direitos reservados.

XEROX<sup>®</sup>, CentreWare<sup>®</sup>, WorkCentre e a identificação de nomes e números de produtos deste documento são marcas da XEROX CORPORATION.

Outros nomes e imagens de produtos usados neste guia podem ser marcas ou marcas registradas de suas respectivas empresas e são reconhecidos aqui.

Versão do documento: 1.0 / Outubro de 2006

## Índice

<b>Capítulo 1 Drivers de Impressora do CentreWare para Macintosh</b>	<b>1-1</b>
Funções Suportadas	1-2
Drivers de Impressora do CentreWare	1-3
Drivers de Impressora OS X	1-3
OS 9 PPDs	1-3
Documentação	1-3
Guia de Drivers de Impressora do CentreWare para Macintosh (este guia)	1-3
Ajuda	1-3
Suporte	1-4
Suporte na Internet	1-4
Suporte por Telefone	1-4
Dicas adicionais	1-4
<b>Capítulo 2 Instalação e Configuração dos Drivers de Impressora em OS X</b>	<b>2-1</b>
Instalação de Drivers de Impressora	2-2
Configuração das Impressoras	2-3
Adição de impressoras com o Utilitário de Configuração de Impressora	2-3
Configuração de Opções Instaláveis para Impressoras	2-4
Remoção de Drivers de Impressora Personalizados	2-4
<b>Capítulo 3 Sobre os Drivers de Impressora OS X</b>	<b>3-1</b>
Funções Personalizadas do Driver	3-2
Diálogos	3-3
Papel/Saída	3-3
Páginas Especiais	3-3
Opções de Imagem	3-3
Notas do Trabalho	3-3
Layout/Marca d'água	3-3
Avançado	3-3
Contabilidade	3-3
Sobre	3-3
Sistema de Ajuda do Driver	3-4

<b>Capítulo 4</b>	<b>Instalação e configuração de PPDs no OS 9</b>	<b>4-1</b>
Requisitos de estação de trabalho		4-2
Instalação de PPDs genéricos		4-3
Configuração de PPDs Genéricos		4-4
Instalação de Outras Ferramentas		4-5
Driver Adobe PostScript		4-5
Instalação do Driver AdobePS		4-5
Instalação do Xerox Job Ticket PlugIn		4-6
Configuração das Impressoras Usando o Utilitário de Impressora da Área de Trabalho		4-7
Remoção de Impressoras e PPDs		4-8
<b>Capítulo 5</b>	<b>Utilitário de Impressora para Macintosh OS 9</b>	<b>5-1</b>
Requisitos de estação de trabalho		5-2
Instalação do Utilitário de Impressora para Macintosh		5-2
Utilização do Utilitário de Impressora para Macintosh		5-3
Remoção do Utilitário de Impressora para Macintosh		5-4
<b>Capítulo 6</b>	<b>Solução de Problemas</b>	<b>6-1</b>
Como Solucionar um Problema		6-2

# Capítulo 1

## Drivers de Impressora do CentreWare para Macintosh

Os drivers de impressora do CentreWare Xerox permitem imprimir de uma estação de trabalho Macintosh para um sistema de produção Xerox DocuSP em um ambiente de rede. Esses drivers contêm uma grande variedade de opções de funções que permitem que você personalize seus trabalhos de impressão.

Este guia apresenta-lhe os drivers de impressora do CentreWare e ajuda-o a instalar e configurar o sistema Xerox para utilização. Uma vez instalado, você pode começar a usar as várias opções de impressão robustas do sistema Xerox.

## Funções Suportadas

As funções suportadas nesta versão dos drivers de impressora personalizados OS X incluem:

- Interface com o usuário aperfeiçoada.
- Sistema de Ajuda atualizado que segue o layout da Interface com o usuário.
- A funcionalidade Desfazer está agora disponível na guia Páginas Especiais.
- A funcionalidade Promover / Rebaixar está agora disponível na guia Páginas Especiais.
- O tamanho mínimo de papel personalizado é agora 1 x 1 polegada (2,54 x 2,54 cm), para permitir a criação de páginas "lógicas" que serão impostas na impressora para a impressão de cartões comerciais, imagens e cartões postais.
- Suporte adicional para Cor de Realce incluindo Cor Personalizada Xerox.
- Os tipos de materiais como Divisórias com índice e Material ordenado, e o suporte para Papel revestido foram adicionados à Xerox 4110/4590, Xerox 4110/4590 EPS e à Família Xerox XXP260.
- O suporte adicional à Nuvera, incluindo mecanismo de impressão duplo e a capacidade para perfuração no Módulo de acabamento multifuncional.

## Drivers de Impressora do CentreWare.

Drivers de impressora para Macintosh OS X e PPDs para OS 9 estão disponíveis com a versão deste CentreWare.

### Drivers de Impressora OS X

Os drivers de impressora personalizados estão disponíveis para OS X (10.3 e superiores). Os drivers de impressora consistem em um arquivo de imagem de disco (.DMG) que inclui os seguintes componentes:

- Arquivos de descrição de impressora PostScript personalizado (PPD)
- Filtros
- Plug-ins (Printer Dialog Extension/PDEs)

### OS 9 PPDs

Não há drivers de impressora personalizados disponíveis para OS 9 (e versões anteriores) nesta versão. Os arquivos PPDs (Printer Description) genéricos são fornecidos para OS 9 que pode ser usado com drivers de impressora Adobe PostScript 8.x e Apple LaserWriter 8.x.


## Documentação

Os drivers de impressora Xerox CentreWare incluem a seguinte documentação, projetada para uma instalação e execução fácil e rápida.

### Guia de Drivers de Impressora do CentreWare para Macintosh (este guia)

O guia é indicado para administradores que instalam e configuram os drivers de impressora. Ele está disponível no CD Drivers de Impressora do CentreWare em formato eletrônico (PDF). Você pode fazer download gratuito de um Acrobat Reader para visualizar arquivos PDF da Adobe em [www.adobe.com](http://www.adobe.com).

### Ajuda

O OS X possui um sistema de ajuda integral que é acessado, escolhendo **Ajuda** no menu Ajuda Macintosh ou clicando nos botões de ajuda  nos diálogos do driver de impressora.

## Suporte

O suporte para seus drivers de impressora do CentreWare Xerox fica disponível on-line e por telefone.

### Suporte na Internet

Visite o site da Xerox na Web ([www.Xerox.com](http://www.Xerox.com)) para obter as informações de suporte ao produto, visão geral de produtos, as atualizações e os links para sites de produtos específicos. Os drivers de impressora e os PPDs também podem ser transferidos a partir da área **Suporte e Drivers**.

### Suporte por Telefone

Para obter assistência adicional, entre em contato com o Centro Xerox de Atendimento ao Cliente por telefone para falar com um de nossos atendentes. Localize o número de série de seu produto e anote-o no espaço abaixo para referência futura antes de efetuar sua chamada.

Número de Série do Sistema Xerox

Os números de telefone do Centro Xerox de Atendimento ao Cliente estão listados na tabela a seguir. Caso haja alguma mudança nesses números de telefone, os números corretos serão fornecidos no momento da instalação do sistema Xerox. Para referência futura, registre os números de telefone no espaço fornecido abaixo.

Números de Telefone do Centro Xerox de Atendimento ao Cliente	
ESTADOS UNIDOS	800-821-2797
ESTADOS UNIDOS (TTY)	800-855-2880
CANADÁ	800-939-3769 (800-93-XEROX)
OUTROS	

### Dicas adicionais

Dicas adicionais e informações técnicas sobre drivers de impressora estão disponíveis no site da Xerox na Web. Clique em **Suporte e Drivers**, identifique o seu produto e clique no link **Documentação**. Os documentos listados nesta seção abordam questões específicas que podem requerer procedimentos especiais ou notas sobre o aplicativo no que se refere à operação e configuração do seu sistema Xerox.



# Capítulo 2

## Instalação e Configuração dos Drivers de Impressora em OS X

O *CD dos Drivers de Impressora do CentreWare* contém arquivos de imagem de disco (.DMG) que suportam a impressão para sistemas Xerox através de uma estação de trabalho Macintosh executando OS X versões 10.3 (Panther) e superior.

Este capítulo explica como instalar e configurar os drivers de impressora personalizados Macintosh de um sistema Xerox.

### *Conteúdo deste capítulo:*

- *Instalação de Drivers de Impressora* . . . . . 2-2
- *Configuração das Impressoras* . . . . . 2-3
- *Configuração de Opções Instaláveis para Impressoras* . . . . . 2-4
- *Remoção de Drivers de Impressora Personalizados* . . . . . 2-4

## Instalação de Drivers de Impressora

Os drivers de impressora personalizados para OS X consistem nos seguintes elementos:

**PPD** - Um arquivo PostScript Printer Description é um arquivo de texto legível que fornece uma abordagem uniforme para a especificação de funções especiais e opções instaláveis para drivers de impressora que interpretam PostScript.

**PDE** - Um Printer Dialog Extension é usado para impressoras com funções que a interface padrão Macintosh não suporta.

**Filtros** - Um filtro ou um conversor que aceita a entrada em um formato e a converte em outro formato que a impressora pode interpretar.

Os drivers de impressora para OS X combinam esses elementos em um arquivo de imagem de disco (.DMG) que contém arquivos de pacote (.mpkg). Um instalador fornecido pela Xerox é usado para instalar os elementos do driver de impressora.

**NOTA:** A instalação de drivers de impressora em um Macintosh executando OS X requer privilégios de administrador com acesso à Raiz.

### ► Para instalar os drivers de impressora em OS X:

- 1 Se aplicável, remova todas as versões anteriores dos drivers de impressora que você está instalando. Consulte *Remoção de Drivers de Impressora Personalizados* na página 2-4 para obter o procedimento.
- 2 Procure o CD *Driver de Impressora do CentreWare* para localizar o arquivo .DMG (arquivo de imagem de disco) para o driver de impressora. Os drivers estão localizados em `/Mac/OSX_Custom/Custom_<printer_model_number>_Xv10.x`.
- 3 Clique duas vezes no ícone .DMG. Uma imagem de disco virtual é criada na área de trabalho que é automaticamente aberta em um arquivo .mpkg (arquivo instalador). Esse arquivo instalará o PPD, os filtros e os plug-ins associados à impressora que você deseja instalar e configurar.
- 4 Clique duas vezes no ícone .mpkg e siga as instruções do instalador. Clique em **Continuar** nos avisos para prosseguir com a instalação. Quando for solicitado a instalar o driver, clique em **Instalar**.

Os arquivos do driver de impressora são copiados para a unidade de disco rígido nas seguintes pastas:

`/Library/Printers/Xerox/filter`

`/Library/Printers/Xerox/PDEs`

`/Library/Printers/PPDs/Contents/Resources/<language>.lproj`

Após a instalação, o driver de impressora fica disponível para configuração no Utilitário de Configuração da Impressora Macintosh.

## Configuração das Impressoras

A configuração da impressora compreende a adição de uma impressora, a conexão de uma estação de trabalho à impressora, a atribuição de um driver de impressora ou PPD e a configuração de opções instaláveis para a impressora. Use o Utilitário de Configuração de Impressora Macintosh para executar estas tarefas no seu sistema Xerox.


OS X (10.3 e superior) suporta os seguintes protocolos:

- AppleTalk
- Bluetooth
- IP Printing (Impressão IP)
- Open Directory (Diretório aberto)
- Rendezvous
- USB
- Windows Printing (fila de impressão Windows)

## Adição de impressoras com o Utilitário de Configuração de Impressora

Acesse o Utilitário de Configuração de Impressora no Macintosh OS X (10.3 e superior) em **Preferências do sistema > Impressão e Fax > Configurar impressoras**.

### ► Para adicionar uma impressora no OS X:

- 1 Abra o Utilitário de Configuração de Impressora.
- 2 Clique em **Impressoras > Adicionar impressora** ou clique no ícone **Adicionar** .
- 3 Escolha um protocolo no menu pop-up superior.
- 4 Faça outra(s) seleção(ões) requeridas para o protocolo especificado. (Por exemplo, escolha AppleTalk, em seguida escolha uma zona AppleTalk.) Ao concluir, uma listagem das impressoras disponíveis será exibida.
- 5 Selecione um sistema Xerox a ser configurado.
- 6 No menu pop-up *Modelo da impressora*, escolha **Seleção automática**.

**NOTA:** Se com a escolha de **Seleção automática** não for possível localizar um driver, clique em **Xerox** e selecione o modelo do seu sistema Xerox.

- 7 Clique em **Adicionar**.
- 8 Configure as opções instaláveis do sistema Xerox. Consulte *Configuração de Opções Instaláveis para Impressoras* na página 2-4 para o procedimento.
- 9 Abra e imprima um documento em um aplicativo para testar a impressora.

## Configuração de Opções Instaláveis para Impressoras

Dependendo do sistema Xerox, opções adicionais estão disponíveis para configuração, tais como um módulo de acabamento ou unidade de perfuração.

### ► Para configurar opções instaláveis em OS X:

- 1 Abra o Utilitário de Configuração de Impressora.
- 2 Escolha o sistema Xerox a ser configurado.
- 3 Clique no ícone **Exibir Informações** ⓘ.
- 4 Selecione **Opções Instaláveis** no menu pop-up.
- 5 Escolha outras opções no diálogo, tais como Módulo de Acabamento/Bandeja de Saída, no menu pop-up.
- 6 Quando concluir, clique em **Aplicar Alterações** e feche o Utilitário de Configuração de Impressora.

## Remoção de Drivers de Impressora Personalizados

Pode-se remover os drivers OS X excluindo-se manualmente os arquivos da estação de trabalho. Sempre remova os drivers de impressora antes de instalar as versões novas/atualizadas.

### ► Para remover os drivers de impressora Xerox no OS X:

- 1 Abra o Utilitário de Configuração de Impressora. A Lista de Impressoras é exibida.
- 2 Selecione o sistema Xerox que você deseja remover e clique no ícone **Excluir** 🗑️.
- 3 Saia do Utilitário de Configuração de Impressora.
- 4 Localize a pasta */Library/printers/Xerox/PDEs* na unidade de disco rígido do Macintosh e remova os arquivos de plug-in (.plugin) associados ao sistema Xerox que estiver sendo removido.

**NOTA:** Os plug-ins para as impressoras Xerox possuem nomes de arquivos como *XeroxAccounting.plugin*, *XeroxBooklet.plugin* ou *XeroxWatermark.plugin*. Se você não estiver removendo todas as impressoras Xerox, cuidado para não remover os plug-ins usados por uma impressora ativa.

- 5 Esvazie a Lixeira.

# Capítulo 3

## Sobre os Drivers de Impressora OS X

Os drivers de impressora Macintosh OS X para sistemas Xerox DocuSP fornecem ferramentas de impressão que ajudam a economizar tempo e aumentar a sua produtividade. Esses drivers oferecem várias opções de funções para que você escolha com facilidade como será a aparência de seu documento e como ele será impresso.

### *Conteúdo deste capítulo:*

- *Funções Personalizadas do Driver* ..... 3-2
- *Diálogos* ..... 3-3
- *Sistema de Ajuda do Driver* ..... 3-4

## Funções Personalizadas do Driver

As funções do driver de impressora OS X estão contidas no menu Funções Xerox. As funções são organizadas nos seguintes diálogos: Papel/Saída, Páginas Especiais, Opções de Imagem, Notas do Trabalho, Layout/Marca d'água, Avançado e Sobre.

**NOTA:** Algumas funções do driver de impressora são suportadas somente por impressoras ou módulos de acabamento específicos e não estão disponíveis em todos os sistemas Xerox.

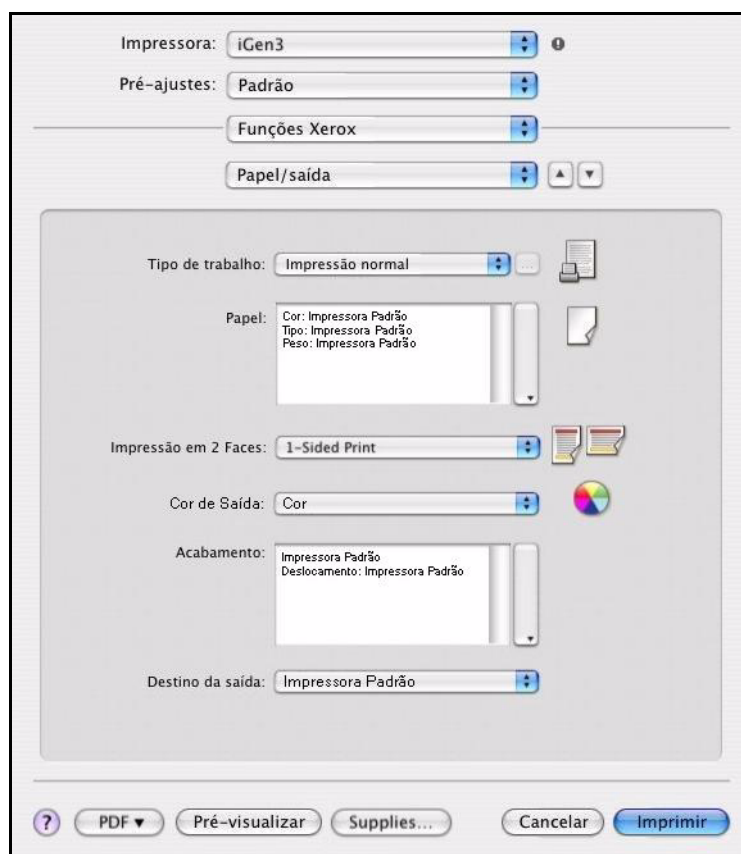


Figura 3-1: Diálogo do Driver de Impressora

As funções nos diálogos estão organizadas para a sua comodidade de forma que as opções usadas com mais frequência fiquem disponíveis assim que o driver for aberto. Os ícones aparecem ao lado das funções chave para que você possa localizá-los rapidamente.

## Diálogos

Os diálogos do driver de impressora são acessados pelo diálogo de impressão do aplicativo. As alterações nas funções se aplicam ao documento e ao aplicativo abertos e muitas delas são temporárias.

### Papel/Saída

O diálogo *Papel/Saída* inclui as funções mais usadas. Por exemplo, você pode escolher uma impressão frente e verso ou um material específico no qual imprimirá. Dependendo do tipo de módulo de acabamento que você instalou, o diálogo *Papel/Saída* também contém opções de acabamento, que podem incluir as opções: Alcear, Grampo, Dobra, Criação de Livreto, Folhas Intermediárias, Encadernação ou Furador.

### Páginas Especiais

O diálogo *Páginas Especiais* inclui funções para adicionar Capas, Inserções e Exceções ao seu documento de impressão.

### Opções de Imagem

O diálogo *Opções de Imagem* agrupa as funções que estão relacionadas à manipulação de imagens, como Resolução, Clarear/Escurer ou Inverter Imagem.

### Notas do Trabalho

O diálogo *Notas do Trabalho* inclui funções para adicionar informações de transmissão especial e mensagens de processamento ao trabalho de impressão.

### Layout/Marca d'água

O diálogo *Layout/Marca d'água* inclui funções para layout da página, como Layout de livreto, e funções para criação e impressão de marcas d'água. O Editor de Marca D'água, que é acessado a partir deste diálogo, permite criar e personalizar marcas d'água de texto ou de gráficos.

### Avançado

O diálogo *Avançado* inclui funções que raramente são alteradas depois que as opções são configuradas, como Opções de Saída e Solicitar Deslocamento de Jogos.


### Contabilidade

O diálogo *Contabilidade* contém as opções Padrão Xerox ou Contabilidade da Rede Xerox. Este diálogo é acessado a partir do menu pop-up de função (idêntico ao menu pop-up *Funções Xerox*) no diálogo do driver de impressora do seu aplicativo.

### Sobre

O diálogo *Sobre* exibe as informações sobre o driver de impressora, como número da versão e data de copyright.

## Sistema de Ajuda do Driver

O sistema de Ajuda é a principal fonte de informações sobre o uso dos drivers de impressora. Acesse a ajuda, clicando no botão Ajuda no diálogo do driver . A ajuda contém informações sobre cada uma das funções disponíveis nos drivers de impressora.



# Capítulo 4

## Instalação e configuração de PPDs no OS 9

O CD *Drivers de Impressora* do *CentreWare* contém os arquivos PPD (PostScript Printer Description) Xerox que suportam a impressão em estações de trabalho Macintosh que executam o OS 8.6 ao OS 9. É necessário um PPD apropriado da Xerox para enviar os trabalhos nos sistemas de produção Xerox utilizando o driver de impressora AdobePS ou LaserWriter.

O CD também contém ferramentas que suportam a impressão em sistemas de produção Xerox. Essas ferramentas incluem o driver da impressora Adobe PostScript e o Xerox Job Ticket PlugIn.

### *Conteúdo deste capítulo:*

- *Requisitos de estação de trabalho* . . . . . 4-2
- *Instalação de PPDs genéricos* . . . . . 4-3
- *Configuração de PPDs Genéricos* . . . . . 4-4
- *Instalação de Outras Ferramentas* . . . . . 4-5
- *Configuração das Impressoras Usando o Utilitário de Impressora da Área de Trabalho* . . 4-7
- *Remoção de Impressoras e PPDs* . . . . . 4-8

## Requisitos de estação de trabalho

A seguir estão os requisitos mínimos do sistema para as estações de trabalho Macintosh OS 9 e anteriores.

**NOTA:** Os drivers de impressora Macintosh não funcionam em computadores Macintosh de 68 K.

- 4 MB de memória
- 6.2 MB de espaço em disco rígido (500 KB para cada PPD e plug-in instalados.)
- 2,1 MB de espaço em disco para o driver de impressora AdobePS
- Unidade de CD-ROM ou acesso a uma rede
- Sistema operacional OS 8.6 - 9.x
- Os requisitos adicionais do software com base na plataforma da estação de trabalho estão descritos no arquivo *Leia-me* no CD de *Drivers de impressora do CentreWare*. O documento *Leia-me* está localizado na pasta  
`/Drivers/Mac/OS9.x_Custom/<language>/printer_model/<printer_model>/AdobePS Driver/AdobePS`.

## Instalação de PPDs genéricos

**NOTA:** Não há um instalador para PPDs genéricos. Os arquivos devem ser copiados manualmente para a pasta apropriada.

Um arquivo de Descrição de Impressora PostScript (PPD - PostScript Printer Description) é um arquivo de texto legível que fornece uma abordagem uniforme para a especificação de funções especiais para drivers de impressora que interpretem PostScript. Os arquivos PPD Xerox devem ser instalados para cada modelo de impressora de produção utilizado em ambientes OS 8.6-OS 9. Um PPD Xerox apropriado é necessário para enviar trabalhos para a impressora DocuSP usando o driver de impressora AdobePS ou LaserWriter.

### ► Para instalar PPDs para configuração:

- 1 Procure o CD de *Drivers de impressora do CentreWare* para localizar a pasta  
*/Drivers/Mac/OS9.x\_Custom/<language>/<printer\_model>/GenericPPD\_<printer\_model>\_Mac.*

**NOTA:** Por exemplo, os PPDs em inglês para DocuColor 8000 estão localizados na pasta  
*/Drivers/Mac/OS9.x\_Custom/English/GenericPPD\_8000\_7000\_5252\_2045\_2060\_6060/  
GenericPPD\_8000\_7000\_5252\_2045\_2060\_6060\_Mac.*

- 2 Copie o(s) arquivo(s) PPD para o sistema Xerox apropriado na seguinte pasta da unidade de disco rígido Macintosh:

*/System Folder/Extensions/Printer Descriptions*

O PPD está disponível ao configurar a impressora utilizando o Apple Chooser.

## Configuração de PPDs Genéricos

### ► Para configurar PPDs genéricos no OS 9:

- 1 No Apple Chooser, selecione o driver de impressora AdobePS ou LaserWriter 8.
- 2 Assegure-se que a zona AppleTalk apropriada esteja selecionada. Se o computador estiver conectado a uma rede com somente uma zona, não haverá zonas disponíveis.
- 3 Na lista *Selecionar uma Impressora PostScript*, selecione o nome AppleTalk para o sistema Xerox.
- 4 Clique em **Criar**. No diálogo que aparecer, selecione um PPD para o sistema Xerox.
- 5 Escolha um PPD para o sistema Xerox. Clique em **Selecionar**.
- 6 Clique em **Instalar** e selecione o PPD para o sistema Xerox se o nome de arquivo correto não for exibido.
- 7 Clique em **Configurar**.
- 8 Na lista Opções Instaláveis selecione as opções de hardware disponíveis na impressora. Quando concluído, clique em **OK**.
- 9 Clique em **OK** para fechar o diálogo e retornar ao Chooser.
- 10 Feche o Chooser. Aparece um novo ícone de impressora na Área de trabalho.
- 11 Acesse um aplicativo e selecione a impressora para exibir as opções de impressão e testar a impressora.

## Instalação de Outras Ferramentas

Esta seção descreve os procedimentos para instalação e configuração do driver de impressora do AdobePS PostScript e do Xerox Job Ticket PlugIn usando o CD *Drivers de Impressora do CentreWare*.

Para instalar a partir da Web, acesse [www.xerox.com](http://www.xerox.com).

**NOTA:** A instalação do driver de impressora AdobePS requer a aceitação das condições de registro e licença da Adobe. O instalador exibe a licença e solicita a aceitação antes de prosseguir.

### Driver Adobe PostScript

São suportados os seguintes drivers Macintosh Adobe PostScript:

- AdobePS Native com PPD
- AdobePS Native com PPD e Xerox Job Ticket PlugIn

Os drivers de impressora estão localizados em pastas separadas na pasta */Drivers/Mac/OS9.x\_Custom/<language>/<printer model>* no CD *Drivers de Impressora do CentreWare*.

### Instalação do Driver AdobePS

Certifique-se de que o driver de impressora a ser instalado esteja disponível localmente ou em uma unidade de rede mapeada. Se você estiver instalando a partir do CD-ROM, clique duas vezes no ícone CD quando ele for exibido na Área de trabalho.

#### ► Para localizar e executar o arquivo de instalação do driver de impressora:

- 1 No CD, abra a pasta */Drivers/Mac/OS9.x\_Custom/<language>/<printer model>*.
- 2 Abra a pasta *Driver AdobePS*.
- 3 Abra a pasta *AdobePS*.
- 4 Clique duas vezes no ícone Instalador AdobePS.
- 5 Na tela do Driver Adobe PostScript, clique em **Continuar**.
- 6 Clique em **Aceitar** na tela da licença. A tela do Instalador Adobe é exibida.
- 7 Clique em **Instalar** para executar a instalação. O driver AdobePS é instalado.
- 8 Clique em **Continuar** se desejar instalar drivers adicionais.
- 9 Quando a instalação estiver completa, clique em **Sair** para sair do programa de instalação.

## Instalação do Xerox Job Ticket PlugIn

O Xerox Job Ticket PlugIn não é necessário para imprimir em uma impressora de produção Xerox; no entanto, o plug-in é necessário para utilizar o conjunto completo de funções da impressora de produção.

### ► Para instalar o Xerox Job Ticket PlugIn:

- 1 Na unidade de disco rígido Macintosh, abra *Pasta do Sistema*.
- 2 Abra a pasta *Extensões*.
- 3 Abra a pasta *Descrições da Impressora*.
- 4 No CD *Drivers de Impressora do CentreWare*, abra a pasta */OS9.x\_Custom/<language>/<printer\_model>/.*
- 5 Abra a pasta *AdobePS Plugin*.
- 6 Selecione o ícone Xerox Job Ticket PlugIn.
- 7 Copie o ícone Xerox Job Ticket PlugIn para a pasta *[HD]:/System Folder/Extensions/Printer Descriptions*.

Use o Utilitário de Impressora da Área de Trabalho Adobe para configurar a impressora.

## Configuração das Impressoras Usando o Utilitário de Impressora da Área de Trabalho

Depois de instalar o driver AdobePS, os PPDs e o Xerox Job Ticket PlugIn, use o Utilitário de Impressora da Área de Trabalho da Adobe para instalar e configurar as impressoras para uso com aplicativos.

### ► Para configurar uma impressora:

- 1 Na unidade de disco rígido Macintosh, abra a pasta *Componentes Adobe PS*.
- 2 Abra o Utilitário de Impressora da Área de Trabalho. A caixa de diálogo *Nova Impressora da Área de Trabalho* é exibida.
  - Se o Utilitário de Impressora da Área de Trabalho não abrir uma caixa de diálogo de nova impressora, selecione **Arquivo > Novo** nos menus suspensos na barra de menus da estação de trabalho.
- 3 No menu suspenso *Com*, selecione **AdobePS**.
- 4 Na lista de rolagem *Criar Área de Trabalho...*, selecione **Impressora (AppleTalk)** ou **Impressora (LPR)**, de acordo com o protocolo que a rede estiver usando. Selecione **OK**.
- 5 Clique no botão **Alterar** associado ao *Arquivo PPD (PostScript Printer Description)* para selecionar um PPD.
- 6 Role até o final da lista de impressoras e selecione a impressora Xerox apropriada.
- 7 Clique em **Selecionar**.
- 8 Feche o Utilitário de Impressora da Área de Trabalho.
- 9 Clique no ícone de impressora da área de trabalho para selecionar a impressora como o padrão do sistema.

Abra um aplicativo e imprima um documento para testar a impressora.

## Remoção de Impressoras e PPDs

A desinstalação de impressoras e PPDs requer que eles sejam removidos manualmente do sistema. Sempre remova impressoras/PPDs existentes antes de instalar as novas versões.

### ► Para desinstalar as impressoras e os PPDs do OS 9:

- 1 No Apple *Chooser*, certifique-se de que a impressora a ser excluída não seja a padrão.
- 2 Arraste o ícone da área de trabalho para a impressora a ser excluída para a Lixeira.
- 3 Abra a *Pasta do Sistema* e clique duas vezes em *Plug-ins de Impressão*. Localize os arquivos específicos para o sistema de produção Xerox ou para o driver AdobePS.
- 4 Selecione os arquivos a serem removidos e arraste-os para a Lixeira.
- 5 Abra a pasta */Extensions/Printer Descriptions* e selecione os arquivos PPD para o sistema Xerox.
- 6 Arraste o arquivo para a Lixeira.
- 7 Se houver um arquivo *Preferências de Impressão Xerox* na pasta *Preferências*, arraste esse ícone para a Lixeira.
- 8 Esvazie a Lixeira.

Reinicie a estação de trabalho.



# Capítulo 5

## Utilitário de Impressora para Macintosh OS 9

O Utilitário de Impressora para Macintosh é um aplicativo que permite aos administradores de rede renomear e reorganizar zonas dos sistemas Xerox que são configurados para conectividade AppleTalk. Com este utilitário, você pode também consultar as características de uma impressora, imprimir uma lista de fontes instaladas na impressora e enviar arquivos PostScript ou porções de um código PostScript para uma impressora. Use o Utilitário de Impressora para Macintosh sempre que você quiser fazer alterações na Zona AppleTalk e no Nome da Impressora de uma estação de trabalho Macintosh OS 9.

### *Conteúdo deste capítulo:*

- *Requisitos de estação de trabalho . . . . . 5-2*
- *Instalação do Utilitário de Impressora para Macintosh . . . . . 5-2*
- *Utilização do Utilitário de Impressora para Macintosh . . . . . 5-3*
- *Remoção do Utilitário de Impressora para Macintosh . . . . . 5-4*

## Requisitos de estação de trabalho

Encontram-se a seguir os requerimentos mínimos para a instalação e operação do Utilitário de Impressora para Macintosh:

- 800 KB de espaço disponível na unidade de disco rígido
- Sistemas Operacionais Macintosh 8.6 a 9.x
- Unidade de CD-ROM ou acesso por rede

## Instalação do Utilitário de Impressora para Macintosh

Siga o seguinte procedimento para instalar o Utilitário de Impressora para Macintosh. A instalação consiste em copiar o utilitário para a sua estação de trabalho.

### ► Para instalar o Utilitário de Impressora para Macintosh:

- 1 Coloque o *CD dos Drivers de Impressora do CentreWare* na unidade de disco apropriada.
- 2 Procure a pasta */Mac/OS9.x\_PPD/<language>/<Xerox system name>/Printer Utility Mac8.6-9.x* no CD.
- 3 Localize o **Utilitário de Impressora Xerox** e os arquivos **Leia-me**.
- 4 Copie estes arquivos na área de trabalho ou na unidade de disco rígido.

## Utilização do Utilitário de Impressora para Macintosh

### ► Para usar o Utilitário de Impressora para Macintosh:

- 1 Dê um clique duplo no ícone **Utilitário de Impressora Xerox** na sua área de trabalho para iniciar o Utilitário de Impressora.
- 2 Clique na Zona AppleTalk desejada para obter uma lista das impressoras PostScript conhecidas.
- 3 Clique em **Ajuda** para obter mais informações sobre as funções do utilitário. Em geral, o utilitário permite que você:
  - consulte as características da impressora.
  - imprima uma lista das fontes instaladas na impressora.
  - envie arquivos PostScript ou porções de código PostScript para a impressora.
  - altere a zona AppleTalk para a qual a impressora responde.
  - renomeie a impressora.

**NOTA:** Use apenas caracteres alfanuméricos ao renomear a impressora. Os caracteres: # TAB . ( ) - ; não são suportados. Se eles forem usados para o nome, a impressora ficará indisponível.

Você precisa reiniciar o sistema Xerox se fizer qualquer alteração nas configurações.

## Remoção do Utilitário de Impressora para Macintosh

### ► Para remover o Utilitário de Impressora para Macintosh:

- 1 Localize os arquivos do **Utilitário de Impressora Xerox** na sua área de trabalho ou unidade de disco rígido.
- 2 Selecione os arquivos **Utilitário de Impressora Xerox** e **Leia-me**, e arraste-os para a **Lixeira**.
- 3 Acesse a pasta *Sistema/Preferências* e exclua as Preferências do utilitário do sistema Xerox.

**NOTA:** Se você não tiver usado o Utilitário de Impressora para Macintosh, as Preferências do utilitário do sistema Xerox não terão sido criadas na pasta Preferências e você não precisará excluir o arquivo do utilitário.

- 4 Esvazie a **Lixeira**.

# Capítulo 6

## Solução de Problemas

Erros de aplicativo, dispositivo e rede podem ocorrer em diversas situações de impressão. Em muitos casos, basta reiniciar o aplicativo, a estação de trabalho ou a impressora para solucionar o problema.

### *Conteúdo deste capítulo:*

- *Como Solucionar um Problema* . . . . . 6-2

## Como Solucionar um Problema

Quando um problema persistir, documente a mensagem de erro e obtenha informações para definir o problema. Os seguintes procedimentos para a solução de problemas são recomendados:

- Defina o problema com precisão. Onde, quando e como o problema ocorre?
- Reproduza o problema. O problema pode ser reproduzido regularmente ou é intermitente?
- Pergunte a outros usuários se tiveram o mesmo problema e mantenha um registro para acompanhar as ocorrências de problemas.
- Examine os dados para verificar tendências e os atributos comuns que possam estar relacionados ao problema. Por exemplo, o problema ocorre somente com uma impressora específica ou em uma configuração de estação de trabalho/rede específica?
- Reveja a documentação do produto, incluindo os arquivos LEIA-ME e as informações da Solução de problemas, para verificar se problemas similares estão documentados.

Se a causa e a solução do problema não puderem ser identificadas, ligue para o Centro Xerox de Atendimento ao Cliente para relatar informações de erro. Forneça ao representante de suporte a documentação que você obteve para definir o problema.

# Índice remissivo

## A

### Acesso

- Drivers de Impressora 3-2
- Utilitário de Configuração de Impressora 2-3
- Utilitário de Impressora para Macintosh 5-3

### Adicionando uma impressora 2-3

### Ajuda On-line 3-4

## C

### Centro Xerox de Atendimento ao Cliente 1-4

### Como Solucionar um Problema 6-2

### Conexão a uma impressora 2-3

### Configuração

- Opções instaláveis 2-4
- PPDs genéricos 4-4

### Configuração da Impressora 2-3

### Configuração das Impressoras 2-3

### Configuração das Impressoras em OS X 2-3

## D

### Desinstalação

- Impressoras 4-8
- OS 9 PPDs 4-8

### Diálogo Avançado 3-3

### Diálogo Layout 3-3

### Diálogo Notas do Trabalho 3-3

### Diálogo Opções de Imagem 3-3

### Diálogo Páginas Especiais 3-3

### Diálogo Papel/Saída 3-3

### Diálogos

- Avançado 3-3
- Contabilidade 3-3
- Drivers de Impressora 3-3
- Layout 3-3
- Notas do Trabalho 3-3
- Opções de Imagem 3-3
- Páginas Especiais 3-3
- Papel/Saída 3-3

### Dicas 1-4

### DMG 2-2

### Documentação 1-3

### Driver AdobePS

- Instalação 4-5

### Drivers de Impressora

- Amostra do diálogo 3-2

### Diálogos 3-3

### Funções Suportadas 1-2

### Opções 3-2

### Drivers de Impressora e PPDs

### Ajuda On-line 1-3

### Documentação 1-3

### Drivers de Impressora para Macintosh

### Ajuda 3-4

### Instalação 2-2

### OS X 1-3, 2-1, 2-2

### Remoção 2-4

### Drivers de Impressora Personalizados 2-2

## F

### Ferramentas

### Driver Adobe PS 4-5

### Job Ticket PlugIn 4-6

### Utilitário de Impressora da Área de Trabalho 4-7

### Funções 1-2, 3-2

### Funções do Driver 1-2, 3-2

### Funções Suportadas 1-2

## I

### Impressoras

### Configuração de OS 9 4-7

### Informações de Suporte 1-4

### Instalação

### Driver AdobePS 4-5

### Drivers de Impressora Personalizados 2-2

### PPDs genéricos 4-3

### Utilitário de Impressora para Macintosh 5-2

### Xerox Job Ticket PlugIn 4-6

### Instalação e configuração

### Drivers de Impressora OS X 2-1

### OS 9 PPDs 4-1

## M

### Menu pop-up Contabilidade 3-3

## **O**

Obtenção de Ajuda

Dicas 1-4

On-line 1-4

Telefone 1-4

Opções 3-2

Opções instaláveis 2-4

OS 9

Instalação de PPDs genéricos (OS 9) 4-3

PPDs

Desinstalação 4-8

Instalação 4-5

Nomes de arquivos 4-5

Requisitos de estação de trabalho 4-2

OS 9 PPDs 1-3

OS X

Instalação de Drivers Personalizados 2-2

Remoção de Drivers de Impressora

Personalizados 2-4

## **P**

PDEs 2-2

PPDs 2-2

Configuração 4-4

Desinstalação 4-8

Remoção 4-5

PPDs genéricos

Configuração 4-4

Desinstalação 4-8

Instalação 4-3

PPDs Macintosh

Instalação 4-5

Nomes de arquivos 4-5

PPDs para OS 9 1-3

Protocolos 2-3

## **R**

Remoção

Drivers de Impressora OS X 2-4

OS 9 PPDs 4-8

PPDs genéricos 4-5

Utilitário de Impressora para Macintosh 5-4

Requisitos de estação de trabalho

OS 9 4-2

Utilitário de Impressora para Macintosh 5-2

## **S**

Sistema de Ajuda 1-3, 3-4

Sistema de Ajuda do Driver 3-4

Sobre os Drivers de Impressora 3-1

Solução de Problemas 6-1

Suporte na Internet 1-4

Suporte on-line 1-4

Suporte por Telefone 1-4

## **U**

Utilitário de Configuração de Impressora 2-3

Utilitário de Impressora 5-1

Utilitário de Impressora da Área de Trabalho 4-7

Utilitário de Impressora para Macintosh 5-1

Acesso 5-3

Instalação 5-2

Remoção 5-4

Requisitos de estação de trabalho 5-2

## **X**

Xerox Job Ticket PlugIn 4-6

Xerox.com 1-4





