



Fiery® EXP4110

SERVER & CONTROLLER SOLUTIONS



Drucken unter Mac OS

© 2005 Electronics for Imaging, Inc. Die in dieser Veröffentlichung enthaltenen Informationen werden durch den Inhalt des Dokuments *Rechtliche Hinweise* für dieses Produkt abgedeckt.

45051964

15. September 2005

INHALT

EINFÜHRUNG	5
Terminologie und Konventionen	5
Aufbau dieses Dokuments	6
Anwendersoftware	6
Laden von Druckertreibern mittels WebTools	7
Systemanforderungen	7
EINRICHTEN DER DRUCKFUNKTIONALITÄT UNTER MAC OS X	8
Installieren von Druckertreibern und Druckerbeschreibungen unter Mac OS X	8
Einrichten des Fiery EXP4110 unter Mac OS X	9
DRUCKEN UNTER MAC OS X	13
Drucken aus Anwendungen unter Mac OS X	13
Festlegen von Druckoptionen und Drucken unter Mac OS X	13
Festlegen eigener Seitengrößen unter Mac OS X	17
Aktivieren der bidirektionalen Kommunikation	19
INDEX	21





EINFÜHRUNG

Dieses Dokument enthält Informationen über die Installation der Druckertreiber und Druckerbeschreibungsdateien für den Fiery EXP4110 sowie über das Einrichten der Druckfunktionalität auf Computern unter Mac OS X. Außerdem wird beschrieben, wie Sie Ihre Aufträge auf dem Fiery EXP4110 drucken können. Weitere Hinweise zum Einrichten von Netzwerkservern und Client-Computern im Hinblick auf den Fiery EXP4110 enthält das Dokument *Konfiguration und Setup*. Allgemeine Informationen über die Drucker, Ihren Computer, Ihre Anwendungssoftware und das Netzwerk finden Sie in der Dokumentation des jeweiligen Produkts.

Der Fiery EXP4110 unterstützt den Drucker Xerox 4110.

Terminologie und Konventionen

In diesem Dokument werden die folgenden Begriffe und Konventionen verwendet.

Begriff oder Konvention	Beschreibung
Aero	Fiery EXP4110 (in Abbildungen und Beispielen)
Drucker	Xerox 4110
Fiery EXP4110	Fiery EXP4110
Mac OS	Apple Mac OS X
Titel in <i>Kursivschrift</i>	Verweis auf andere Dokumente der Anwenderdokumentation
	Verweis auf weitere Informationen in der Online-Hilfe der Software
	Tipps und Anmerkungen
	Wichtige Informationen
	Wichtige Informationen über mögliche Gefahrensituationen

Der Fiery EXP4110 unterstützt die WebTools, mit denen Sie Druckertreiber und Druckerbeschreibungsdateien auf Ihren Desktop laden können, die Sie auf Ihrem Mac OS Computer installieren wollen.

Aufbau dieses Dokuments

In diesem Dokument werden die folgenden Themen behandelt:

- Installation der Software auf Mac OS Computern
- Einrichtung der Druckverbindungen auf Mac OS Computern
- Drucken auf Mac OS Computern

Anwendersoftware

Auf der CD-ROM „Drivers“ werden die folgenden Softwarekomponenten für den Fiery EXP4110 bereitgestellt.

Adobe PostScript-
Druckertreiber

Mit dieser Komponente können Sie von Mac OS Computern auf dem Fiery EXP4110 drucken. Der Druckertreiber unterstützt alle Druckfunktionen des Fiery EXP4110 und alle PostScript 3 Funktionen.

PostScript-
Druckerbeschreibung
(PPD-Datei/Zusatzmodul)

Die PPD-Datei wird für den PostScript-Druckertreiber verwendet; sie bewirkt, dass der Fiery EXP4110 in den Fenstern „Drucken“, „Seite einrichten“ und „Papierformat“ als Drucker angeboten wird. Die PPD-Datei für den Fiery EXP4110 stellt Anwendungen und Druckertreibern Informationen über den Drucker zur Verfügung.

PostScript-Zeichensätze

Hierbei handelt es sich um Bildschirm- und Druckerzeichensätze im PostScript-Format, die den PostScript-Druckerzeichensätzen entsprechen, die auf dem Fiery EXP4110 installiert sind. In der Beschreibung des Dienstprogramms Downloader im Dokument *Dienstprogramme* finden Sie eine komplette Liste der PostScript-Zeichensätze, die auf dem Fiery EXP4110 installiert sind.

Laden von Druckertreibern mittels WebTools

Die Druckertreiber und Druckerbeschreibungsdateien können Sie von der CD-ROM „Drivers“ oder mithilfe der WebTools direkt vom Fiery EXP4110 auf Ihre Workstation laden und installieren.

Weitere Informationen über das Einrichten und Starten der WebTools finden Sie im Dokument *Dienstprogramme*.

DRUCKERTREIBER MITTELS WEBTOOLS LADEN

- 1 **Starten Sie Ihren Internet- oder Intranet-Browser und geben Sie die IP-Adresse oder den DNS-Namen des Fiery EXP4110 ein.**
- 2 **Wählen Sie eine Berechtigungsebene für die Anmeldung, geben Sie ggf. das entsprechende Kennwort ein und klicken Sie auf „OK“.**

Für die Anmeldung als Gast ist kein Kennwort erforderlich. Wenn der Administrator den Gastzugriff konfiguriert hat, haben Sie auch als Gast vollen Zugriff auf die Komponente Downloads der WebTools.

- 3 **Öffnen Sie die Registerkarte „Downloads“.**
- 4 **Klicken Sie auf den Link für den Druckertreiber, den Sie installieren wollen (Druckerdateien für Mac OS X).**

Auf Ihren Schreibtisch wird eine Datei namens „OSX.dmg“ geladen. Die Datei enthält den Ordner „Printer Driver“ im komprimierten BinHex-Format. Sofern Ihr Browser mit einem Dienstprogramm zur Dekomprimierung verknüpft ist (z. B. mit StuffIt Expander), wird der Ordner automatisch dekomprimiert und dekodiert.

Doppelklicken Sie auf diese Datei, um ein Programm zur Dekodierung und Dekomprimierung zu starten, falls der Ordner „Printer Driver“ nicht automatisch dekomprimiert wird.

- 5 **Installieren Sie den Druckertreiber für Ihr Betriebssystem.**

Betriebssystem	Siehe
Mac OS X	Installieren von Druckertreibern und Druckerbeschreibungen unter Mac OS X auf Seite 8

Systemanforderungen

Ausführliche Informationen über die Systemanforderungen finden Sie im Dokument *Einführung und erste Schritte*, das im Medienpaket enthalten ist.

EINRICHTEN DER DRUCKFUNKTIONALITÄT UNTER MAC OS X

Unter Mac OS X müssen Sie zum Einrichten des Fiery EXP4110 als PostScript-Drucker den PostScript-Druckertreiber und die Druckerbeschreibungsdateien für den Drucker installieren. Der PostScript-Druckertreiber und die Druckerbeschreibungsdateien befinden sich auf der CD-ROM „Drivers“. Druckertreiber ermöglichen den Austausch von Informationen über Druckaufträge zwischen Ihren Anwendungsprogrammen, dem Fiery EXP4110 und dem Drucker.

Installieren von Druckertreibern und Druckerbeschreibungen unter Mac OS X

Die CD-ROM „Drivers“ enthält (im Ordner „OS X > Printer Driver“) die folgende Software für Mac OS X:

- **OSX Installer:** Hiermit werden die PostScript-Druckerbeschreibungsdateien und PPD-Zusatzmodule (Plug-Ins) installiert, die Sie zum Drucken unter Mac OS X benötigen.
- **Sprachenordner:** Hierbei handelt es sich um Druckerbeschreibungsdateien, die mit dem Installationsprogramm OSX Installer installiert werden. Sie brauchen diese Ordner nicht zu öffnen oder auf dem Computer zu installieren. Die erforderlichen Dateien werden vom Installationsprogramm installiert.

DRUCKERBESCHREIBUNGSDATEIEN FÜR MAC OS X INSTALLIEREN

- 1 Schließen Sie alle Anwendungen.**
- 2 Vergewissern Sie sich, dass das Drucker-Dienstprogramm bzw. Print Center auf Ihrem Computer nicht aktiv ist.**

Die Liste der verfügbaren Drucker im Print Center bzw. Drucker-Dienstprogramm wird nach einem Neustart aktualisiert. Wenn eine Druckerbeschreibungsdatei hinzugefügt wird, während das Drucker-Dienstprogramm bzw. das Print Center aktiv ist, können Sie das zugeordnete Druckermodell erst nach einem Neustart auswählen.

- 3 Legen Sie die CD-ROM „Drivers“ in das CD-ROM-Laufwerk ein.**
- 4 Öffnen Sie den Ordner „OSX > Printer Driver“ auf der CD-ROM „Drivers“.**

Navigieren Sie zum Ordner „Printer Driver“ auf Ihrem Schreibtisch, wenn Sie die Installation mit den Dateien vornehmen wollen, die Sie mit den WebTools geladen haben.

5 Doppelklicken Sie auf das Symbol des Installationsprogramms OSX Installer, um mit der Installation des Druckertreibers zu beginnen.

HINWEIS: Die PPD-Dateien werden in den folgenden Ordnern installiert:

Auf einem englischsprachigen System: en.lproj im Pfad <Startlaufwerk>: Library: Printers: PPDs: Contents: Resources.

Auf einem nicht englischsprachigen System: in einem sprachspezifischen Ordner im Pfad <Startlaufwerk>: Library: Printers: PPDs: Contents: Resources.

Falls die PPD-Dateien nicht erfolgreich installiert werden, kopieren Sie die PPD-Dateien manuell in den bzw. die entsprechenden Ordner.

6 Folgen Sie den Anleitungen auf dem Bildschirm.

Das Installationsprogramm installiert automatisch die Druckertreiberdateien für den Fiery EXP4110.

7 Klicken Sie auf „Beenden“, wenn der Kopiervorgang abgeschlossen ist.

Einrichten des Fiery EXP4110 unter Mac OS X

Nachdem Sie die Druckertreiberdateien unter Mac OS X installiert haben, müssen Sie den Fiery EXP4110 im Drucker-Dienstprogramm bzw. Print Center einrichten. In diesem Abschnitt wird beschrieben, wie Sie den Fiery EXP4110 einrichten.

Darüber hinaus müssen Sie den Fiery EXP4110 für die auf dem Drucker installierten Optionen konfigurieren, damit der Fiery EXP4110 den vollen Leistungsumfang des Druckers nutzen kann. Konfigurieren Sie die Optionen manuell oder verwenden Sie für Netzwerkverbindungen über TCP/IP die bidirektionale Kommunikation, um die Optionen automatisch zu konfigurieren.

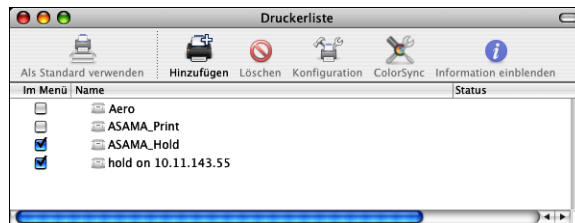
Installierbare Option	Einstellungen
Finisher	„Nein“, „D-Finisher“
Falzwerkablage	„Nicht installiert“, „Falzwerkablage“
Interposer	„Nicht installiert“, „Interposer“
Broschürenablage	„Aus“, „Ein“
Optionale Fächer	„Nicht installiert“, „Behälter 6 und 7 (HCF)“
Locher	„Nicht installiert“, „2/3-Locher“, „2/4-Locher“

HINWEIS: Weitere Informationen über Einstellungen, die auf diesen Optionen basieren, finden Sie im Dokument *Druckoptionen*.

FIERY EXP4110 IM DRUCKER-DIENSTPROGRAMM BZW. PRINT CENTER EINRICHTEN

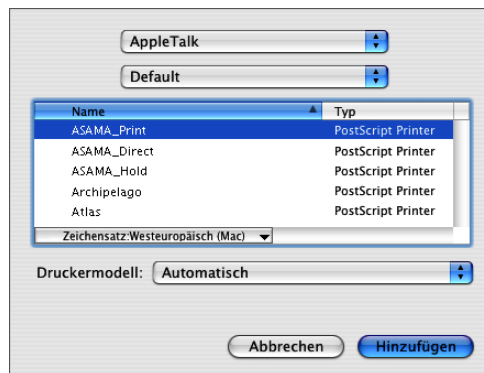
- 1 Wählen Sie „Dienstprogramme“ im Menü „Gehe zu“ und starten Sie das Drucker-Dienstprogramm bzw. das Print Center.

Das Dialogfenster „Druckerliste“ wird angezeigt.

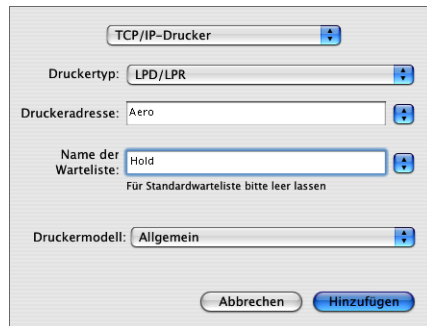


- 2 Klicken Sie auf „Hinzufügen“.
- 3 Wählen Sie „AppleTalk“ oder „TCP/IP-Drucker“ im obersten Menü.
- 4 Wählen Sie für das Protokoll AppleTalk die AppleTalk Zone und geben Sie den Namen des Fiery EXP4110 ein.

Wenn der Drucker weder der Standardzone noch einer der aufgelisteten, zuletzt verwendeten Zonen angehört, können Sie „AppleTalk Netzwerk“ anstelle von „Default“ wählen, die gewünschte Zone in der eingblendeten Liste markieren und auf „Auswählen“ klicken. Fahren Sie mit [Schritt 5](#) fort.



Geben Sie für einen TCP/IP-Drucker die IP-Adresse oder den DNS-Namen des Druckers in das Feld „Druckeradresse“ ein und geben Sie die englische Bezeichnung der Druckverbindung („Print“ für Warteschlange „Drucken“, „Hold“ für Warteschlange „Halten“ oder „Direct“ für die direkte Verbindung) in das Feld „Name der Warteliste“ ein.



- 5 Wählen Sie zur Festlegung des Druckermodells zunächst den Namen des Herstellers oder des Modells und anschließend die PPD-Datei für den Fiery EXP4110.**

Wenn der Name des Herstellers oder des Modells nicht aufgeführt wird, müssen Sie „Andere“ wählen und zum Speicherort der PPD-Datei navigieren.

- 6 Klicken Sie auf „Hinzufügen“.**

Der Fiery EXP4110 wird der Liste der Drucker hinzugefügt.

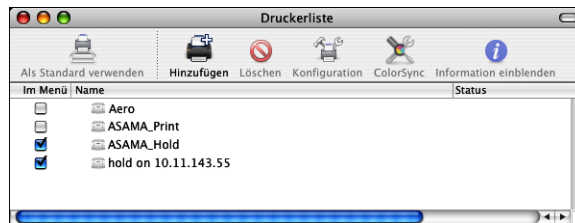
- 7 (Optional) Markieren Sie den Fiery EXP4110 und wählen Sie „Schreibtischdrucker erstellen“ im Menü „Drucker“. Geben Sie anschließend einen Namen und den gewünschten Speicherort für das Druckersymbol ein und klicken Sie auf „Sichern“.**

Sie können danach eine Datei zum Drucken an den Fiery EXP4110 senden, indem Sie einfach die betreffende Datei auf das Druckersymbol für den Fiery EXP4110 auf Ihrem Schreibtisch ziehen.

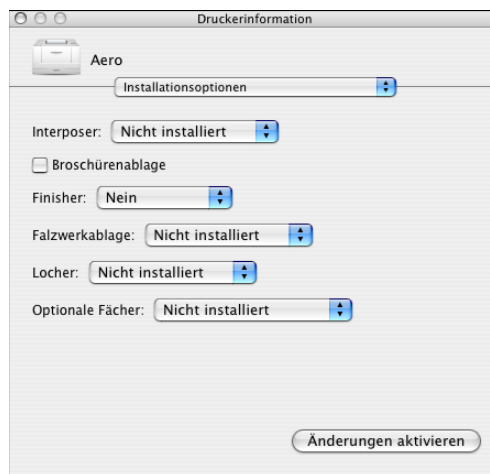
Sie können nun die installierbaren Optionen für den Fiery EXP4110 konfigurieren.

INSTALLIERBARE OPTIONEN KONFIGURIEREN

- 1 Wählen Sie „Dienstprogramme“ im Menü „Gehe zu“ und starten Sie das Drucker-Dienstprogramm bzw. das Print Center.
- 2 Markieren Sie Ihren Drucker in der Druckerliste.



- 3 Wählen Sie „Information einblenden“ im Menü „Drucker“.
- 4 Wählen Sie „Installationsoptionen“.



- 5 Legen Sie die gewünschten Einstellungen fest.
- 6 Klicken Sie auf „Änderungen aktivieren“.
- 7 Schließen Sie das Fenster.

DRUCKEN UNTER MAC OS X

Sie können aus einer Anwendung unter Mac OS X einen Auftrag auf dem Fiery EXP4110 wie auf einem herkömmlichen Drucker drucken. Die Auswahl des Druckers kann dabei im Zuge der Druckanforderung innerhalb der Anwendung erfolgen. Zusätzlich zu dieser Methode haben Sie auch die Möglichkeit, mit Downloader oder der Komponente Print der WebTools Dateien auf den Fiery EXP4110 herunterzuladen (siehe Dokument *Dienstprogramme*) sowie Dokumente mithilfe der Anwendung Command WorkStation (siehe Dokument *Dienstprogramme*) zu drucken.

Drucken aus Anwendungen unter Mac OS X

Nach der Installation der Fiery EXP4110 Druckerbeschreibungsdateien mit dem Installationsprogramm OSX Installer können Sie Aufträge aus den meisten Mac OS X Anwendungen direkt drucken. Weitere Informationen zum Installieren von Druckerbeschreibungsdateien mit dem Installationsprogramm finden Sie auf [Seite 8](#).

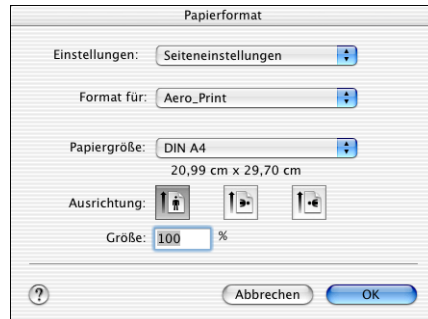
Festlegen von Druckoptionen und Drucken unter Mac OS X

Wenn Sie unter Mac OS X aus einer Anwendung drucken, können Sie die Druckoptionen in den Dialogfenstern „Papierformat“ und „Drucken“ einstellen. Hinweise zu den einzelnen Druckoptionen finden Sie im Dokument *Druckoptionen*.

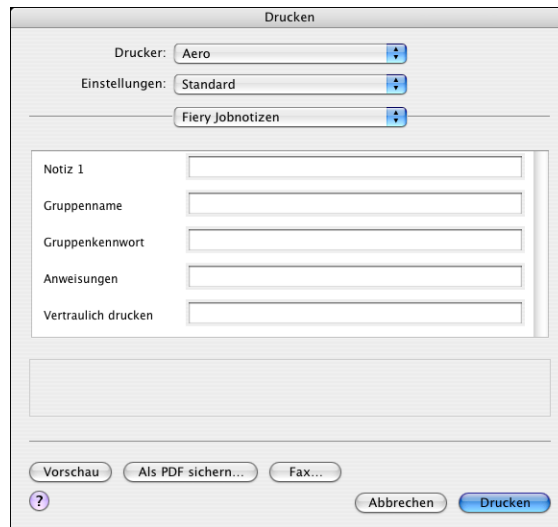
HINWEIS: Für bestimmte Druckoptionen werden von Ihrem Administrator beim Setup Standardeinstellungen vorgegeben. Wenden Sie sich an Ihren Administrator oder Operator, wenn Sie Informationen zu den Standardeinstellungen des Druckservers benötigen.

DRUCKOPTIONEN FESTLEGEN UND AUFTRÄGE UNTER MAC OS X DRUCKEN

- 1 Öffnen Sie in der Anwendung das Dokument, das Sie drucken wollen, und wählen Sie „Papierformat“ bzw. „Seite einrichten“ im Menü „Ablage“ bzw. „Datei“.
- 2 Wählen Sie „Seiteneinstellungen“ im Menü „Einstellungen“. Wählen Sie den Fiery EXP4110 im Menü „Format für“.



- 3 Legen Sie die Seiteneinstellungen für den Druckauftrag fest.
- 4 Klicken Sie auf „OK“.
- 5 Wählen Sie „Drucken“ im Menü „Ablage“ bzw. „Datei“ der Anwendung.
- 6 Wählen Sie den Fiery EXP4110 als aktuellen Drucker.
- 7 Öffnen Sie die Seite „Fiery Jobnotizen“.



Geben Sie die in Ihrer Umgebung benötigten Informationen ein.

8 Geben Sie einen Gruppennamen in das Eingabefeld „Gruppenname“ ein.

Der Gruppenname wird im Auftragsprotokoll aufgeführt. Der Gruppenname wird von Ihrem Administrator zu Verwaltungszwecken festgelegt. Fragen Sie Ihren Administrator nach dem Gruppennamen.

9 Geben Sie ein Kennwort in das Eingabefeld „Gruppenkennwort“ ein.

Das Gruppenkennwort wird im Auftragsprotokoll aufgeführt, ist aber verschlüsselt. Das Kennwort wird von Ihrem Administrator zu Verwaltungszwecken festgelegt. Fragen Sie Ihren Administrator nach dem Kennwort.

Wenn der von Ihnen eingegebene Gruppenname und das Kennwort den Vorgaben entsprechen, die der Administrator definiert hat, wird Ihr Auftrag gedruckt. Anderenfalls wird eine Fehlermeldung ausgegeben und der Auftrag wird in der Warteschlange „Gedruckt“ abgelegt und darin als fehlerhaft gekennzeichnet.

Als Administrator oder Operator können Sie den Gruppennamen und das Gruppenkennwort im Fenster „Auftragsseigenschaften“ der Anwendung Command WorkStation bearbeiten.

Weitere Informationen über die Anwendung Command WorkStation finden Sie im Dokument *Dienstprogramme*.

HINWEIS: Wenn Sie einen Auftrag an die direkte Verbindung senden, werden die Optionen „Gruppenname“ und „Gruppenkennwort“ nicht unterstützt.

10 Geben Sie im Feld „Notiz 1“ die gewünschten Informationen ein.

Die Angaben im Feld „Notizen“ können vom Operator in der Anwendung Command WorkStation angesehen und bearbeitet werden. Außerdem werden sie in das Auftragsprotokoll übernommen.

11 Geben Sie in das Feld „Anweisungen“ die auftragsbezogenen Anweisungen für den Operator ein.

Die Anweisungen können in der Anwendung Command WorkStation angezeigt werden, erscheinen aber nicht im Auftragsprotokoll. Diese Anweisungen *können* vom Operator geändert werden.

12 Geben Sie in das Feld „Vertraulich drucken“ ein Kennwort ein, wenn Sie einen vertraulichen Auftrag drucken.

- 13 Wählen Sie die Kategorie „Druckeroptionen“, um die druckerspezifischen Optionen festzulegen. Legen Sie für alle Optionengruppen die gewünschten Einstellungen fest.



Diese Optionen sind für den Fiery EXP4110 und den Drucker spezifisch; Sie müssen die verschiedenen Optionengruppen wählen, um alle Optionen anzuzeigen. Die hier festgelegten Einstellungen überschreiben die Einstellungen, die beim Setup des Fiery EXP4110 als Drucker-einstellungen festgelegt wurden. Einige dieser Optionen können mit der Anwendung Command WorkStation überschrieben werden.

Wenn Sie für eine Option den „Druckerstandard“ wählen, wird die im Setup-Programm festgelegte Einstellung verwendet.

Weitere Informationen über diese Optionen und das Überschreiben von Optionen finden Sie im Dokument *Druckoptionen*.

Einige Druckoptionen, die in Anwendungen ausgewählt werden können, ähneln den für den Fiery EXP4110 und den Drucker spezifischen Druckoptionen. Verwenden Sie in diesem Fall stets die für den Fiery EXP4110 und den Drucker spezifischen Druckoptionen, auf die Sie über das Menü „Druckeroptionen“ zugreifen können. Mit der anwendungseigenen Option ist nicht immer sichergestellt, dass der Auftrag richtig für die Ausgabe auf dem Fiery EXP4110 eingerichtet wird, was beim Drucken zu unerwarteten Fehlern und einer längeren Verarbeitungsdauer führen kann.

Wenn Sie ungültige oder nicht kompatible Einstellungen festlegen und das Dokument drucken, wird keine Fehlermeldung angezeigt. Sie können z. B. festlegen, dass ein Auftrag doppelseitig auf Folie ausgegeben werden soll. Ungültige und nicht kompatible Einstellungen werden vom Fiery EXP4110 ignoriert.

- 14 Klicken Sie auf „Drucken“.

Festlegen eigener Seitengrößen unter Mac OS X

Für eigene Seitengrößen können Sie die Seitenabmessungen und -ränder festlegen. Nachdem Sie eine eigene Seitengröße definiert haben, können Sie sie in einer Anwendung für Ihre Druckaufträge verwenden, ohne sie jedes Mal neu festlegen zu müssen.

EIGENE SEITENGRÖSSE DEFINIEREN

- 1 Wählen Sie „Papierformat“ bzw. „Seite einrichten“ im Menü „Ablage“ bzw. „Datei“ der Anwendung.
- 2 Wählen Sie „Papiergröße anpassen“ im Menü „Einstellungen“.

1 Name der eigenen Seitengrößen



- 3 Klicken Sie auf „Neu“ und geben Sie einen Namen für die Seitengröße ein.
- 4 Geben Sie die Abmessungen und Ränder der Seite ein.
- 5 Klicken Sie auf „Sichern“.
- 6 Klicken Sie auf „OK“, um das Fenster zu schließen.

Die von Ihnen definierte eigene Seitengröße wird der Liste der Papiergrößen im Dialogfenster „Papierformat“ hinzugefügt.

GESPEICHERTE EIGENE SEITENGRÖSSE BEARBEITEN

- 1 Wählen Sie „Papierformat“ bzw. „Seite einrichten“ im Menü „Ablage“ bzw. „Datei“ der Anwendung.
- 2 Wählen Sie „Papiergröße anpassen“ im Menü „Einstellungen“.
- 3 Wählen Sie die gewünschte eigene Seitengröße aus.
- 4 Bearbeiten Sie die Abmessungen und Ränder der Seite.
- 5 Klicken Sie auf den Namen einer vorhandenen benutzerdefinierten Seite, um sie zu ersetzen.
- 6 Klicken Sie auf „Sichern“.
- 7 Klicken Sie auf „OK“, um das Fenster zu schließen.

EIGENE SEITENGRÖSSE LÖSCHEN

- 1 Wählen Sie „Papierformat“ bzw. „Seite einrichten“ im Menü „Ablage“ bzw. „Datei“ der Anwendung.
- 2 Wählen Sie „Papiergröße anpassen“ im Menü „Einstellungen“.
- 3 Wählen Sie die gewünschte eigene Seitengröße aus.
- 4 Klicken Sie auf „Entfernen“.
- 5 Klicken Sie auf „OK“, um das Fenster zu schließen.

EIGENE SEITENGRÖSSE KOPIEREN

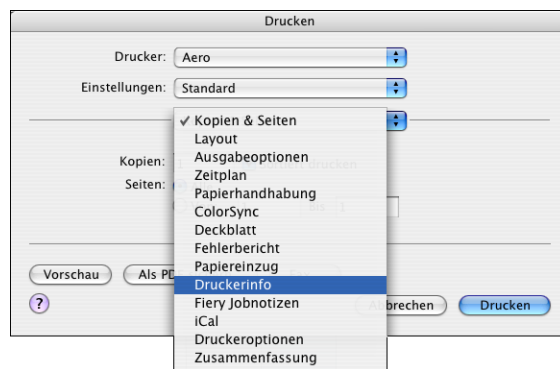
- 1 Wählen Sie „Papierformat“ bzw. „Seite einrichten“ im Menü „Ablage“ bzw. „Datei“ der Anwendung.
- 2 Wählen Sie „Papiergröße anpassen“ im Menü „Einstellungen“.
- 3 Wählen Sie die gewünschte eigene Seitengröße aus.
- 4 Klicken Sie auf „Duplizieren“.
- 5 Klicken Sie auf „OK“, um das Fenster zu schließen.

Aktivieren der bidirektionalen Kommunikation

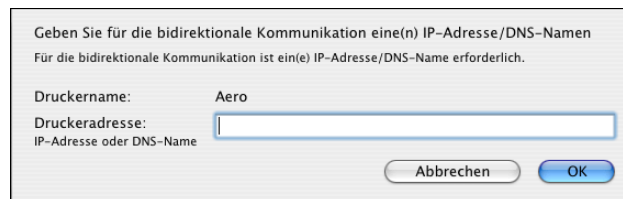
Wenn Sie ein TCP/IP-Netzwerk verwenden, können Sie mithilfe der bidirektionalen Kommunikation den Status des Druckers vom Fiery EXP4110 abrufen und sie im Druckertreiber anzeigen. Der Druckerstatus umfasst Angaben zu den Restmengen an Papier und Toner.

BIDIREKTIONALE KOMMUNIKATION AKTIVIEREN

- 1 Öffnen Sie in der Anwendung das Dokument, das Sie drucken wollen, und wählen Sie „Drucken“ im Menü „Ablage“ bzw. „Datei“.
- 2 Wählen Sie den Fiery EXP4110 als aktuellen Drucker.
- 3 Wählen Sie „Druckerinfo“ und aktivieren Sie die Option „Bidirektionale Kommunikation“.



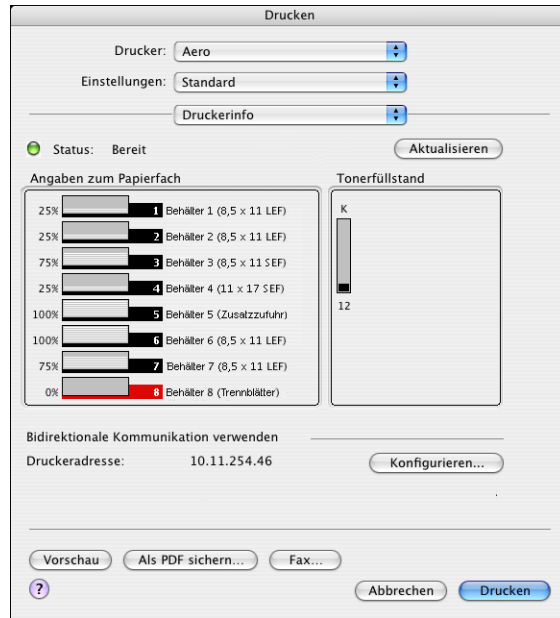
Im nachfolgenden Dialogfenster können Sie die IP-Adresse oder den DNS-Namen des Druckers eingeben.



HINWEIS: Klicken Sie auf „Konfigurieren“, falls dieses Dialogfenster nicht automatisch angezeigt wird.

- 4 Geben Sie die IP-Adresse oder den DNS-Namen des Fiery EXP4110 ein.

- 5 Klicken Sie auf „OK“.
- 6 Klicken Sie auf „Aktualisieren“, um den Status des Druckers auf der Seite „Druckerinfo“ zu aktualisieren.



INDEX

A

- Anweisungen, Feld 15
- Anwendung Command WorkStation 13, 15
- AppleTalk
 - Verbindung zu Mac OS X 9
- AppleTalk Verbindung, im Drucker-Dienstprogramm (bzw. Print Center) 10

B

- Behälter 6 (HCF1) 9
- Behälter 7 (HCF2) 9
- Broschürenablage 9

D

- Downloader 13
- Downloads, Registerkarte der WebTools 7
- Drucken, Fenster 13
- Drucken, Registerkarte der WebTools 13
- Drucker-Dienstprogramm 8, 9
- Druckeroptionen 16
- Druckerstandard 16
- Druckertreiber
 - Einrichten unter Mac OS X 9
 - Herunterladen 7
 - Installation unter Mac OS X 8
- Druckoptionen
 - Mac OS X 13

F

- Falzwerkablage 9
- Fiery Auftragsnotizen/Jobnotizen 14
- Finisher 9

G

- Gruppenkennwort 15
- Gruppenname 15

I

- Installieren
 - Druckertreiber für Mac OS X 8
- Installiertes Zubehör
 - Festlegen unter Mac OS X 12
- Interposer 9

L

- Locheinheit 9

M

- Mac OS X
 - Druckoptionen 13
 - Einrichten des Druckertreibers 9
 - Installation des Druckertreibers 8
 - PPD 13

N

- Notizen 15

O

- Optionale Fächer 9
- Optionengruppen 16
- OSX Installer 9, 13

P

- Papierformat, Fenster 13
- PostScript-Druckerbeschreibung,
siehe PPD
- PostScript-Zeichensätze 6
- PPD
 - Mac OS X 9, 13
 - Übersicht 6
- Print Center 8, 9
- Print, Komponente der WebTools 13

S

- Seitengröße, eigene
 - Festlegen unter Mac OS X 17
- Standarddruckoptionen 13

T

- TCP/IP, Einstellung im Drucker-Dienstprogramm (bzw. Print Center) 11

W

- WebTools, Installation mittels 7