

Xerox[®] 4112[™] / 4127[™]
Kopierer/Drucker
Bildverschiebung/Eckverschiebung



©2009 Xerox Corporation. Alle Rechte vorbehalten. Xerox®, das Kugel-Logo und 4112/4127 sind Marken der Xerox Corporation in den USA und/oder anderen Ländern.

Microsoft, MS-DOS, Windows, Microsoft Network und Windows Server sind Marken der Microsoft Corporation in den Vereinigten Staaten und in anderen Ländern.

Adobe, Acrobat, PostScript, PostScript3 und PostScript Logo sind Marken von Adobe Systems, Inc.

Alle in dieser Publikation erwähnten Produktnamen und -bezeichnungen sind Marken der jeweiligen Hersteller und werden hiermit anerkannt.

Dieses Handbuch wird regelmäßig überarbeitet. Änderungen, technische Ungenauigkeiten sowie orthografische und typografische Korrekturen werden in der jeweils nachfolgenden Auflage berücksichtigt.

Inhaltsverzeichnis

Übersicht	1
Bildverschiebung	1
Aufrufen der Bildverschiebung	1
Bildverschiebungsoptionen	3
Aus	3
Auto-Zentrieren.....	4
Eckverschiebung.....	5
Randverschiebung	6
Festwerte (Schaltflächen).....	7
Vorlagenausrichtung und Vorderseite spiegeln.....	8
Vorlagenausrichtung	8
Vorderseite spiegeln	8

Übersicht

Bildverschiebung

Die Bildverschiebungsfunktion wird bei Kopieraufträgen verwendet. Mit dieser Funktion kann die Kopie der Vorlage auf den gewünschten Bereich der Ausgabeseite verschoben werden. Das ist besonders nützlich, wenn ein zusätzlicher Rand zum Binden (oder Lochen) benötigt wird und kein Bildverlust entstehen soll.

Die Bildverschiebungsfunktion enthält die folgenden Optionen:

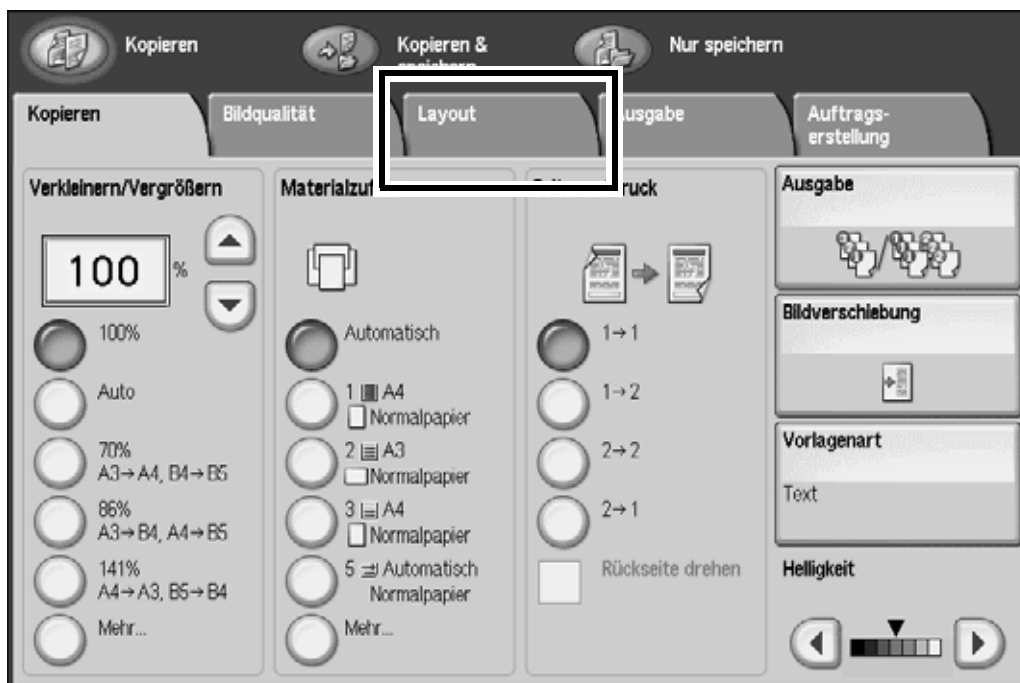
- Aus
- Auto-Zentrieren
- Eckverschiebung
- Randverschiebung
- Drei Festwertschaltflächen

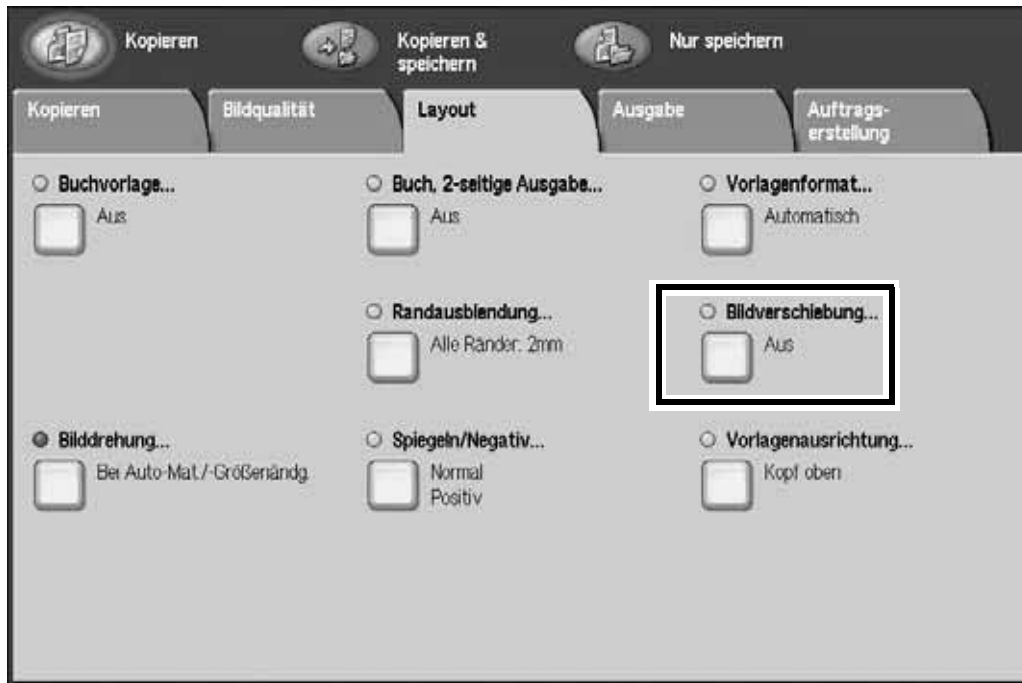
Jede dieser Optionen wird im Folgenden besprochen.

Aufrufen der Bildverschiebung

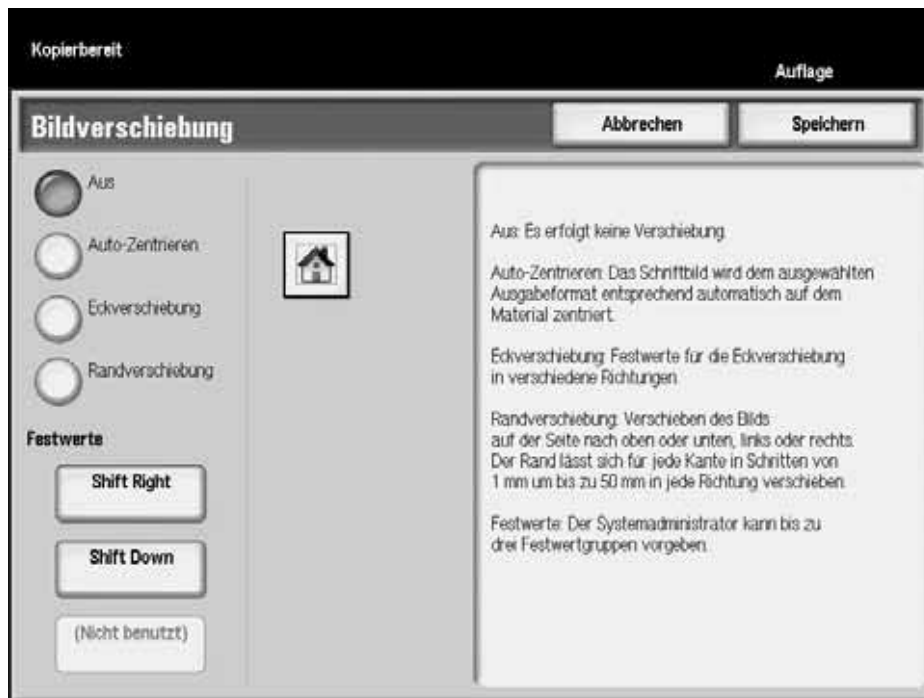
Die Bildverschiebungsfunktion wird über die Bedieneroberfläche der Maschine wie folgt aufgerufen:

1. Falls erforderlich, die Funktion **Alle Betriebsarten** und dann die Funktion **Kopieren** auswählen.
2. Auf dem Kopieren-Hauptbildschirm die Registerkarte **Layout** auswählen.



3. Die Funktion **Bildverschiebung** auswählen.

Die Optionen der Bildverschiebung werden eingeblendet:



Die Option **Aus** ist die Standardeinstellung für die Bildverschiebungsfunktion.

Bildverschiebungsoptionen

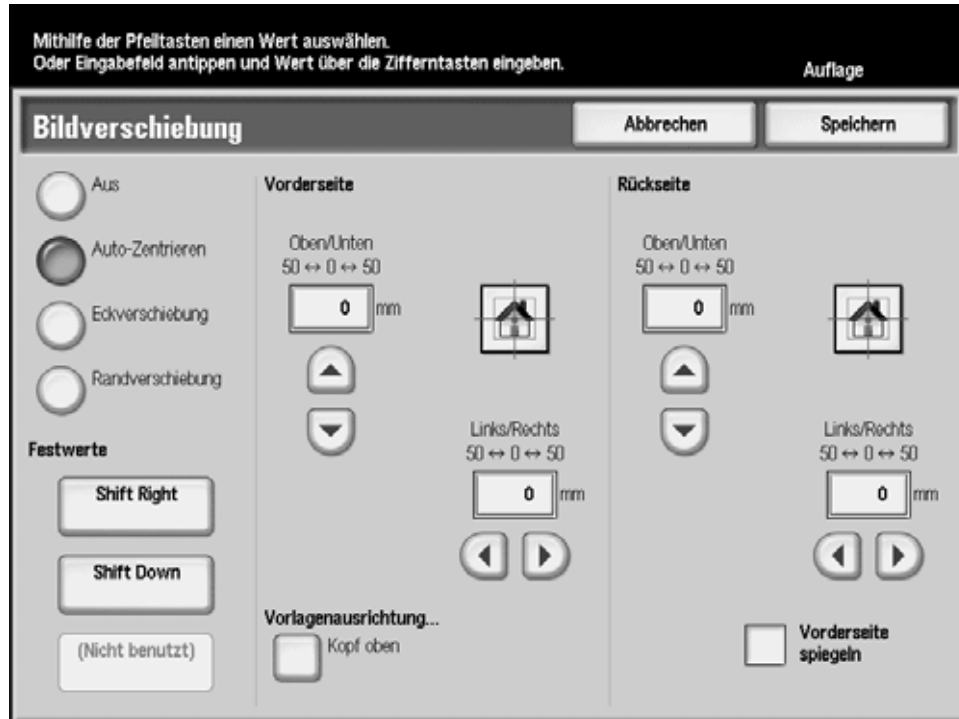
Aus

Bei dieser Option wird davon ausgegangen, dass die Vorlage an der oberen rechten Ecke des Vorlagenglases ausgerichtet wird. Wenn die Vorlage von diesem Ausrichtungspunkt versetzt aufgelegt wird, wird das Druckbild auf der Ausgabe um den gleichen Wert versetzt. Es werden keine Anpassungen vorgenommen.



Auto-Zentrieren

Mit der Option „Auto-Zentrieren“ wird das gescannte Bild automatisch mittig auf das ausgewählte Ausgabepapier aufgedruckt. Die Vorlage muss kleiner als das Ausgabeformat sein, andernfalls muss das Bild verkleinert werden.



In manchen Fällen wird die Mitte des Vorlagenbilds auf der Ausgabe leicht verschoben.

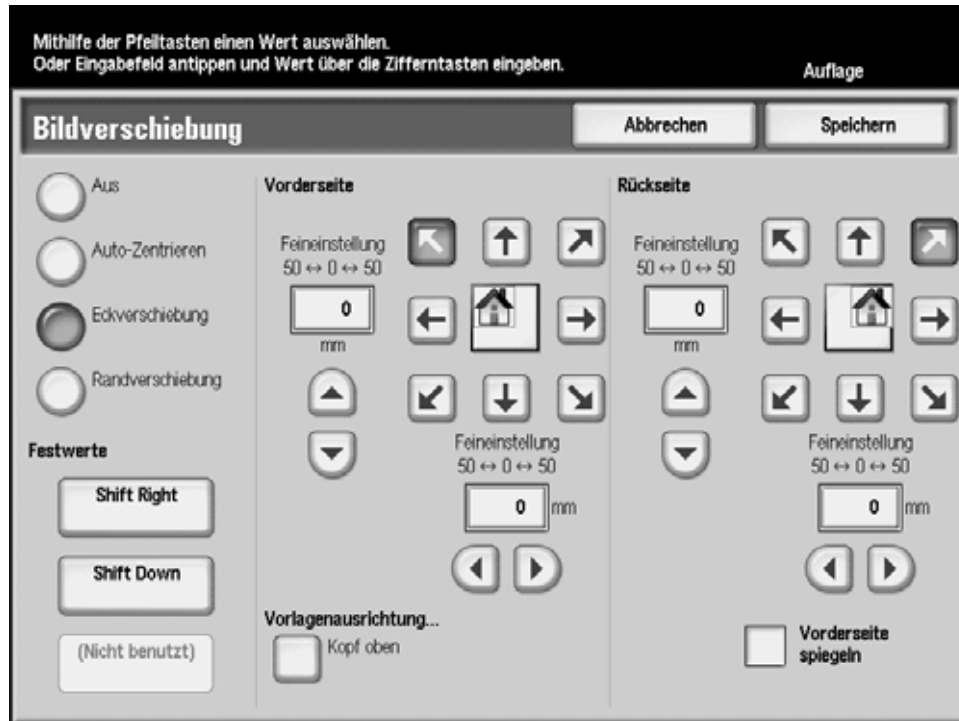
Die Ausrichtung des Druckbilds wird durch die Platzierung der Vorlage auf dem Vorlagenglas sowie die Ausrichtung des ausgewählten Papiers bestimmt.

Zur Verwendung der Option „Auto-Zentrieren“ folgende Schritte befolgen:

1. Im Bildverschiebungsfenster die Option „Auto-Zentrieren“ auswählen.
2. Die entsprechende Aufwärts-/Abwärts-/Links-/Rechts-Schaltfläche zur Feineinstellung der Bildposition auswählen. Das Bild kann horizontal oder vertikal um 0 bis 50,8 mm verschoben werden.
3. **Speichern** antippen.
4. Alle zusätzlich erwünschten Kopieroptionen für diesen Auftrag auswählen.
5. Wenn die Auswahl der Optionen beendet ist, auf dem Steuerpult **Start** drücken.

Eckverschiebung

Mit der Eckverschiebungsoption kann das Druckbild in jede der vier Ecken oder zur Mitte jeder Seite des Blattes verschoben werden (insgesamt acht Positionen).



Hinweis

Die Eckverschiebung ist u. U. nicht sichtbar, wenn die Vorlage in der Originalgröße (100 %) kopiert wird.

Die Ausrichtung des Druckbilds wird durch die Platzierung der Vorlage auf dem Vorlagenglas sowie die Ausrichtung des ausgewählten Papiers bestimmt.

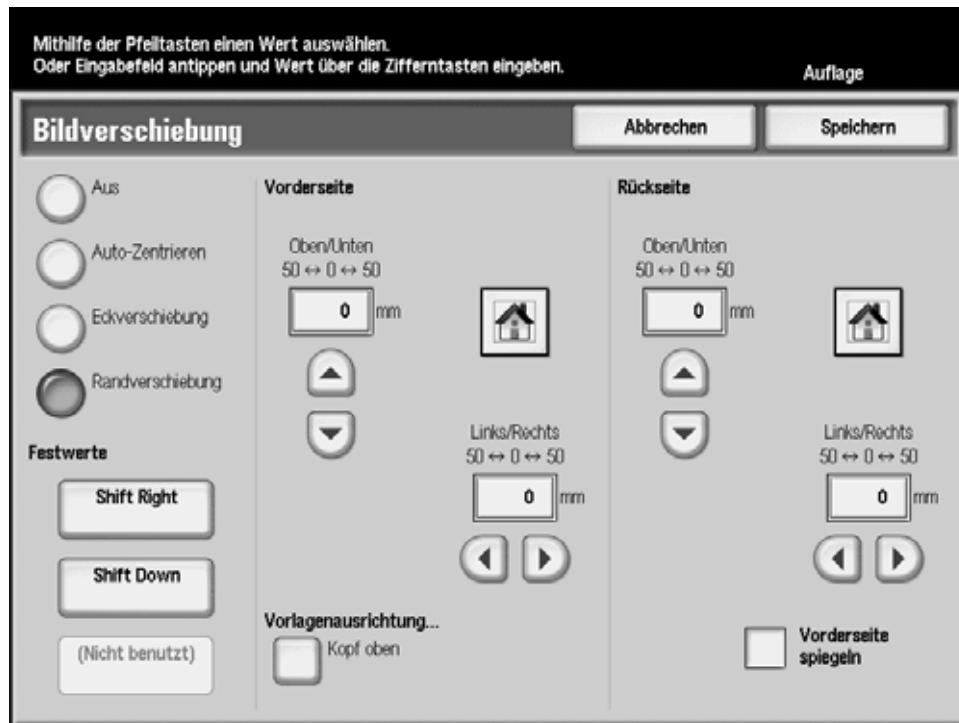
Zur Verwendung der Option „Eckverschiebung“ folgende Schritte befolgen:

1. Im Bildverschiebungsfenster die Option „Eckverschiebung“ auswählen.
2. Den Pfeil antippen, der auf die Stelle zeigt, an der das Druckbild gedruckt werden soll.
3. Die entsprechende Aufwärts-/Abwärts-/Links-/Rechts-Schaltfläche zur Feineinstellung der Bildposition auswählen. Das Bild kann horizontal oder vertikal um 0 bis 50,8 mm verschoben werden.
4. **Speichern** antippen.
5. Alle zusätzlich erwünschten Kopieroptionen für diesen Auftrag auswählen.
6. Wenn die Auswahl der Optionen beendet ist, auf dem Steuerpult **Start** drücken.

Randverschiebung

Mit der Option „Randverschiebung“ kann ein Rand zum Binden des Dokuments an einer Kante erstellt werden, indem das Bild von dieser Kante weg verschoben wird.

Mit der Option „Randverschiebung“ kann ein Vorlagenbild auf der Ausgabe zentriert, leicht auf eine Kante zu verschoben oder zu einer bestimmten Kante bewegt werden (0 bis 50,8 mm horizontal oder vertikal).

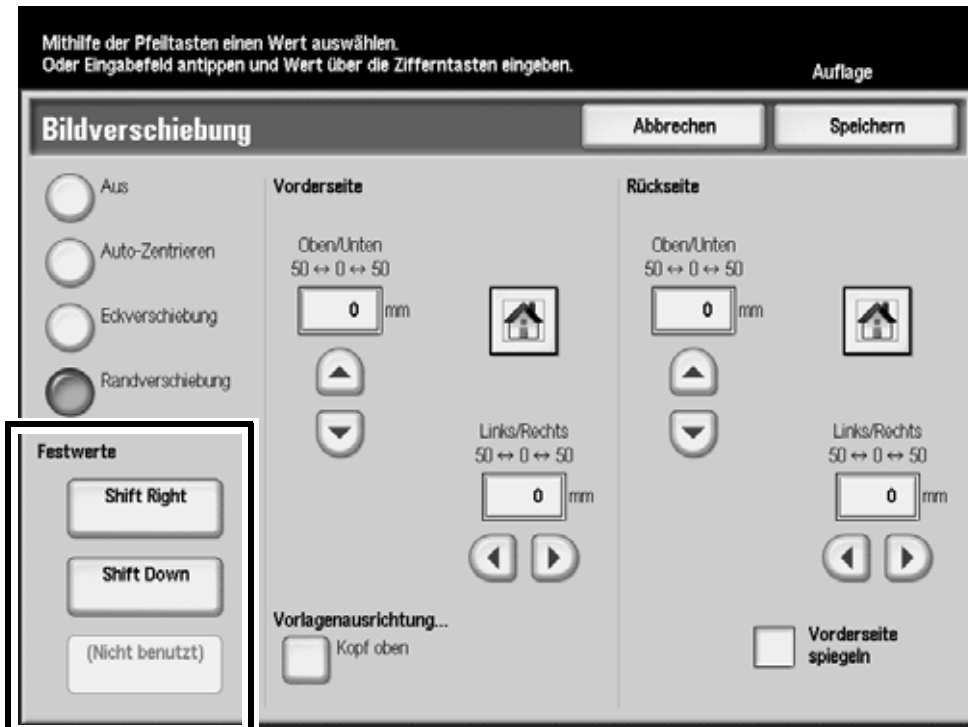


Zur Verwendung der Option „Randverschiebung“ folgende Schritte befolgen:

1. Im Bildverschiebungsfenster die Option „Randverschiebung“ auswählen.
2. Die entsprechende Aufwärts-/Abwärts-/Links-/Rechts-Schaltfläche zur Feineinstellung der Bildposition auswählen. Das Bild kann horizontal oder vertikal um 0 bis 50,8 mm verschoben werden.
3. **Speichern** antippen.
4. Alle zusätzlich erwünschten Kopieroptionen für diesen Auftrag auswählen.
5. Wenn die Auswahl der Optionen beendet ist, auf dem Steuerpult **Start** drücken.

Festwerte (Schaltflächen)

Die Funktion „Bildverschiebung“ enthält drei Festwertschaltflächen. Die beiden oberen Festwertschaltflächen enthalten werkseitig eingestellte Standardoptionen. Diese Standardoptionen sind **Verschiebung rechts** und **Verschiebung links**. Die untere Schaltfläche ist standardmäßig auf **(Nicht benutzt)** eingestellt.



Hinweis

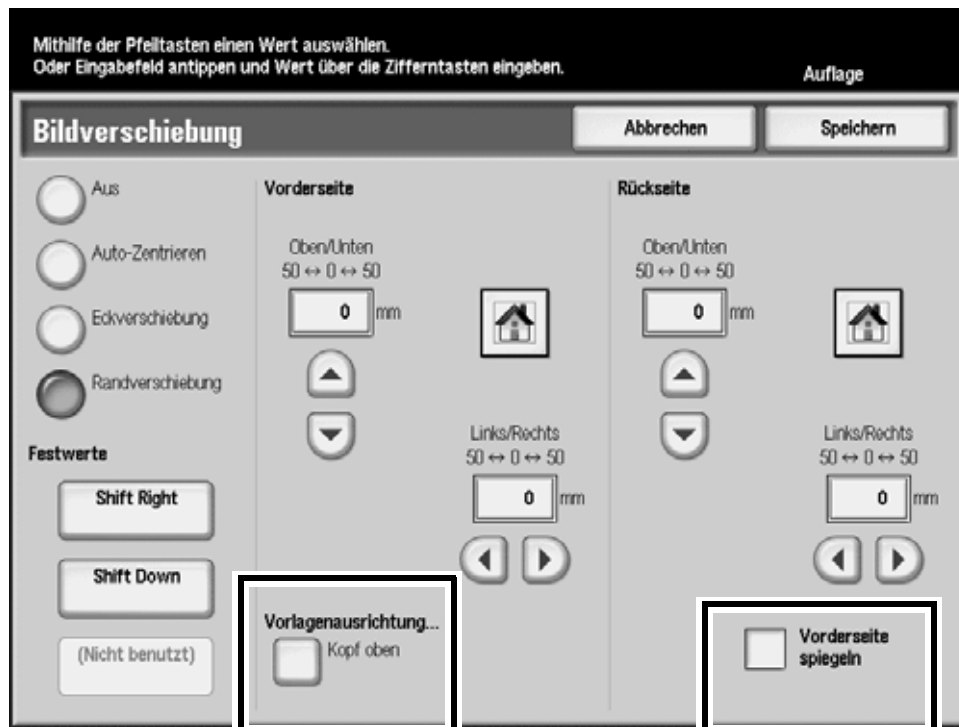
Die Belegung dieser Festwertschaltflächen kann vom Systemadministrator in der **Verwaltung** geändert werden.

Wenn eine dieser Schaltflächen ausgewählt wird, werden die im Verschiebungsbereich angezeigten Verschiebungseinstellungen geändert. Die Benutzer können damit die Verschiebungswerte nach oben/unten/links oder rechts freier einstellen. Die Grenze ist dabei die Abmessung des ausgewählten Druckpapiers.

Vorlagenausrichtung und Vorderseite spiegeln

Vorlagenausrichtung

Mit der Schaltfläche **Vorlagenausrichtung** wird die Funktion **Vorlagenausrichtung** gestartet. Wenn diese Funktion von der Funktion **Bildverschiebung** aus gewählt wird, kann die Option für die gewünschte Vorlagenausrichtung gewählt werden. Nachdem die Taste **Speichern** oder **Abbrechen** gewählt wurde, wechselt das System zurück zur Funktion **Bildverschiebung**.



Vorderseite spiegeln

Wenn die Option **Vorderseite spiegeln** ausgewählt wird, wird das Kontrollkästchen markiert, und der Rückseite werden automatisch die der Vorderseite horizontal entgegengesetzten Bildverschiebungswerte zugewiesen. Wenn diese Option ausgewählt wird, werden die Auswahlmöglichkeiten für die Rückseite als nicht auswählbar (grau) angezeigt.

