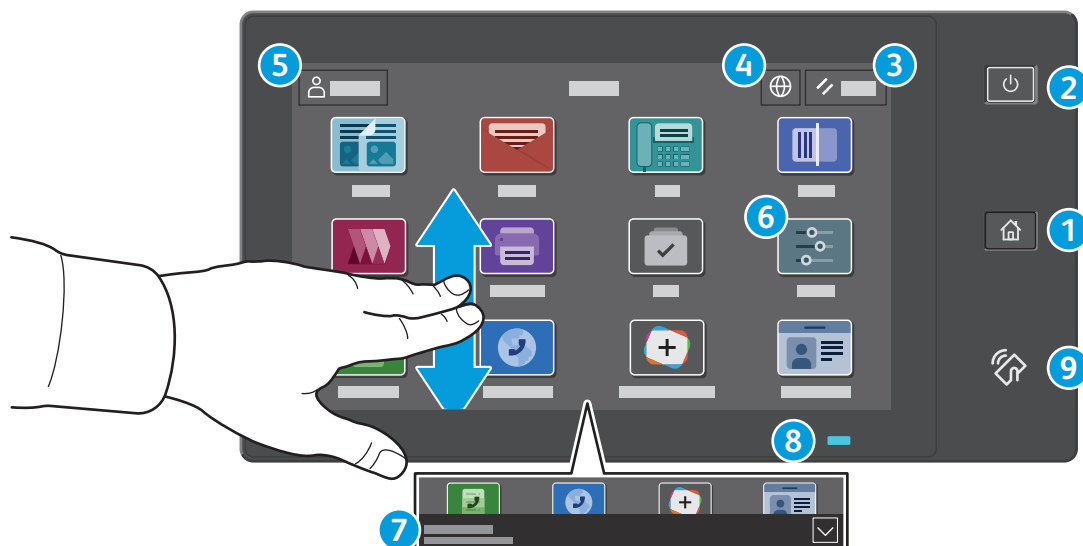


## Панель управления

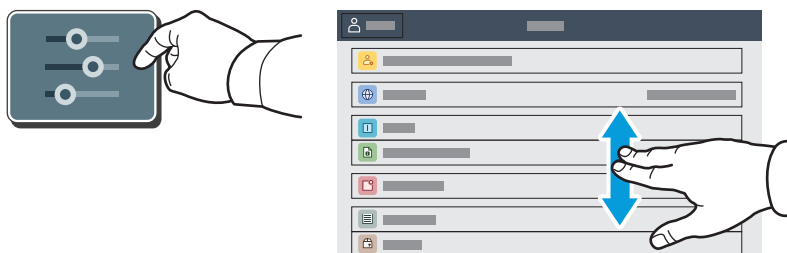
Доступность приложений зависит от настройки принтера. Сведения о приложениях и функциях см. *Руководство пользователя*.



- 1 Основные режимы** — возврат на экран основных приложений.
- 2 Питание/активизация** — включение принтера, переход в режим сна, перезагрузка или выключение принтера.
- 3 Сброс** — восстановление значений по умолчанию для настроек всех приложений.
- 4 Язык** — выбор языка интерфейса.
- 5 Вход в систему** — особый доступ к инструментам и настройкам.
- 6 Приложение «Устройство»** — обеспечивает доступ к сведениям о принтере и настройкам.
- 7 Баннер уведомлений** показывает состояние принтера и предупреждения. Чтобы увидеть все уведомления, нажмите на баннер. Чтобы закрыть баннер, нажмите стрелку вниз.
- 8 Светодиод состояния** показывает состояние принтера. Дополнительные сведения см. в *Руководстве пользователя*.
- 9 Зона связи NFC** — подключение с мобильного устройства для печати или сканирования из приложений.

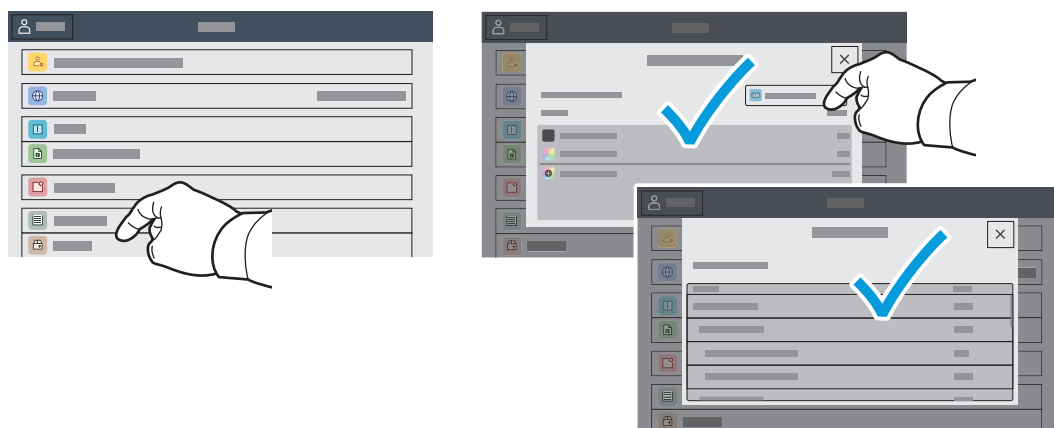
## Приложение «Устройство»

Приложение «Устройство» обеспечивает доступ к информации о состоянии расходных материалов, сведениям о принтере и настройкам. Для доступа к некоторым меню и настройкам необходимо войти в систему, используя имя и пароль администратора.



## Счетчики учета и использования

В меню функций «Устройство» для доступа к основным счетчикам отпечатков выберите **Учет и использование**. Для просмотра подробных данных по счетчикам выберите **Счетчики использования**. Откроется перечень с детальной информацией счетчиков по категориям отпечатков.

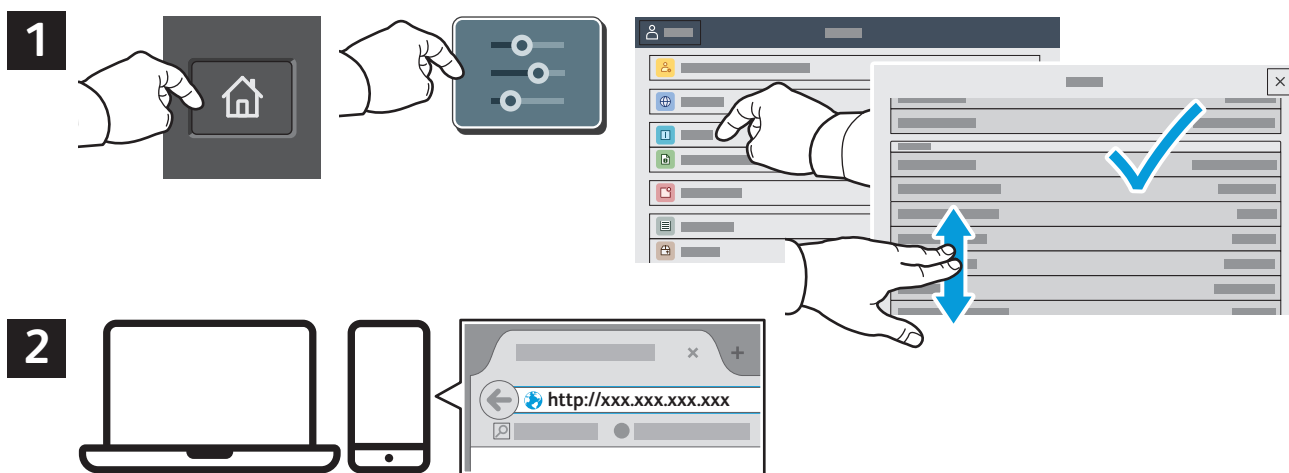


## Встроенный веб-сервер

Встроенный веб-сервер Xerox® обеспечивает доступ по сети к сведениям о конфигурации принтера, состоянии бумаги и расходных материалов, статусе работы и функциям диагностики. Также предусмотрена возможность управления функциями факса, электронной почты и адресными книгами.

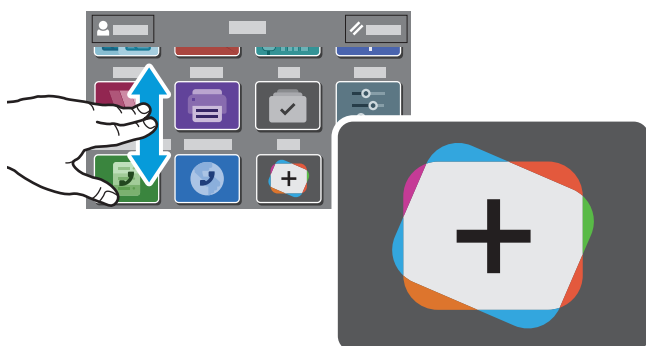
Для подключения введите в окне браузера IP-адрес принтера. Сетевой адрес IPv4 отображается на сенсорном экране панели управления. Выберите приложение **Устройство > Об аппарате** и перейдите вниз.

Сведения об использовании встроенного факс-сервера см. *Руководство пользователя*, доступное на сайте Xerox.com.



## App Gallery

Xerox App Gallery предлагает растущий выбор приложений для повышения продуктивности, которые можно установить на вашем аппарате. Найдите приложение на основном экране и создайте идентификацию для входа в систему напрямую, или перейдите на веб-сайт [www.xerox.com/appgallery](http://www.xerox.com/appgallery), войдите в систему и зарегистрируйте свой аппарат. Для упрощения установки приложения используйте то же имя, для входа в систему, которое используется для входа в систему аппарата.



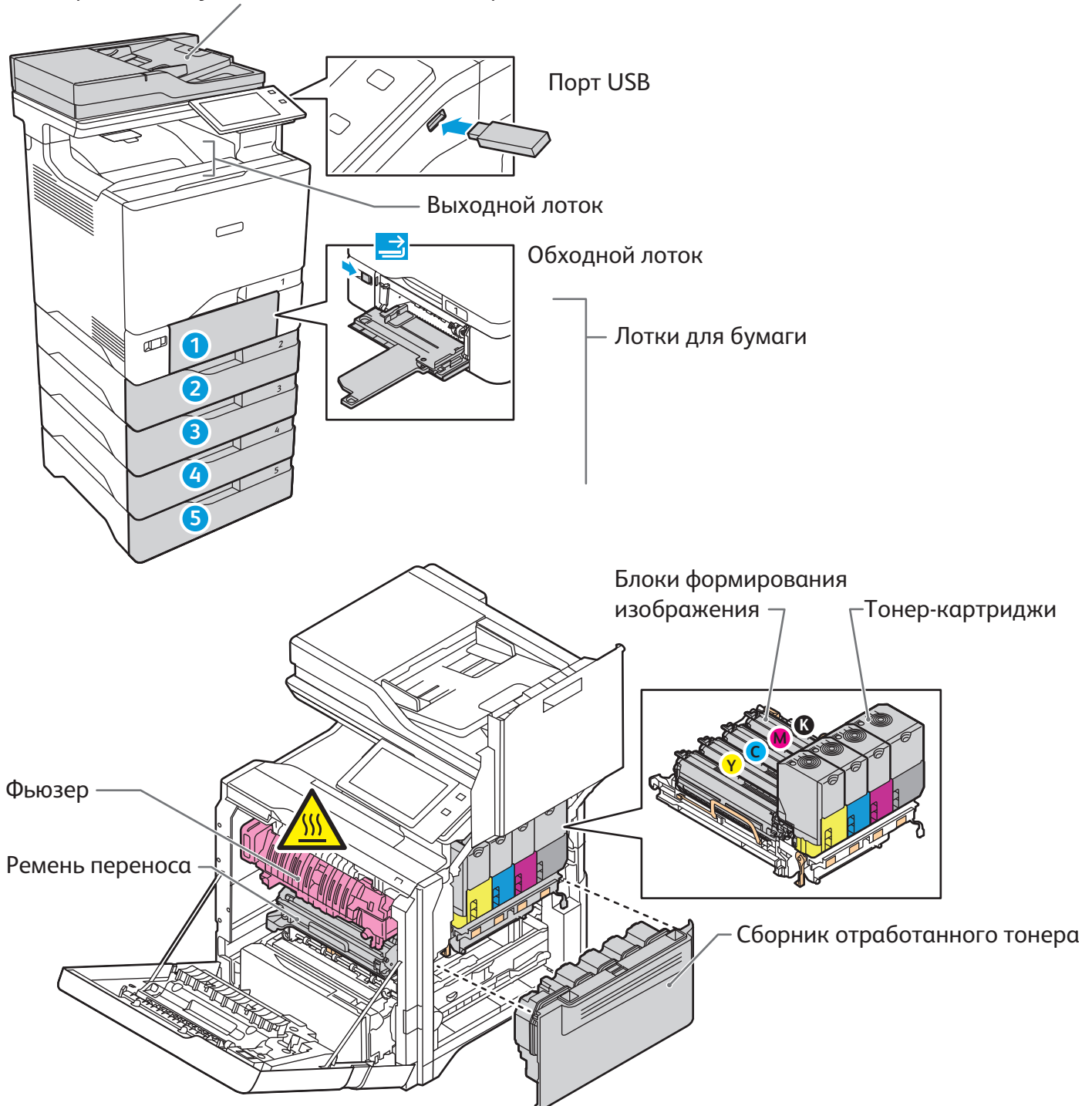
[www.xerox.com/appgallery](http://www.xerox.com/appgallery)

[www.xerox.com/office/support](http://www.xerox.com/office/support)

## Общие сведения о принтере

В комплектацию принтера могут входить дополнительные устройства. См. *Руководство пользователя*.

Однопроходной дуплексный автоподатчик оригиналов (DADF)



## Сведения о бумаге

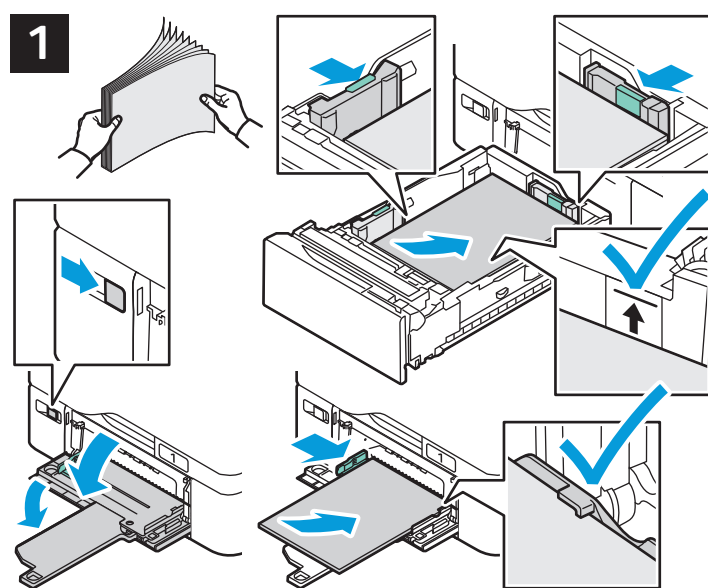
Полный перечень бумаги, которую можно использовать на принтере, см. Recommended Media List (Список рекомендуемых материалов) по адресу:

[www.xerox.com/rmlna](http://www.xerox.com/rmlna) (для США и Канады)

[www.xerox.com/rmleu](http://www.xerox.com/rmleu) (для Европы)

Сведения о лотках и бумаге см. *Руководство пользователя*.

## Вкладывание бумаги в лотки



Для получения наилучших результатов распустите листы веером. Установите направляющие по размерам бумаги. Не вкладывайте бумагу выше линии максимального заполнения лотка.

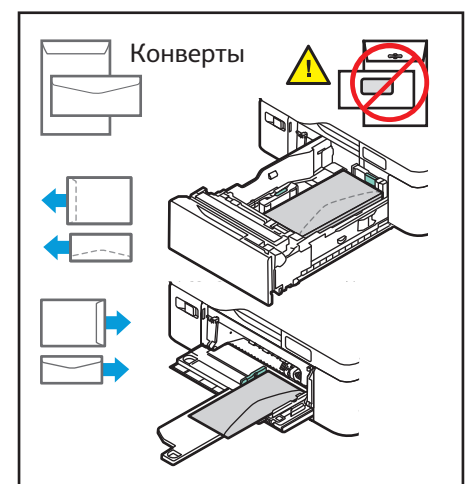
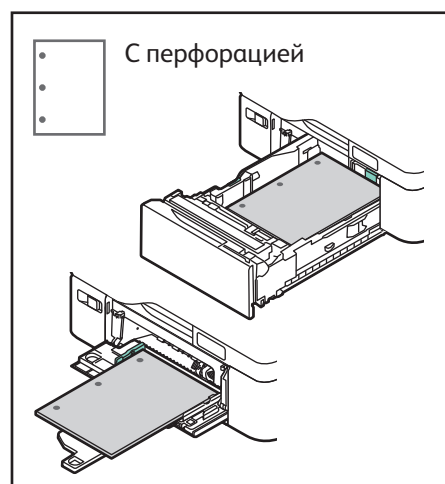
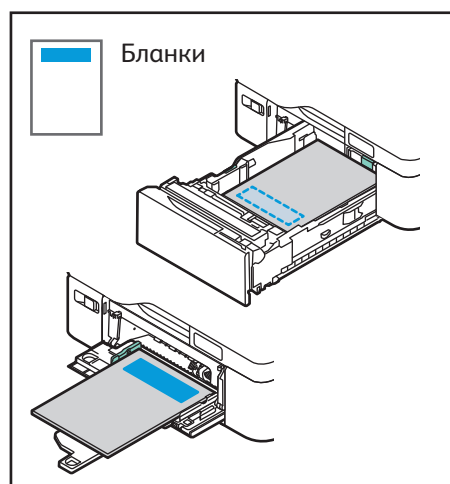


Подтвердите или измените настройке формата и типа.



При печати выберите настройки в интерфейсе драйвера принтера.

## Ориентация бумаги



# Копирование

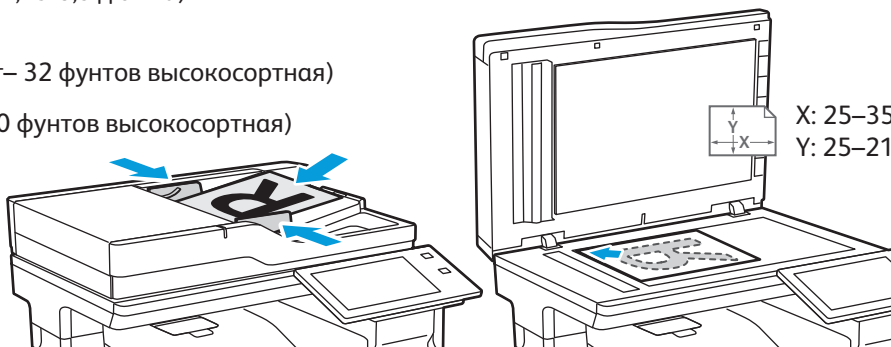
См. Руководство пользователя.

1

X: 139–356 мм (5,47–14 дюйма)  
Y: 105–216 мм (4,13–8,5 дюйма)

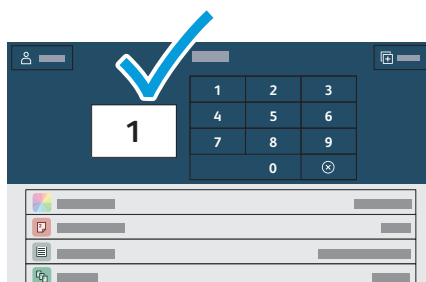
52–120 г/м<sup>2</sup>  
(14 фунта, текст– 32 фунтов высокосортная)

≤100 (75 г/м<sup>2</sup>, 20 фунтов высокосортная)



Вложите оригиналы.

2

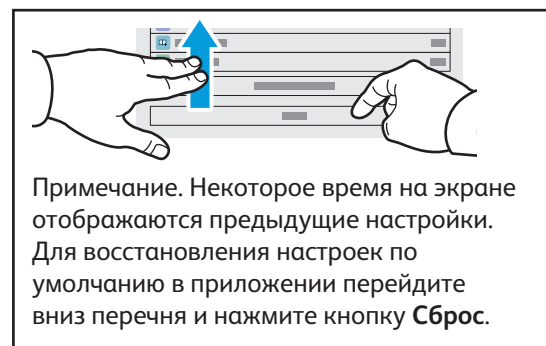


Нажмите кнопку **Копия** и выберите количество копий.

3



Выберите настройки в перечне и нажмите кнопку **Старт**.



## Сканирование и отправка по электронной почте

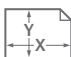
Если принтер подключен к сети, с панели управления можно указать место, в котором будут храниться файлы изображений после сканирования.


В данном руководстве содержатся указания по сканированию без предварительной настройки:

- Сканирование с отправкой на указанный адрес электронной почты.
- Сканирование в Избранное, на USB-накопитель или для отправки получателям из адресной книги.
- Сканирование в стандартную общую папку на жестком диске принтера и доступ к созданным изображениям с помощью браузера.

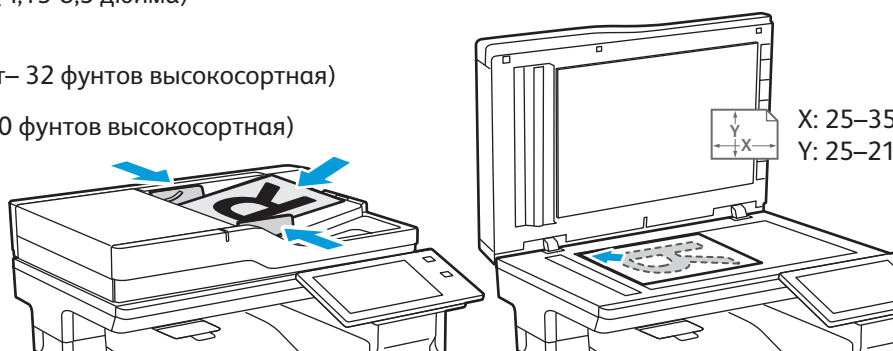
Дополнительные сведения и информацию о настройках сканирования см. *Руководство пользователя*. Сведения об адресной книге и настройке шаблона процедуры см. публикацию *System Administrator Guide* (Руководство системного администратора).

1

 X: 139–356 мм (5,47-14 дюйма)  
Y: 105–216 мм (4,13-8,5 дюйма)

 52-120 г/м<sup>2</sup>  
(14 фунта, текст– 32 фунтов высокосортная)

 ≤100 (75 г/м<sup>2</sup>, 20 фунтов высокосортная)



Вложите оригиналы.

2



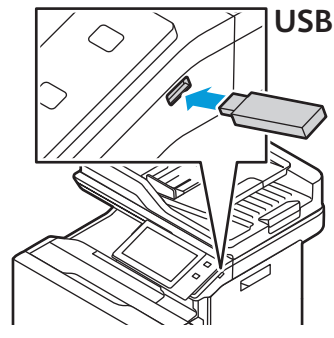
Нажмите **Главный экран**, а затем, чтобы отправить скан по электронной почте, нажмите **Электронная почта**. Для сканирования в Общую папку по умолчанию или на USB-накопитель нажмите **Процедура сканирования**. Если место назначения сканирования хранится в Адресной книге или сохранено как Избранное, нажмите **Сканировать в**.

3



Для отправки по электронной почте нажмите **Ввод получателя**, введите адрес электронной почты с клавиатуры на сенсорном экране и нажмите **Добавить**. Для добавления в список других адресов электронной почты нажмите **Добавить получателя**. Чтобы ввести тему сообщения, нажмите кнопку **Тема**. Сохраненные адреса электронной почты можно выбирать в адресной книге устройства или в разделе «Избранное».

Для использования Процедуры сканирования нажмите **Общая папка по умолчанию** или вставьте свой USB-накопитель.



Для сканирования выберите тип назначения и введите соответствующую информацию. Для добавления в список нескольких назначений выберите **Добавить назначение**.

4



При необходимости измените настройки и нажмите **Сканировать** или, для электронной почты, нажмите **Отправить**.

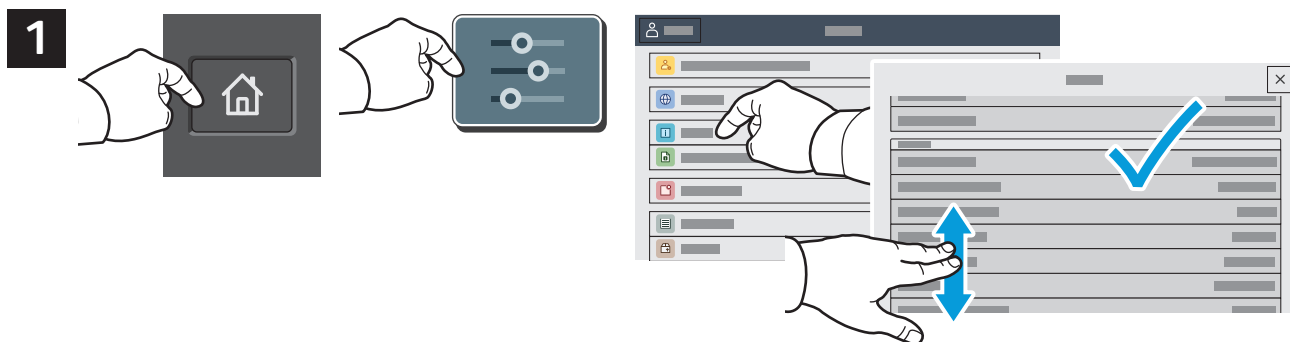


Примечание. Некоторое время на экране отображаются предыдущие настройки. Для восстановления настроек по умолчанию в приложении перейдите вниз перечня и нажмите кнопку **Сброс**.

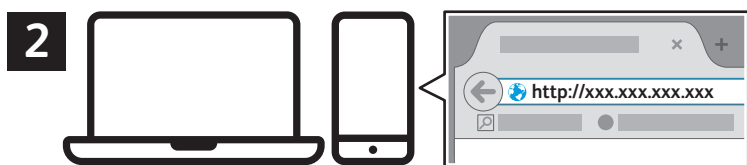


# Загрузка файлов сканирования

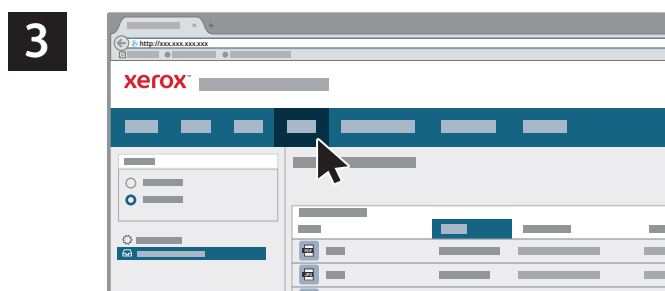
Чтобы скачать свои отсканированные изображения из Общей папки по умолчанию на принтере, воспользуйтесь Встроенным веб-сервером. Персональные папки и шаблоны процедуры сканирования можно настроить во Встроенном веб-сервере. Дополнительные сведения см. в *Руководстве пользователя*.



Обратите внимание на IP-адрес принтера на сенсорном экране. Если IP-адрес не отображается вверху сенсорного экрана, нажмите Главный экран, выберите **Устройство > Информация**, а затем прокрутите для проверки IP-адреса.

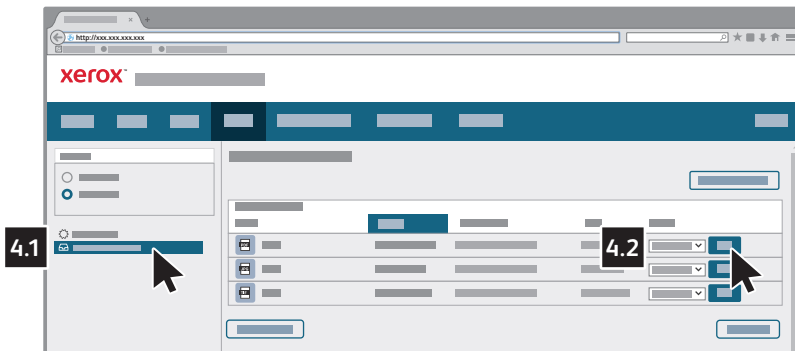


В браузере введите IP-адрес принтера и нажмите клавишу **Enter** или **Return**.

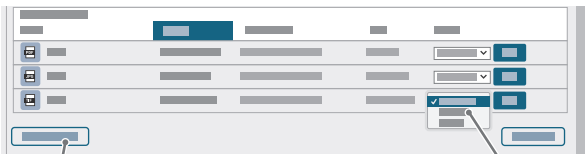


Перейдите на вкладку **Сканирование**.

4



Нажмите **Общая папка по умолчанию**, а затем найдите скан в списке. Чтобы скачать скан, нажмите **Перейти**.



Чтобы обновить список, нажмите кнопку **Обновить вид**.

Для сохранения файла на компьютере нажмите кнопку **Загрузить**.

Для повторной печати сохраненного файла нажмите кнопку **Повторная печать**.

Для удаления сохраненной работы выберите **Удалить**.

Чтобы открыть каталог, выберите **Открыть**.

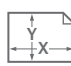
## Факс


Факсы можно отправлять четырьмя способами:

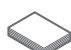
- **Факс** — оригинал сканируется и отправляется непосредственно на факсимильный аппарат.
- **Факс-сервер** — оригинал сканируется и отправляется на факс-сервер, который направляет его на факсимильный аппарат.
- **Интернет-факс** — оригинал сканируется и отправляется получателю по электронной почте.
- **Сетевой факс** — текущая работа печати отправляется как факс.

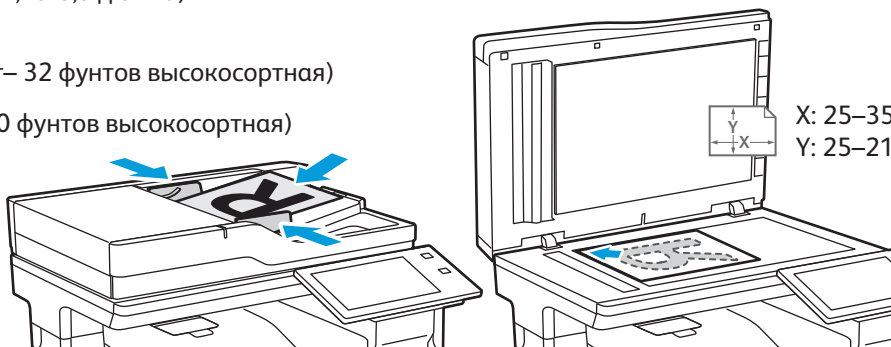
См. *Руководство пользователя*. Сведения о сетевом факсе см. в справке драйвера принтера. Информацию о настройке факса и дополнительных настройках см. публикацию *System Administrator Guide* (Руководство системного администратора).

1

 X: 139–356 мм (5,47-14 дюйма)  
Y: 105–216 мм (4,13-8,5 дюйма)

 52-120 г/м<sup>2</sup>  
(14 фунта, текст– 32 фунтов высокосортная)

 ≤100 (75 г/м<sup>2</sup>, 20 фунтов высокосортная)



Вложите оригиналы.

2

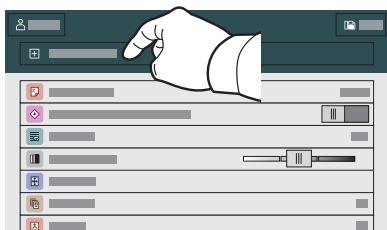


Для отправки факса на факсимильный аппарат нажмите кнопку **Основные режимы** и выберите **Факс** или **Факс-сервер**.

Для отправки факса в виде вложения по электронной почте нажмите кнопку **Основные режимы** и выберите **Интернет-факс**.

### 3

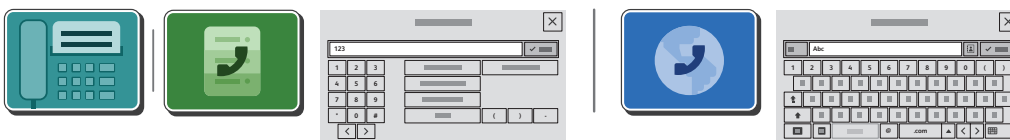
3.1



3.2



3.3

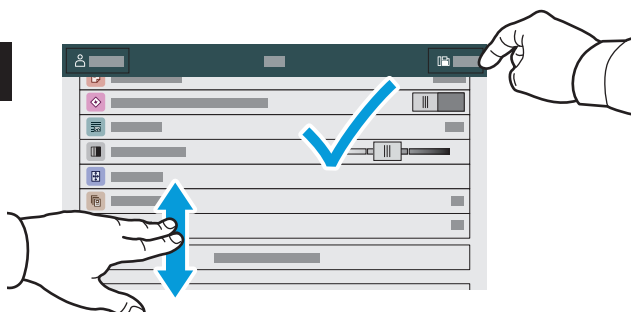


Для указания номеров факса выберите **Ввод вручную**, введите номер факса с буквенно-цифровой клавиатуры на сенсорном экране и специальные символы. Нажмите кнопку **Добавить**. Для добавления в список других номеров факса нажмите **Добавить получателя**.

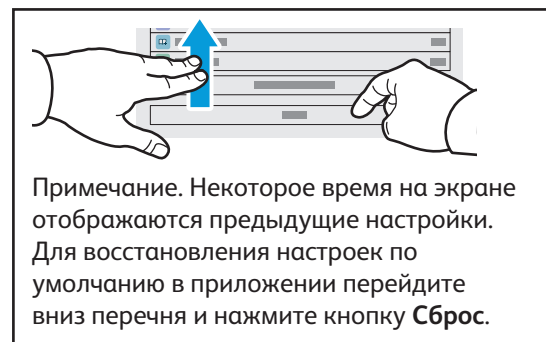
Для указания адресов при отправке Интернет-факса по электронной почте выберите **Ввод вручную** и введите адрес с клавиатуры на сенсорном экране. Нажмите кнопку **Добавить**. Для добавления в список других адресов электронной почты нажмите **Добавить получателя**.

Сохраненные номера можно выбирать в адресной книге устройства или в разделе «Избранное». Для выбора сохраненных назначений факса используйте функцию почтового ящика или опроса.

### 4



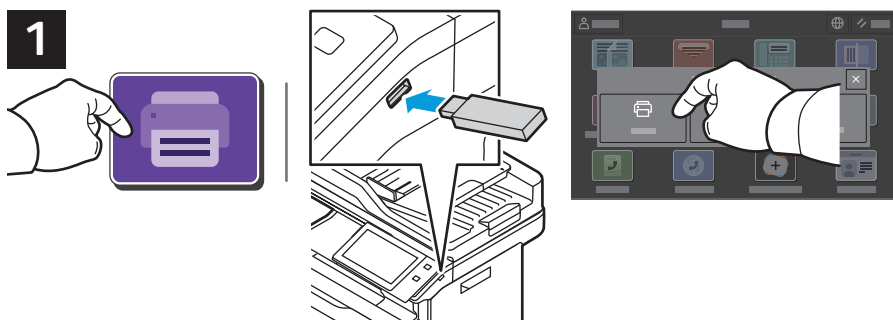
Выберите настройки и нажмите кнопку **Отправить**.



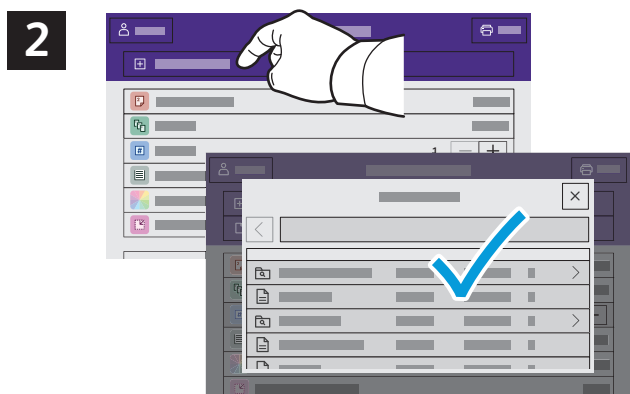
Примечание. Некоторое время на экране отображаются предыдущие настройки. Для восстановления настроек по умолчанию в приложении перейдите вниз перечня и нажмите кнопку **Сброс**.

## Печать с USB-накопителя

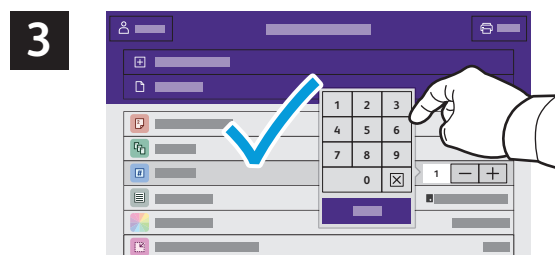
Файлы формата PDF, TIFF, PS, XPS и других типов можно печатать с USB-накопителя напрямую.  
Дополнительные сведения см. *Руководство пользователя*.



Нажмите **Печать (откуда)** или вставьте USB-накопитель и выберите **Печать с USB**.



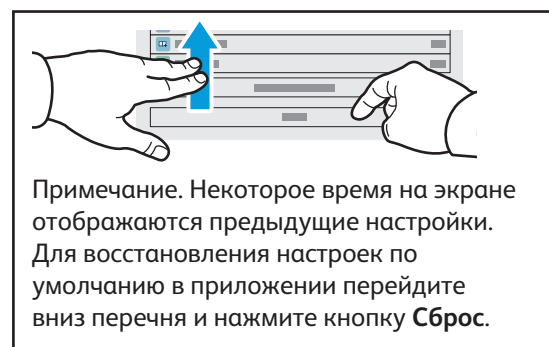
Выберите **Добавить документ**, перейдите к файлам и выделите их.



Для выбора количества копий используйте кнопки «плюс» (+) и «минус» (-). Чтобы указать большое количество копий, нажмите **Количество** и введите число.



Выберите настройки и нажмите кнопку **Печать**.



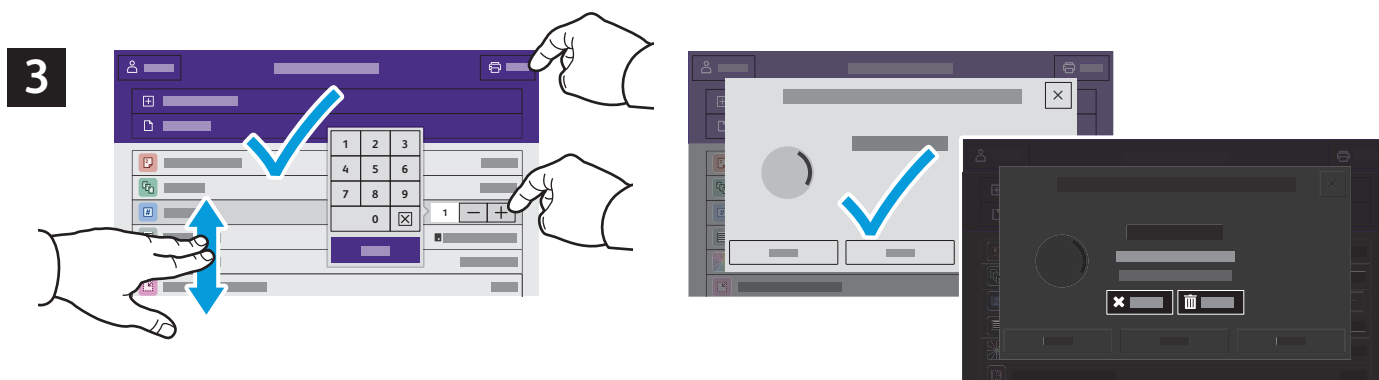
## Печать сохраненных на принтере работ



Работу печати можно отправить для сохранения на принтере, а позднее выбрать ее для печати с панели управления принтера. Работы можно сохранять в общей папке или защищать паролем. В интерфейсе драйвера принтера Xerox® выберите **Свойства (Windows)** или **Функции Xerox (Mac OS)**, затем **Тип работы**. Выберите опцию **Сохраненная работа** или **Защищенная печать**. Для защищенной печати введите пароль. Выберите **ОК** и распечатайте работу.



Выберите **Печать (откуда)** и нажмите **Сохр. работы**. Выберите пункт **Общая папка по умолч.** и укажите работу печати.



Выберите настройки в списке. Для выбора количества копий используйте кнопки «плюс» (+) и «минус» (-). Чтобы указать большое количество копий, нажмите **Количество** и введите число. Нажмите «Печать». Для удаления работы нажмите кнопку **Удалить** на экране печати и подтверждения.