

WorkCentre[®] 4250/4260-serie

Beknopte gebruikshandleiding

WorkCentre® 4250/4260-serie

Beknopte
gebruikshandleiding



Xerox WorkCentre 4250/4260-serie

Beknopte gebruikshandleiding

Hartelijk dank voor de aanschaf van de WorkCentre 4250/4260-serie. Als u de procedures in deze handleiding in de aangeboden volgorde doorleest, kunt u de volgende taken uitvoeren:

De printer van de WorkCentre 4250/4260-serie op een netwerk aansluiten

De printer van de WorkCentre 4250/4260-serie instellen

Optionele functies installeren

De printer van de WorkCentre 4250/4260-serie gebruiken

Inhoud

WorkCentre 4250/4260-serie installeren.....	3
Het apparaat inschakelen.....	5
De WorkCentre 4250/4260.....	7
Aansluiting op het netwerk.....	11
Printerdrivers installeren.....	14
E-mailinstellingen.....	15
Faxinstellingen.....	17
Optiekits installeren.....	18
Kopieën maken.....	20
Aanvullende kopieertoepassingen.....	22
Document afdrukken.....	23
Fax verzenden.....	25
Netwerkscannen.....	28
E-mail verzenden.....	31
De productiviteit van de WorkCentre verbeteren.....	34
Problemen oplossen.....	36
Help.....	39
Tijdzone.....	41

Raadpleeg de desbetreffende gedeelten in de Handleiding voor de gebruiker voor informatie over veiligheid, Europese regelgeving, conformiteit met milieu-eisen, illegale kopieën, en recycling en wegdoen van het product.

Als u gedetailleerdere informatie wilt hebben over een van de toepassingen op het apparaat, raadpleegt u de Handleiding voor de gebruiker en de cd voor systeembeheerders.

Ga voor productondersteuning en informatie over het bestellen van verbruiksartikelen en afdruk materiaal naar de Xerox-website www.xerox.com/support.

Samengesteld en vertaald door:

*Xerox
GKLS European Operations
Bessemer Road
Welwyn Garden City
Hertfordshire
AL7 1BU
Verenigd Koninkrijk*

© 2008 Xerox Corporation.

Xerox® en het ontwerp van de connectiviteitsbol zijn handelsmerken van Xerox Corporation in de Verenigde Staten en/of andere landen.

Hoewel de informatie in dit document ten tijde van de publicatie correct is, behoudt Xerox zich het recht voor de informatie op elk gewenst moment zonder nadere kennisgeving te wijzigen. Wijzigingen en nieuwe technische gegevens zullen in een volgende editie van de documentatie worden toegevoegd.

Ga voor de recentste informatie naar www.xerox.com/support.

WorkCentre 4250/4260-serie installeren

- 1 Haal het apparaat en eventuele andere hardware uit de verpakking.
- 2 Zoek de installatie-instructies op.
- 3 Volg de installatie-instructies om het apparaat en de hardware-opties te installeren. Het resultaat is een van de volgende configuraties.

Toepassingen	WorkCentre 4250	WorkCentre 4250S/ 4260S	WorkCentre 4250X/ 4260X	WorkCentre 4250XF/ 4260XF
Digitaal kopiëren	Standaard	Standaard	Standaard	Standaard
Direct afdrukken via netwerk	–	Standaard	Standaard	Standaard
Scannen	–	Standaard	Standaard	Standaard
E-mail	–	Standaard	Standaard	Standaard
Faxen	Optioneel	Optioneel	Standaard	Standaard
Papierlade 1 en handmatige invoer	Standaard	Standaard	Standaard	Standaard
Papierlade 2	Optioneel	Optioneel	Optioneel	Standaard
Grote papierlade	Optioneel	Optioneel	Optioneel	Optioneel/ standaard
Onderzetkast * (zie Opmerking)	Optioneel	Optioneel	Optioneel	Standaard/ niet nodig
Afwerkenheid	Optioneel	Optioneel	Optioneel	Standaard
USB-stick	Standaard	Standaard	Standaard	Standaard
80 GB vaste schijf	Standaard	Standaard	Standaard	Standaard
Extern interfaceapparaat	Optioneel	Optioneel	Optioneel	Optioneel
Systeemgeheugen (256 MB)	Standaard	Standaard	Standaard	Standaard
Aanvullend geheugen (256 MB)	Optioneel	Optioneel	Optioneel	Optioneel

OPMERKING: Het type onderzetkast dat beschikbaar is, is afhankelijk van de configuratie.

4

Daarnaast beschikt u over:

- Netsnoer
- Cd met gebruikersdocumentatie
- Cd voor systeembeheerders
- Cd met printerdrivers (niet meegeleverd met het WorkCentre 4250-kopieerapparaat)
- Nuance-cd (niet meegeleverd met het WorkCentre 4250-kopieerapparaat)
- Beknopte gebruikshandleiding (dit boek)
- Tonercassette
- Etiketten voor het bedieningspaneel
- Productactiveringskaart
- Telefoonkabel
(alleen WorkCentre 4250/4260-serie 'X' - en 'XF'-apparaat met fax).

Het apparaat inschakelen

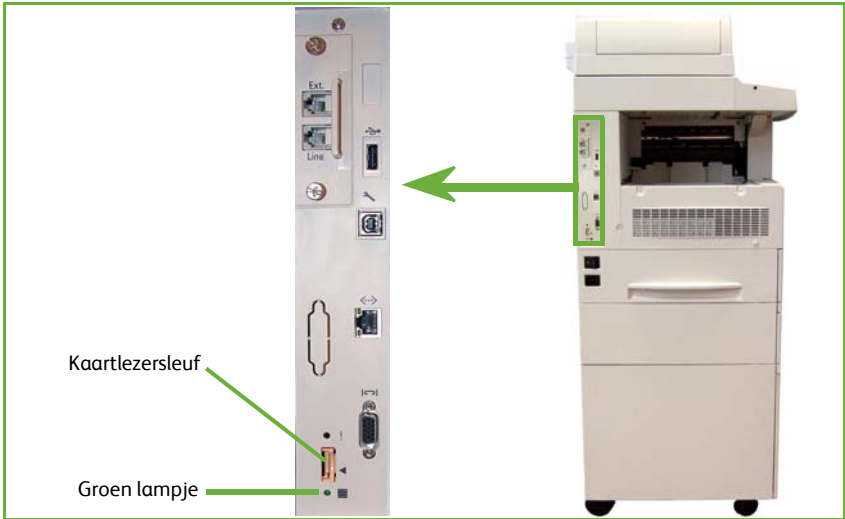
Zodra het apparaat is geïnstalleerd, moet het worden geconfigureerd. Dit doet u met de productactiveringskaart wanneer het apparaat voor het eerst wordt ingeschakeld.

De productactiveringskaart is verpakt in een plastic koker in de doos bij het apparaat. De procedure voor het configureren van het apparaat is als volgt:

- 1 Haal de koker met daarin de **productactiveringskaart** uit de doos. Verwijder de plastic kaart en druk de activeringskaart er voorzichtig uit.
- 2 Sluit het netsnoer aan op het apparaat en een geschikt stopcontact.
- 3 Schakel het apparaat in.
- 4 Plaats de productactiveringskaart in de kaartlezersleuf aan de achterkant van het apparaat.



Productactiveringskaart



- 5 Het scherm *Standaardtaal* verschijnt. Selecteer de gewenste taal en vervolgens **Opslaan**.
- 6 Het scherm *Installatiewizard* wordt weergegeven. Selecteer **Volgende**.
- 7 Het scherm *Productactiveringsinstellingen* wordt weergegeven. Volg de instructies op het scherm.

OPMERKING: Wanneer het groene lampje stopt met knipperen en continu blijft branden (circa 10 seconden), is de configuratie geslaagd.

- 8 Verwijder de productactiveringskaart en selecteer **Volgende** op het scherm.
- 9 Het scherm *Standaard papierformaat* wordt weergegeven. Selecteer A4 of 8,5×11 inch en daarna **Volgende**.
- 10 Het scherm *Tel. Xerox Welcome Centre en verbruiksartikelen* wordt weergegeven. Voer het **Tel.nr Technische ondersteuning** en het **Telefoonnummer verbruiksartikelen** in en selecteer **Volgende**.
- OPMERKING:** *Deze gegevens zijn slechts ter informatie. U kunt deze velden leeg laten als u de telefoonnummers niet weet.*
- 11 Op de volgende 4 schermen kunt u de **datumindeling**, de **datum**, de **tijdsindeling** en de **tijd** instellen. Volg de instructies om de juiste informatie in te voeren en selecteer op elk scherm **Volgende**.
- 12 Het scherm *Gefeliciteerd!* wordt weergegeven. U hebt het gedeelte Systeeminstellingen van de installatiewizard voltooid. Selecteer **Voltooien** om door te gaan.
- OPMERKING:** *Op bepaalde locaties wordt er een pop-upschermd weergegeven waarin u wordt gevraagd om de PagePack-toegangscode. Als dit gebeurt, neemt u contact op met een vertegenwoordiger van het Xerox Welcome Centre voor de toegangscode.*
- 13 Op het apparaat wordt het scherm *Bezig met zelftest apparaat* weergegeven terwijl de configuratie-instellingen op het apparaat worden toegepast. Als deze procedure is voltooid, wordt het scherm *Kopiëren – Basis* op het apparaat weergegeven. Het apparaat is nu klaar voor gebruik.
- 14 Als de faxtoepassing is geïnstalleerd, wordt het scherm met de wizard voor de faxinstallatie weergegeven. Raadpleeg *Faxinstellingen op pagina 17*.

De WorkCentre 4250/4260

1

Bedieningspaneel:

Aanraakscherm en
cijfertoetsen

3

Opvangbak:

Hierin worden de
afdrukken verzameld

5

Papierladen:

Lade 2 en de grote papierlade
zijn standaard op de
WorkCentre 4250/4260XF
en zijn optioneel voor
andere configuraties.



2

AOD:

Wordt gebruikt voor het
scannen van meervoudige
documenten. De **glasplaat**
wordt gebruikt voor het
scannen van afzonderlijke,
ingebonden originelen,
enzovoort.

4

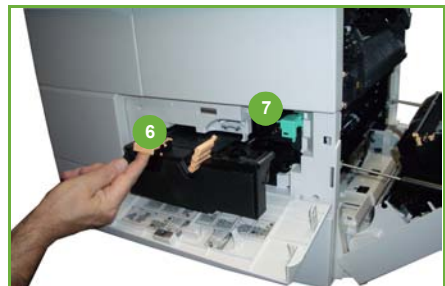
Handmatige invoer:

Wordt gebruikt voor
afwijkend
afdruk materiaal

In het apparaat

Er bevinden zich eenheden in het
apparaat die door de klant kunnen
worden vervangen: de tonercassette
(6) en de afdrukmodule (7).

Het serienummer staat aan de
binnenkant van de voordeur.



Overzicht van het bedieningspaneel

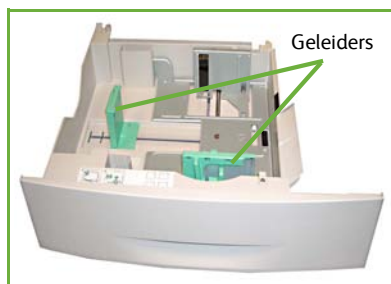


Item	Beschrijving
Homepage functies	Hiermee wordt het scherm Functies weergegeven om toepassingen te kunnen selecteren.
Functies	Gebruik deze voorziening om de toepassingsopties op te roepen.
Opdrachtstatus	Hiermee kunt u de status van de huidige opdracht en andere opdrachtwachtrijen bekijken.
Apparaatstatus	Hiermee kunt u toegang krijgen tot informatie over het apparaat, de status en het serienummer, en overzichten afdrukken.
Beeldscherm en aanraakscherm	Hier ziet u de huidige apparaatstatus en ook schermen om apparaattoepassingen te selecteren.
Help	Hier worden Help-berichten weergegeven voor toepassingen en foutberichten.
Taal	Wordt gebruikt om de taal te selecteren die in het scherm wordt gebruikt.
Aan/uit-toets	Gebruik deze toets om het apparaat te reactiveren vanuit de energiespaarstand.

Item	Beschrijving
Aan-/afmelden	Hiermee krijgt de beheerder toegang tot de apparaatinstellingen.
Cijfertoetsen	Gebruik deze toetsen om nummers in te voeren.
Invoer annuleren	Hiermee wordt de invoer via de cijfertoetsen geannuleerd.
Alles wissen	Druk eenmaal op deze toets om de huidige invoer te wissen. Druk tweemaal op deze toets om de standaardinstellingen te herstellen.
Afdrukken onderbreken	Gebruik deze toets om de huidige opdracht te onderbreken om een afdrupdracht te kunnen uitvoeren die een hogere prioriteit heeft.
Stop	Hiermee wordt de opdracht gestopt die wordt verwerkt.
Start	Gebruik deze toets om een opdracht te activeren.

Papier in de papierladen plaatsen

- 1 Open de papierlade en plaats papier in de lade. Overschrijd NIET de lijn MAX voor maximale vulling.
- 2 Stel geleiders zodanig af dat het papier tegen de rechterkant van de lade wordt gehouden.
- 3 Wanneer u de lade sluit, wordt het scherm *Papierinstellingen* weergegeven. Voer het formaat, de soort en de kleur in van het papier dat u in het apparaat hebt geplaatst en selecteer **Bevestigen**.



Originelen plaatsen

U kunt originelen plaatsen in de automatische originelendoorvoer (AOD) of op de glasplaat.

- 1** Plaats originelen die moeten worden gekopieerd met de beeldzijde omhoog in de invoerlade van de AOD, met de bovenkant van het origineel aan de achterkant of aan de linkerkant van de lade.
- 2** Verplaats de documentgeleider zodat beide zijden van het document net worden aangeraakt.
Of...
- 3** ...open de AOD en plaats afzonderlijke originelen met de beeldzijde omlaag op de glasplaat, uitgelijnd tegen de linkerachterhoek.

OPMERKING: Documenten worden slechts eenmaal gescand, zelfs als u meervoudige kopieën hebt geselecteerd.



Aansluiting op het netwerk

Volg deze instructies om het apparaat op een ethernet TCP/IP-netwerk aan te sluiten.

Als u het apparaat aansluit op een ander type netwerk of als u andere protocollen wilt gebruiken, raadpleegt u de *cd voor systeembeheerders*.

Het apparaat testen

Voordat u het apparaat aansluit op het netwerk, moet u controleren of het apparaat correct functioneert als kopieerapparaat.

- 1 Plaats een origineel in de AOD en maak 3 kopieën.
- 2 Als de kopieën goed worden gemaakt, installeert u de netwerkaansluiting zoals in de volgende stappen wordt beschreven. Als het kopiëren mislukt, raadpleegt u *Problemen oplossen op pagina 36*.

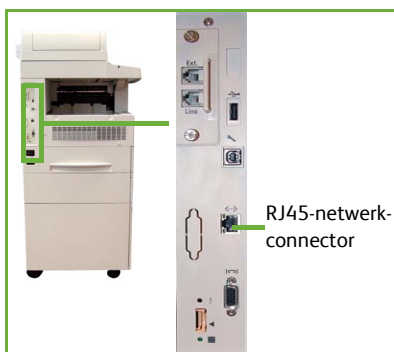
Netwerkaansluiting met TCP/IP

U kunt de TCP/IP-netwerkaansluiting instellen met een van de volgende methoden:

- **DHCP:** gebruik deze methode om een DHCP-server automatisch een IP-adres te laten toewijzen. Dit is de fabrieksinstelling.
- **Statisch IP-adres:** gebruik deze methode om handmatig een IP-adres toe te wijzen dat door de netwerkbeheerder wordt verstrekt.

Wanneer het apparaat is ingeschakeld, wordt automatisch DHCP gebruikt om de netwerkconfiguratie te verkrijgen. Als u een statisch IP-adres wilt gebruiken, moet u DHCP uitschakelen en het IP-adres, gateway-adres, subnetmasker en DNS-serveradres handmatig invoeren.

- 1 Sluit de ethernetkabel aan op de RJ45-connector aan de achterkant van het apparaat.
OPMERKING: De ethernetkabel wordt niet door Xerox geleverd.
- 2 Wilt u het adres met behulp van DHCP instellen, dan raadpleegt u *Netwerkinstelling met DHCP op pagina 12*. Als u een statisch IP-adres wilt instellen, gaat u verder naar *Netwerkinstelling met een statisch IP-adres op pagina 12*.



Netwerkinstelling met DHCP

Nadat u het apparaat hebt gestart, communiceert het met de DHCP-server om een IP-adres te verkrijgen. Wacht twee minuten tot de netwerkinstelling is voltooid en controleer vervolgens het toegewezen IP-adres als volgt:

- 1 Druk op de toets **Apparaatstatus**. Op de pagina **Apparaatstatus** wordt het IP-adres weergegeven.
- 2 Controleer of er een IP-adres is toegewezen en of het een geschikt IP-adres is voor het netwerk.

OPMERKING: Als het IP-adres begint met 169.xxx.xxx.xxx, heeft de DHCP-server niet correct een adres toegewezen of is DHCP niet ingeschakeld op het netwerk. Neem contact op met de netwerkbeheerder voor ondersteuning.

Netwerkinstelling met een statisch IP-adres

Voordat u begint, moet u de volgende informatie opvragen bij de netwerkbeheerder:

- IP-adres
- Gateway-adres
- Subnetmasker
- DNS-serveradres

- 1 Druk via het bedieningspaneel op de toets **Aan-/afmelden**, voer de toegangscode van de beheerder **[1111]** in en selecteer **Invoeren**.
- 2 Druk op de toets **Apparaatstatus** en selecteer vervolgens **Hulpprogramma's > Connectiviteit en netwerkinstellingen > Geavanceerd > Netwerkinstelling > Netwerkinstellingen > TCP/IP-opties**.
- 3 Selecteer **HTTP** en **Inschakelen**.
Selecteer **Opslaan**.
- 4 Selecteer **TCP/IP IPv4-instellingen** of **TCP/IP IPv6-instellingen**.
- 5 Selecteer de toets **Dynamische adressering**. DHCP is standaard geselecteerd. Selecteer **Uitgeschakeld** om DHCP uit te schakelen en vervolgens **Opslaan**.
- 6 Selecteer **Naam/adres**. Voer de *Hostnaam* in door het toetsenbordsymbool te selecteren. Voer het *IP-adres* in door elk vakje te selecteren en het nummer met de *cijfer-toetsen* in te voeren. Selecteer **Opslaan**.
- 7 Selecteer **Subnet en gateway**. Voer het *Subnetmasker* en de *IP-gateway* in. Selecteer **Opslaan**.



- 8 Als u geen DNS-instellingen wilt configureren, gaat u verder met de volgende stap Als u wel DNS-instellingen wilt configureren, drukt u op de toets **DNS-configuratie**. Voer de *Domeinnaam* en het adres van de *Voorkeurs DNS-server* in. Selecteer **Opslaan**.
- 9 Het statische IP-adres is nu ingesteld. Druk op de toets **Aan-/afmelden** en selecteer vervolgens **Bevestigen** om uzelf af te melden en het menu Hulpprogramma's te sluiten.

Printerdrivers installeren

In deze procedure wordt beschreven hoe u printerdrivers moet installeren met de cd met printerdrivers.

OPMERKING: *Als u andere printerdrivers wilt installeren of een ander besturingssysteem gebruikt, raadpleegt u de cd voor systeembeheerders voor gedetailleerde informatie.*

De printerdrivers staan op de cd met printerdrivers die bij het apparaat wordt meegeleverd.

U kunt de cd met printerdrivers gebruiken om meerdere onderdelen tegelijk te installeren, zoals printerdrivers, gebruikersdocumentatie en PPD's (PostScript®-printerbeschrijving). Als u het installatieprogramma wilt gebruiken, plaatst u de *cd met printerdrivers* die bij het apparaat wordt meegeleverd.

- 1 Plaats de *cd met drivers* in het cd-station van het clientwerkstation.
- 2 Als de cd niet automatisch wordt gestart, gaat u naar het menu **Start**, klikt u op **Uitvoeren** en bladert u naar het cd-station. Klik op **Setup** en vervolgens op **OK**. Klik op **OK** om de installatieprocedure te starten.
- 3 Selecteer de taal voor de installatie en klik dan op **Doorgaan**. Het driverscherm wordt geopend.

OPMERKING: *De selecties zijn:*

Printer- en scandrivers installeren: *zowel de printerdrivers als de scandrivers worden geïnstalleerd.*

Printerdriver installeren: *alleen de printerdrivers worden geïnstalleerd.*

Scandriver installeren: *alleen de drivers voor de scanner worden geïnstalleerd.*

Als u de printerdrivers wilt installeren, volgt u de onderstaande instructies.

- 4 Klik op de optie voor het **installeren van drivers**.
- 5 Klik op de optie voor het **installeren van de printerdrivers**.

OPMERKING: *De PCL6-driver wordt standaard geïnstalleerd.*

- 6 Als u de PCL5- of PS-printerdrivers wilt installeren, klikt u op **Optie** en schakelt u de selectievakjes voor de benodigde drivers in.
- 7 Voer het IP-adres, de DNS-naam of het UNC-pad van de printer in voor het apparaat.
- 8 Klik op **Installeren**.
- 9 Volg de berichten op het scherm om de installatie te voltooien.
- 10 Wanneer de installatie van de printerdriver is geslaagd, verzendt u een testafdruk vanaf de printerdriver of verzendt u een opdracht naar de WorkCentre 4250/4260-serie printer.
- 11 Als de afdrukbewerking goed wordt uitgevoerd, gaat u verder met de volgende instellingsprocedure in dit document. Als de afdrukbewerking mislukt, raadpleegt u *Problemen oplossen op pagina 36*.

Raadpleeg voor een volledige uitleg de cd voor systeembeheerders die bij het apparaat wordt meegeleverd.

E-mailinstellingen

Als u de functie E-mail wilt instellen, volgt u deze procedure. Als u deze functie nu niet wilt instellen, gaat u verder met het gedeelte *Faxinstellingen op pagina 17*.

OPMERKING: *Als u de toets E-mail niet in het scherm Homepage functies ziet, schakelt u*

*E-mail in het pad Hulpprogramma's in. (Druk op **Aan-/afmelden** >*

Toegangscode [1111] > Invoeren > Apparaatstatus > Hulpprogramma's > Gebruikersinterface > Functie-activeringen > E-mail > Inschakelen).

Voordat u begint met de instellingsprocedure, moet u controleren of de volgende items beschikbaar zijn of de volgende acties zijn uitgevoerd.

- Zorg ervoor dat het apparaat volledig op het netwerk functioneert en dat de functie E-mail in het scherm **Homepage functies** beschikbaar is.
- Zorg ervoor dat de TCP/IP- en HTTP-protocollen op het apparaat zijn geconfigureerd en volledig functioneel zijn. Raadpleeg *Netwerkinstelling met een statisch IP-adres op pagina 12*.
- Zorg dat u het IP-adres hebt van een functionele SMTP-mailserver die inkomend e-mailverkeer accepteert.
- Zorg ervoor dat de DNS-instellingen correct zijn geconfigureerd en dat u het domeinnaamadres hebt, indien van toepassing.
- Maak een e-mailaccount die door het apparaat wordt gebruikt als standaardadres voor *Van*.
- Test de e-mailaccount door een e-mailbericht te verzenden naar de account van het Xerox-apparaat. Deze taak moet worden uitgevoerd vanaf een mailclient in het netwerk die SMTP (Simple Mail Transfer Protocol) en POP3 (Post Office Protocol 3) ondersteunt.

U gebruikt CentreWare Internet Services om e-mailinstellingen te configureren. De instellingen zijn toegankelijk via een webbrowser.

- 1** Open de webbrowser en voer het TCP/IP-adres van het apparaat in de adresbalk in. Druk op **Invoeren**.
- 2** Klik op **Properties (Eigenschappen) > Connectivity (Connectiviteit) > Protocols (Protocollen) > TCP/IP**.
- 3** Voer de *domeinnaam* in het daarvoor bestemde vak in (bijvoorbeeld: abc.xyz.bedrijf.com). U hoeft alleen de DNS-instellingen te configureren als u hostnamen gaat gebruiken.

OPMERKING: *Als dynamische adressering is ingesteld op het apparaat (DHCP of BootP), is de domeinnaam niet toegankelijk. Als u dit moet wijzigen, klikt u op **Static (Statisch)** in de menulijst voor de resolutie van het IP-adres.*

- 4** Blader naar de onderkant van het scherm en klik op de toets **Apply (Toepassen)** om eventuele wijzigingen door te voeren.

- 5 Voer de huidige *gebruikersnaam* en *toegangscode* voor de hulpprogramma's voor de beheerder in.
De standaardwaarden hiervoor zijn **[admin]** (er wordt onderscheid gemaakt tussen kleine letters en hoofdletters) en **[1111]**.
- 6 Klik in het menu *Protocols (Protocollen)* op **SMTP Server**.
- 7 Klik op *IP Address (IP-adres)* of *Host Name (Hostnaam)* en voer de *hostnaam* of het *IP-adres* en het *poortnummer* (1-65535) van de SMTP-server in.
De standaardpoort is 25.
- 8 Schakel indien nodig het vakje *Server Requires SMTP Authentication (Server vereist SMTP-verificatie)* in.
- 9 Voer de *aanmeldingsnaam* en de *toegangscode* in.
- 10 Klik op **Apply (Toepassen)** om uw instellingen te bevestigen.
- 11 Klik in het menu *Properties (Eigenschappen)* op **Services (Functies) > E-mail Settings (E-mailinstellingen) > Defaults (Standaardwaarden)**.
- 12 Als u de instellingen in het scherm E-mailinstellingen wilt wijzigen, klikt u voor elke optiegroep op **Edit** (Bewerken).
OPMERKING: Om e-mails vanaf het apparaat te kunnen verzenden, is een *Van: adres* vereist. Klik op *Edit (Bewerken)* in de groep *General (Algemeen)* om een *standaardadres voor From: (Van:)* op te geven.
- 13 Wanneer u uw selecties hebt gemaakt, klikt u op **Apply (Toepassen)**.
OPMERKING: Raadpleeg voor meer informatie over alle e-mailfuncties, waaronder het instellen van adresboeken, de cd voor systeembeheerders.

Faxinstellingen

In de configuraties van de WorkCentre 4250X/XF en 4260X/XF-serie is de faxoptie standaard aanwezig. De faxkit moet worden ingesteld wanneer het apparaat wordt geïnstalleerd.

De faxkit instellen

- 1 Installeer de faxkit met behulp van de instructies in de kit.
- 2 Sluit de telefoonlijn aan op de *Lijnconnector* van het apparaat.
- 3 Als u een telefoontoestel op het apparaat wilt aansluiten, moet u dit op de *telefoontoestelconnector* doen.
- 4 Druk via het bedieningspaneel op de toets **Aan-/afmelden**, voer de toegangscode van de beheerder **[1111]** in en selecteer **Invoeren**.
- 5 Druk op de toets **Apparaatstatus** en selecteer vervolgens **Hulpprogramma's > Gebruikersinterface > Functie-activeringen > Interne fax**. Het installatiescherm voor de fax wordt geopend.
- 6 Selecteer de gewenste (of dichtstbijzijnde) landlocatie door de vermelding te selecteren in de lijst *Landinstelling* en selecteer dan **Volgende**.
- 7 Selecteer de gewenste kiesmethode. Selecteer **Toon** voor een toonlijn. Selecteer **Puls** voor een lijn met 10 pulsen per seconde. Als u twijfelt, selecteert u **Toon**.
- 8 Selecteer het toetsenbordsymbool voor *Faxnummer* en voer het faxnummer van het apparaat in.
- 9 Selecteer het toetsenbordsymbool voor *Apparaatnaam* en voer een aangepaste naam voor het apparaat in.
- 10 Selecteer **Opslaan** en vervolgens **Sluiten**. Het apparaat wordt opnieuw gestart. Het apparaat verzendt en ontvangt nu faxen met behulp van standaardinstellingen. Als u de faxinstellingen wilt wijzigen, voert u het pad Hulpprogramma in zoals wordt beschreven in stap 4 en 5, en selecteert u **Hulpprogramma's > Gebruikersinterface > Faxinstellingen**. U kunt de verschillende faxopties selecteren en wijzigen.



Optiekits installeren

In dit gedeelte vindt u instructies voor het installeren en configureren van optionele toepassingen:

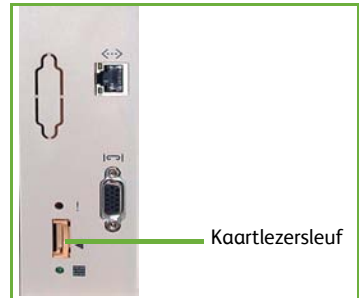
- Netwerkaccountadministratie
- Serverfax

OPMERKING: Raadpleeg de cd voor systeembeheerders voor meer instructies voor het installeren en configureren van de toepassingen Serverfax en Netwerkaccountadministratie.

Optiekits installeren

Alle optiekits worden op dezelfde manier geïnstalleerd. Iedere kit bevat een toepassingsactiveringskaart en instructies.

- 1 Plaats de toepassingsactiveringskaart wanneer het apparaat is ingeschakeld in de kaartlezersleuf aan de achterkant van het apparaat. De lampjes op de toepassingsactiveringskaart gaan branden (eerst rood, dan groen knipperend en vervolgens groen).
- 2 Als de installatie van de toepassing is geslaagd, wordt er een pop-upbericht weergegeven waarin wordt gemeld dat de toepassing is geconfigureerd en waarin u wordt gevraagd de toepassingsactiveringskaart te verwijderen.



Netwerkaccountadministratie

Met Netwerkaccountadministratie kunt u het gebruik van het apparaat met gedetailleerde voorzieningen voor kostenanalyse beheren.

Afdruk-, scan-, fax- en kopieeropdrachten worden op het apparaat bijgehouden en in het opdrachtenlog bewaard. Gebruikers moeten hun gebruikers-ID en account-ID invoeren om het apparaat te kunnen gebruiken en om de informatie over het aantal uitgevoerde opdrachten te kunnen oproepen dat in een opdrachtenlog is vastgelegd.

De kit installeren

Installeer de kit. Raadpleeg *Optiekits installeren op pagina 18*.

Netwerkkaccountadministratie inschakelen

- 1 Druk via het bedieningspaneel op de toets **Aan-/afmelden**, voer de toegangscode van de beheerder **[1111]** in en selecteer **Invoeren**.
- 2 Druk op de toets **Apparaatstatus** en selecteer vervolgens **Hulpprogramma's > Accountadministratie > Inschakelen accountadministratie > Verificatiemode**.
- 3 Selecteer de toets **Aan** onder het kopje Netwerkkaccountadministratie.
- 4 Selecteer **Opslaan**.
- 5 Druk op de toets **Aan-/afmelden** en selecteer vervolgens **Bevestigen** om uzelf af te melden.

OPMERKING: *U vindt meer informatie in de Handleiding voor de systeembeheerder.*

Serverfax

Met de toepassing Serverfax kunnen gebruikers documenten via de telefoonlijn, zonder een speciale telefoonaansluiting voor het apparaat, naar een of meer faxapparaten verzenden. Dit kan worden bewerkstelligd door het apparaat op een netwerkfaxserver aan te sluiten die faxverzendingen binnen een gehele organisatie kan beheren.

De kit installeren

- 1 Installeer de kit. Raadpleeg *Optiekits installeren op pagina 18*.

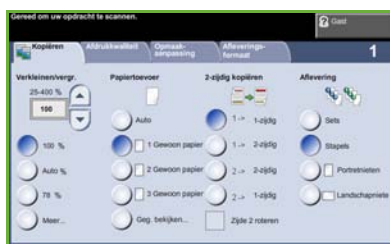
Serverfax inschakelen

- 2 Druk via het bedieningspaneel op de toets **Aan-/afmelden**, voer de toegangscode van de beheerder **[1111]** in en selecteer **Invoeren**.
- 3 Druk op de toets **Apparaatstatus** en selecteer vervolgens **Hulpprogramma's > Gebruikersinterface > Functie-activeringen > Serverfax**.
- 4 Selecteer **Inschakelen**.
- 5 Selecteer **Opslaan**.
- 6 Druk op de toets **Aan-/afmelden** en selecteer vervolgens **Bevestigen** om uzelf af te melden en het menu Hulpprogramma's te sluiten.

OPMERKING: *U vindt meer informatie in de Handleiding voor de systeembeheerder.*

Kopieën maken

- 1 Plaats de originele die moeten worden gekopieerd met de beeldzijde omhoog in de AOD of met de beeldzijde omlaag uitgelijnd tegen de linkerachterhoek van de glasplaat.
- 2 Druk op de toets **Homepage functies** en vervolgens op **Kopieëren**. Het scherm *Kopieëren* wordt weergegeven.
- 3 Selecteer de gewenste toepassingen op het aanraakscherm.



In de volgende tabel vindt u een overzicht van de toepassingen.

Kopieëren	Afdrukkwaliteit	Opmaakaanpassing	Afleveringsformaat
Verkleinen/vergroten Het beeld 25 % tot 400 % verkleinen of vergroten	Origineelsoort Het origineel als tekst, tekst en foto of foto definiëren om de resolutie-instellingen te optimaliseren	Origineelformaat Het formaat van het origineel instellen	Katern maken Document automatisch afdrukken als katern
Papiertoevoer De lade/het papierformaat selecteren	Lichter/donkerder De afdruk lichter of donkerder maken	Ingebonden origineel Ingebonden documenten kopiëren	Omslagen Omslagen invoegen
2-zijdig kopiëren 1- of 2-zijdige kopieeropties	Achtergrondonderdrukking Een donkere achtergrond automatisch verminderen of verwijderen	Beeldverschuiving Het beeld verplaatsen op de pagina	Transparanten met scheidingsvellen Blanco of bedrukte scheidingsvellen invoegen na iedere transparant

Kopiëren	Afdrukkwaliteit	Opmaakaanpassing	Afleveringsformaat
Aflevering Set- en nietopties		Randen wissen De randen van het beeld verwijderen	Pagina-opmaak Meerdere beelden op 1 pagina afdrukken
			Opdracht opslaan De opdracht wordt op het apparaat opgeslagen

- 4 Voer het aantal gewenste kopieën in met behulp van de cijfertoetsen en druk vervolgens op **Start**.

OPMERKING: Druk op de toets **Opdrachtstatus** op het bedieningspaneel om de kopieeropdracht te bevestigen en het scherm *Opdrachtstatus* weer te geven. De kopieeropdracht wordt in de wachtrij weergegeven.

Aanvullende kopieertoepassingen

Verkleinen / Vergroten



U kunt originelen met 25 % tot 400 % verkleinen en vergroten. Als u deze optie wilt gebruiken, selecteert u het tabblad **Kopiëren**. Selecteer een van de voorgestelde percentages voor *Verkleinen/vergroten* of selecteer **Meer** voor aangepaste waarden.

Afdrukkwaliteit aanpassen



U kunt de kopieerkwaliteit van de afdrukken verbeteren op basis van het type en de kwaliteit van het origineel dat wordt gescand. Als u deze optie wilt gebruiken, selecteert u het tabblad **Afdrukkwaliteit**.

Origineelsoort: selecteer het type document dat moet worden gekopieerd: tekst, tekst en foto's of foto's.

Lichter/donkerder: hiermee kunt u de afdruk lichter of donkerder maken.

Achtergrondonderdrukking: gebruik deze optie om de donkere achtergrond die ontstaat wanneer originelen van gekleurd papier of krantenpapier worden gekopieerd, automatisch te verminderen of te verwijderen.

Katernen maken



Een opeenvolgende set van 1- of 2-zijdige originelen kan zodanig worden gekopieerd dat er handige katernen worden gemaakt. Het apparaat kan 2-zijdige afdrukken maken die, als ze gevouwen worden, een katern vormen met alle pagina's in de juiste volgorde. Ook worden de beelden verkleind en correct gepositioneerd, zodat deze op het geselecteerde papier passen.

Als u deze optie wilt gebruiken, plaatst u de originelen in de AOD en selecteert u het tabblad **Afleveringsformaat** en **Katern maken**.

X-op-1



Deze toepassing wordt gebruikt om twee of meer documenten met een verkleind formaat te kopiëren op één vel papier. Deze toepassing is handig voor handouts, storyboards of documenten die voor archiefdoeleinden worden gebruikt. Als u deze optie wilt gebruiken, plaatst u de originelen in de AOD en selecteert u het tabblad **Afleveringsformaat** en daarna **Pagina-opmaak**. U kunt één, twee of vier afzonderlijke originelen op één zijde van een vel papier kopiëren.

Document afdrukken

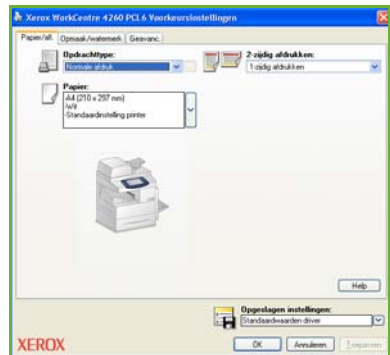
- 1 Zorg ervoor dat de correcte printerdriver op uw pc is geïnstalleerd. Raadpleeg *Printerdrivers installeren op pagina 14* voor informatie over het installeren van de printerdrivers.

U kunt de printerdrivers ook vanaf de cd met drivers openen of de nieuwste versies vanaf de Xerox-website downloaden via www.xerox.com/support.

- 2 Open het document dat u wilt afdrukken. Klik op **Bestand > Afdrukken** en selecteer de Xerox WorkCentre 4250/4260-serie in de lijst met printers die wordt weergegeven.
- 3 Als u de standaardafdrukeigenschappen wilt wijzigen, klikt u op **Eigenschappen**.

De printerdriver bevat diverse tabbladen met opties en eigenschappen

- Gebruik het tabblad **Papier/aflevering** om de opdrachtsoort, de papiersoort, het formaat en de kleur te kiezen, plus afdrukopties zoals 2-zijdig afdrukken.
- Het tabblad **Opmaak/watermerk** bevat diverse opties om watermerken aan pagina's toe te voegen, de paginarichting te wijzigen (landschap of portret) en het afdrukken van katernen en afdrukken met X-op-1 in te schakelen.
- Het tabblad **Geavanceerd** bevat diverse opties voor fonts en afdrukken, zoals het verkleinen en vergroten van het beeld.



Kies de opties die voor de afdrukopdracht worden vereist en klik op **OK** om het document af te drukken.

- 4 De afdrukopdracht wordt naar het apparaat verzonden en in de wachtrij *Actieve opdrachten* weergegeven totdat deze wordt afgedrukt. Als u de wachtrij op het apparaat wilt weergeven, drukt u via het bedieningspaneel op de toets **Opdrachtstatus**.

Aanvullende afdruktoepassingen

Beeld roteren



Met deze toepassing kunt u de pagina 180 graden draaien. Als u deze optie wilt gebruiken, selecteert u het tabblad **Geavanceerd** en klikt u op **Beeldopties**. Selecteer **Ingeschakeld** om paginabeelden 180 graden ten opzichte van de huidige richting te roteren. Selecteer **Uitgeschakeld** om deze toepassing uit te schakelen.

Opgeslagen instellingen



Regelmatig (of zelden) gebruikte toepassingen van een afdrukopdracht kunnen worden opgeslagen met de optie *Opgeslagen instellingen*. Hiermee kunt u bijna alle toepassingen van een afdrukopdracht die kunnen worden geselecteerd, een naam geven, opslaan en oproepen. U kunt maximaal 50 opdrachtinstellingen opslaan. Als u deze optie wilt gebruiken, klikt u op het tabblad **Papier/aflevering** en vervolgens op de pijl-omlaag bij **Instellingen opslaan**. Selecteer **Opslaan als** om de huidige instellingen op te slaan of kies een eerder opgeslagen instelling.

Toner besparen



Als u conceptdocumenten afdrukt, kunt u de gebruikte hoeveelheid toner beperken door de toepassing *Conceptmode* te gebruiken. Het beeld is lichter dan normaal, maar is duidelijk leesbaar en ideaal voor het controleren of proeflezen van een document. Klik op het tabblad **Geavanceerd** en open **Beeldopties** om toner te besparen. In **Conceptmode** selecteert u **Aan**.

Watermerk toevoegen

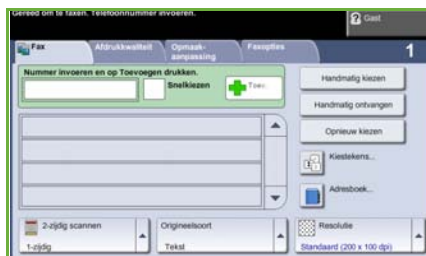


Met de toepassing *Watermerk* kunt u achtergrondtekst of -bitmaps maken en over de breedte van de pagina's van documenten afdrukken. U kunt eigen watermerken maken of watermerken bewerken. U kunt ook watermerken opgeven die op de voorgrond of achtergrond moeten worden afgedrukt, of alleen op de eerste pagina. Als u deze optie wilt gebruiken, klikt u op het tabblad **Opmaak/Watermerk** en vervolgens op de gewenste opties in het gedeelte **Watermerk**.

Fax verzenden

OPMERKING: Deze functie is beschikbaar op alle apparaten, maar is standaard op de configuraties van de WorkCentre 4250X/XF en 4260X/XF geïnstalleerd.

- 1 Plaats de originelen die moeten worden gefaxt met de beeldzijde omlaag op de glasplaat of met de beeldzijde omhoog in de AOD.
- 2 Druk op de toets **Homepage functies** en selecteer de optie **Fax**. Het scherm Fax wordt geopend.
- 3 Voer het faxnummer van de ontvanger in met:



- Kiezen via toetsen: selecteer het gedeelte Nummer invoeren op het aanraakscherm en voer het nummer met behulp van de cijfertoetsen in.
- Handmatig kiezen: als er een telefoontoestel is aangesloten op het apparaat, selecteert u Handmatig kiezen en kiest u het nummer met het toestel of gebruikt u de cijfertoetsen om te kiezen.
- Snelkiezen: selecteer Snelkiezen en selecteer een voorinstelling snelkiesnummer.
- Toevoegen: voeg verschillende ontvangers aan de verzendlijst toe om een fax naar verschillende ontvangers te sturen. Met deze toets hebt u toegang tot de kieslijst voor personen en groepen.

Selecteer de gewenste toepassingen voor de faxopdracht in de volgende tabel.

Faxen	Afdrukkwaliteit	Opmaakaanpassing	Faxopties
2-zijdig scannen 1-zijdige of 2-zijdige originelen	Lichter/donkerder De afdruk lichter of donkerder maken	Origineelformaat Het formaat van het origineel instellen	Opslaan voor pollen De fax op het plaatselijke apparaat opslaan
Origineelsoort Het origineel als tekst, tekst en foto of foto definiëren om de resolutie-instellingen te optimaliseren	Achtergrondonderdrukking Een donkere achtergrond automatisch verminderen of verwijderen		Extern pollen Faxen ophalen die op andere apparaten zijn opgeslagen

Faxen	Afdrukkwaliteit	Opmaakaanpassing	Faxopties
Resolutie De kwaliteit van het beeld instellen	Kleurenmode Scannen in zwart-wit of in kleur		Uitgesteld verzenden Opgeven wanneer de fax moet worden verzonden
			Tekst verzendkopregel Informatie voor het begin van de fax invoeren
			Mailboxen Een fax naar een plaatselijke of externe mailbox verzenden
			Faxverzendentoe- passingen De lijnsnelheid opgeven die in het begin van een faxverzending moet worden gebruikt
			Faxrapporten De faxbevestiging of het fouterapport selecteren

4 Druk op **Start** om de fax te verzenden.

OPMERKING: Druk op de toets **Opdrachtstatus** op het bedieningspaneel om de faxopdracht te bevestigen en het scherm *Opdrachtstatus* weer te geven. De opdracht in de wachtrij wordt weergegeven.

Aanvullende faxtoepassingen

Uitgesteld verzenden



Met deze toepassing kunt u het tijdstip opgeven waarop de fax moet worden verzonden. Deze optie kan worden gebruikt om het verzenden van een faxopdracht uit te stellen tot een dalperiode om de kosten van de oproep te beperken. Als u deze optie wilt gebruiken, selecteert u het tabblad **Faxopties**. Selecteer **Faxopties > Uitgesteld verzenden**.

De resolutie wijzigen



De resolutie bepaalt hoe de fax eruit zal zien op de ontvangende faxterminal. Als u deze optie wilt gebruiken, selecteert u het tabblad **Fax** en maakt u een keuze uit de beschikbare opties onder *Resolutie*. U kunt voor de meeste tekstdocumenten **Standaard** selecteren, **Fijn** voor lijntekeningen en foto's en **Superfijn** voor grafische afbeeldingen met een hoge resolutie and foto's.

Een adresboek instellen



Met deze toepassing kunt u namen van faxbestemmingen en faxnummers op het apparaat opslaan. De vermeldingen die u hier opslaat, kunnen later worden geselecteerd in de toepassing *Verzendlijst* op het tabblad **Faxopties**. Selecteer het tabblad **Fax** en vervolgens **Adresboek**. Voer faxgegevens voor *personen* in. Er kunnen ook *groepen* kieslijsten worden ingesteld die bestaan uit *individuele* vermeldingen.

Faxrapporten

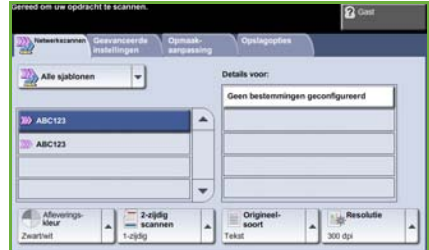


Er zijn talloze faxrapporten die kunnen worden afgedrukt. Selecteer het tabblad **Faxopties** en vervolgens **Faxrapporten** om de faxrapportopties te openen. Selecteer het gewenste faxrapport. U kunt ook toegang krijgen tot faxrapporten door op de toets **Apparaatstatus** te drukken en **Apparaatinformatie > Rapportpagina's >** te selecteren, waarna u het gewenste rapport kunt kiezen.

Netwerkscannen

Met Netwerkscannen kunt u documenten scannen en opslaan als elektronische bestanden.

- 1 Plaats de originelen die moeten worden gescand met de beeldzijde omlaag op de glasplaat of met de beeldzijde omhoog in de AOD.
- 2 Druk op de toets **Homepage functies** van het bedieningspaneel. Selecteer de optie **Netwerkscannen**. Het scherm *Netwerkscannen* wordt nu weergegeven.
- 3 Selecteer de gewenste scansjabloon in de lijst.
- 4 Wijzig zo nodig de sjablooninstellingen via de opties op de tabbladen **Netwerkscannen**, **Geavanceerde instellingen**, **Opmaakaanpassing** en **Opslagopties**.



Netwerkscannen	Geavanceerde instellingen	Opmaakaanpassing	Opslagopties
Afleveringskleur Scannen in zwart-wit, grijschaal of in kleur	Lichter/donkerder De afdruk lichter of donkerder maken	Origineelformaat Het formaat van het origineel instellen	Bestandsnaam Als de bestandsnaam al bestaat
2-zijdig scannen Origineel kan 1- of 2-zijdig zijn; tweede zijde kan worden gerooteerd	Achtergrondonderdrukking Een donkere achtergrond automatisch verminderen of verwijderen	Tot rand scannen De volledige pagina scannen	Velden van Documentbeheer Indexinformatie over het document invoeren
Origineelsoort Tekst, foto of tekst en foto	Resolutie Van 72x72 tot 600x600 dpi		Bestemmingen toevoegen Aanvullende bestemmingen aan sjablonen toevoegen

Netwerkscannen	Geavanceerde instellingen	Opmaakaanpassing	Opslagopties
Resolutie Hiermee past u de scaninstellingen aan aan de manier waarop het gescande beeld zal worden gebruikt	Kwaliteit/ bestandsgrootte Optimale kwaliteit versus bestandsgrootte		Bestandsformaat PDF, TIF of JPEG
	Sjablonen bijwerken Een recent gemaakte of bijgewerkte sjabloon gebruiken voordat het systeem deze automatisch aan de sjablonenlijst toevoegt		

- 5 Druk op **Start** om de documenten te scannen.

OPMERKING: Druk via het bedieningspaneel op de toets **Oprichtstatus** om de scanopdracht te bevestigen en het scherm *Oprichtstatus* weer te geven. De opdracht in de wachtrij wordt weergegeven.

Aanvullende netwerkscantoepassingen

Scansjablonen maken

Sjablonen worden bij netwerkscannen gebruikt om de bestemmings- en scaninstellingen voor de scanopdracht te definiëren. Het productieproces verloopt efficiënter als u specifieke sjablonen voor de meest gebruikte scanopdrachten maakt.

Nieuwe sjablonen worden gebaseerd op de instellingen die voor de standardsjabloon zijn geconfigureerd. U kunt ook sjablonen kopiëren en wijzigen. Er kunnen maximaal 250 sjablonen worden weergegeven.



- 1 Open de webbrowser en voer het TCP/IP-adres van het apparaat in de adresbalk in. Druk op **Enter** en klik op het tabblad **Scan (Scannen)**.
- 2 In het venster met *algemene informatie* voert u in het vak *Template Name (Sjabloonnaam)* een naam in voor de sjabloon. U kunt optioneel ook een beschrijving en de naam van de eigenaar toevoegen.
- 3 Klik op **Add (Toevoegen)** om de nieuwe sjabloon te maken. De sjabloon wordt weergegeven in de lijst **Templates (Sjablonen)** aan de linkerkant.

Naam / Indeling

- 4 Als u de naam en de indeling van het gescande document wilt selecteren, klikt u op **Edit (Bewerken)**. Voer een naam voor het gescande document in en kies de indeling: TIFF, mTIFF, JPEG of PDF. Klik op **Apply (Toepassen)**.

Bestemmingen

- 5 De scan kan door de systeembeheerder naar een bestandsopslagplaats worden verzonden of als fax worden verzonden, indien *Serverfax* op het apparaat is ingeschakeld. Klik op **File (Bestand)** en/of **Fax**. Als u op File (Bestand) klikt, moet u de bestandsopslagplaats selecteren waar de gescande beelden heen worden verzonden.

Velden van Documentbeheer

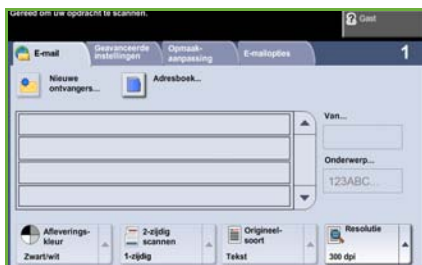
- 6 Als u gegevens wilt toevoegen om het documentbeheer van de gescande beelden te vergemakkelijken, klikt u op **Add (Toevoegen)** en vult u de gewenste informatie in.

Scanopties

- 7 Als u de scanopties wilt wijzigen, klikt u op **Edit (Bewerken)**. De instellingen waaruit u kunt kiezen, zijn *2-Sided (2-zijdig)*, *Original Type (Origineelsoort)* en geavanceerde scaninstellingen zoals *Lighten/Darken (Lichter/donkerder)*, *Color Options (Kleuropties)*, *Original Input (Origineleninvoer)* en *Resolution (Resolutie)*. U kunt er ook voor kiezen een bevestigingsrapport en opdrachtenlog af te drukken.
- 8 Wanneer u uw selecties hebt gemaakt, klikt u op **Apply (Toepassen)**.

E-mail verzenden

- 1 Plaats de originelelen die per e-mail moeten worden verzonden, met de beeldzijde omlaag op de glasplaat of met de beeldzijde omhoog in de AOD.
- 2 Druk op de toets **Homepage functies** op het bedieningspaneel.
- 3 Selecteer **E-mail**.
- 4 Selecteer **Van** en voer het adres in dat u in het veld *Van* bij de e-mail wilt gebruiken.



OPMERKING: *Mogelijk is dit veld voorgesteld door de beheerder en kan het niet worden bewerkt.*

- 5 Selecteer **Nieuwe ontvangers** en voer het e-mailadres van de ontvanger in. Als er een adresboek is ingesteld, selecteer dan **Adresboek** en voer de naam van de ontvanger in. Het adresboek wordt doorzocht en u kunt de ontvanger selecteren in de lijst met namen die wordt weergegeven. Op deze manier kunt u meerdere ontvangers aan de *adreslijst* toevoegen.
- 6 Selecteer op de tabbladen **E-mail**, **Geavanceerde instellingen**, **Opmaakaanpassing** of **E-mailopties** een toepasselijke instelling voor het document.

E-mail	Geavanceerde instellingen	Opmaakaanpassing	E-mailopties
Afleveringskleur Zwart-wit, grijschaal of kleur	Lichter/donkerder Het beeld lichter of donkerder maken	Origineelformaat Het formaat van het origineel instellen	Bestandsformaat PDF, TIF of JPEG
2-zijdig scannen Origineel kan 1- of 2-zijdig zijn	Achtergrondonderdrukking Donkere achtergronden onderdrukken	Tot rand scannen De volledige pagina scannen	Antwoord aan E-mailadres instellen

E-mail	Geavanceerde instellingen	Opmaakaanpassing	E-mailopties
Origineelsoort Tekst, foto of foto en tekst.	Kwaliteit/ bestandsgrootte Optimale kwaliteit versus bestandsgrootte		Bericht Berichtinhoud invoeren
Resolutie Van 72x72 tot 600x600 dpi	Resolutie Van 72x72 tot 600x600 dpi		

7 Druk op **Start** om het document te scannen en als bijlage bij een e-mail te verzenden.

OPMERKING: *Als u de opdracht wilt bevestigen, drukt u op de toets **Opdrachtstatus** op het bedieningspaneel. De opdracht wordt in de opdrachtwachtrij weergegeven.*

Aanvullende e-mailfuncties

Kleurenbijlagen



Als de optie Kleurenscaan is geselecteerd, kunt u ook een full color-beeld in JPEG-indeling aan uw e-mail toevoegen. Dit is een betere compressie-indeling voor kleurenbitmaps.

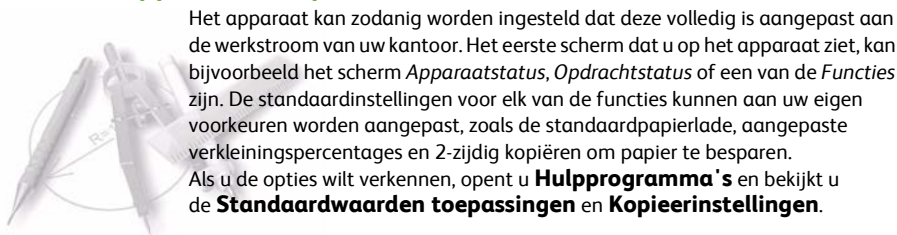
Als u Kleurenscaan naar e-mail wilt inschakelen, selecteert u het tabblad **E-mail** en kiest u de optie *Afleveringskleur*. Selecteer **Full color**.

OPMERKING: De maximale beeldresolutie voor kleurenbeelden is 300x300 dpi.

De productiviteit van de WorkCentre verbeteren

De WorkCentre 4250/4260-serie is een krachtig, multifunctioneel apparaat met veel digitale functies die in één compact systeem zijn geïntegreerd. Het apparaat is ontworpen ter ondersteuning van grote werkgroepen in verschillende productieomgevingen. U kunt meer doen met minder en uw werkstroom stroomlijnen met deze toepassingen die de productiviteit verbeteren.

Het apparaat aanpassen



Het apparaat kan zodanig worden ingesteld dat deze volledig is aangepast aan de werkstroom van uw kantoor. Het eerste scherm dat u op het apparaat ziet, kan bijvoorbeeld het scherm *Apparaatstatus*, *Opdrachtstatus* of een van de *Functies* zijn. De standaardinstellingen voor elk van de functies kunnen aan uw eigen voorkeuren worden aangepast, zoals de standaardpapierlade, aangepaste verkleiningspercentages en 2-zijdig kopiëren om papier te besparen. Als u de opties wilt verkennen, opent u **Hulpprogramma's** en bekijkt u de **Standaardwaarden toepassingen** en **Kopieerinstellingen**.

Online adresboek

Het adresboek is handig wanneer u een lijst hebt opgebouwd van personen of groepen die regelmatig een fax of e-mail ontvangen. Gebruik deze toepassing om het adresboek te programmeren met de gegevens van ontvangers, zoals hun e-mailadressen of faxnummers. Nummers die voor het adresboek zijn geregistreerd, kunnen ook als snelkiescodes worden gebruikt.



Als dit adresboek is geconfigureerd, biedt het apparaat ondersteuning voor zowel bedrijfs- (LDAP-) als lokale adresboeken. Lokale adresboeken kunnen worden geïmporteerd vanuit een **.csv**-bestand onder **Internet Services (Internetdiensten) > Properties (Eigenschappen) > Services (Diensten) > E-mail Settings (E-mailinstellingen)**.

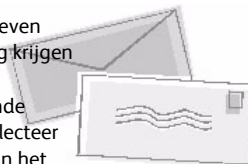
Extern beheer



Dit multifunctionele apparaat heeft een eigen *CentreWare Internet Services*-site. U hebt toegang tot deze site via uw webbrowser. Als gebruiker kunt u informatie over uw apparaat verkrijgen en over opdrachten die vanaf uw eigen pc naar het apparaat zijn verzonden. De tabbladen op de webpagina bevatten opties om de status van het apparaat, het geplaatste papier, opdrachten in de wachtrij en beheerdersinstellingen te controleren. Met deze toepassing kunt u zelfs een afdrukklare opdracht via internet verzenden. Open eenvoudigweg de webbrowser en voer het IP-adres van het apparaat in.

Papieren documenten verzenden als e-mail

Gescande documenten kunnen als bijlage bij een e-mail naar een opgegeven e-mailontvanger of groep ontvangers worden verzonden. U kunt toegang krijgen tot de e-mailtoepassingen met de toets **Homepage functies** op het bedieningspaneel en de optie **E-mail** op het scherm. Dit is een uitstekende toepassing voor het scannen van documenten voor uw eigen gebruik. Selecteer eenvoudigweg de toepassing E-mail, voer uw eigen e-mailadres in en scan het document. Slechts enkele ogenblikken later vindt u het bestand (het scanbeeld) in uw e-mailpostvak.



Eenvoudig beheer van verbruiksartikelen

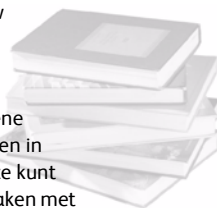


Verbruiksartikelen zijn items op het apparaat die moeten worden aangevuld of vervangen, zoals papier, nietjes en door de klant te vervangen eenheden. Eenheden zoals de toner- en nietcassette zijn artikelen die door de gebruiker kunnen worden vervangen. Dit betekent dat u deze artikelen kunt vervangen zonder dat u hiervoor contact hoeft op te nemen met een Xerox-servicemedewerker. Op deze manier kunt u de niet-productieve tijd beperken.

Krachtige documenten

Het apparaat is geen gewone printer; u kunt het apparaat gebruiken om documenten te maken en af te drukken die speciaal zijn aangepast aan uw behoeften, of het nu gaat om een presentatie, handouts of notities voor een vergadering.

Met *Katern maken* kunt u bijvoorbeeld katernen of kopieën met verscheidene pagina's maken van 1- of 2-zijdige originelen. *Ingebonden originelen* kunnen in kleur worden gescand en via e-mail naar uzelf worden verzonden, zodat u ze kunt opnemen in uw elektronische documenten. U kunt presentatiepakketten maken met de toepassing *X-op-1* en nog veel meer. Uw enige beperking is uw verbeelding.



Problemen oplossen

De kwaliteit van de afdrucken en kopieën kan door verschillende factoren worden beïnvloed. Voor optimale resultaten moet u de richtlijnen in de Handleiding voor de gebruiker opvolgen. Met de documentatie en storingsberichten van het apparaat kunt u problemen eenvoudig opsporen en verhelpen.

Sommige problemen kunnen worden opgelost door het apparaat uit te schakelen en weer in te schakelen. Wacht ongeveer 20 seconden voor u het apparaat inschakelt. Als het probleem niet is opgelost nadat u het apparaat opnieuw hebt gestart, raadpleegt u de volgende tabel om oplossingen te vinden.

Probleem	Oplossing
Het apparaat kan niet worden ingeschakeld	<ul style="list-style-type: none">• Controleer of het apparaat niet in de energiespaarstand staat (wordt aangegeven door een groen lampje op het bedieningspaneel). Raak het aanraakscherm aan om het apparaat weer te activeren.• Controleer of het netsnoer correct is aangesloten.• Zet de AAN/UIT-toets op AAN (I).
Originelen worden niet door de automatische originelendoorvoer (AOD) gevoerd	<ul style="list-style-type: none">• Zorg ervoor dat alle nietjes of paperclips zijn verwijderd uit de originelen.• Zorg ervoor dat de AOD niet te vol is. Maximaal 100 documenten.• Zorg ervoor dat de geleiders zo zijn ingesteld dat deze de zijden van de originelen raken.
Het apparaat drukt niet af vanaf een werkstation	<ul style="list-style-type: none">• Controleer of het apparaat op een actieve netwerkkabel is aangesloten.• Controleer of de netwerkinstellingen correct zijn. Raadpleeg <i>Aansluiting op het netwerk op pagina 11</i>.
Kan niet verzenden: E-mail	<ul style="list-style-type: none">• Controleer of het apparaat als printer op het netwerk is aangesloten.• Controleer of e-mail is ingeschakeld. Raadpleeg <i>E-mailinstellingen op pagina 15</i>.
Papierstoringen	<ul style="list-style-type: none">• Plaats het papier in de papierladen met de naadzijde van het papier omhoog.• Plaats het papier in de handmatige invoer met de naadzijde omlaag.• Als het papier erg krult, moet u het papier in de betreffende papierlade omkeren.• Gebruik papier uit een nieuw pak.
Kan geen document faxen	<ul style="list-style-type: none">• Controleer of het apparaat is aangesloten op een werkende telefoonlijn en controleer of u een kiestoon hoort.• Controleer of Fax is ingeschakeld. Raadpleeg <i>Faxinstellingen op pagina 17</i>.

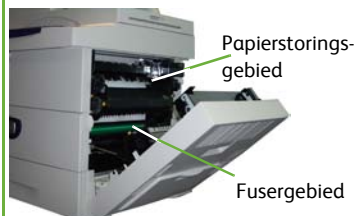
Papierstoringen

Op het scherm wordt de plaats van de papierstoring aangegeven.

- Volg de instructies op het scherm om het papier uit de papierbaan te verwijderen.
- Zorg ervoor dat alle deuren en panelen die worden gebruikt om papierstoringen op te lossen in de juiste positie terug worden gezet.

OPMERKING: Zones waar papierstoringen kunnen optreden en moeten worden verholpen, verschillen per model en configuratie.

Papierstoring in zijklepgebied



Papierstoring in afwerkeindegebied



Origineelstoringen

Op het scherm wordt weergegeven wanneer er een origineelstoring is opgetreden.

- Volg de instructies op het scherm en verwijder alle originelen uit de AOD en van de glasplaat volgens de instructies. Onderstaande afbeelding geeft de zones van de AOD weer waar zich origineelstoringen kunnen voordoen die moeten worden verholpen.



- Orden de documenten opnieuw zoals aan het begin van de opdracht als u hierom gevraagd wordt en plaats ze opnieuw in de AOD. De documenten worden automatisch hergebruikt om de integriteit van de opdracht te behouden.



Help

Wanneer u het apparaat gebruikt, hebt u gedetailleerde en directe hulp binnen handbereik. U hebt toegang tot Help-informatie en tips afkomstig van verschillende bronnen.

Op het apparaat



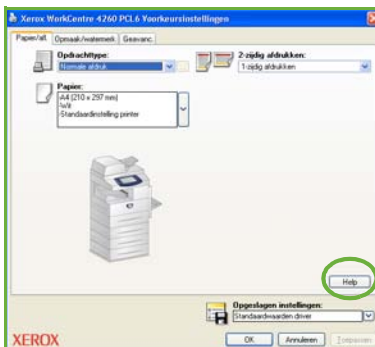
U kunt op ieder ogenblik op **Help** drukken voor toegang tot de online Help-schermen. Berichten, scherm instructies en afbeeldingen bieden aanvullende informatie.

Documentatie

De meeste antwoorden op uw vragen zijn te vinden in de documentatie die op cd's bij de WorkCentre 4250/4260-serie wordt verstrekt. U hebt ook toegang tot deze documenten via www.xerox.com/support.

- *Handleiding voor de gebruiker*: bevat instructies en informatie over alle toepassingen op het apparaat.
- *Handleiding voor de systeembeheerder*: bevat gedetailleerde instructies en informatie over het aansluiten van het apparaat op het netwerk en het installeren van optionele toepassingen.

In de printerdriver



Klik op **Help** in het printerdriverscherm of druk via het toetsenbord van de pc op [F1] voor informatie over het printerdriverscherm dat wordt weergegeven.

Bij CentreWare Internet Services

Klik op **Index** om de inhoud van de Internet Services-site weer te geven.

Klik op **Help** om naar de Xerox-website voor online-ondersteuning te gaan.



Tijdzone

<http://wpp.greenwichmeantime.com/>

Stad/regio/ land	Tijdzone	Stad/regio/ land	Tijdzone	Stad/regio/ land	Tijdzone
Internationale datumlijn west	-12.0	Zwitserland	+1.0	Chennai	+5.5
Midway Island	-11.0	Luxemburg	+1.0	Calcutta	+5.5
Samoa	-11.0	Oostenrijk	+1.0	Mumbai	+5.5
Hawaiï	-10.0	Kroatië	+1.0	Nieuw Delhi	+5.5
Alaska	-9.0	Tsjechische republiek	+1.0	Almaty	+6.0
Tijd in zone langs Grote Oceaan (VS, Canada)	-8.0	Finland	+1.0	Novosibirsk	+6.0
Tijuana	-8.0	Denemarken	+1.0	Astana,	+6.0
Mountain Time (VS, Canada)	-7.0	Zweden	+1.0	Dhaka	+6.0
Midden-Amerika	-6.0	Polen	+1.0	Sri Jayawardenenpura	+6.0
Central Time (VS, Canada)	-6.0	Noorwegen	+1.0	Rangoon	+6.5
Guadalajara	-6.0	Italië	+1.0	Bangkok	+7.0
Bogota	-5.0	Griekenland	+2.0	Hanoi	+7.0
Lima	-5.0	Turkije	+2.0	Jakarta	+7.0
Quito	-5.0	Bulgarije	+2.0	Krasnojarsk	+7.0
Eastern Time (VS, Canada)	-5.0	Egypte	+2.0	Peking	+8.0
Atlantische tijd (Canada)	-4.0	Israël	+2.0	Chongqing	+8.0
Caracas	-4.0	Zuid-Afrika	+2.0	Hong Kong	+8.0
La Paz	-4.0	Jordanië	+2.0	Urunqi	+8.0
Newfoundland	-3.0	Syrië	+2.0	Irkutsk	+8.0
Brazilië	-3.0	Finland	+2.0	Ulaan Bataar	+8.0
Buenos Aires	-3.0	Moskou	+3.0	Kuala Lumpur	+8.0
Groenland	-3.0	St. Petersburg	+3.0	Singapore	+8.0
Azoren	-1.0	Volgograd	+3.0	Taipei	+8.0
Kaapverdische eilanden	-1.0	Koeweit	+3.0	Seoul	+9.0
Casablanca	0.0	Teheran	+3.5	Yakutsk	+9.0
Monrovië	0.0	Abu Dhabi	+4.0	Guam	+10.0
VK	0.0	Muscat	+4.0	Port Moresby	+10.0
Ierland	0.0	Baku	+4.0	Vladivostok	+10.0
Portugal	0.0	Yerevan	+4.0	Magadan	+11.0
Oost-Afrika	0.0	Tbilisi	+4.0	Soloman Islands	+11.0
Nederland	+1.0	Kabul	+4.5	Nieuw-Caledonië	+11.0
België	+1.0	Ekaterinburg	+5.0	Fiji	+12.0
Frankrijk	+1.0	Islamabad	+5.0	Kamchatka	+12.0
Spanje	+1.0	Karachi	+5.0	Marshall Islands	+12.0
Duitsland	+1.0	Tashkent	+5.0	Nuku'alofa	+13.0

