

Seria WorkCentre[®] 4250/4260

Ghid rapid de utilizare

Seria WorkCentre® 4250/4260

Ghid rapid de utilizare



Seria Xerox WorkCentre 4250/4260

Ghid rapid de utilizare

Vă mulțumim că ați ales Seria WorkCentre 4250/4260. Urmând procedurile din acest manual în ordinea în care vă sunt prezentate, veți reuși să:
conectați imprimanta din Seria WorkCentre 4250/4260 la o rețea
configurați imprimanta din Seria WorkCentre 4250/4260
instalați funcțiile opționale
utilizați imprimanta din Seria WorkCentre 4250/4260

Cuprins

Instalarea aparatelor din Seria WorkCentre 4250/4260.....	3
Pornirea aparatului	5
Xerox WorkCentre 4250/4260.....	7
Conectarea la rețea.....	11
Instalarea driverelor de imprimare.....	13
Configurare E-mail.....	14
Configurarea faxului.....	16
Instalarea Kit-urilor opționale.....	17
Efectuarea copiilor.....	19
Funcții suplimentare de copiere.....	20
Imprimarea unui document	21
Transmiterea unui fax.....	23
Scanarea în Rețea	26
Transmiterea unui E-mail.....	29
Îmbunătățiți productivitatea aparatului WorkCentre	31
Rezolvarea problemelor	33
Ajutor	35
Diferență Greenwich Mean Time	37

Pentru informații despre siguranță, reglementări, respectarea prevederilor de protecție a mediului, reproducere ilegală și reciclarea produsului, consultați secțiunile corespunzătoare din Ghidul de utilizare.

Pentru mai multe informații despre oricare din funcțiile disponibile pe dispozitiv, consultați Ghidul de utilizare și CD-ul System Administration (Administrare sistem).

Pentru asistență legată de produs și pentru informații despre comandarea consumabilelor și a suporturilor de imprimare, vizitați pagina Web www.xerox.com/support.

Pregătit și tradus de:

*Xerox
GKLS European Operations
Bessemer Road
Welwyn Garden City
Hertfordshire
AL7 1BU
ENGLAND*

© 2008 Xerox Corporation.

Xerox® și sigla sfera conectivității sunt mărci înregistrate ale Xerox Corporation în Statele Unite și/sau alte țări.

Informațiile din acest document sunt corecte în momentul publicării. Xerox își rezervă dreptul de a modifica informațiile în orice moment, fără preaviz. Modificările și actualizările tehnice vor fi incluse în edițiile ulterioare ale documentației.

Pentru a afla ultimele noutăți, vizitați www.xerox.com/support.

Instalarea aparatelor din Seria WorkCentre 4250/4260

- 1 Despachetați aparatul și toate opțiunile hardware.
- 2 Găsiți instrucțiunile de instalare.
- 3 Urmați Instrucțiunile de instalare pentru asamblarea aparatului și a opțiunilor hardware. Va rezulta una dintre următoarele configurații.

Funcții	WorkCentre 4250	WorkCentre 4250S/ 4260S	WorkCentre 4250X/ 4260X	WorkCentre 4250XF/ 4260XF
Copiere digitală	Standard	Standard	Standard	Standard
Imprimare Directă / în Rețea	–	Standard	Standard	Standard
Scanare	–	Standard	Standard	Standard
E-Mail	–	Standard	Standard	Standard
Fax	Opțional	Opțional	Standard	Standard
Tava pentru hârtie 1 și tava manuală	Standard	Standard	Standard	Standard
Tava pentru hârtie 2	Opțional	Opțional	Opțional	Standard
Alimentator de mare capacitate	Opțional	Opțional	Opțional	Opțional / Standard
Suport *(vezi Nota)	Opțional	Opțional	Opțional	Standard / Nu este necesar
Finisher	Opțional	Opțional	Opțional	Standard
Unitate USB	Standard	Standard	Standard	Standard
Unitate hard disk de 80 GB	Standard	Standard	Standard	Standard
Interfață Dispozitiv Extern	Opțional	Opțional	Opțional	Opțional
Memoria sistemului (256MB)	Standard	Standard	Standard	Standard
Memorie suplimentară (256MB)	Opțional	Opțional	Opțional	Opțional

NOTĂ: Tipul de suport disponibil depinde de configurație.

4

În plus veți avea:

- Cablu de alimentare
- CD cu documentația utilizatorului
- System Administration CD (CD-ul de Administrare Sistem)
- CD cu driver de imprimare
(Nu este furnizat cu aparatul WorkCentre 4250, care este doar copiator)
- Nuance CD
(Nu este furnizat cu aparatul WorkCentre 4250, care este doar copiator)
- Ghid rapid de utilizare (acest manual)
- Cartuș cu toner
- Etichete pentru butoanele panoului de comandă
- Cheia de activare a produsului
- Cablu de telefon
(doar pentru aparatele cu fax 'X' și 'XF' din seria WorkCentre 4250/4260).

Pornirea aparatului

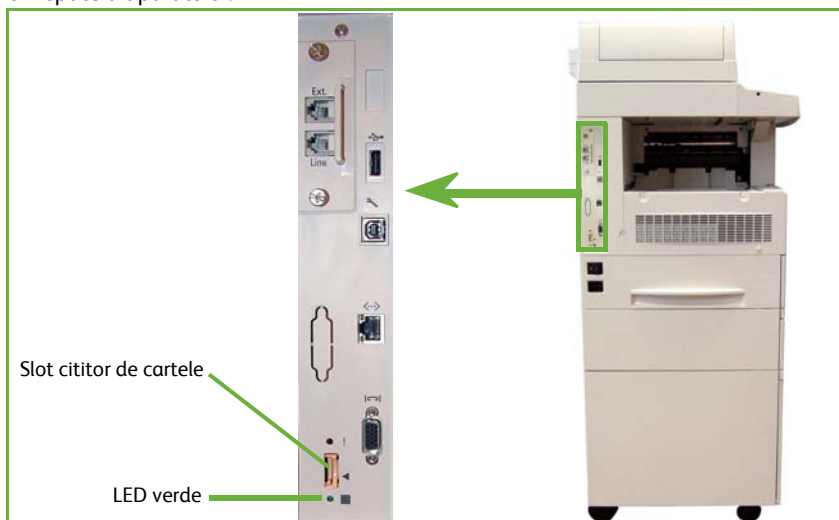
După ce aparatul a fost asamblat, acesta trebuie configurat. Configurarea se realizează utilizând Cheia de activare a produsului atunci când aparatul este pornit pentru prima dată.

Cheia de activare a produsului este furnizată într-un tub de plastic, în interiorul cutiei care conține aparatul. Procedura de configurare a aparatului este următoarea:

- 1 Se localizează tubul de plastic care conține **Cheia de activare a produsului**. Se scoate cartela de plastic și se extrage cheia cu grijă.
- 2 Conectați cablul de alimentare la aparat și la o priză corespunzătoare.
- 3 Porniți aparatul.
- 4 Introduceți Cheia de activare a produsului în slotul cititorului de cartele de pe partea din spate a aparatului.



Cheia de activare a produsului



- 5 Va apărea ecranul *Limba Implicită*. Selectați limba dorită, apoi selectați **Salvare**.
- 6 Se va afișa ecranul *Instalare Wizard*. Selectați **Următorul**.
- 7 Va apărea ecranul *Setări Activare Produs*. Urmați instrucțiunile de pe ecran.
NOTĂ: Când LED-ul verde nu mai clipește și rămâne aprins (aproximativ 10 secunde), configurarea a fost efectuată cu succes.
- 8 Scoateți Cheia de activare a produsului și selectați **Următorul** pe afișaj.

- 9** Se afișează ecranul *Dimensiune Hârtie Implicită*. Selectați A4 sau 8,5x11 inci și apoi selectați **Următorul**.
- 10** Se afișează ecranul *Numere de Telefon Asistență Clienți și Consumabile*. Introduceți **Numărul de Telefon Asistență Clienți** și **Numărul de Telefon Consumabile** și selectați **Următorul**.
- NOTĂ:** *Acestea servesc doar pentru referință. Puteți lăsa aceste câmpuri necompletate, în cazul în care nu dețineți informațiile respective.*
- 11** Următoarele 4 ecrane vă permit să configurați **Formatul Datei, Data, Formatul Orei și Ora**. Urmați instrucțiunile pentru introducerea informațiilor corespunzătoare și selectați **Următorul** pe fiecare ecran.
- 12** Va apărea ecranul *Felicitări*. Acesta indică finalizarea reușită a secțiunii Programări de Sistem din Instalare Wizard Xerox. Selectați **Terminat** pentru a continua.
- NOTĂ:** *În unele locuri va apărea un ecran care vă va cere Parola Pachetului de Pagini. În acest caz, contactați reprezentantul Centrului de Asistență pentru Clienți pentru furnizarea parolei.*
- 13** Aparatul va afișa ecranul *Auto test aparat în derulare*, în timp ce aplică setările de configurare. După ce se finalizează aplicarea setărilor, aparatul afișează ecranul *Copiere de Bază*. În acest moment, aparatul este pregătit pentru utilizare.
- 14** Dacă este instalată funcția Fax, se va afișa ecranul Instalare Wizard Fax. Consultați *Configurarea faxului la pagina 16*.

Xerox WorkCentre 4250/4260

1

Panoul de comandă:

ecranul senzorial și tastatura numerică

3

Tava de Ieșire:

colectează ieșirile

5

Tăvile de hârtie:

Tava 2 și Alimentatorul de mare capacitate (HCF) sunt dotări standard pe aparatul WorkCentre 4250/4260XF și opționale pe alte configurații.

2

Alimentatorul de documente:

utilizat pentru scanarea mai multor documente.

Ecraunul documentului

din partea inferioară este utilizat pentru scanarea unui singur document, a documentelor legate, etc.

4

Tava manuală:

utilizată pentru suporturi de imprimare speciale



În interiorul dispozitivului

În aparat există Unități înlocuibile de către client, și anume Cartușul cu toner (6) și Cartușul cilindru (7).

Seria aparatului este inscripționată pe interiorul capacului frontal.



Prezentarea panoului de comandă

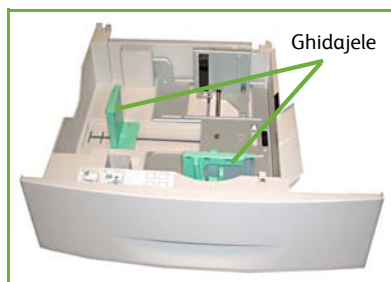


Articol	Descriere
Pornire servicii	Afișează ecranul Servicii, pentru a permite selectarea funcțiilor.
Servicii	Utilizat pentru a accesa opțiunile funcției.
Starea lucrării	Utilizat pentru a vizualiza starea curentă a lucrării și alte cozi de așteptare.
Starea aparatului	Utilizat pentru a accesa informațiile despre aparat, starea, seria aparatului și pentru a imprima rapoarte.
Afișaj și ecran senzorial	Afișează starea curentă a aparatului și ecranele pentru selectarea funcțiilor aparatului.
Ajutor	Afișează mesaje de ajutor pentru funcții și mesaje de eroare.
Limbă	Utilizat pentru a selecta limba pe afișaj.
Economizor energie	Utilizat pentru a reactiva aparatul din modul economizor de energie.
Conectare/Deconectare	Oferă Administratorului acces la setările aparatului.
Tastatură numerică	Utilizată pentru a introduce caractere numerice.

Articol	Descriere
Anulare introducere	Anulează intrarea efectuată de la tastatura numerică.
Șterge tot	Apăsați o dată pentru a șterge intrarea curentă. Apăsați de două ori pentru a reveni la setările implicite.
Întrerupere imprimare	Utilizat pentru a întrerupe lucrarea curentă, pentru executarea unei lucrări mai urgente.
Stop	Oprește lucrarea care se derulează.
Start	Utilizat pentru a activa o lucrare.

Alimentarea cu hârtie a tăvilor cu hârtie

- 1 Deschideți tava de hârtie și alimentați-o. NU depășiți linia Max.
- 2 Reglați ghidajele astfel încât să împingă hârtia spre partea dreaptă a tăvii.
- 3 După închiderea tăvii, va apărea ecranul *Setări Hârtie*. Introduceți dimensiunea, tipul și culoarea hârtiei alimentate și selectați **Confirmare**.



Alimentarea documentelor

Documentele pot fi așezate fie în Alimentatorul de documente, fie pe Ecranul documentului.

- 1 Așezați documentele care urmează a fi copiate cu fața în sus în tava de alimentare a Alimentatorului de documente, cu partea de sus a documentului în partea din stânga sau din spate a tăvii.

- 2 Mișcați ghidajul documentului astfel încât să atingă puțin ambele părți ale documentului.

Sau...

- 3deschideți Alimentatorul de documente și așezați un singur document cu fața în jos pe Ecranul documentului, aliniat la colțul din spate stânga.

NOTĂ: Documentele sunt scanate numai o dată, chiar și atunci când sunt selectate mai multe copii.



Conectarea la rețea

Urmați aceste instrucțiuni pentru a conecta aparatul la o rețea Ethernet TCP/IP.

Dacă doriți să conectați aparatul la un alt tip de rețea sau dacă doriți să utilizați alte protocoale, consultați *CD-ul System Administration* (Administrare sistem).

Testarea dispozitivului

Înainte de a conecta aparatul la rețea, asigurați-vă că acesta funcționează corect ca și copiator.

- 1 Așezați un document în Alimentatorul de documente și faceți 3 copii.
- 2 În cazul în care copiile sunt bune, realizați conectarea la rețea ca în descrierea următoare. În cazul în care copierea nu a reușit, consultați *Rezolvarea problemelor la pagina 33*.

Conectarea în rețea utilizând TCP/IP

Puteți seta conectarea în rețea TCP/IP, utilizând oricare din următoarele metode:

- **DHCP:** utilizați această metodă pentru a permite alocarea automată a unei adrese IP de către un server DHCP. Aceasta este setarea implicită din fabrică.
- **Adresă IP statică:** utilizați această metodă pentru a alocă manual o adresă IP furnizată de către administratorul de rețea.

Când aparatul este pornit, acesta utilizează automat DHCP pentru a obține configurarea rețelei sale. Pentru a utiliza adresa IP statică, opriți DHCP și introduceți manual adresa IP, adresa gateway, subnet mask și adresa Server DNS.

- 1 Conectați cablul Ethernet la conectorul RJ45 de pe partea din spate a aparatului.
NOTĂ: *Cablul Ethernet nu este furnizat de Xerox.*
- 2 Pentru a configura adresa utilizând DHCP, consultați *Setarea rețelei utilizând DHCP la pagina 12*. Dacă doriți să setați o adresă IP statică, treceți la *Setarea rețelei utilizând Adresa IP Statică la pagina 12*.



Setarea rețelei utilizând DHCP

După ce aparatul pornește, acesta negociază cu un server DHCP pentru o adresă IP. Așteptați două minute pentru finalizarea setării rețelei și apoi verificați adresa IP alocată după cum urmează:

- 1 Apăsați butonul **Starea aparatului**. Adresa IP este afișată pe pagina **Starea aparatului**.
- 2 Confirmați dacă o adresă IP a fost alocată și dacă este corespunzătoare rețelei dumneavoastră.

NOTĂ: Dacă adresa IP începe cu 169.xxx.xxx.xxx, serverul DHCP nu a alocat corect o adresă sau DHCP nu este activat în rețeaua dumneavoastră. Pentru asistență, contactați administratorul de rețea.

Setarea rețelei utilizând Adresa IP Statică

Înainte de a începe, obțineți următoarele informații de la administratorul de rețea:

- Adresa IP
- Adresa Gateway
- Subnet Mask
- Adresa Server DNS

- 1 De la Panoul de comandă, apăsați butonul **Conectare/Deconectare**, introduceți parola Administratorului **[1111]** și selectați **Introduce**.
- 2 Apăsați butonul **Starea aparatului**, apoi selectați **Funcții Utilitare > Programare Conectivitate și Rețea > Avansat > Setare Rețea > Programare Rețea > Opțiuni TCP/IP**.
- 3 Selectați **HTTP** și **Activare**.
Selectați **Salvare**.
- 4 Selectați **SETARE TCP/IP IPv4** sau **SETARE TCP/IP IPv6**.
- 5 Selectați butonul **Adresă Dinamică**. DHCP va fi selectat implicit. Selectați **Dezactivat** pentru a dezactiva DHCP și selectați **Salvare**.
- 6 Selectați **Nume/Adresă**. Introduceți *Nume Gazdă*, apăsând pe simbolul Tastatură. Introduceți *Adresa IP*, apăsând pe fiecare casetă și introducând numărul de la *Tastatura numerică*. Selectați **Salvare**.
- 7 Selectați **Subnet și Gateway**. Introduceți *Subnet Mask* și *IP Gateway*.
Selectați **Salvare**.
- 8 Dacă nu doriți să configurați setările DNS, treceți la următoarea etapă. Dacă doriți să configurați setările DNS, selectați butonul **Configurare DNS**. Introduceți *Nume Domeniu* și adresa *Serverului DNS Preferat*. Selectați **Salvare**.
- 9 Adresa IP statică este acum setată. Apăsați butonul **Conectare/Deconectare** și selectați **Confirmare** pentru deconectare, apoi închideți meniul Funcții Utilitare.



Instalarea driverelor de imprimare

Această procedură descrie modul de instalare a driverelor de imprimare, utilizând CD-ul cu drivere de imprimare.

NOTĂ: Dacă doriți să instalați alte drivere de imprimare sau utilizați un sistem de operare diferit, consultați CD-ul System Administration (Administrare sistem).

Driverelor de imprimare se află pe CD-ul cu drivere furnizat împreună cu aparatul.

Puteți utiliza CD-ul cu drivere pentru a instala simultan mai multe componente, cum ar fi driverele de imprimantă, documentația de utilizare și PPD-uri (PostScript® Printer Descriptions). Pentru a utiliza programul de instalare, încărcați CD-ul cu drivere furnizat împreună cu aparatul.

- 1 La stația de lucru client, introduceți CD-ul Driver în unitatea CD-ROM.
- 2 Dacă CD-ul nu pornește automat, mergeți în meniul **Start**, faceți clic pe **Run** (Executare) și derulați până la unitatea CD-ROM. Faceți clic pe **Setup** și apoi pe **OK**. Faceți clic pe **OK** pentru a porni procedura de instalare.
- 3 Selectați limba pentru instalare și apăsați pe **Continuare**. Va fi afișat ecranul driverului.

NOTĂ: Puteți selecta:

Instalare Drivere de Imprimare și Scanare – Se instalează atât driverele de imprimare, cât și cele de scanare.

Instalare Driver de Imprimare – Se instalează doar driverele de imprimare.

Instalare Driver de Scanare – Se instalează doar driverele de scanare.

Pentru instalarea driverelor de imprimare, utilizați instrucțiunile de mai jos.

- 4 Faceți clic pe **Instalare Drivere**.
- 5 Faceți clic pe **Instalare Drivere de Imprimare**.

NOTĂ: Driverul PCL6 este instalat implicit.

- 6 Pentru a instala driverele de imprimare PCL 5 sau PS, faceți clic pe **Opțiuni** și bifați căsuțele corespunzătoare driverelor respective.
- 7 Introduceți adresa IP a imprimantei, numele DNS sau calea UNC pentru dispozitiv.
- 8 Faceți clic pe **Instalare**.
- 9 Urmați mesajele de pe ecran pentru a finaliza instalarea.
- 10 După instalarea cu succes a Driverului de imprimare, trimiteți o imprimare de test de la driverul de imprimare sau o lucrare către imprimanta din Seria WorkCentre 4250/4260.
- 11 Dacă operația de imprimare a fost efectuată cu succes, treceți la următoarea procedură de setare din acest document. Dacă operația de imprimare nu a reușit, consultați *Rezolvarea problemelor la pagina 33*.

Pentru explicații complete, consultați CD-ul System Administration (Administrare sistem) furnizat împreună cu aparatul.

Configurare E-mail

Dacă doriți să configurați serviciul E-mail, urmați această procedură. Dacă nu doriți să configurați acum acest serviciu, continuați cu *Configurarea faxului la pagina 16*.

NOTĂ: Dacă nu vedeți butonul E-mail pe ecranul Pornire Servicii, activați E-mail din Calea Utilitare. (Apăsați **Conectare/Deconectare > Parola [1111] > Introduce > Starea aparatului > Funcții Utilitare > Interfață Utilizator > Activări Serviciu > E-mail > Activare**).

Înainte de a începe procedura de configurare, asigurați-vă că sunt disponibile următoarele elemente sau au fost efectuate următoarele acțiuni.

- Asigurați-vă că aparatul este complet funcțional în rețea și că serviciul E-mail este disponibil pe ecranul **Pornire Servicii**.
- Asigurați-vă că protocoalele TCP/IP și HTTP sunt configurate pe aparat și sunt complet operaționale. Consultați *Setarea rețelei utilizând Adresa IP Statică la pagina 12*.
- Obțineți Adresa IP a unui server de e-mail SMTP operațional, care acceptă traficul e-mail de intrare.
- Asigurați-vă că setările DNS sunt corect configurate și obțineți adresa Numelui de Domeniu, dacă este cazul.
- Creați un cont de e-mail pe care aparatul să îl utilizeze ca adresă implicită *De la*.
- Testați contul de e-mail, transmițând un e-mail în contul aparatului Xerox. Această sarcină trebuie finalizată la un client e-mail din rețeaua care suportă SMTP (Simple Mail Transfer Protocol) și POP3 (Post Office Protocol 3).

Pentru a configura setările E-mail veți utiliza CentreWare Internet Services, care poate fi accesat prin browser-ul Web.

- 1** Deschideți browser-ul Web și introduceți adresa TCP/IP a aparatului în bara de adrese. Apăsați pe **Introducere**.
- 2** Faceți clic pe **Properties > Connectivity > Protocols > TCP/IP**.
- 3** Introduceți numele domeniului în caseta *Domain Name* (Nume Domeniu) (de exemplu: abc.xyz.company.com). Trebuie să configurați numai setările DNS, dacă vor fi utilizate Host Names (Nume Gazdă).

NOTĂ: Dacă pe aparat a fost setată Adresă dinamică (DHCP sau BootP), numele domeniului nu va fi accesibil. Dacă trebuie să o schimbați, selectați **Static** din lista de tip meniu IP Address Resolution (Rezolvare Adresă IP).

- 4** Derulați până în partea de jos a ecranului și faceți clic pe butonul **Apply** (Aplicare) pentru a activa toate modificările.
- 5** Introduceți utilitarele curente ale administratorului, *User Name* (Nume Utilizator) și *Password* (Parola). Valoarea implicită este **[admin]** (sensibil la litere mari și mici) și **[1111]**.
- 6** Din meniul *Protocols* (Protocoale), faceți clic pe **SMTP Server**.

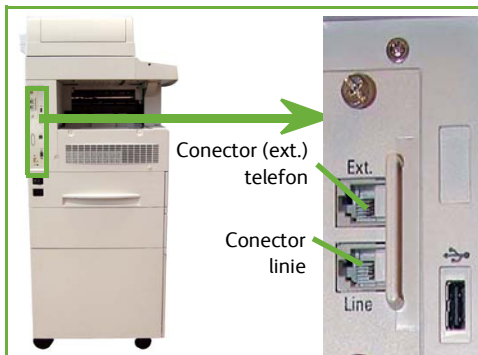
- 7** Faceți clic pe *IP Address* (Adresă IP) sau pe *Host Name* (Nume Gazdă) și introduceți *Host Name* sau *IP Address* și *Port Number* (1-65535) al serverului SMTP. Portul implicit este 25.
- 8** Dacă este necesar, bifați caseta *Server Requires SMTP Authentication* (Serverul necesită autentificare SMTP).
- 9** Introduceți *Login Name* (Nume Conectare) și *Password* (Parola).
- 10** Selectați **Apply** (Aplicare) pentru a confirma setările.
- 11** Din meniul *Properties (Proprietăți)*, faceți clic pe **Services (Servicii) > E-mail Settings (Setări E-mail) > Defaults (Implicite)**.
- 12** Pentru a modifica setările de pe ecranul de configurare a funcției E-mail, faceți clic pe butonul **Edit (Editare)** corespunzător fiecărui grup de opțiuni.
NOTĂ: Pentru a putea transmite e-mail-uri de la dispozitiv, este necesară o adresă *From: (De la:)*. Faceți clic pe *Edit (Editare)* din grupul *General* pentru a specifica o adresă implicită *From: (De la:)*.
- 13** După efectuarea selecțiilor, faceți clic pe **Apply (Aplicare)**.
NOTĂ: Pentru mai multe informații despre toate funcțiile E-mail, inclusiv setarea agendelor de adrese, consultați CD-ul *System Administration (Administrare sistem)*.

Configurarea faxului

Configurațiile WorkCentre 4250X/XF și 4260X/XF Series dispun de fax instalat ca standard. Kit-ul fax trebuie configurat după ce aparatul a fost instalat.

Configurarea Kit-ului de fax

- 1 Configurați Kit-ul de fax utilizând instrucțiunile din acesta.
- 2 Conectați linia telefonică la conectorul de *linie* de pe dispozitiv.
- 3 Dacă doriți să atașați un telefon la aparat, conectați telefonul la conectorul *Ext.*
- 4 De la Panoul de comandă, apăsați butonul **Conectare/Deconectare**, introduceți parola Administratorului **[1111]** și selectați **Introduce**.
- 5 Apăsați butonul **Starea aparatului**, apoi selectați **Funcții Utilitare > Interfață Utilizator > Activări Serviciu > Fax Inclus**. Va apărea ecranul Instalare Fax.
- 6 Alegeți țara dorită (sau cea mai apropiată), selectând intrarea din lista *Programări țară* și selectați **Următorul**.
- 7 Selectați metoda de apelare dorită. Pentru o linie de ton, selectați **Ton**. Pentru o linie cu 10 impulsuri pe secundă, selectați **Puls**. În cazul în care nu sunteți sigur, selectați **Ton**.
- 8 Selectați simbolul tastaturii pentru *Număr fax* și introduceți numărul de fax telefon pentru dispozitiv.
- 9 Selectați simbolul tastaturii pentru *Nume aparat* și introduceți numele pentru dispozitiv.
- 10 Selectați **Salvare** și **Închidere**. Dispozitivul se va reinițializa. Aparatul va trimite și va recepționa acum transmisii prin fax, utilizând setările implicite. Dacă doriți să modificați configurația faxului, accesați calea Funcții Utilitare conform etapelor 4 și 5 și selectați **Funcții Utilitare > Interfață Utilizator > Setări Serviciu Fax**. Aici pot fi selectate și modificate diferite opțiuni pentru Fax.



Instalarea Kit-urilor opționale

Această secțiune oferă instrucțiuni privind modul de instalare și configurare a funcțiilor opționale:

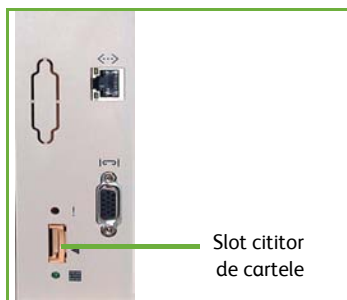
- Contabilizare Rețea
- Fax Server

NOTĂ: Pentru instrucțiuni detaliate privind instalarea și configurarea funcțiilor Fax Server și Contabilizare Rețea, consultați CD-ul System Administration (Administrare sistem).

Instalarea Kit-urilor opționale

Toate kit-urile opționale sunt instalate în același mod. Fiecare kit conține o Cheie de activare a funcției și instrucțiuni.

- 1 Cu aparatul pornit, introduceți Cheia de activare a funcției în slotul cititorului de cartele de pe partea din spate a aparatului. Indicatoarele luminoase de pe Cheia de activare a funcției se vor aprinde (mai întâi roșu, apoi luminează intermitentă verde, apoi verde).
- 2 După instalarea cu succes a funcției, un mesaj vă va indica dacă funcția este configurată și vă va cere să scoateți Cheia de activare a funcției.



Contabilizare Rețea

Contabilizarea rețelei permite gestionarea utilizării aparatului, fiind posibilă analiza detaliată a costurilor.

Lucrările de imprimare, scanare, fax și copiere efectuate pe aparat sunt urmărite și stocate în jurnalul de lucrări. Utilizatorii trebuie să introducă informațiile de identificare – ID Utilizator și ID Cont – pentru a avea acces la aparat, iar informațiile despre numărul de lucrări executate sunt înregistrate într-un jurnal de lucrări.

Instalarea kit-ului

Instalați kit-ul. Consultați *Instalarea Kit-urilor opționale la pagina 17.*

Activarea funcției Contabilizare Rețea

- 1 De la Panoul de comandă, apăsați butonul **Conectare/Deconectare**, introduceți parola Administratorului **[1111]** și selectați **Introduce**.
- 2 Apăsați butonul **Starea aparatului** și selectați **Funcții Utilitare > Contabilizare > Activare Contabilizare > Mod Autentificare**.
- 3 Selectați butonul **Pornit** de sub titlul Contabilizare Rețea.
- 4 Selectați **Salvare**.

- 5 Apăsați butonul **Conectare/Deconectare** și selectați **Confirmare** pentru a vă deconecta.

NOTĂ: Pentru informații suplimentare, consultați *System Administration Guide (Ghidul de administrare sistem)*.

Fax Server

Funcția Fax Server permite utilizatorilor să transmită documente unuia sau mai multor aparate fax prin rețeaua de telefonie, fără a avea un telefon dedicat conectat la aparat. Acest lucru este realizat prin conectarea aparatului la rețeaua Fax Server care poate administra transmisiile fax dintr-o organizație.

Instalarea kit-ului

- 1 Instalați kit-ul. Consultați *Instalarea Kit-urilor opționale la pagina 17*.

Activați funcția Fax Server

- 2 De la Panoul de comandă, apăsați butonul **Conectare/Deconectare**, introduceți parola Administratorului **[1111]** și selectați **Introduce**.
- 3 Apăsați butonul **Starea aparatului**, apoi selectați **Funcții Utilitare > Interfață Utilizator > Activări Serviciu > Fax Server**.
- 4 Selectați **Activare**.
- 5 Selectați **Salvare**.
- 6 Apăsați butonul **Conectare/Deconectare** și selectați **Confirmare** pentru deconectare, apoi închideți meniul Funcții Utilitare.

NOTĂ: Pentru informații suplimentare, consultați *System Administration Guide (Ghidul de administrare sistem)*.

Efectuarea copiilor

- 1 Așezați documentele ce urmează a fi copiate cu fața în sus în Alimentatorul de documente sau cu fața în jos în colțul din stânga spate al Ecranului documentului.
- 2 Apăsați butonul **Pornire servicii**, apoi **Copiere**. Se va afișa ecranul *Copiere*.
- 3 Selectați funcțiile necesare utilizând Ecranul senzorial.



Funcțiile sunt descrise în tabelul de mai jos.

Copiere	Calitate imagine	Reglare Aspect	Format Ieșire
Reducere / Mărire Reduceți sau măriți imaginea cu 25 % – 400 %	Tipul originalului Definiți documentul original ca text, text și foto sau foto, pentru a optimiza setările de rezoluție	Mărimea originalului Setați formatul originalului	Efectuare de Broșuri Imprimați automat documentul sub forma unei broșuri
Alimentare cu hârtie Selectați tava/ formatul hârtiei	Deschis / Închis Reglați luminozitatea ieșirii	Copiere Carte Copiați documente legate	Coperți Inserați coperți
Copiere 2 Fețe Opțiuni de copiere pe o față sau față-verso	Eliminare Fond Reduceți sau eliminați automat un fond întunecat	Deplasare Imagine Deplasați imaginea pe pagină	Separatoare Transparente Inserați separatoare neimprimate între fiecare transparent
Ieșire Copiere Opțiuni de colajonare și capsare		Ștergere Margini Ștergeți marginile imaginii	Aspect Pagină Imprimă mai multe imagini pe 1 pagină
			Stocare Lucrare Salvați lucrarea pe dispozitiv

- 4 Introduceți numărul de copii necesare de la tastatura numerică și apoi apăsați pe **Start**.

NOTĂ: Pentru a confirma lucrarea de copiere, apăsați pe butonul **Starea lucrării** de pe panoul de comandă pentru a se afișa ecranul *Starea lucrării*. Lucrarea de copiere va fi afișată în coada la copiere.

Funcții suplimentare de copiere

Reducere / Mărire



Originalele pot fi reduse sau mărite cu 25 % – 400 %. Pentru a utiliza această opțiune, selectați fila **Copiere**. Selectați oricare dintre procente de *reducere/mărire* presetate sau apăsați pe **Mai Multe Inform.** pentru a accesa setările personalizate.

Reglarea calității imaginii



Puteți îmbunătăți calitatea copiei la ieșire, în funcție de tipul și calitatea originalului scanat. Pentru a utiliza această opțiune, selectați fila **Calitate imagine**.

Tip original.: Selectați tipul documentului care va fi copiat, fie Text, Text și foto sau Foto.

Deschis / Închis: Reglează luminozitatea sau înnegrirea copiei.

Eliminare Fond: Utilizați această funcție pentru a reduce sau a elimina automat fondul întunecat rezultat din copierea originalelor imprimate pe hârtie colorată sau de ziar.

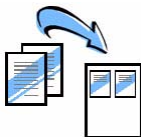
Crearea broșurilor



Pentru a crea broșuri ușor de manevrat se poate copia un set secvențial de originale imprimate pe o față sau față-verso. Aparatul produce automat imprimări față-verso, care dacă sunt împăturite devin o broșură cu toate paginile așezate în ordine. Aparatul va micșora și corecta poziția fiecărei imagini pentru a se potrivi pe hârtia selectată.

Pentru a utiliza această opțiune, așezați originalele în Alimentatorul de documente și selectați fila **Format Ieșire** și **Efectuare de Broșuri**.

Imagini multiple



Această funcție este utilizată pentru a copia două sau mai multe documente, în format redus, pe o singură foaie de hârtie. Este ideală pentru a crea comunicate, desfășurătoare sau documente în scopul arhivării. Pentru a utiliza această opțiune, așezați originalele în Alimentatorul de documente și selectați fila **Format Ieșire**, apoi alegeți **Aspect Pagină**. Puteți copia unul, două sau patru originale separate pe o față a unei coli de hârtie.

Imprimarea unui document

1 Asigurați-vă că pe calculatorul dvs. a fost instalat driverul de imprimantă corespunzător. Pentru a instala driverele de imprimare, consultați *Instalarea driverelor de imprimare la pagina 13*.

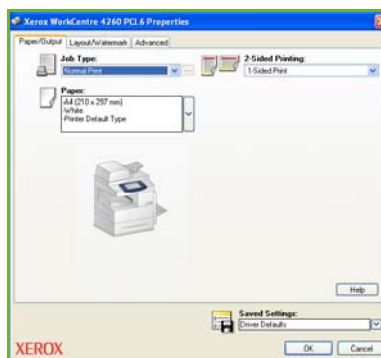
De asemenea, puteți accesa driverele de imprimare de pe CD-ul cu drivere sau puteți să descărcați cele mai recente versiuni de pe site-ul Web Xerox www.xerox.com/support.

2 Deschideți documentul care urmează să fie imprimat. Faceți clic pe **File (Fișier) > Print (Imprimare)** și selectați Xerox WorkCentre 4250/4260 Series din lista de imprimante afișate.

3 Pentru a modifica proprietățile de imprimare implicite, selectați **Properties** (Proprietăți).

Driverul de imprimare are mai multe file care conțin diverse opțiuni și proprietăți.

- Utilizați fila **Hârtie / Ieșire** pentru a selecta tipul lucrării, tipul suportului, formatul și culoarea, precum și opțiunile de ieșire, cum ar fi Imprimare 2 Fețe.
- Fila **Aspect/Filigran** are diferite opțiuni pentru a adăuga filigran paginilor, pentru a modifica orientarea paginii (peisaj sau portret) și pentru a permite imprimarea broșurilor și a mai multor imagini pe o pagină.
- Fila **Avansat** conține diferite fonturi și opțiuni de imprimare, cum ar fi imaginea redusă sau mărită.



Alegeți opțiunile pentru lucrarea de imprimare și faceți clic pe **OK** pentru a imprima documentul.

4 Lucrarea de imprimare va fi transmisă la aparat și va apărea în coada de așteptare *Lucrări Active* până când este imprimată. Pentru a vedea coada de așteptare, apăsați pe butonul **Starea lucrării** de pe panoul de comandă.

Funcții suplimentare de imprimare

Rotire imagine



Această funcție vă permite să rotiți pagina la 180 grade. Pentru a utiliza opțiunea, faceți clic pe fila **Avansat** și apoi pe **Opțiuni imagine**. Selectați **Activat** pentru a roti imaginile de pe pagină cu 180 de grade față de orientarea lor curentă. Selectați **Dezactivat** pentru a opri funcția.

Setări salvate



Funcțiile frecvent (sau rar) utilizate ale unei lucrări de imprimare pot fi salvate cu opțiunea **Setări Salvate**. Aceasta vă permite să denumiți, să salvați și să reapelați aproape toate funcțiile selectabile ale unei lucrări de imprimare. Puteți memora până la 50 de setări diferite. Pentru a utiliza această opțiune, selectați fila **Hârtie / Ieșire** și faceți clic pe butonul cu săgeată în jos corespunzător opțiunii **Setări Salvate**. Selectați **Salvare ca** pentru a salva setările curente sau selectați o setare salvată anterior.

Economie toner



Dacă tipăriți ciorne, puteți reduce consumul de toner (cerneală uscată), selectând funcția **Modul Probă**. Imaginea va fi mai deschisă la culoare decât în mod normal, însă va fi lizibilă și ideală pentru verificarea sau corectarea unui document. Pentru conservarea tonerului, faceți clic pe fila **Avansat** și deschideți **Opțiunile de Imagine**. În **Modul Probă** selectați **On**.

Adăugare filigran



Funcția **Filigran** vă permite să creați și să imprimați text în fundal sau imagini bitmap, pe toate paginile documentelor. Puteți crea propriile dvs. filigrane sau puteți edita unele existente. De asemenea, puteți specifica filigranele ce vor fi imprimate în prim-plan, pe fundal sau numai pe prima pagină. Pentru a utiliza această opțiune, faceți clic pe fila **Aspect/Filigran** și apoi pe opțiunile corespunzătoare din secțiunea **Filigran**.

Transmiterea unui fax

NOTĂ: Această funcție este disponibilă pentru toate aparatele, dar este standard pentru configurațiile WorkCentre 4250X/XF și 4260X/XF.

- 1 Încărcați documentele ce vor fi transmise prin fax fie cu fața jos pe Ecranul documentului, fie cu fața în sus în Alimentatorul de documente.
- 2 Apăsați butonul **Pornire servicii** și selectați opțiunea **Fax**. Astfel va apărea ecranul Fax.
- 3 Introduceți numărul de fax al destinatarului prin:
 - Formare de la Tastatură – selectați zona de introducere a numărului pe ecranul senzorial și introduceți numărul utilizând tastatura numerică.
 - Formare Manuală – dacă aparatul are atașat un telefon, selectați Formare Manuală și formați numărul pe telefon sau utilizați tastatura numerică pentru introducerea numărului.
 - Formare Rapidă – selectați Formare Rapidă și selectați un număr presetat de formare rapidă.
 - Adaugă – adăugați mai mulți destinatari în Lista de trimiteri pentru a transmite un fax la mai mulți destinatari. Acest buton furnizează accesul la directorul de formare pentru indivizi și grupuri.



Selectați funcțiile dorite pentru lucrarea fax din următorul tabel:

Fax	Calitate imagine	Reglare Aspect	Opțiuni Fax
Scanare 2 Fețe Originale pe o față sau față-verso	Deschis / Închis Reglați luminozitatea ieșirii	Mărimea originalului Setați formatul originalului	Stocare pentru interogare Salvați faxul pe aparatul local
Tipul originalului Definiți documentul original ca text, text și foto sau foto, pentru a optimiza setările de rezoluție	Eliminare Fond Reduceți sau eliminați automat un fond întunecat		Interogare de la Distanță Preluati faxuri stocate pe alte aparate
Rezoluție Setați calitatea imaginii	Mod Culoare Scanare alb – negru sau color		Transmisie întârziată Specificați ora la care să fie transmis faxul

Fax	Calitate imagine	Reglare Aspect	Opțiuni Fax
			Text Antet Transmisie Adăugați informații la începutul faxului
			Cutii poștale Transmiteți un fax către o cutie poștală locală sau la distanță
			Funcții de Trimitere Fax Specificați viteza care se va utiliza la începutul transmisiei fax
			Rapoarte fax Selectați raportul de confirmare sau de eroare fax

4 Apăsați pe **Start** pentru a transmite faxul.

NOTĂ: Pentru a confirma lucrarea de fax, apăsați pe butonul **Starea lucrării** de pe panoul de comandă pentru a se afișa ecranul Starea lucrării. Lucrarea va fi afișată în coada de așteptare.

Funcții fax suplimentare

Transmisie întârziată



Această funcție vă permite să specificați ora la care se va transmite faxul. Opțiunea poate fi utilizată pentru a amâna transmisia unei lucrări de fax la o oră mai puțin aglomerată, pentru a se reduce costul apelului. Pentru a utiliza opțiunea, selectați fila **Opțiuni Fax**. Selectați **Opțiuni Fax > Transmisie Întârziată**.

Schimbarea rezoluției



Rezoluția afectează aspectul faxului pe terminalul fax destinatar. Pentru a utiliza această opțiune, selectați fila **Fax** și alegeți una dintre opțiunile disponibile la *Rezoluție*. Puteți selecta **Standard** pentru majoritatea documentelor compuse din text, **Fin** pentru linii fine și fotografii și **Superfin** pentru grafică și fotografii cu rezoluție ridicată.

Configurarea unei agende de adrese



Utilizați această funcție pentru a memora numele destinațiilor și numere de fax pe dispozitivul dumneavoastră. Intrările stocate aici vor fi disponibile în cadrul funcției *Listă Trimiteri* de pe fila **Opțiuni Fax**. Selectați fila **Fax**, apoi **Agendă cu Adrese**. Introduceți detaliile de fax *Individual*. De asemenea, se pot configura *Grupuri* de apelare, care să conțină mai multe intrări *Individual*.

Rapoarte fax



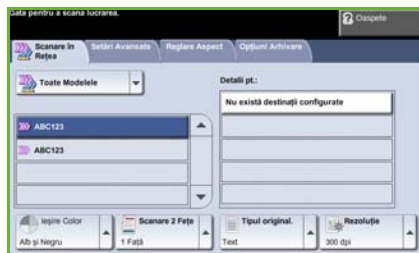
Se pot imprima numeroase rapoarte fax. Pentru a accesa opțiunile pentru raport fax, selectați fila **Opțiuni Fax**, apoi selectați **Rapoarte Fax**. Selectați raportul fax dorit.

Alternativ, apăsați butonul **Starea aparatului** și selectați **Informații Aparat > Pagini Informații >**, apoi selectați raportul dorit.

Scanarea în Rețea

Scanarea în rețea vă permite să scanați documente imprimate și să le memorați ca fișiere electronice.

- 1 Așezați documentele ce vor fi scanate fie cu fața jos pe Ecranul documentului, fie cu fața în sus în Alimentatorul de documente.
- 2 Apăsați butonul **Pornire servicii** de pe panoul de comandă. Selectați opțiunea **Scanare în Rețea**. Astfel va apărea ecranul *Scanare în Rețea*.
- 3 Selectați din listă Modelul de scanare dorit.
- 4 Dacă este necesar, modificați setările modelului cu ajutorul opțiunilor de pe filele



Scanare în Rețea, Setări Avansate, Reglare Aspect și Opțiuni Arhivare .

Scanare în Rețea	Setări Avansate	Reglare Aspect	Opțiuni Arhivare
Ieșire Color Scanare alb – negru, în nuanțe de gri sau color	Deschis / Închis Reglați luminozitatea ieșirii	Mărimea originalului Setați formatul originalului	Denumire Fișier Dacă numele fișierului există deja
Scanare 2 Fețe Originalul poate fi scanat pe o față sau față-verso, fața a doua poate fi rotită	Eliminare Fond Reduceți sau eliminați automat un fond întunecat	Scanare până în Margine Scanați pagina întreagă	Domenii administrare document Introduceți informații index despre documentul dvs.
Tipul originalului Text, foto sau text și foto	Rezoluție De la 72x72 la 600x600 dpi		Adăugare Destinație Fișier Adăugați destinații suplimentare pentru fișier la orice model

Scanare în Rețea	Setări Avansate	Reglare Aspect	Opțiuni Arhivare
Rezoluție Configurează setările de scanare pentru a corespunde modului de utilizare a imaginii scanate	Calitate/ Dimensiune Fișier Calitate optimă versus dimensiune fișier		Format Fișier PDF, TIF sau JPEG
	Actualizare Modele Utilizați un model creat recent sau actualizat, înainte ca sistemul să-l adauge automat la lista cu modele		

- 5 Apăsați pe **Start** pentru a scana documentele.

NOTĂ: Pentru a confirma lucrarea de scanare, apăsați pe butonul **Starea lucrării** de pe panoul de comandă, pentru a se afișa ecranul Starea lucrării. Lucrarea va fi afișată în coada de așteptare.

Funcții suplimentare de scanare în rețea

Crearea modelelor de scanare

Modelele sunt utilizate la scanarea în rețea pentru a defini destinația și setările de scanare pentru lucrarea respectivă. Fluxul dvs. de lucru va fi mai eficient dacă veți crea modele specifice pentru cele mai frecvente lucrări de scanare.

Modelele noi se bazează pe setările configurate pentru Modelul implicit sau puteți copia și modifica modele existente. Pot fi afișate până la 250 de modele.



- 1 Deschideți browser-ul Web și introduceți adresa TCP/IP a aparatului în bara de adrese. Apăsati pe **Enter** și faceți clic pe fila **Scan**.
- 2 În fereastra *General Information* (Informații Generale), introduceți un nume pentru modelul dvs. în caseta *Template Name* (Nume Model). Opțional, puteți adăuga o descriere și numele proprietarului.
- 3 Faceți clic pe **Add** (Adăugare) pentru a crea un model nou. Modelul va apărea în lista **Templates** (Modele) din partea stângă.

Name / Format (Nume / Format)

- 4 Pentru a selecta numele și formatul documentului scanat, faceți clic pe **Edit** (Editare). Introduceți un nume pentru documentul scanat și alegeți unul dintre următoarele formate: TIFF, TIFF Pagini multiple, JPEG sau PDF. Faceți clic pe **Apply** (Aplicare).

Destination Services (Servicii destinație)

- 5 Lucrarea scanată poate fi transmisă la un director de depozitare fișiere configurat de către Administratorul de sistem sau sub formă de fax dacă *Fax Server* este activat pe dispozitiv. Selectați **File** și/sau **Fax**, după cum este cazul. Dacă faceți clic pe *File* (Fișier), selectați directorul de depozitare a fișierului în care vor fi trimise imaginile scanate.

Domenii administrare document

- 6 Dacă doriți să adăugați date pentru a vă ajuta la administrarea imaginilor scanate, faceți clic pe **Add** (Adăugare) și completați cu informațiile corespunzătoare.

Scan Options (Opțiuni de scanare)

- 7 Pentru a modifica opțiunile de scanare, faceți clic pe **Edit** (Editare). Veți putea configura *2-Sided* (2 Fețe), *Original Type* (Tip Original), precum și setări avansate de scanare, cum ar fi *Lighten/Darken* (Deschis/Închis), *Color Options* (Opțiuni Culoare), *Original Input* (Intrare Original) și *Resolution* (Rezoluție). De asemenea, puteți alege să imprimați un raport de confirmare și un jurnal de lucrare.
- 8 După efectuarea selecțiilor, faceți clic pe **Apply** (Aplicare).

Transmiterea unui E-mail

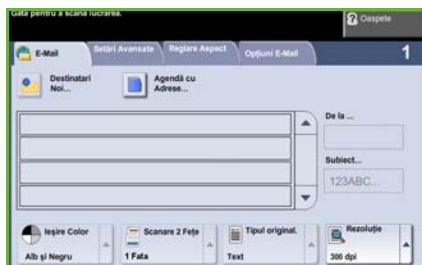
1 Așezați documentele ce vor fi trimise prin e-mail fie cu fața în jos pe Ecranul documentului, fie cu fața în sus în Alimentatorul de documente.

2 Apăsați butonul **Pornire servicii** de pe panoul de comandă.

3 Selectați **E-mail**.

4 Selectați **De la** și introduceți adresa care doriți să apară în câmpul *De la* al e-mail-ului.

NOTĂ: Acest câmp este posibil să fi fost presetat de către Administrator și să nu poată fi editabil.



5 Selectați **Destinatari Noi** și introduceți adresa de e-mail a destinatarului. Dacă agenda de adrese a fost setată, selectați **Agendă cu Adrese** și introduceți numele destinatarului. Agenda de adrese va fi cercetată și destinatarul poate fi selectat din lista de nume prezentată. În acest mod, pot fi adăugați mai mulți destinatari la *Lista cu adrese*.

6 Selectați setările corespunzătoare pentru document, de pe filele **E-mail**, **Setări Avansate**, **Reglare Aspect** sau **Opțiuni E-Mail**.

E-Mail	Setări Avansate	Reglare Aspect	Opțiuni E-mail
Ieșire Color Alb-negru, în nuanțe de gri sau color	Deschis / Închis Reglați luminozitatea imaginii	Mărimea originalului Setați formatul originalului	Format Fișier PDF, TIF sau JPEG
Scanare 2 Fețe Originalul poate fi scanat pe o față sau față-verso	Eliminare Fond Ștergeți fondurile întunecate	Scanare până în Margine Scanați pagina întregă	Răspuns Către Setați adresa de e-mail
Tipul originalului Text, foto sau foto și text.	Calitate / Dimensiune Fișier Calitate optimă versus dimensiune fișier		Mesaj Introduceți conținutul mesajului
Rezoluție De la 72x72 la 600x600 dpi	Rezoluție De la 72x72 la 600x600 dpi		

7 Apăsați pe **Start** pentru a scana documentul și a-l transmite sub formă de fișier atașat la un e-mail.

NOTĂ: Pentru confirmarea lucrării, apăsați pe butonul **Starea lucrării** de pe panoul de comandă. Lucrarea va fi afișată în coada de așteptare a lucrărilor.

Funcții E-mail suplimentare

Atașamente color



Dacă opțiunea de scanare color este selectată, veți avea posibilitatea să atașați la e-mail o imagine integral color în format JPEG. Acest format comprimă în mod optim bitmap-urile color.

Pentru a activa scanarea color pentru E-mail, selectați fila **E-mail** și alegeți opțiunea *Ieșire Color*. Selectați **Color**.

NOTĂ: Rezoluția maximă a imaginii pentru imagini color este 300x300 dpi.

Îmbunătățiți productivitatea aparatului WorkCentre

Aparatul din Seria WorkCentre 4250/4260 este un dispozitiv puternic, multifuncțional, cu multe funcții digitale integrate într-un singur sistem armonios. Este conceput să suporte grupuri de lucru mari în diferite medii de producție. Puteți realiza multe cu puține resurse și vă puteți canaliza fluxul de lucru cu aceste funcții de îmbunătățire a productivității.

Personalizați dispozitivul



Aparatul poate fi configurat astfel încât să reflecte fluxul de lucru al biroului dvs. De exemplu, ecranul inițial care apare când vă îndreptați spre aparat poate fi *Starea aparatului*, *Starea lucrării* sau unul dintre *Servicii*. Setările implicite pentru fiecare dintre *Servicii* pot fi configurate conform propriilor dvs. cerințe, de exemplu tava de hârtie implicită, procentele de reducere personalizate și copierea față-verso, pentru a economisi hârtia.

Pentru studierea opțiunilor, accesați **Funcții Utilitare** și explorați **Funcții Implicite** și **Setări Servicii pentru Copiere**.

Agenda de adrese on-line

Agenda cu adrese vă ajută când construiți o listă de destinatari frecvenți pentru fax sau e-mail. Utilizați această funcție pentru a programa Agenda cu adrese cu detaliile destinatarilor, precum adresa de e-mail sau numerele de fax. Numerele de adresă înregistrate pentru Agenda cu adrese pot fi de asemenea utilizate drept coduri de apelare rapidă.



Dacă sunt configurate, aparatul dvs. poate suporta atât agende cu adrese locale, cât și agendele cu adrese ale companiei (LDAP). Agendele cu adrese locale pot fi importate dintr-un fișier **.csv** în **Servicii Internet > Proprietăți > Servicii > Setări E-mail**.

Administrare de la distanță



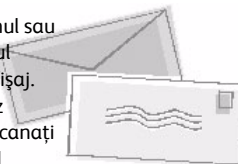
Aparatul multifuncțional conține propriul site *CentreWare Internet Services*. Site-ul este accesat de la browser-ul Web. Ca utilizator, puteți obține informații despre aparat și orice lucrare trimisă aparatului, în mod confortabil, de la propriul desktop.

Filele diverse de pe pagina internet conțin diferite opțiuni pentru evaluarea stării aparatului, suporturilor pe care le conține, lucrărilor în așteptare și setărilor Administratorului. Utilizând această funcție, puteți trimite prin Internet chiar și o lucrare pregătită de imprimare. Deschideți pur și simplu un browser Web și introduceți adresa IP a dispozitivului.

Trimițeți documentele pe hârtie sub formă de e-mail

Documentele scanate pot fi transmise ca fișiere atașate la e-mail către unul sau mai mulți destinatari. Accesul la funcțiile E-mail se obține utilizând butonul **Pornire servicii** de pe panoul de comandă și opțiunea **E-mail** de pe afișaj.

Aceasta este o funcție excelentă pentru scanarea documentelor pentru uz personal. Selectați funcția E-mail, introduceți propria adresă de e-mail și scanați documentul. Câteva secunde mai târziu se va afla în căsuța dvs. de e-mail.



Administrarea ușoară a consumabilelor

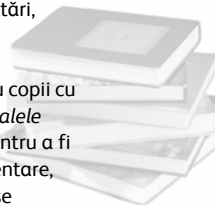


Consumabilele sunt acele componente care trebuie reumplute sau înlocuite, cum ar fi hârtia, capsele și unitățile înlocuibile de către client. Unitățile, de exemplu cartușul cu toner și cartușul cu capse pot fi înlocuite de către client, adică puteți înlocui consumabilele fără a fi necesar să contactați un reprezentant de service Xerox. Acest lucru vă permite să economisiți timp.

Documente puternice

Aparatul nu este doar o imprimantă obișnuită, ci poate fi utilizat și la imprimarea și crearea de documente adaptate cerințelor dvs., fie că este vorba de prezentări, comunicate sau procese verbale.

De exemplu, funcția *Efectuare de Broșuri* permite producerea de broșuri sau copii cu mai multe pagini de la originale imprimate pe o față sau față-verso. *Originalele legate* pot fi scanate color și trimise prin propriul dumneavoastră e-mail pentru a fi apoi incluse în documentele dvs. electronice. Pot fi create pachete de prezentare, utilizându-se funcția *Multi-up (Mai Multe pe Pagină)* și multe altele. Totul se limitează numai la imaginația dvs.



Rezolvarea problemelor

Există situații care pot afecta calitatea ieșirilor. Pentru o eficiență optimă, asigurați-vă că instrucțiunile din Ghidul de utilizare sunt respectate. Documentația și mesajele de eroare de pe aparat vă ajută să localizați și să rezolvați ușor o problemă.

Unele probleme pot fi rezolvate oprind și apoi repornind aparatul. Așteptați aproximativ 20 de secunde înainte de a PORNI aparatul. Dacă după reinițializarea aparatului problema nu a fost rezolvată, consultați unele dintre situațiile de mai jos pentru a identifica soluțiile propuse.

Problemă	Soluție
Aparatul nu pornește	<ul style="list-style-type: none"> • Verificați dacă aparatul nu se află în Modul Consum redus după cum indică lumina verde de pe panoul de comandă. Atingeți ecranul de pe interfața cu utilizatorul pentru a-l reactiva. • Verificați dacă este instalat corect cablul de alimentare. • Apăsăți pe butonul Pornit/Oprit la Pornit (I).
Documentele nu se alimentează prin Alimentatorul de documente	<ul style="list-style-type: none"> • Asigurați-vă că toate capsele și clemele au fost îndepărtate de pe originale. • Asigurați-vă că alimentatorul de documente nu este supraîncărcat. Cantitatea maximă este de 100 de documente. • Asigurați-vă că ghidajele sunt setate pentru a atinge muchiile originalelor.
Aparatul nu imprimă de la o stație de lucru.	<ul style="list-style-type: none"> • Asigurați-vă că la stația de lucru este conectat un cablu de rețea activă. • Verificați dacă Programarea rețelei este corectă. Consultați <i>Conectarea la rețea la pagina 11</i>.
Nu se poate trimite un E-mail	<ul style="list-style-type: none"> • Verificați dacă aparatul este conectat la rețea ca imprimantă. • Verificați dacă funcția E-mail este activată. Consultați <i>Configurare E-mail la pagina 14</i>.
Blocarea hârtiei	<ul style="list-style-type: none"> • Alimentați hârtia în tăvile de hârtie cu fața în sus. • Alimentați hârtia în Tava manuală cu fața în jos. • Dacă hârtia se ondulează excesiv, întoarceți-o în tavă. • Utilizați hârtie dintr-un pachet nou.
Nu se poate transmite prin fax un document	<ul style="list-style-type: none"> • Asigurați-vă că aparatul este conectat la o linie telefonică operațională și verificați dacă există ton. • Verificați dacă funcția Fax este activată. Consultați <i>Configurarea faxului la pagina 16</i>.

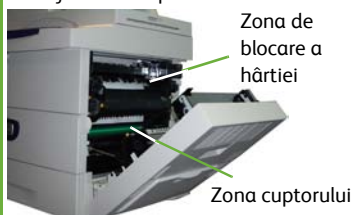
Blocarea hârtiei

Ecranul va indica locația blocajului.

- Respectați instrucțiunile de pe afișaj pentru a îndepărta hârtia de pe traseul hârtiei.
- După rezolvarea blocajului, ușiile și capacele respective trebuie să fie readuse în poziția corectă.

NOTĂ: Zonele pentru rezolvarea blocajelor pot varia în funcție de modelul și configurația aparatului dumneavoastră.

Blocaj în zona capacului lateral



Blocaj în zona Finisher-ului



Blocarea documentului

Afișajul va indica apariția unui blocaj al documentului.

- Urmați instrucțiunile de pe afișaj și îndepărtați toate documentele din alimentatorul de documente și de pe ecranul documentului. Figura de mai jos prezintă rezolvarea blocajelor în zona alimentatorului de documente.

Ridicați capatul Alimentatorului de documente



Ridicați capatul ansamblului de alimentare



- Dacă vi se solicită, re-ordonați documentele ca la începutul lucrării și realimentați-le în alimentatorul de documente. Documentele vor fi recirculate automat pentru recuperarea integrității lucrării.

Mânerul capacului inferior de rezolvare a blocajelor



Ajutor

Când folosiți dispozitivul, aveți la dispoziție asistență detaliată și în timp util. Puteți accesa informații și sugestii de ajutor dintr-o varietate de surse.

De la dispozitiv



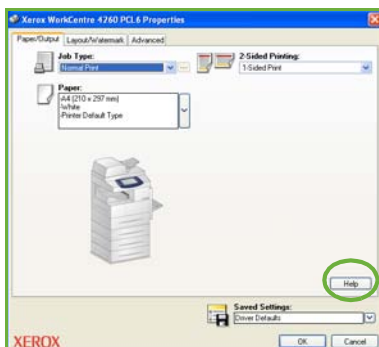
Apăsați pe **Ajutor** în orice moment pentru a accesa ecranele de asistență on-line. Mesajele, instrucțiunile de pe ecran și graficele furnizează informații suplimentare.

Documentație

Majoritatea răspunsurilor la întrebările dvs. se află în documentația de pe CD-urile furnizate împreună cu aparatele din Seria WorkCentre 4250/4260. Alternativ, puteți accesa documentele de la www.xerox.com/support.

- *Ghidul de utilizare* – conține instrucțiuni și informații referitoare la toate funcțiile de pe dispozitiv.
- *System Administration Guide* (Ghidul de administrare sistem) – oferă instrucțiuni și informații detaliate despre conectarea aparatului la rețea și instalarea funcțiilor opționale.

De la driverul de imprimare



Faceți clic pe **Ajutor** pe ecranul driverului de imprimantă sau apăsați [F1] de la tastatura calculatorului pentru informații pe ecranul afișat al driverului de imprimantă.

De la CentreWare Internet Services

Faceți clic pe **Index** pentru a vizualiza conținutul site-ului Internet Services.

Faceți clic pe **Help** pentru a accesa site-ul Web Xerox de asistență on-line.



Diferență Greenwich Mean Time

<http://www.greenwichmeantime.com/>

Oraș/ Regiune/ Țară	Diferență GMT	Oraș/ Regiune/ Țară	Diferență GMT	Oraș/ Regiune/ Țară	Diferență GMT
Linia de schimbare a datei, vest	-12.0	Elveția	+1.0	Chennai	+5.5
Insula Midway	-11.0	Luxemburg	+1.0	Calcutta	+5.5
Samoa	-11.0	Austria	+1.0	Mumbai	+5.5
Hawaii	-10.0	Croația	+1.0	New Delhi	+5.5
Alaska	-9.0	Republica Cehă	+1.0	Almaty	+6.0
Ora coastei Pacificului (SUA, Canada)	-8.0	Finlanda	+1.0	Novosibirsk	+6.0
Tijuana	-8.0	Danemarca	+1.0	Astana,	+6.0
Ora regiunii montane (SUA, Canada)	-7.0	Suedia	+1.0	Dhaka	+6.0
America Centrală	-6.0	Polonia	+1.0	Sri Jayawardenepura	+6.0
Ora regiunii centrale (SUA, Canada)	-6.0	Norvegia	+1.0	Rangoon	+6.5
Guadalajara	-6.0	Italia	+1.0	Bangkok	+7.0
Bogota	-5.0	Grecia	+2.0	Hanoi	+7.0
Lima	-5.0	Turcia	+2.0	Jakarta	+7.0
Quito	-5.0	Bulgaria	+2.0	Krasnoyarsk	+7.0
Ora regiunii estice (SUA, Canada)	-5.0	Egipt	+2.0	Beijing	+8.0
Ora coastei Atlantice (Canada)	-4.0	Israel	+2.0	Chongqing	+8.0
Caracas	-4.0	Africa de Sud	+2.0	Hong Kong	+8.0
La Paz	-4.0	Iordania	+2.0	Urunqi	+8.0
Newfoundland	-3.0	Siria	+2.0	Irkutsk	+8.0
Brazilia	-3.0	Finlanda	+2.0	Ulaan Bataar	+8.0
Buenos Aires	-3.0	Moscova	+3.0	Kuala Lumpur	+8.0
Groenlanda	-3.0	St. Petersburg	+3.0	Singapore	+8.0
Azores	-1.0	Volgograd	+3.0	Taipei	+8.0
Insulele Capului Verde	-1.0	Kuwait	+3.0	Seoul	+9.0
Casablanca	0.0	Teheran	+3.5	Yakutsk	+9.0
Monrovia	0.0	Abu Dhabi	+4.0	Guam	+10.0
Marea Britanie	0.0	Muscat	+4.0	Port Moresby	+10.0
Irlanda	0.0	Baku	+4.0	Vladivostok	+10.0
Portugalia	0.0	Erevan	+4.0	Magadan	+11.0
Africa de Est	0.0	Tbilisi	+4.0	Insulele Solomon	+11.0
Olanda	+1.0	Kabul	+4.5	New Caledonia	+11.0
Belgia	+1.0	Ekaterinburg	+5.0	Fiji	+12.0
Franța	+1.0	Islamabad	+5.0	Kamchatka	+12.0
Spania	+1.0	Karachi	+5.0	Insulele Marshall	+12.0
Germania	+1.0	Tashkent	+5.0	Nuku'alofa	+13.0

