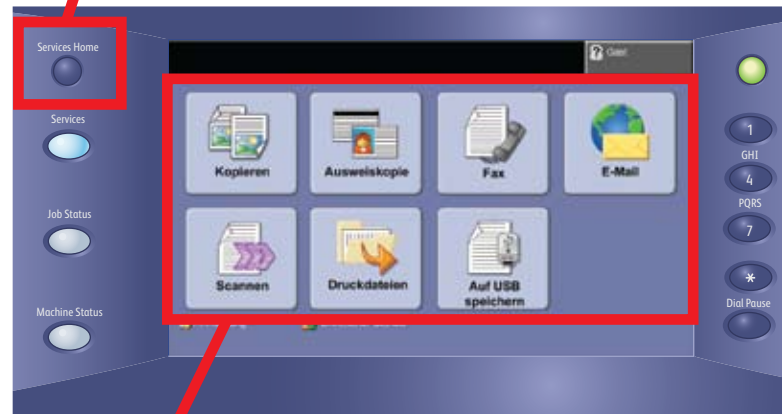




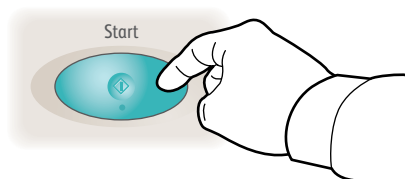
# Touchscreen-Navigation

## 1. "Alle Betriebsartentaste" drücken



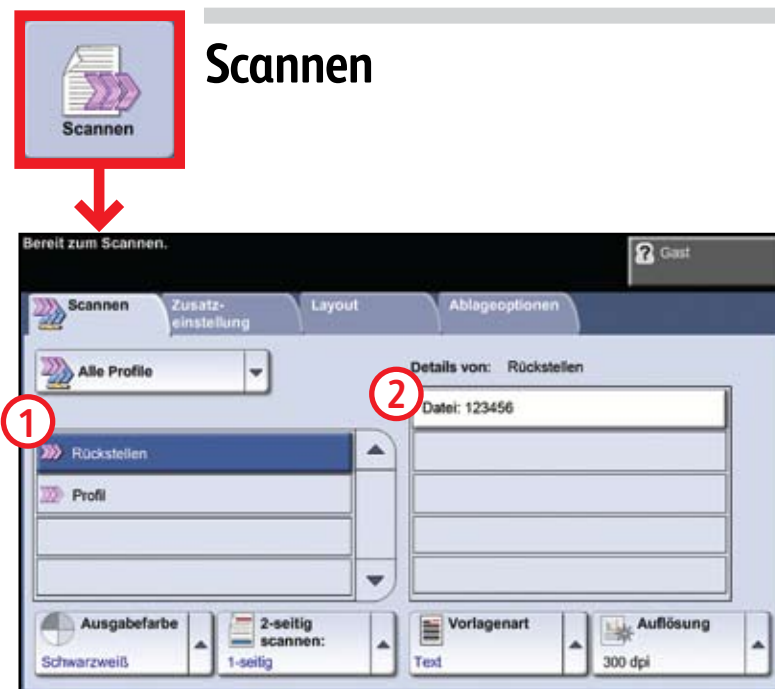
## 2. Betriebsart und gewünschte Optionen auf dem Bildschirm auswählen

## 3. Starttaste drücken



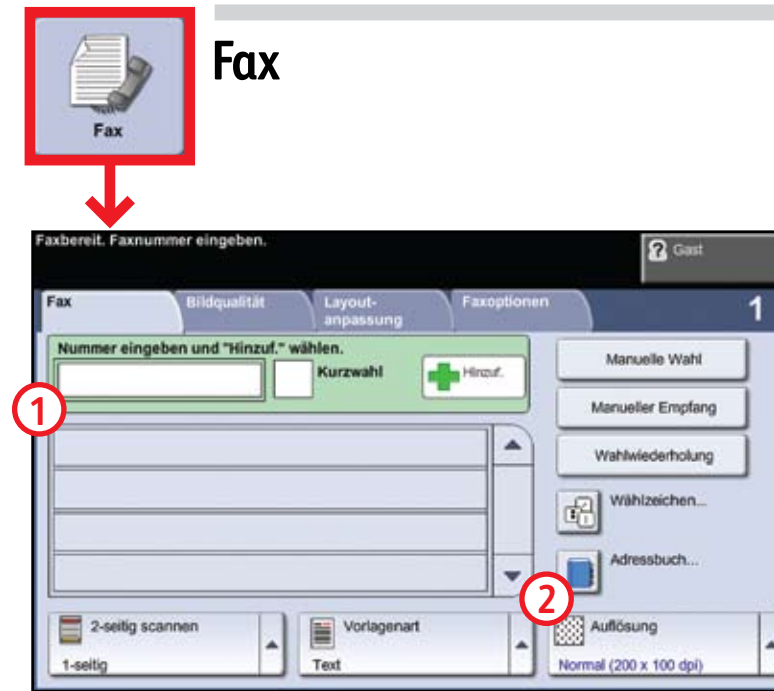
### Kopieren Kopieren und speichern

- Vorlagen mit dem Druckbild nach oben in den Vorlageneinzug einlegen bzw. mit dem Druckbild nach unten auf das Vorlagenglas legen.
- Standardwerte übernehmen (siehe oben) oder nach Bedarf anpassen.
- Anzahl der Exemplare über den Ziffernblock eingeben.
- Weitere Informationen unter "Kopien erstellen" in der *Kurzübersicht*.
- Um einen Auftrag zu speichern, zur Registerkarte "Ausgabe" wechseln und "Auftrag speichern" auswählen.
- Eine Speicheroption und dann "Speichern" auswählen.



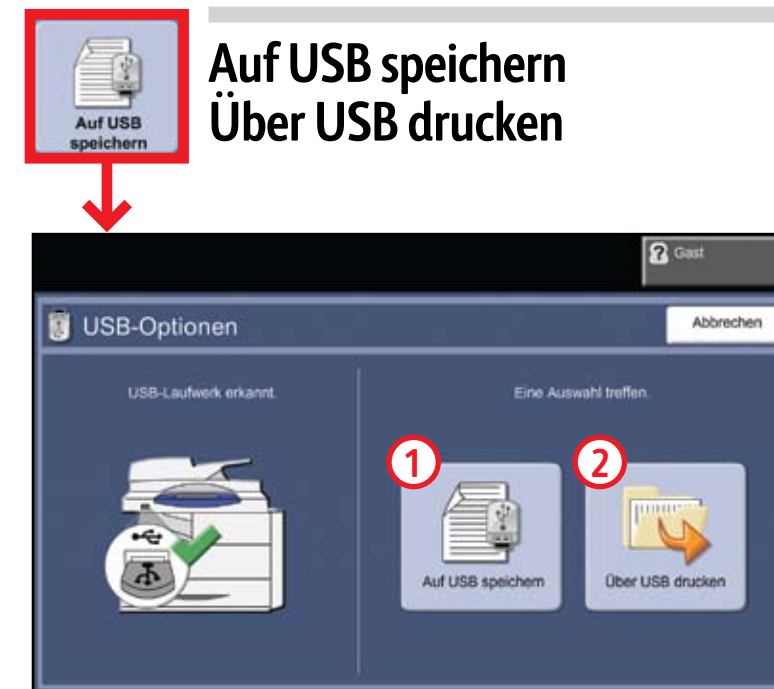
### Scannen

- Vorlagen mit dem Druckbild nach oben in den Vorlageneinzug einlegen bzw. mit dem Druckbild nach unten auf das Vorlagenglas legen.
- Ein Scanprofil auswählen **1** und ggf. die Zielbestimmung **2** bestätigen.
- Weitere Informationen hierzu sowie zum Einrichten eines Scanprofils unter "Scannen" in der *Kurzübersicht*.



### Fax

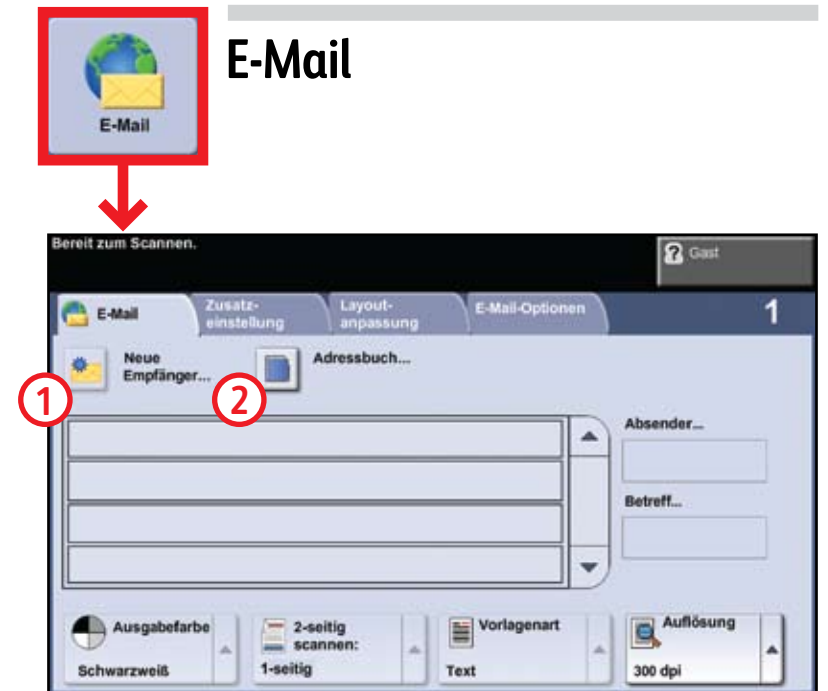
- Die Faxfunktion gehört zu den Zusatzoptionen für das Gerät.
- Vorlagen mit dem Druckbild nach oben in den Vorlageneinzug einlegen bzw. mit dem Druckbild nach unten auf das Vorlagenglas legen.
- Die Nummer des Empfängers eingeben **1** oder aus einem Adressbuch auswählen **2**.
- Weitere Informationen hierzu sowie zum Einrichten eines Adressbuchs unter "Faxnachrichten senden" in der *Kurzübersicht*.



### Auf USB speichern Über USB drucken

- Auf USB speichern:**
- Vorlagen mit dem Druckbild nach oben in den Vorlageneinzug einlegen bzw. mit dem Druckbild nach unten auf das Vorlagenglas legen.
  - USB-Laufwerk anschließen.
  - "Auf USB speichern" auswählen **1**.
  - Die Zielbestimmung bestätigen und "OK" auswählen.
  - Den Dateinamen und andere Optionen bei Bedarf ändern.
  - Weitere Informationen unter "Auf USB speichern" im *Benutzerhandbuch*.

- Von USB drucken:**
- USB-Laufwerk anschließen.
  - "Über USB drucken" auswählen **2**.
  - "Hinzufügen" auswählen und zur Registerkarte "USB-Laufwerk" wechseln.
  - Die gewünschten Dateien, "Hinzufügen" und schließlich "Fertig" auswählen.
  - Für jede Datei die Anzahl der Exemplare bestätigen oder über den Ziffernblock ändern.
  - Weitere Informationen unter "Drucken von Dateien auf dem USB-Laufwerk" im *Benutzerhandbuch*.



### E-Mail

- Vorlagen mit dem Druckbild nach oben in den Vorlageneinzug einlegen bzw. mit dem Druckbild nach unten auf das Vorlagenglas legen.
- Die Empfängeradresse eingeben **1** oder aus einem Adressbuch auswählen **2**.
- Weitere Informationen hierzu sowie zum Einrichten eines Adressbuchs unter "E-Mail-Einrichtung" in der *Kurzübersicht*.



### Druckdateien

- "Hinzufügen", die gewünschten Dateien, erneut "Hinzufügen" und schließlich "Fertig" auswählen.
- Für jede Datei die Anzahl der Exemplare bestätigen oder über den Ziffernblock ändern.
- Weitere Informationen unter "Drucken von Dateien auf dem internen Laufwerk" im *Benutzerhandbuch*.