

WorkCentre 5016 / 5020/B / 5020/DB Linux-Druckertreiber Benutzerhandbuch

XE3029DE0-1

Übersetzung:

Xerox

GKLS European Operations

Bessemer Road

Welwyn Garden City

Hertfordshire

AL7 1BU

UK

Linux ist eine Marke von Linus Torvalds in den USA und anderen Ländern.

CUPS, Common UNIX Printing System und das CUPS-Logo sind Markeneigentum der Apple Inc.

Fedora und RPM sind Marken der Red Hat, Inc. in den USA und anderen Ländern.

OpenSUSE ist eine Marke der Novell SUSE LINUX Products GmbH, einer Tochtergesellschaft der Novell Inc.

Debian ist eine Marke der Software in the Public Interest, Inc.

Alle Produkt- und Markennamen sind Marken ihrer jeweiligen Eigentümer.

© 2008 Fuji Xerox Co., Ltd. Alle Rechte vorbehalten.

Der Urheberrechtsschutz erstreckt sich auf sämtliche gesetzlich zulässigen oder bewilligten urheberrechtsfähigen Materialien und Informationen beliebiger Art, einschließlich der mit den Softwareprogrammen erzeugten Materialien, die auf dem Bildschirm angezeigt werden, so z. B. Symbole, Bildschirmanzeigen usw.

Xerox[®] und alle in dieser Veröffentlichung erwähnten Xerox Produktbezeichnungen sind Marken der Xerox Corporation. Produktbezeichnungen und Marken anderer Hersteller werden hiermit anerkannt.

Die in dieser Veröffentlichung enthaltenen Informationen sind zum Zeitpunkt der Drucklegung korrekt. Xerox behält sich das Recht vor, diese Informationen jederzeit ohne Ankündigung zu ändern. Änderungen und technische Aktualisierungen werden in nachfolgenden Ausgaben der Dokumentation berücksichtigt. Neueste Informationen siehe www.xerox.com.

Inhalt

1. Installationsvorbereitung	4
Betriebsumgebung	4
2. Installation des Druckertreibers	5
Herunterladen des Installationsprogramms	5
Installieren/Aktualisieren des Druckertreibers	5
RPM-Paket	5
deb-Paket	6
Erstellen einer Warteschlange	7
3. Deinstallation des Druckertreibers	12
Löschen der Warteschlange	12
Deinstallation des Druckertreibers	15
RPM-Paket	15
deb-Paket	15
4. Einstellen der Druckeroptionen	16
5. Übersicht über die Druckeroptionen	19
6. Fehlermeldungen	20
7. Fehlerbericht	21

Konventionen

In diesem Handbuch werden folgende Konventionen verwendet:

WICHTIG	Kennzeichnet wichtige Informationen.
HINWEIS	Kennzeichnet zusätzliche Informationen.
REFERENZ	Kennzeichnet Hinweise auf Referenzmaterial.
„“	Kennzeichnet Meldungen, Dateinamen, Eingabebeispiele, Querverweise auf Kapitel und Referenzhandbücher.
[]	Kennzeichnet die Namen von Bildschirmanzeigen, Menüs, Schaltflächen und Textfeldern am Steuerpult des Druckers und Bildschirm des Computers.
< >	Kennzeichnet Namen oder Werte, die sich während der Ausführung ändern.

- In den Erläuterungen in diesem Handbuch werden Beispiele aus Debian4.0r0 herangezogen. Die Anzeigen in anderen Systemen können sich von diesen Beispielen unterscheiden.

1. Installationsvorbereitung

Vor Installation des Druckertreibers folgende Punkte prüfen:

Betriebsumgebung

Die Funktionsfähigkeit des Linux-Druckertreibers ist in den nachfolgend aufgeführten Betriebsumgebungen gewährleistet. Dieser Druckertreiber verwendet CUPS (Common UNIX Printing System).

■ Distribution und CUPS-Version

- Fedora Core 6: CUPS Version 1.2.12
- Mandriva 2007 Spring: CUPS Version 1.2.10
- Ubuntu 7.04: CUPS Version 1.2.8
- Debian 4.0r0: CUPS Version 1.2.7
- Open SUSE 10.2: CUPS Version 1.2.7

HINWEIS

- Neueste Informationen zu den erforderlichen Betriebsumgebungen siehe „readme.txt“.

■ Hardwareumgebung

- PC
Computer mit x86-kompatibler 32-Bit-CPU, verschiedene Linux-Distributionen
- Speicherkapazität
Entsprechend der für die jeweilige Distribution empfohlenen Spezifikation

■ Schnittstelle

- USB
Die USB-Schnittstelle muss als Standard vorhanden sein. (Damit wird jedoch nicht die uneingeschränkte Funktionsfähigkeit von Geräten, die USB unterstützen, gewährleistet.)

2. Installation des Druckertreibers

Zur Installation des Linux-Druckertreibers für dieses Gerät auf dem Computer werden zwei Installationsprogramme (das RPM- und das deb-Paket) bereitgestellt. Diese Installationsprogramme können zum Installieren und Aktualisieren des Druckertreibers verwendet werden.

Nach Installation der Druckertreiber muss eine Warteschlange erstellt werden.

Herunterladen des Installationsprogramms

Welches Installationsprogramm zu verwenden ist, hängt von der verwendeten Linux-Distribution ab. Die betreffenden Dateien sind per Download von der Xerox-Website erhältlich.

Verwendete Linux-Distribution	Installationsprogrammdatei
<ul style="list-style-type: none">• Fedora Core 6• Mandriva 2007 Spring• Open SUSE 10.2	xrworkcentre5016_5020-x.x.x-x.i386.rpm
<ul style="list-style-type: none">• Ubuntu 7.04• Debian 4.0r0	xrworkcentre5016-5020_x.x.x-x_i386.deb

HINWEIS

- „x.x.x-x“ steht für die Version des Installationsprogramms.

Der URL der Xerox-Website lautet (Benutzer werden darauf hingewiesen, dass sie eventuelle Internet-Gebühren selbst tragen):

<http://www.xerox.com/>

Installieren/Aktualisieren des Druckertreibers

■RPM-Paket

An der Befehlszeile der Terminalsoftware das RPM-Paket zum Installieren oder Aktualisieren des Druckertreibers angeben.

HINWEIS

- Hier wird als Beispiel das Verfahren zur Neuinstallation des Druckertreibers erklärt. Zum Aktualisieren eines installierten Druckertreibers die Angabe „-ivh“ in den rpm-Befehloptionen in Schritt 3 durch „-Uvh“ ersetzen.

1. Das Terminalfenster öffnen und die Anmeldung als Superuser ausführen.

HINWEIS

- Das Verfahren zum Öffnen des Terminalfensters hängt von der Distribution ab. Das Handbuch zur betreffenden Distribution zurate ziehen.

2. Falls erforderlich, vom aktuellen Verzeichnis in das Verzeichnis wechseln, das das RPM-Paket enthält.

HINWEIS

- Als Alternative kann in Schritt 3 der Pfad zum betreffenden Ordner angegeben werden.

3. Zum Installieren des Druckertreibers den folgenden Befehl eingeben („x.x.x-x“ steht für die Version des Installationsprogramms).

```
# rpm -ivh xrworkcentre5016_5020-x.x.x-x.i386.rpm
```

Die folgende Anzeige wird eingeblendet. Die Installation des Druckertreibers ist damit abgeschlossen.

```
Preparing... ##### [100%]  
 1:xrworkcentre5016_5020 ##### [100%]  
#
```

Mit „Erstellen einer Warteschlange (S. 7)“ fortfahren.

■ deb-Paket

An der Befehlszeile der Terminalsoftware das deb-Paket zum Installieren oder Aktualisieren des Druckertreibers angeben.

HINWEIS

- Hier wird das Verfahren zur Neuinstallation des Druckertreibers erklärt. Zum Aktualisieren eines bereits installierten Druckertreibers diesen zunächst deinstallieren und dann nach dem unten beschriebenen Verfahren den neuen Druckertreiber installieren.

REFERENZ

- Informationen zum Deinstallieren des Druckertreibers siehe „Deinstallation des Druckertreibers (S. 15)“.

1. Das Terminalfenster öffnen.

HINWEIS

- Das Verfahren zum Öffnen des Terminalfensters hängt von der Distribution ab. Das Handbuch zur betreffenden Distribution zurate ziehen.

2. Falls erforderlich, vom aktuellen Verzeichnis in das Verzeichnis wechseln, das das deb-Paket enthält.

HINWEIS

- Als Alternative kann in Schritt 3 der Pfad zum betreffenden Ordner angegeben werden.

3. Zum Installieren des Druckertreibers den folgenden Befehl eingeben („x.x.x-x“ steht für die Version des Installationsprogramms).

```
$ sudo dpkg -i xrworkcentre5016-5020_x.x.x-x_i386.deb
```

HINWEIS

- Bei Verwendung von Debian kann der Druckertreiber auch ohne den sudo-Befehl installiert werden. In diesem Fall muss sich der Benutzer im Terminalfenster jedoch als Superuser (root) anmelden.

4. Wird zur Eingabe eines Kennworts aufgefordert, das Kennwort eines Benutzers mit Berechtigung zur Ausführung von Administrationsaufgaben eingeben.

```
Password: kennwort
```

Wenn die folgenden Meldungen angezeigt werden, ist die Installation des Druckertreibers abgeschlossen:

```
Selecting previously deselected package xrworkcentre5016-5020.
(Reading database ... 104963 files and directories currently
installed.)
Unpacking xrworkcentre5016-5020 (from xrworkcentre5016-
5020_x.x.x-x_i386.deb) ...
Setting up xrworkcentre5016-5020 (x.x.x-x) ...
```

5. Zum erneuten Starten von CUPS den folgenden Befehl eingeben.

```
$ sudo /etc/init.d/cupsys restart
*Restarting Common Unix Printing System: cupsd           [ OK ]
```

Mit dem Abschnitt „Erstellen einer Warteschlange“ fortfahren.

Erstellen einer Warteschlange

Zur Benutzung des Druckers in einer Linux-Umgebung muss nach Installation des Druckertreibers eine Warteschlange erstellt werden.

HINWEIS

- Im Folgenden wird das Erstellen einer Warteschlange über die CUPS-Verwaltungssite (<http://localhost:631/>) mithilfe eines Webbrowsers beschrieben.

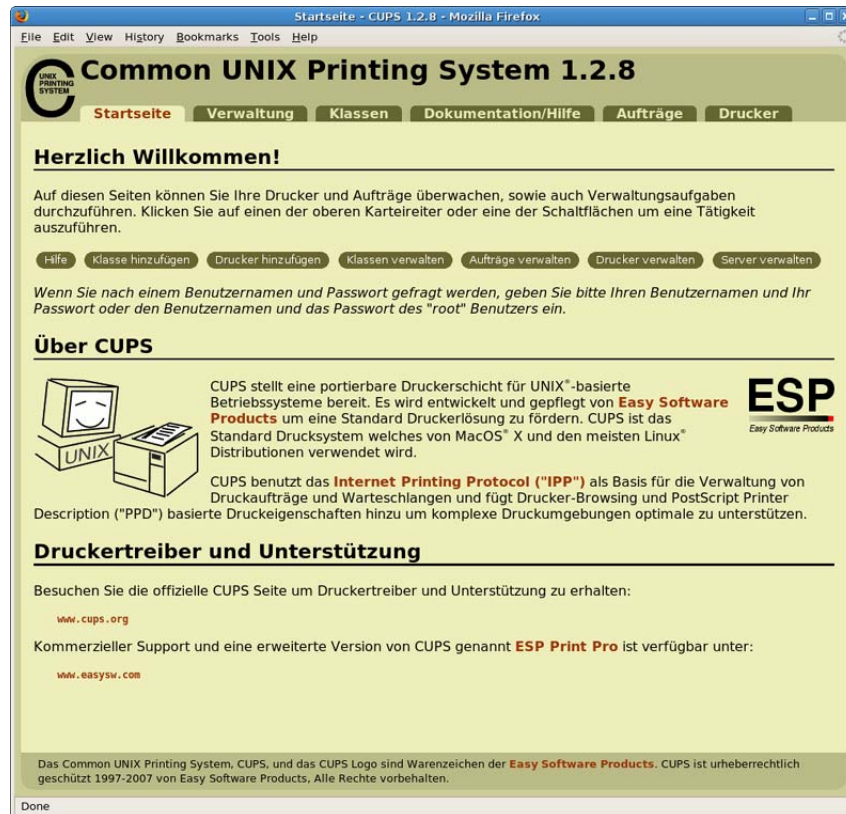
1. Sicherstellen, dass der Drucker eingeschaltet ist. Außerdem sicherstellen, dass der Drucker mittels Schnittstellenkabel ordnungsgemäß an den Computer angeschlossen ist.
2. Webbrowser öffnen und im Adressfeld zum Aufrufen der CUPS-Verwaltungssite folgenden URL eingeben:

```
http://localhost:631/
```

Die CUPS-Verwaltungssite wird angezeigt.

2. Installation des Druckertreibers

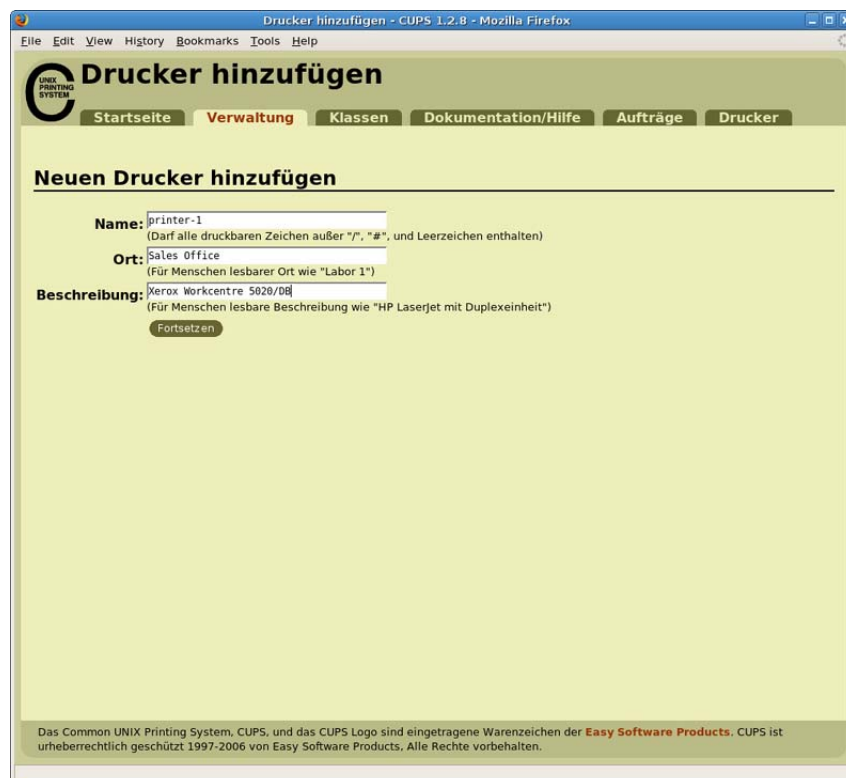
3. Auf [Drucker hinzufügen] klicken.



4. Die Felder [Name], [Ort] und [Beschreibung] ausfüllen und auf [Fortsetzen] klicken.

HINWEIS

- Das Ausfüllen der Felder [Ort] und [Beschreibung] ist optional.



5. In der Liste [Gerät] den Eintrag für das jeweilige Druckermodell gefolgt von der Angabe „USB#1“ auswählen und auf [Fortsetzen] klicken.
Bei Verwendung des WorkCentre 5020/B beispielsweise [Xerox WorkCentre 5020/B USB#1 (Xerox WorkCentre 5020/B)] auswählen und auf [Fortsetzen] klicken.

HINWEIS

- Ist der Drucker eingeschaltet und über ein USB-Kabel richtig mit dem Computer verbunden, wird im Feld [Gerät] der Druckernamen „Xerox WorkCentre 5020/B“ gefolgt von der Angabe „USB #1“ angezeigt.
- Die Nummer (#1) kann je nach Umgebung abweichen.



6. In der Liste [Marke] die Option [Xerox] auswählen und auf [Fortsetzen] klicken.



2. Installation des Druckertreibers

7. In der Liste [Modell] den zu verwendenden Treiber auswählen und auf [Drucker hinzufügen] klicken.
Wie in der folgenden Abbildung gezeigt einen Eintrag auswählen, der den Namen des verwendeten Druckermodells enthält.
- Bei Verwendung des WorkCentre 5016: [Xerox WorkCentre 5016 (en)]
 - Bei Verwendung des WorkCentre 5020/B: [Xerox WorkCentre 5020/B (en)]
 - Bei Verwendung des WorkCentre 5020/DB: [Xerox WorkCentre 5020/DB (en)]

HINWEIS

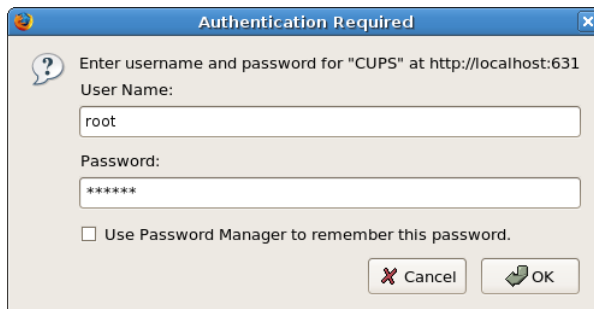
- In der unten stehenden Abbildung ist [Xerox WorkCentre 5020/DB (en)] als Beispiel ausgewählt.



8. Auf Anforderung den Benutzernamen (root) und das Kennwort des Administrators eingeben.

HINWEIS

- Bei Verwendung von Ubuntu Namen und Kennwort eines Benutzers eingeben, der über die Berechtigung zur Ausführung von Administrationsaufgaben verfügt.



9. Prüfen, ob die Meldung „Drucker <Druckername> wurde erfolgreich hinzugefügt“ angezeigt wird.



Die Druckerwarteschlange wurde erstellt.

HINWEIS

- Kurz nach dem Erstellen der Druckerwarteschlange wird die Anzeige [Druckereinstellungen setzen] eingeblendet. Informationen zum Einstellen der Druckoptionen siehe „Einstellen der Druckeroptionen (S. 16)“.

3. Deinstallation des Druckertreibers

Zum Deinstallieren des Druckertreibers das unten beschriebene Verfahren ausführen.

1. Warteschlange löschen.
2. Druckertreiberpaket löschen.

Löschen der Warteschlange

Vor dem Deinstallieren des Druckertreibers nicht benötigte Warteschlangen löschen.

HINWEIS

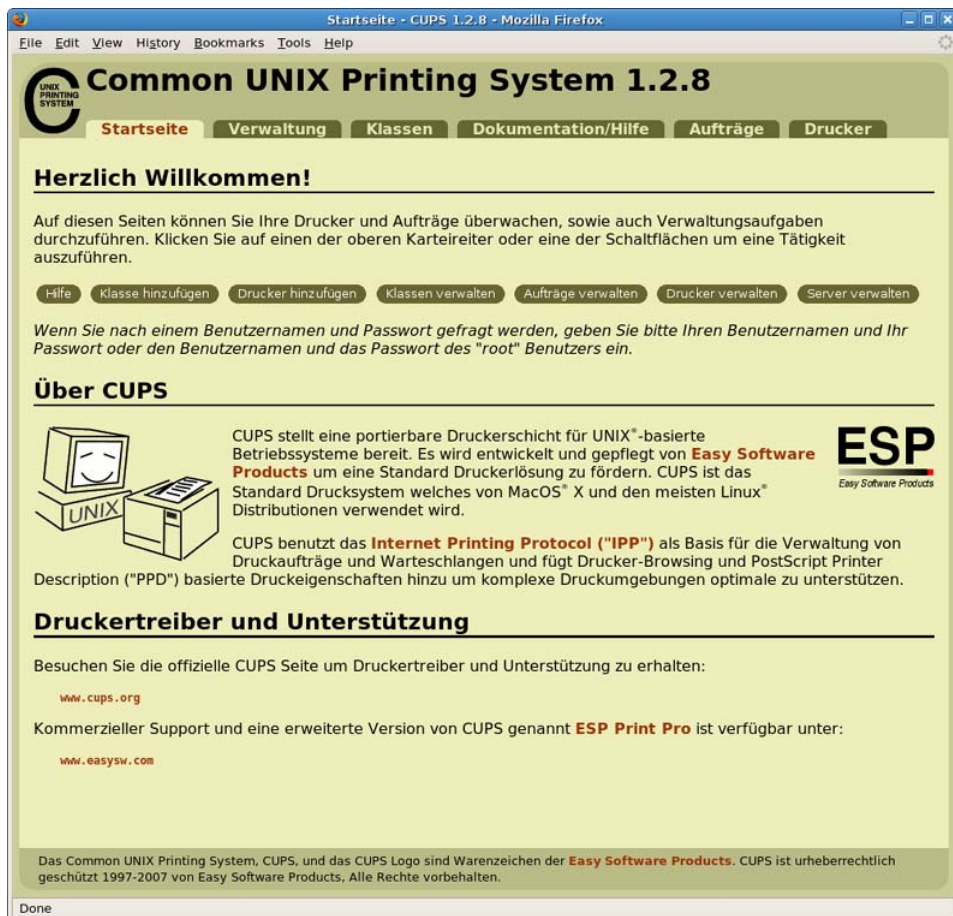
- Im Folgenden wird das Löschen einer Warteschlange über die CUPS-Verwaltungssite (<http://localhost:631/>) mithilfe eines Webbrowsers beschrieben.

1. Webbrowser öffnen und im Adressfeld zum Aufrufen der CUPS-Verwaltungssite folgenden URL eingeben:

`http://localhost:631/`

Die CUPS-Verwaltungssite wird angezeigt.

2. Auf [Drucker verwalten] klicken.



- Für den zu löschenden Drucker (die Druckerwarteschlange) auf [Drucker löschen] klicken.



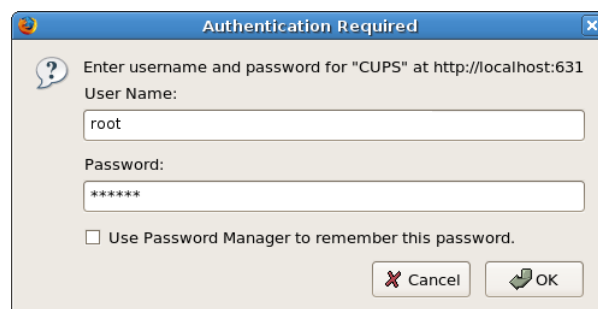
- Wenn eine Aufforderung zur Bestätigung angezeigt wird, auf [Drucker löschen] klicken.



- Auf Anforderung den Benutzernamen (root) und das Kennwort des Administrators eingeben.

HINWEIS

- Bei Verwendung von Ubuntu Namen und Kennwort eines Benutzers eingeben, der über die Berechtigung zur Ausführung von Administrationsaufgaben verfügt.



3. Deinstallation des Druckertreibers

6. Prüfen, ob die Meldung „Drucker <Druckername> wurde erfolgreich gelöscht“ angezeigt wird.



Die Druckerwarteschlange wird gelöscht.
Mit „Deinstallation des Druckertreibers (S. 15)“ fortfahren.

Deinstallation des Druckertreibers

■RPM-Paket

An der Befehlszeile der Terminalsoftware das RPM-Paket zum Deinstallieren angeben.

1. Das Terminalfenster öffnen und die Anmeldung als Superuser ausführen.

HINWEIS

- Das Verfahren zum Öffnen des Terminalfensters hängt von der Distribution ab. Das Handbuch zur betreffenden Distribution zurate ziehen.

2. Zum Deinstallieren des Druckertreibers folgenden Befehl eingeben („x.x.x-x“ steht für die Version des Installationsprogramms).

```
# rpm -e xrworkcentre5016_5020-x.x.x-x
```

Der Druckertreiber wird damit deinstalliert.

■deb-Paket

1. Das Terminalfenster öffnen.

HINWEIS

- Das Verfahren zum Öffnen des Terminalfensters hängt von der Distribution ab. Das Handbuch zur betreffenden Distribution zurate ziehen.

2. Zum Deinstallieren des Druckertreibers den folgenden Befehl eingeben.

```
$ sudo dpkg -P xrworkcentre5016-5020
```

HINWEIS

- Bei Verwendung von Debian kann der Druckertreiber auch ohne den sudo-Befehl deinstalliert werden. In diesem Fall muss sich der Benutzer im Terminalfenster jedoch als Superuser (root) anmelden.

3. Wird zur Eingabe eines Kennworts aufgefordert, das Kennwort eines Benutzers mit Berechtigung zur Ausführung von Administrationsaufgaben eingeben.

```
Password: kennwort
```

Der Druckertreiber wird damit deinstalliert.

4. Einstellen der Druckeroptionen

Druckeroptionen für den erstellten Drucker (die Warteschlange) können in der Anzeige [Druckereinstellungen setzen] der CUPS-Verwaltungssite eingestellt werden. Für jeden Drucker (jede Druckerwarteschlange) können eigene Druckeroptionen eingestellt werden.

HINWEIS

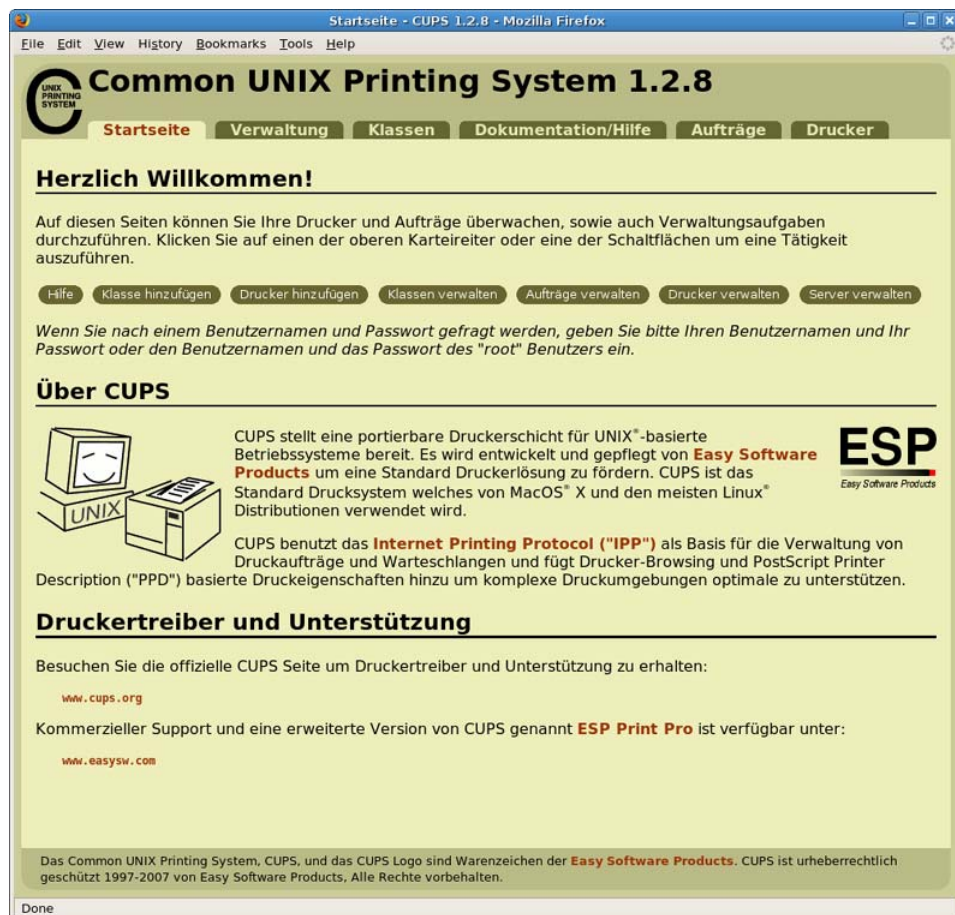
- Einige Elemente können über die Anzeige [Druckereinstellungen setzen] nicht eingestellt werden. Für diese Elemente das Dialogfeld zur Druckereinstellung der betreffenden Anwendung verwenden. Informationen hierzu siehe Handbuch der jeweiligen Anwendung.

1. Webbrowser öffnen und im Adressfeld zum Aufrufen der CUPS-Verwaltungssite folgenden URL eingeben:

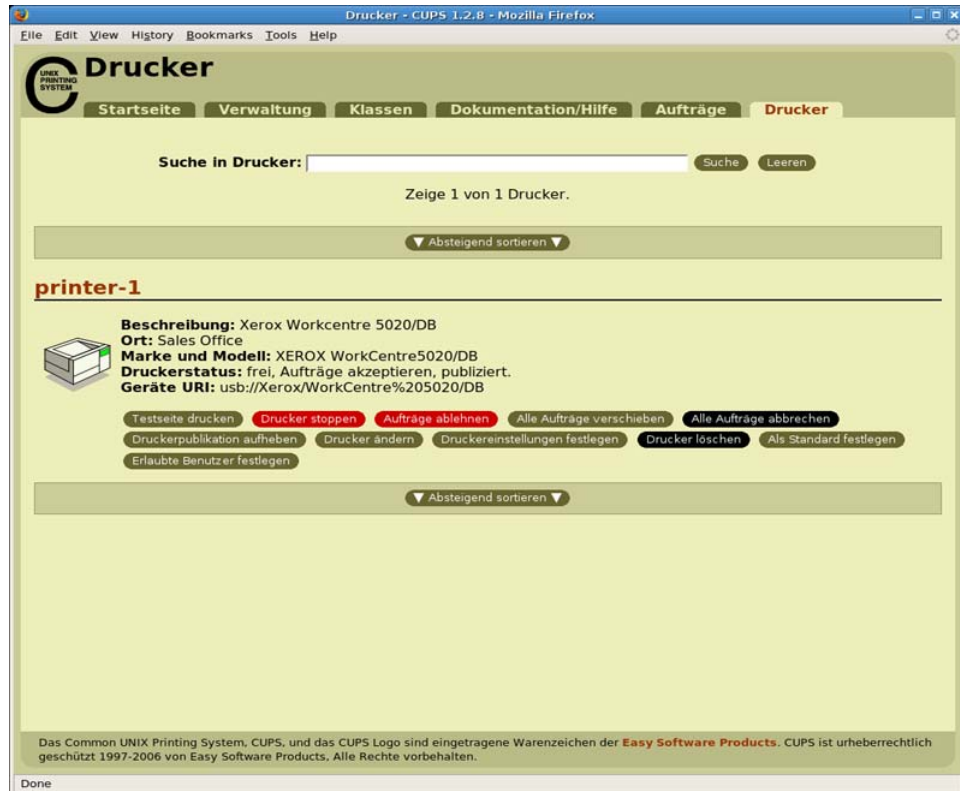
`http://localhost:631/`

Die CUPS-Verwaltungssite wird angezeigt.

2. Auf [Drucker verwalten] klicken.



3. Für den einzurichtenden Drucker (die Druckerwarteschlange) auf [Druckereinstellungen festlegen] klicken.



4. In der Anzeige [Druckereinstellungen setzen] die einzelnen Elemente einstellen.

REFERENZ

- Informationen zu den einzelnen Elementen siehe „Übersicht über die Druckeroptionen (S. 19)“.



4. Einstellen der Druckeroptionen

5. Auf [Druckereinstellungen festlegen] klicken.
6. Auf Anforderung den Benutzernamen (root) und das Kennwort des Administrators eingeben.

HINWEIS

- Bei Verwendung von Ubuntu Namen und Kennwort eines Benutzers eingeben, der über die Berechtigung zur Ausführung von Administrationsaufgaben verfügt.



7. Prüfen, ob die Meldung „Drucker <Druckername> wurde erfolgreich konfiguriert“ angezeigt wird.



5. Übersicht über die Druckeroptionen

In der Anzeige [Druckereinstellungen setzen] der CUPS-Verwaltungssite können folgende Optionen konfiguriert werden:

Angezeigtes Element	Bemerkungen
Paper Tray Configuration	Aktivieren oder Deaktivieren des optionalen Behälters. [1-Tray]: optionalen Behälter deaktivieren. [2-Tray]: optionalen Behälter aktivieren.
Paper Size	Format des Ausgabematerials. Mit [Auto] wird das Standardformat verwendet, das dem Dokumentformat am besten entspricht. Wird ein Materialformat gewählt, das vom Drucker nicht unterstützt wird, erfolgt kein Druck.
Paper Source	Behälter für die Druckmaterialzufuhr. Mit [Auto Paper Select] wird automatisch der Behälter gewählt, für den das unter [Paper Size] angegebene Materialformat eingestellt ist. Wird ein Behälter gewählt, der vom Drucker nicht unterstützt wird, erfolgt kein Druck. Wird dieses Element auf [Auto Paper Select] eingestellt und als Materialformat [Statement] oder [A5] gewählt, wird automatisch die Zusatzzufuhr gewählt.
2 Sided Print	Dient zur Einstellung der 2-seitigen Druckausgabe. Mit [Flip on long edge] werden beide Materialseiten bedruckt. Dazu wird das Material an der Längsseite gewendet. Die Ausrichtung des Schriftbilds ist auf beiden Seiten identisch. Mit [Flip on short edge] werden beide Materialseiten bedruckt. Dazu wird das Material an der Schmalseite gewendet. Die Ausrichtung des Schriftbilds ist auf beiden Seiten identisch. HINWEIS • [2 Sided Print] ist nur für das WorkCentre 5020/DB verfügbar.
Collated	Festlegen, ob die Ausgabe sortiert werden soll oder nicht. [On]: Ausgabe wird sortiert. [Off]: Ausgabe erfolgt unsortiert. HINWEIS • Die unter [Druckereinstellungen setzen] erfolgte Einstellung der Sortieroption wird durch die im Dialogfeld zur Druckereinstellung der jeweiligen Anwendung vorgenommene Einstellung ersetzt. Informationen zum Einstellen dieses Elements über die Anwendung siehe Handbuch der jeweiligen Anwendung.

6. Fehlermeldungen

Erfolgt keine Übermittlung von Druckdaten an den Drucker, in der Anzeige [Drucker verwalten] der CUPS-Verwaltungssite die für den Drucker unter [Druckerstatus] angezeigte Meldung prüfen. Unten aufgeführt sind einige Beispiele für Fehlermeldungen, die am Computer angezeigt werden können. Der Wortlaut der Fehlermeldungen hängt von der Distribution ab.

REFERENZ

- Näheres über die Meldungen am Steuerpult des Druckers siehe Handbuch zum Drucker.

Meldung (Beispiel)	Status/Ursache/Behebung
„Unable to connect to printer; will retry in 30 seconds... : Connection time out“	Der Drucker ist möglicherweise ausgeschaltet oder nicht richtig angeschlossen.
„Unable to open USB device*** : No such device“ (dabei steht *** für die URI des USB-Geräts)	Oder der Drucker wurde vor Abschluss einer Druckdatenübermittlung vom Computer an den Drucker abgeschaltet oder abgetrennt. Sicherstellen, dass der Drucker eingeschaltet und mittels Schnittstellenkabel ordnungsgemäß an den Computer angeschlossen ist. Diese Meldung wird auch angezeigt, wenn die Druckdaten aus einem anderen Grund vom Drucker nicht empfangen werden. Prüfen, ob am Steuerpult des Druckers eine Fehlermeldung angezeigt wird.

7. Fehlerbericht

Während der Testphase wurden folgende Programmfehler gefunden. Die Vollständigkeit der nachfolgenden Liste kann nicht von Xerox garantiert werden.

- Einschränkung bei OpenOffice

Bei Verwendung von Version 1.1.x von OpenOffice erfolgt das Drucken möglicherweise nicht ordnungsgemäß. Auf Version 2.x.x von OpenOffice aktualisieren.

- Anwendungssoftware

- Beim Drucken aus Evince (Dokumentanzeigeprogramm), KPDF (PDF-Anzeigeprogramm) oder KGhostview (PDF-Anzeigeprogramm) wird das Druckbild möglicherweise abgeschnitten oder verkleinert.
- In manchen Versionen von Evince, KPDF oder KGhostview werden die gedruckten Seiten in einer der Benutzerangabe vollständig entgegengesetzten Reihenfolge oder gar nicht sortiert.

Index

Numerische Einträge

2 Sided Print, 19

B

Betriebsumgebung, 4

C

Collated, 19

D

Deinstallieren des Druckertreibers
(deb-Paket), 15

Deinstallieren des Druckertreibers
(RPM-Paket), 15

Distribution und CUPS-Version, 4

Druckeroptionen, 19

E

Einstellen der Druckeroptionen, 16

Erstellen einer Warteschlange, 7

F

Fehlerbericht, 21

Fehlermeldungen, 20

H

Hardwareumgebung, 4

Herunterladen des Installationsprogramms, 5

I

Installieren/Aktualisieren des Druckertreibers
(deb-Paket), 6

Installieren/Aktualisieren des Druckertreibers
(RPM-Paket), 5

L

Löschen der Warteschlange, 12

P

Paper Size, 19

Paper Source, 19

Paper Tray Configuration, 19

S

Schnittstelle, 4