

**Guia do Usuário do
Driver de Impressão para Linux
WorkCentre 5016 / 5020/B / 5020/DB**

XE3029PTB-1

*Traduzido por:
Xerox
GKLS European Operations
Bessemer Road
Welwyn Garden City
Hertfordshire
AL7 1BU
Reino Unido*

Linux é uma marca comercial ou marca registrada da Linus Torvalds nos Estados Unidos e em outros países.

CUPS, Common UNIX Printing System e o logotipo CUPS são marcas comerciais de propriedade da Apple Inc.

Fedora e RPM são marcas comerciais ou marcas registradas da Red Hat, Inc. nos Estados Unidos e em outros países.

OpenSUSE é uma marca registrada da Novell SUSE LINUX Products GmbH, uma seção da Novell Inc.

Debian é uma marca registrada de software da Public Interest, Inc.

Todos os nomes de produtos/marcas são marcas comerciais ou marcas registradas dos respectivos proprietários.

© 2008 by Fuji Xerox Co., Ltd. Todos os direitos reservados.

A proteção de direitos autorais aqui reclamada inclui todas as formas e conteúdos de material e informações suscetíveis de registro de direitos autorais como atualmente previstos estatutária ou juridicamente, ou que venham a ser no futuro, incluindo, sem restrições, o material gerado por todo e qualquer software indicado na tela, como ícones, representações de tela, aparência, etc.

Xerox® e todos os produtos Xerox mencionados nesta publicação são marcas comerciais da Xerox Corporation. Nomes de produtos e marcas comerciais de outras companhias são aqui reconhecidos.

As informações contidas neste documento estão corretas no momento de sua publicação. A Xerox reserva-se o direito de alterar informações a qualquer momento e sem aviso prévio. Alterações e atualizações técnicas serão acrescentadas nas próximas edições da documentação. Para obter as informações mais recentes, visite www.xerox.com.

Conteúdo

1. Antes de instalar o driver de impressão	4
Ambiente operacional.	4
2. Instalação do driver de impressão.	5
Download do instalador	5
Instalação/atualização do driver de impressão	5
Ao usar o pacote RPM	5
Ao usar o pacote deb	6
Criação de uma fila de impressão	7
3. Desinstalação do driver de impressão	12
Exclusão da fila de impressão	12
Desinstalação do driver de impressão	15
Ao usar o pacote RPM	15
Ao usar o pacote deb	15
4. Configuração das opções da impressora	16
5. Lista de opções da impressora	19
6. Lista de mensagens de erro	20
7. Relatório de erros	21

Convenções de nomenclatura

Neste manual, são utilizadas as seguintes convenções:

IMPORTANTE	Indica informações importantes.
NOTA	Indica informações adicionais.
REFERÊNCIA	Indica fontes de referência.
“ ”	Indica mensagens, nomes de arquivo, exemplos de entradas, títulos de capítulos de referência e manuais de referência.
[]	Indica nomes de telas, menus, botões e caixas de texto exibidos no painel de controle da impressora e no monitor do computador.
< >	Indica nomes ou valores que mudam durante a execução.

- Este manual usa as operações de Debian4.0r0 como exemplos. Em outros sistemas, as exibições podem ser diferentes.

1. Antes de instalar o driver de impressão

Antes de instalar o driver de impressão, verifique o seguinte:

Ambiente operacional

Os ambientes confirmados para as operações do driver de impressão Linux aparecem a seguir. Este driver de impressão utiliza o CUPS (Common UNIX Printing System) como o sistema operacional.

■ Distribuição e versão do CUPS

- Fedora Core 6: CUPS versão 1.2.12
- Mandriva 2007 Spring: CUPS versão 1.2.10
- Ubuntu 7.04: CUPS versão 1.2.8
- Debian 4.0r0: CUPS versão 1.2.7
- Open SUSE 10.2: CUPS versão 1.2.7

NOTA

- Para obter os detalhes mais recentes sobre os requisitos do ambiente operacional, consulte o arquivo "readme.txt".

■ Ambiente de hardware

- PC
Computador pessoal instalado com uma CPU de 32 bits compatível com x86 e com o uso de diversas distribuições Linux
- Capacidade de memória
Em conformidade com as especificações recomendadas pela distribuição

■ Interface

- USB
A interface USB deve ser equipada como padrão. (Entretanto, isso não fornece a garantia de todas as operações de dispositivos que suportam USB).

2. Instalação do driver de impressão

São fornecidos dois instaladores (o RPM e pacotes deb) para esta impressora na instalação do driver de impressão no computador. Você pode usar esses instaladores para instalar e atualizar o driver de impressão.

Após instalar o driver de impressão, crie uma fila de impressão.

Download do instalador

Você pode usar um dos instaladores fornecidos na distribuição Linux em uso. Faça download desses arquivos em seu computador a partir do site da empresa.

Distribuição Linux em uso	Nome do arquivo do instalador
<ul style="list-style-type: none">Fedora Core 6Mandriva 2007 SpringOpen SUSE 10.2	xrworkcentre5016_5020-x.x.x-x.i386.rpm
<ul style="list-style-type: none">Ubuntu 7.04Debian 4.0r0	xrworkcentre5016-5020_x.x.x-x_i386.deb

NOTA

- “x.x.x-x” indica a versão do instalador.

O URL do site da empresa aparece a seguir. Os usuários são lembrados de que são responsáveis pelos encargos de Internet envolvidos.

<http://www.xerox.com/>

Instalação/atualização do driver de impressão

■ Ao usar o pacote RPM

Na linha de comando do software do terminal, especifique o pacote RPM para instalação ou atualização do driver de impressão.

NOTA

- O procedimento para instalação de um driver de impressão é descrito aqui como exemplo. Para atualizar o driver de impressão instalado, substitua “-ivh” nas opções de comando rpm por “-Uvh” na etapa 3.

1. Ative o terminal e faça login como superusuário.

NOTA

- O método de ativação do terminal varia de acordo com a distribuição. Consulte o manual de cada distribuição.

2. Se necessário, altere o diretório atual para o diretório que contém o pacote RPM.

NOTA

- Se preferir, você poderá especificar o caminho da pasta na etapa 3.

2. Instalação do driver de impressão

3. Para instalar o driver de impressão, digite o comando a seguir (em que “x.x.x-x” é a versão do instalador).

```
# rpm -ivh xrworkcentre5016_5020-x.x.x-x.i386.rpm
```

É exibida a tela a seguir e a instalação do driver de impressão é concluída.

```
Preparing... ##### [100%]  
 1:xrworkcentre5016_5020 ##### [100%]  
#
```

Em seguida, vá para “Criação de uma fila de impressão (p.7)”.

■ Ao usar o pacote deb

Na linha de comando do software do terminal, especifique o pacote deb para instalar ou atualizar o driver de impressão.

NOTA

- O procedimento para instalar um driver de impressão é descrito aqui. Para atualizar o driver de impressão já instalado, desinstale o driver de impressão instalado primeiro e, em seguida, instale um novo driver de impressão seguindo o procedimento abaixo.

REFERÊNCIA

- Para obter informações sobre como desinstalar o driver de impressão, consulte “Desinstalação do driver de impressão (p.15)”.

1. Ative o terminal.

NOTA

- O método de ativação do terminal varia de acordo com a distribuição. Consulte o manual de cada distribuição.

2. Se necessário, altere o diretório atual para o diretório que contém o pacote deb.

NOTA

- Se preferir, você poderá especificar o caminho da pasta na etapa 3.

3. Para instalar o driver de impressão, digite o comando a seguir (em que “x.x.x-x” é a versão do instalador).

```
$ sudo dpkg -i xrworkcentre5016-5020_x.x.x-x_i386.deb
```

NOTA

- Ao usar o Debian, você poderá também instalar o driver de impressão usando o comando sudo. Entretanto, você deve fazer login como superusuário (root) na janela do terminal ao instalar o driver de impressão sem usar o comando sudo.

- Se for solicitada uma senha, digite a senha de um usuário com privilégios para executar tarefas administrativas.

```
Password: senha
```

Quando forem exibidas as mensagens a seguir, a instalação do driver de impressão estará concluída.

```
Seleção do pacote xrworkcentre5016-5020 instalado anteriormente.
(Leitura do banco de dados ... 104963 arquivos e diretórios
instalados atualmente).
Descompactação do xrworkcentre5016-5020 (de xrworkcentre5016-
5020_x.x.x-x_i386.deb) ...
Configuração do xrworkcentre5016-5020 (x.x.x-x) ...
```

- Para reiniciar o CUPS, digite os comandos a seguir.

```
$ sudo /etc/init.d/cupsys restart
*Reinício do Common Unix Printing System: cupsd          [ OK ]
```

Em seguida, vá para a próxima seção, “Criação de uma fila de impressão”.

Criação de uma fila de impressão

Para usar a impressora no ambiente Linux, é necessário criar uma fila de impressão após a instalação do driver de impressão.

NOTA

- O procedimento a seguir descreve como criar uma fila de impressão a partir do site de gerenciamento do CUPS (<http://localhost:631/>) usando um navegador da Web.

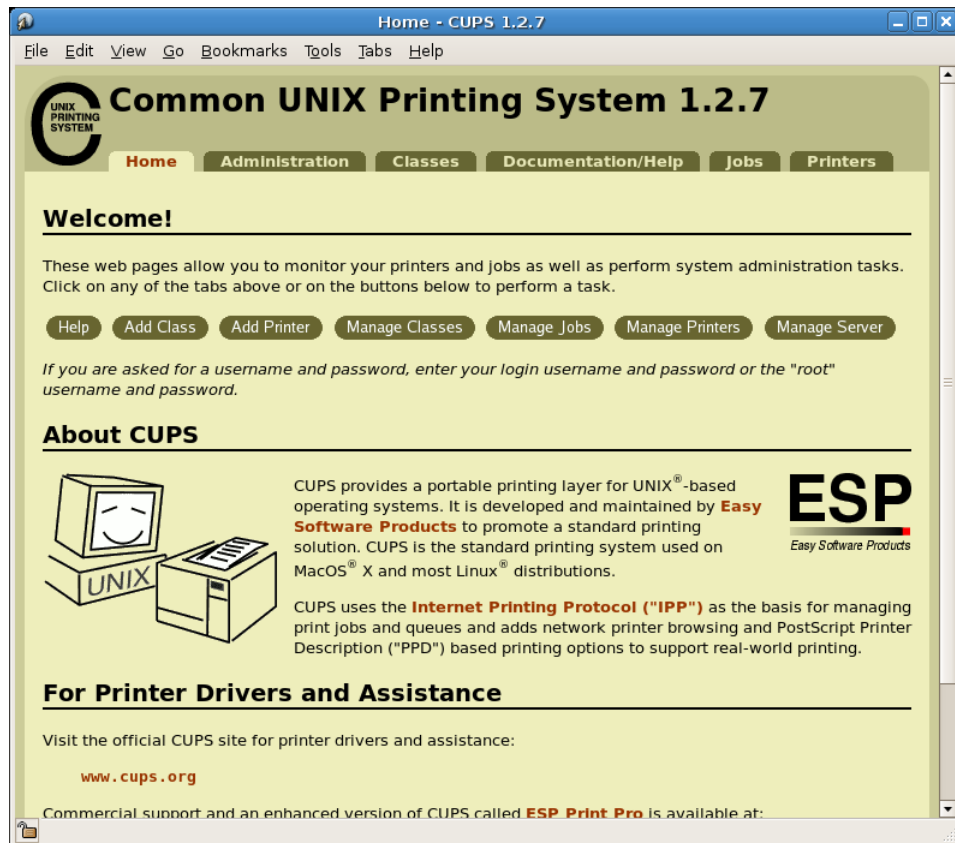
- Verifique se a impressora está ligada. Verifique também se o computador e a impressora estão conectados corretamente com um cabo de interface.
- Ative um navegador da Web e digite o URL a seguir na coluna de endereço para acessar o site de gerenciamento do CUPS.

```
http://localhost:631/
```

O site de gerenciamento do CUPS é exibido.

2. Instalação do driver de impressão

3. Clique em [Add Printer].



4. Digite as informações em [Name], [Location] e [Description] e clique em [Continue].

NOTA

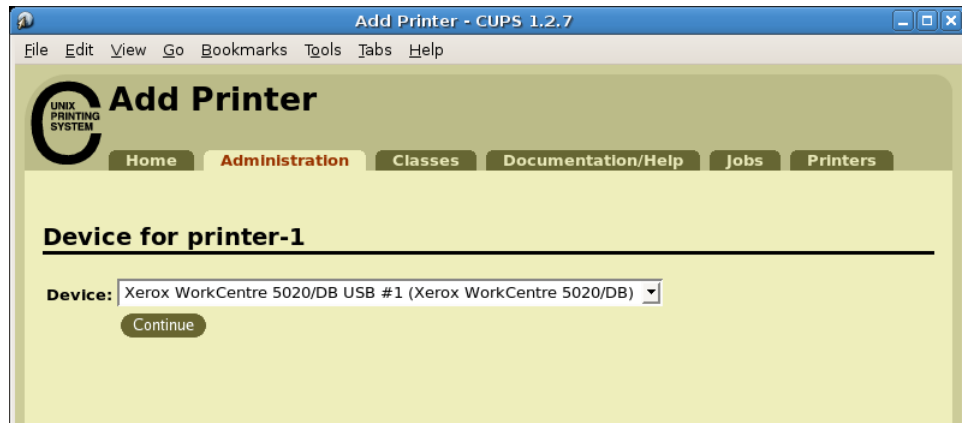
- É opcional a inserção de informações em [Location] e [Description].



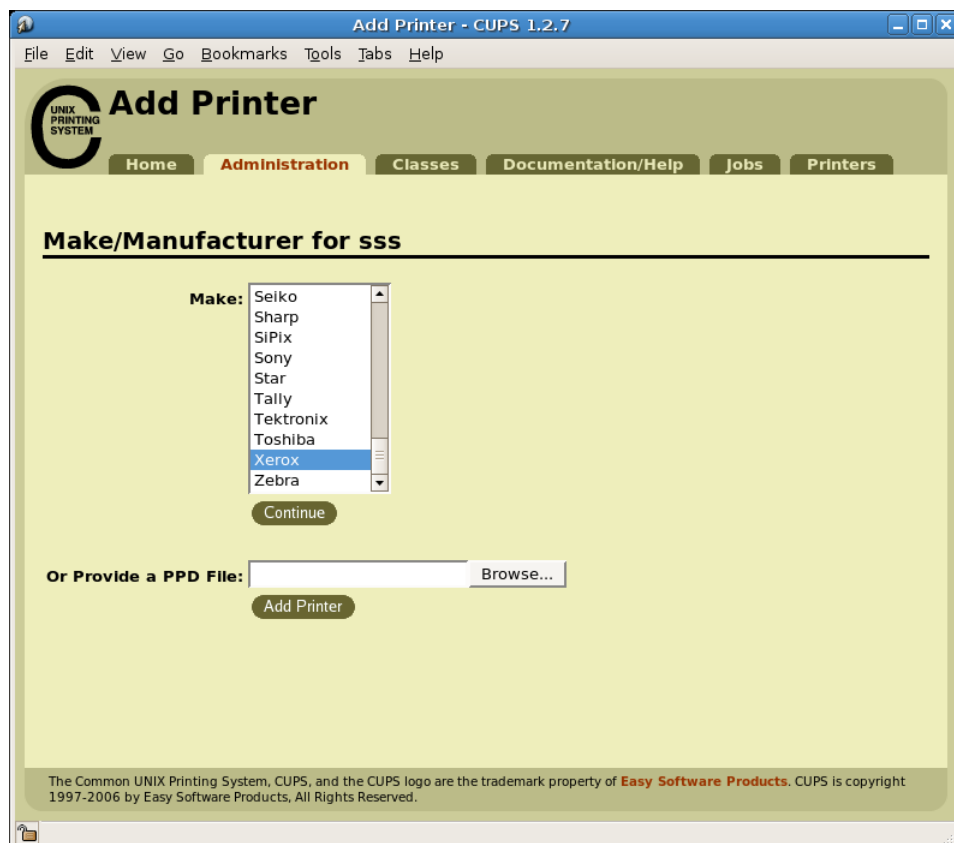
5. Em [Device], selecione o item referente ao modelo de sua impressora seguido de “USB#1” e clique em [Continue].
Por exemplo, se você estiver usando o WorkCentre 5020/DB, selecione [Xerox WorkCentre 5020/DB USB#1 (Xerox WorkCentre 5020/DB)] e clique em [Continue].

NOTA

- Se a impressora estiver ligada e conectada corretamente ao computador com um cabo USB, o nome da impressora “Xerox WorkCentre 5020/B” seguido de “USB #1” será exibido em [Device].
- O número “#1” pode ser diferente dependendo do ambiente usado.



6. Selecione [Xerox] em [Make] e clique em [Continue].

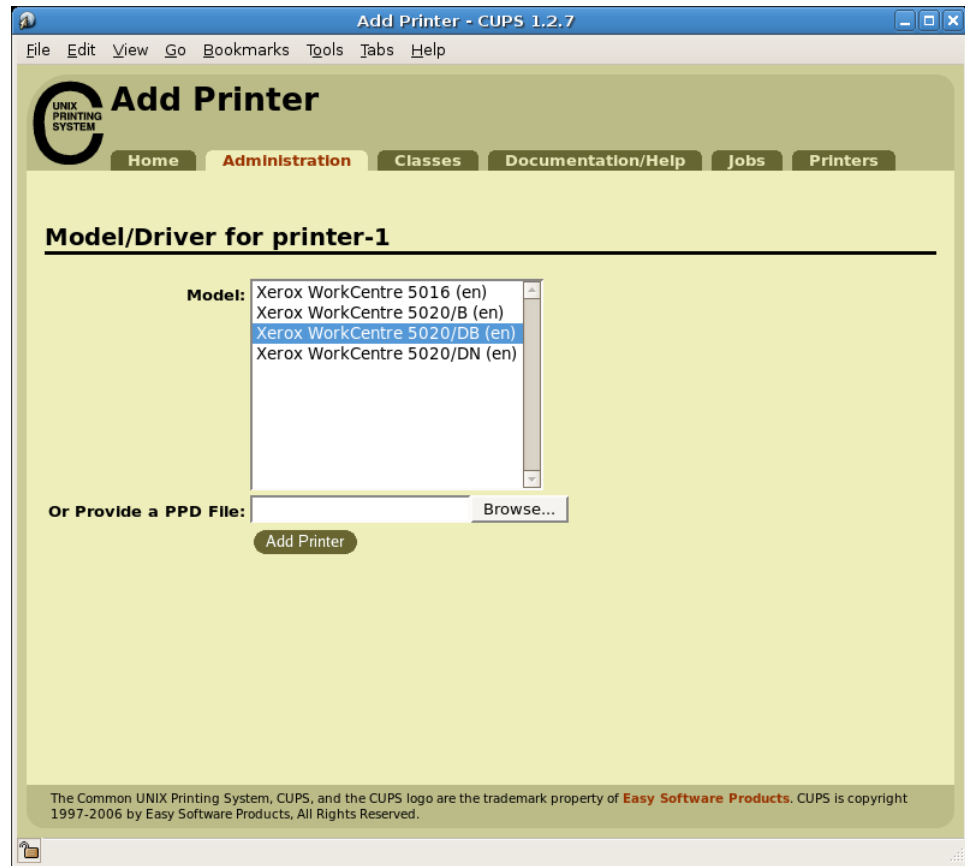


2. Instalação do driver de impressão

7. Selecione o driver a ser usado em [Model] e clique em [Add Printer].
Selecione um item que contenha o nome do modelo da impressora em uso como mostrado a seguir.
 - Ao usar o WorkCentre 5016: [Xerox WorkCentre 5016 (en)]
 - Ao usar o WorkCentre 5020/B: [Xerox WorkCentre 5020/B (en)]
 - Ao usar o WorkCentre 5020/DB: [Xerox WorkCentre 5020/DB (en)]

NOTA

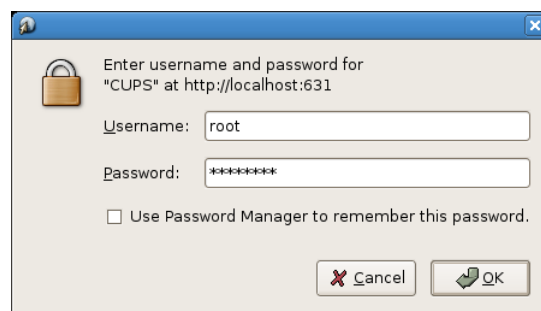
- Na captura de tela a seguir, [Xerox WorkCentre 5020/DB (en)] está selecionado como um exemplo.



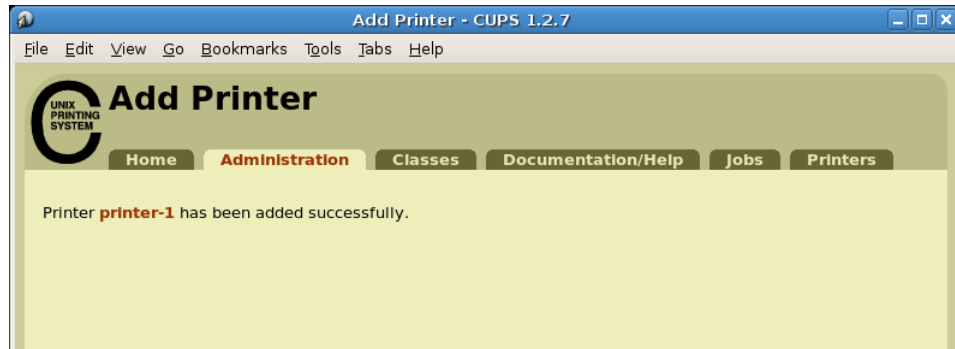
8. Quando solicitado, digite o nome de usuário (root) e a senha do administrador.

NOTA

- Ao usar o Ubuntu, digite o nome de usuário e a senha de um usuário com privilégios para executar tarefas administrativas.



9. Confirme se a mensagem “Printer xxx (onde “xxx” é o nome da impressora) has been added successfully.” foi exibida.



É criada a fila de impressão.

NOTA

- Logo depois de ser criada a fila de impressão, a tela muda para [Set Print Options]. Consulte “Configuração das opções da impressora (p.16)” para definir as opções de impressão conforme necessário.

3. Desinstalação do driver de impressão

Siga o procedimento abaixo para desinstalar o driver de impressão.

1. Exclua a fila de impressão.
2. Exclua o pacote do driver de impressão.

Exclusão da fila de impressão

Antes de desinstalar o driver de impressão, exclua as filas de impressão desnecessárias.

NOTA

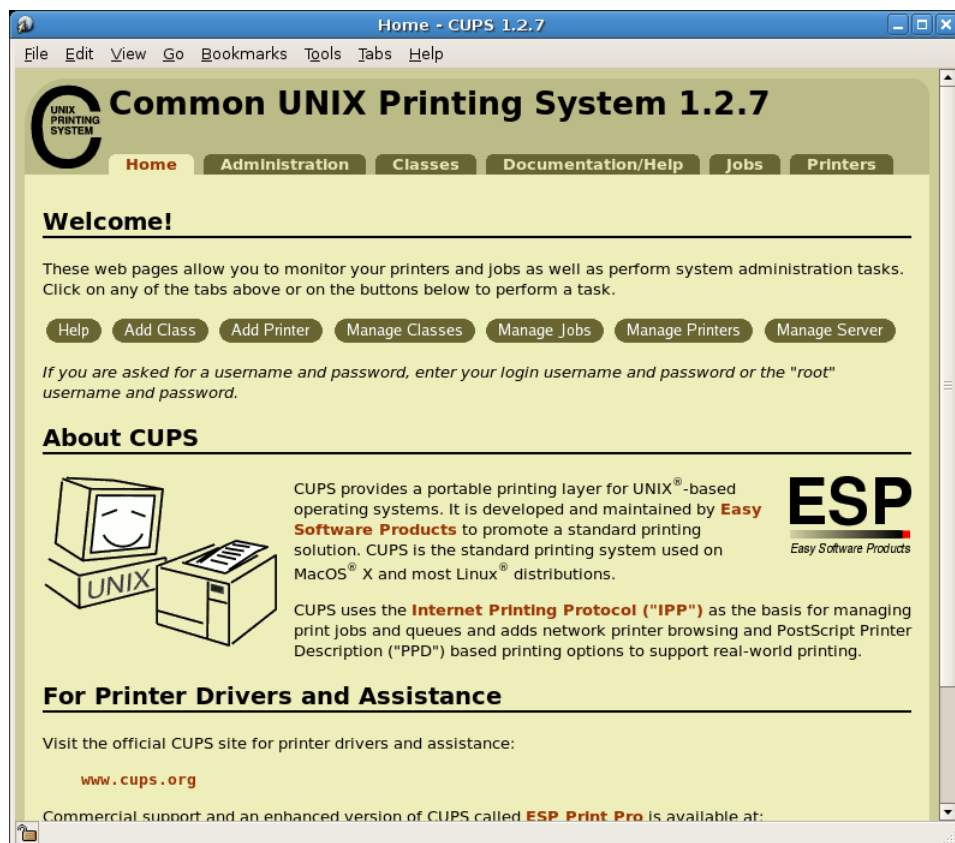
- O procedimento a seguir descreve como excluir uma fila de impressão a partir do site de gerenciamento do CUPS (<http://localhost:631/>) usando um navegador da Web.

1. Ative um navegador da Web e digite o URL a seguir na coluna de endereço para acessar o site de gerenciamento do CUPS.

`http://localhost:631/`

O site de gerenciamento do CUPS é exibido.

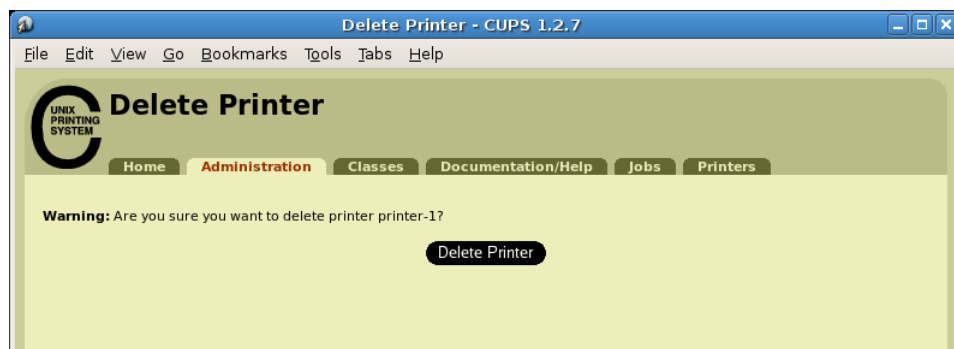
2. Clique em [Manage Printers].



3. Clique em [Delete Printer] na impressora (fila de impressão) a ser excluída.



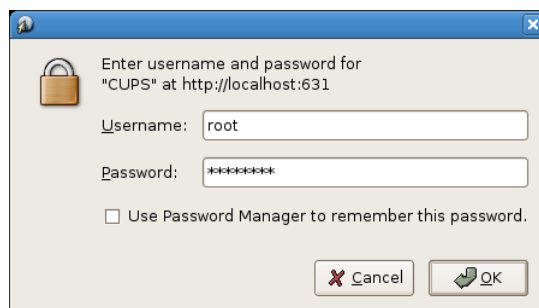
4. Quando for exibida uma mensagem de confirmação, clique em [Delete Printer].



5. Quando solicitado, digite o nome de usuário (root) e a senha do administrador.

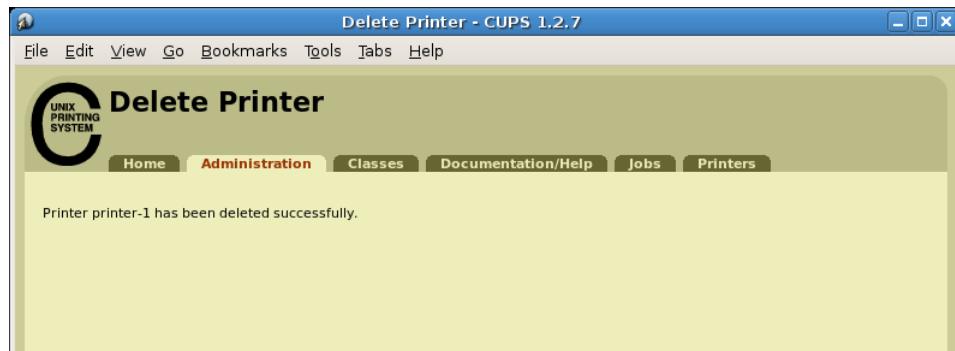
NOTA

- Ao usar o Ubuntu, digite o nome de usuário e a senha de um usuário com privilégios para executar tarefas administrativas.



3. Desinstalação do driver de impressão

6. Confirme se a mensagem “Printer xxx (onde “xxx” é o nome da impressora) has been deleted successfully.” foi exibida.



É excluída a fila de impressão.

Em seguida, vá para “Desinstalação do driver de impressão (p.15)”.

Desinstalação do driver de impressão

■ Ao usar o pacote RPM

Especifique o pacote RPM na linha de comando do software do terminal a ser desinstalado.

1. Ative o terminal e faça login como superusuário.

NOTA

- O método de ativação do terminal varia de acordo com a distribuição. Consulte o manual de cada distribuição.

2. Para desinstalar o driver de impressão, digite o comando a seguir (em que “x.x.x-x” é a versão do instalador).

```
# rpm -e xrworkcentre5016_5020-x.x.x-x
```

O driver de impressão é desinstalado.

■ Ao usar o pacote deb

1. Ative o terminal.

NOTA

- O método de ativação do terminal varia de acordo com a distribuição. Consulte o manual de cada distribuição.

2. Para desinstalar o driver de impressão, digite o comando a seguir.

```
$ sudo dpkg -P xrworkcentre5016-5020
```

NOTA

- Ao usar o Debian, você poderá também desinstalar o driver de impressão sem usar o comando sudo. Entretanto, você deve fazer login como superusuário (root) na janela do terminal ao desinstalar o driver de impressão sem usar o comando sudo.

3. Se for solicitada uma senha, digite a senha de um usuário com privilégios para executar tarefas administrativas.

```
Password: senha
```

O driver de impressão é desinstalado.

4. Configuração das opções da impressora

É possível configurar as opções da impressora criada (fila de impressão) na tela [Set Printer Options] do site de gerenciamento do CUPS. Você pode configurar as opções de impressão para cada impressora (fila de impressão).

NOTA

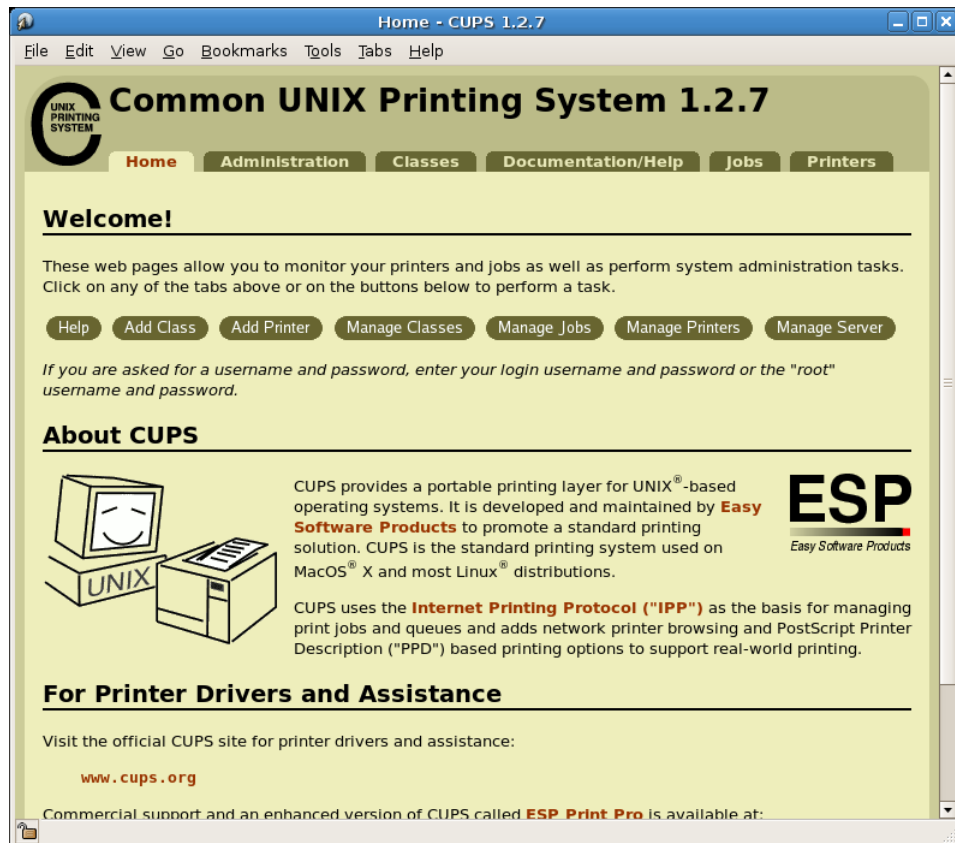
- Alguns itens não podem ser configurados usando a tela [Set Printer Options]. No caso desses itens, utilize a caixa de diálogo de configuração da impressora do aplicativo em uso. Para obter informações sobre como utilizar a caixa de diálogo de configuração da impressora, consulte o manual fornecido com o aplicativo em uso.

1. Ative um navegador da Web e digite o URL a seguir na coluna de endereço para acessar o site de gerenciamento do CUPS.

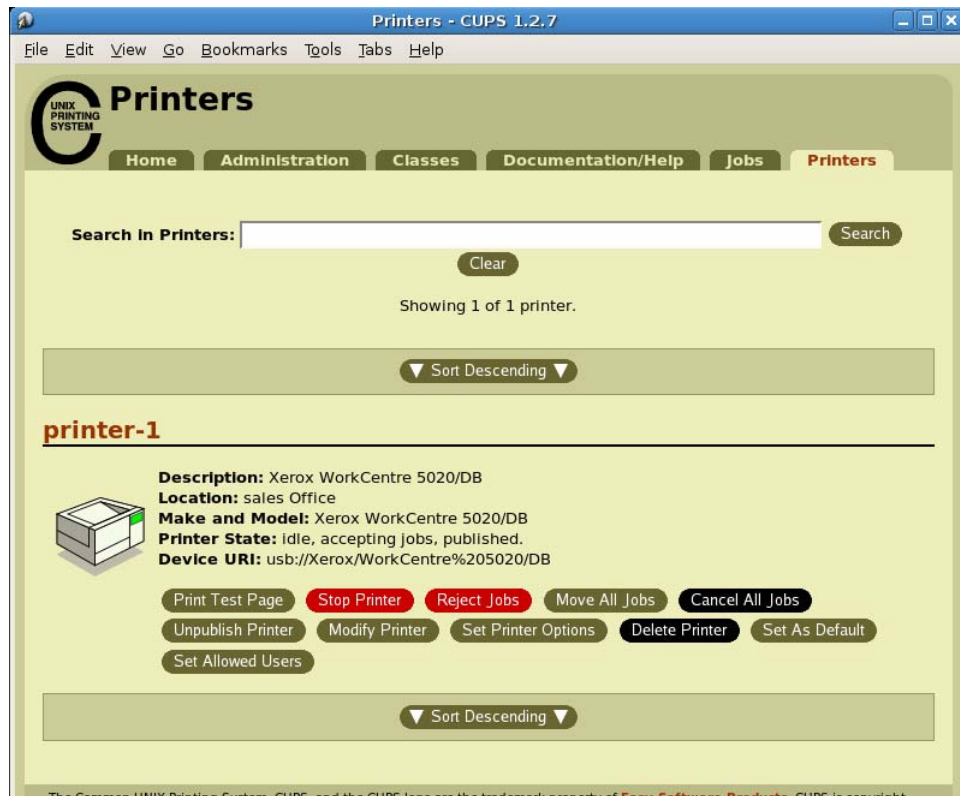
`http://localhost:631/`

O site de gerenciamento do CUPS é exibido.

2. Clique em [Manage Printers].



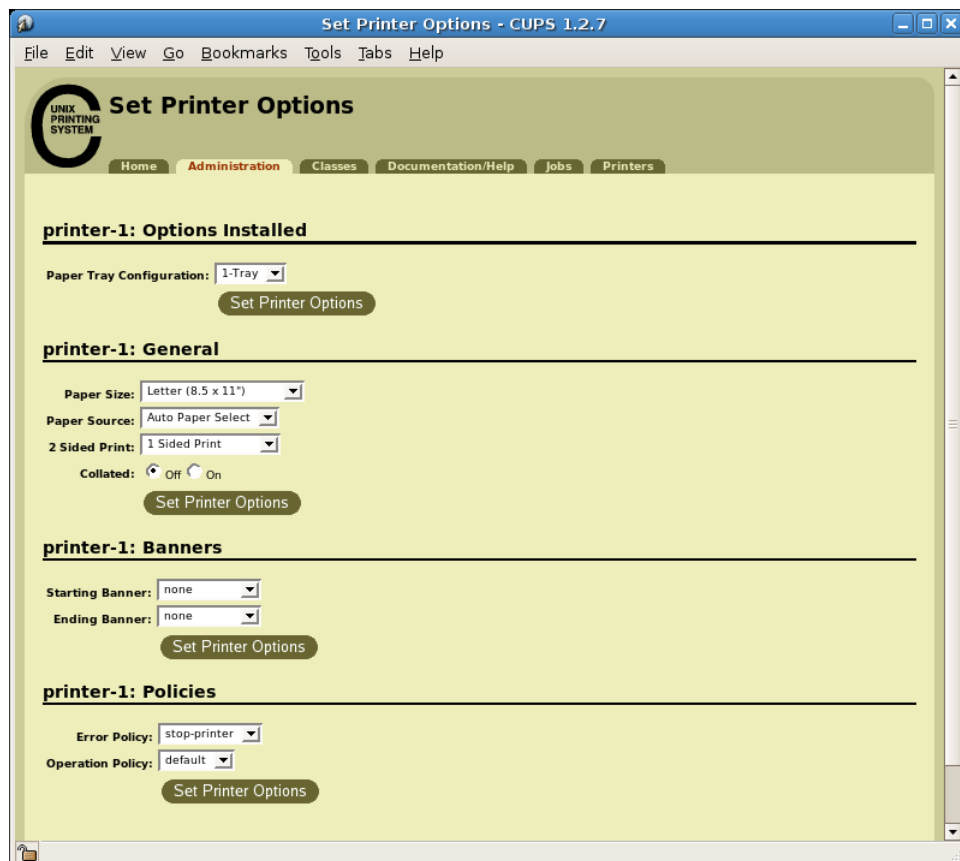
3. Clique em [Set Printer Options] na impressora (fila de impressão) que você deseja configurar.



4. Configure cada item na tela [Set Printer Options].

REFERÊNCIA

- Para obter informações sobre cada item, consulte “Lista de opções da impressora (p.19)”.

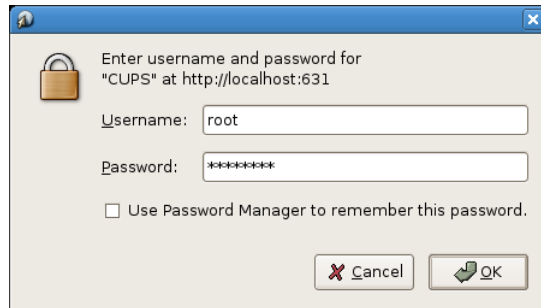


4. Configuração das opções da impressora

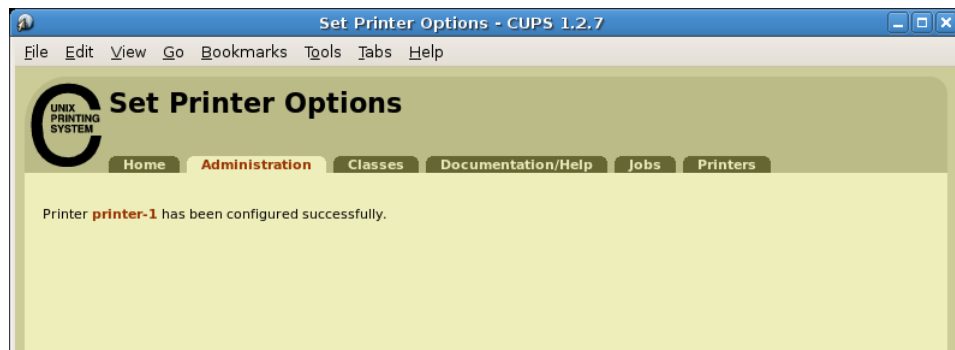
5. Clique em [Set Printer Options].
6. Quando solicitado, digite o nome de usuário (root) e a senha do administrador.

NOTA

- Ao usar o Ubuntu, digite o nome de usuário e a senha de um usuário com privilégios para executar tarefas administrativas.



7. Confirme se a mensagem "Printer xxx (onde "xxx" é o nome da impressora) has been configured successfully." foi exibida.



5. Lista de opções da impressora

Os itens que podem ser configurados na tela [Set Printer Options] do site de gerenciamento do CUPS aparecem a seguir.

Item exibido	Comentários
Paper Tray Configuration	Especifica se a bandeja opcional deve ou não ser ativada. Selecione a [Tray 1] para desativar a bandeja opcional. Selecione a [Tray 2] para ativar a bandeja opcional.
Paper Size	Especifica o tamanho do papel de saída. Selecione [Auto] para usar o tamanho de papel mais próximo do tamanho do documento. A impressão não será executada se for selecionado um tamanho de papel incompatível com a impressora selecionada.
Paper Source	Seleciona a bandeja para alimentação de papel. Selecione [Auto Paper Select] para selecionar automaticamente a bandeja definida para o tamanho de papel especificado em [Paper Size]. A impressão não será executada se for selecionada uma bandeja de papel incompatível com a impressora selecionada. Quando esse item estiver definido como [Auto Paper Select], se você selecionar [Statement] ou [A5] em [Paper Size], a bandeja manual será selecionada automaticamente.
2 Sided Print	Especifica a impressão em 2 Faces Selecione [Flip on long edge] para imprimir imagens em ambas as faces do papel orientadas na mesma direção, quando o papel for girado com a borda longa como o eixo. Selecione [Flip on short edge] para imprimir imagens em ambas as faces do papel orientadas na mesma direção, quando o papel for girado com a borda curta como o eixo. NOTA • [2 Sided Print] é exibido somente para o WorkCentre 5020/DB.
Collated	Seleciona se a saída deve ou não ser alceada. Selecione [On] para alcear a saída. Selecione [Off] para não alcear a saída. NOTA • A definição de alceamento configurada na caixa de diálogo de configuração da impressão substitui a definição configurada na tela [Set Printer Options]. Para obter informações sobre como configurar esse item nos aplicativos, consulte o manual fornecido com o aplicativo em uso.

6. Lista de mensagens de erro

Se por algum motivo os dados de impressão não forem enviados para a impressora, use a tela [Manage Printers] do site de gerenciamento do CUPS para verificar a mensagem exibida em [Printer State] da impressora.

Veja a seguir alguns exemplos de mensagens de erro exibidas no computador. A mensagem de erro exibida pode ser diferente dependendo da distribuição usada.

REFERÊNCIA

- Para obter detalhes sobre as mensagens exibidas no painel de controle da impressora, consulte o manual fornecido com a impressora.

Mensagem (exemplo)	Status/Causa/Solução
"Unable to connect to printer; will retry in 30 seconds... : Connection time out"	A impressora pode estar desligada ou pode não estar conectada corretamente.
"Unable to open USB device*** : No such device" (onde *** é o URI do dispositivo USB)	Ou a impressora pode ter sido desligada ou desconectada antes que a transmissão dos dados de impressão do computador para a impressora fosse concluída com sucesso. Verifique se a impressora está ligada e se o cabo da interface está conectado corretamente entre o computador e a impressora. Esta mensagem também será exibida quando os dados não puderem ser recebidos na impressora por outros motivos. Verifique se existe alguma mensagem de erro exibida no painel de controle da impressora.

7. Relatório de erros

Os seguintes erros foram encontrados durante a fase de teste. A Xerox não fornece garantia de que não existam outros erros além desses indicados.

- Restrição no OpenOffice

Ao usar a versão 1.1.x do OpenOffice.org, a impressão pode não ser executada corretamente. Atualize para a versão 2.x.x do OpenOffice.

- Restrição no software aplicativo

- Ao imprimir do Evince (um visualizador de documentos), KPDF (um visualizador de PDF), ou KGhostview (um visualizador de PDF), a imagem impressa pode ser cortada ou pode ser reduzida para um tamanho menor.
- Dependendo da versão do Evince (um visualizador de documentos), do KPDF (um visualizador de PDF) ou do KGhostview (um visualizador de PDF), a imagem poderá ser impressa com o alceamento completamente oposto do que foi especificado para a configuração de alceamento, ou a imagem pode ser impressa sem alceamento.

Índice

Numerics

2 Sided Print, 19

A

ambiente de hardware, 4

ambiente operacional, 4

C

Collated, 19

configuração das opções da impressora, 16

criação de uma fila de impressão, 7

D

desinstalação do driver de impressão
(pacote deb), 15

desinstalação do driver de impressão
(pacote RPM), 15

distribuição e versão do CUPS, 4

download do instalador, 5

E

exclua a fila de impressão, 12

I

instalação/atualização do driver de impressão
(pacote deb), 6

instalação/atualização do driver de impressão
(pacote RPM), 5

interface, 4

M

mensagens de erro, 20

O

opções da impressora, 19

P

Paper Size, 19

Paper Source, 19

Paper Tray Configuration, 19

R

relatório de erros, 21