

**WorkCentre 5016 / 5020/B / 5020/DB**  
**Руководство пользователя**  
**по драйверу принтера для Linux**

**XE3029RU0-1**

Переведено:

Xerox

GKLS European Operations

Bessemer Road

Welwyn Garden City

Hertfordshire

AL7 1BU

UK

Linux является товарным знаком или зарегистрированным товарным знаком Линуса Торвальдса в США и других странах.

CUPS, Common UNIX Printing System и логотип CUPS являются собственными товарными знаками компании Apple Inc.

Fedora и RPM являются товарными знаками или зарегистрированными товарными знаками компании Red Hat Inc. в США и других странах.

OpenSUSE является товарным знаком компании Novell SUSE LINUX Products GmbH в составе корпорации Novell Inc.

Debian является зарегистрированным товарным знаком программного обеспечения в компании Public Interest Inc.

Все названия продуктов являются товарными знаками или зарегистрированными товарными знаками соответствующих владельцев.

© Fuji Xerox Co., Ltd., 2008 г. Все права защищены.

Защита авторских прав распространяется на все формы и виды материалов и информации, которые подлежат таковой защите в соответствии с действующими правовыми и законодательными нормами, включая, без каких-либо ограничений, материалы, являющиеся продуктами программного обеспечения и отображаемые на экране, например, пиктограммы, экранные страницы, графические изображения и т.п.

Xerox® и все упоминаемые в данном документе названия продуктов Xerox являются товарными знаками корпорации Xerox. Настоящим признаются торговые марки других компаний, упоминаемые в данном документе.

Приведенная здесь информация справедлива на момент опубликования. Xerox оставляет за собой право изменять её в любое время без предварительного уведомления. В последующие издания этого документа будут вноситься изменения и технические уточнения. Самая последняя информация содержится на сайте [www.xerox.com](http://www.xerox.com).

# Содержание

---

1. Перед установкой драйвера принтера . . . . .	4
Рабочая среда . . . . .	4
2. Установка драйвера принтера . . . . .	5
Загрузка программы установки . . . . .	5
Установка и обновление драйвера принтера . . . . .	5
При использовании пакета RPM . . . . .	5
При использовании пакета deb . . . . .	6
Создание очереди печати . . . . .	7
3. Деинсталляция драйвера принтера . . . . .	12
Удаление очереди печати . . . . .	12
Деинсталляция драйвера принтера . . . . .	15
При использовании пакета RPM . . . . .	15
При использовании пакета deb . . . . .	15
4. Настройка параметров принтера . . . . .	16
5. Перечень параметров принтера . . . . .	19
6. Перечень сообщений об ошибках . . . . .	20
7. Ошибка в программном обеспечении . . . . .	21

## Условные обозначения

---

В данном руководстве используются следующие условные обозначения.

<b>ВАЖНО!</b>	Означает важную информацию.
<b>ПРИМЕЧАНИЕ</b>	Означает дополнительные сведения.
<b>СПРАВКА</b>	Указывает источник справочной информации.
« »	Кавычки используются для выделения сообщений, имен файлов, примеров ввода, названий справочных материалов и их разделов.
[ ]	Эти скобки используются для выделения названий окон, меню, кнопок и текстовых полей, которые выводятся на панели управления принтера и дисплеях компьютеров.
< >	Эти скобки используются для выделения имен и значений, которые изменяются в процессе работы.

- В данном руководстве приводятся примеры выполнения операций в системе Debian4.0r0. Вид и содержимое окон в других системах может отличаться от данных примеров.

# 1. Перед установкой драйвера принтера

---

Перед установкой драйвера принтера проверьте следующее.

## Рабочая среда

---

Для работы данного драйвера принтера для Linux предусмотрены следующие среды. В качестве системы печати драйвер принтера использует систему CUPS (Common UNIX Printing System).

### ■ Дистрибутивы и версии системы CUPS

- Fedora Core 6: CUPS версия 1.2.12
- Mandriva 2007 Spring: CUPS версия 1.2.10
- Ubuntu 7.04: CUPS версия 1.2.8
- Debian 4.0r0: CUPS версия 1.2.7
- Open SUSE 10.2: CUPS версия 1.2.7

### ПРИМЕЧАНИЕ

- Новые сведения о требованиях к рабочей среде приведены в файле «readme.txt».

### ■ Аппаратная среда

- Компьютер  
Персональный компьютер с x86-совместимым 32-разрядным микропроцессором, на котором могут устанавливаться различные дистрибутивы системы Linux.
- Объем памяти  
Совместимость с требованиями дистрибутива системы

### ■ Интерфейс

- USB  
Интерфейс USB должен быть предусмотрен в качестве стандартной комплектации. (При этом не гарантируется поддержка USB всех операций устройств)

## 2. Установка драйвера принтера

---

Для установки на компьютер драйвера принтера для Linux предусмотрены две программы установки (для пакетов RPM и deb). Программы установки служат для установки и обновления драйвера принтера.

После установки драйвера принтера создайте очередь печати.

### Загрузка программы установки

---

Далее приведены программы установки, используемые в зависимости от дистрибутива Linux. Эти файлы можно загрузить на компьютер с сайта нашей компании.

Дистрибутив Linux	Имя файла программы установки
<ul style="list-style-type: none"><li>• Fedora Core 6</li><li>• Mandriva 2007 Spring</li><li>• Open SUSE 10.2</li></ul>	xrworkcentre5016_5020-x.x.x-x.i386.rpm
<ul style="list-style-type: none"><li>• Ubuntu 7.04</li><li>• Debian 4.0r0</li></ul>	xrworkcentre5016-5020_x.x.x-x_i386.deb

#### ПРИМЕЧАНИЕ

- «x.x.x-x» означает версию программы установки.

Ниже указан адрес URL сайта нашей компании. Расходы на подключение к Интернету несут пользователи.

<http://www.xerox.com/>

### Установка и обновление драйвера принтера

---

#### ■ При использовании пакета RPM

В командной строке терминальной программы введите пакет RPM для установки или обновления драйвера принтера.

#### ПРИМЕЧАНИЕ

- Для примера здесь приводится процедура установки драйвера принтера. Чтобы выполнить обновление установленного драйвера принтера, в пункте 3 в параметрах команды RPM вместо «-ivh» введите «-Uvh».

1. Активируйте терминал и войдите в систему как пользователь с расширенными правами.

#### ПРИМЕЧАНИЕ

- Способ активации терминала зависит от дистрибутива. См. руководство для соответствующего дистрибутива.

2. При необходимости измените текущий каталог, перейдя в каталог с пакетом RPM.

#### ПРИМЕЧАНИЕ

- Путь к данному каталогу можно также указать при выполнении пункта 3.

3. Чтобы установить драйвер принтера, введите следующую команду (где «x.x.x-x» – версия программы установки).

```
# rpm -ivh xrworkcentre5016_5020-x.x.x-x.i386.rpm
```

После появления на экране следующих сообщений установка драйвера принтера завершается.

```
Preparing... ##### [100%]  
 1:xrworkcentre5016_5020 ##### [100%]  
#
```

Затем перейдите к разделу «Создание очереди печати (стр. 7)».

### ■ При использовании пакета deb

В командной строке терминальной программы введите пакет deb для установки или обновления драйвера принтера.

#### ПРИМЕЧАНИЕ

- Здесь приводится процедура установки драйвера принтера. Чтобы обновить установленный драйвер принтера, нужно сначала его деинсталлировать, затем установить новый драйвер принтера, выполнив нижеизложенную процедуру.

#### СПРАВКА

- Сведения по деинсталляции драйвера принтера приведены в разделе «Деинсталляция драйвера принтера (стр. 15)».

1. Активируйте терминал.

#### ПРИМЕЧАНИЕ

- Способ активации терминала зависит от дистрибутива. См. руководство для соответствующего дистрибутива.

2. При необходимости измените текущий каталог, перейдя в каталог с пакетом deb.

#### ПРИМЕЧАНИЕ

- Путь к данному каталогу можно также указать при выполнении пункта 3.

3. Чтобы установить драйвер принтера, введите следующую команду (где «x.x.x-x» – версия программы установки).

```
$ sudo dpkg -i xrworkcentre5016-5020_x.x.x-x_i386.deb
```

#### ПРИМЕЧАНИЕ

- В системе Debian драйвер принтера можно также установить без использования команды «sudo». Но для установки драйвера принтера без использования команды «sudo» требуется в окне терминала войти в систему как пользователь с расширенными правами (root).

4. При появлении соответствующего запроса введите пароль пользователя, обладающего правом выполнения задач по администрированию.

```
Password: пароль
```

После появления на экране следующих сообщений установка драйвера принтера завершается.

```
Selecting previously deselected package xrworkcentre5016-5020.
(Reading database ... 104963 files and directories currently
installed.)
Unpacking xrworkcentre5016-5020 (from xrworkcentre5016-
5020_x.x.x-x_i386.deb) ...
Setting up xrworkcentre5016-5020 (x.x.x-x) ...
```

5. Для перезапуска системы CUPS введите следующие команды.

```
$ sudo /etc/init.d/cupsys restart
*Restarting Common Unix Printing System: cupsd          [ OK ]
```

Затем перейдите к следующему разделу «Создание очереди печати».

## Создание очереди печати

---

Для использования принтера в среде Linux после установки драйвера принтера требуется создать очередь печати.

### ПРИМЕЧАНИЕ

- Далее приведено описание процедуры создания очереди печати с сайта управления системы CUPS (<http://localhost:631/>) с помощью веб-браузера.

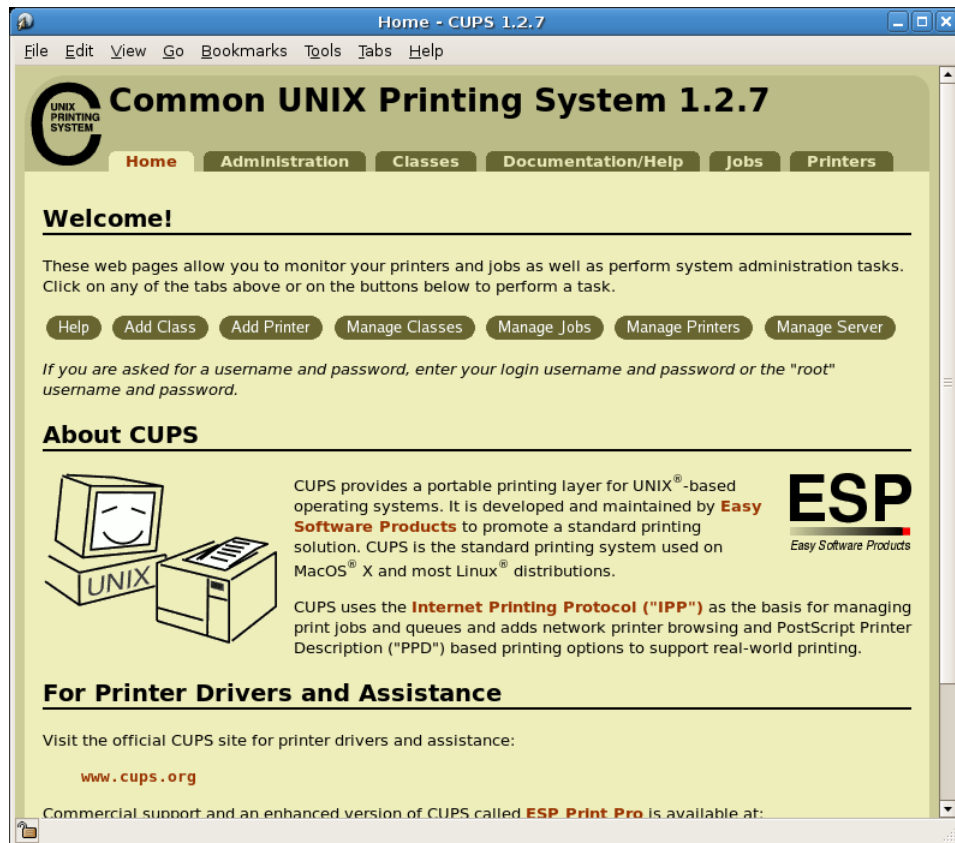
1. Убедитесь, что принтер включен.  
Проверьте также, что принтер правильно подключен к компьютеру с помощью интерфейсного кабеля.
2. Откройте веб-браузер и введите в поле адреса следующий адрес URL, чтобы перейти на сайт управления системы CUPS.

```
http://localhost:631/
```

Откроется окно сайта управления системы CUPS.

2. Установка драйвера принтера

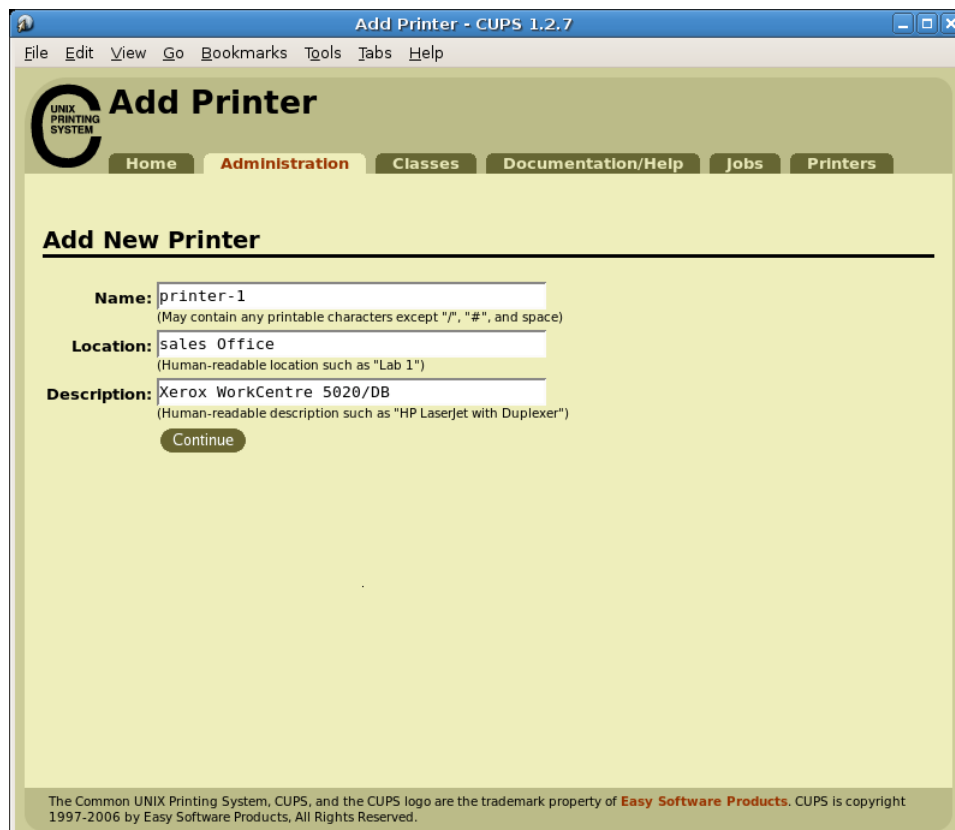
3. Щелкните [Add Printer] (Добавить принтер).



4. Заполните поля [Name] (Имя), [Location] (Местоположение) и [Description] (Описание) и щелкните [Continue] (Продолжить).

**ПРИМЕЧАНИЕ**

- Заполнение полей [Location] и [Description] не обязательно.

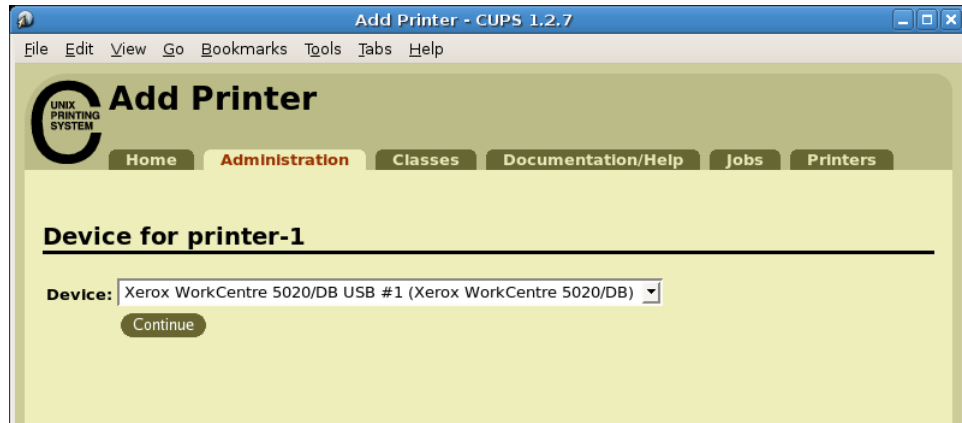




5. В поле [Device] (Устройство) выберите модель принтера, после которой следует «USB #1», и щелкните [Continue].  
Например, если модель принтера WorkCentre 5020/DB, выберите [Xerox WorkCentre 5020/DB USB#1 (Xerox WorkCentre 5020/B)] и щелкните [Continue].

**ПРИМЕЧАНИЕ**

- Если принтер включен и правильно подключен к компьютеру с помощью кабеля USB, в поле [Device] появится имя принтера «Xerox WorkCentre 5020/DB», а после него «USB #1».
- Номер «#1» зависит от рабочей среды.



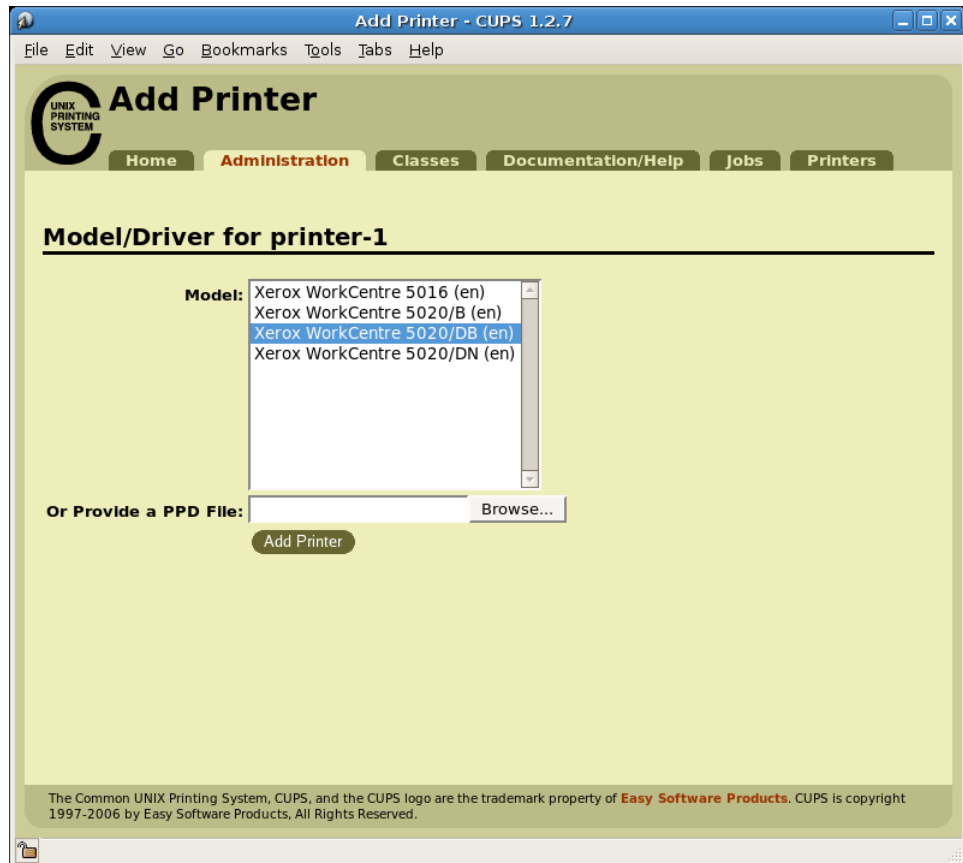
6. В поле [Make] (Производитель) выберите [Xerox] и щелкните [Continue].



7. В поле [Model] (Модель) выберите соответствующий драйвер и щелкните [Add Printer] (Добавить принтер).  
Выберите один из следующих вариантов с именем модели принтера.
- Для WorkCentre 5016: [Xerox WorkCentre 5016 (en)]
  - Для WorkCentre 5020/B: [Xerox WorkCentre 5020/B (en)]
  - Для WorkCentre 5020/DB: [Xerox WorkCentre 5020/DB (en)]

**ПРИМЕЧАНИЕ**

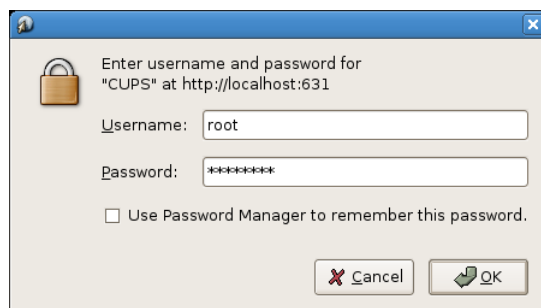
- В следующем примере выбрана модель [Xerox WorkCentre 5020/DB (en)].



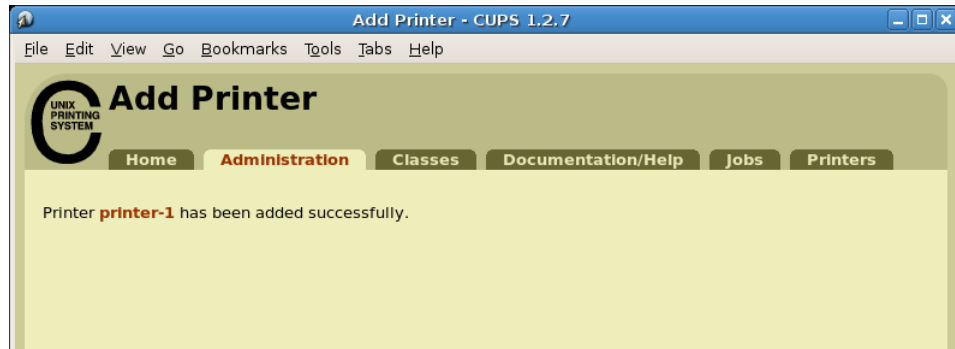
8. При появлении соответствующего запроса введите имя пользователя (root) и пароль администратора.

**ПРИМЕЧАНИЕ**

- При использовании системы Ubuntu введите имя и пароль пользователя, обладающего правом выполнения задач по администрированию.



9. Убедитесь, что выводится сообщение об успешном добавлении принтера «Printer xxx (где «x.x.x-x» – имя принтера) has been added successfully.»



Очередь печати создана.

**ПРИМЕЧАНИЕ**

- После удачного создания очереди печати через некоторое время появляется окно [Set Print Options] (Настройка параметров печати). Описание настройки параметров печати приведено в разделе «Настройка параметров принтера (стр. 16)».

## 3. Деинсталляция драйвера принтера

Для деинсталляции драйвера принтера выполните следующую процедуру.

1. Удалите очередь печати.
2. Удалите пакет драйвера принтера.

### Удаление очереди печати

Перед деинсталляцией драйвера принтера удалите ненужные очереди печати.

#### ПРИМЕЧАНИЕ

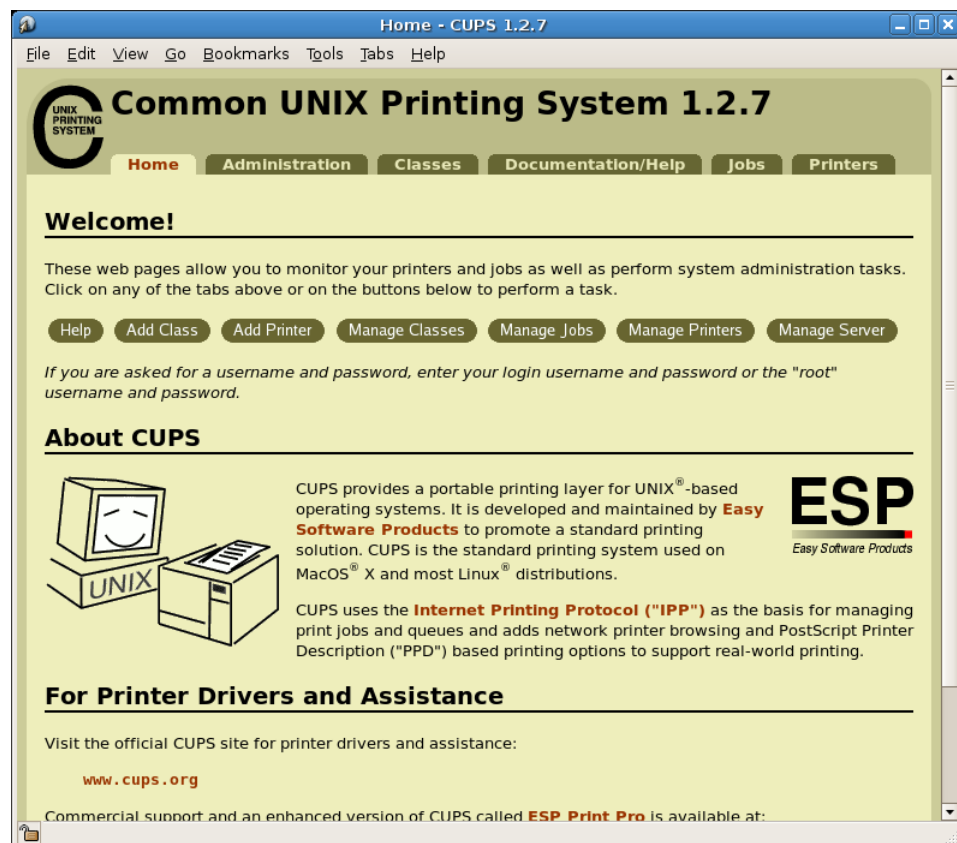
- Далее приведено описание процедуры удаления очереди печати с сайта управления системы CUPS (<http://localhost:631/>) с помощью веб-браузера.

1. Откройте веб-браузер и введите в поле адреса следующий адрес URL, чтобы перейти на сайт управления системы CUPS.

`http://localhost:631/`

Откроется окно сайта управления системы CUPS.

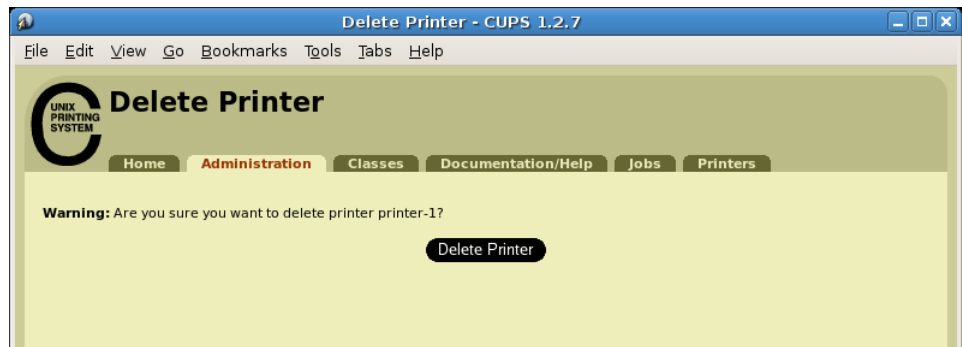
2. Щелкните [Manage Printers] (Управление принтерами).



3. Выберите принтер (очередь печати) для удаления и щелкните [Delete Printer] (Удалить принтер).



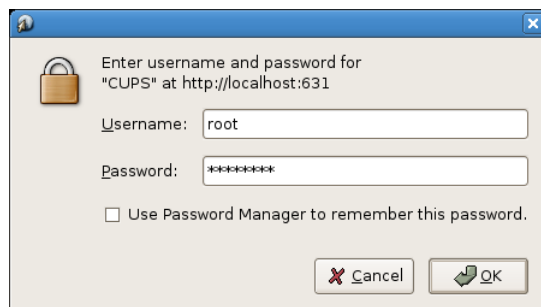
4. При появлении запроса на подтверждение щелкните [Delete Printer].



5. При появлении соответствующего запроса введите имя пользователя (root) и пароль администратора.

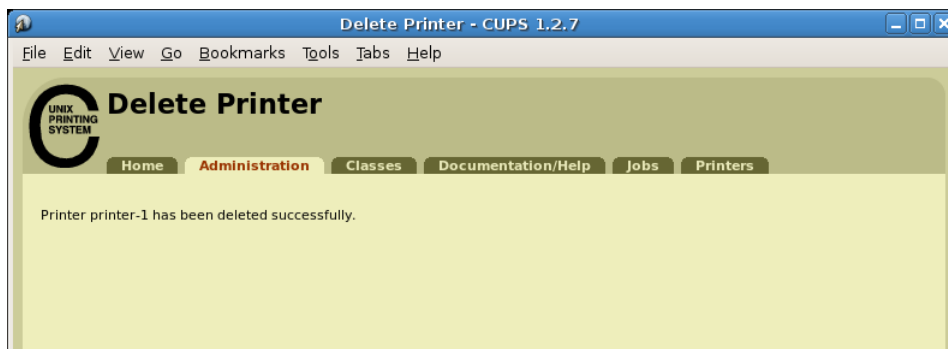
#### ПРИМЕЧАНИЕ

- При использовании системы Ubuntu введите имя и пароль пользователя, обладающего правом выполнения задач по администрированию.



### 3. Деинсталляция драйвера принтера

6. Убедитесь, что выводится сообщение «Printer xxx (где «х.х.х-х» – имя принтера) has been deleted successfully.».



Очередь печати удалена.

Затем перейдите к разделу «Деинсталляция драйвера принтера (стр. 15)».

## Деинсталляция драйвера принтера

---

### ■ При использовании пакета RPM

В командной строке терминальной программы введите пакет RPM для деинсталляции.

1. Активируйте терминал и войдите в систему как пользователь с расширенными правами.

#### ПРИМЕЧАНИЕ

- Способ активации терминала зависит от дистрибутива. См. руководство для соответствующего дистрибутива.

2. Чтобы деинсталлировать драйвер принтера, введите следующую команду (где «х.х.х-х» – версия программы установки).

```
# rpm -e xrworkcentre5016_5020-х.х.х-х
```

Драйвер принтера деинсталлирован.

### ■ При использовании пакета deb

1. Активируйте терминал.

#### ПРИМЕЧАНИЕ

- Способ активации терминала зависит от дистрибутива. См. руководство для соответствующего дистрибутива.

2. Для деинсталляции драйвера принтера введите следующую команду.

```
$ sudo dpkg -P xrworkcentre5016-5020
```

#### ПРИМЕЧАНИЕ

- В системе Debian драйвер принтера можно также деинсталлировать без использования команды «sudo». Но для деинсталляции драйвера принтера без использования команды «sudo» требуется в окне терминала войти в систему как пользователь с расширенными правами (root).

3. При появлении соответствующего запроса введите пароль пользователя, обладающего правом выполнения задач по администрированию.

```
Password: пароль
```

Драйвер принтера деинсталлирован.

## 4. Настройка параметров принтера

Настройка параметров созданного принтера (очереди печати) выполняется в окне [Set Printer Options] (Настройка параметров печати) сайта управления системы CUPS. Можно отдельно настраивать параметры для каждого принтера (очереди печати).

### ПРИМЕЧАНИЕ

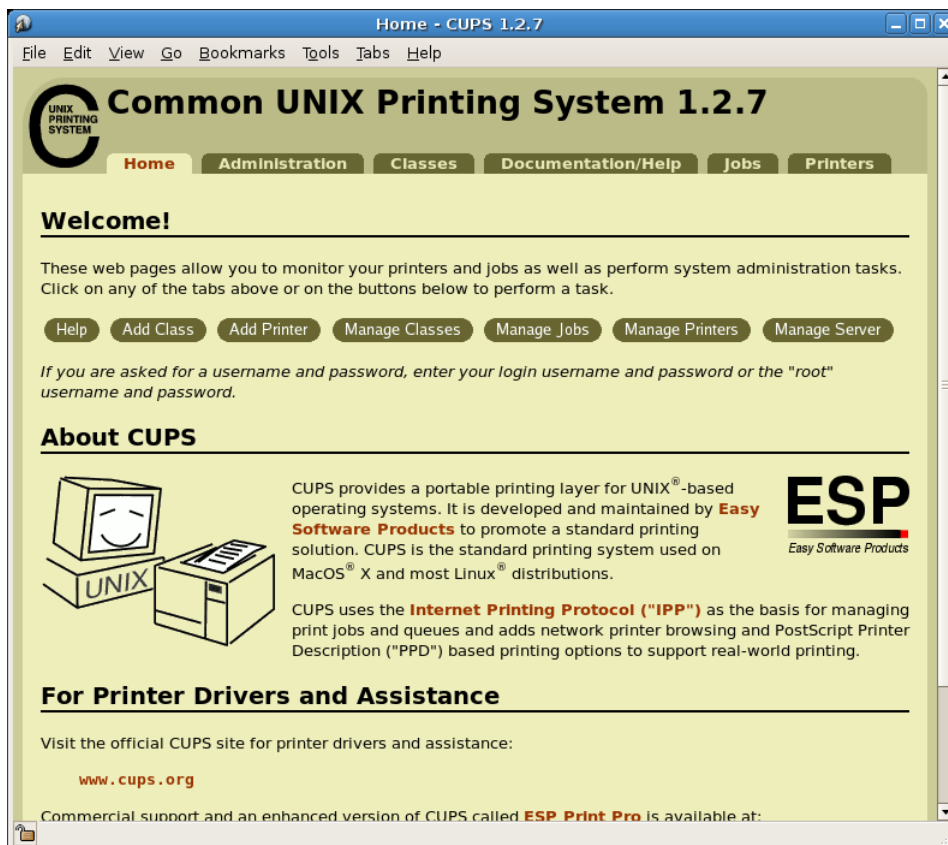
- Ряд параметров невозможно настроить из окна [Set Printer Options]. Для настройки таких параметров служит диалоговое окно настройки принтера в используемом приложении. Подробные сведения по работе с диалоговым окном настройки принтера приведены в руководстве для соответствующего приложения.

1. Откройте веб-браузер и введите в поле адреса следующий адрес URL, чтобы перейти на сайт управления системы CUPS.

`http://localhost:631/`

Откроется окно сайта управления системы CUPS.

2. Щелкните [Manage Printers] (Управление принтерами).





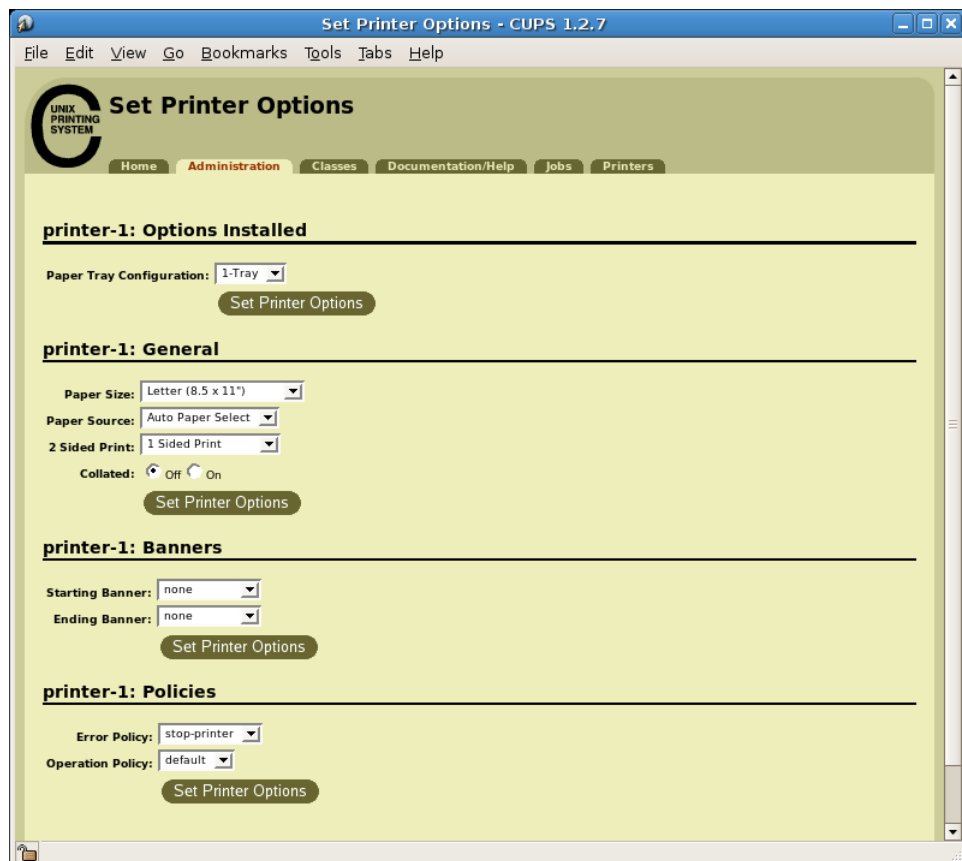
3. Выберите принтер (очередь печати) для настройки и щелкните [Set Printer Options].



4. Настройте параметры в окне [Set Printer Options].

#### СПРАВКА

- Сведения по всем параметрам приведены в разделе «Перечень параметров принтера (стр. 19)».

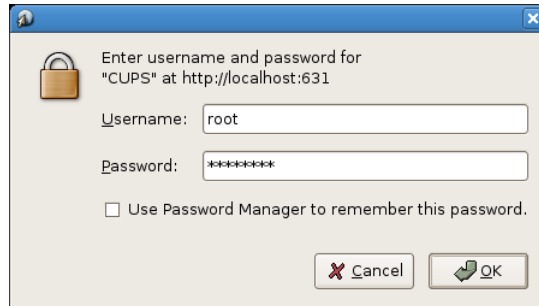


#### 4. Настройка параметров принтера

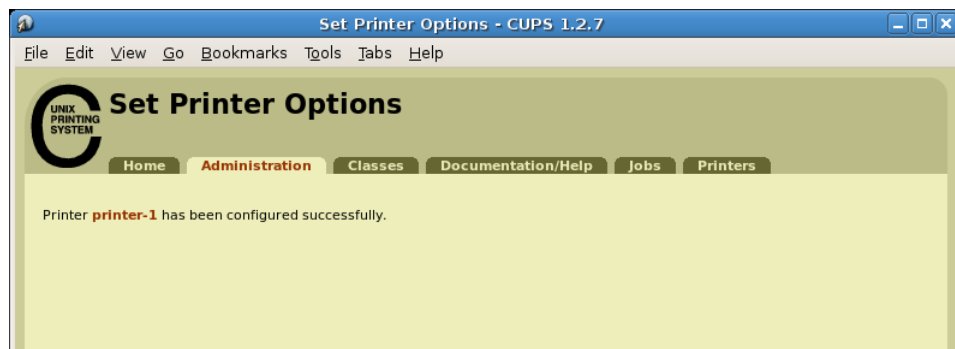
5. Щелкните [Set Printer Options] (Настройка параметров печати).
6. При появлении соответствующего запроса введите имя пользователя (root) и пароль администратора.

#### ПРИМЕЧАНИЕ

- При использовании системы Ubuntu введите имя и пароль пользователя, обладающего правом выполнения задач по администрированию.



7. Убедитесь, что выводится сообщение «Printer xxx (где «x.x.x-x» – имя принтера) has been configured successfully.».



## 5. Перечень параметров принтера

Далее представлен перечень параметров, настраиваемых в окне [Set Printer Options] сайта управления системы CUPS.

Параметр	Комментарии
Paper Tray Configuration (Настройка лотков для бумаги)	Настройка использования дополнительного лотка. [1-Tray] – отключение дополнительного лотка. [2-Tray] – включение дополнительного лотка.
Paper Size (Размер бумаги)	Настройка размера бумаги для отпечатков. [Auto] – использование бумаги стандартного размера, ближайшего к размеру документа. При выборе размера бумаги, не поддерживаемого принтером, печать не производится.
Paper Source (Источник бумаги)	Выбор лотка для подачи бумаги. [Auto Paper Select] (Автовыбор бумаги) – автоматический выбор лотка с бумагой, размер которой задан настройкой [Paper Size]. При выборе лотка для бумаги, не поддерживаемого принтером, печать не производится. Если выбрана настройка [Auto Paper Select], то при выборе размера [Statement] или [A5] для параметра [Paper Size] автоматически выбирается обходной лоток.
2 Sided Print (2-сторонняя печать)	Настройка 2-сторонней печати. Выберите [Flip on long edge] (Вдоль длинного края) для печати изображений на обеих сторонах листа вдоль его длинного края. Выберите [Flip on short edge] (Вдоль короткого края) для печати изображений на обеих сторонах листа вдоль его короткого края. <b>ПРИМЕЧАНИЕ</b> <ul style="list-style-type: none"><li>• Опция [2 Sided Print] отображается только для модели WorkCentre 5020/DB.</li></ul>
Collated (С подборкой)	Настройка использования подборки отпечатков. [On] – подборка отпечатков включена. [Off] – подборка отпечатков отключена. <b>ПРИМЕЧАНИЕ</b> <ul style="list-style-type: none"><li>• При выборе настройки подборки в диалоговом окне настройки принтера в приложении происходит отмена настройки, выбранной в окне [Set Printer Options]. Подробные сведения по настройке данного параметра в приложениях приведены в руководстве для соответствующего приложения.</li></ul>

## 6. Перечень сообщений об ошибках

---

Если по каким-то причинам данные печати на принтер не передаются, используйте окно [Manage Printers] (Управление принтерами) сайта управления системы CUPS для проверки сообщения, которое выводится в окне [Printer State] (Состояние принтера). Далее приведены примеры сообщений об ошибках, которые выводятся на компьютере. Отображение сообщений об ошибках зависит от дистрибутива системы.

### СПРАВКА

- Подробные сведения о сообщениях, отображаемых на панели управления принтера, приведены в прилагавом к принтеру руководстве.

Сообщение (пример)	Состояние, причина и устранение
«Unable to connect to printer; will retry in 30 seconds... : Connection time out» ("Невозможно подсоединиться к принтеру; повторная попытка будет произведена через 30 секунд...: Таймаут подсоединения.")	Принтер выключен или неправильно подключен. Либо произошло выключение или отсоединение принтера до завершения передачи данных печати на принтер. Убедитесь, что принтер включен и правильно подключен к компьютеру с помощью интерфейсного кабеля.
«Unable to open USB device*** : No such device» ("Невозможно включить USB-устройство*** : Такого устройства не обнаружено")(где *** – URI устройства USB)	Это сообщение также может появляться, когда принтер не получает данные по каким-либо иным причинам. Проверьте, не выводится ли сообщения об ошибке на панели управления принтера.

## 7. Ошибка в программном обеспечении

---

Далее приведены ошибки в программном обеспечении, обнаруженные на стадии тестирования. Компания Xerox не гарантирует отсутствие прочих ошибок в программном обеспечении помимо нижеуказанных.

- Ограничение для пакета OpenOffice

При использовании версии 1.1.x пакета OpenOffice.org возможно некорректное выполнение печати. В этом случае следует обновить пакет OpenOffice до версии 2.x.x.

- Ограничения для приложений

- При печати из таких приложений, как Evince (программа для просмотра документов), KPDF (программа для просмотра файлов в формате PDF) и KGhostview (программа для просмотра файлов в формате PDF) может происходить обрезание части изображения или его уменьшение.
- В зависимости от версии Evince (программа для просмотра документов), KPDF (программа для просмотра файлов в формате PDF) и KGhostview (программа для просмотра файлов в формате PDF) подборка изображений может быть противоположной той, что задана настройкой подборки, или печать может производиться вообще без подборки.

# Указатель

---

## Цифры

2 Sided Print (2-сторонняя печать), 19

## A-Z

Collated (С подборкой), 19

Paper Size (Размер бумаги), 19

Paper Source (Источник бумаги), 19

Paper Tray Configuration (Настройка лотков для бумаги), 19

## A

аппаратная среда, 4

## Д

деинсталляция драйвера принтера (пакет deb), 15

деинсталляция драйвера принтера (пакет RPM), 15

дистрибутивы и версии системы CUPS, 4

## З

загрузка программы установки, 5

## И

интерфейс, 4

## Н

настройка параметров принтера, 16

## О

ошибка в программном обеспечении, 21

## П

параметры принтера, 19

## Р

рабочая среда, 4

## С

создание очереди печати, 7

сообщения об ошибках, 20

## У

удаление очереди печати, 12

установка и обновление драйвера принтера (пакет deb), 6

установка и обновление драйвера принтера (пакет RPM), 5