

XEROX®

CentreWare

Vejledning til printerdrivere

For Windows

Release 7.0

Udarbejdet af:

Xerox Corporation

Global Knowledge and Language Services

800 Phillips Road, Bldg. 0845-17S

Webster, New York 14580-9791

USA

Oversat af:

Xerox

GKLS European Operations

Bessemer Road

Welwyn Garden City

Hertfordshire

AL7 1BU

UK

Copyright © 2006-2007 Xerox Corporation. Alle rettigheder forbeholdes.

XEROX[®], CentreWare[®], WorkCentre[®] og alle identificerede produktnavne og -numre, som er nævnt i denne vejledning, er varemærker tilhørende XEROX CORPORATION.

Andre produktnavne og -billeder nævnt i denne vejledning kan være varemærker eller registrerede varemærker, som tilhører andre firmaer, og de anerkendes hermed.

Dokumentversion: 1.2/juni 2007

Indholdsfortegnelse

Kapitel 1 CentreWare-printerdrivere til Microsoft Windows	1-1
Indhold i denne version	1-2
Oversigt over printerdrivere	1-3
CentreWare-printerdrivertyper	1-3
PostScript	1-3
PCL	1-3
Hentning af CentreWare-printerdrivere	1-4
Cd'en CentreWare print- og faxfunktioner	1-4
Indlæsning fra Internettet	1-4
Xerox-systemets PPD-filer	1-4
CentreWares printerdriverapplikationer	1-5
Installationsværktøj til Xerox-printerdriver	1-5
Guiden Admin Config	1-5
TIFF-overførselsværktøj	1-5
Xerox-fontstyringværktøj	1-5
Dokumentation til print- og faxdriver	1-6
Vejledning for CentreWare Printerdrivere for Windows (denne vejledning)	1-6
Hjælp	1-6
Hurtige referencekort for printerdrivere	1-6
Support	1-7
Internet Support	1-7
Telefonsupport	1-7
Yderligere tip	1-7
Kapitel 2 Installation af Windows-printerdrivere	2-1
Krav	2-2
Printerdrivere	2-2
Installationsværktøj til Xerox-printerdriver	2-2
Installation af printerdrivere på Windows-netværk	2-3
Direkte installation	2-3
Brugerdefineret installation	2-3
Point and Print-installation	2-3
Direkte installation	2-4
Brugerdefineret installation	2-7
XeroxInstallerAdmin.xml	2-10
Overvejelser til virksomhedens teknologier	2-12
Gruppering	2-12
Citrix MetaFrame	2-12
Guiden Tilføj printerdriver	2-13
Point and Print-installationer	2-14

Installation af printerdrivere på andre netværk	2-14
Konfiguration af printerdrivere	2-15
Forudkonfigurering af driverens standardindstillinger	2-15
Konfiguration af tilbehør på pc	2-16
Om to-vejsprinterdrivere	2-18
Dialogboksen Status	2-18
Understøttelse af tovejskommunikation	2-19
Afinstallation af Windows-printerdrivere	2-20
For Windows 2000 / XP / Server 2003 / Vista	2-20
Kapitel 3 Printerdriverfunktioner	3-1
Driverstruktur	3-2
Faner	3-3
Generelle faner	3-3
Standardfaner	3-4
Driverens hjælpesystem	3-5
Hurtige referencekort	3-6
Kapitel 4 Installation af Xerox-fontstyringsværktøj	4-1
Installation af Xerox-fontstyringsværktøjet	4-2
Adgang til Xerox-fontstyringsværktøjet	4-2
Anvendelse af Xerox-fontstyringsværktøjet	4-2
Afinstallation af Xerox-fontstyringsværktøjet	4-3
Kapitel 5 Installation af TIFF-overførselsværktøj	5-1
Krav til arbejdsstationen	5-2
Installation af TIFF-overførselsværktøj	5-3
Adgang til TIFF-overførselsværktøj	5-3
Anvendelse af TIFF-overførselsværktøj	5-3
Afinstallation af TIFF-overførselsværktøjet	5-4
Kapitel 6 Problemløsning	6-1
Fejlfinding	6-2
Almindelige problemer	6-3
Adobe Acrobat-udskrivning	6-3
Udskrivning af Flere sider pr. ark og Pjecer	6-3
Euro-symbol	6-3
PDF-udskrivning	6-4
Microsoft-applikationer	6-4
PCL-printerdriver	6-4
Prøveudskrivning understøttes ikke i FrameMaker	6-4
Vandmærker	6-5
WordPerfect	6-5
Hyppige spørgsmål og svar	6-6

Kapitel 1

CentreWare-printerdrivere til Microsoft Windows

CentreWare er software, der bringer effektiviteten af dine Xerox-systemer til dit skrivebord. CentreWares interaktive drivere gør det let at vælge og foretage udskrivning og faxafsending fra skrivebordet.

Med denne vejledning kan administratorer installere og konfigurere CentreWare-printerdrivere, og almindelige brugere kan øge deres produktivitet vha. Xerox-systemets udskrivningsmuligheder.

Dette kapitel beskriver:

- *Indhold i denne version* 1-2
- *Oversigt over printerdrivere* 1-3
- *CentreWare-printerdrivertyper* 1-3
- *Hentning af CentreWare-printerdrivere* 1-4
- *Xerox-systemets PPD-filer* 1-4
- *CentreWares printerdriverapplikationer* 1-5
- *Dokumentation til print- og faxdriver* 1-6
- *Internet Support* 1-7
- *Telefonsupport* 1-7

Indhold i denne version

CentreWare version 7.0 af WorkCentre Pro-printerdrivere understøtter følgende nye funktioner. og/eller hardware.

- PostScript- og PCL-drivere til følgende modeller:
 - WorkCentre 5632
 - WorkCentre 5638
 - WorkCentre 5645
 - WorkCentre 5655
 - WorkCentre 5665
 - WorkCentre 5675
 - WorkCentre 5687
- Opgraderet brugergrænseflade for konsistent og meningsfuld Xerox-kundeekspertise
- TIFF-overførselsværktøj
- Fontstyringsværktøj
- Xerox guiden Admin Config
- Installationsværktøj til Xerox-printerdriver
- Understøttelse af Unicode-udskrivning - Unicode-fonte indlæses på maskinen og konverteres til den relevante PDL (PS eller PCL) vha. fontstyringsværktøjet. De indlæste fonte er indbyggede på maskinens harddisk og behøver ikke at blive sendt sammen med hver udskrivningsopgave, som indeholder Unicode-tegn.
- Flere muligheder for Omslag - Drivere understøtter nu Kun forside, Kun bagside, For- og bagside, Trykte eller blanke omslag samt alle understøttede medietyper, farver og formater.
- Forbedring af udskrivningskvalitet for flere medier. Denne funktion giver optimale forbedringer af billedkvalitet til flere medier, der er anmoder om i en printopgave.
- PCL 1200dpi-udskrivning
- Mulighed for at udskrive på faneblade
- Ny medietype - Ru papir
- Variabel hullefunktion: 2/3 huller og 2/4 huller
- Understøtter placering af fire hæfteklammer (Letter LEF, A4 LEF, Ledger SEF og A3 SEF)
- Understøttelse af High Volume Finisher (stor efterbehandler) og High Volume Finisher with Booklet Maker (stor efterbehandler med hæfte-/falseenhed)
- Papirfremføringsplatform - Et magasin, der kan håndtere store mængder papir
- Efterbehandlingsmuligheder (tilbehør på visse modeller). Efterbehandlingsmulighederne inkluderer: Hæftning, hulning, foldning, pjecer og forskydning. De tilgængelige funktioner afhænger af efterbehandleren.
- Funktionsfakta og Funktionsfinder (hurtige referencekort) beskriver de valgte udskrivningsfunktioner, og hvor de findes i printerdriverne.
- Printerdrivere for tovejskommunikation, som automatisk konfigurerer driveren med installeret tilbehør, angiver systemets aktuelle status, information om aktuelle opgaver og historik over de sidste 25 opgaver udført på dit Xerox-system.

Bemærk: Windows 9x- og NT-drivere leveres ikke længere.

Oversigt over printerdrivere

En printerdriver gør det muligt at oprette dokumenter vha. specielle softwareapplikationer (tekstbehandling, regneark, grafik), så de er kompatible med en bestemt printer. Hver printertype kan kræve unikke kommandoer for at udskrive korrekt og aktivere specialfunktioner. Derfor kræver forskellige printertyper deres egen printerdriver for at kunne fungere korrekt.

CentreWares printerdrivere gør det muligt at udskrive og afsende faxdokumenter fra en arbejdsstation til et Xerox-system på netværket. CentreWare-driverne indeholder forskellige funktioner, som giver dig mulighed for at brugerdefinere dine udskrivningsopgaver.

CentreWare-printerdrivertyper

CentreWare-printerdriverne er tilgængelige i PostScript 3-, PCL 5c- og PCL 6c-udskrivningsformater.

PostScript

PostScript giver dig flere muligheder for at forstørre, reducere og behandle billeder, hvilket betyder større præcision og mere kompleks grafik og mere kompleks grafik. PostScript indeholder også flere problemløsningsforslag og fonterstatningsmuligheder.

PCL

PCL (Printer Command Language) har som regel færre avancerede funktioner end PostScript. PCL gør det dog muligt at behandle de fleste opgaver hurtigere.

Hentning af CentreWare-printerdrivere

Cd'en CentreWare print- og faxfunktioner

Installationens .inf-filer til Xerox-systemets printerdrivere findes i mappen *Drivere* på *Cd'en CentreWare print- og faxfunktioner*. Find mappen *Drivere*, og find de ønskede drivere.

BEMÆRK: Drivertilgængelighed varierer afhængigt af printermodel eller operativsystem.

Besøg Xeroxs webside på www.xerox.com for at finde opdateringer og flere oplysninger.

Indlæsning fra Internettet

CentreWare-printerdrivere kan indlæses fra Xeroxs webside på www.xerox.com. Installationsfilerne til alle Xerox-systemer er også tilgængelige på websted.

Se trin 1 på side 2-4 for at få flere oplysninger om indlæsning af drivere.

Xerox-systemets PPD-filer

En PPD-fil (PostScript Printer Description) er en læsbar tekstfil, der sikrer en ensartet angivelse af specialfunktioner i printerdrivere, som fortolker PostScript.

Xerox giver PostScript PPD-filer til brug sammen med generiske Windows 2000 /XP / Server 2003 / Vista PostScript-printerdrivere. Disse PPD-filer findes på cd'en CentreWare eller Xeroxs websted.

CentreWares printerdriverapplikationer

Nedenstående applikationer findes på *Cd'en CentreWare print- og faxfunktioner*:

- Installationsværktøj til Xerox-printerdriver
- Guiden Admin Config
- TIFF-overførselsværktøj
- Xerox-fontstyringsværktøj

Installationsværktøj til Xerox-printerdriver

Dette værktøj er beregnet til alle, som vil installere printerdrivere direkte på en pc eller en netværksserver.

BEMÆRK: Det kan være nødvendigt, at du har administratorrettigheder for at kunne udføre installationen.

Guiden Admin Config

Guiden Admin Config er beregnet til systemadministratorer, der ønsker at indstille standardiserede konfigurationsfiler, så brugere hurtigt og let kan installere deres printerdrivere.

TIFF-overførselsværktøj

TIFF-overførselsværktøjet anvendes til at overføre TIFF-filer (Tagged Image File Format) direkte til udskrivning på et Xerox-system. TIFF-filerne udskrives hurtigere, når de sendes til Xerox-systemet i dette format.

BEMÆRK: Der kræves en TIFF-fortolker på Xerox-systemet for at kunne anvende dette værktøj.

Se *Installation af TIFF-overførselsværktøj* på side 5-1 for at få flere oplysninger.

Xerox-fontstyringsværktøj

Xerox-fontstyringsværktøjet anvendes til at styre fonte og printerlister. Fonte kan vises, udskrives eller indlæses til printere, og dine indlæste (ikke-residente) fonte kan eksporteres til en fil. Printere kan tilføjes eller slettes fra en printerliste, som anvendes til at tilføje eller slette fonte fra en eller flere printere.

Se *Installation af Xerox-fontstyringsværktøjet* på side 4-2 for at få flere oplysninger.

Dokumentation til print- og faxdriver

CentreWare-printerdrivere indeholder følgende dokumentation, der er meget brugervenlig, så du kan være oppe at køre på en hurtig og let måde.

Vejledning for CentreWare Printerdrivere for Windows (denne vejledning)

Denne vejledning er beregnet til alle, som installerer og konfigurerer CentreWare-printerdrivere og gerne vil have flere oplysninger om funktionerne i printerdriverne.

Vejledning for CentreWare Print- og faxdriver findes på *Cd'en CentreWare print- og faxfunktioner* i elektronisk (PDF) format. Du kan gratis indlæse Adobe Acrobat Reader fra Adobe på www.adobe.com.

Hjælp

Hjælpesystemet er den primære informationskilde for anvendelse af printerdrivere. Du kan få adgang til hjælpesystemet via knappen Hjælp i driveren. Hjælpesystemet indeholder funktionsbeskrivelser, trinvis fremgangsmåder, Xerox-systemoplysninger, oplysninger om problemløsning og supportoplysninger.

Hurtige referencekort for printerdrivere

Denne vejledning indeholder Hurtig referencekort til printerdrivere:

- Funktionsfinderkort - 2 hurtige referencekort, 1 til PostScript og 1 til PCL, hjælper dig med at finde de mange udskrivningsmuligheder, der er tilgængelige via printerdriveren, som gør udskrivning meget lettere.
- Funktionsfaktakort - Et hurtigt referencekort, der beskriver de valgte udskrivningsfunktioner, f.eks. Vandmærker, Pjecelayout og Hæftning.

De hurtige referencekort findes i et Adobe Acrobat PDF-format og findes på *Cd'en CentreWare print- og faxfunktioner*.

Support

Support til dine CentreWare-printerdrivere er mulig både online og telefonisk.

Internet Support

Besøg Xeroxs webside (www.xerox.com) for at se produktsupportoplysninger, produktoversigter, opdateringer og links til specifikke produktsteder. Printerdrivere og PPD'er kan også indlæses ved at klikke på **Support og drivere**.

Telefonsupport

Hvis du har brug for yderligere hjælp, kan du ringe til Xerox Welcome Center og tale med problemløsningspersonale. Find Xerox-systemets serienummer, og skriv det i feltet nedenfor, før du ringer.

Xerox-systemets serienummer:

Telefonnummeret til Xerox Welcome Center er vist i følgende tabel. Hvis telefonnummeret til Xerox Welcome Center i Danmark ikke findes i listen, gives det til dig, når Xerox-systemet installeres. Noter telefonnummeret i området herunder for evt. fremtidig reference.

Telefonnummer til Xerox Welcome Center:	
USA	800-821-2797
USA (TTY)	800-855-2880
CANADA	800-939-3769 (800-93-XEROX)
ANDET	

Yderligere tip

Flere tips og tekniske oplysninger for printerdrivere findes på Xeroxs webside. Klik på **Support & Drivers**, find dit produkt, og klik på linket **Dokumentation**. Dokumenterne vist i dette afsnit dækker specifikke emner, som kan kræve specielle procedurer eller applikationsbemærkninger i forbindelse med anvendelse og konfiguration af dit Xerox-system.

Kapitel 2

Installation af Windows-printerdrivere

CentreWare-printerdrivere understøtter de specielle funktioner på Xerox-systemer til hurtig og effektiv udskrivning fra dit skrivebord. Dette kapitel indeholder installationsinstruktioner til alle nuværende Windows-miljøer.

Dette kapitel indeholder:

- *Krav* 2-2
- *Installation af printerdrivere på Windows-netværk* 2-3
- *Direkte installation* 2-4
- *Brugerdefineret installation* 2-7
- *Overvejelser til virksomhedens teknologier* 2-12
- *Point and Print-installationer* 2-14
- *Installation af printerdrivere på andre netværk* 2-14
- *Konfiguration af printerdrivere* 2-15
- *Forudkonfigurering af driverens standardindstillinger* 2-15
- *Konfiguration af tilbehør på pc* 2-16
- *Om to-vejsprinterdrivere* 2-18
- *Afinstallation af Windows-printerdrivere* 2-20

Krav

Printerdrivere

Xerox-printerdrivere kræver:

- Maks. 32 MB tilgængelig diskplads pr. CentreWare Windows-printerdriver.
- Internet Explorer 5.5 eller højere, der er installeret på arbejdsstationen til Windows 2000-, XP-, Server 2003- eller Vista-drivere.

Installationsværktøj til Xerox-printerdriver

Installationsværktøj til Xerox-printerdriver og guiden Admin Config kræver:

- Administratorrettigheder i Windows 2000 / XP / Server 2003 / Vista.
- Internet Explorer 5.5 eller senere versioner.
- Servicepakke 2 er installeret på Windows XP-systemer.
- Servicepakke 4 er installeret på Windows 2000-systemer.

Installation af printerdrivere på Windows-netværk

I Windows-miljøer kan du installere en Xerox-printerdriver via direkte installation, brugerdefineret installation eller Point and Print-installation.

Direkte installation

Brug installationsværktøjet til Xerox-printerdriver til hurtigt og let at installere Xerox-printerdrivere til dine netværksprintere. Hvis du har *Cd'en CentreWare print- og faxfunktioner* eller kender netværksplaceringen, hvor cd'ens indhold er gemt, behøver du kun at køre installationsprogrammer én gang pr. Xerox-produkt for at installere drivere til flere PDL-filer (Page Description Languages) direkte på en pc eller en printserver.

BEMÆRK: Du kan anvende guiden Tilføj printer til at installere Xerox-printerdrivere, men du skal installere hver driver separat.

Brugerdefineret installation

Systemadministratorer kan anvende guiden Admin Config til at forudkonfigurere driverinstallationen. Anvend denne guide til at kontrollere indstillinger, f.eks. en printerregistreringsmetode, standardprintertildeling og netværksprinterdeling. Indstil flere installationskonfigurationer for at distribuere og anvende dem til individuelle brugere eller grupper alt efter behov.

Kopier indholdet fra *Cd'en CentreWare print- og faxfunktioner* til netværket. Start derefter guiden Admin Konfiguration for at indstille en konfigurationsfil. (Se *Brugerdefineret installation* på side 2-7 for at udføre en brugerdefineret installation).

Point and Print-installation

Kopier indholdet fra *Cd'en CentreWare print- og faxfunktioner* til netværket. Installer driverne lokalt, og rediger maskin- og dokumentindstillinger (se *Forudkonfigurering af driverens standardindstillinger* på side 2-15). Kopier derefter de nye konfigurationer til serveren for firmaanvendelse (se *Point and Print-installationer* på side 2-14).

BEMÆRK: Det er muligt at opgradere en Windows-driver uden at skulle afinstallere den tidligere version, men sådan en opgradering kan have en uforudsigelig indvirkning på systemets ydeevne. Den mest pålidelige måde at opgradere på er ved at afinstallere gamle drivere og udføre en hel installation af nye drivere. se *Afinstallation af Windows-printerdrivere* på side 2-20 for flere oplysninger om afinstallation af drivere.

Direkte installation

Du kan installere CentreWare-printerdrivere fra cd'en, fra en netværksplacering, fra en URL eller en intranetadresse.

BEMÆRK: Når du starter installationsprogrammet, registrerer det operativsystemet på din server eller arbejdsstation. Hvis operativsystemet ikke overholder produktkravene, viser installationsprogrammet en meddelelse og afslutter. Dette sker f.eks., hvis du forsøger at installere de drivere, der findes på en Windows 2000-server på en klient, der kører Windows 3.1.

► Sådan installeres Windows-printerdrivere:

- 1 Gør et af følgende:

Hvis du installerer fra:	Gør følgende:
Cd-rom	Sæt <i>cd'en CentreWare Print- og faxfunktioner</i> i cd-rom-drevet. AutoPlay-programmet viser de tilgængelige valg. Fortsæt med trin 3. – eller – Hvis AutoRun er inaktiveret på computeren, skal du i stedet åbne Denne computer og dobbeltklikke på cd-rom-drevet.
Internet	<ol style="list-style-type: none">a) Åbn et browservindue, og få adgang til www.xerox.com.b) Klik på Support & Drivers.c) Find dit produkt.d) Klik på Drivers and Downloads under printermodellen.e) Vælg det ønskede operativsystem og sprog, og klik derefter på Go. De tilgængelige driverindstillinger opdateres.f) I listen over drivere skal du klikke på den driver, du ønsker at indlæse.g) Læs slutbrugerlicensaftalen, og klik på Accept.h) Klik på Gem i dialogboksen for filindlæsning.i) Vælg en placering til filerne, der skal indlæses, og klik på Gem.
intranet	Åbn et browservindue, og indtast den relevante intranetadresse, f.eks. http://xyz.mitfirma.com .
netværksplacering	Anvend Windows Stifinder til at finde installationsfilerne til CentreWare.

- 2 Dobbeltklik på filen **install.exe**. AutoPlay-programmet viser de tilgængelige valg.
- 3 Klik på **Installer drivere**.
- 4 Din administrator har muligvis oprettet et skærmbillede, der indeholder brugerdefinerede instruktioner til dit sted. Hvis sådan et skærmbillede vises, skal du registrere og følge de angivne instruktioner. Klik derefter på **Næste**.

- 5 Installationsprogrammet scanner understøttede direkte forbindelser samt det lokale netværks subnet for printere. Resultaterne vises i skærbilledet Vælg printer.

Gør et af følgende:

- Hvis printeren, som du vil installere, vises på listen over fundne printere, skal du klikke på **Vælg mellem følgende fundne printere** og vælge printeren.
- Hvis printeren ikke vises på listen over fundne printere, skal du gøre et af følgende:
 - Klik på **Avanceret søgning, og vælg en automatisk eller manuel søgemetode**.

Søg	Handling
Automatisk	Installationsprogrammet registrerer og søger efter alle printere på alle tilgængelige subnet.
Manuelt	<ul style="list-style-type: none">■ Indtast gateway og subnet-maske for at søge direkte – eller –■ Benyt foregående søgning. Vælg en søgning, som installationsprogrammet tidligere har udført, i rullelisten.

Når du har foretaget dine valg, skal du klikke på **Søg**.

- Vælg **Indtast printerens IP-adresse, DNS-navn eller UNC-sti**. Indtast oplysninger, eller søg efter et af disse ID'er.

BEMÆRK: Eksempler på printere, der ikke vises på listen over fundne printere eller søgeresultater, der uanset operativsystem, inkluderer printere der er sluttet til et andet subnet eller printere i en printkø.

Anvend listen over fundne printere, IP-adresse eller DNS-navn til at identificere printerresultater i oprettelsen af en lokal printkø, mens brug af UNC-navnet knytter printeren til en eksisterende kø.

Hvis du indtaster en ugyldig IP-adresse eller maskinvedligeholdelse mislykkes, vises dialogboksen Vælg printerkonfiguration, hvor du kan vælge den korrekte driver, som skal installeres fra listen med understøttede printere.

- 6 Klik på **Indstillinger** for at konfigurere en af følgende indstillinger:

- **Sprog** - Vælger det sprog, som installationsprogrammer skal køres i.
- **Drivervalg (PDL)** - Vælg mindst en af følgende PDL'er: PCL 5e, PCL 6 eller PostScript (alle printere). PostScript-driveren er standardindstillingen. Se *CentreWare-printerdrivertyper* på side 1-3 for at få flere oplysninger om drivervalg.

BEMÆRK: Denne indstilling har ingen effekt på installationen af en printer, der er knyttet til en netværkskø.

- **Driverindstillinger** - Vælg en af følgende indstillinger:
 - Del printeren på netværket (kræver Windows 2000 / XP / Server 2003 / Vista).
 - Konverter printerens DNS-navn til en IP-adresse.
 - Indstil printeren som din Windows-standard.
 - Indlæs driverfilerne fra Internettet (du skal være sluttet til webstedet under installationen).

Klik på **OK** for at afslutte Indstillinger.

- 7 Klik på **Installer**. Installationsprogrammet kopierer driverfilerne, redigerer registreringsdatabasen og føjer printeren til arbejdsstationen eller serveren.

BEMÆRK: Hvis du ikke har tilstrækkelige rettigheder til at installere en printer på den tildelte server, vises en logonprompt. Indtast et gyldigt brugernavn og kodeord for at fortsætte installationen.

- 8 Skærmbilledet Installation afsluttet vises for at angive, at installationen er udført. Gør et af følgende:
 - Klik på **Angiv kontakt/placering** for at indtaste, gense eller redigere printeradministratorens navn, telefonnummer, placering og printerens placering.
 - Klik på supportlinket for flere oplysninger om brug af printeren.
- 9 Klik på **Afslut** for at afslutte installationen.

BEMÆRK: Hvis installationen mislykkes, vises et vindue med fejlmeddelelser og forslag. Klik på **Luk** for at afslutte installationsforsøget.

Brugerdefineret installation

Guiden Admin Config er beregnet til systemadministratorer, der ønsker at indstille standardiserede konfigurationsfiler, så brugere hurtigt og let kan installere deres printerdrivere. Vha. guiden kan du brugerdefinere driverinstallationsprocessen for at imødekomme dit firmas specifikke behov.

Guiden Admin Config forudkonfigurerer installationsparametre og gemmer disse indstillinger i en scriptfil. Anvend denne fil med værktøjer, f.eks. .vbs scripts eller administrationsprogrammer, f.eks. Microsoft System Management Services (SMS) til at automatisere, konfigurere og kontrollere anvendelse af CentreWare på dit netværk.

Start guiden fra cd'en CentreWare, fra en netværksplacering, fra en URL eller en intranetadresse. De endelige scriptfiler og konfigurationsmapper skal findes eller gemmes på netværket.

► Sådan tilpasses installationen:

- 1 Åbn programmet CentreWare Software and Documentation AutoRun. Se *Direkte installation* på side 2-4 for at få flere oplysninger.
- 2 Klik på **Værktøjer**.
- 3 Klik på **Xerox-installationsscriptværktøj**.
- 4 Guiden Admin Config åbner.
- 5 Vælg en placering til installationens scriptfil.
- 6 Klik på **Fortsæt**. Dialogboksen Konfigurationsindstillinger vises.
- 7 Konfigurer indstillingerne i dialogboksen. Se Tabel 2-1 på side 2-8 for at se en liste med indstillinger.
- 8 Klik på **Gem script** for at gemme dine ændringer.

BEMÆRK: For at konfigurere flere installationsscenerier skal du først oprette et "baseline"-script. Anvend derefter guiden til at redigere baselinescriptet, og gem hver variation med sin egen sti. Send til sidst hver bruger eller gruppe af brugere et link til den mest passende scriptplacering, eller føj det til deres loginscripts.

Tabel 2-1 indeholder indstillinger, som du kan brugertilpasse vha. guiden Admin Config.

Felt	Beskrivelse
Standardværdi for installationskærm	Vælg standardindstillingen for printervalg. Dette valg kontrollerer, hvilken printerregistreringsindstilling brugeren ser som standardvalget. Det bestemmer ikke, hvilken printer som installeres. For at indstille det skal du anvende feltet Portværdi, som er beskrevet herunder. <ul style="list-style-type: none"> ■ Lader installationsprogrammet bestemme (baseret på antal fundne printere). ■ Sætter standard til printerliste. ■ Sætter standard til angivet port. (Brugeren indtaster en IP-adresse, DNS-navn eller UNC-sti).
Kontaktoplysninger	Indtast placering og kontaktoplysninger under installation. <ul style="list-style-type: none"> ■ Vis IKKE besked. ■ Vis besked om oplysninger (hvis det ikke er indstillet). ■ Altid besked.
Angiv printer som standardindstilling	Gør printeren, som installeres, til standardvalget ved afsendelse af udskrivningsopgaver. <ul style="list-style-type: none"> ■ Lad installationsprogram/bruger bestemme ■ Angiv altid printer som standard ■ Angiv aldrig printer som standard
Delt printer	Gør printeren, som installeres, tilgængelig for netværksklienter. <ul style="list-style-type: none"> ■ Lad installationsprogram/bruger bestemme ■ Del altid printeren ■ Del aldrig printeren
Start scannerinstallation	Installer en scanningskomponent, når printerinstallationen er afsluttet. <ul style="list-style-type: none"> ■ Lad installationsprogrammet bestemme (baseret på resultaterne af printerinstallationen og tilgængeligheden af scannerfunktionaliteten på printeren) ■ Start ikke scannerinstallation ■ Start scannerinstallation
Tvungen web-indlæsning	Vælg denne indstilling for at kræve indlæsning af driverfiler fra Internettet under installation.
Løs DNS	Vælg denne indstilling for at anvende maskinens DNS-navn til identifikation, hvis det kan lade sig gøre.
Lokal søgetype	Vælg en eller flere af følgende søgemetoder: <ul style="list-style-type: none"> ■ LPT-søgning ■ USB-søgning ■ Netsøgning
Brug PDL	Installer drivere, der understøtter en eller flere af følgende PDL'er: <ul style="list-style-type: none"> ■ PostScript (tilgængelig til alle printere) ■ PCL 5e (kun sort/hvid printere) ■ PCL 6 (kun sort/hvid printere)
Portværdi	Indtast printerens IP-adresse, DNS-navn eller UNC-sti for at installere.

Tabel 2-1: Dialogboksen til guiden Admin Config vises.

Felt	Beskrivelse
Kun enkelt tilfælde	Vælg denne indstilling for at forhindre, at flere kopier af printerdefinitionen installeres på en klient. Med denne indstilling kan du automatisere anvendelsen af printeren ved at tilføje installation af et loginscript.
Gem konfigurations-scriptfil i	Indtast den placering, hvor konfigurationens scriptfil skal gemmes. Hvis denne placering stemmer overens med den sti, som er angivet i åbningsskærm billedet, gemmer guiden kun ændringer til filen XeroxInstallerAdmin.xml. Ellers kopierer guiden hele indholdet af den originale sti til den sti, der er angivet her.

Tabel 2-1: Dialogboksen til guiden Admin Config vises.

XeroxInstallerAdmin.xml

Guiden Admin Config skriver indstillingerne til filen XeroxInstallerAdmin.xml. Den originale version ligger i mappen ... \Utilities\Installer. Du kan evt. redigere denne fil direkte for at konfigurere installationsprogrammets indstillinger, der ligger udenfor omfanget af guiden Admin Config, f.eks. åbning af et meddelelseskærmbillede og en subnet-maske til avanceret søgning.

Tabel 2-2 viser de felter, som du kan konfigurere direkte i filen XeroxInstallerAdmin.xml:

XML-felt	Beskrivelse
<Admin_Defined_Dialog_Captions>	Vinduets titellinje med en valgfri brugerdefineret meddelelse vises i starten af installationen.
<Admin_Message>	Tekst på en brugerdefineret meddelelse, der vises i starten af installationen.
<InstallScreenDefault>	Numerisk værdi, der indstiller standardmetoden til printervalg. 0 - Lader installationsprogrammet bestemme (baseret på antal fundne printere). 2 - Sætter standard til printerliste. 3 - Sætter standard til angivet port. 4 - Sætter standard til USB PnP.
<Printer_Port_Value>	IP-adresse, DNS-navn eller UNC-sti på den maskine, som skal installeres.
<GatewayDefault>	Standardgatewayadresse til manuel søgning.
<SubnetMaskDefault>	Standardsubnet-maske til manuel søgning.
<USBSearch> <LPTSearch> <NetSearch>	Numeriske værdier, der viser tilgængeligheden på hver søgemetode. 0 - Søg ved hjælp af denne metode. 1 - Søg ikke ved hjælp af denne metode.
<SetLocationContactInfo>	Numerisk værdi, der kontrollerer angivelse af placering og kontaktoplysninger under installation. 0 - Bed ikke bruger om oplysninger. 1 - Bed kun bruger om at angive oplysninger, hvis de ikke allerede er angivet på printeren. 2 - Bed altid brugeren om at angive oplysninger.
<ResolveDNS>	Numerisk værdi, der indstiller den foretrukne metode til maskinidentifikation. 0 - Anvend DNS-navn, hvis det findes. 1 - Anvend IP-adresse.
<SetPrinterAsDefault>	Numerisk værdi, der kontrollerer brugen af installeret printer som standard. 0 - Installationsprogrammet bestemmer standardprinterens status. 1 - Angiv altid som standard. 2 - Angiv aldrig som standard.
<SharePrinter>	Numerisk værdi, der kontrollerer deling af installeret printer. 0 - Lader installationsprogrammet/bruger bestemme, om printeren skal deles. 1 - Del altid printeren. 2 - Del aldrig printeren.
<ForceWebDownload>	Numerisk værdi, der angiver den foretrukne kilde til maskindrivere. 0 - Hent IKKE automatisk filer fra Internettet.

Tabel 2-2: Indstillinger i filen XeroxInstallerAdmin.xml

XML-felt	Beskrivelse
<DriverToUse>	Numerisk værdi, der angiver, hvilke PDL'er der skal installeres. 0 - Lad installationsprogrammet bestemme. 1 - PDL 1 (PostScript). 2 - PDL 2 (PCL 5e, PCL 5c). 4 - PDL 3 (PCL 6). 3 - PDL 1 og PDL 2. 7 - PDL 1, 2 og 3.
<AdminConfigureableStrings>	Definerer et felt, der ikke er vist herover, og dets værdi.

Tabel 2-2: Indstillinger i filen XeroxInstallerAdmin.xml

Overvejelser til virksomhedens teknologier

Store organisationer eller organisationer med særlige krav til sikkerhed, pålidelighed eller ekstern adgang anvender ofte teknologier, der påvirker installationsprocessen. Dette afsnit beskriver kort to teknologier, som CentreWare-printerdrivere understøtter — Gruppering og Citrix MetaFrame — og guiden Tilføj printerdriver, som forbereder disse miljøer for at sikre en vellykket printerdefinition.

Gruppering

Gruppering er en teknologi, der konfigurerer to eller flere servere ("noder"), så de optræder som en server. Hver node har adgang til et lagringsmedie ("gruppering"), der indeholder understøttede applikationer eller data.

Gruppering anvendes normalt til at forbedre fejltolerancen eller implementere justering af balance. Typiske grupperingsapplikationer er applikationer eller funktioner, der kræver virtuel uafbrudt service, f.eks. generering af produktionsrapport i mange produktionsmiljøer, hvor en serverfejl kan påvirke hele forsyningskæden.

Printerservere er en af flere mulige grupperingsapplikationer. Andre muligheder inkluderer web-tjenester, ftp-tjenester, filadministration og administration af visse aspekter i det aktive bibliotek.

Når en gruppering indeholder en printerserver, er det kun printerspoolermappen, som ligger i grupperingen. Printerdriverne ligger i noderne i deres standardplaceringer. Hvis en node mislykkes, fortsætter udskrivningen ved hjælp af drivere, der findes i en backup-node. Hvis denne node ikke indeholder de rigtige drivere, spænder konsekvenserne lige fra mangel på adgang til avancerede driverfunktioner til, at der slet ikke kan udskrives.

For at sikre ensartet printertilgængelighed i en gruppering skal du anvende guiden Tilføj printerdriver (se *Guiden Tilføj printerdriver* på side 2-13) til at installere de samme printerdrivere i alle noder i en gruppering, inden du føjer printeren til selve grupperingen.

BEMÆRK: Xerox anbefaler denne metode, selv på klyngeadministrationsprodukter i Windows Server 2003 der har en "automatisk Quorum-funktion". Dette er for at sikre, at ødelagte eller korrupte driverfiler ikke gives videre fra en node til en anden, hvis der opstår en fejl.

Citrix MetaFrame

Citrix MetaFrame indeholder en centraliseret applikationsadministration og distribution til en virksomhed. Applikationer, der udgives til brugere fra en Citrix-server, har et enkelt punkt til installation og vedligeholdelse, hvilket forenkler administrationen. Muligheder for skrivebords-hosting giver adgang til de aktuelle operativplatforme og applikationer til brugere, der kører mange forskellige hardware- og operativsystemer, mens administratorer har øget kontrol.

En Citrix-server kan konfigureres til at "auto-oprette" en printer eller printere, når en Windows-klient logger på. Denne procedure gør klientens Windows-printere tilgængelige i en Citrix-session. Hvis de rigtige drivere ikke findes på Citrix-serveren, erstatter Citrix-serveren dem med en "universel" driver. Brugeren kan stadig udskrive, men mange af de funktioner, der findes i CentreWare-printerdrivere, f.eks. kontering eller oprettelse af pjecer, kan ikke vælges.

For at undgå dette skal du installere CentreWare-driverne (Se *Guiden Tilføj printerdriver* på side 2-13) på en Citrix-server (eller på alle medlemmer i en Citrix-servergruppe), inden klienter, der anvender lokale printere baseret på disse drivere, logger på.

Guiden Tilføj printerdriver

Denne guide indlæser de valgte drivere på en Windows-printerserver, men opretter ikke en kø eller et printerobjekt.

► Sådan køres guiden Tilføj printerdriver:

- 1 Anvend den relevante sti for dit operativsystem og find listen over printere:
 - Windows 2000 - Start > Indstillinger > Printere
 - Windows XP - Start > Printere og faxenheder
 - Windows Vista - Start-knappen > kontrolpanel > Hardware og lyd > PrintereVinduet **Printere** eller **Printere og faxenheder** vises.
- 2 Klik på **Filer > Serveregenskaber**. Dialogboksen med printerserverens egenskaber vises.
- 3 Klik på fanen **Drivere**.
- 4 Klik på **Tilføj**. Guiden Tilføj printerdriver vises.
- 5 Følg instruktionerne på skærmen.

Point and Print-installationer

Denne procedure formoder, at et Xerox-system på en netværksserver er installeret med den korrekte CentreWare-printerdriver før udførsel af Point and Print.

BEMÆRK: Hvis du vil standardisere maskinens indstillinger og dokumentindstillinger for Windows 2000 / XP / Server 2003 / Vista-printerdrivere, skal du se *Forudkonfigurering af driverens standardindstillinger* på side 2-15, før du starter installationen.

► Sådan anvendes Point and Print:

- 1 På klientens pc skal du oprette adgang til det ønskede netværks-Xerox-system via **Netværkssteder**. Find printeren.
- 2 Gør et af følgende:
 - Dobbeltklik på ikonet Xerox-system. Når prompten vises, skal du vælge at installere printerdriveren.
 - eller –
 - Højreklik på Xerox-systemikonet. Når prompten vises, skal du vælge at installere printerdriveren.
 - eller –
 - Klik på Xerox-systemikonet. Træk og slip printerikonet i mappen Printere. Guiden Tilføj printer åbnes.
- 3 Følg instruktionerne i Guiden Tilføj printer. De relevante filer for det valgte Xerox-system indlæses til klientens pc.

Installation af printerdrivere på andre netværk

Xerox-printerdriverinstallationsværktøjet understøtter Windows-netværk. For at installere drivere på andre netværk skal du følge netværksoperativsystemets procedurer til oprettelse af printerservere, printere og køer. Du vil derefter være i stand til at anvende Microsoft-guiden Tilføj printer til at installere drivere på Windows-klienter og knytte klienter til køer.

Konfiguration af printerdrivere

For at anvende CentreWare-printerdrivere optimalt skal du konfigurere drivere, således at de viser de tilgængelige funktioner på Xerox-systemet. Du kan konfigurere driverne på en af følgende måder:

- Forudkonfigurer standardindstillingerne for *udstyr* og *dokument* i driverne, før du distribuerer dem for installation.
- Konfigurer tilbehør direkte på en pc.

Forudkonfigurering af driverens standardindstillinger

Du kan vælge at standardisere standardindstillingerne for dine Windows-printerdrivere, før du gør dem tilgængelige for installation på individuelle pc'er. Der findes to driverindstillingskategorier, som du kan forudkonfigurere:

- **Maskinindstillinger** - Beskriver tilbehør, der kan installeres, f.eks. stort papirmagasin, efterbehandler, kontering osv.
- **Dokumentindstillinger** - Beskriver opgaveindstillinger, f.eks. bannerark, liggende/stående fremføring, PostScript-funktioner osv.

Denne forudkonfigurationsproces omfatter kopiering af printerdriverfiler fra *Cd'en CentreWare print- og faxfunktioner* til et serverinstallationsbibliotek, installation af driver på en pc, valg af standardudstyr og dokumentindstillinger, som du ønsker at oprette, gemme disse indstillinger i driveren og kopiere konfigurationsfilen til installationsbiblioteket på serveren for at overskrive tidligere standardindstillinger.

BEMÆRK: Denne proces udføres både i Windows og ikke-Windows netværksmiljøer (f.eks. NetWare). For at minimere påvirkningen af serveren eller potentiel nedetid skal du forudkonfigurere hver enkelt arbejdsstation. Når forudkonfigurationsprocessen er afsluttet på arbejdsstationen, kopieres filerne til serveren til distribution.

► Ændring af driverstandardindstillinger:

- 1 Sæt *Cd'en CentreWare print- og faxfunktioner* i cd-rom-drevet på arbejdsstationen. AutoPlay-programmet viser de tilgængelige valg.

– eller –

Hvis AutoRun er inaktiveret på din pc, skal du åbne Denne computer og dobbeltklikke på cd-rom-drevet. Dobbeltklik på filen **install.exe**. AutoPlay-programmet viser de tilgængelige valg.

- 2 Vælg evt. et sprog, og klik på **OK**.
- 3 Klik på **Gennemse**, og søg efter printerdriverfilerne for dit Xerox-system. Se *Hentning af CentreWare-printerdrivere* på side 1-4 for information om driverfilerne.
- 4 Kopier printerdriverfilerne for Xerox-systemet til driverinstallationsbiblioteket på serveren.
- 5 Installer printerdriverfilerne for Xerox-systemet på din arbejdsstation.

BEMÆRK: For mere information om installation af printerdriverne vha. Xerox-printerdriverinstallationsværktøj skal du se *Direkte installation* på side 2-4 eller anvende Microsoft-guiden Tilføj printer.

- 6 Anvend den relevante sti for dit operativsystem og find listen over printere:
 - Windows 2000 - Start > Indstillinger > Printere
 - Windows XP - Start > Printere og faxenheder
 - Windows Vista - Start-knappen > kontrolpanel > Hardware og lyd > PrintereVinduet **Printere** eller **Printere og faxenheder** vises.
- 7 Højreklik på den relevante printerikon, og vælg **Egenskaber**.
- 8 Vælg fanen **Konfiguration** og de indstillinger, som du ønsker at anvende som standardindstillinger.
- 9 Vælg fanen **Enhedsindstillinger** og de indstillinger, som du ønsker at anvende som standardindstillinger.
- 10 Vælg fanen **Indstillinger** og **Aktiveret for Skriv standardindstillinger til driverkonfigurationsfil**.
- 11 Klik på **OK** for at gemme konfigurationen og enhedsindstillinger som standardindstillinger.
- 12 Hvis du ønsker at ændre standarddokumentindstillingerne, skal du fortsætte med følgende punkter. Du kan også lukke dialogboksen **Egenskaber**, og gå direkte til punkt 16.
For 2000/XP/Server 2003/Vista-drivere skal du vælge fanen **Generelt** og klikke på **Udskriftsindstillinger**. Dialogboksen **Udskriftsindstillinger** åbnes.
- 13 Vælg de dokumentindstillinger, som du vil have som standardindsstillinger, i dialogboksen **Udskriftsindstillinger** (2000 / XP / Server 2003 / Vista).
- 14 Så snart du foretager en ændring i dialogboksen **Udskriftsindstillinger**, vises rullemenuen **Gemte indstillinger** nederst i dialogboksen, og en stjerne (*) vises ved siden af **driverens standardindstillinger**. Klik på **OK** for at gemme indstillinger, du har foretaget, som standardindstillinger.
- 15 Klik på **OK** for at lukke dialogboksen **Udskriftsindstillinger** og dialogboksen **Egenskaber** i 2000/XP/Server 2003 / Vista.
- 16 Find filen *driverens filnavn.cfg* på arbejdsstationen i mappen *Windows/System32/Spool/Drivers/W32x86/3* (2000/XP/Server 2003/Vista).
- 17 Kopier og indsæt den nye fil *driverens filnavn.cfg* i driverinstallationsbiblioteket på serveren for at overskrive den gamle fil *driverens filnavn.cfg* med de nye driverstandardindstillinger. Alle drivere, som installeres fra dette bibliotek, vil nu indeholde de standardindstillinger, du valgte.

Konfiguration af tilbehør på pc

Du kan konfigurere tilbehør direkte på din pc. Du kan måske konfigurere driverindstillingerne *automatisk* vha. driverens tovejskommunikationsfunktion, eller du kan foretage valgene *manuelt* ved at vælge indstillingerne i de individuelle driverdialogbokse.

BEMÆRK: Du skal muligvis have administratorrettigheder på pc'en for at kunne foretage denne programmering.

Automatisk konfiguration af tilbehør

Hvis du anvender et TCP/IP-netværk, kan Windows-printerdrivere indstilles til at oprette tovejskommunikation. Tovejskommunikation gør printerdriverne i stand til at kommunikere med printeren via dit netværk. Se *Om to-vejsprinterdrivere* på side 2-18.

► Følg denne fremgangsmåde for at konfigurere tilbehør automatisk:

- 1 Anvend den relevante sti for dit operativsystem og find listen over printere:
 - Windows 2000 - Start > Indstillinger > Printere
 - Windows XP - Start > Printere og faxenheder
 - Windows Vista - Start-knappen > kontrolpanel > Hardware og lyd > PrintereVinduet **Printere** eller **Printere og faxenheder** vises.
- 2 Højreklik på den relevante printerikon, og vælg **Egenskaber**.
- 3 Vælg fanen **Konfiguration**.
- 4 Klik på **Tovejskommunikation...**. Dialogboksen Tovejskommunikation åbnes.
- 5 Indtast maskinnavn eller TCP/IP-adressen.
- 6 Vælg **Ja** for at aktivere tovejskommunikation.
- 7 Klik på **OK**. Tovejskommunikation er nu aktiveret. En *Status*-knap vises på fanen Papir/output i printerdriveren. Klik på Status for at få adgang til aktuel information om printeren. Se *Om to-vejsprinterdrivere* på side 2-18.

BEMÆRK: For at ændre SNMP-gruppenavn skal du klikke på **SNMP-gruppenavn**. Printernavnet skal ændres, så det svarer til navnet for den tovejskommunikation, der skal være tilgængelig.

Manuel konfiguration af tilbehør

Hvis dit netværk ikke understøtter tovejskommunikation, kan du konfigurere tilbehør manuelt. Se *Understøttelse af tovejskommunikation* på side 2-19 for at se, om dit netværk understøttes.

► Følg denne fremgangsmåde for at konfigurere tilbehør manuelt:

- 1 Anvend den relevante sti for dit operativsystem og find listen over printere:
 - Windows 2000 - Start > Indstillinger > Printere
 - Windows XP - Start > Printere og faxenheder
 - Windows Vista - Start-knappen > kontrolpanel > Hardware og lyd > PrintereVinduet **Printere** eller **Printere og faxenheder** vises.
- 2 Højreklik på den relevante printerikon, og vælg **Egenskaber**.
- 3 Vælg fanen **Konfiguration**.
- 4 Klik på **Tilbehør**, og vælg det tilbehør, der er tilgængeligt på Xerox-systemet.
- 5 Klik på **OK** to gange for at gemme indstillingerne for Tilbehør og lukke dialogboksen.
- 6 Luk vinduet Printere og faxenheder.

Om to-vejsprinterdrivere

Med tovejskommunikation kan en printerdriver kommunikere med printeren via dit netværk. Hvis du har et TCP/IP-netværk, kan Windows 2000/XP/Server 2003/Vista-printerdriverne give -tovejskapacitet.

Efter den første indstillingsprocedure opdaterer tovejskommunikation automatisk printerdriveren med printerens installerede tilbehør og rapporterer specifik information om printerens driftsstatus, aktive opgaver, afsluttede opgaver og papirstatus på dit Xerox-system.

BEMÆRK: Hvis netværskommunikation midlertidig er utilgængelig eller ikke konfigureret korrekt for printeren, netværket eller din pc, vises tovejsinformation ikke.

Dialogboksen Status

Dialogboksen Status viser Xerox-systemets status samt specifikke oplysninger om dets udskrivningsopgaver. Du kan kontrollere status for op til 25 opgaver, som findes i udskrivningskøen på nuværende tidspunkt, eller du kan kontrollere status for afsluttede opgaver. Du kan anvende denne dialogboks til at kontrollere egenskaber for det papir, der er findes i printerens forskellige papirmagasiner samt mængden af papir i disse magasiner. Du kan også anvende denne dialogboks til at kontrollere, om printeren fungerer korrekt.

Klik på **Mere status** nederst i vinduet for at få adgang til dialogboksen Status.

Understøttelse af tovejskommunikation

Understøttede operativsystemer

Tovejsdrivere understøtter følgende Microsoft-operativsystemer:

Windows 2000 (Professional, Server, Advanced Server)

Windows XP (Home, Professional)

Windows Server 2003 (Server, Enterprise Server)

Windows Vista (alle versioner)

Klient-baserede implementeringer

Tovejsdrivere installeres på en klientarbejdsstation, som kommunikerer med Xerox-systemer på følgende måder:

Maskinindstillinger SNMP via TCP/IP

Opgaveovervågning SNMP via TCP/IP

Opgavehistorik SNMP via TCP/IP

Maskinstatus SNMP via TCP/IP

Maskinkonfiguration Microsoft Point and Print-funktionalitet

Server-baserede implementeringer

Tovejsdrivere installeret på en server, som kommunikerer med Xerox-systemer vha. SNMP via TCP/IP eller SNMP via IPX/SPX.

Tilgængelig data på serverbaserede drivere opdateres ikke regelmæssigt. Når der foretages konfigurationsændringer, skal driveren genåbnes for at registrere ændringerne.

Afinstallation af Windows-printerdrivere

BEMÆRK: Før du afinstallerer CentreWare Windows-printerdrivere, skal du kontrollere, at det Xerox-system, som du sletter, ikke er standardprinter. Hvis det er tilfældet, skal du vælge en anden printer som standardprinter.

For Windows 2000 / XP / Server 2003 / Vista

► Sådan afinstalleres Windows 2000-, XP-, Server 2003 og Vista-printerdrivere:

- 1 Anvend den relevante sti for dit operativsystem og find listen over printere:
 - Windows 2000 - Start > Indstillinger > Printere
 - Windows XP - Start > Printere og faxenheder
 - Windows Vista - Start-knappen > kontrolpanel > Hardware og lyd > PrintereVinduet **Printere** eller **Printere og faxenheder** vises.
- 2 Højreklik på ikonet for den printer, som du ønsker at slette og vælg **Slet**.
Der vises en bekræftelsesmeddelelse.
- 3 Klik på **Ja** for at slette printerdriverobjektet.
- 4 Gentag trin 2 og 3 for alle printerobjekter, der anvender driveren, som skal afinstalleres. Lad os f.eks. antage, at du afinstallerer PCL 6-driverne til et bestemt Xerox-system. Hvis dit vindue med printere indeholder ikoner til mere end en printer, skal du slette dem alle, inden du fortsætter.
- 5 Det anbefales at genstarte arbejdsstationen.
- 6 Anvend den relevante sti for dit operativsystem og find listen over printere:
 - Windows 2000 - Start > Indstillinger > Printere
 - Windows XP - Start > Printere og faxenheder
 - Windows Vista - Start-knappen > kontrolpanel > Hardware og lyd > PrintereVinduet **Printere** eller **Printere og faxenheder** vises.
- 7 Højreklik i et blankt område i mappen. En rullemenu åbnes.
- 8 Vælg **Serveregenskaber**. Der åbnes en dialogboks for Egenskaber.
- 9 Vælg fanen **Drivere**.
- 10 Vælg den printerdriver, som du vil fjerne.
- 11 Vælg **Fjern**. Printerdriveren er slettet.
- 12 Genstart arbejdsstationen.

Kapitel 3

Printerdriverfunktioner

CentreWare-printerdriveren er et uvurderligt værktøj, der sparer tid og øger din produktivitet. Afhængig af hvilken type driver og hvilket tilbehør der er installeret, tilbyder driverne over 35 funktioner til at vælge, hvordan dit dokument skal se ud og udskrives.

Hjælpesystemet er den primære informationskilde for anvendelse af printerdrivere. Du har altid adgang til hjælpesystemet, når du klikker på hjælpetasterne i driveren.

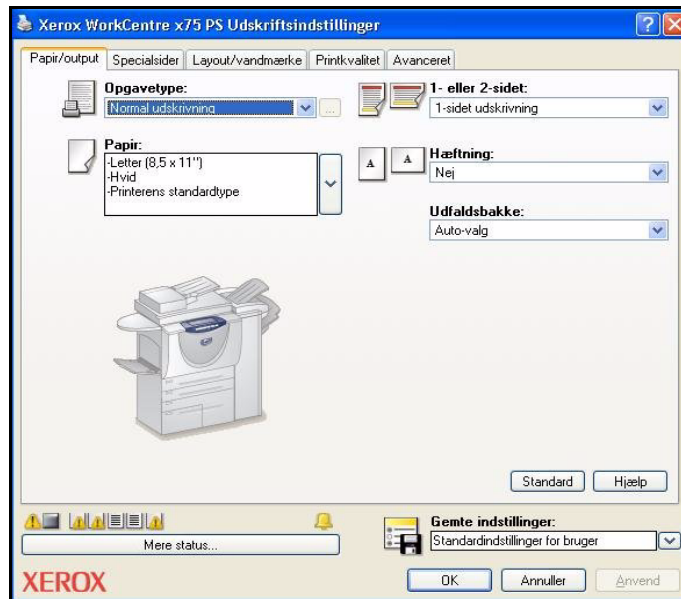
Hurtige referencekort om printerdriverfunktioner er også tilgængelige. De er designet, så du kan udskrive og sende dem som nyttig reference.

Dette kapitel indeholder:

- *Driverstruktur* 3-2
- *Faner* 3-3
- *Driverens hjælpesystem* 3-5
- *Hurtige referencekort* 3-6


Driverstruktur

Driveren opdeler funktionerne på følgende faner: Papir/Output, Specialsider, Layout/Vandmærke, Printkvalitet og Avanceret.



Figur 3-1: Printerdriverens interface

Funktionerne på de fire faner er opdelt efter dine behov, så de mest anvendte funktioner er tilgængelige, når du åbner driveren. Små ikoner er placeret ud for funktionerne, så du hurtigt kan finde de funktioner, du har brug for. Når du klikker på ikonet, vises en liste over funktionens valgmuligheder. Du kan også anvende rullelisten til at se valgmulighederne.

 Valg af visse funktioner begrænser valg af andre funktioner. Hvis du f.eks. indstiller efterbehandling til *Pjecfoldning*, *Pjecelayout* vises et ikon i printerdriveren nær funktionen 2-sidet udskrivning, og 2-sidet udskrivning, blokformat vises i gråt. Når du vælger informationsikonet, vises en pop-op-dialogboks, der forklarer, hvorfor funktionen ikke er tilgængelig, eller hvorfor den begrænses til et bestemt valg, som f.eks. i dette tilfælde, hvor pjeceudskrivning kræver *2-sidet udskrivning*, *blokformat*.

Faner

Funktionerne varierer afhængig af driverfanerne og installeret tilbehør.

Generelle faner

Du har adgang til driverfanerne via programmets udskrivningsdialogboks. Ændringer i driverindstillingerne på disse faner gælder for det åbne dokument og programmet og er kun midlertidige.

Papir/output

Fanen *Papir/output* indeholder de mest anvendte funktioner. Hvis f.eks. du vil udskrive på begge sider af papiret, skal du vælge, hvilket papir der skal udskrives på og om udskrivningsopgaven skal udskydes til et tidspunkt, som du angiver. Fanen *Papir/output* indeholder også efterbehandlingsmuligheder, der kan omfatte hæftning, foldning hulning eller andre former for efterbehandling, afhængigt af hvilken type efterbehandler du har installeret.

Specialsider

Dialogboksen *Specialsider* indeholder funktioner, så du kan tilføje omslag, indsæt og undtagelser (angiver egenskaber for medie/side pr.-side).

Layout/vandmærke

Fanen *Layout/vandmærke* indeholder alle funktioner, der anvendes til sidelayout og vandmærker. Der er adgang til *Redigering af vandmærke* fra dialogboksen *Vandmærke*, hvor du kan oprette og tilpasse tekst- eller grafikvandmærker.

Printkvalitet

Fanen *Printkvalitet* indeholder funktioner for billedbehandling, f.eks. Reduktion/forstørrelse, Lysere/mørkere eller Negativt billede.

Avanceret

Fanen *Avanceret* indeholder funktioner, der sjældent ændres, når de først en gang er indstillet, f.eks. Bannerark, Forskyd sæt, TrueType-fonte og Brugerdefineret format.

Status

Hvis du har aktiveret tovejskommunikation (tilbehør) i din printerdriver, er der tilføjet et *Status*-område nederst på alle faner. Når du klikker på *Mere status*, åbnes dialogboksen *Status*, som angiver specifikke oplysninger om printerens driftsstatus samt specifikke oplysninger om dine printopgaver. Se *Dialogboksen Status* på side 2-18.

Standardfaner

Der er adgang til disse faner via mappen Printere og de er muligvis kun tilgængelige med administratorrettigheder. Fra skrivebordet skal du vælge **Start > Indstillinger > Printere** (Windows 2000) eller **Start > Printere og faxenheder** (Windows XP / Server 2003 / Vista). Højreklik på det relevante printerikon, og vælg **Egenskaber**. Printerdriverdialogboksen vises. Driverindstillinger i denne dialogboks bliver standardindstillinger. Alle *generelle faner* der er tilgængelig via dit programs udskrivningsdialogboks er tilgængelige, f.eks. fanen *Konfiguration* og fanen *Maskinindstillinger*.

Dialogboksen *Konfiguration* indeholder flere knapper (afhængig af din Xerox-systemmodel), f.eks. Tovejskommunikation, Tilbehør, Kontering og Om. Hver knap åbner en dialogboks, der konfigurerer driveren.

- Vha. *Tovejskommunikation* kan du aktivere tovejskommunikation. Herefter modtager du oplysninger via driveren om din printopgave, Xerox-systemet og papirstatus. Se *Om tovejsprinterdrivere* på side 2-18.
- Vha. *Tilbehør* kan du manuelt konfigurere driveren med det antal papirmagasiner og det tilbehør - f.eks. efterbehandlere og faxmaskiner - der er installeret på Xerox-systemet.
- Vha. *Kontering* kan du indstille driveren, så den bruger konteringsfunktioner. Se emnet Kontering i driverens hjælpesystem for flere oplysninger.
- *Om* viser driverens versionsnummer. Xerox-personalet kan bede om dette nummer, når du ringer for at få support.

Fanen *Maskinindstillinger* indeholder funktioner, der relaterer til fontindstillinger og PostScript-indstillinger.

Driverens hjælpesystem

Hjælpesystemet er den primære informationskilde for anvendelse af printerdrivere. Hver driverfane indeholder en hjælpetast, der giver let adgang til hjælpesystemet. Vha. denne hjælpetast kan du se oplysninger om funktionerne på denne fane eller en anden fane. Blandt de nyttige emner i hjælpesystemet findes der en menu for *Sådan...*-procedurer for hver funktion, f.eks. Sådan udskrives pjecer, aktiveres/inaktiveres bannerark, udskrives transparente eller registreres anvendelse af printeren vha. konto.

Hurtige referencekort

- **Funktionskort** - Brug disse kort til finde ud af, hvad en printerdriver er, hvor den findes, og hvordan den anvendes. Kortet viser også placeringen af printerdriveren i hver funktion. Udskriv kortene, så du lettere kan huske de mange valgmuligheder, og hvor de findes i printerdriveren.
- **Funktionsfakta** - Brug disse kort til at lære mere om, hvad du kan foretage dig med nogle udvalgte funktioner, der er med til at forbedre udskrivningen af dine dokumenter. Udskriv kortene, og anvend dem som nyttig reference.

Disse hurtige referencekort findes på cd'en med CentreWare Print - og faxfunktioner.

Kapitel 4

Installation af Xerox-fontstyringsværktøj

Xerox-fontstyringsværktøjet er et værktøj, som anvendes til at vedligeholde fontene på dine netværksprintere. Fontlister kan oprettes og ændres for dine printere. Hvis du f.eks. har specielle fonte, som anvendes i dokumenter, men som ikke er tilgængelige på din printer(e), kan du anvende Xerox-fontstyringsværktøjet til at indlæse de ønskede fonte til printerne. Værktøjet kan anvendes til at vise eller udskrive fonte, indlæse fonte til printere eller indlæse (ikke-residente) fonte, som er eksporteret til en fil. Du kan også vedligeholde printerlisten til fontstyring.

Dette kapitel beskriver:

- *Installation af Xerox-fontstyringsværktøjet* 4-2
- *Adgang til Xerox-fontstyringsværktøjet* 4-2
- *Anvendelse af Xerox-fontstyringsværktøjet* 4-2
- *Afinstallation af Xerox-fontstyringsværktøjet* 4-3

Installation af Xerox-fontstyringsværktøjet

► Sådan installeres fontstyringsværktøjet:

- 1 Sæt Cd'en *CentreWare print- og faxfunktioner* i det relevante drev. AutoRun-programmet starter.
- 2 Klik på **Værktøjer**.
- 3 Klik på **Installer fontstyringsværktøj**.
- 4 Installationsguiden åbnes. Klik på **Næste**.
- 5 Accepter licensaftalen. Klik på **Næste**.
- 6 Indtast brugernavn og firma.
- 7 Angiv, hvem der har adgang til programmet. Klik på **Næste**.
- 8 Vælg installationstype: **Afslut** eller **Brugerdefineret**. Klik på **Næste**.
- 9 Klik på **Installer** for at installere værktøjet på arbejdsstationen.
- 10 Klik på **Udfør** for at afslutte installationsguiden.

Installationen er udført.

Adgang til Xerox-fontstyringsværktøjet

► Sådan får du adgang til værktøjet i Windows-miljøet:

Fra skrivebordet skal du vælge **Start > Programmer > Xerox-fontstyringsværktøj > Fontstyringsværktøj** i Windows 2000 eller **Start > Alle programmer > Xerox-fontstyringsværktøj > Fontstyringsværktøj** i Windows XP/Server 2003/Vista.

Anvendelse af Xerox-fontstyringsværktøjet

Hjælpesystemet er den primære kilde til oplysninger om Xerox-fontstyringsværktøjet. Du kan få adgang til hjælpesystemet via knapperne Hjælp. Hjælpesystemet indeholder funktionsbeskrivelser og trinvis fremgangsmåder.

Afinstallation af Xerox-fontstyringsværktøjet

Brug guiden *Tilføj/fjern programmer* i mappen Kontrolpanel til at afinstallere Xerox-fontstyringsværktøjet. Hvis du har adgang til cd'en *Cd'en CentreWare print- og faxfunktioner*, kan du ændre og/eller reparere Xerox-fontstyringsværktøjet.

► Sådan afinstalleres værktøjet:

- 1 Anvend den relevante sti for dit operativsystem og find listen over printere:
 - Windows 2000 - Start > Kontrolpanel > Tilføj/fjern programmer
 - Windows XP - Start > Kontrolpanel > Tilføj/fjern programmer
 - Windows Vista - Start > Kontrolpanel >> Programmer > Programmer og funktioner > Fjern et programDialogboksen, hvor du kan installere, ændre eller afinstallere programmer, vises.
- 2 Vælg Xerox-fontstyringsværktøj.
- 3 Følg procedureerne i guiden for at fjerne Xerox-fontstyringsværktøjet fra systemet.

► Sådan reparerer værktøjet:

Ved hjælp af denne funktion kan du behandle manglende eller ødelagte filer, genveje og registreringsindgange.

- 1 Sæt *Cd'en CentreWare print- og faxfunktioner* i cd-rom-drevet.
- 2 Klik på **Management Services & Tools > Installer fontstyringsværktøj**. Installationsguiden åbnes. Klik på **Næste**.
- 3 Vælg **Reparer**. Klik på **Næste**.
- 4 Klik på **Installer**.
- 5 Klik på **Udfør** for at afslutte guiden.

Kapitel 5

Installation af TIFF-overførselsværktøj

TIFF-overførselsværktøjet gør det muligt at sende TIFF- og PDF-filer direkte til udskrivning på et Xerox-system.

Applikationens vigtigste fordel er, at den ikke tilføjer yderligere PostScript-information til den overførte fil (kaldes også for en PostScript-wrapper). TIFF- eller PDF-filer sendes i stedet som udskrivningsklare filer. Dette betyder, at Xerox-systemets RIP (Raster Image Processor) kan behandle TIFF- og PDF-filer meget hurtigt.

Dette kapitel beskriver:

- *Krav til arbejdsstationen* 5-2
- *Installation af TIFF-overførselsværktøj* 5-3
- *Adgang til TIFF-overførselsværktøj* 5-3
- *Afinstallation af TIFF-overførselsværktøjet* 5-4

Krav til arbejdsstationen

TIFF-overførselsværktøjet understøttes af arbejdsstationer, der har følgende komponenter:

- Windows 2000
- Windows XP
- Windows Vista
- 4 MB harddiskplads

Installation af TIFF-overførselsværktøj

Følg nedenstående fremgangsmåde for at installere softwaren til TIFF-overførselsværktøjet på en Windows-arbejdsstation.

► Sådan installeres TIFF-overførselsværktøjet

- 1 Sæt *Cd'en CentreWare print- og faxfunktioner* i det relevante drev. AutoRun-programmet starter.
- 2 Klik på **Værktøjer**.
- 3 Klik på **Installer TIFF-overførselsværktøj**.
- 4 Klik på **Næste** i det første skærbillede i installationsguiden.
- 5 Læs softwarelicensaftalen, og klik på **Ja**.
- 6 Indtast bruger- og firmaoplysninger. Klik på **Næste**.
- 7 Klik på **Næste** i dialogboksen Vælg destinationsplacering.
- 8 Klik på **Næste** i dialogboksen Vælg programmappe.
- 9 Klik på **Udfør**. CentreWare TIFF-overførselsværktøjet er klar til brug.

Adgang til TIFF-overførselsværktøj

► Sådan får du adgang til applikationen på din pc:

Fra skrivebordet skal du vælge **Start > Programmer > Xerox Centroware > CentreWare TIFF-overførselsværktøj** (Windows 2000) eller **Start > Alle programmer > Xerox Centroware > CentreWare TIFF-overførselsværktøj** (Windows XP/Server 2003/Vista).

Anvendelse af TIFF-overførselsværktøj

Se hjælpesystemet for flere oplysninger om anvendelsen af TIFF-overførselsværktøjet. Du kan få adgang til hjælpesystemet via knapperne Hjælp. Hjælpesystemet indeholder funktionsbeskrivelser og trinvis fremgangsmåder.

Afinstallation af TIFF-overførselsværktøjet

Følg nedenstående fremgangsmåde for at afinstallere softwaren til TIFF-overførselsværktøjet på en Windows-arbejdsstation.

► Sådan afinstalleres TIFF-overførselsværktøjet:

- 1 Anvend den relevante sti for dit operativsystem og find listen over printere:
 - Windows 2000 - Start > Kontrolpanel > Tilføj/fjern programmer
 - Windows XP - Start > Kontrolpanel > Tilføj/fjern programmer
 - Windows Vista - Start > Kontrolpanel > Programmer > Programmer og funktioner > Fjern et program

Dialogboksen, hvor du kan installere, ændre eller afinstallere programmer, vises.
- 2 Følg procedureerne i applikationen for at fjerne TIFF-overførselsværktøjet fra dit system.

Kapitel 6

Problemløsning

Fejl med applikationen, udstyret og på netværket kan opstå i forskellige udskrivningssituationer. I mange tilfælde kan problemet løses ved blot at genstarte applikationen, computeren eller printeren. Dette kapitel beskriver nogle af de mest almindelige problemer og de hyppigste spørgsmål i forbindelse med CentreWares printerdrivere og udskrivning på Xerox-systemet.

Dette kapitel beskriver:

- *Fejlfinding* 6-2
- *Almindelige problemer* 6-3
- *Hyppige spørgsmål og svar* 6-6

Fejlfinding

Hvis det samme problem opstår gentagne gange, bør du notere fejlmeddelelsen og finde oplysninger om problemet. Det anbefales at følge nedenstående fremgangsmåde for at løse problemet:

- Definer problemet nøjagtigt. Hvornår, hvor og hvordan opstår problemet?
- Genskab problemet. Kan problemet let genskabes, eller er det et engangsproblem?
- Spørg andre brugere, om de har haft lignende problemer, og lav en oversigt over, hvornår problemet opstår.
- Kontroller, om der er et mønster i forekomsten af problemer eller egenskaber, som er relateret til problemet. Opstår problemet f.eks. kun på en bestemt printer eller en bestemt arbejdsstation/netværkskonfiguration?
- Se dokumentationen til produktet, inkl. README-filer og problemløsningsemner for at se, om der er løsningsforslag for lignende problemer.

Hvis du ikke kan finde en årsag eller løsning på problemet, kan du ringe til Xerox Welcome Centre for at rapportere fejlmeddelelser. Giv alle de oplysninger, som du har noteret i forbindelse med problemet.

Almindelige problemer

Dette afsnit beskriver nogle af de meste almindelige problemer med applikationer og printerdriver.

Adobe Acrobat-udskrivning

Alle versioner af Adobe Acrobat har udvist forskellige former for forvrængning ved udskrivning fra en PCL-driver. Streger, overflødige mellemrum og tab af data forekommer i forskellige PDF-dokumenter. Det anbefales at anvende CentreWare PostScript-driveren ved udskrivning af Acrobat PDF-filer.

Udskrivning af Flere sider pr. ark og Pjecer

Visse applikationer understøtter ikke udskrivning af Flere sider pr. ark eller Pjecer.

- Microsoft Word postfletningsdokumenter kan ikke udskrives som Pjecer eller Flere sider pr. ark.
- Det kan være nødvendigt at nulstille Pjecer eller Flere sider pr. ark, før du gemmer dine dokumenter. Visse applikationer, f.eks. Microsoft Word 97, gemmer den valgte skaleringsindstilling sammen med dokumentet. Når dokumentet åbnes igen senere, udskrives tekst og grafik i et mindre format, medmindre du genindstiller **Flere sider pr. ark** på printerdriverfanen Layout/vandmærke til 1 side pr. ark, før udskrivningen startes. Det er som regel bedst at genindstille denne funktion til 1 side pr. ark, før du gemmer og lukker dine dokumenter.
- Flere sider pr. ark og Pjecer ikke anvendes sammen med Corel Draw version 8.
- Anvend PCL-rastertilstand til at udskrive store flere sider pr. ark/pjecedokumenter, der ikke udskrives korrekt i Vektor.

Euro-symbol

Xerox Euro-fontene blev oprettet til at understøtte billedet af Euro-valutasymbolet vha. fonte, som indtil videre ikke understøtter dette tegn. Xerox Euro-fontene består af Euro-symbolet med forskellige skrifttyper og formater, som kan anvendes sammen med de mest almindelige fonte. Mange fonte indeholder et symbol med en numerisk bredde, som overholder standarddesignkravene for Euro-symbolet samt en designer-version af tegnet, der ligner originalfonten mere. For at anvende dette symbol skal du vælge Xerox Euro og trykke på den tast, som svarer til den font, du anvender.

- Xeroxs Euro-fonte findes på *Cd'en CentreWare print- og faxfunktioner* i mappen ...*Windows\Fonts*.
- Yderligere information og fontinstallationsinstruktioner fås via Internettet på Xeroxs webside www.xerox.com.

BEMÆRK: Gratis produktopdateringer for Windows 2000 giver brugere mulighed for at vælge og se Euro-symbolet i applikationer, som er aktiveret til Euro-symbolet.

- Hvis fontene på din printer ikke opdateres til at inkludere Euro-symbolet, udskrives en boks i stedet for Euro-symbolet. Dette problem undgås ved at sende Euro-fontene til printeren som bitmappede trykbilleder.
- For PCL-drivere skal du vælge funktionen **Send altid til printer** i CentreWare PCL-driveren, når du udskriver Euro-symbolet. Hvis dette ikke løser problemet med udskrivning af Euro-symbolet, skal du vælge funktionen **Udskriv som grafik**.

PDF-udskrivning

Når du udskriver en PDF-fil, kan afsendelse af en stor fil forårsage udskrivning af fejlark for udskrivningsbegrænsning eller kun et bannerark. Hvis dette sker, skal du udskrive PDF-filen vha. PostScript-printerdriveren eller LPR.

Microsoft-applikationer

Excel

- Hvis du ønsker at ændre opgavetypeindstillingerne for et enkelt dokument, skal du vælge opgavetypen i Microsoft Excel (dialogboksen Sideopsætning). Ændringer af opgavetype for et individuelt dokument gøres ikke gældende, hvis du vælger CentreWare-printerdriveren fra mappen Printere.
- Excel genererer mange udskrivningsopgaver i stedet for flere kopier af et enkelt dokument. Dette kan reducere maskinens ydeevne og gøre visse funktioner utilgængelige, f.eks. Prøveudskrivning, som kun kan anvendes ved udskrivning af flere sæt. I Excel skal du fravælge sorteringsfunktionen. Derved kan driverindstillingerne sortere korrekt.
- Excel har nogle gange problemer med dokumenter, som indeholder sider med både liggende og stående format. Dette problem kan nogle gange løses ved at vælge en anden printerdriver og dernæst genvælge den oprindelige printerdriver.

PowerPoint

Microsoft PowerPoint-funktionen, som optimerer sort/hvid udskrivning, vil give uventede resultater, hvis der er valgt Rastereret for Grafik i CentreWare PCL-printerdriveren. Vælg ikke funktionen Sort/hvid i PowerPoint, hvis der er valgt Rastereret.

PCL-printerdriver

Udskriv farvet tekst i sort

Denne funktion kan ikke anvendes sammen med alle funktioner, eller det kan være nødvendigt at vælge funktionen i applikationen, hvis funktionen understøttes af applikationen. Visse applikationer, f.eks. WordPerfect og MS Publisher, udskriver altid tekst som grafik eller standardindstiller grafikfunktionen, når der næsten ikke er mere hukommelse tilbage, eller hvis teksten er meget kompleks. Når dette er tilfældet, fungerer **Udskriv farvet tekst i sort** i CentreWare PCL-printerdriveren ikke.

Prøveudskrivning understøttes ikke i FrameMaker

Visse applikationer genererer printdata for *sideprintere*, men ikke for *dokumentprintere*, som f.eks. WorkCentre Pro- og WorkCentre-modellerne. Hvis udskrivningsdata sendes i dette format, udskriver både WorkCentre Pro og WorkCentre det første sæt i en **Prøveudskrivnings**-opgave, mens de resterende sæt i opgaven kasseres. Der er på nuværende tidspunkt ingen løsning på dette problem.

Vandmærker

Vandmærke-billedet i printerdriverne viser måske ikke nøjagtigt det udskrevne vandmærke i alle situationer. Dette skyldes fortrinsvist forskelle i fonte og/eller opløsning mellem skærmmmonitoren og printeren. Forskellene reduceres ved at anvende de samme TrueType-fonte i stedet for printerfonte.

I visse applikationer kan det se ud som om, at CentreWare PCL-driverne udskriver vandmærker i forgrunden, selv om der er valgt udskrivning i baggrunden i driveren. Dette skyldes de forskellige metoder, som applikationer anvender til at sende data til printeren.

WordPerfect

- Hvis du støder på problemer med at hæfte flere opgaver som separate dokumenter i WordPerfect 8.x., skal du installere servicepakken til WordPerfect, der findes på www.corel.com for at løse problemet.
- Prøveudskrivning fungerer ikke sammen med WordPerfect 8.x for Windows.
- Papirformaterne B4, JIS, B4 ISO, B6 og A6 kan ikke anvendes sammen med WordPerfect 8.x for Windows.
- Skaleringsfunktionen i WordPerfect version 7, 8 og 9 tilsidesætter Reduktion/forstørrelse-funktionen i CentreWare-driverne. Anvend på egenskabsarket Udskriv/tilpas til at vælge reduktion/forstørrelse i stedet for CentreWare-printerdriverens Reduktion/forstørrelse-funktion.
- I WordPerfect 6.1 udskrives Playbill-fonten måske ikke korrekt, når der er valgt Anvend printerfonte, fordi printeren ikke understøtter Playbill-fonten.

Hyppige spørgsmål og svar

■ Hvordan anskaffer jeg printerdriverne?

Printerdriverne findes på *Cd'en CentreWare print- og faxfunktioner* eller på Xeroxs websted på www.xerox.com. Se *Hentning af CentreWare-printerdrivere* på side 1-4 for flere oplysninger.

■ Hvordan afgør jeg, hvilken printerdriver jeg har brug for?

Nedenstående oplysninger er nødvendige for at vælge den korrekte printerdriver:

- Xerox-systemmodel, f.eks. WorkCentre 5665
- Operativsystemmiljø, f.eks. Windows XP
- Printerdrivertype, f.eks. PostScript eller PCL

A

Afinstallation

- Fontstyringsværktøj 4-3
- TIFF-overførselsværktøj 5-4
- Windows-printerdrivere 2-20

Anvendelse

- Fontstyringsværktøj 4-2

B

- Begrænsningsikon 3-2
- Brugerdefineret installationen 2-7

C

- Citrix MetaFrame 2-12

D

Dialogboksen Konfiguration

- Kontering 3-4
- Tilbehør 3-4
- Tovejskommunikation 3-4

Dialogboksen Kontering 3-4

Dialogboksen Om 3-4

Dialogboksen Tilbehør 3-4

Driverens hjælpesystem

- Om 3-5

Driverstruktur 3-2

- Dialogboksen Konfiguration 3-4
- Fanen Avanceret 3-3
- Fanen Layout/vandmærke 3-3
- Fanen Papir/output 3-3
- Fanen Printkvalitet 3-3
- Fanen Status 3-3
- Generelle faner 3-3
- Specialsider 3-3
- Standardfaner 3-4

F

Få hjælp

- Online 1-7

Fanen Avanceret 3-3

Fanen Layout/vandmærke 3-3

Fanen Papir/output 3-3

Fanen Printkvalitet 3-3

Fanen Status 3-3

Faner

Printerdrivere 3-3

Fanerne Specialsider 3-3

Fejlfinding 6-2

Fontstyringsværktøj 1-5

Afinstallation 4-3

Anvendelse 4-2

Installation 4-2

G

Gruppering 2-12

Guiden Tilføj printerdriver 2-13

H

Hjælp til printer- og faxdrivere 1-6

I

Installation

- Brugerdefinere 2-7
- Direkte installation 2-3
- Distribueret installation 2-3
- Fontstyringsværktøj 4-2
- Krav 2-2
- Point and Print-installation 2-3
- Printerdrivere 2-3
- TIFF-overførselsværktøj 5-1, 5-3

Internet Support 1-7

Introduktion

- Fontstyringsværktøj 1-5
- TIFF-overførselsværktøj 1-5

K

Konfiguration af printerdrivere 2-15

Konfiguration af tilbehør

- Automatisk 2-17
- Manuelt 2-15, 2-17

Krav

- Installation 2-2
- Printerdrivere 2-2

Krav til arbejdsstationen

- TIFF-overførselsværktøj 5-2

N

Nyheder i denne version 1-2

O

- Online support 1-7
- Overvejelser til virksomhedens teknologier 2-12
 - Citrix MetaFrame 2-12
 - Gruppering 2-12
 - Guiden Tilføj printerdriver 2-13

P

- PCL 1-3
- Point and Print 2-14
- PostScript 1-3
- PPD-filer 1-4
- Printerdrivere
 - Faner 3-3
 - Installation 2-3
 - Konfiguration 2-15
 - Krav 2-2
 - Oversigt 1-3
- printerdrivere
 - Tovejs 2-18
- Problemløsning 6-1
 - Almindelige problemer 6-3
 - Microsoft-applikationer 6-4
 - PCL-printerdriver 6-4

S

- Spørgsmål og svar 6-6
- Supportoplysninger 1-7

T

- Tasten Info 3-2
- TIFF-overførselsværktøj 1-5, 5-1
 - Afinstallation 5-4
 - Installation 5-3
 - Krav til arbejdsstationen 5-2
- Tovejs
 - printerdrivere 2-18
- Tovejsdriverunderstøttelse
 - Klient-baseret 2-19
 - Konfiguration 3-4
 - Operativsystemer 2-19
 - Serverbaserede 2-19

V

- Version
 - Nyheder 1-2
- Virksomhedens teknologier
 - Citrix MetaFrame 2-12
 - Gruppering 2-12
 - Guiden Tilføj printerdriver 2-13
 - Overvejelser til 2-12

W

- Welcome Centre 1-7
- Windows-printerdrivere
 - Afinstallation 2-20

X

- Xerox Welcome Center 1-7
- xerox.com 1-7

