

XEROX®

CentreWare

Guia dos Drivers de Impressora

para Windows

Versão 7.0

Preparado e traduzido por:
Xerox Corporation
Global Knowledge & Language Services
800 Phillips Road, Bldg. 0845-17S
Webster, New York 14580-9791
EUA

Copyright © 2006-2007 by Xerox Corporation. Todos os direitos reservados.

XEROX[®], CentreWare[®], WorkCentre[®] e os nomes e números identificadores de produtos aqui contidos são marcas da XEROX CORPORATION.

Outros nomes e imagens de produtos utilizados neste guia podem ser marcas ou marcas registradas de suas respectivas empresas e são aqui reconhecidos.

Versão do Documento: 1.2 / Junho 2007

Capítulo 1 Drivers de Impressora CentreWare para Microsoft Windows	1-1
O que esta versão inclui?	1-2
Visão Geral do Driver de Impressora	1-3
Tipos de drivers de impressora CentreWare	1-3
PostScript	1-3
PCL	1-3
Obtenção dos drivers CentreWare	1-4
CD Serviços de Fax e Impressão CentreWare	1-4
Transferência da Web	1-4
Arquivos PPD do sistema Xerox	1-4
Aplicativos do driver de impressora CentreWare	1-5
Utilitário de Instalação de Driver de Impressora Xerox	1-5
Assistente de Configuração de Administração	1-5
Ferramenta de Envio de TIFF	1-5
Utilitário de gerenciamento de fontes Xerox	1-5
Documentação do driver de impressão e fax	1-6
Guia dos Drivers de Impressora CentreWare para Windows (o presente guia)	1-6
Ajuda	1-6
Cartões de referência rápida para drivers de impressora	1-6
Assistência	1-7
Suporte à Internet	1-7
Suporte por telefone	1-7
Dicas adicionais	1-7
Capítulo 2 Instalação dos drivers de impressora para Windows	2-1
Requisitos	2-2
Drivers de Impressora	2-2
Utilitário de Instalação de Driver de Impressora Xerox	2-2
Instalação dos drivers de impressora na rede Windows	2-3
Instalação direta	2-3
Instalação personalizada	2-3
Instalação Apontar e Imprimir	2-3
Instalação Direta	2-4
Personalização da Instalação	2-7
XeroxInstallerAdmin.xml	2-10
Considerações para Tecnologias Empresariais	2-12
Clusters	2-12
Citrix MetaFrame	2-12
Assistente para Adicionar Driver de Impressora	2-13

Instalações Apontar e Imprimir	2-14
Instalação dos drivers de impressora em outras redes	2-14
Configuração de drivers de impressora	2-15
Configuração prévia das definições padrão do driver	2-15
Configuração das opções instaláveis na estação de trabalho	2-17
Sobre Drivers de Impressora Bidirecionais	2-19
Caixa de diálogo Status	2-19
Suporte ao driver bidirecional	2-19
Desinstalação dos drivers de impressora para o Windows	2-21
Para o Windows 2000/XP/Server 2003/Vista	2-21
Capítulo 3 Funções do driver de impressora	3-1
Estrutura do driver	3-2
Guias	3-3
Guias gerais	3-3
Guias Padrão	3-4
Sistema de Ajuda do Driver	3-5
Cartões de Referência Rápida	3-6
Capítulo 4 Instalação do Utilitário de Gerenciamento de Fontes Xerox	4-1
Instalação do Utilitário de Gerenciamento de Fontes Xerox	4-2
Como acessar o Utilitário de Gerenciamento de Fontes Xerox	4-2
Utilização do Utilitário de Gerenciamento de Fontes Xerox	4-2
Desinstalação do Utilitário de Gerenciamento de Fontes Xerox	4-3
Capítulo 5 Instalação da Ferramenta de Envio de TIFF	5-1
Requisitos de estação de trabalho	5-2
Instalação da Ferramenta de Envio de TIFF	5-3
Acesso à Ferramenta de Envio de TIFF	5-3
Utilização da Ferramenta de Envio de TIFF	5-3
Desinstalação da Ferramenta de Envio de TIFF	5-4
Capítulo 6 Solução de problemas	6-1
Como solucionar um problema	6-2
Questões comuns	6-3
Impressão do Adobe Acrobat	6-3
Impressão de Livretos e Várias em uma (N em 1)	6-3
Símbolo Euro	6-3
Impressão de PDF	6-4
Aplicativos Microsoft	6-4
Driver de impressora PCL	6-4
Função Impressão de Amostra não aceita pelo FrameMaker	6-4
Marcas d'água	6-5
WordPerfect	6-5
Perguntas freqüentes	6-6

Capítulo 1

Drivers de Impressora CentreWare para Microsoft Windows

O software CentreWare traz os recursos do sistema Xerox para a sua área de trabalho. Os drivers interativos da CentreWare tornam a impressão da área de trabalho simples de fazer e fácil de entender.

Com este guia, os administradores podem instalar e configurar os drivers de impressora do CentreWare, e os usuários em geral podem aumentar a produtividade usando as opções de impressão do sistema Xerox.

Conteúdo deste capítulo:

- *O que esta versão inclui?* 1-2
- *Visão Geral do Driver de Impressora* 1-3
- *Tipos de drivers de impressora CentreWare.* 1-3
- *Obtenção dos drivers CentreWare* 1-4
- *Arquivos PPD do sistema Xerox* 1-4
- *Aplicativos do driver de impressora CentreWare.* 1-5
- *Documentação do driver de impressão e fax.* 1-6
- *Suporte à Internet.* 1-7
- *Suporte por telefone.* 1-7

O que esta versão inclui?

A versão 7.0 do CentreWare dos drivers de impressora WorkCentre são compatíveis com os seguintes recursos novos e/ou hardware.

- Drivers PostScript e PCL para os seguintes modelos:
 - WorkCentre 5632
 - WorkCentre 5638
 - WorkCentre 5645
 - WorkCentre 5655
 - WorkCentre 5665
 - WorkCentre 5675
 - WorkCentre 5687
- Interface de usuário e nomenclatura atualizadas para que o cliente Xerox tenha uma experiência coerente e consisa.
- Ferramenta de Envio de TIFF
- Utilitário de Gerenciamento de Fontes
- Assistente de Configuração Admin Xerox
- Utilitário de Instalação de Driver de Impressora Xerox
- Assistência à Impressão Unicode - fontes Unicode são transferidas para o dispositivo e convertidas a PDL (PS ou PCL) apropriados, usando o Utilitário de Gerenciamento de Fontes. As fontes transferidas residem no disco rígido do dispositivo e não precisam ser enviadas a cada um dos trabalhos contendo caracteres Unicode.
- Funcionalidade de Capas Adicional - Os drivers agora aceitam Apenas Dianteira, Apenas Traseira, Capas Dianteira e Traseira, Capas em Branco ou com Imagem além de todos os Tipos de Material, Cores e Tamanhos.
- Melhorias na qualidade de impressão para materiais diversos. Esta função fornece ajuste de qualidade de imagem ideal para diversos materiais solicitados em um trabalho de impressão.
- impressão PCL 1200dpi
- Capacidade para imprimir em divisórias
- Novo Tipo de Material - Material Áspero
- Recurso de perfuração variável: 2/3 furos e 2/4 furos
- Suporte para grampeamento em quatro posições (Carta ABL, A4 ABL, Duplo Carta ABC e A3 ABC)
- Suporte para o Módulo de Acabamento de Grande Volume e o Módulo de Acabamento de Grande Volume com criador de livreto
- Plataforma de Alimentação de Papel (PFP) - bandeja de alimentação de grande volume de papel.
- Recursos de acabamento (opcional em alguns modelos). As opções do Módulo de Acabamento podem incluir: Grampeamento, Perfuração, Dobra, Criação de Livretos e Deslocamento. As funções variam em função da unidade de acabamento.
- Os cartões de referência rápida Detalhes dos Recursos e Localizador de Funções descrevem as opções de impressão selecionadas e o local onde se encontram nos drivers de impressora.
- Os drivers de impressora bidirecionais que configuram automaticamente o driver com as opções instaláveis, relatam o status atual do sistema, oferecem informações sobre trabalhos ativos e um histórico dos últimos vinte e cinco trabalhos realizados no sistema Xerox.

Nota: Windows 9x e drivers NT drivers não serão mais entregues.

Visão Geral do Driver de Impressora

Um driver de impressora torna os documentos criados com determinados aplicativos de software (processamento de imagem, planilhas, gráficos) compatíveis com uma impressora específica. Cada tipo de impressora requer comandos exclusivos para imprimir corretamente e para ativar funções especiais. Por esses motivos, diferentes tipos de impressoras requerem drivers de impressora específicos para funcionar corretamente.

Com os drivers de impressora do CentreWare, é possível imprimir da estação de trabalho para um sistema Xerox em um ambiente de rede. Os drivers do CentreWare contêm uma grande variedade de opções de funções que podem ser usadas para personalizar os trabalhos de impressão.

Tipos de drivers de impressora CentreWare

Os drivers de impressora do CentreWare estão disponíveis nos formatos de impressão PostScript 3, PCL 5c e PCL 6c.

PostScript

PostScript lhe dá mais habilidade para dimensionar e manipular imagens, oferecendo mais precisão com gráficos avançados. PostScript também fornece diferentes tipos de tratamento de erro e opções de substituição de fontes.

PCL

PCL (Printer Command Language - Linguagem de Comando de Impressora) geralmente tem menos funções avançadas do que PostScript. Entretanto, o uso de PCL permite processar seus trabalhos com maior rapidez.

Obtenção dos drivers CentreWare

CD Serviços de Fax e Impressão CentreWare

Os arquivos de instalação .inf para os drivers de impressora do sistema Xerox estão disponíveis na pasta *Drivers* no *CD dos Serviços de Impressão e Fax do CentreWare*. Na pasta *Drivers*, localize os drivers que você precisa.

NOTA: A disponibilidade do driver pode depender do modelo da impressora ou do sistema operacional.

Para obter atualizações e informações adicionais, visite o site da Xerox na Web, www.xerox.com.

Transferência da Web

Os drivers de impressora CentreWare podem ser transferidos do website da Xerox em www.xerox.com. Os arquivos de instalação para todos os modelos de sistema Xerox também estão disponíveis no site da web.

Para obter mais informações sobre o download dos drivers, consulte a Etapa 1 na página 2-4.

Arquivos PPD do sistema Xerox

O arquivo PPD (PostScript Printer Description - Descrição de Impressora PostScript) contém texto legível que fornece uma abordagem uniforme para a especificação de funções especiais para os drivers de impressora que interpretam PostScript.

A Xerox oferece PPDs PostScript para uso com drivers genéricos de impressora PostScript para Windows 2000/XP/Server 2003/Vista. Estes PPDs estão disponíveis no CD CentreWare ou no site da Xerox na web.

Aplicativos do driver de impressora CentreWare

Os seguintes aplicativos estão incluídos no *CD dos Serviços de Impressão e Fax do CentreWare*:

- Utilitário de Instalação de Driver de Impressora Xerox
- Assistente de Configuração de Administração
- Ferramenta de Envio de TIFF
- Utilitário de Gerenciamento de Fontes Xerox

Utilitário de Instalação de Driver de Impressora Xerox

Este utilitário destina-se a qualquer pessoa que queira instalar drivers de impressora diretamente em um PC ou servidor de rede.

NOTA: Você pode exigir direitos de administrador para executar a instalação.

Assistente de Configuração de Administração

O Assistente de Configuração de Administração é direcionado a administradores de sistema que desejem padronizar os arquivos de configuração para permitir que os usuários instalem os drivers de impressora de maneira rápida e fácil.

Ferramenta de Envio de TIFF

Com a Ferramenta de Envio de TIFF, é possível enviar arquivos TIFF (Tagged Image File Format) diretamente a um sistema Xerox para impressão. Os arquivos TIFF são impressos mais rápido quando são enviados ao sistema Xerox neste formato.

NOTA: Você necessita de um Interpretador TIFF em seu sistema Xerox para usar esta ferramenta.

Consulte *Instalação da Ferramenta de Envio de TIFF* na página 5-1 para obter mais informações.

Utilitário de gerenciamento de fontes Xerox

O Utilitário de Gerenciamento de Fontes Xerox é uma ferramenta usada para gerenciar listas de impressoras e fontes. As fontes podem ser visualizadas, impressas ou transferidas por download para impressoras, e as suas fontes transferidas (não residentes) podem ser exportadas para um arquivo. As impressoras podem ser adicionadas ou excluídas de uma lista de impressoras, que é usada para adicionar ou excluir fontes de uma ou várias impressoras.

Consulte *Instalação do Utilitário de Gerenciamento de Fontes Xerox* na página 4-2 para obter mais informações.

Documentação do driver de impressão e fax

Os drivers de impressora CentreWare incluem a seguinte documentação, elaborada para que tudo fique pronto para uma execução rápida e fácil.

Guia dos Drivers de Impressora CentreWare para Windows (o presente guia)

Este guia destina-se a todos que instalam e configuram os drivers de impressora CentreWare e queiram saber mais sobre as funções disponíveis nesses drivers.

O Guia dos Drivers de Impressora CentreWare está disponível no *CD dos Serviços de Impressão e Fax do CentreWare* em formato eletrônico (PDF). Você pode fazer o download do Adobe Acrobat Reader da Adobe em www.adobe.com.

Ajuda

O sistema de Ajuda é a principal fonte de informações sobre o uso dos drivers de impressora. Você pode acessar o sistema de Ajuda pelos botões de Ajuda no driver. No sistema de ajuda estão incluídas descrições de recursos, procedimentos passo a passo, informações sobre o sistema Xerox, informações para soluções de problemas e informações de suporte.

Cartões de referência rápida para drivers de impressora

Cartões de Referência Rápida para drivers de impressão estão incluídos neste guia.

- Cartão de Localização de Recursos - Dois cartões de Referência Rápida, um para PostScript e um para PCL, ajuda para localizar as variadas opções de impressão disponíveis no driver da impressora para facilitar a impressão.
- Cartão Detalhes do Recurso - Este cartão de Referência Rápida descreve as opções de impressão selecionadas, como Marcas d'água, Layout de Livreto e Grampeamento.

Os cartões de referência rápida são fornecidos no formato PDF do Adobe Acrobat e estão incluídos no *CD dos Serviços de Impressão e Fax do CentreWare*.

Assistência

O suporte para os drivers de impressora CentreWare está disponível on-line e por telefone.

Suporte à Internet

Visite o website da Xerox em (www.xerox.com) para obter informações sobre suporte ao produto, informações gerais, atualizações e links para sites específicos do produto. Os drivers de impressora e os PPDs também podem ser transferidos clicando em **Suporte e Drivers**.

Suporte por telefone

Para obter assistência adicional, você poderá entrar em contato por telefone com o Centro Xerox de Atendimento ao Cliente e falar com um Analista de Suporte do Produto. Localize o número de série de seu sistema Xerox e anote-o no espaço abaixo antes de efetuar sua chamada.

Número de série do sistema Xerox:

Os números de telefone do Centro Xerox de Atendimento ao Cliente estão listados na tabela a seguir. Caso haja alguma mudança nestes números telefônicos, os números corretos serão fornecidos no momento da instalação do sistema Xerox. Para referência futura, anote o número de telefone do Centro Xerox de Atendimento ao Cliente no local reservado abaixo.

Números de Telefone do Centro Xerox de Atendimento ao Cliente:	
ESTADOS UNIDOS	800-821-2797
ESTADOS UNIDOS (TTY)	800-855-2880
CANADÁ	800-939-3769 (800-93-XEROX)
OUTRO	

Dicas adicionais

Dicas adicionais e informações técnicas sobre drivers de impressora estão disponíveis no site da Xerox na Web. Clique em **Suporte e Drivers**, identifique seu produto e clique no link **Documentação**. Os documentos listados nessa seção abordam questões específicas que podem requerer procedimentos especiais ou notas sobre o aplicativo no que se refere à operação e configuração do seu sistema Xerox.

Capítulo 2

Instalação dos drivers de impressora para Windows

Os drivers de impressora do CentreWare aceitam os recursos e funções especiais dos sistemas Xerox para possibilitar uma impressão rápida e eficaz em sua área de trabalho. Este capítulo fornece instruções de instalação para todos os ambientes atuais do Windows.

Conteúdo deste capítulo:

■ <i>Requisitos</i>	2-2
■ <i>Instalação dos drivers de impressora na rede Windows</i>	2-3
■ <i>Instalação Direta</i>	2-4
■ <i>Personalização da Instalação</i>	2-7
■ <i>Cconsiderações para Tecnologias Empresariais</i>	2-12
■ <i>Instalações Apontar e Imprimir</i>	2-14
■ <i>Instalação dos drivers de impressora em outras redes</i>	2-14
■ <i>Configuração de drivers de impressora</i>	2-15
■ <i>Configuração prévia das definições padrão do driver</i>	2-15
■ <i>Configuração das opções instaláveis na estação de trabalho</i>	2-17
■ <i>Sobre Drivers de Impressora Bidirecionais</i>	2-19
■ <i>Desinstalação dos drivers de impressora para o Windows</i>	2-21

Requisitos

Drivers de Impressora

Os drivers de impressora Xerox exigem:

- Um máximo de 32 MB de espaço disponível no disco rígido para o driver de impressora do CentreWare para Windows.
- Internet Explorer 5.5 ou superior instalado na estação de trabalho para drivers do Windows 2000, XP, Server 2003 ou Vista.

Utilitário de Instalação de Driver de Impressora Xerox

O Utilitário de Instalação de Driver de Impressora Xerox e Assistente de Configuração de Administração requerem:

- Privilégios de administrador no Windows 2000/XP/Server 2003/Vista.
- Internet Explorer 5.5 ou superior.
- Service Pack 2 instalado nos sistemas Windows XP.
- Service Pack 4 instalado nos sistemas Windows 2000.

Instalação dos drivers de impressora na rede Windows

Em ambientes do Windows, você pode instalar um driver de impressora Xerox de forma direta, personalizada ou para Apontar e Imprimir.

Instalação direta

Use o Utilitário de Instalação do Driver de Impressora Xerox para instalar os drivers de impressora de maneira rápida e fácil para as impressoras de rede. Se você tiver o *CD dos Serviços de Impressão e Fax do CentreWare* ou conhecer o local da rede onde o conteúdo do CD foi salvo, terá que executar o instalador uma só vez para cada produto Xerox, para instalar os drivers para linguagens de descrição de múltiplas páginas (PDLs) diretamente em um PC ou servidor de impressão.

NOTA: Você pode usar o Assistente para adicionar impressoras para instalar drivers de impressoras Xerox, mas cada driver deverá ser instalado separadamente.

Instalação personalizada

Os administradores de sistema podem usar o Assistente de Configuração de Administração para pré-configurar a instalação do driver. Use este assistente para controlar as configurações de método de detecção de impressoras, atribuição de impressora padrão e compartilhamento de impressora de rede. Defina várias configurações de instalação para distribuir e aplicar as definições a grupos ou indivíduos, conforme apropriado.

Copie os conteúdos do *CD dos Serviços de Impressão e Fax do CentreWare* para sua rede. Então, inicie o Assistente de Configuração de Administração para definir um arquivo de configuração. (Consulte *Personalização da Instalação* na página 2-7 para realizar uma instalação personalizada.)

Instalação Apontar e Imprimir

Copie os conteúdos do *CD dos Serviços de Impressão e Fax do CentreWare* para sua rede. Instale os drivers localmente e modifique as configurações do dispositivo e do documento (Consulte *Configuração prévia das definições padrão do driver* na página 2-15). Em seguida, copie as novas configurações no servidor para uso da empresa (Consulte *Instalações Apontar e Imprimir* na página 2-14).

NOTA: É possível atualizar um driver do Windows sem desinstalar a versão anterior. Porém, o impacto de uma atualização deste tipo no desempenho do sistema pode ser imprevisível. A forma mais segura de atualização é desinstalar os drivers antigos e executar uma instalação nova dos novos drivers. Para obter mais informações sobre a desinstalação dos drivers, Consulte *Desinstalação dos drivers de impressora para o Windows* na página 2-21.

Instalação Direta

Você pode instalar os drivers de impressora do CentreWare pelo CD, por um local de rede, URL ou endereço de intranet.

NOTA: Após ser iniciado, o instalador detectará o sistema operacional do servidor ou da estação de trabalho. Se o sistema operacional não atingir os requisitos do produto, o instalador emitirá uma mensagem e será cancelado. Este comportamento pode ocorrer, por exemplo, se houver uma tentativa de instalar drivers hospedados em um servidor de Windows 2000 em um cliente executando Windows 3.1.

► Para instalar os drivers de impressora para o Windows:

1 Execute uma das seguintes opções:

Ao instalar do(a):	Faça isto:
CD-ROM	Insira o CD <i>Serviços de Fax e Impressão CentreWare</i> na unidade de CD-ROM. O programa AutoRun exibe as seleções disponíveis. Continue com a etapa 3. –ou– Se o AutoRun estiver desativado na sua estação de trabalho, abra Meu Computador e clique duas vezes no drive do CD-ROM.
Internet	<ul style="list-style-type: none">a) Abra a janela de um navegador da web e acesse www.xerox.com.b) Clique em Suporte e Drivers.c) Identifique seu produto.d) Clique em Drivers e Downloads logo abaixo do modelo da impressora.e) Escolha o sistema operacional e o idioma desejados e clique em Ir. As opções de driver disponíveis são atualizadas.f) Na lista de drivers, clique no driver apropriado para fazer o download.g) Leia o Acordo de Licença do Usuário Final e clique em Aceitar.h) Clique em Salvar na caixa de diálogo Download de arquivo.i) Escolha um local para fazer o download do arquivo e clique em Salvar.
intranet	Abra uma janela do navegador e digite o endereço de intranet apropriado, como http://xyz.mycompany.com .
local da rede	Use o Windows Explorer para localizar os arquivos de instalação do CentreWare.

2 Clique duas vezes em **install.exe**. O programa AutoRun exibe as seleções disponíveis.

3 Clique em **Instalar Drivers**.

4 Um administrador pode ter criado uma tela contendo instruções personalizadas para o site. Se uma tela assim aparecer, anote e siga quaisquer instruções divulgadas. Em seguida, clique em **Avançar**.

- 5 O instalador efetua uma varredura para localizar conexões diretas suportadas e também a sub-rede da rede local para localizar impressoras. Os resultados são exibidos na tela Selecionar Impressora.

Execute uma das seguintes opções:

- Se a impressora que você deseja instalar aparecer na lista de impressoras descobertas, clique em **Selecionar dentre as impressoras descobertas:** e selecione a impressora.
- Se a impressora não aparecer na lista de impressoras localizadas, execute uma das seguintes opções:
 - Clique em **Busca Avançada e escolha um método de pesquisa manual** ou automático..

Pesquisar	Ação
Automático	O instalador detecta e pesquisa todas as impressoras em todas as sub-redes disponíveis.
Manual	<ul style="list-style-type: none">■ Digite diretamente a máscara da sub-rede e o gateway para a pesquisa, –ou–■ Use a Pesquisa Anterior. Selecione, de uma lista suspensa, uma pesquisa anterior realizada pelo instalador.

Depois de fazer as seleções, clique em **Pesquisar.**

- Escolha **Digite um endereço IP, Nome DNS ou caminho UNC da impressora.** Digite as informações ou navegue para um destes identificadores.

NOTA: Impressoras conectadas a uma sub-rede diferente ou impressoras em uma fila de impressão são exemplos de impressoras que podem não aparecer nos resultados da pesquisa ou lista de impressoras localizadas, independentemente do sistema operacional.

O uso da lista de impressoras localizadas, endereço IP ou nome DNS para identificar os resultados da impressora na criação de uma fila de impressão local, usando o nome UNC, associa a impressora a uma fila existente.

Se você inserir um endereço IP inválido ou a localização de dispositivo falhar, o diálogo Selecionar Configuração da Impressora aparecerá e permitirá a escolha do driver correto a ser instalado da lista de impressoras compatíveis.

- 6 Clique em **Opções** para configurar qualquer um dos seguintes itens:

- **Idioma** - Selecione o idioma em que o instalador será executado.
- **Seleção de driver (PDL):** escolha no mínimo um dos seguintes PDLs: PCL 5e, PCL 6 ou PostScript (todas as impressoras). O driver PostScript é a seleção padrão. Para obter mais informações sobre a seleção do driver, consulte *Tipos de drivers de impressora CentreWare* na página 1-3.

NOTA: Esta configuração não afeta a instalação de uma impressora atribuída a uma fila de rede.

- **Configurações do driver:** selecione qualquer uma das seguintes opções:
 - Compartilhe a impressora na rede (é necessário ter Windows 2000/XP/Server 2003/Vista).
 - Faça a conversão do nome DNS da impressora para um endereço IP.
 - Configure a impressora como a impressora padrão do Windows.
 - Efetue o download dos arquivos do driver pela Internet (você precisa estar conectado ao site da web durante a instalação).

Clique em **OK** para sair de Opções.

- 7 Clique em **Instalar**. O instalador copia os arquivos do driver, edita o Registro e adiciona a impressora à estação de trabalho ou ao servidor.

NOTA: Se você não possuir direitos suficientes para instalar uma impressora no servidor designado, um aviso de login aparecerá. Digite um nome de usuário e senha válidos para continuar a instalação.

- 8 A tela Instalação Completa aparece para relatar uma instalação bem-sucedida. Execute qualquer uma das seguintes opções:
 - Clique em **Definir contato/local** para inserir, revisar ou editar as opções Nome do administrador da impressora, Telefone do administrador da impressora, Localização do administrador da impressora e Local da impressora.
 - Clique no link de suporte para aprender sobre o uso da impressora.
- 9 Clique em **Concluir** para finalizar a instalação.

NOTA: Se a instalação falhar, uma janela de Falha de Instalação aparece com mensagens de erro aplicáveis e sugestões. Clique em **Fechar** para finalizar a tentativa de instalação.

Personalização da Instalação

O Assistente de Configuração de Administração é direcionado a administradores de sistema que desejem padronizar os arquivos de configuração para instalar os drivers de impressora de maneira rápida e fácil. Com o assistente, você pode personalizar o processo de instalação do driver de acordo com as necessidades de sua organização.

O Assistente de Configuração de Administração pré-configura os parâmetros do instalador e salva as configurações em um arquivo de script. Use este arquivo com ferramentas como scripts .vbs ou programas de gerenciamento como o Microsoft System Management Services (SMS) para automatizar, configurar e controlar a distribuição do CentreWare em sua rede.

Inicie o assistente do CD CentreWare, de um local de rede, de um URL ou de um endereço de intranet. Porém, os arquivos de script e as pastas de configuração resultantes devem residir ou ser salvos na rede.

► Para personalizar a instalação:

- 1 Abra o Software CentreWare e o programa AutoRun da documentação. Para obter mais informações, consulte *Instalação Direta* na página 2-4.
- 2 Clique em **Ferramentas e utilitários**.
- 3 Clique em **Utilitário de script de instalação da Xerox**.
- 4 O Assistente de Configuração de Administração é aberto.
- 5 Selecione o local do arquivo do script de instalação.
- 6 Clique em **Continuar**. O diálogo Opções de Configuração é exibido.
- 7 Configure as opções na caixa de diálogo. Consulte Tabela 2-1 na página 2-8 para obter uma lista de opções.
- 8 Clique em **Salvar script** para preservar as alterações.

NOTA: Para configurar vários cenários de instalação, primeiro crie um script de "base". Então, use o assistente para editar o script de base e salvar cada variação em seu próprio caminho. Finalmente, envie a cada usuário ou grupo de usuários um link para o local mais apropriado para o script ou incorpore-o aos scripts de login.

A Tabela 2-1 contém as configurações que podem ser personalizadas com o Assistente de Configuração de Administração.

Campo	Descrição
Padrão da tela de instalação	<p>Selecione a opção padrão para a seleção da impressora. Esta seleção controla qual opção de detecção de impressora aparece como a escolha padrão. Mas não determina a impressora a ser instalada. Para definir isto, use o campo de Valor da Porta, descrito abaixo.</p> <ul style="list-style-type: none"> ■ Deixar que o instalador decida (baseado no número de impressoras localizadas). ■ Ir por padrão à Lista de Impressoras. ■ Ir por padrão à especificação de porta. (O usuário digita o endereço IP, nome DNS ou caminho UNC).
Informações de local e contato	<p>Digite as informações de contato e local durante a instalação.</p> <ul style="list-style-type: none"> ■ NÃO apresentar prompt. ■ Apresentar prompt para informações (se não estiverem definidas). ■ Sempre apresentar prompt.
Definir impressora como padrão	<p>Torne a impressora que está sendo instalada a escolha padrão ao enviar trabalhos de impressão.</p> <ul style="list-style-type: none"> ■ Deixar que o usuário/instalador decida ■ Sempre definir a impressora como padrão ■ Nunca definir a impressora como padrão
Compartilhar impressora	<p>Faça com que a impressora que está sendo instalada seja acessada por clientes da rede.</p> <ul style="list-style-type: none"> ■ Permitir que o programa de instalação/usuário decida ■ Sempre compartilhar a impressora ■ Nunca compartilhar a impressora
Lançar instalação do Scanner	<p>Instale um componente de digitalização após a instalação bem-sucedida da impressora.</p> <ul style="list-style-type: none"> ■ Deixar que o instalador decida (baseado nos resultados de instalação da impressora e na disponibilidade da funcionalidade de digitalização da impressora) ■ Não iniciar a instalação do scanner ■ Iniciar a instalação do scanner
Forçar download da web	<p>Selecione para requerer a transferência de arquivos de driver da Internet durante a instalação.</p>
Resolver DNS	<p>Selecione para usar o nome DNS do dispositivo para identificação, se disponível.</p>
Tipo de pesquisa local	<p>Selecione um ou mais dos seguintes métodos de pesquisa:</p> <ul style="list-style-type: none"> ■ Pesquisa LPT ■ Pesquisa USB ■ Pesquisa Net
PDL a ser usada	<p>Instale drivers com suporte para um ou mais das seguintes PDLs:</p> <ul style="list-style-type: none"> ■ PostScript (disponível para todas as impressoras) ■ PCL 5e (somente para impressoras monocromáticas) ■ PCL 6 (somente para impressoras monocromáticas)

Tabela 2-1: Opções da caixa de diálogo Assistente de Configuração de Administração

Campo	Descrição
Valor da porta	Digite o endereço IP, nome DNS ou nome UNC da impressora que deseja instalar.
Uma vez somente	Selecione para prevenir a instalação de múltiplas cópias de definição da impressora em um cliente. Esta opção permite automatizar a distribuição de impressoras incorporando a instalação em um script de login.
Salvar o arquivo do script de configuração em	Digite o local para salvar o arquivo de script de configuração. Se este local corresponder ao caminho digitado na tela inicial, o assistente salvará as mudanças somente no arquivo XeroxInstallerAdmin.xml. Caso contrário, o assistente copiará todo o conteúdo do caminho original para o caminho especificado aqui.

Tabela 2-1: Opções da caixa de diálogo Assistente de Configuração de Administração

XeroxInstallerAdmin.xml

O Assistente de Configuração de Administração grava as configurações no arquivo XeroxInstallerAdmin.xml. A versão original reside na pasta ...\\Utilitários\\Instalador. Você pode editar este arquivo diretamente para definir as configurações do instalador que estão além das abrangências do Assistente de Configuração de Administração, como uma mensagem de abertura ou o gateway padrão e a máscara de sub-rede para a pesquisa Avançada.

A Tabela 2-2 lista os campos que podem ser configurados diretamente no arquivo XeroxInstallerAdmin.xml:

Campo XML	Descrição
<Admin_Defined_Dialog_Captions>	Barra de títulos da janela para uma mensagem personalizada opcional exibida no início da instalação.
<Admin_Message>	Texto de uma mensagem personalizada exibida no início da instalação.
<InstallScreenDefault>	Valor numérico que define o método padrão de seleção da impressora. 0 - Deixar que o instalador decida (baseado no número de impressoras localizadas). 2 - Ir por padrão à Lista de Impressoras. 3 - Ir por padrão a Especificar Porta. 4 - Ir por padrão a USB PnP.
<Printer_Port_Value>	O endereço IP, nome DNS ou nome UNC do dispositivo que deseja instalar.
<GatewayDefault>	Endereço do gateway padrão para a Pesquisa Manual.
<SubnetMaskDefault>	Máscara da sub-rede para a Pesquisa Manual.
<USBSearch> <LPTSearch> <NetSearch>	Valores numéricos que representam a disponibilidade de cada método de pesquisa. 0 - Pesquisar usando este método. 1 - Não fazer a pesquisa usando este método.
<SetLocationContactInfo>	Valor numérico que controla a entrada de informações de contato e local durante a instalação. 0 - Não solicitar informações do usuário. 1 - Somente solicitar ao usuário a definição de informações se já não estiverem definidas na impressora. 2 - Sempre solicitar que o usuário defina as informações.
<ResolveDNS>	Valor numérico que define o método preferido para identificação do dispositivo. 0 - Usar o nome DNS, se disponível. 1 - Usar o endereço IP.
<SetPrinterAsDefault>	Valor numérico que controla o uso da impressora instalada como padrão. 0 - O instalador determina o status da impressora padrão. 1 - Sempre definir como padrão. 2 - Nunca definir como padrão.
<SharePrinter>	Valor numérico que controla o compartilhamento da impressora instalada. 0 - Permitir que o usuário/instalador decida se deseja ou não compartilhar a impressora. 1 - Sempre compartilhar a impressora. 2 - Nunca compartilhar a impressora.

Tabela 2-2: Opções do arquivo XeroxInstallerAdmin.xml

Campo XML	Descrição
<ForceWebDownload>	Valor numérico que indica a origem preferida para drivers do dispositivo. 0 - NÃO obter os arquivos automaticamente da Internet.
<DriverToUse>	Valor numérico que indica quais PDLs serão instaladas. 0 - Deixar que o instalador decida. 1 - PDL 1 (PostScript). 2 - PDL 2 (PCL 5e, PCL 5c). 4 - PDL 3 (PCL 6). 3 - PDL 1 e PDL 2. 7 - PDL 1, 2 e 3.
<AdminConfigurableStrings>	Defina um campo não listado acima e o seu valor.

Tabela 2-2: Opções do arquivo XeroxInstallerAdmin.xml

Cconsiderações para Tecnologias Empresariais

Grandes organizações ou organizações com requerimentos especializados para segurança, confiabilidade ou acesso remoto empregam, com frequência, tecnologias que impactam o processo de instalação. Esta seção descreve brevemente duas tecnologias suportadas pelos drivers de impressora CentreWare, clusters e Citrix MetaFrame, e o papel do Assistente do Driver de Adicionar Impressora em preparar estes ambientes para uma definição de impressora bem-sucedida.

Clusters

Clustering é uma tecnologia que configura dois ou mais servidores ("nós") para comportarem-se como um só. Cada nó possui acesso a um meio de armazenamento (o "cluster") que contém o aplicativo ou dados suportados.

O clustering é normalmente empregado para melhorar a tolerância a falhas ou implementar o equilíbrio de carga. Aplicações típicas de clustering são aplicativos ou funções que requerem um serviço praticamente sem interrupção, como a geração de um relatório de produção em muitos ambientes de manufatura, onde a falha de um servidor poderá ter repercussões em toda a cadeia de fornecedores.

Os servidores de impressão representam uma de muitas possibilidades de aplicativos de clustering. Outras incluem serviços da Web, serviços ftp, gerenciamento de arquivos e mesmo o gerenciamento de alguns aspectos do Diretório Ativo.

Quando um cluster armazena um servidor de impressão, somente a pasta do spooler de impressão reside no cluster. Os drivers de impressora residem nos nós em seus locais padrão. Quando um nó falhar, a impressão continuará usando os drivers presentes no nó sobrevivente. Se este segundo nó não tiver os drivers apropriados, as conseqüências resultantes podem variar da falta de acesso às funções avançadas do driver à completa inabilidade de imprimir.

Para garantir a disponibilidade consistente da impressora em um cluster, use o Assistente para adicionar driver de impressora (Consulte *Assistente para Adicionar Driver de Impressora* na página 2-13) para que os mesmos drivers de impressora sejam instalados em todos os nodos de um cluster antes de adicionar a impressora ao cluster.

NOTA: A Xerox recomenda essa prática até mesmo nos produtos de gerenciamento de clusters do Windows Server 2003, que possui um recurso de quórum automático. Isso é para garantir que arquivos de driver danificados ou corrompidos não passem de um nodo para outro, caso ocorra alguma falha.

Citrix MetaFrame

Citrix MetaFrame fornece o gerenciamento centralizado e a distribuição do aplicativo para uma empresa. Aplicativos que são publicados para usuários de um servidor Citrix possuem um único ponto de instalação e manutenção, o que simplifica a administração. Os atributos de hosting da área de trabalho oferecem o acesso a plataformas operacionais atuais e aplicativos para usuários executando uma grande variedade de sistemas operacionais e hardware, enquanto fornecem um controle maior para os administradores.

Um servidor Citrix pode ser configurado para criar automaticamente uma impressora ou impressoras quando um cliente Windows efetua o login. Este procedimento disponibiliza as impressoras do cliente Windows em uma sessão Citrix. Se os drivers apropriados não residirem no servidor Citrix, o servidor Citrix fará a substituição por um driver "universal". O usuário ainda poderá imprimir, mas muitas das funções associadas aos drivers de impressora CentreWare estarão indisponíveis, como a contabilidade ou a criação de livretos.

Para impedir isso, instale os drivers do CentreWare (Consulte *Assistente para Adicionar Driver de Impressora* na página 2-13) em um servidor Citrix (ou em todos os membros de um server farm Citrix), antes que os clientes que utilizam as impressoras locais com base nesses drivers façam login.

Assistente para Adicionar Driver de Impressora

Este assistente carrega os drivers solicitados em um servidor de impressão do Windows, mas não cria uma fila ou objeto de impressora.

► Para executar o Assistente para Adicionar Driver de Impressora:

- 1 Usando os caminhos apropriados para seu sistema operacional, localize a lista de impressoras:
 - Windows 2000 - Iniciar > Configurações > Impressoras.
 - Windows XP - Iniciar > Impressoras e Faxes
 - Windows Vista - botão Iniciar > Painel de Controle > Disco Rígido e Som > ImpressorasA janela **Impressoras** ou **Impressoras e Faxes** é exibida.
- 2 Clique em **Arquivo > Propriedades do servidor**. A caixa de diálogo Propriedades do Servidor de Impressão aparece.
- 3 Clique na guia **Drivers**.
- 4 Clique em **Adicionar**. O Assistente para Adicionar Driver de Impressora é aberto.
- 5 Siga as instruções na tela.

Instalações Apontar e Imprimir

Este procedimento considera que um sistema Xerox em um servidor de rede tenha sido instalado com o driver de impressora do CentreWare apropriado antes da execução do recurso Apontar e Imprimir.

NOTA: Para padronizar as configurações do dispositivo e de documentos dos drivers de impressora para o Windows 2000/XP/Server 2003/Vista, consulte *Configuração prévia das definições padrão do driver* na página 2-15 antes da instalação.

► Para usar o recurso de apontar e imprimir:

- 1 Na estação de trabalho cliente, acesse o sistema Xerox em rede desejado indo para **Meus locais de rede**. Vá para a impressora.
- 2 Execute uma das seguintes opções:
 - Clique duas vezes no ícone do sistema Xerox. No prompt, selecione a instalação do driver de impressora.
 - ou–
 - Clique com o botão direito do mouse no ícone do sistema Xerox. No prompt, selecione a instalação do driver de impressora.
 - ou–
 - Clique no ícone do sistema Xerox. Arraste e solte o ícone da impressora na pasta Impressoras. O Assistente para adicionar impressora abrirá.
- 3 Siga as instruções no Assistente para adicionar impressora. Os arquivos apropriados são automaticamente transferidos para o sistema Xerox selecionado na estação de trabalho cliente.

Instalação dos drivers de impressora em outras redes

O utilitário de instalação do Driver de Impressora Xerox suporta redes do Windows. Para instalar drivers em outras redes, siga os procedimentos do sistema operacional da rede para a criação de servidores de impressão, impressoras e filas. Então, você poderá usar o Assistente para Adicionar Impressora da Microsoft para instalar drivers em clientes do Windows e anexar os clientes às filas.

Configuração de drivers de impressora

Para usar os drivers de impressora do CentreWare com mais eficácia, configure os drivers para refletir as opções disponíveis no sistema Xerox. Você pode configurar os drivers de uma das seguintes maneiras:

- Configure previamente as definições padrão de *dispositivo* e *documento* no driver antes de distribuí-las para instalação.
- Configure as opções instaláveis diretamente na estação de trabalho.

Configuração prévia das definições padrão do driver

É possível padronizar as configurações padrão para drivers de impressora do Windows antes de torná-los disponíveis para instalação em estações de trabalho individuais. Você pode configurar previamente duas categorias de definições de driver:

- **Configurações do dispositivo:** essas configurações referem-se a opções instaláveis, tais como um alimentador de alta capacidade ou um módulo de acabamento, opções de contabilidade e outras.
- **Configurações do documento:** essas configurações referem-se a opções de documentos, tais como folha de identificação, orientação retrato ou paisagem, opções de PostScript e outras.

Este processo de configuração prévia envolve a cópia dos arquivos dos drivers do *CD dos Serviços de Impressão e Fax do CentreWare* para um diretório de instalação do servidor, a instalação de um driver na estação de trabalho, a seleção das configurações do dispositivo e do documento que deseja estabelecer, o salvamento das configurações no driver e a cópia do arquivo de configuração para o diretório de instalação no servidor para substituir os padrões anteriores.

NOTA: Este processo pode ser executado em ambientes de rede do Windows e outros ambientes que não são Windows (como NetWare). Para minimizar o impacto ao servidor ou o tempo ocioso potencial, primeiro configure uma estação de trabalho individual. Após completar o processo de pré-configuração na estação de trabalho, copie os arquivos para o servidor, para distribuição.

► Para modificar as configurações padrão do driver:

- 1 Em uma estação de trabalho, insira o *CD dos Serviços de Impressão e Fax do CentreWare* na unidade de CD-ROM. O programa AutoRun exibe as seleções disponíveis.
–ou–
Se o AutoRun estiver desativado na estação de trabalho, abra a pasta Meu computador e clique duas vezes na unidade de CD-ROM. Clique duas vezes em **install.exe**. O programa AutoRun exibe as seleções disponíveis.
- 2 Se necessários, escolha um idioma e clique em **OK**.
- 3 Clique **Procurar** e localize os arquivos do driver da impressora de seu sistema Xerox. Para obter mais informações sobre os arquivos do driver, consulte *Obtenção dos drivers CentreWare* na página 1-4.
- 4 Copie os arquivos do driver da impressora do sistema Xerox para o diretório de instalação do driver no servidor.

- 5 Instale os arquivos do driver de impressora do sistema Xerox na estação de trabalho.

NOTA: Para obter mais informações sobre instalação do driver de impressora com o Utilitário de Instalação da Impressora Xerox, Consulte *Instalação Direta* na página 2-4 ou use o Assistente para adicionar impressora da Microsoft.

- 6 Usando os caminhos apropriados para seu sistema operacional, localize a lista de impressoras:
 - Windows 2000 - Iniciar > Configurações > Impressoras.
 - Windows XP - Iniciar > Impressoras e Faxes
 - Windows Vista - botão Iniciar > Painel de Controle > Disco Rígido e Som > ImpressorasA janela **Impressoras** ou **Impressoras e Faxes** é exibida.
- 7 Clique com o botão direito do mouse no ícone da impressora apropriada e selecione **Propriedades**.
- 8 Selecione a guia **Configuração** e escolha as configurações a serem usadas como padrão.
- 9 Selecione a guia **Configurações do dispositivo** e escolha as configurações a serem usadas como padrão.
- 10 Selecione a guia **Opções** e escolha **Ativado** para o recurso **Gravar Padrões no Arquivo de Configuração do Driver** feature.
- 11 Clique em **OK** para salvar a configuração e as configurações do dispositivo como padrão.
- 12 Para modificar as configurações padrão do documento, continue com as etapas a seguir. Caso contrário, feche a caixa de diálogo Propriedades e continue com a etapa 16.
Para os drivers do 2000/XP/Server 2003/Vista, selecione a guia **Geral** e clique em **Preferências de impressão**. A caixa de diálogo Preferências de impressão se abre.
- 13 Selecione as opções de documento que você deseja ter como configurações padrão na caixa de diálogo **Preferências de impressão** (2000/XP/Server2003/Vista).
- 14 Assim que for feita uma alteração na caixa de diálogo **Preferências de impressão**, no menu suspenso **Configurações salvas**, na parte inferior da janela do diálogo, um asterisco (*) aparecerá ao lado de **Padrões do driver**. Clique em **OK** para salvar as configurações definidas como padrão.
- 15 Clique em **OK** para fechar o diálogo Preferências de impressão e Propriedades no Windows 2000 / XP / Server 2003/Vista.
- 16 Localize o arquivo *driver nomearquivo.cfg* criado em sua estação de trabalho no diretório (*Windows/System32/Spool/Drivers/W32x86/3* (para 2000 / XP / Server 2003 / Vista).
- 17 Copiar e colar o novo arquivo *driver nomearquivo.cfg* no diretório do driver de instalação no servidor para sobrescrever o antigo arquivo *driver nomearquivo.cfg* com as novas configurações padrão do driver. Qualquer driver instalado neste diretório agora conterá as configurações padrão selecionadas.

Configuração das opções instaláveis na estação de trabalho

Você pode configurar opções instaláveis diretamente na estação de trabalho do usuário. É possível configurar as definições do driver *automaticamente*, usando o recurso de comunicação Bidirecional do driver ou fazendo as seleções *manualmente*, com a configuração das opções nas caixas de diálogo individuais do driver.

NOTA: Podem ser necessários direitos de administrador para executar essas etapas na estação de trabalho.

Configuração automática das opções instaláveis

Se você tiver uma rede TCP/IP, os drivers de impressora do Windows podem, como opção, fornecer recursos bidirecionais. O driver de impressora se comunica com a impressora pela rede e adquire as informações da impressora. Consulte *Sobre Drivers de Impressora Bidirecionais* na página 2-19.

► Para configurar as Opções Instaláveis automaticamente:

- 1 Usando os caminhos apropriados para seu sistema operacional, localize a lista de impressoras:
 - Windows 2000 - Iniciar > Configurações > Impressoras.
 - Windows XP - Iniciar > Impressoras e Faxes
 - Windows Vista - botão Iniciar > Painel de Controle > Disco Rígido e Som > ImpressorasA janela **Impressoras** ou **Impressoras e Faxes** é exibida.
- 2 Clique com o botão direito do mouse no ícone da impressora apropriada e selecione **Propriedades**.
- 3 Selecione a guia **Configuração**.
- 4 Clique em **Configuração Bidirecional...** O diálogo Comunicação Bidirecional é aberto.
- 5 Digite o nome do dispositivo ou o endereço TCP/IP.
- 6 Selecione **Ligado** para ativar a comunicação bidirecional.
- 7 Clique em **OK**. A comunicação bidirecional é ativada. Um botão *Status* aparece na guia Papel/Saída do driver de impressora. Se você clicar no botão Status, poderá acessar as informações atuais da impressora. Consulte *Sobre Drivers de Impressora Bidirecionais* na página 2-19.

NOTA: Para alterar o nome da comunidade SNMP, clique em **Nome da comunidade SNMP**. O nome da impressora deverá ser alterado para coincidir com este nome e, assim, disponibilizar a comunicação bidirecional.

Configuração manual das opções instaláveis

Se o ambiente de rede não aceita comunicação bidirecional, é possível configurar as opções instaláveis manualmente. Consulte *Suporte ao driver bidirecional* na página 2-19 para verificar se o seu ambiente de rede é aceito.

► Para configurar as opções instaláveis manualmente:

- 1 Usando os caminhos apropriados para seu sistema operacional, localize a lista de impressoras:
 - Windows 2000 - Iniciar > Configurações > Impressoras.
 - Windows XP - Iniciar > Impressoras e Faxes
 - Windows Vista - botão Iniciar > Painel de Controle > Disco Rígido e Som > ImpressorasA janela **Impressoras** ou **Impressoras e Faxes** é exibida.
- 2 Clique com o botão direito do mouse no ícone da impressora apropriada e selecione **Propriedades**.
- 3 Selecione a guia **Configuração**.
- 4 Clique em **Opções instaláveis** e selecione as opções disponíveis no sistema Xerox.
- 5 Clique em **OK** duas vezes para salvar as configurações das opções instaláveis e feche a caixa de diálogo Propriedades.
- 6 Feche a janela Impressoras e aparelhos de fax.

Sobre Drivers de Impressora Bidirecionais

Através da comunicação bidirecional, um driver de impressora comunica-se com a impressora através da rede. Os drivers de impressora para o Windows 2000/XP/Server 2003/Vista podem oferecer capacidades bidirecionais para redes TCP/IP.

Depois de um procedimento de configuração inicial, a comunicação bidirecional atualiza automaticamente o driver de impressora com as opções instaladas e informações específicas de relatórios sobre o status operacional da impressora, trabalhos ativos, trabalhos concluídos e status do papel no sistema Xerox.

NOTA: Se a comunicação de rede estiver temporariamente indisponível ou não estiver corretamente configurada para a impressora, as informações bidirecionais da rede ou de sua estação de trabalho não serão exibidas.

Caixa de diálogo Status

O diálogo Status mostra o status do sistema Xerox, assim como informações específicas sobre os trabalhos de impressão. Verifique o status de até 25 trabalhos atualmente na fila de impressão ou o status de trabalhos concluídos. Use este diálogo para verificar as propriedades do papel das diferentes bandejas da impressora e também os níveis atuais de papel nessas bandejas. Use este diálogo para verificar também se a impressora está funcionando adequadamente.

Clique em **Mais Status** na parte inferior de qualquer janela para acessar sua caixa de diálogo Status.

Suporte ao driver bidirecional

Sistemas operacionais compatíveis

Os drivers bidirecionais são compatíveis com os seguintes sistemas operacionais da Microsoft:

Windows 2000 (Professional, Server, Advanced Server)

Windows XP (Home, Professional)

Windows Server 2003 (Server, Enterprise Server)

Windows Vista (Todas as Versões)

Implementações baseadas no cliente

Os drivers bidirecionais instalados em uma estação de trabalho cliente se comunicam com o sistema Xerox pelos seguintes métodos:

Configurações do Dispositivo	SNMP sobre TCP/IP
Monitoramento do trabalho	SNMP sobre TCP/IP
Histórico de Trabalhos	SNMP sobre TCP/IP
Status do Dispositivo	SNMP sobre TCP/IP
Configuração do Dispositivo	Funcionalidade Apontar e Imprimir da Microsoft

Implementações baseadas no servidor

Os drivers bidirecionais instalados em um servidor se comunicam com os sistemas Xerox via SNMP sobre TCP/IP ou SNMP sobre IPX/SPX.

Os dados disponíveis em drivers de servidor não serão atualizados regularmente. Quando forem feitas alterações de configuração, o driver deverá ser reaberto para detectar as alterações.

Desinstalação dos drivers de impressora para o Windows

NOTA: Antes de desinstalar os drivers de impressora do CentreWare para Windows, certifique-se de que o sistema Xerox que você está excluindo não seja a impressora padrão. Caso seja, selecione outra impressora como a padrão.

Para o Windows 2000/XP/Server 2003/Vista

► Para desinstalar os drivers de impressora do Windows 2000, XP, Server 2003 e Vista:

- 1 Usando os caminhos apropriados para seu sistema operacional, localize a lista de impressoras:
 - Windows 2000 - Iniciar > Configurações > Impressoras.
 - Windows XP - Iniciar > Impressoras e Faxes
 - Windows Vista - botão Iniciar > Painel de Controle > Disco Rígido e Som > ImpressorasA janela **Impressoras** ou **Impressoras e Faxes** é exibida.
- 2 Clique duas vezes no ícone da impressora que quer excluir e selecione **Excluir**.
Uma mensagem de confirmação aparece.
- 3 Clique em **Sim** para excluir o objeto do driver da impressora.
- 4 Repita as etapas 2 e 3 para todos os objetos de impressora que usam o driver que está sendo desinstalado. Por exemplo, se você estiver desinstalando os drivers PCL 6 para um sistema específico da Xerox. Se a sua janela de Impressoras incluir ícones para mais de uma instância dessa impressora, você deverá excluir todas elas antes de continuar.
- 5 Recomenda-se a reinicialização da estação de trabalho.
- 6 Usando os caminhos apropriados para seu sistema operacional, localize a lista de impressoras:
 - Windows 2000 - Iniciar > Configurações > Impressoras.
 - Windows XP - Iniciar > Impressoras e Faxes
 - Windows Vista - botão Iniciar > Painel de Controle > Disco Rígido e Som > ImpressorasA janela **Impressoras** ou **Impressoras e Faxes** é exibida.
- 7 Clique com o botão direito do mouse em uma área vazia da pasta. Um menu suspenso se abre.
- 8 Selecione **Propriedades do servidor**. A caixa de diálogo Propriedades é aberta.
- 9 Selecione a guia **Drivers**.
- 10 Selecione o driver de impressora a ser removido.
- 11 Selecione **Remove**. O driver de impressora é excluído.
- 12 Reinicie a estação de trabalho.

Capítulo 3

Funções do driver de impressora

Com os drivers de impressora do CentreWare, você dispõe de uma ferramenta de valor inestimável para economizar tempo e aumentar a sua produtividade. Esses drivers oferecem mais de trinta e cinco opções de funções, dependendo do tipo de driver e das opções de acabamento instaláveis, para você escolher a aparência do documento e como irá imprimi-lo.

O sistema de Ajuda é a principal fonte de informações sobre o uso dos drivers de impressora. A qualquer momento, você poderá acessar o sistema de Ajuda pelos botões da Ajuda no driver.

Também disponível em cartões de referência rápida sobre os recursos do driver da impressora. Foram desenvolvidos de modo que possa imprimir e postá-los para uma referência à mão.

Conteúdo deste capítulo:

- *Estrutura do driver* 3-2
- *Guias* 3-3
- *Sistema de Ajuda do Driver* 3-5
- *Cartões de Referência Rápida* 3-6

Estrutura do driver

O driver organiza os recursos nas seguintes guias: Papel/Saída, Páginas Especiais, Layout/Marca d'água, Opções de Imagem e Avançado.

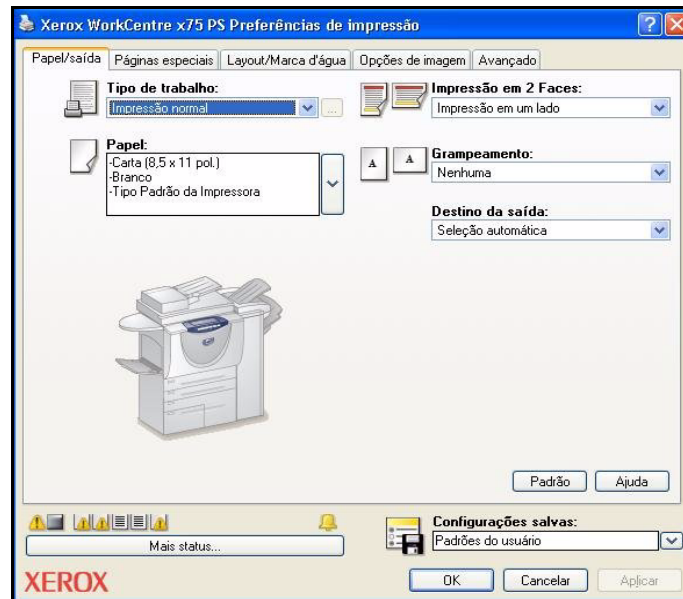



Figura 3-1: Interface do driver de impressora

Os recursos nas guias são organizados para sua conveniência com os recursos mais utilizados disponíveis ao abrir o driver. Pequenos ícones são colocados ao lado das funções para que você possa encontrar rapidamente as que estiver precisando. Clique no ícone para navegar na lista de opções de uma função específica. Você pode também usar a lista suspensa para ver as opções.

 Quando escolhidas, certas funções restringem outras. Por exemplo, se você definir Acabamento como *Dobra de livreto*, *Layout de livreto*, aparecerá um ícone informativo no driver de impressora aparecerá ao lado da opção *Impressão em 2 faces*, e esta e *Virar na borda curta* aparecerão em cinza. Ao clicar no ícone informativo, uma caixa de diálogo pop-up será exibida explicando por que a função não está disponível ou por que se restringe a uma seleção em especial. Nesse caso, a impressão de livreto exige as opções *Impressão em 2 faces*, *Virar na borda curta*.

Guias

As funções variam nas guias do driver, dependendo do tipo do driver e das opções instaláveis.

Guias gerais

Essas guias do driver são acessadas pelo diálogo de impressão do aplicativo. As alterações de configuração do driver feitas nessas guias se aplicam ao documento e ao aplicativo que estão abertos e são temporárias.

Papel/Saída

A guia *Papel/Saída* contém a maioria das opções mais utilizadas. Por exemplo, você pode escolher entre imprimir nas duas faces do papel, selecionar um material específico para imprimir ou programar a impressão do seu trabalho para um horário especificado por você. A guia *Papel/Saída* também apresenta as opções de acabamento, que podem incluir as opções Grampo, Dobra, Perfuração ou inserção após o processamento, dependendo do tipo de módulo de acabamento instalado.

Páginas especiais

A guia *Páginas Especiais* tem funções de adição de capas, inserções e exceções (especificações das características do material e das páginas são feitas em -cada página).

Layout/Marca d'água

A guia *Layout/Marca d'água* contém todas as funções relativas a Layout de Página e Marcas d'água. O *Editor de Marcas d'água*, acessado pelo diálogo de Marcas d'água, permite a criação e a personalização de marcas d'água de texto ou gráficos.

Opções de Imagem

O guia *Opções de Imagem* agrupa as funções relacionadas à manipulação da imagem, como a Redução/Ampliação, Clarear/Escurecer ou Inverter Imagem.

Avançado

A guia *Avançado* contém recursos que mudam frequentemente uma vez que a opção seja definida, como a Folha de Identificação, Solicitar Deslocamento, opções de Fonte True Type e Tamanhos de Papel Personalizados.

Status

Se a comunicação opcional bidirecional for ativada em um driver de impressora, uma área *Status* será adicionada à parte inferior de todas as janelas da guia. Ao clicar em *Mais Status*, a caixa de diálogo Status é aberta e exibe informações específicas sobre o status operacional da impressora, bem como informações específicas sobre os trabalhos de impressão. Consulte *Caixa de diálogo Status* na página 2-19.

Guias Padrão

Essas guias do driver são acessadas pela pasta Impressoras e podem estar disponíveis apenas com direitos administrativos. Na área de trabalho, selecione **Iniciar > Configurações > Impressoras** (Windows 2000) ou **Iniciar > Impressoras e aparelhos de fax** (Windows XP/Server 2003/Vista). Clique com o botão direito do mouse no ícone da impressora e selecione **Propriedades** no menu. O diálogo do driver de impressora aparece. As configurações do driver nesse diálogo tornam-se as definições padrão. Todas as *Guias gerais* do diálogo de impressão do seu aplicativo ficam acessíveis, assim como outras; por exemplo, as guias *Configuração* e *Configurações do Dispositivo*.

A caixa de diálogo *Configuração* contém vários botões (dependendo de seu modelo de sistema Xerox): Configuração Bidirecional, Opções Instaláveis, Contabilidade e Sobre. Cada botão abre um diálogo para configurar o driver.

- A opção *Comunicação Bidirecional* permite ativar a comunicação bidirecional. Você receberá informações pelo driver sobre o trabalho de impressão, o sistema Xerox e o status do papel. Consulte *Sobre Drivers de Impressora Bidirecionais* na página 2-19.
- A opção *Opções Instaláveis* permite configurar manualmente o driver com o número de bandejas de papel e opções instaláveis (tais como módulos de acabamento e fax) disponíveis no sistema Xerox.
- A opção *Contabilidade* permite configurar o driver para que utilize funções de contabilidade. Consulte o tópico Contabilidade, na Ajuda do driver da impressora, para obter mais informações.
- *Sobre* exibe o número de versão do driver. O pessoal de suporte da Xerox pode solicitar este número durante chamadas de suporte.

A guia *Configurações do Dispositivo* contém funções relacionadas à configuração de fontes e de PostScript.

Sistema de Ajuda do Driver

O sistema de Ajuda é a principal fonte de informações sobre o uso dos drivers de impressora. Cada guia do driver tem um botão de Ajuda para o fácil acesso ao sistema de Ajuda. Por este botão de Ajuda, você pode obter informações sobre qualquer função da guia atual ou de qualquer outra guia. Entre os itens úteis no Sistema de Ajuda, encontra-se um menu de procedimentos *Como...* para cada recurso, por exemplo, Como imprimir livretos, ligar e desligar folhas de identificação, imprimir transparências ou rastrear o uso da impressora por conta.

Cartões de Referência Rápida

- **Cartões de Recursos:** utilize estes cartões para saber o que é um driver de impressora, onde está localizado e como utilizá-lo. O cartão também contém a localização de cada função no driver de impressora. Imprima os cartões para lembrar das muitas opções que podem ser utilizadas e onde estão localizadas no driver de impressora.
- **Detalhes dos Recursos:** utilize estes cartões para saber mais sobre o que você pode fazer para melhorar a impressão dos documentos com alguns recursos selecionados. Imprima os cartões e mantenha-os à mão.

Estes Cartões de Referência Rápida podem ser encontrados no CD Serviços de Fax e Impressão CentreWare.

Capítulo 4

Instalação do Utilitário de Gerenciamento de Fontes Xerox

O Utilitário de Gerenciamento de Fontes Xerox é uma ferramenta usada para efetuar a manutenção de fontes em impressoras de rede. As listas de fontes podem ser desenvolvidas e alteradas para suas impressoras. Por exemplo, se você tiver fontes especiais que são usadas em documentos, mas não estão disponíveis em sua(s) impressora(s), use o Utilitário de Gerenciamento de Fontes Xerox para fazer o download das fontes necessárias para as impressoras. Com o uso do utilitário, as fontes poderão ser exibidas, impressas, transferidas para impressoras ou as suas fontes transferidas (não residentes) poderão ser exportadas para um arquivo. É possível também manter listas de impressoras para o gerenciamento de fontes.

Conteúdo deste capítulo:

- *Instalação do Utilitário de Gerenciamento de Fontes Xerox.* 4-2
- *Como acessar o Utilitário de Gerenciamento de Fontes Xerox.* 4-2
- *Utilização do Utilitário de Gerenciamento de Fontes Xerox.* 4-2
- *Desinstalação do Utilitário de Gerenciamento de Fontes Xerox.* 4-3

Instalação do Utilitário de Gerenciamento de Fontes Xerox

► Para instalar o utilitário:

- 1 Insira o *CD dos Serviços de Impressão e Fax do CentreWare* na unidade apropriada. O programa AutoRun é iniciado.
- 2 Clique em **Ferramentas e utilitários**.
- 3 Clique em **Instale o Utilitário de Gerenciamento de Fontes**.
- 4 O assistente de instalação é aberto. Clique em **Avançar**.
- 5 Selecione o botão para aceitar o contrato de licença. Clique em **Avançar**.
- 6 Digite o nome do usuário e a empresa.
- 7 Especifique quem tem acesso ao aplicativo. Clique em **Avançar**.
- 8 Selecione o tipo de configuração: **Completa** ou **Personalizada**. Clique em **Avançar**.
- 9 Clique em **Instalar** para instalar o utilitário na estação de trabalho.
- 10 Clique em **Concluir** para sair do assistente de instalação.

A instalação é concluída.

Como acessar o Utilitário de Gerenciamento de Fontes Xerox

► Para acessar o utilitário em ambientes Windows:

Na área de trabalho, selecione **Iniciar > Programas > Utilitário de Gerenciamento de Fontes Xerox > Utilitário de Gerenciamento de Fontes** no Windows 2000 ou **Iniciar > Todos Programas > Utilitário de Gerenciamento de Fontes Xerox > Utilitário de Gerenciamento de Fontes** no Windows XP / Server 2003 / Vista.

Utilização do Utilitário de Gerenciamento de Fontes Xerox

O sistema de Ajuda é a principal fonte de informações sobre o uso do Utilitário de Gerenciamento de Fontes Xerox. Você pode acessar o sistema de Ajuda pelos botões de Ajuda. O sistema de Ajuda fornece descrições das funções e dos procedimentos passo a passo.

Desinstalação do Utilitário de Gerenciamento de Fontes Xerox

Para desinstalar o Utilitário de Gerenciamento de Fontes Xerox, use o assistente *Adicionar/remover programas* na pasta Painel de Controle. Se você tiver acesso ao *CD dos Serviços de Impressão e Fax do CentreWare*, poderá modificar e/ou reparar o Utilitário de Gerenciamento de Fontes Xerox.

► Para desinstalar o utilitário:

- 1 Usando os caminhos apropriados para seu sistema operacional, localize a lista de impressoras:
 - Windows 2000 - Iniciar > Painel de Controle > Adicionar/Remover Programas
 - Windows XP - Iniciar > Painel de Controle > Adicionar/Remover Programas
 - Windows Vista - Iniciar > Painel de Controle > > Programas > Programas e Recursos > Desinstalar um programaA caixa de diálogo para instalação, alteração ou remoção de programas será aberta.
- 2 Selecione Utilitário de Gerenciamento de Fontes Xerox.
- 3 Siga os procedimentos do assistente para remover o Utilitário de Gerenciamento de Fontes Xerox do sistema.

► Para reparar o utilitário:

Com esta opção, você pode reparar arquivos corrompidos ou ausentes, atalhos ou entradas do Registro.

- 1 Insira o *CD dos Serviços de Impressão e Fax do CentreWare* na unidade de CD-ROM.
- 2 Clique em **Gerenciar Serviços e Ferramentas > Instalar Utilitário de Gerenciamento de Fonte**. O assistente de instalação é aberto. Clique em **Avançar**.
- 3 Selecione **Reparar**. Clique em **Avançar**.
- 4 Clique em **Instalar**.
- 5 Clique em **Concluir** para sair do assistente de instalação.

Capítulo 5

Instalação da Ferramenta de Envio de TIFF

Com a Ferramenta de Envio de TIFF, é possível enviar arquivos TIFF (Tagged Image File Format) e PDF (Portable Document Format) diretamente a um sistema Xerox para impressão.

A vantagem principal desse aplicativo é que ele não requer informações PostScript adicionais para o arquivo enviado (freqüentemente chamado de wrapper de PostScript). Em vez disso, os arquivos TIFF ou PDF são enviados como arquivos prontos para impressão. Dessa forma, o RIP (Raster Image Processor - processador de imagem em pixels) do sistema Xerox pode processar arquivos TIFF e PDF com muita rapidez.

Conteúdo deste capítulo:

- *Requisitos de estação de trabalho* 5-2
- *Instalação da Ferramenta de Envio de TIFF*. 5-3
- *Acesso à Ferramenta de Envio de TIFF* 5-3
- *Desinstalação da Ferramenta de Envio de TIFF*. 5-4

Requisitos de estação de trabalho

A Ferramenta de Envio de TIFF pode ser usada em estações de trabalho que atendam aos seguintes requisitos básicos:

- Windows 2000
- Windows XP
- Windows Vista
- 4 MB de espaço em disco rígido

Instalação da Ferramenta de Envio de TIFF

Use os procedimentos de instalação a seguir para instalar o software da Ferramenta de Envio de TIFF em uma estação de trabalho Windows.

► Para instalar a Ferramenta de Envio de TIFF:

- 1 Insira o *CD dos Serviços de Impressão e Fax do CentreWare* na unidade apropriada. O programa AutoRun é iniciado.
- 2 Clique em **Ferramentas e utilitários**.
- 3 Clique em **Instale a Ferramenta de Envio de TIFF**.
- 4 Clique em **Avançar** no diálogo de abertura do assistente de instalação.
- 5 Leia o Acordo de Licença do Software e clique em **Sim**.
- 6 Insira as informações do usuário e da empresa. Clique em **Avançar**.
- 7 Clique em **Avançar** na caixa de diálogo Escolher local de destino.
- 8 Clique em **Avançar** na caixa de diálogo Selecionar pasta de programa.
- 9 Clique em **Concluir**. A Ferramenta de Envio de TIFF do CentreWare está pronta para ser usada.

Acesso à Ferramenta de Envio de TIFF

► Para acessar o aplicativo em seu PC:

Na área de trabalho, selecione **Iniciar > Programas > Xerox CentreWare > Ferramenta de Envio TIFF CentreWare (Windows 2000)** ou **Iniciar > Todos os Programas > Xerox CentreWare > Ferramenta de Envio TIFF CentreWare (Windows XP / Server 2003 / Vista)**.

Utilização da Ferramenta de Envio de TIFF

O sistema de Ajuda é a principal fonte de informações sobre o uso da Ferramenta de Envio de TIFF. Você pode acessar o sistema de Ajuda pelos botões de Ajuda. O sistema de Ajuda fornece descrições das funções e dos procedimentos passo a passo.

Desinstalação da Ferramenta de Envio de TIFF

Use os procedimentos a seguir para desinstalar o software da Ferramenta de Envio de TIFF em uma estação de trabalho Windows.

► Para desinstalar a ferramenta de envio de TIFF:

- 1 Usando os caminhos apropriados para seu sistema operacional, localize a lista de impressoras:
 - Windows 2000 - Iniciar > Painel de Controle > Adicionar/Remover Programas
 - Windows XP - Iniciar > Painel de Controle > Adicionar/Remover Programas
 - Windows Vista - Iniciar > Painel de Controle >> Programas > Programas e Recursos > Desinstalar um programa

A caixa de diálogo para instalação, alteração ou remoção de programas será aberta.

- 2 Siga os procedimentos no aplicativo para remover a Ferramenta de Envio de TIFF do sistema.

Capítulo 6

Solução de problemas

Erros de aplicativo, dispositivo e rede podem ocorrer em diversas situações de impressão. Em muitos casos, basta reiniciar o aplicativo, a estação de trabalho ou a impressora para solucionar o problema. Este capítulo inclui alguns dos problemas mais comuns e perguntas freqüentes relativas aos Drivers de Impressora do CentreWare e à impressão em seu sistema Xerox.

Conteúdo deste capítulo:

- *Como solucionar um problema* 6-2
- *Questões comuns* 6-3
- *Perguntas freqüentes* 6-6

Como solucionar um problema

Quando um problema persistir, documente a mensagem de erro e obtenha informações para definir o problema. Os seguintes procedimentos para a solução de problemas são recomendados:

- Defina o problema com precisão. Onde, quando e como o problema ocorre?
- Reproduza o problema. O problema pode ser reproduzido regularmente ou é intermitente?
- Pergunte a outros usuários se tiveram o mesmo problema e mantenha um registro para acompanhar as ocorrências de problemas.
- Examine os dados para verificar tendências e os atributos comuns que possam estar relacionados ao problema. Por exemplo, o problema ocorre somente com uma impressora específica ou em uma configuração de estação de trabalho/rede específica?
- Reveja a documentação do produto, incluindo os arquivos LEIAME e os tópicos de solução de problemas, para verificar se problemas similares estão documentados.

Se a causa e a solução do problema não puderem ser identificadas, ligue para o Centro Xerox de Atendimento ao Cliente para reportar informações de erro. Forneça ao representante de suporte a documentação que você obteve para definir o problema.

Questões comuns

Esta seção aborda algumas questões comuns da funcionalidade de aplicativos e de driver de impressora.

Impressão do Adobe Acrobat

Todas as versões do Adobe Acrobat têm apresentado várias formas de saída distorcida ao imprimir de um driver PCL. Linhas rajadas, espaçamento aleatório de caracteres e perda de dados são sintomas que têm sido observados em vários documentos PDF. Um driver PostScript do CentreWare é recomendado para a impressão de arquivos do Acrobat PDF.

Impressão de Livretos e Várias em uma (N em 1)

Alguns aplicativos não suportam a impressão de livretos e N em 1.

- Documentos de mala direta do Microsoft Word não podem ser impressos como livretos ou em N em 1.
- Você talvez precise restaurar as configurações de Livreto ou N em 1 antes de salvar seus documentos. Alguns aplicativos, como o Microsoft Word 97, salvarão a configuração de ajuste de escala com o documento. Mais tarde, quando o documento for reaberto, o texto e os gráficos podem ser impressos em formato reduzido, a não ser que você restaure a opção **N em 1** na guia Layout/ Marca d'água do driver de impressora para 1 em 1 antes de imprimir. Geralmente, é melhor restaurar essa opção para 1 em 1 antes de salvar e fechar seus documentos.
- As funções N em 1 e Livreto podem não funcionar corretamente no Corel Draw versão 8.
- Use o modo Raster PCL para imprimir documentos N em 1/Livretos grandes, que não são corretamente impressos no modo Vetor.

Símbolo Euro

A família de fontes Euro da Xerox foi criada para aceitar a imagem do símbolo da moeda Euro com fontes que ainda não aceitam esse caractere. A família de fontes Euro da Xerox consiste no símbolo Euro em vários estilos e pesos, projetado para trabalhar em conjunto com os estilos de fontes mais comuns. Muitos estilos incluem um símbolo com largura numérica, em conformidade com as regras padrão de desenho do símbolo Euro, bem como uma versão de designer do caractere, criada para ser mais semelhante à fonte original. Para usar o símbolo, defina a seleção de fonte para Xerox Euro e use as teclas que correspondam ao estilo que estiver usando.

- As fontes Xerox Euro são fornecidas no *CD dos Serviços de Impressão e Fax do CentreWare*, na pasta ...\\Windows\\Fonts.
- Informações adicionais e instruções para instalação de fontes estão disponíveis no website da Xerox em www.xerox.com.

NOTA: Atualizações de produtos grátis para o Windows 2000, permitem que os usuários insiram e exibam o símbolo do Euro em aplicativos que são ativados por esse símbolo.

- Se as fontes para a sua impressora não forem atualizadas para incluir o Euro, uma caixa será impressa no lugar do símbolo do Euro. Uma solução para esse problema é enviar fontes Euro para a impressora como imagens bitmap.
- Para os drivers PCL, selecione a opção **Sempre Enviar à Impressora** no driver PCL do CentreWare ao imprimir o símbolo Euro. Se o problema persistir ao imprimir o símbolo Euro, selecione a opção **Enviar como gráfico**.

Impressão de PDF

Ao imprimir um PDF, enviar um arquivo grande poderá resultar na impressão de folhas de erro de verificação de limite de impressão ou somente de uma folha de identificação. Se isso ocorrer, imprima o arquivo PDF usando o driver de impressora PostScript ou tente imprimi-lo usando o LPR.

Aplicativos Microsoft

Excel

- Para alterar as opções de tipo de trabalho para um determinado documento, você precisa definir o tipo de trabalho no Microsoft Excel (diálogo Configurar página). As alterações de tipo de trabalho para um determinado documento não terão efeito se você chamar o driver de impressora do CentreWare da pasta Impressoras.
- O Excel irá gerar vários trabalhos de impressão em vez de várias cópias de um único documento. Esse comportamento pode resultar na degradação do desempenho, bem como na inoperabilidade de funções, como a Impressão de Amostra, que dependem da impressão de vários jogos. No Excel, anule a seleção da opção Alcear. Isso permitirá às configurações do driver executar um alceamento correto.
- O Excel pode apresentar problemas ocasionais com documentos que contenham uma mistura de páginas na orientação retrato e paisagem. Selecionar outro driver de impressora e, em seguida, selecionar novamente o driver de impressora original pode ajudar a solucionar este problema.

PowerPoint

A função do Microsoft PowerPoint que otimiza a impressão em branco e preto pode produzir resultados indesejados quando a saída Imagem em Pixels (Raster) for selecionada como o Modo Gráfico no driver de impressora PCL do CentreWare. Não selecione a opção de branco e preto no PowerPoint se a saída Imagem em Pixels for necessária.

Driver de impressora PCL

Imprimir Texto Colorido em Preto

Esta função pode não funcionar com alguns aplicativos, ou você pode ter que selecionar a opção no aplicativo, caso seja compatível. Certos aplicativos, como o WordPerfect e o MS Publisher, sempre imprimem texto como gráficos ou podem ir para o modo de gráficos quando houver pouca memória ou o texto for muito complexo. Quando ocorrerem essas situações, o recurso **Imprimir Texto Colorido em Preto** nos drivers de impressora PCL do CentreWare não funcionará.

Função Impressão de Amostra não aceita pelo FrameMaker

Alguns aplicativos geram dados de impressão criados para *impressoras de páginas* em vez de *impressoras de documentos*, como a série de WorkCentre Pro e WorkCentre. Quando os dados de impressão são enviados nesse formato, o WorkCentre Pro e o WorkCentre imprimem o primeiro jogo de um trabalho de **Impressão de Amostra**, mas os jogos restantes são descartados. Não existe solução conhecida para este problema.

Marcas d'água

A visualização da imagem da Marca d'água nos drivers de impressora podem não fornecer uma réplica exata da marca d'água impressa em todas as circunstâncias. Isso se deve principalmente às diferenças de fontes e/ou resolução entre o monitor e a impressora. O uso de fontes TrueType equivalentes em vez de fontes residentes na impressora pode ajudar a minimizar as diferenças.

Com alguns aplicativos, os drivers PCL do CentreWare podem parecer imprimir marcas d'água no primeiro plano, mesmo se a opção de impressão no fundo for selecionada no driver. Isso se deve aos diferentes métodos usados por aplicativos para enviar dados à impressora.

WordPerfect

- Se você tiver problemas para grampear vários trabalhos como documentos separados no WordPerfect 8.x, instale o pacote de serviços disponível para o WordPerfect em www.corel.com para corrigir a falha.
- O tipo de trabalho Impressão de Amostra não funciona no WordPerfect 8.x para Windows.
- Os tamanhos de papel B4 JIS, B4 ISO, B6 e A6 não são impressos no WordPerfect 8.x para Windows.
- A opção de dimensionamento no WordPerfect versões 7, 8 e 9 anula a opção Reduzir/Ampliar nos drivers do CentreWare. Use a opção de dimensionamento na folha de propriedades Imprimir/Personalizar para ajustar o dimensionamento em vez da opção Reduzir/Ampliar do driver de impressora do CentreWare.
- Com o WordPerfect 6.1, a fonte Playbill pode não ser corretamente impressa quando a opção Usar fontes da impressora for selecionada, já que a impressora não aceita essa fonte.

Perguntas freqüentes

■ Como obtenho um driver de impressora?

Os drivers de impressora estão disponíveis no *CD dos Serviços de Impressão e Fax do CentreWare* ou no site da Xerox na Web em www.xerox.com. Consulte *Obtenção dos drivers CentreWare* na página 1-4 para obter mais informações.

■ Como determino quais drivers de impressora são necessários?

As informações a seguir são necessárias para determinar o driver de impressora correto.

- Modelo de seu sistema Xerox, por exemplo, WorkCentre 5665
- Ambiente do sistema operacional, por exemplo, Windows XP
- Tipo de driver de impressora, por exemplo, PostScript ou PCL

Índice remissivo

A

- Ajuda para os drivers de impressora 1-6
- Apontar e Imprimir 2-14
- Arquivos PPD 1-4
- Assistência via Internet 1-7
- Assistente para Adicionar Driver de Impressora 2-13

B

- Bidirecional
 - Drivers de Impressora 2-19
- Botão de informações 3-2

C

- Centro de Atendimento ao Cliente 1-7
- Centro Xerox de Atendimento ao Cliente 1-7
- Citrix MetaFrame 2-12
- Clustering 2-12
- Como solucionar um problema 6-2
- Configuração de drivers de impressora 2-15
- Configuração de opções instaláveis
 - Automaticamente 2-17
 - Manualmente 2-15, 2-18
- Considerações para Tecnologias Empresariais 2-12
 - Assistente para Adicionar Driver de Impressora 2-13
 - Citrix MetaFrame 2-12
 - Clustering 2-12

D

- Desinstalação
 - Drivers de impressora para Windows 2-21
 - Ferramenta de Envio de TIFF 5-4
 - Utilitário de Gerenciamento de Fontes 4-3
- Diálogo Configuração
 - Configuração de Comunicação Bidirecional 3-4
 - Contabilidade 3-4
 - Opções Instaláveis 3-4
- Diálogo Contabilidade 3-4
- Diálogo Opções Instaláveis 3-4
- Diálogo Sobre 3-4

Drivers de Impressora

- Bidirecional 2-19
- Configuração 2-15
- Guias 3-3
- Instalação de 2-3
- Requisitos 2-2
- Visão geral 1-3

Drivers de impressora para Windows

- Desinstalação 2-21

E

- Estrutura do driver 3-2
 - Diálogo Configuração 3-4
 - Guia Avançado 3-3
 - Guia Layout/Marca d'água 3-3
 - Guia Opções de Imagem 3-3
 - Guia Papel/Saída 3-3
 - Guia Status 3-3
 - Guias gerais 3-3
 - Guias padrão 3-4
 - Páginas Especiais 3-3

F

- Ferramenta de Envio de TIFF 1-5, 5-1
 - Desinstalação 5-4
 - Instalação 5-3
 - Requisitos da estação de trabalho 5-2

G

- Guia Avançado 3-3
- Guia Layout/Marca d'água 3-3
- Guia Opções de Imagem 3-3
- Guia Páginas Especiais 3-3
- Guia Papel/Saída 3-3
- Guia Status 3-3
- Guias
 - Drivers de Impressora 3-3

I

- Ícone de restrição 3-2
- Informações de suporte 1-7
- Instalação
 - Personalização 2-7
 - Requisitos 2-2
- Instalação de Drivers de Impressora 2-3

- Ferramenta de Envio de TIFF 5-1, 5-3
- Instalação Apontar e Imprimir 2-3
- Instalação direta 2-3
- Instalação distribuída 2-3
- Utilitário de Gerenciamento de Fontes 4-2

Introdução

- Ferramenta de Envio de TIFF 1-5
- Utilitário de Gerenciamento de Fontes 1-5

O

- O que há de novo nesta versão? 1-2
- Obtenção de ajuda
 - On-line 1-7

P

- PCL 1-3
- Perguntas freqüentes 6-6
- Personalização da Instalação 2-7
- PostScript 1-3

R

Requisitos

- Drivers de Impressora 2-2
- Instalação 2-2

Requisitos da estação de trabalho

- Ferramenta de Envio de TIFF 5-2

S

Sistema de Ajuda do Driver

- Over 3-5

Solução de problemas 6-1

- Aplicativos Microsoft 6-4
- Driver de impressora PCL 6-4
- Questões comuns 6-3

Suporte ao driver bidirecional

- Baseado no cliente 2-19
- Baseado no servidor 2-19
- Configuração 3-4
- Sistemas operacionais 2-19

Suporte on-line 1-7

T

Tecnologias empresariais

- Assistente para Adicionar Driver de Impressora 2-13
- Cítrix MetaFrame 2-12
- Clustering 2-12
- Considerações para 2-12

U

Utilitário de Gerenciamento de Fontes 1-5

- Desinstalação 4-3
- Instalação de 4-2
- Utilização 4-2

Utilização

- Utilitário de Gerenciamento de Fontes 4-2

V

Versão

- O que há de novo 1-2

X

- xerox.com 1-7

