

XEROX®

CentreWare

Руководство по драйверам принтера

Длќ Windows
Версиќ 7.0

Подготовлено:
Корпорация Хероx
Global Knowledge and Language Services
800 Phillips Road, Bldg. 0845-17S
Webster, New York 14580-9791
USA

Переведено:
Хероx
GKLS European Operations
Bessemer Road
Welwyn Garden City
Hertfordshire
AL7 1BU
UK

© Корпорация Хероx, 2006-2007. Все права защищены.

Ксерокс, XEROX[®], CentreWare и WorkCentre, а также все упоминаемые здесь названия и номера изделий являются торговыми марками КОРПОРАЦИИ XEROX.

Используемые в данном руководстве названия и изображения других продуктов могут быть торговыми марками или зарегистрированными торговыми марками своих соответствующих владельцев и настоящим признаются.

Версия документа: 1.2 / Июнь 2007 г.

Содержание

Глава 1	Драйверы принтера CentreWare для Microsoft Windows	1-1
Что включено в эту версию программы?		1-2
Обзор драйвера принтера		1-4
Типы драйверов принтера CentreWare		1-4
PostScript		1-4
PCL		1-4
Как можно получить драйверы CentreWare		1-5
Компакт-диск «Режимы печати и факса CentreWare»		1-5
Загрузка из Интернет		1-5
Файлы PPD системы Xerox		1-5
Приложения драйвера принтера CentreWare		1-6
Утилита установки драйвера принтера Xerox		1-6
Мастер конфигурирования для администратора		1-6
Утилита передачи файлов TIFF		1-6
Утилита управления шрифтами Xerox		1-6
Документация на драйвер принтера и факса		1-7
Руководство по драйверам принтера CentreWare для Windows (этот документ)		1-7
Справка		1-7
Краткие справочные руководства по драйверам принтера		1-7
Поддержка		1-8
Поддержка по Интернету		1-8
Поддержка по телефону		1-8
Дополнительные советы		1-8
Глава 2	Установка драйверов принтера Windows	2-1
Требования		2-2
Драйверы принтера		2-2
Утилита установки драйвера принтера Xerox		2-2
Установка драйверов принтера в среде Windows		2-3
Непосредственная установка		2-3
Специальная установка		2-3
Установка методом "Point and Print"		2-3
Непосредственная установка		2-4
Настройка процесса установки		2-7
XeroxInstallerAdmin.xml		2-10
Соображения о корпоративных технологиях		2-12
Кластеризация		2-12
Citrix MetaFrame		2-13
Мастер добавления драйвера принтера		2-14

Установка методом Point and Print	2-15
Установка драйверов принтеров в других сеткx	2-15
Конфигурирование драйверов принтера	2-16
Предварительное конфигурирование настроек драйвера по умолчанию	2-16
Конфигурирование устанавливаемых опций на рабочей станции	2-18
О двунаправленных драйверах принтера	2-21
Диалоговое окно состoкник	2-21
Поддержка двунаправленного драйвера	2-21
Удаление драйверов принтера Windows	2-23
For Windows 2000 / XP / Server 2003 / Vista	2-23
Глава 3 Режимы драйвера принтера	3-1
Структура драйвера	3-2
Вкладки	3-3
Основные вкладки	3-3
Вкладки по умолчанию	3-4
Система справки по драйверу	3-5
Краткие справочные руководства	3-6
Глава 4 Установка утилиты управленик шрифтами Хегох	4-1
Установка утилиты управленик шрифтами Хегох	4-2
Доступ к утилите управленик шрифтами Хегох	4-2
Использование утилиты управленик шрифтами Хегох	4-2
Удаление утилиты управленик шрифтами Хегох	4-3
Глава 5 Установка утилиты передачи файлов TIFF	5-1
Требованик к рабочей станции	5-2
Установка утилиты передачи файлов TIFF	5-3
Доступ к утилите передачи файлов TIFF	5-3
Использование утилиты передачи файлов TIFF	5-3
Удаление утилиты передачи файлов TIFF	5-4
Глава 6 Решение проблем	6-1
Поиск и устранение неисправности	6-2
Общие проблемы	6-3
Печать из Adobe Acrobat	6-3
Печать брошюр и мультиизображений (N вместе)	6-3
Символ Евро	6-3
Печать PDF	6-4
Приложеник Microsoft	6-4
Драйвер принтера PCL	6-4
Пробный комплект не поддерживается в FrameMaker	6-5
Водкные знаки	6-5
WordPerfect	6-5
Часто задаваемые вопросы	6-6

Глава 1

Драйверы принтера CentreWare для Microsoft Windows

CentreWare - это программное обеспечение, которое позволит использовать широкие возможности систем Xerox удаленно, со своей рабочей станции. Интерактивные драйверы CentreWare делают печать с компьютера простой и понятной.

Это руководство поможет администраторам установить и настроить драйверы принтера CentreWare, а обычным пользователям повысить производительность работы за счет использования различных режимов печати системы Xerox.

Содержание этой главы:

- *Что включено в эту версию программы?* 1-2
- *Обзор драйвера принтера* 1-4
- *Типы драйверов принтера CentreWare* 1-4
- *Как можно получить драйверы CentreWare* 1-5
- *Файлы PPD системы Xerox.* 1-5
- *Приложение драйвера принтера CentreWare* 1-6
- *Документация на драйвер принтера и факса* 1-7
- *Поддержка по Интернету* 1-8
- *Поддержка по телефону* 1-8

Что включено в эту версию программы?

Эта версия CentreWare 7.0 драйверов принтера WorkCentre поддерживает следующие новые функции и/или оборудование.

- Драйверы PostScript и PCL для следующих моделей:
 - WorkCentre 5632
 - WorkCentre 5638
 - WorkCentre 5645
 - WorkCentre 5655
 - WorkCentre 5665
 - WorkCentre 5675
 - WorkCentre 5687
- Обновленный интерфейс пользователь и перечень настроек, пункты для клиента продукции Xerox
- Утилита передачи файлов TIFF
- Утилита управления шрифтами
- Мастер конфигурирования Xerox для администратора
- Утилита установки драйвера принтера Xerox
- Поддержка печати Unicode – Шрифты Unicode загружаются в аппарат и преобразуются в соответствующие символы PDL (PS или PCL) с помощью утилиты управления шрифтами. Благодаря размещению загруженных резидентных шрифтов на жестком диске аппарата их не требуется отправлять с заданиями печати, содержащими символы Unicode.
- Функция «Дополнительные обложки» – в драйвере теперь предусмотрены такие настройки, как «Только передняя», «Только задняя», «Передняя и задняя», «Обложки с изображением», «Чистые обложки», а также поддержка типов, цвета и размера материалов.
- Функцию улучшения качества печати на различных материалах. Эта функция обеспечивает оптимальную настройку качества изображений для различных материалов, которые могут использоваться в заданиях печати.
- Печать PCL с разрешением 1200 точек на дюйм
- Печать на листах с выступами
- Новый тип материала – черновой
- Различные функции перфорирования: 2/3 и 2/4 отверстия
- Сшивание четырьмя скрепками (Letter LEF, A4 LEF, Ledger SEF и A3 SEF)
- Поддержка для высокопроизводительного финишера и высокопроизводительного финишера с брошюровщиком
- Платформа подачи бумаги (PFP) – высокоемкий лоток подачи бумаги

- Возможности финишной обработки (дополнительно на некоторых моделях). Возможны следующие опции финишной обработки: сшивание, перфорация, фальцовка, создание брошюр и сдвиг отпечатков. Наличие тех или иных режимов зависит от конфигурации финишера.
- В кратких справочных руководствах Описание режимов и Поиск режимов рассматриваются выбранные опции печати и размещение их в драйверах принтера.
- Драйверы принтера с режимом двунаправленной связи автоматически конфигурируют драйвер с установленными опциями, сообщают о текущем состоянии системы, выводят информацию об активных работах и историю выполнения последних двадцати пяти работ вашей системой Xerox.

Примечание: Драйверы для Windows 9x и NT больше не предоставляются.

Обзор драйвера принтера

Драйвер принтера обеспечивает совместимость документов, созданных в специализированных приложениях (текстовые процессоры, электронные таблицы, графические редакторы), с конкретным принтером. Для каждой модели принтера требуется уникальный набор команд, обеспечивающих правильную печать и выполнение специальных функций. Поэтому для правильной работы каждый тип принтера должен иметь свой собственный драйвер.

С помощью драйверов принтера CentreWare вы можете печатать на систему Xerox по сети с вашей рабочей станции. Драйверы CentreWare содержат различные дополнительные функции, позволяющие настраивать параметры работ печати.

Типы драйверов принтера CentreWare

Драйверы принтера CentreWare доступны для языков печати PostScript 3, PCL 5c и PCL 6c.

PostScript

PostScript предоставляет мощные средства масштабирования и управления изображениями, обеспечивает высокую точность передачи высококачественной графики. PostScript также имеет различные типы реакции на ошибки и опции подмены шрифта.

PCL

PCL (Printer Command Language - язык команд принтера) обычно имеет менее мощные функции, по сравнению с PostScript. Однако, при использовании PCL большинство работ обрабатывается быстрее.

Как можно получить драйверы CentreWare

Компакт-диск «Режимы печати и факса CentreWare»

Установочные файлы .inf для драйверов принтера Xerox содержатся в папке *Drivers*, *Компакт-диск служб печати и факса CentreWare*. Перейдите к папке *Drivers* и выберите нужные драйверы.

ПРИМЕЧАНИЕ: Доступные драйверы могут варьироваться в зависимости от модели принтера и операционной системы.

Для получения обновлений и дополнительной информации посетите Интернет-сайт Xerox.

Загрузка из Интернет

Драйверы принтера CentreWare можно скачать с веб-сайта Xerox: www.xerox.com. Установочные файлы для всех моделей систем Xerox можно также загрузить с этого Интернет-сайта.

Подробная информация по загрузке драйверов указана в этапе 1 на стр. 2-4.

Файлы PPD системы Xerox

Файл описания принтера PostScript (PostScript Printer Description - PPD) - это читаемый текстовый файл, в котором в однородном виде описаны все специальные функции драйверов принтера, которые интерпретирует PostScript.

Xerox предоставляет файлы PostScript PPD для использования с общими драйверами принтера PostScript в Windows 2000 / XP / Server 2003 / Vista. Эти файлы PPD имеются на компакт-диске CentreWare и на Интернет-сайте Xerox.

Приложений драйвера принтера CentreWare

Компакт-диск служб печати и факса CentreWare содержит следующие приложения:

- Утилита установки драйвера принтера Xerox
- Мастер конфигурирования для администратора
- Утилита передачи файлов TIFF
- Утилита управления шрифтами Xerox

Утилита установки драйвера принтера Xerox

Эту утилиту может использовать любой пользователь для установки драйверов принтера непосредственно на компьютер или на сетевой сервер.

ПРИМЕЧАНИЕ: Для выполнения установки вам могут потребоваться права администратора.

Мастер конфигурирования для администратора

Мастер конфигурирования для администратора предназначен для системных администраторов, которые хотят создать стандартизованные конфигурационные файлы для упрощения процедуры установки драйверов принтера пользователями.

Утилита передачи файлов TIFF

Утилита печати файлов TIFF позволит напрямую отправлять файлы TIFF (Tagged Image File Format) на систему Xerox для печати. Печать файлов TIFF происходит быстрее, если они передаются на систему Xerox именно в этом формате.

ПРИМЕЧАНИЕ: Для использования этой утилиты в вашей системе Xerox должен присутствовать интерпретатор TIFF.

Смотрите *Установка утилиты передачи файлов TIFF* на стр. 5-1 для получения подробной информации.

Утилита управления шрифтами Xerox

Утилита управления шрифтами Xerox представляет собой средство управления шрифтами и списками принтера. С помощью этой утилиты можно просматривать шрифты, печатать этими шрифтами, загружать шрифты на принтеры или экспортировать в файл загруженные (нерезидентные) шрифты. Принтеры можно добавлять в список или удалить из списка принтеров, который используется для добавления шрифтов в один или несколько принтеров или удаления шрифтов из одного или нескольких принтеров.

Смотрите *Установка утилиты управления шрифтами Xerox* на стр. 4-2 для получения подробной информации.

Документацик на драйвер принтера и факса

К драйверам принтера CentreWare прилагаются следующие документацик, позволяющак вам начать работу и выполнкть ее быстрее и проще.

Руководство по драйверам принтера CentreWare длк Windows (этот документ)

Это руководство предназначено длк пользователк, который устанавливает и конфигурирует драйверы принтера CentreWare и желает больше узнать о функциях, доступных в драйверах печати.

Компакт-диск служб печати и факса CentreWare содержит Руководство по драйверам принтера CentreWare в электронном формате (PDF). Необходимую длк просмотра руководства программу Adobe Acrobat Reader вы можете бесплатно загрузить на сайте Adobe: www.adobe.com.

Справка

Справочнак система квлкется основным источником информации при работе с драйверами принтера. Вы можете вызвать справочную систему с помощью кнопки Справка в окне драйвера. В справочную систему включены описаник функций, подробные пошаговые процедуры, информациик о системе Xerox, информациик об устранении неисправностей и информациик о технической поддержке.

Краткие справочные руководства по драйверам принтера

В данное руководство входят следующие краткие справочные руководства по драйверам принтера:

- Листовка поиска режимов — Два кратких справочных руководства (длк PostScript и PCL), которые помогают найти многие опции печати, доступные в драйвере принтера и упрощающие процесс печати.
- Листовка описаник режимов – Краткое справочное руководство по выбранным опциям печати, например, Водкные знаки, Макет брошюры и Сшивание.

Краткие справочные руководства представлены в формате Adobe Acrobat PDF и содержатся на *Компакт-диск служб печати и факса CentreWare*.

Поддержка

Техническая поддержка драйверов принтера CentreWare осуществляется как через Интернет, так и по телефону.

Поддержка по Интернету

Посетите веб-сайт Хероx (www.xerox.com), где приведена информация по технической поддержке изделий, обзоры изделий, пакеты обновлений и ссылки на сайты по конкретной продукции.

Драйверы принтеров и файлы PPD можно также загрузить, щелкнув по кнопке **Support & Drivers** (Поддержка и драйверы).

Поддержка по телефону

Для получения консультации вы можете обратиться в центр технической поддержки по телефону, чтобы поговорить со специалистом. Перед обращением в службу поддержки найдите серийный номер вашей системы Хероx и запишите его в расположенное ниже поле.

Серийный номер системы Хероx:

Номера телефонов центров технической поддержки указаны в следующей таблице. Если номер телефона центра поддержки в вашей стране не указан в таблице, то его вам сообщат при установке системы Хероx. Пожалуйста, запишите этот номер в оставшееся поле для последующего обращения.

Телефоны центров технической поддержки:	
США	800-821-2797
США (ГТУ)	800-855-2880
КАНАДА	800-939-3769 (800-93-XEROX)
ДРУГИЕ СТРАНЫ	

Дополнительные советы

Дополнительные советы и техническая информация по драйверам принтера приведена на Интернет-сайте Хероx. Нажмите кнопку **Support & Drivers**, укажите ваш аппарат и щелкните по ссылке **Documentation**. Перечисленные в этом разделе документы касаются специальных проблем, для которых могут потребоваться специальные процедуры, также содержатся указания по применению, описывающие эксплуатацию и конфигурирование вашей системы Хероx.

Глава 2

Установка драйверов принтера Windows

Драйверы принтера CentreWare поддерживают специальные режимы и функции систем Xerox и обеспечивают быструю и эффективную печать с рабочей станции. В этой главе содержатся указания по установке драйверов во всех поддерживаемых системах Windows.

Содержание этой главы:

- *Требования* 2-2
- *Установка драйверов принтера в среде Windows* 2-3
- *Непосредственная установка* 2-4
- *Настройка процесса установки* 2-7
- *Сообщения о корпоративных технологиях* 2-12
- *Установка методом Point and Print* 2-15
- *Установка драйверов принтеров в других сетях* 2-15
- *Конфигурирование драйверов принтера* 2-16
- *Предварительное конфигурирование настроек драйвера по умолчанию* 2-16
- *Конфигурирование устанавливаемых опций на рабочей станции* 2-18
- *О двунаправленных драйверах принтера* 2-21
- *Удаление драйверов принтера Windows* 2-23

Требованийі

Драйверы принтера

Длї установки драйвера принтера Xerox требуетсї:

- Не более 32 Мбайт свободного дискового пространства длї каждого драйвера принтера CentreWare Windows.
- Установленный на рабочей станции Internet Explorer версии 5.5 или выше длї драйверов Windows 2000, XP, Server 2003 или Vista.

Утилита установки драйвера принтера Xerox

Длї работы утилиты установки драйвера принтера Xerox и Мастера конфигурирования длї администратора необходимы:

- Права администратора в Windows 2000 / XP / Server 2003 / Vista.
- Internet Explorer версии 5.5 или выше.
- Установленный пакет обновлений Service Pack 2 в системах Windows XP.
- Установленный пакет обновлений Service Pack 4 в системах Windows 2000.

Установка драйверов принтера в среде Windows

В среде Windows вы можете установить драйвер принтера Xerox путем непосредственной установки, специальной установки и установки методом "Point and Print".

Непосредственная установка

Утилита установки драйвера принтера Xerox позволит быстро и легко устанавливать драйверы принтеров Xerox для сетевых принтеров. Если у вас есть *Компакт-диск служб печати и факса CentreWare* или вы знаете адрес сетевого каталога, в котором сохранено содержимое этого компакт-диска, то вам достаточно один раз запустить установщик для каждой системы Xerox, чтобы установить драйверы различных языков описаний страниц (PDL) непосредственно на компьютер или принт-сервер.

ПРИМЕЧАНИЕ: Для установки драйверов принтера Xerox вы можете использовать мастер установки принтера (Add Printer Wizard), но каждый драйвер необходимо устанавливать отдельно.

Специальная установка

Системные администраторы могут воспользоваться Мастером конфигурирования для администратора, чтобы предварительно настроить процесс установки драйвера. С помощью этого мастера можно управлять такими настройками, как метод обнаружения принтера, назначение принтера по умолчанию и общий доступ к принтеру в сети. Можно создать несколько установочных конфигураций и по мере необходимости применить их настройки для отдельных пользователей или групп.

Компакт-диск служб печати и факса CentreWare необходимо скопировать в вашу сеть. Затем запустите Мастер конфигурирования для администратора, чтобы настроить файл конфигурации. (Смотрите *Настройка процесса установки* на стр. 2-7 для выполнения специальной установки.)

Установка методом "Point and Print"

Компакт-диск служб печати и факса CentreWare необходимо скопировать в вашу сеть. Локально установите драйверы и измените настройки устройства и настройки документа (смотрите *Предварительное конфигурирование настроек драйвера по умолчанию* на стр. 2-16). Затем скопируйте новые конфигурации на сервер для корпоративного использования (смотрите *Установка методом Point and Print* на стр. 2-15).

ПРИМЕЧАНИЕ: Можно обновить версию драйвера Windows без удаления предыдущей версии. Однако, нельзя предсказать изменений производительности системы в результате такого обновления. Наиболее надежный способ обновления заключается в удалении старых драйверов и последующей чистой установке новых драйверов. Для получения подробной информации об удалении драйверов смотрите *Удаление драйверов принтера Windows* на стр. 2-23.

Непосредственная установка

Вы можете установить драйверы принтера CentreWare с компакт-диска, из сетевого каталога, с Интернет-сайта или с адреса в интранет.

ПРИМЕЧАНИЕ: После запуска установщик определит операционную систему сервера или рабочей станции. Если эта операционная система не поддерживается продуктом, то установщик выводит соответствующее сообщение и прекращает работу. Такое может произойти, например, если вы попытаетесь установить размещенные на сервере Windows 2000 драйверы на клиентский компьютер, работающий под управлением Windows 3.1.

► Для установки драйверов принтера Windows:

1 Выберите один из следующих вариантов:

Используется:	Действие:
Компакт-диск	Вставьте компакт-диск <i>служб печати и факса CentreWare</i> в привод CD-ROM. Программа автозапуска откроет меню компакт-диска. Переходите к этапу 3. –или– Если на рабочей станции программа автозапуска не выполнится, откройте Мой компьютер и дважды щелкните Дисконд CD-ROM.
Интернет	<ul style="list-style-type: none">a) Откройте окно браузера и перейдите на сайт www.xerox.com.b) Щелкните по Support & Drivers.c) Найдите свой аппарат.d) Щелкните по Drivers and Downloads под моделью принтера.e) Выберите нужную операционную систему и язык, затем щелкните по Go. Будут обновлены доступные опции драйверов.f) В списке драйверов выберите требуемый драйвер для загрузки.g) Прочтите лицензионное соглашение для конечного пользователя End User License Agreement и щелкните по Accept (Принять).h) Щелкните по Save (Сохранить) в диалоговом окне File Download (Загрузка файла).i) Выберите папку для загрузки файла и нажмите Save.
Интранет	Откройте окно браузера и введите соответствующий адрес интранет, например http://xyz.mycompany.com .
Сетевой узел	С помощью проводника Windows найдите установочные файлы CentreWare.

2 Дважды щелкните по **install.exe**. Программа автозапуска откроет меню компакт-диска.

3 Щелкните по **Install Drivers** (Установить драйверы).

4 Администратор может создать окно, содержащее конкретные указания для вашей организации. Если откроется такое окно, то запишите и выполните все показанные в нем указания. Затем нажмите **Далее**.

- 5 Установщик выполнит сканирование прямых подключений, а также подсетей вашей локальной сети на наличие принтеров. Результаты поиска отображаются в окне выбора принтера.

Выполните что-либо из следующего:

- Если принтер, который нужно установить, содержится в списке найденных принтеров, щелкните по **Выбрать нужный принтер из списка доступных принтеров** и выберите требуемый принтер.
- Если принтер не показан в списке найденных принтеров, то выполните одно из следующих действий:
 - Нажмите **Расширенный поиск** и выберите **автоматический** или **ручной режим поиска**.

Поиск	Действие
Автоматический	Установщик сканирует и ищет все принтеры во всех доступных подсетях.
Ручной	<ul style="list-style-type: none"> ■ Введите значение шлюза и маски подсети для непосредственного поиска, —или— ■ Используйте результат предыдущего поиска. В раскрывающемся списке выберите поиск, который был уже выполнен установщиком.

После выбора режимов нажмите **Поиск**.

- Выберите пункт **Ввести IP-адрес принтера, имя DNS или путь UNC**. Введите нужную информацию или перейдите к одному из этих идентификаторов.

ПРИМЕЧАНИЕ: Примерами принтеров, которые могут не появиться в списке найденных принтеров и в результатах поиска, являются принтеры, подключенные к другой подсети или принтеры в очереди печати.

Использование списка найденных принтеров, IP-адреса или имени DNS для идентификации принтера приводит к созданию локальной очереди печати, а использование имени UNC связывает принтер с имеющейся очередью.

Если вы введете неверный IP-адрес или устройство не будет найдено, то откроется диалоговое окно выбора конфигурации принтера, позволяющее выбрать нужный для установки драйвер из списка поддерживаемых принтеров.

- 6 Нажмите кнопку **Опции** для конфигурирования любой из следующих настроек:
- **Язык** — выберите язык, на котором установщик будет выводить сообщения.
 - **Выбор драйвера (PDL)** — выберите хотя бы один из следующих языков PDL: PCL 5e, PCL 6 или PostScript (все принтеры). По умолчанию выбран драйвер PostScript. Более подробная информация по выбору драйвера приведена в разделе *Типы драйверов принтера CentreWare* на стр. 1-4.

ПРИМЕЧАНИЕ: Эта настройка не влияет на установку принтера, который назначен для сетевой очереди.

- **Настройки драйвера** — Выберите любые из следующих опций:
 - Принтер будет общим в сети (требуется Windows 2000 / XP / Server 2003 / Vista).
 - Преобразовать имя DNS принтера в IP-адрес.
 - Настроить принтер вашим принтером Windows по умолчанию.
 - Загрузить файлы драйвера из Интернета (в процессе установки вы должны быть подключены к веб-сайту).

Щелкните по **ОК** для выхода из окна настройки опций.

- 7 Щелкните по **Установить**. Установщик копирует файлы драйвера, редактирует записи в реестре и добавляет принтер на рабочую станцию или сервер.

ПРИМЕЧАНИЕ: Если у вас нет достаточных прав доступа для установки принтера на назначенном сервере, то появится приглашение о регистрации. Для продолжения установки введите правильные имя пользователя и пароль.

- 8 После успешного завершения установки откроется окно Установка завершена. Выполните что-либо из следующего:

- Щелкните по **Настроить контакт/Местоположение** для ввода, просмотра и редактирования контактной информации: имени администратора принтера, номера телефона администратора принтера, расположения администратора принтера и расположения принтера.
- Щелкните по ссылке поддержки для изучения приемов работы с принтером.

- 9 Щелкните по **Готово** для завершения установки.

ПРИМЕЧАНИЕ: Если в процессе установки возникнет ошибка, то появится окно с соответствующими сообщениями об ошибке и рекомендациями. Нажмите **Закрыть** для завершения попытки установки.

Настройка процесса установки

Мастер конфигурирования для администратора предназначен для системных администраторов, которые хотят создать стандартизированные конфигурационные файлы для упрощения процедуры установки драйверов принтера пользователями. С помощью мастера вы можете настроить процесс установки драйвера в соответствии с особенностями вашей организации.

Мастер конфигурирования для администратора заранее настраивает параметры конфигурации для установщика и сохраняет их в файле сценария. Используйте этот файл вместе с такими утилитами, как сценарии .vbs или программы управления, например, Microsoft System Management Services (SMS), для автоматизации, конфигурирования и управления развертыванием CentreWare в вашей сети.

Запустите мастер конфигурирования с компакт-диска CentreWare, с сетевого узла или с ссылки URL или адреса в интранете. Однако, при этом итоговые файлы сценария и конфигурационные папки должны размещаться или должны быть сохранены в сети.

► Для настройки процесса установки:

- 1 Запустите программу автозапуска CentreWare и документации. Подробное описание приведено в разделе *Непосредственная установка* на стр. 2-4.
- 2 Щелкните по **Инструменты и утилиты**.
- 3 Щелкните по кнопке **Утилита сценария установки Xerox**.
- 4 Откроется окно Мастера конфигурирования для администратора.
- 5 Выберите месторасположение файла сценария установки.
- 6 Щелкните по **Продолжить**. Откроется окно Опции конфигурации.
- 7 Выберите настройки на диалоговой панели. Таблица 2-1 на стр. 2-8 содержит список опций.
- 8 Щелкните по **Сохранить сценарий** для сохранения изменений.

ПРИМЕЧАНИЕ: Для настройки нескольких сценариев установки сначала создайте "базовый" сценарий. Затем с помощью мастера отредактируйте базовый сценарий и сохраните каждый вариант по собственному пути. Наконец, пошлите каждому пользователю или группе пользователей ссылку на размещение наиболее подходящего сценария или включите его в их сценарии регистрации.

Таблица 2-1 содержит настройки, которые вы можете изменить с помощью Мастера конфигурирования для администратора.

Поле	Описание
Экран установки по умолчанию	<p>Выберите вариант выбора принтера по умолчанию. Эта опция управляет тем, какой вариант поиска принтера будет выбран по умолчанию. Она не указывает, какой принтер необходимо установить. Для настройки используйте описанное ниже поле Значение порта.</p> <ul style="list-style-type: none"> ■ Пусть решит установщик (на основании числа обнаруженных принтеров). ■ По умолчанию по списку принтеров. ■ Для указания порта по умолчанию (Пользователь вводит IP-адрес, имя DNS, или путь UNC)
Контактная информация о расположении	<p>Ввести во время установки контактную информацию и место размещения.</p> <ul style="list-style-type: none"> ■ НЕ выводить запроса. ■ Запрос на ввод информации (если не настроено). ■ Всегда запрашивать.
Настроить как принтер по умолчанию	<p>Принтер будет установлен как принтер по умолчанию при отправке работ на печать.</p> <ul style="list-style-type: none"> ■ Пусть решит установщик/пользователь ■ Всегда настраивайте принтером по умолчанию ■ Никогда не настраивайте принтером по умолчанию
Общий принтер	<p>Сделать устанавливаемый принтер доступным для сетевых клиентов.</p> <ul style="list-style-type: none"> ■ Пусть решит установщик/пользователь ■ Всегда делать принтер общим ■ Никогда не делать принтер общим
Запустить установку сканера	<p>После успешной установки принтера установить компонент сканирования.</p> <ul style="list-style-type: none"> ■ Пусть решит установщик (на основе результатов установки принтера и наличия на принтере функций сканера) ■ Не запускать установку сканера ■ Запустить установку сканера
Принудительная загрузка из Интернет	<p>Выберите для требований загрузки файлов драйвера из Интернета в процессе установки.</p>
Разрешить DNS	<p>Выберите для использования DNS-имени устройства для идентификации, если оно доступно.</p>
Тип локального поиска	<p>Выберите один или несколько из следующих методов поиска:</p> <ul style="list-style-type: none"> ■ Поиск по LPT ■ Поиск по USB ■ Поиск в сети

Таблица 2-1: Опции диалоговой панели Мастера конфигурирования для администратора

Поле	Описание
Используемый PDL	Установить драйверы, которые поддерживают один или несколько из следующих языков PDL: <ul style="list-style-type: none"> ■ PostScript (доступен для всех принтеров) ■ PCL 5e (только монохромные принтеры) ■ PCL 6 (только монохромные принтеры)
Значение порта	Введите значение IP-адреса, имени DNS или имени UNC устанавливаемого принтера.
Только один экземпляр	Выберите, чтобы не допустить установку на клиенте нескольких копий описаний принтера. Эта опция позволит автоматизировать развертывание принтера за счет встраивания процедуры установки в сценарий регистрации.
Сохранить файл конфигурации сценария на	Введите место для сохранения файла конфигурации сценария. Если это место соответствует пути, введенному в начальном окне, то мастер сохранит только изменения в файле XeroxInstallerAdmin.xml. В противном случае мастер скопирует содержимое оригинального пути в указанный здесь путь.

Таблица 2-1: Опции диалоговой панели Мастера конфигурирования для администратора

XeroxInstallerAdmin.xml

Мастер конфигурирования для администратора записывает настройки в файл XeroxInstallerAdmin.xml. Исходная версия хранится в папке ...*Utilities\Installer*. Вы можете непосредственно отредактировать этот файл, чтобы сконфигурировать те настройки установщика, к которым нет доступа у Мастера конфигурирования для администратора, например, сообщение на начальном экране или шлюз и маска подсети по умолчанию для расширенного поиска.

Таблица 2-2 содержит поля, которые вы можете сконфигурировать непосредственно в файле XeroxInstallerAdmin.xml:

Поле XML	Описание
<Admin_Defined_Dialog_Captions>	Строка заголовка окна для опционального настраиваемого сообщения, отображаемого в начале процедуры установки.
<Admin_Message>	Текст настраиваемого сообщения, отображаемого в начале процедуры установки.
<InstallScreenDefault>	Числовое значение, которое настраивает метод выбора принтера по умолчанию. 0 - Пусть решит установщик (на основании числа обнаруженных принтеров). 2 - По умолчанию по списку принтеров. 3 - По умолчанию по указанному порту. 4 - По умолчанию по USB PnP.
<Printer_Port_Value>	IP-адрес, имя DNS или имя UNC устанавливаемого устройства.
<GatewayDefault>	Адрес шлюза по умолчанию для ручного режима поиска
<SubnetMaskDefault>	Адрес подсети по умолчанию для ручного режима поиска
<USBSearch> <LPTSearch> <NetSearch>	Числовые значения, которые представляют доступность каждого из методов поиска. 0 - Поиск с помощью этого метода. 1 - Не выполняйте поиск с помощью этого метода.
<SetLocationContactInfo>	Числовое значение, которое управляет вводом места расположения и контактной информации во время выполнения установки. 0 - Не запрашивать у пользователя информацию. 1 - Запрашивать у пользователя информацию, только если она еще не настроена в принтере. 2 - Всегда предлагать пользователю настроить информацию.
<ResolveDNS>	Числовое значение, которое настраивает предпочтительный метод идентификации устройства. 0 - Используйте имя DNS, если имеется. 1 - Используйте IP-адрес.
<SetPrinterAsDefault>	Числовое значение, которое управляет использованием установленного принтера как принтера по умолчанию. 0 - Установщик определит состояние принтера по умолчанию. 1 - Всегда настраивать как принтер по умолчанию. 2 - Никогда не настраивать как принтер по умолчанию.

Таблица 2-2: Опции файла XeroxInstallerAdmin.xml

Поле XML	Описание
<SharePrinter>	<p>Числовое значение, которое управляет общим доступом к установленному принтеру.</p> <p>0 - Пусть установщик/пользователь решит, нужно ли открывать общий доступ к принтеру.</p> <p>1 - Всегда делать принтер общим.</p> <p>2 - Никогда не делать принтер общим.</p>
<ForceWebDownload>	<p>Числовое значение, которое указывает предпочтительный источник для драйверов устройства.</p> <p>0 - НЕ получать файлы из Интернет автоматически.</p>
<DriverToUse>	<p>Числовое значение, указывающее устанавливаемые языки PDL.</p> <p>0 - Пусть решит установщик.</p> <p>1 - PDL 1 (PostScript).</p> <p>2 - PDL 2 (PCL 5e, PCL 5c).</p> <p>4 - PDL 3 (PCL 6).</p> <p>3 - PDL 1 и PDL 2.</p> <p>7 - PDL 1, 2 и 3.</p>
<AdminConfigurableStrings>	<p>Определить перечисленные выше поле и его значение.</p>

Таблица 2-2: Опции файла XeroxInstallerAdmin.xml

Соображений о корпоративных технологиях

Большие организации и организации с особыми требованиями к защите данных, надежности и дистанционному доступу часто используют технологии, которые влияют на процесс установки. В этом разделе кратко описаны две технологии, которые поддерживаются драйверами принтера CentreWare — кластеры и Citrix MetaFrame — и роль мастера добавлений принтера в подготовке этих сред для успешного определения принтера.

Кластеризация

Кластеризация - это технология, которая позволяет сконфигурировать два или более серверов ("узлов") вести себя как один сервер. Каждый узел имеет доступ к среде хранения информации ("кластер"), в которой размещаются поддерживаемые приложения и данные.

Кластеризация обычно используется для улучшения отказоустойчивости или выполнения балансировки нагрузок. Типичными применениями кластеризации являются приложения и функции, в которых требуется практически бесперебойное обслуживание, например, формирование технологических отчетов во многих производственных средах, в которых выход из строя одного сервера может иметь негативные последствия для всей цепочки логистических поставок.

Принт-серверы являются одним из многих возможных применений кластеризации. К другим относятся веб-службы, службы ftp, управление файлами и даже управление некоторыми аспектами службы Active Directory.

Если в кластере размещен принт-сервер, то на кластере располагается только папка спулера (буферизатора файлов). Драйверы принтера располагаются на узлах в своих стандартных местах. В случае отказа одного узла печать продолжается с помощью драйверов, которые остались на работающем узле. Если в этом узле не будет соответствующих драйверов, то последствия могут быть различными - от отсутствия доступа к расширенным функциям драйвера до полной неспособности выполнить печать.

Для обеспечения однородной готовности принтера в кластере перед добавлением к кластеру самого принтера с помощью Мастера добавлений драйвера принтера (смотрите *Мастер добавлений драйвера принтера* на стр. 2-14) установите те же самые драйверы принтера на всех узлах кластера.

ПРИМЕЧАНИЕ: Хегох рекомендует использовать эту практику даже на продуктах управления кластером Windows Server 2003, которые имеют функцию автокворума "Automatic Quorum Feature." За счет этого исключается опасность передачи поврежденных или искаженных файлов драйвера от одного узла к другому в случае переключения при отказе.

Citrix MetaFrame

Citrix MetaFrame обеспечивает централизованное управление и распределение приложений внутри корпорации. Приложения, которые опубликованы для пользователей с сервера Citrix, имеют единственную точку установки и обслуживания, что упрощает процесс администрирования. Возможности размещения рабочего стола предоставляют доступ к текущим операционным платформам и приложениям для пользователей, работающих на широком семействе аппаратуры и операционных систем, предоставляя в тоже самое время улучшенные функции управления для администраторов.

Сервер Citrix можно сконфигурировать на "автосоздание" принтера или принтеров при регистрации в системе клиента Windows. Благодаря этой процедуре принтеры клиентов Windows становятся доступны в рамках сеанса Citrix. Если соответствующие драйверы не размещены на сервере Citrix, то сервер Citrix подставляет вместо них "универсальный" драйвер. Пользователь все же может печатать работы, но многие функции драйверов принтера CentreWare, например, учет работ или создание брошюры, будут недоступны.

Чтобы не допустить такой ситуации, установите драйверы CentreWare (Смотрите *Мастер добавления драйвера принтера* на стр. 2-14) на сервере Citrix (или на всех членах фермы серверов Citrix) до того, как в системе зарегистрируются клиенты, использующие локальные принтеры на базе этих драйверов.

Мастер добавлений драйвера принтера

Этот мастер загружает требуемые драйверы на принт-сервер Windows, но не создает очереди или объекта принтера.

▶ Как запустить мастер добавлений драйвера принтера:

- 1 Используйте путь, соответствующий установленной операционной системе, для перехода к списку принтеров:
 - Windows 2000 - Пуск > Настройки > Принтеры
 - Windows XP - Пуск > Принтеры и факсы
 - Windows Vista - кнопка «Пуск» > Панель управления > Оборудование и звук > ПринтерыОткроется окно **Принтеры** или **Принтеры и факсы**.
- 2 Щелкните по **Файл > Свойства сервера**. Откроется диалоговое окно Свойства: Сервер печати.
- 3 Щелкните по вкладке **Драйверы**.
- 4 Щелкните по **Добавить**. Откроется окно Мастера добавлений драйвера принтера.
- 5 Выполните выводимые на экран указания.

Установка методом Point and Print

В этой процедуре предполагается, что перед выполнением Point and Print на сетевом сервере была установлена система Xerox с соответствующим драйвером принтера CentreWare.

ПРИМЕЧАНИЕ: Для стандартизации настроек устройства и документа в драйверах принтера Windows 2000 / XP / Server 2003 / Vista перед установкой смотрите раздел *Предварительное конфигурирование настроек драйвера по умолчанию* на стр. 2-16.

► Для установки методом «Point and Print»:

- 1 На клиентской рабочей станции с помощью **Мое сетевое окружение** получите доступ к нужной сетевой системе Xerox. Перейдите к принтеру.
- 2 Выполните что-либо из следующего:
 - Дважды щелкните по ярлыку системы Xerox. После появления подсказки выберите установку драйвера принтера.
 - или–
 - Правой кнопкой щелкните по ярлыку системы Xerox. После появления подсказки выберите установку драйвера принтера.
 - или–
 - Щелкните по ярлыку системы Xerox. Перетащите и бросьте ярлык принтера в папку Printers (Принтеры).Откроется окно Мастера добавления принтера.
- 3 Выполните указания мастера установки принтера. Соответствующие файлы для выбранной системы Xerox загружаются на клиентскую рабочую станцию.

Установка драйверов принтеров в других сетях

Утилита установки драйверов Xerox поддерживает сети Windows. Для установки драйверов в других сетях надо выполнить процедуры сетевой операционной системы по созданию принт-серверов, принтеров и очередей. После этого вы можете воспользоваться мастером установки принтера компании Microsoft для установки драйверов на клиенты Windows и прикрепления клиентов к очереди.

Конфигурирование драйверов принтера

Для наиболее эффективного использования драйверов принтера CentreWare следует сконфигурировать драйверы для учета опций, имеющихся на системе Xerox. Вы можете сконфигурировать драйверы одним из следующих способов:

- Заранее сконфигурировать стандартные настройки *устройства* и *документа* в драйвере перед рассылкой его для установки.
- Конфигурировать устанавливаемые опции непосредственно на рабочей станции.

Предварительное конфигурирование настроек драйвера по умолчанию

Вы можете пожелать стандартизировать настройки по умолчанию драйверов принтеров Windows перед рассылкой их для установки на отдельных рабочих станциях. Имеются две категории настроек драйверов, которые можно заранее сконфигурировать:

- **Настройки устройства** — Эти настройки относятся к устанавливаемым опциям, например, податчик большой емкости или финишер, опции учета работ и т.п.
- **Настройки документа** — Эти настройки относятся к опциям документа, например, информационный лист, вертикальный и горизонтальный ориентации, опции PostScript и т.п.

Для предварительного конфигурирования нужно скопировать файлы драйвера принтера (*Компакт-диск служб печати и факса CentreWare*) в установочный каталог на сервере, выбрать нужные вам настройки устройства и документа по умолчанию, сохранить эти настройки в драйвере и скопировать файл конфигурации в установочный каталог на сервере, чтобы заменить им файл с предыдущими настройками по умолчанию.

ПРИМЕЧАНИЕ: Этот процесс можно выполнять как в сетях Windows, так и не Windows (например, NetWare). Для минимизации времени простоя сервера сначала выполните предварительную настройку на отдельной рабочей станции. После завершения процесса конфигурирования на рабочей станции скопируйте файлы на сервер для последующей рассылки.

► **Длѣ изменений настроек драйвера по умолчанию:**

- 1 На рабочей станции вставьте *Компакт-диск служб печати и факса CentreWare* в привод CD-ROM. Программа автозапуска откроет меню компакт-диска.

–или–

Если на рабочей станции программа автозапуска не выполнитсѣ, то откройте папку My Computer (Мой компьютер) и дважды щелкните по приводу CD-ROM. Дважды щелкните по **install.exe**. Программа автозапуска откроет меню компакт-диска.

- 2 При необходимости выберите ѣзык сообщений и щелкните по **ОК**.
- 3 Щелкните по **Обзор** и найдите файлы драйвера принтера длѣ аппарата Xerox. Информациѣ о файлах драйвера приведена в разделе *Как можно получить драйверы CentreWare* на стр. 1-5.
- 4 Скопируйте файлы драйвера принтера длѣ системы Xerox в установочный каталог драйвера на сервере.
- 5 Установите файлы драйвера принтера длѣ системы Xerox на рабочую станцию.

ПРИМЕЧАНИЕ: Длѣ получениѣ более подробной информации об установке драйвера принтера с помощью утилиты установки драйвера принтера Xerox смотрите *Непосредственная установка* на стр. 2-4 или используйте мастер установки принтера Microsoft.

- 6 Используйте путь, соответствующий установленной операционной системе, длѣ перехода к списку принтеров:
 - Windows 2000 - Пуск > Настройки > Принтеры
 - Windows XP - Пуск > Принтеры и факсы
 - Windows Vista - кнопка «Пуск» > Панель управления > Оборудование и звук > ПринтерыОткроетсѣ окно **Принтеры** или **Принтеры и факсы**.
- 7 Правой кнопкой щелкните по соответствующему ѣрылку принтера и выберите **Свойства**.
- 8 Выберите вкладку **Конфигурациѣ** и выберите значениѣ настроек по умолчанию.
- 9 Выберите вкладку **Настройки устройства** и выберите значениѣ настроек по умолчанию.
- 10 Выберите вкладку **Параметры** и опцию **Включено** длѣ настройки **Записать значениѣ по умолчанию в файл конфигурации драйвера**.
- 11 Нажмите **ОК** длѣ сохранениѣ значениѣ конфигурации и настроек устройства в качестве настроек по умолчанию..
- 12 Длѣ изменений настроек документа по умолчанию выполните следующие действиѣ. Или закройте диалоговое окно **Свойства** и перейдите к пункту 16.
Длѣ драйверов 2000 / XP / Server 2003 / Vista выберите вкладку **Общие** и щелкните по опции **Настройка печати**. Откроетсѣ диалоговое окно **Настройка печати**.
- 13 Выберите значениѣ настроек опций документа длѣ использованиѣ по умолчанию в диалоговом окне **Настройка печати** (2000 / XP / Server 2003 / Vista).

- 14 После внесения изменений в диалоговом окне **Настройка печати** в раскрывающемся меню **Сохраненные настройки** внизу окна поведите звездочка (*) рядом с опцией **Стандартные параметры драйвера**. Нажмите **ОК** для сохранения значений в качестве настроек по умолчанию.
- 15 Щелкните по **ОК**, чтобы закрыть диалоговое окно настроек печати и диалоговое окно Свойства в 2000 / XP / Server 2003 / Vista.
- 16 Найдите файл *имк файла драйвера.cfg*, созданный на рабочей станции в каталоге *Windows/System32/Spool/Drivers/W32x86/3* (для 2000 / XP / Server 2003 / Vista).
- 17 Скопируйте файл *имк файла драйвера.cfg* и вставьте его в установочный каталог драйвера на сервере для замены старого файла *имк файла драйвера.cfg* на новые настройки драйвера по умолчанию. Все установленные из этого каталога драйверы теперь будут иметь выбранные вами настройки по умолчанию.

Конфигурирование устанавливаемых опций на рабочей станции

Вы также можете захотеть сконфигурировать устанавливаемые опции непосредственно на рабочей станции. Вы можете сконфигурировать настройки драйвера *автоматически* с помощью функции двунаправленной связи, или выбрать опции настройки *вручную* в отдельных диалоговых окнах драйвера.

ПРИМЕЧАНИЕ: Для выполнения этих действий на рабочей станции вам могут потребоваться права администратора.

Автоматическое конфигурирование устанавливаемых опций

Если у вас сеть TCP/IP, то драйверы принтера Windows могут в качестве опции предоставить функции двунаправленной связи. Драйвер принтера связывается с принтером по вашей сети и запрашивает с принтера требуемую информацию. Смотрите *О двунаправленных драйверах принтера* на стр. 2-21.

▶ Как автоматически сконфигурировать устанавливаемые опции:

- 1 Используйте путь, соответствующий установленной операционной системе, для перехода к списку принтеров:
 - Windows 2000 - Пуск > Настройки > Принтеры
 - Windows XP - Пуск > Принтеры и факсы
 - Windows Vista - кнопка «Пуск» > Панель управления > Оборудование и звук > ПринтерыОткроется окно **Принтеры** или **Принтеры и факсы**.
- 2 Правой кнопкой щелкните по соответствующему значку принтера и выберите **Свойства**.
- 3 Щелкните по вкладке **Конфигурация**.
- 4 Щелкните по **Настройка двунаправленной связи...** Откроется диалоговое окно двунаправленной связи.
- 5 Введите имя или TCP/IP адрес устройства:
- 6 Нажмите **Включить** для разрешения режима двунаправленной связи.
- 7 Щелкните по **ОК**. Двунаправленная связь разрешена. На вкладке Бумага/Вывод драйвера принтера появится кнопка *Состояние*. Нажав кнопку *Состояние*, вы можете получить текущую информацию о принтере. Смотрите раздел *О двунаправленных драйверах принтера* на стр. 2-21.

ПРИМЕЧАНИЕ: Для изменений имени сообщества SNMP щелкните по **Имя сообщества SNMP**. Для доступности режима двунаправленной связи имя принтера нужно изменить так, чтобы оно соответствовало этому имени.

Конфигурирование устанавливаемых опций вручную

Если сетевое окружение не поддерживает двунаправленной передачи данных, можно сконфигурировать устанавливаемые опции вручную. Смотрите *Поддержка двунаправленного драйвера* на стр. 2-21 чтобы понять, поддерживается ли данное сетевое окружение.

▶ **Длѣ конфигурирования и устанавливаемых опций вручную:**

- 1 Используйте путь, соответствующий установленной операционной системе, длѣ перехода к списку принтеров:
 - Windows 2000 - Пуск > Настройки > Принтеры
 - Windows XP - Пуск > Принтеры и факсы
 - Windows Vista - кнопка «Пуск» > Панель управления > Оборудование и звук > ПринтерыОткроется окно **Принтеры** или **Принтеры и факсы**.
- 2 Правой кнопкой щелкните по соответствующему значку принтера и выберите **Свойства**.
- 3 Щелкните по вкладке **Конфигурация**.
- 4 Щелкните по **Устанавливаемые опции** и выберите опции, доступные длѣ данного аппарата Xerox.
- 5 Чтобы сохранить настройки устанавливаемых опций и закрыть диалоговое окно **Свойства**, дважды щелкните на кнопке **ОК**.
- 6 Закройте окно **Принтеры и факсы**.

О двунаправленных драйверах принтера

С помощью режима двунаправленной связи драйвер принтера по сети обменивается данными с принтером. Драйверы принтера для Windows 2000 / XP / Server 2003 / Vista могут обеспечить возможности двунаправленной связи для сетей TCP/IP.

После процедуры начальной настройки режим двунаправленной связи автоматически обновляет драйвер принтера сведениями об установленных на принтере опциях и выводит конкретную информацию о рабочем состоянии принтера, активных работах, завершенных работах и состоянии бумаги в вашей системе Xerox.

ПРИМЕЧАНИЕ: Если сетевая связь в данный момент недоступна или неверно сконфигурирована для принтера, сети или рабочей станции, то двунаправленная связь не сможет вывести информацию.

Диалоговое окно состояние

В диалоговом окне Состояние показано состояние системы Xerox, а также приводятся конкретная информация по печатным работам. Можно проверить состояние до 25 работ, находящихся сейчас в очереди принтера, или проверить состояние завершенных работ. Используйте это диалоговое окно для проверки свойств бумаги в различных лотках вашего принтера, а также текущие уровни бумаги в этих лотках. Вы можете также использовать это диалоговое окно для проверки правильности работы принтера.

Выберите **Дополнительные параметры состояние** внизу любой вкладки для доступа к диалоговому окну Состояние.

Поддержка двунаправленного драйвера

Поддерживаемые операционные системы

Драйверы с двунаправленной связью поддерживаются для следующих операционных систем Microsoft:

Windows 2000 (Professional, Server, Advanced Server)

Windows XP (Home, Professional)

Windows Server 2003 (Server, Enterprise Server)

Windows Vista (все версии)

Реализация на клиентских станциях

Драйверы с двунаправленной связью, установленные на клиентской рабочей станции, обмениваются информацией с системами Xerox по одному из следующих методов:

Настройки устройства	SNMP по TCP/IP
Мониторинг работы	SNMP по TCP/IP
История работ	SNMP по TCP/IP
Состояние устройства	SNMP по TCP/IP
Конфигурация устройства	Функция Microsoft "Point and Print"

Реализация на сервере

Драйверы, установленные на сервере и обеспечивающие двунаправленную передачу данных, обмениваются информацией с системами Xerox с помощью SNMP над TCP/IP или SNMP над IPX/SPX.

Данные, доступные в базирующихся на сервере драйверах, не обновляются на регулярной основе. В случае изменений конфигурации для обнаружения изменений необходимо открыть драйвер повторно.

Удаление драйверов принтера Windows

ПРИМЕЧАНИЕ: Перед удалением драйверов принтеров CentreWare Windows проверьте, что удалёмак вами система Хегох не квлкетск принтером по умолчанию. Если это так, то выберите другой принтер в качестве принтера по умолчанию.

For Windows 2000 / XP / Server 2003 / Vista

► Как удалить драйверы принтера 2000, XP, Server 2003 и Vista:

- 1 Используйте путь, соответствующий установленной операционной системе, длк перехода к списку принтеров:
 - Windows 2000 - Пуск > Настройки > Принтеры
 - Windows XP - Пуск > Принтеры и факсы
 - Windows Vista - кнопка «Пуск» > Панель управлений > Оборудование и звук > ПринтерыОткроетск окно **Принтеры** или **Принтеры и факсы**.
- 2 Правой кнопкой мыши щелкните по крлыку принтера, который нужно удалить, и нажмите **Удалить**.
Поквитск окно подтвержденик удаленик.
- 3 Нажмите **Да** длк удаленик драйвера принтера.
- 4 Повторите действик этапов 2 и 3 длк всех объектов принтера, использующих удалкемый драйвер. Например, предположим, что вы удалкете драйверы PCL 6 длк конкретной системы Хегох. Если в вашем окне Принтеры имеютск крлыки длк нескольких экземпляров этого принтера, то вы должны удалить их все и только затем продолжить процедуру.
- 5 Рекомендуетск перезагрузить рабочую станцию.
- 6 Используйте путь, соответствующий установленной операционной системе, длк перехода к списку принтеров:
 - Windows 2000 - Пуск > Настройки > Принтеры
 - Windows XP - Пуск > Принтеры и факсы
 - Windows Vista - кнопка «Пуск» > Панель управлений > Оборудование и звук > ПринтерыОткроетск окно **Принтеры** или **Принтеры и факсы**.
- 7 Правой кнопкой мыши щелкните по пустому месту в папке. Откроетск контекстное меню.
- 8 Выберите **Свойства сервера**. Откроетск диалоговое окно Свойства.
- 9 Щелкните по вкладке **Драйверы**.
- 10 Выберите удалкемый драйвер принтера
- 11 Выберите **Удалить**. Драйвер принтера будет удален.
- 12 Перезагрузите рабочую станцию.

Глава 3

Режимы драйвера принтера

Драйверы принтера CentreWare являются очень полезным средством, позволяющим вам сэкономить время и повысить производительность печати. В зависимости от типа драйвера и установленных опций финишера эти драйверы предоставляют вам более тридцати пяти режимов печати, позволяющих выбрать окончательный формат документа и способ его печати.

Справочная система является основным источником информации о работе с драйверами принтера. В любой момент времени с помощью кнопки Справка вы можете вызвать справочную систему.

Предусмотрены также краткие справочные руководства о режимах драйвера принтера. Они созданы для того, чтобы вы распечатали их и развесили на рабочем месте для оперативной справки.

Содержание этой главы:

- *Структура драйвера* 3-2
- *Вкладки* 3-3
- *Система справки по драйверу* 3-5
- *Краткие справочные руководства* 3-6

Структура драйвера

Режимы и функции драйвера содержатся на следующих вкладках: Бумага/Вывод, Специальные страницы, Макет/Водяные знаки, Опции изображений и Расширенные.

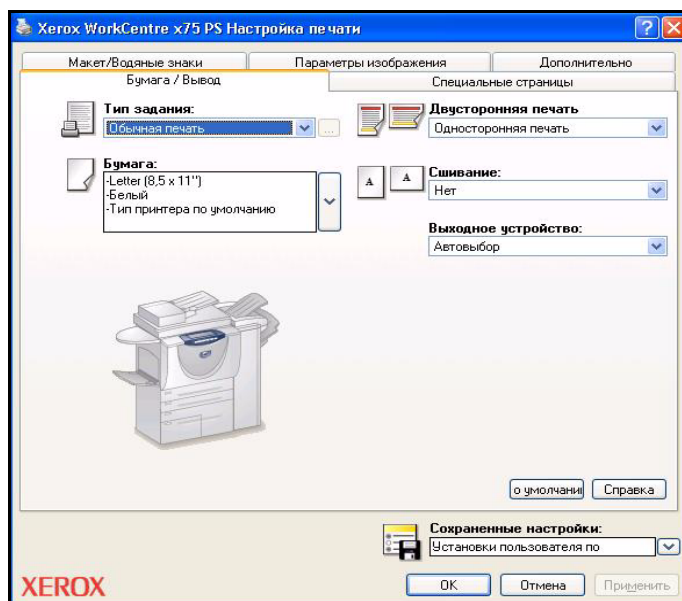



Рис. 3-1: Интерфейс драйвера принтера

Режимы на вкладке расположены в удобном порядке, поэтому при открывании драйвера доступны чаще всего используемые режимы. Вблизи кнопок режимов расположены небольшие крышки, помогающие быстро найти нужные режимы. Щелчок по крышке позволит просмотреть список опций для данного режима. Опции можно также просмотреть в раскрывающемся вниз списке.

 При выборе некоторых режимов ограничивается использование других режимов. Например, если для финишной обработки выбрать *Фальцовка брошюры*, *Макет брошюры*, то изменится крышка в окне драйвера принтера рядом с опцией «2-сторонняя печать», а опция «2-сторонняя печать, переворот по короткой кромке» станет серого цвета. При щелчке по крышке откроется всплывающее окно с объяснением, почему режим недоступен или почему он ограничен конкретным вариантом выбора, как в данном случае, когда при печати брошюры требуется *2-сторонняя печать, переворот по короткой кромке*.

Вкладки

Отображаемые на вкладках драйвера принтера режимы зависят от типа драйвера и устанавливаемых опций.

Основные вкладки

Эти вкладки драйвера доступны из диалогового окна печати приложений. Внесенные в эти вкладки изменения настроек драйвера действуют только на открытый документ в данном приложении и являются временными.

Бумага/Вывод

На вкладке *Бумага/Вывод* расположены чаще всего используемые режимы. Например, здесь можно выбрать режим 2-сторонней печати, выбрать конкретный материал для отпечатков или отложить печать работы до указанного вами времени. На вкладке *Бумага/Вывод* также имеются опции финишной обработки, которые в зависимости от типа установленного финишера могут содержать опции Сшивание, Фальцовка и Перфорация.

Специальные страницы

Вкладка *Специальные страницы* содержит режимы для добавления обложек, вставок и страниц исключения (укажите параметры материала и страницы по-странично).

Макет/Водяные знаки

На вкладке *Макет/Водяные знаки* содержатся все режимы, которые относятся к макету страницы и водяным знакам. В диалоговом окне водяных знаков можно вызвать *Редактор водяных знаков*, который позволит вам создать и настроить текстовые и графические водяные знаки.

Опции изображений

На вкладке *Опции изображений* собраны режимы, которые относятся к управлению изображением, например, Уменьшение/Увеличение, Светлее/Темнее или Инверсия изображений.

Расширенные

На вкладке *Расширенные* содержатся режимы, которые редко изменяются после настройки, например, Информационный лист, Запрос сдвига, опции шрифтов TrueType и Настраиваемые форматы бумаги.

Состояние

Если вы включите в драйвере принтера опционный режим *Двусторонняя связь*, то на все вкладки будет добавлена область *Состояние*. При нажатии кнопки *Дополнительные параметры состояния* открывается окно *состояния*, которое содержит конкретную информацию о рабочем режиме принтера и о ваших работах печати. Смотрите *Диалоговое окно состояния* на стр. 2-21.

Вкладки по умолчанию

Эти вкладки драйвера вызываются из папки Принтеры и могут быть доступны только для лиц с правами администратора. На рабочем столе выберите **Пуск > Настройки > Принтеры** (Windows 2000) или **Пуск > Принтеры и факсы** (Windows XP / Server 2003 / Vista). Щелкните правой кнопкой по ярлыку принтера и выберите в контекстном меню пункт **Свойства**. Откроется диалоговое окно драйвера принтера. Введенные в этом окне настройки драйвера становятся настройками по умолчанию. В этом окне доступны все *Основные вкладки* из диалогового окна печати вашего приложения, а также некоторые другие вкладки, например, вкладка *Конфигурация* и вкладка *Настройки устройства*.

В диалоговом окне *Конфигурация* содержатся несколько кнопок (в зависимости от модели аппарата Xerox): Настройка двунаправленной связи, Устанавливаемые опции, Учет работ и О программе. Каждая кнопка открывает диалоговое окно для конфигурирования драйвера.

- *Двунаправленная связь* позволит использовать режим двунаправленной связи. При этом вы будете получать от драйвера информацию о ваших работах печати, системе Xerox и состоянии бумаги. Смотрите *О двунаправленных драйверах принтера* на стр. 2-21.
- *Устанавливаемые опции* позволят вручную сконфигурировать драйвер на количество лотков и устанавливаемые опции — например, финишеры и модули факса, — доступные на аппарате Xerox.
- *Учет работ* позволит настроить драйвер на использование режимов учета. Более подробная информация приведена в разделе Учет работ в справке по драйверу принтера.
- *О программе* показывает номер версии драйвера. При обращении в службу поддержки Xerox этот номер может вам понадобиться.

Вкладка *Настройки устройства* содержит режимы, которые относятся к настройкам шрифтов и PostScript.

Система справки по драйверу

Справочная система является основным источником информации о работе с драйверами принтера. На каждой вкладке имеется кнопка Справка для удобного вызова справочной системы. С помощью этой кнопки Справка вы можете вызвать информацию о любом режиме на этой вкладке и любой другой вкладке. Среди других полезных пунктов в справочной системе имеется меню процедур *Как...* для каждого режима, например, как печатать брошюры, включить/выключить информационные листы, печатать на прозрачных пленках или отслеживать использование принтера по счету.

Краткие справочные руководства

- **Листовки режимов** — используйте эти листовки для получения сведений о драйвере принтера, месте его расположения и работе с ним. На листовке также показано расположение каждого режима в драйвере принтера. Распечатайте эти листовки, чтобы не забывать о множестве доступных режимов и об их расположении в драйвере принтера.
- **Описание режимов** — используйте эти листовки для изучения того, как некоторые режимы могут улучшить вид отпечатков. Распечатайте листовки и сохраните как удобные инструкции.

Краткие справочные руководства содержатся на компакт-диске «Режимы печати и факса CentreWare».

Глава 4

Установка утилиты управления шрифтами Xerox

Утилита управления шрифтами Xerox является средством для поддержки шрифтов на сетевом принтере. Вы можете составлять и изменять списки шрифтов для своих принтеров. Например, если у вас есть специальные шрифты, которые используются в документах, но отсутствуют в принтере, то с помощью утилиты управления шрифтами Xerox загрузите на принтер нужные шрифты. С помощью этой утилиты можно просматривать шрифты, печатать этими шрифтами, загружать шрифты на принтеры или экспортировать в файл загруженные (нерезидентные) шрифты. Вы можете также создать списки принтеров для управления шрифтами.

Содержание этой главы:

- *Установка утилиты управления шрифтами Xerox* 4-2
- *Доступ к утилите управления шрифтами Xerox* 4-2
- *Использование утилиты управления шрифтами Xerox* 4-2
- *Удаление утилиты управления шрифтами Xerox* 4-3

Установка утилиты управления шрифтами Xerox

► Для установки утилиты:

- 1 Вставьте *Компакт-диск служб печати и факса CentreWare* в соответствующий привод. Активизируется программа автозапуска.
- 2 Щелкните по кнопке **Инструменты и утилиты**.
- 3 Щелкните по кнопке **Установить утилиту управления шрифтами**.
- 4 Откроется окно мастера установки. Нажмите **Далее**.
- 5 Нажмите кнопку для принятие условий лицензионного соглашения. Нажмите **Далее**.
- 6 Введите имя пользователя и название организации.
- 7 Укажите, кто имеет доступ к приложению. Нажмите **Далее**.
- 8 Выберите тип установки: **Полная** или **Специальная**. Нажмите **Далее**.
- 9 Нажмите **Установить** для установки утилиты на рабочую станцию.
- 10 Нажмите **Завершить** для выхода из мастера установки.

Процесс установки завершен.

Доступ к утилите управления шрифтами Xerox

► Для вызова утилиты в среде Windows:

На компьютере нажмите **Пуск > Программы > Xerox Font Management Utility > Font Management Utility** в Windows 2000 или **Пуск > Все программы > Xerox Font Management Utility > Font Management Utility** в Windows XP / Server 2003 / Vista.

Использование утилиты управления шрифтами Xerox

Справочная система является основным источником информации о работе с утилитой управления шрифтами Xerox. Вы можете вызвать справочную систему с помощью кнопки Справка. В справочной системе содержатся описания режимов и подробные пошаговые указания по работе.

Удаление утилиты управления шрифтами Xerox

Для удаления утилиты управления шрифтами Xerox используйте мастер установки и удаления программ *Add/Remove Programs* на панели управления. Используя *Компакт-диск служб печати и факса CentreWare*, вы можете изменить и/или восстановить утилиту управления шрифтами Xerox.

► Как удалить утилиту:

- 1 Используйте путь, соответствующий установленной операционной системе, для перехода к списку принтеров:
 - Windows 2000 - Пуск > Панель управления > Установка и удаление программ
 - Windows XP - Пуск > Панель управления > Установка и удаление программ
 - Windows Vista - Пуск > Панель управления > > Программы > Программы и функции > Удалить программуОткроется диалоговое окно для установки, изменений и удаления программ.
- 2 Выберите утилиту управления шрифтами Xerox Font Management Utility.
- 3 Выполните все операции мастера для удаления утилиты управления шрифтами Xerox с вашей системы.

► Для восстановления утилиты:

С помощью этого режима вы можете починить отсутствующие или поврежденные файлы, ярлыки и записи реестра.

- 1 Вставьте *Компакт-диск служб печати и факса CentreWare* в привод CD-ROM.
- 2 Щелкните по **Management Services & Tools > Install Font Management Utility**. Откроется окно мастера установки. Нажмите **Далее**.
- 3 Выберите **Ремонт**. Нажмите **Далее**.
- 4 Щелкните по **Установить**.
- 5 Нажмите **Завершить** для выхода из мастера.

Глава 5

Установка утилиты передачи файлов TIFF

Утилита печати файлов TIFF позволит напрямую отправлять файлы TIFF (Tagged Image File Format) и PDF (Portable Document Format) на систему Xerox для печати.

Основным преимуществом данного приложения является то, что оно не добавляет к посылаемому файлу никакой дополнительной информации PostScript (часто называемой PostScript-конвертом). Вместо этого файлы TIFF и PDF пересылаются как готовые к печати файлы. Это позволит контроллеру (растровому процессору изображений) системы Xerox очень быстро обрабатывать файлы TIFF и PDF.

Содержание этой главы:

- Требования к рабочей станции 5-2
- Установка утилиты передачи файлов TIFF 5-3
- Доступ к утилите передачи файлов TIFF 5-3
- Удаление утилиты передачи файлов TIFF 5-4

Требования к рабочей станции

Утилиту передачи файлов TIFF можно использовать на рабочих станциях, которые соответствуют следующим основным требованиям:

- Windows 2000
- Windows XP
- Windows Vista
- 4 Мбайт свободного пространства на жестком диске

Установка утилиты передачи файлов TIFF

Для установки утилиты передачи файлов TIFF на рабочей станции Windows воспользуйтесь следующей процедурой.

► Для установки утилиты передачи файлов TIFF:

- 1 Вставьте *Компакт-диск служб печати и факса CentreWare* в соответствующий привод. Активируется программа автозапуска.
- 2 Щелкните по кнопке **Инструменты и утилиты**.
- 3 Щелкните по кнопке **Установка утилиты передачи файлов TIFF**.
- 4 Щелкните по **Далее** в открывшемся диалоговом окне мастера установки.
- 5 Прочтите текст лицензионного соглашения и нажмите **Да**.
- 6 Введите информацию о себе и вашей компании. Нажмите **Далее**.
- 7 Нажмите **Далее** в следующем диалоговом окне выбора местоположения.
- 8 Нажмите **Далее** в следующем диалоговом окне выбора папки программы.
- 9 Щелкните по **Готово**. Утилита CentreWare передачи файлов TIFF готова к использованию.

Доступ к утилите передачи файлов TIFF

► Как вызвать приложение на компьютере:

На вашем рабочем столе нажмите **Пуск > Программы > Xerox CentreWare > CentreWare TIFF Submission Tool** (Windows 2000) или **Пуск > Все программы > Xerox CentreWare > CentreWare TIFF Submission Tool** (Windows XP / Server 2003 / Vista).

Использование утилиты передачи файлов TIFF

Справочная система является основным источником информации о работе с утилитой передачи файлов TIFF. Вы можете вызвать справочную систему с помощью кнопок Справка. В справочной системе содержатся описания режимов и подробные пошаговые указания по работе.

Удаление утилиты передачи файлов TIFF

Для удаления утилиты передачи файлов TIFF на рабочей станции Windows воспользуйтесь следующей процедурой.

► Для удаления утилиты передачи файлов TIFF:

- 1 Используйте путь, соответствующий установленной операционной системе, для перехода к списку принтеров:
 - Windows 2000 - Пуск > Панель управления > Установка и удаление программ
 - Windows XP - Пуск > Панель управления > Установка и удаление программ
 - Windows Vista - Пуск > Панель управления > > Программы > Программы и функции > Удалить программу

Откроется диалоговое окно для установки, изменений и удаления программ.

- 2 Выполните указания этого мастера для удаления утилиты передачи файлов TIFF с вашей системы.

Глава 6

Решение проблем

В различных ситуациях печати работ могут возникнуть ошибки приложений, устройства или сети. Во многих случаях для устранения проблемы достаточно просто перезагрузить приложение, рабочую станцию или принтер. В этой главе описаны некоторые из часто встречающихся ошибок и ответы на часто задаваемые вопросы, которые относятся к драйверам принтера CentreWare и к печати на вашей системе Xerox.

Содержание этой главы:

- *Поиск и устранение неисправности* 6-2
- *Общие проблемы*. 6-3
- *Часто задаваемые вопросы* 6-6

Поиск и устранение неисправности

При возникновении проблемы запишите все сообщения об ошибках и соберите всю информацию для идентификации проблемы. Рекомендуется выполнить следующие процедуры решения проблем:

- Точно опишите проблему. Когда, где и как возникает проблема?
- Воспроизведите проблему. Можно ли устойчиво воспроизвести проблему или это неустойчивая неисправность?
- Спросите других пользователей, сталкивались ли они с такой проблемой и составьте записи для отслеживания частоты появления проблемы.
- Изучите данные - нет ли каких-то тенденций и общих признаков, которые могут быть связаны с проблемой. Например, не возникает ли проблема только на конкретном принтере или только в конкретной конфигурации рабочей станции/сети?
- Просмотрите документацию на продукт, в том числе файлы README и разделы по устранению проблем - не описаны ли там аналогичные проблемы.

В случае, если вам не удается найти решение для этой проблемы, позвоните в службу поддержки Хегох и сообщите информацию об ошибке. Предоставьте представителю службы поддержки всю документацию, которую вы собрали для определения этой проблемы.

Общие проблемы

В этом разделе обсуждаются некоторые общие проблемы работы приложений и драйвера принтера.

Печать из Adobe Acrobat

Во всех версиях Adobe Acrobat наблюдаются различные виды искажений вывода при печати из драйвера PCL. На различных документах PDF наблюдались лишние линии, случайное изменение интервалов между символами и потерь данных. Для печати файлов Acrobat PDF рекомендуется использовать драйвер CentreWare PostScript.

Печать брошюр и мультиизображений (N вместе)

Некоторые приложения не поддерживают печати брошюр или N вместе.

- Объединенные почтовые документы Microsoft Word нельзя печатать в режиме брошюр или N вместе.
- Вам может потребоваться сбросить настройки Брошюра и N вместе перед сохранением ваших документов. Некоторые приложения, например, Microsoft Word 97, сохраняют вместе с документом настройки масштабирования. При последующем новом открытии документа текст и графика могут быть распечатаны уменьшенными, если только перед печатью вы не установите опцию **N вместе** на вкладке Макет/Водяные знаки драйвера принтера в значение 1 вместе. Обычно лучше всего сбросить эту настройку в 1 вместе перед сохранением и закрыванием документов.
- Режимы печати N вместе и Брошюра могут неправильно работать в Corel Draw версии 8.
- Используйте растровый режим PCL для печати больших документов типа мультиизображений/брошюр, которые неправильно печатаются в векторном режиме.

Символ Евро

Семейство шрифтов Xerox Euro создавалось для возможности печати символа европейской валюты шрифтами, которые еще не поддерживают этот символ. Это семейство шрифтов Xerox Euro содержит символ евро в различных стилях и размерах, что позволит использовать его с наиболее популярными гарнитурами шрифтов. Многие стили включают символ такой ширины, которая соответствует правилам стандартного дизайна символа евро, а также дизайнерский вариант этого символа, который в наибольшей степени соответствует оригинальному шрифту. Для использования этого символа выберите шрифт Xerox Euro и напечатайте символ, соответствующий используемой вами гарнитуре.

- Шрифты Xerox Euro размещены на *Компакт-диск служб печати и факса CentreWare* в папке ...*Windows\Fonts*.
- Дополнительную информацию и указания по установке шрифта можно получить по Интернет с сайта Xerox по адресу www.xerox.com.

ПРИМЕЧАНИЕ: Бесплатные обновления программных продуктов для Windows 2000 позволят пользователям вводить и просматривать символ Евро в приложениях, которые его поддерживают.

- Если шрифты вашего принтера не модернизированы и не имеют символа Евро, вместо этого символа будет распечатываться прямоугольник. Для временного решения этой проблемы можно посылать шрифты Евро на принтер в виде растровых изображений.
- В случае драйверов PCL при печати символа Евро выберите в драйвере CentreWare PCL опцию **Всегда отправлять на принтер**. Если проблемы с печатью символа Евро не устранены, то выберите опцию **Отправлять как графику**.

Печать PDF

В случае печати большого файла PDF могут быть распечатаны только листы ошибок проверки пределов печати или только информационный лист. Если это произойдет, то распечатайте файл PDF с помощью драйвера принтера PostScript или попробуйте распечатать файл PDF с помощью протокола LPR.

Приложение Microsoft

Excel

- Для изменений опций типа работы для любого отдельного документа вы должны настроить тип работы внутри Microsoft Excel (диалоговое окно Page Setup (Параметры страницы)). Изменений типа работы для отдельного документа не вступит в силу, если вы вызвали драйвер печати CentreWare из папки Printers (Принтеры).
- Excel создает несколько работ печати вместо нескольких копий одного документа. Такое поведение может привести к ухудшению производительности, а также к недоступности некоторых режимов, например, Пробный комплект, которые зависят от печати нескольких комплектов. В Excel отмените выбор опции С подборкой. Это позволит настройкам принтера правильно выполнить подборку.
- В Excel иногда могут возникать проблемы при печати документов, содержащих смесь страниц в вертикальной и горизонтальной ориентации. Для устранения этой проблемы можно выбрать другой драйвер принтера, затем вновь выбрать исходный драйвер принтера.

PowerPoint

Режим Microsoft PowerPoint, который оптимизирует черно-белую печать, приводит к непредсказуемым результатам, если в драйвере принтера CentreWare PCL в качестве Режим графики выбрана опция Растровый вывод. Если вам нужен растровый вывод, то не выбирайте в PowerPoint опцию черно-белой печати.

Драйвер принтера PCL

Печатать цветной текст черным

Этот режим может не работать в некоторых приложениях, либо вам требуется выбрать эту опцию в приложении, если она поддерживается им. Некоторые приложения, например, WordPerfect и MS Publisher, всегда печатают текст как графическое изображение либо могут по умолчанию переходить в графический режим, если не хватает памяти или текст оказывается очень сложным. В такой ситуации режим **Печатать цветной текст черным** в драйверах принтера CentreWare PCL не работает.

Пробный комплект не поддерживается в FrameMaker

Некоторые приложения формируют данные печати, которые предназначены для *принтеров страниц*, а не для *принтеров документов*, к которым относится семейство WorkCentre Pro и WorkCentre. Если данные печати посылаются в таком формате, то WorkCentre Pro и WorkCentre распечатают первый комплект работы в режиме **Пробный комплект**, но остальные комплекты документа будут потеряны. Для этой проблемы пока не существует никакого временного решения.

Водяные знаки

Изображение предпросмотра водяного знака в драйверах принтера не во всех случаях может оказаться точной копией печатного водяного знака. В основном это вызвано различием в шрифтах и разрешении между монитором дисплея и принтером. Использование эквивалентных шрифтов TrueType вместо резидентных шрифтов принтера позволит свести различия к минимуму.

В некоторых приложениях возникает впечатление, что драйверы CentreWare PCL печатают водяные знаки на переднем плане, хотя в драйвере выбрана опция фоновой печати. Это связано с различными методами, используемыми приложениями для передачи данных на принтер.

WordPerfect

- Если у вас в WordPerfect 8.x возникнут проблемы при сшивании нескольких работ как отдельных документов, то для решения этой проблемы установите пакет обновлений для WordPerfect, доступный в Интернет по адресу www.corel.com.
- Типы работ Пробный комплект не поддерживаются в WordPerfect 8.x for Windows.
- WordPerfect 8.x for Windows не печатает форматы бумаг B4 JIS, B4 ISO, B6 и A6.
- Опция масштабирования WordPerfect версий 7, 8 и 9 заменит действие режима Уменьшить/Увеличить в драйверах CentreWare. Вместо опции Уменьшить/Увеличить драйвера принтера CentreWare используйте опцию масштабирования на листе свойств Печать/Настройка.
- В WordPerfect 6.1 шрифт Playbill может печататься неправильно при выборе опции Использовать шрифты принтера, так как принтер не поддерживает шрифта Playbill.

Часто задаваемые вопросы

■ Где можно получить драйверы принтера?

Компакт-диск служб печати и факса CentreWare содержит драйверы принтера, их также можно получить на сайте Xerox по адресу www.xerox.com. Смотрите *Как можно получить драйверы CentreWare* на стр. 1-5, где приведена дополнительная информация.

■ Как мне определить, какой драйвер принтера мне нужен?

Для правильного определения драйвера принтера необходима следующая информация:

- Модель аппарата Xerox, например, WorkCentre 5665
- Используемая операционная система, например, Windows XP
- Тип драйвера принтера, например, PostScript или PCL.

Алфавитный указатель

Буквы

- Часто задаваемые вопросы 6-6
- Что нового в этой версии? 1-2
- Решение проблем 6-1
 - Драйвер принтера PCL 6-4
 - Приложение Microsoft 6-4
 - Общие проблемы 6-3

А

- Драйверы принтера
 - Двунаправленные 2-21
 - Вкладки 3-3
 - Конфигураций 2-16
 - Обзор 1-4
 - Требований 2-2
 - Установка 2-3
- драйверы принтера Windows
 - Удаление 2-23
- Версий
 - Что нового 1-2
- Двунаправленные
 - Драйверы принтера 2-21
- Диалоговое окно Конфигураций
 - Настройка двунаправленной связи 3-4
 - Учет работ 3-4
 - Устанавливаемые опции 3-4
- Диалоговое окно О программе 3-4
- Диалоговое окно Учет работ 3-4
- Диалоговое окно Устанавливаемые опции 3-4
- Вкладка Расширенные 3-3
- Вкладка Бумага/Вывод 3-3
- Вкладка Макет/Водяные знаки 3-3
- Вкладка Опции изображений 3-3
- Вкладка Специальные страницы 3-3
- Вкладка Состояние 3-3
- Вкладки
 - Драйверы принтера 3-3

С

- Citrix MetaFrame 2-13

Е

- Как обратиться за помощью

- Онлайн-режим 1-8
- Кластеризация 2-12
- Корпоративные технологии
 - Citrix MetaFrame 2-13
 - Кластеризация 2-12
 - Мастер добавления драйвера принтера 2-14
 - Сообщения о 2-12
- Кнопка Информации 3-2
- Конфигурирование драйверов принтера 2-16
- Конфигурирование устанавливаемых опций
 - Вручную 2-16, 2-19
 - Автоматически 2-18
- Информация по технической поддержке 1-8
- Использование
 - Утилита управления шрифтами 4-2

І

- Представление
 - Утилита передачи файлов TIFF 1-6
 - Утилита управления шрифтами 1-6
- Настройка процесса установки 2-7
- Мастер добавления драйвера принтера 2-14
- Поддержка двунаправленного драйвера
 - На базе клиента 2-21
 - На базе сервера 2-21
 - Настройка 3-4
- Операционные системы 2-21
- Поддержка по Интернету 1-8
- Онлайн-поддержка 1-8
- Поиск и устранение неисправности 6-2

N

- Система справки по драйверу
 - О программе 3-5
- Справочная система для драйверов принтера и факса 1-7
- Сообщения о корпоративных технологиях 2-12
 - Citrix MetaFrame 2-13
 - Кластеризация 2-12
 - Мастер добавления драйвера принтера 2-14
- Структура драйвера 3-2
 - Диалоговое окно Конфигураций 3-4
 - Вкладка Расширенные 3-3
 - Вкладка Бумага/Вывод 3-3

- Вкладка Макет/Водяные знаки 3-3
- Вкладка Опции изображений 3-3
- Вкладка Состоющие 3-3
- Вкладки по умолчанию 3-4
- Основные вкладки 3-3
- Специальные страницы 3-3

О

Требования

- Драйверы принтера 2-2

- Установка 2-2

Требования к рабочей станции

- Утилита передачи файлов TIFF 5-2

Удаление

- драйверов принтера Windows 2-23

- Утилита передачи файлов TIFF 5-4

- Утилита управления шрифтами 4-3

Файлы PPD 1-5

Центр технической поддержки 1-8

Центр технической поддержки Xerox 1-8

Установка

- Распределенная установка 2-3

- Драйверы принтера 2-3

- Непосредственная установка 2-3

- Настройка 2-7

- Требования 2-2

- Установка методом "Point and Print"
2-3

- Утилита передачи файлов TIFF

- 5-1, 5-3

- Утилита управления шрифтами 4-2

Утилита передачи файлов TIFF 1-6, 5-1

- Требования к рабочей станции 5-2

- Удаление 5-4

- Установка 5-3

Утилита управления шрифтами 1-6

- Использование 4-2

- Удаление 4-3

- Установка 4-2

Р

PCL 1-4

Point and Print 2-15

PostScript 1-4

С

Ярлык ограничений 3-2

Х

xerox.com 1-8

