

XEROX®

CentreWare

Handbok för skrivardrivrutiner

För Windows
Version 7.0

Utarbetad av:

Xerox Corporation

Global Knowledge & Language Services

800 Phillips Road, Bldg. 0845-17S

Webster, New York 14580-9791

USA

Översättning:

Xerox

GKLS European Operations

Bessemer Road

Welwyn Garden City

Hertfordshire

AL7 1BU

UK

Copyright © 2006-2007 Xerox Corporation. Alla rättigheter förbehålls.

XEROX[®], CentreWare[®], WorkCentre[®] och övriga produktnamn som nämns i handboken är varumärken som tillhör XEROX CORPORATION.

Övriga produktnamn och bilder som används i handboken kan vara varumärken eller registrerade varumärken som tillhör respektive företag och de erkänns härmed.

Dokumentversion: 1.2 / Juni 2007

Innehållsförteckning

Kapitel 1 CentreWares skrivardrivrutiner för Microsoft Windows	1-1
Vad ingår i den här versionen?	1-2
Översikt överdrivrutiner	1-3
CentreWares skrivardrivrutiner	1-3
PostScript	1-3
PCL	1-3
Få tag i CentreWares drivrutiner	1-4
Cd-skivan CentreWare utskrift- och faxtjänster	1-4
Hämta från webben	1-4
Xerox-maskinens PPD-filer	1-4
Program som levereras med CentreWares drivrutiner	1-5
Xerox installationsprogram för drivrutiner	1-5
Guiden Admin-konfig	1-5
TIFF-sändningsverktyg	1-5
Xerox verktyg för fonthantering	1-5
Dokumentation till skrivare och fax	1-6
Handbok för CentreWares skrivardrivrutiner för Windows (den här handboken)	1-6
Hjälp	1-6
Snabbreferens för drivrutiner	1-6
Support	1-7
Support på Internet	1-7
Telefonsupport	1-7
Ytterligare tips	1-7
Kapitel 2 Installera skrivardrivrutiner för Windows	2-1
Krav	2-2
Drivrutiner	2-2
Xerox installationsprogram för drivrutiner	2-2
Installera drivrutiner i Windows-nätverk	2-3
Direkt installation	2-3
Anpassad installation	2-3
"Peka och skriv ut"-installation	2-3
Direkt installation	2-4
Anpassa installationen	2-7
XeroxInstallerAdmin.xml	2-10
Att beakta när det gäller företagsegen teknik	2-12
Klustring	2-12
Citrix MetaFrame	2-12
Guiden Lägg till skrivardrivrutin	2-13
Peka och skriv ut-installationer	2-14

Installera drivrutiner på andra nätverk	2-14
Konfigurera drivrutiner	2-15
Förinställa drivrutinens grundinställningar	2-15
Konfigurera tillvalsutrustning på arbetsstationen	2-16
Om dubbelriktade drivrutiner	2-18
Dialogrutan Status	2-18
Dubbelriktade drivrutiner	2-18
Avinstallera drivrutiner för Windows	2-20
För Windows 2000/XP/Server 2003/Vista	2-20
Kapitel 3 Funktioner i skrivardrivrutinen	3-1
Drivrutinens struktur	3-2
Flikar	3-3
Allmänna flikar	3-3
Flikar för grundinställningar	3-4
Hjälpssystem till drivrutinen	3-5
Snabbguider	3-6
Kapitel 4 Installera verktyget Fonthantering	4-1
Installera Xerox verktyg för fonthantering	4-2
Öppna Xerox Fonthantering	4-2
Använda Xerox Fonthantering	4-2
Avinstallera Xerox verktyg för fonthantering	4-3
Kapitel 5 Installera TIFF-sändningsverktyget	5-1
Krav på arbetsstationer	5-2
Installera TIFF-sändningsverktyget	5-3
Öppna TIFF-sändningsverktyget	5-3
Använda TIFF-sändningsverktyget	5-3
Avinstallera TIFF-sändningsverktyget	5-4
Kapitel 6 Problemlösning	6-1
Lösa ett problem	6-2
Vanliga problem	6-3
Adobe Acrobat-utskrift	6-3
Häften och Flera upp (N-upp)	6-3
Eurotecknet	6-3
PDF-utskrift	6-4
Microsoft-program	6-4
PCL-skrivardrivrutin	6-4
Provutskrift stöds inte i FrameMaker	6-4
Vattenstämplar	6-4
WordPerfect	6-5
Vanliga frågor	6-6

Kapitel 1

CentreWares skrivardrivrutiner för Microsoft Windows

CentreWare är ett program med vilket du använder datorn för att styra Xerox-systemet. Med CentreWares interaktiva drivrutiner blir det enkelt att skriva ut från datorn.

Med informationen i den här handboken kan administratörer installera och konfigurera CentreWares drivrutiner, och användare kan öka sin produktivitet genom att använda Xerox-maskinens olika utskriftsalternativ.

Avsnitt i kapitlet:

- *Vad ingår i den här versionen?* 1-2
- *Översikt över drivrutiner* 1-3
- *CentreWares skrivardrivrutiner* 1-3
- *Få tag i CentreWares drivrutiner* 1-4
- *Xerox-maskinens PPD-filer* 1-4
- *Program som levereras med CentreWares drivrutiner* 1-5
- *Dokumentation till skrivare och fax* 1-6
- *Support på Internet* 1-7
- *Telefonsupport* 1-7

Vad ingår i den här versionen?

Version 7.0 av CentreWares WorkCentre-drivrutiner hanterar följande nya funktioner och /eller maskinvara.

- PostScript- och PCL-drivrutiner för följande modeller:
 - WorkCentre 5632
 - WorkCentre 5638
 - WorkCentre 5645
 - WorkCentre 5655
 - WorkCentre 5665
 - WorkCentre 5675
 - WorkCentre 5687
- Uppgraderat användargränssnitt och nomenklatur för en garanterad, sammanhängande Xerox-kundupplevelse.
- TIFF-sändningsverktyg
- Fonthantering
- Guiden Xerox admin-konfig
- Xerox installationsprogram för drivrutiner
- Unicode utskriftssupport - Unicode-teckensnitt hämtas till enheten och konverteras till lämplig PDL (PS eller PCL) genom att använda verktyget för fonthantering. De nerladdade teckensnitten finns på enhetens hårddisk och behöver inte skickas med varje utskrift som innehåller Unicode-tecken.
- Funktion för ytterligare omslag - Drivrutiner stöder nu Endast framsida, Endast baksida, Främre och bakre omslag, Omslag med och utan bild samt alla materialtyper, färger och storlekar som stöds.
- Förbättringar av utskriftskvaliteten vid användning av flera materialtyper. Denna funktion möjliggör inställning av bästa möjliga bildkvalitet när utskriften kräver olika material.
- PCL 1200 dpi-utskrift
- Möjlighet att skriva ut på flikpapper
- Ny materialtyp - Grovt material
- Variabel håslagning: 2/3 och 2/4 håslag
- Klammerhäftning i fyra positioner (Letter LSF, A4 LSF, Ledger KSF och A3 KSF)
- Stöd för HVF-enhet (High Volume Finisher) och HVF-enhet med efterbehandlare för häften
- Paper Feed Platform (PFP) - ett pappersmatningsfack för hög volym
- Efterbehandlingsalternativ (tillval på vissa modeller). Efterbehandlingsalternativen kan omfatta häftning, håslagning, falsning, utskrift i häftesform och förskjutning. Funktionerna varierar beroende på vilken efterbehandlare som används.
- Snabbguiderna Funktionsfakta och Funktionsöversikt beskriver utskriftsalternativ och var de finns i drivrutinen.
- Dubbelriktade drivrutiner som automatiskt konfigurerar inställda tillbehör i drivrutinen, rapporterar maskinens status, ger information om aktiva jobb och en historik över de 25 senast utförda jobben.

Obs! Windows 9x och NT-drivrutiner levereras inte längre.

Översikt överdrivrutiner

Med en skrivardrivrutin blir dokument som skapats i ett visst program (ordbehandlare, kalkylark, grafik) kompatibla med en viss skrivare. Varje skrivartyp behöver unika kommandon för att skriva ut rätt och för att aktivera specialfunktioner. Därför behöver olika skrivartyper egna drivrutiner för att de ska fungera på rätt sätt.

Med CentreWares drivrutiner kan du skriva ut från en arbetsstation till en Xerox-maskin i nätverksmiljö. CentreWares drivrutiner innehåller olika funktioner som du kan använda för att anpassa utskriften.

CentreWares skrivardrivrutiner

CentreWares skrivardrivrutiner finns för utskriftsformaten PostScript 3, PCL5c och PCL 6c.

PostScript

Med PostScript får du större möjligheter att skala och bearbeta bilder och du kan använda noggrannare precision för grafik med hög upplösning. PostScript ger fler typer av felhantering och fler alternativ för fontersättning.

PCL

PCL (Print Command Language) har i allmänhet färre avancerade funktioner än PostScript. Däremot behandlas de flesta jobb fortare med PCL.

Få tag i CentreWares drivrutiner

Cd-skivan CentreWare utskrift- och faxtjänster

Installationsfilerna, .inf-filerna, till skrivare i Xerox-system finns i mappen *Drivrutiner* på *Cd-skivan CentreWare utskrift- och faxtjänster*. Bläddra igenom mappen *Drivrutiner* och leda reda på de drivrutiner du behöver.

OBS! Drivrutinens tillgänglighet kan variera beroende på skrivarmodell och operativsystem.

Uppdateringar och ytterligare information finns på Xerox webbplats.

Hämta från webben

CentreWares skrivardrivrutiner kan hämtas från Xerox webbplats på www.xerox.com. Installationsfilerna för alla Xerox-modeller finns även på webbplatsen.

Mer information om hur du hämtar drivrutiner finns i Steg 1 på sidan 2-4.

Xerox-maskinens PPD-filer

En PPD-fil (PostScript Printer Description-fil) är en läsbar textfil som ger möjlighet att på ett enhetligt sätt ange specialfunktioner för drivrutiner som tolkar PostScript.

Xerox tillhandahåller PostScript PPD-filer som ska användas tillsammans med generiska PostScript-skrivardrivrutiner avsedda för miljöer med Windows 2000/XP/Server 2003/Vista. De PPD-filerna finns på Centre-Wares cd och på Xerox webbplats.

Program som levereras med CentreWares drivrutiner

Följande program finns på *Cd-skivan CentreWare utskrift- och faxtjänster*.

- Xerox verktyg för installation av skrivardrivrutiner
- Guiden Admin-konfig
- TIFF-sändningsverktyg
- Xerox verktyg för fonthantering

Xerox installationsprogram för drivrutiner

Detta verktyg är avsett för den som vill installera skrivardrivrutiner direkt på en dator eller en nätverksserver

OBS! Eventuellt behöver du administratörsbehörighet för att göra detta.

Guiden Admin-konfig

Guiden Admin-konfig är avsedd för systemadministratörer som vill skapa standardiserade konfigurationsfiler för att användarna ska kunna installera skrivardrivrutiner enkelt och smidigt.

TIFF-sändningsverktyg

Med TIFF-sändningsverktyget kan användaren skicka TIFF-filer (Tagged Image File Format) direkt till en Xerox-maskin för utskrift. TIFF-filer skrivs ut snabbare när de sänds till Xerox-maskinen i detta format.

OBS! Du måste ha en TIFF-tolk i Xerox-maskinen för att kunna använda det här verktyget.

Se *Se Installera TIFF-sändningsverktyget* på sidan5-1 för ytterligare information.

Xerox verktyg för fonthantering

Xerox Fonthantering är ett verktyg som används för administration av listor över fonter och skrivare. Med det kan du visa, skriva ut och ladda ner fonter till skrivare och exportera ej inbyggda fonter till en fil. Du kan lägga till och ta bort skrivare från skrivarlistor som du använder när du lägger till och tar bort fonter från en eller flera skrivare.

Se *Se Installera Xerox verktyg för fonthantering* på sidan4-2 för ytterligare information.

Dokumentation till skrivare och fax

CentreWares drivrutiner innehåller följande dokumentation, som är avsedd för att du snabbt och enkelt ska kunna börja använda systemet

Handbok för CentreWares skrivardrivrutiner för Windows (den här handboken)

Denna handbok är avsedd för den som installerar och konfigurerar CentreWares skrivardrivrutiner och vill veta mer om funktionerna i dem.

Handboken till CentreWares skrivardrivrutiner finns på *Cd-skivan CentreWare utskrift- och faxtjänster* i elektroniskt format (PDF). Du kan hämta Adobe Acrobat Reader gratis hos Adobe på www.adobe.com.

Hjälp

Hjälpavsnitten är den huvudsakliga informationskällan till drivrutinerna. Du kommer till hjälpsystemet via knappen Hjälp i drivrutinsdialogen. I hjälpsystemet finns funktionsbeskrivningar och stegvisa anvisningar, information om Xerox-systemet, problemlösning och support.

Snabbreferens för drivrutiner

I denna handbok finns Snabbreferens för skrivardrivrutiner:

- Funktionsöversikt - två snabbreferenskort (ett för PostScript och ett för PCL) som du kan använda för att hitta de många utskriftsalternativen i drivrutinen som förenklar utskriften.
- Funktionsfakta - ett snabbreferenskort som beskriver vissa utskriftsalternativ, till exempel vattenstämplar, häften och häftning.

Snabbguiderna tillhandahålls i Adobe Acrobat PDF-format och medföljer på *Cd-skivan CentreWare utskrift- och faxtjänster*.

Support

Du kan få support för CentreWares skrivardrivrutiner både online och per telefon.

Support på Internet

Gå till Xerox webbplats Xerox.xerox.com. Där finns produktsupportinformation, produktöversikter, uppdateringar och länkar till vissa produktwebbplatser. Du kan också hämta drivrutiner och PPD-filer genom att klicka på **Support & drivrutiner**.

Telefonsupport

Om du behöver ytterligare hjälp är du välkommen att kontakta Xerox Kundtjänst. Ta reda på Xerox-maskinens nummer och anteckna det i rutan nedan innan du ringer upp.

Xerox-maskin - maskinnummer

Telefonnumret till Xerox Kundtjänst anges nedan. Om telefonnumret för ditt land inte anges, får du numret i samband med att Xerox-maskinen installeras. Skriv numret i rutan nedan så att du alltid har det till hands.

Telefonnummer till Xerox Kundtjänst:	
USA	800-821-2797
USA (TTY)	800-855-2880
KANADA	800-939-3769 (800-93-XEROX)
ÖVRIGT	

Ytterligare tips

Ytterligare tips och teknisk information för skrivardrivrutiner finns på Xerox webbplats. Klicka på **Support & Drivrutiner**, leta reda på din produkt och klicka på **Dokumentation**. Dokumenten i det avsnittet ger information om hur Xerox-maskinen fungerar och konfigureras.

Kapitel 2

Installera skrivardrivrutiner för Windows

CentreWares skrivardrivrutiner stöder specialfunktioner på Xerox-maskiner med vilka du snabbt och effektivt kan skriva ut från datorn. I detta kapitel finns installationsanvisningar för alla nuvarande Windows-miljöer.

Avsnitt i kapitlet:

- *Krav* 2-2
- *Installera drivrutiner i Windows-nätverk* 2-3
- *Direkt installation* 2-4
- *Anpassa installationen* 2-7
- *Att beakta när det gäller företags egen teknik* 2-12
- *Peka och skriv ut-installationer* 2-14
- *Installera drivrutiner på andra nätverk* 2-14
- *Konfigurera drivrutiner* 2-15
- *Förinställa drivrutinens grundinställningar* 2-15
- *Konfigurera tillvalsutrustning på arbetsstationen* 2-16
- *Om dubbelriktade drivrutiner* 2-18
- *Avinstallera drivrutiner för Windows* 2-20

Krav

Drivrutiner

För Xerox skrivardrivrutiner krävs:

- Som mest behöver du 32 MB ledigt diskutrymme för CentreWares drivrutin för Windows
- Internet Explorer 5.5 eller senare version måste vara installerad på arbetsstationen för drivrutiner för Windows 2000, XP, Server 2003 eller Vista

Xerox installationsprogram för drivrutiner

För Xerox installationsprogram för drivrutiner och guiden Admin-konfig krävs:

- Administratörsbehörighet i Windows 2000/XP/Server 2003/Vista
- Internet Explorer 5.5 eller senare
- Service Pack 2 installerat på Windows XP-system
- Service Pack 4 installerat på Windows 2000-system

Installera drivrutiner i Windows-nätverk

I Windows-miljöer kan du installera Xerox skrivardrivrutin genom att använda direkt installation, anpassad installation eller "Peka och skriv ut"-installation.

Direkt installation

Med Xerox installationsprogram för drivrutiner kan du installera Xerox skrivardrivrutiner för nätverksskrivare snabbt och enkelt. Om du har cd-skivan *Cd-skivan CentreWare utskrift- och faxtjänster* eller vet var i nätverket som innehållet på cd-skivan finns, behöver du bara köra installationsprogrammet en gång per Xerox-produkt för att installera drivrutinerna för flera sidbeskrivningsspråk (PDL) direkt på en dator eller skrivarserver.

OBS! Du kan använda guiden *Lägg till skrivare* för att installera Xerox skrivardrivrutiner, men du måste installera varje drivrutin separat.

Anpassad installation

Systemadministratörer kan använda guiden *Admin-konfig* för att förkonfigurera drivrutinininstallationen. Med den guiden styr du inställningar som metod för skrivaravkänning, grundinställningar för skrivartilldelning samt delning av nätverksskrivare. Ställ vid behov in flera installationskonfigurationer för distribution till och användning av användare eller grupper.

Kopiera innehållet i *Cd-skivan CentreWare utskrift- och faxtjänster* till nätverket. Starta sedan guiden *Admin-konfig* och ställ in en konfigurationsfil. (Se *Anpassa installationen* på sidan 2-7 för anvisningar om anpassad installation.)

"Peka och skriv ut"-installation

Kopiera innehållet i *Cd-skivan CentreWare utskrift- och faxtjänster* till nätverket. Installera drivrutinerna lokalt och gör önskade ändringar av skrivarinställningar och dokumentinställningar (se *Förinställa drivrutinens grundinställningar* på sidan 2-15). Kopiera sedan de nya konfigurationerna till servern för företagsanvändning (se *Peka och skriv ut-installationer* på sidan 2-14).

OBS! Det går att uppgradera en Windows-drivrutin utan att avinstallera tidigare version. Men det kan hända att en sådan uppgradering får oväntad inverkan på systemets prestanda. Det säkraste sättet att uppgradera är att avinstallera de befintliga drivrutinerna och göra en helt ny installation av de nya. För information om avinstallation av drivrutiner, se *Avinstallera drivrutiner för Windows* på sidan 2-20.

Direkt installation

Du kan installera CentreWares skrivardrivrutiner från cd-skivan, från en plats i nätverket eller från en webbadress eller intranätadress.

OBS! När du har startat installationsprogrammet, känner det av vilket operativsystem som finns på servern eller arbetsstationen. Om operativsystemet inte stämmer med produktkraven, får du ett meddelande om detta och installationsprogrammet avslutas. Detta kan inträffa om du exempelvis försöker installera drivrutiner som finns på en Windows 2000-server på ett klientprogram som kör Windows 3.1.

► Så här installerar du drivrutiner för Windows:

1 Gör ett av följande:

Om du installerar från	så gäller
cd-rom	Sätt i cd-skivan <i>CentreWare utskrift- och faxtjänster</i> i cd-romenheten. AutoRun visar de tillgängliga alternativen. Fortsätt med steg 3. -eller- Om AutoRun har inaktiverats på arbetsstationen öppnar du Min dator och dubbelklickar på cdrom-enheten.
Internet	a) Öppna webbläsaren och gå till www.xerox.com . b) Klicka på Support & Drivrutiner . c) Leta reda på din produkt. d) Klicka på Drivrutiner och nedladdningar för modellen i fråga. e) Välj önskat operativsystem och klicka sedan på GO . De tillgängliga drivrutinalternativen uppdateras. f) I listan över drivrutiner klickar du på den som du ska hämta. g) Läs licensavtalet och klicka på Acceptera . h) Klicka på Spara i dialogrutan Ladda ner fil. i) Ange den katalog där drivrutinen ska placeras vid hämtningen och klicka på Spara .
intranät	Öppna webbläsaren och ange intranätadressen, t.ex. http://xyz.mittforetag.com .
nätverksadress	Leta reda på installationsfilerna för CentreWare i Windows Utforskaren.

2 Dubbelklicka på **install.exe**. AutoRun visar de tillgängliga alternativen.

3 Klicka på **Installera drivrutiner**.

4 Det kan hända att administratören har skapat en skärmbild med anpassade anvisningar för den aktuella webbplatsen. Om en sådan skärmbild visas, noterar du eventuella anvisningar och följer dem. Klicka sedan på **Nästa**.

5 Installationsprogrammet letar efter skrivare i direktanslutningar och i det lokala nätverket. Resultatet visas på skärmbilden Ange skrivare.

Gör ett av följande:

- Om den skrivare som du ska installera visas i listan över upptäckta skrivare, klickar du på **Välj bland följande skrivare som har hittats** och markera skrivaren.

- Om skrivaren inte visas i listan över upptäckta skrivare, gör du något av följande:
 - Klicka på **Avancerad sökning** och välj en automatisk eller **manuell sökmätod**.

Sök	Åtgärd
Automatisk	Installationsprogrammet söker efter skrivare i alla tillgängliga undernät.
Manuell	<ul style="list-style-type: none"> ■ Ange gateway och undernätmask för sökningen. -eller- ■ Använd föregående sökning. Välj på en rullgardinsmeny en sökning som installationsprogrammet tidigare har gjort.

När du har gjort dina val, klickar du på **Sök**.

- Välj **Ange skrivarens IP-adress, DNS-namn eller UNC-sökväg**. Skriv in uppgifterna eller bläddra fram dem.

OBS! Skrivare som inte visas i listan över upptäckta skrivare eller i sökresultaten, oavsett operativsystem, kan vara skrivare som är anslutna till ett annat undernät eller skrivare i en utskriftskö.

Om du använder listan över upptäckta skrivare, IP-adress eller DNS-namn blir resultatet att en lokal utskriftskö skapas, medan användning av UNC-namnet kopplar skrivaren till en befintlig kö.

Om du anger en ogiltig IP-adress eller om enheten inte hittas, visas dialogrutan Välj skrivarkonfiguration, där du kan välja rätt drivrutin i listan över skrivare som stöds.

6 Klicka på **Alternativ** om du vill konfigurera någon av följande inställningar:

- **Språk** – Ange vilket språk som ska användas vid installationen.
- **Val av drivrutin (PDL)** – Välj minst en av följande drivrutiner: PCL 5e, PCL 6 eller PostScript (alla skrivare). Grundinställningen är drivrutinen för PostScript. Mer information om val av drivrutin finns i *CentreWares skrivardrivrutiner* på sidan 1-3.

OBS! Denna inställning påverkar inte installationen av en skrivare som är tilldelad en nätverkskö.

- **Inställningar för drivrutin** - Markera ett av följande alternativ:
 - Dela skrivaren i nätverket (kräver Windows 2000/XP/Server 2003/Vista).
 - Omvandla skrivarens DNS-namn till en IP-adress.
 - Ställ in skrivaren som standardskrivare i Windows.
 - Hämta drivrutinfiler från Internet (du måste vara ansluten till webbplatsen vid installationen).

Stäng Alternativ genom att klicka på **OK**.

- 7 Klicka på **Installera**. Installationsprogrammet kopierar drivrutinfilerna, redigerar registret och lägger till skrivaren till arbetsstationen eller servern.

OBS! Om du inte har behörighet att installera en skrivare på den angivna servern, visas en inloggningsuppmaning. För att fortsätta installationen måste du ange ett giltigt användarnamn och lösenord.

- 8 Skärmen Installationen har slutförts visas. Gör något av följande:
 - Klicka på **Ange kontakt/plats** och ange, granska eller redigera skrivaradministratörens namn, telefonnummer eller plats samt skrivarens placering.
 - Klicka på supportlänken om du vill få reda på hur man använder skrivaren.
- 9 Klicka på **Slutför** för att avsluta installationen.

OBS! Om installationen misslyckas, visas meddelandet Installationen misslyckades med tillämpliga felmeddelanden och förslag till åtgärd. Avsluta installationsförsöket genom att klicka på **Stäng**.

Anpassa installationen

Guiden Admin-konfig är avsedd för systemadministratörer som vill skapa standardiserade konfigurationsfiler för att användarna ska kunna installera skrivardrivrutiner enkelt och smidigt. Med hjälp av guiden kan du anpassa drivrutinens installationsprocess efter företagets behov.

Guiden Admin-konfig förkonfigurerar parametrar i installationsprogrammet och sparar inställningarna i en skriptfil. Använd filen tillsammans med verktyg som exempelvis .vbs-skript eller administrationsprogram som Microsoft System Management Services (SMS) för att automatisera, konfigurera och styra användningen av CentreWare i nätverket.

Starta guiden från CentreWare-cd:n, från en nätverksadress eller från en Internet- eller intranätadress. Observera dock att de resulterande skriptfilerna och konfigurationsmapparna måste finnas i eller sparas i nätverket.

► Så här anpassar du installationen:

- 1 Öppna programmet AutoRun för CentreWare programvara och dokumentation. Närmare information finns i *Direkt installation* på sidan 2-4.
- 2 Klicka på **Verktyg och funktioner**.
- 3 Klicka på **Xerox-verktyget för skriptinstallation**.
- 4 Guiden Admin-konfig öppnas.
- 5 Markera adressen till installationsskriptfilen.
- 6 Klicka på **Fortsätt**. Dialogen Konfigurationsalternativ öppnas.
- 7 Konfigurera inställningarna i dialogrutan. En lista över alternativ finns i Tabell 2-1 på sidan 2-8.
- 8 Spara ändringarna genom att klicka på **Spara skript**.

OBS! Om du vill ställa in flera installationsscenarier måste du först skapa ett "basskript". Använd sedan guiden för att redigera basskriptet och spara varje variant med en egen sökväg. Skicka slutligen till varje användare eller användargrupp en länk till lämpligaste skriptplats eller infoga den i deras inloggningsskript.

I Tabell 2-1 finns de inställningar som du kan anpassa med guiden Admin-konfig.

Fält	Beskrivning
Installera startskärm	Välj grundalternativ för val av skrivare. Med detta val styrs vilket alternativ för skrivarsökning som visas som grundalternativ. Det beordrar inte installation av skrivaren. En sådan installation ställs in med hjälp av fältet Portvärde, som beskrivs nedan. <ul style="list-style-type: none"> ■ Låt installeraren bestämma (på basis av antalet upptäckta skrivare). ■ Övergå till skrivarlista. ■ Övergå till Ange port. (Användaren anger IP-adress, DNS-namn eller UNC-sökväg.)
Placering- och kontaktinfo	Ange uppgifter om placering och kontakt under installationen. <ul style="list-style-type: none"> ■ Fråga INTE. ■ Fråga om uppgifter (om ej angivna). ■ Fråga alltid.
Ange som grundinställd skrivare	Låt skrivaren installeras som grundinställd skrivare när utskriftsjobb sänds. <ul style="list-style-type: none"> ■ Låt installationsprogrammet/användaren bestämma ■ Ange alltid skrivaren som grundinställning ■ Ange aldrig skrivaren som grundinställning
Dela skrivare	Låt skrivaren installeras så att den är tillgänglig för nätverksklienter. <ul style="list-style-type: none"> ■ Låt installationsprogrammet/användaren bestämma ■ Dela alltid skrivaren ■ Dela aldrig skrivaren
Starta installation av avläsaren	Installera en avläsningskomponent när installationen av skrivaren är slutförd. <ul style="list-style-type: none"> ■ Låt installationsprogrammet bestämma (på basis av resultatet av skrivarinstallationen och av huruvida skrivaren har avläsarfunktioner) ■ Starta inte installation av avläsaren ■ Starta installation av avläsaren
Tvinga nerladdning via webben	Markera detta alternativ om nerladdning av drivrutinfilen från Internet ska krävas vid installationen.
Tolka DNS	Markera detta alternativ om enhetens DNS-namn (om det är tillgängligt) ska användas för identifiering.
Lokal söktyp	Välj en eller flera av följande sökmeter: <ul style="list-style-type: none"> ■ LPT-sökning ■ USB-sökning ■ Nätsökning
PDL som ska användas	Installera drivrutiner som stöder en eller fler av följande PDL:er: <ul style="list-style-type: none"> ■ PostScript (finns för alla skrivare) ■ PCL 5e (endast för svartvita skrivare) ■ PCL 6 (endast för svartvita skrivare)
Portvärde	Ange IP-adress, DNS-namn eller UNC-namn på den skrivare som ska installeras.

Tabell 2-1: Alternativ i dialogrutan Guiden Admin-konfig

Fält	Beskrivning
Endast enskild förekomst	Markera detta alternativ för att förhindra att flera kopior av skrivardefinitionen installeras på klienten. Med detta alternativ kan du automatisera skrivarinstallationen genom att infoga den i ett inloggningsskript.
Spara konfigurationsskriptfilen till	Ange den adress där konfigurationsskriptfilen ska sparas. Om adressen stämmer med den sökväg som har angetts på startskärmen, sparar guiden bara ändringar i filen XeroxInstallerAdmin.xml. Annars kopierar guiden hela innehållet i den ursprungliga sökvägen till den sökväg som anges här.

Tabell 2-1: Alternativ i dialogrutan Guiden Admin-konfig

XeroxInstallerAdmin.xml

Guiden Admin-konfig sparar inställningarna i filen XeroxInstallerAdmin.xml. Originalversionen finns i mappen ...*Allmänna nyttigheter\Installationsprogram*. Du kan redigera den här filen direkt för att ange installationsinställningar som ligger utanför dem som hanteras av guiden Admin-konfig, t.ex. en skärm med välkomstmeddelande eller grundinställningar för gateway och undernätmask för avancerad sökning.

I Tabell 2-2 förtecknas de fält som du kan konfigurera direkt i filen XeroxInstallerAdmin.xml.

XML-fält	Beskrivning
<Admin_Defined_Dialog_Captions>	Windows-namnlist för valfritt eget meddelande som ska visas vid installationens start.
<Admin_Message>	Text i eget meddelande som ska visas vid installationens start.
<InstallScreenDefault>	Numeriskt värde som anger den grundinställda metoden för val av skrivare. 0 - Låt installationsprogrammet bestämma (på basis av antalet upptäckta skrivare). 2 - Övergå till skrivarlista. 3 - Övergå till Ange port. 4 - Övergå till USB PnP.
<Printer_Port_Value>	IP-adress, DNS-namn eller UNC-namn på den skrivare som ska installeras.
<GatewayDefault>	Grundinställning av gateway-adress för manuell sökning.
<SubnetMaskDefault>	Grundinställning av undernätmask för manuell sökning.
<USBSearch> <LPTSearch> <NetSearch>	Numeriska värden som representerar tillgängligheten av varje sökmetod. 0 - Sök med denna metod. 1 - Sök inte med denna metod.
<SetLocationContactInfo>	Numeriskt värde som styr inmatning av uppgifter om placering och kontakt vid installationen. 0 - Fråga inte användaren om uppgifter. 1 - Fråga användaren om uppgifter bara om dessa inte redan finns angivna i skrivaren. 2 - Fråga alltid användaren om uppgifter.
<ResolveDNS>	Numeriskt värde som ställer in lämpligaste sätt att identifiera enheter. 0 - Använd DNS-namnet om sådant finns. 1 - Använd IP-adressen.
<SetPrinterAsDefault>	Numeriskt värde som styr användningen av den installerade skrivaren som grundinställd skrivare. 0 - Installationsprogrammet bestämmer status i fråga om grundinställd skrivare. 1 - Använd alltid som grundinställd skrivare. 2 - Använd aldrig som grundinställd skrivare.
<SharePrinter>	Numeriskt värde som styr delning av den installerade skrivaren. 0 - Låt installationsprogrammet/användaren bestämma om skrivaren ska delas. 1 - Dela alltid skrivaren. 2 - Dela aldrig skrivaren.

Tabell 2-2: Alternativ i filen XeroxInstallerAdmin.xml

XML-fält	Beskrivning
<ForceWebDownload>	Numeriskt värde som anger lämpligaste källa för drivrutiner. 0 - Hämta INTE filer automatiskt från Internet.
<DriverToUse>	Numeriskt värde som anger vilka PDL:er som ska installeras. 0 - Låt installationsprogrammet bestämma. 1 - PDL 1 (PostScript). 2 - PDL 2 (PCL 5e, PCL 5c). 4 - PDL 3 (PCL 6). 3 - PDL 1 och PDL 2. 7 - PDL 1, 2 och 3.
<AdminConfigurableStrings>	Definiera ett fält som inte är förtecknat ovan samt dess värde.

Tabell 2-2: Alternativ i filen XeroxInstallerAdmin.xml

Att beakta när det gäller företagsegen teknik

Stora organisationer eller organisationer med särskilda krav på säkerhet, tillförlitlighet och fjärråtkomst använder ofta teknik som påverkar installationsprocessen. I detta avsnitt beskrivs kortfattat två tekniker som stöds av CentreWares skrivardrivrutiner – klustring och Citrix MetaFrame – samt hur guiden Lägga till skrivardrivrutin kan användas för att förbereda dessa miljöer för en fungerande definition av skrivaren.

Klustring

Klustring är en teknik som konfigurerar två eller flera servrar ("noder") så att de ska bete sig som en enda. Varje nod har tillgång till ett lagringsmedium ("klustret") där programmet eller data finns.

Klustring används vanligen för att förbättra feltoleransen eller balansera belastningen. Typiska tillämpningar av klustring är program eller funktioner som kräver praktiskt taget oavbruten drift, t.ex. produktionsrapportering i många tillverkningsmiljöer, där ett serverfel skulle kunna medföra återverkningar i hela leveranskedjan.

Skrivarservrar är en av många tillämpningar av klustring. Bland övriga märks webbtjänster, ftp-tjänster, filhantering och till och med hantering av vissa aspekter av Active Directory.

När ett kluster innehåller en skrivarserver, är det bara mappen för utskriftsbuffering som ligger i klustret. Skrivardrivrutinerna finns i noderna på sina normala platser. Om en nod faller ifrån, fortsätter utskriften med hjälp av de andra drivrutinerna som finns i en överlevande nod. Om den noden saknar rätt drivrutiner, kan det resultera i allt från brist på åtkomst till avancerade drivrutinfunktioner till att det inte alls går att skriva ut.

För att garantera ständig skrivartillgång i ett kluster kan du använda guiden Lägga till skrivardrivrutin (se *Guiden Lägga till skrivardrivrutin* på sidan 2-13) för att installera samma drivrutiner på alla noder i ett kluster innan skrivaren läggs till i själva klustret.

OBS! Xerox rekommenderar denna metod även på de klusterhanteringsprodukter för Windows Server 2003 som har "automatisk quorum-funktion". Detta för att se till att skadade eller felaktiga drivrutinsfiler inte skickas från en nod till en annan, om ett fel inträffar.

Citrix MetaFrame

Citrix MetaFrame erbjuder företaget centraliserad programhantering och -distribuering. Program som publiceras till användare från en Citrix-server har en enda punkt för installation och underhåll, vilket förenklar administrationen. Genom värddatorfunktioner erbjuds åtkomst till aktuella operativplattformar och program till användare med ett stort antal olika typer av maskinvara och operativsystem, samtidigt som administratörerna får bättre kontroll.

En Citrix-server kan konfigureras för att "auto-skapa" en eller flera skrivare när en Windows-klient loggar in. Denna procedur gör klientens Windows-skrivare tillgängliga inom en Citrix-session. Om lämpliga drivrutiner inte finns på Citrix-servern, använder denna i stället en "universell" drivrutin. Användaren kan fortfarande skriva ut, men många av de funktioner som hör till CentreWares drivrutiner, t.ex. redovisning och häftesutskrift, är inte tillgängliga.

För att förebygga detta installeras CentreWares drivrutiner (Se *Guiden Lägga till skrivardrivrutin* på sidan 2-13) på en Citrix-server (eller på alla medlemmar i en Citrix-serverfarm) innan klienter som använder lokala skrivare baserade på dessa drivrutiner loggar in.

Guiden Lägg till skrivardrivrutin

Guiden lägger in de begärda drivrutinerna på en Windows-utskriftsserver men skapar ingen kö och inget skrivarobjekt.

► Så här kör du guiden Lägg till skrivardrivrutin:

- 1 Leta upp listan över skrivare genom att använda lämplig sökväg för ditt operativsystem:
 - Windows 2000 - Start > Inställningar > Skrivare
 - Windows XP - Start > Skrivare och fax
 - Windows Vista - Start > Kontrollpanelen > Maskinvara och ljud > SkrivareFönstret **Skrivare** eller **Skrivare och fax** öppnas.
- 2 Klicka på **Arkiv > Serveregenskaper**. Dialogrutan Egenskaper för Utskriftsserver visas.
- 3 Klicka på fliken **Drivrutiner**.
- 4 Klicka på **Lägg till**. Guiden Lägg till skrivardrivrutin visas.
- 5 Följ anvisningarna på skärmen.

Peka och skriv ut-installationer

Denna rutin förutsätter att en Xerox-maskin på en nätverksserver har installerats med lämpliga drivrutiner innan "Peka och skriv ut" utförs.

Obs! Om du vill standardisera enhets- och dokumentinställningarna för drivrutiner för Windows 2000/XP/Server 2003/Vista bör du läsa *Förinställa drivrutinens grundinställningar* på sidan 2-15 före installationen.

► Så här utför du Peka och skriv ut:

- 1 På klientens arbetsstation går du till önskad nätverksplats via **Mina nätverksplatser**. Bläddra till skrivaren.
- 2 Gör ett av följande:
 - Dubbelklicka på Xerox-maskinens ikon. Välj att installera drivrutinen när meddelandet visas.
-eller-
 - Högerklicka på Xerox-maskinens ikon. Välj att installera drivrutinen när meddelandet visas.
-eller-
 - Klicka på Xerox-maskinens ikon. Dra och släpp skrivarikonen till mappen Skrivare.
Guiden Lägga till skrivare öppnas.
- 3 Följ anvisningarna i guiden Lägga till skrivare. Lämpliga filer för Xerox-maskinen hämtas till klientens arbetsstation.

Installera drivrutiner på andra nätverk

Xerox installationsprogram för drivrutiner stöder Windows-nätverk. När du ska installera drivrutiner i andra nätverk, följer du proceduren i nätverkets operativsystem för att skapa utskriftsservrar, skrivare och köer. Det kan då hända att du kan använda Microsofts guide Lägga till skrivare när du ska installera drivrutiner på Windows-klienter och koppla klienterna till köer.

Konfigurera drivrutiner

För att använda CentreWares drivrutiner så effektivt som möjligt behöver du konfigurera dem så att de återspeglar de alternativ som finns i Xerox-maskinen. Drivrutinerna kan konfigureras på följande sätt:

- Ställ in grundinställningarna för *enheten* och *dokumentet* i förväg, innan de distribueras för installation.
- Konfigurera tillvalsalternativen direkt vid arbetsstationen.

Förinställa drivrutinens grundinställningar

Eventuellt vill du standardisera grundinställningarna för Windows drivrutiner innan du installerar dem på enskilda arbetsstationer. Det finns två kategorier av drivrutinsinställningar som kan konfigureras i förväg:

- **Enhetsinställningar** - Avser tillvalsutrustning, till exempel stormagasin, efterbehandlare, redovisningsalternativ, osv.
- **Dokumentinställningar** - Avser dokumentalternativ, till exempel försättsark, stående eller liggande orientering, PostScript-alternativ, osv.

Denna förinställningsprocess innebär följande moment: kopiera drivrutinsfilerna från *Cd-skivan CentreWare utskrift- och faxtjänster* till en katalog på servern, installera en drivrutin på arbetsstationen, bestämma vilka enhets- och dokumentinställningar som ska skapas, spara inställningarna på drivrutinen och kopiera inställningsfilen till installationskatalogen på servern, så att tidigare grundinställningar skrivs över.

OBS! Processen kan genomföras i nätverksmiljöer med både Windows och andra operativsystem (t.ex. NetWare). För att minimera inverkan på servern eller eventuell avbrottsid, bör du först konfigurera en enskild arbetsstation. När du är klar med förkonfigureringen av arbetsstationen, kopierar du filerna till servern för distribuering.

► Så här ändrar du drivrutinens grundinställningar:

- 1 Sätt i *Cd-skivan CentreWare utskrift- och faxtjänster* i cd-romenheten på en arbetsstation. AutoRun visar de tillgängliga alternativen.
-eller-
Om AutoRun är inaktiverat på arbetsstationen öppnar du Den här datorn och dubbelklickar på cd-romenheten. Dubbelklicka på **install.exe**. AutoRun visar de tillgängliga alternativen.
- 2 Välj vid behov språk och klicka på **OK**.
- 3 Klicka på **Bläddra** och leta reda på skrivarens drivrutinfil för Xerox-systemet. Mer information om drivrutinsfiler finns på *Få tag i CentreWares drivrutiner* på sidan 1-4.
- 4 Kopiera Xerox-maskinens drivrutinsfiler till drivrutinskatalogen på servern.
- 5 Installera drivrutinsfilerna på arbetsstationen.

OBS! För mer information om installation av skrivardrivrutinen med Xerox installationsprogram för skrivardrivrutiner, se *Direkt installation* på sidan 2-4 eller använd Microsofts guide Lagg till skrivare.

- 6 Leta upp listan över skrivare genom att använda lämplig sökväg för ditt operativsystem:
 - Windows 2000 - Start > Inställningar > Skrivare
 - Windows XP - Start > Skrivare och fax
 - Windows Vista - Start > Kontrollpanelen > Maskinvara och ljud > SkrivareFönstret **Skrivare** eller **Skrivare och fax** öppnas.
- 7 Högerklicka på lämplig skrivarikon och välj **Egenskaper**.
- 8 Välj fliken **Konfiguration** och välj de inställningar som ska användas som grundinställningar.
- 9 Välj fliken **Enhetsinställningar** och välj de inställningar som ska användas som grundinställningar.
- 10 Välj fliken **Alternativ** och välj **Har aktiverats** för funktionen **Skriv grundinställningar till drivrutinens konfigurationsfil**.
- 11 Klicka på **OK** för att spara de konfigurations- och enhetsinställningar som ska användas som grundinställningar.
- 12 Om du vill ändra dokumentets grundinställningar, fortsätter du med nästa steg. Annars stänger du dialogrutan **Egenskaper** och fortsätter med steg 16.

För drivrutiner för Windows 2000/XP/Server 2003/Vista väljer du fliken **Allmänt** och klickar på **Utskriftsinställningar**. Dialogen **Utskriftsinställningar** öppnas.
- 13 Markera dokumentalternativen som du vill använda som grundinställningar i dialogrutan **Utskriftsinställningar** (Windows 2000/XP/Server 2003/Vista).
- 14 När du ändrar i dialogrutan **Utskriftsinställningar** visas en asterisk (*) bredvid **Drivrutinens standardinställningar** i listrutan **Sparade inställningar** längst ned i dialogrutan. Klicka på **OK** för att spara inställningarna som grundinställningar.
- 15 Stäng dialogrutan **Utskriftsinställningar** och dialogrutan **Egenskaper** genom att klicka på **OK** (2000/XP/ Server 2003/Vista).
- 16 Leta rätt på filen *driver filename.cfg* som har skapats på arbetsstationen i katalogen *Windows/System32/Spool/Drivers/W32x86/3* (Windows 2000/XP/Server 2003/Vista).
- 17 Kopiera och klistra in den nya *driver filename.cfg* i katalogen för drivrutinsinstallation på servern så att den gamla *driver filename.cfg* skrivs över med de nya grundinställningarna. Alla drivrutiner som installeras från denna katalog innehåller nu de grundinställningar som du har gjort.

Konfigurera tillvalsutrustning på arbetsstationen

Eventuellt vill du konfigurera tillvalsutrustning direkt på en arbetsstation. Det är möjligt att du kan konfigurera drivrutinsinställningarna *automatiskt* genom att använda funktionen för dubbelriktad kommunikation. Annars kan du välja inställningarna *manuellt* i varje enskild dialogruta.

OBS! Eventuellt behöver du administratörsbehörighet på arbetsstationen för att göra detta.

Konfigurera tillvalsutrustning automatiskt

Om du har ett TCP/IP-nätverk erbjuder Windows drivrutiner dubbelriktad kommunikation som ett alternativ. Drivrutinen kommunicerar med skrivaren genom nätverket och hämtar information från skrivaren. Se *Om dubbelriktade drivrutiner* på sidan 2-18.

► **Så här konfigurerar du tillvalsutrustning automatiskt:**

- 1 Leta upp listan över skrivare genom att använda lämplig sökväg för ditt operativsystem:
 - Windows 2000 - Start > Inställningar > Skrivare
 - Windows XP - Start > Skrivare och fax
 - Windows Vista - Start > Kontrollpanelen > Maskinvara och ljud > SkrivareFönstret **Skrivare** eller **Skrivare och fax** öppnas.
- 2 Högerklicka på lämplig skrivarikon och välj **Egenskaper**.
- 3 Klicka på fliken **Konfiguration**.
- 4 Klicka på **Dubbelriktad...** Dialogrutan Dubbelriktad kommunikation öppnas.
- 5 Ange Enhetsnamn eller TCP/IP-adress.
- 6 Aktivera dubbelriktad kommunikation genom att välja **På**.
- 7 Klicka på **OK**. Dubbelriktad kommunikation aktiveras. Knappen *Status* visas på fliken *Papper/ Utmatning* i drivrutinen. Genom att klicka på *Status* får du aktuell skrivarinformation. Se *Om dubbelriktade drivrutiner* på sidan 2-18.

OBS! Om du vill ändra SNMP-värdgruppsnamnet klickar du på **SNMP-värdgruppsnamn**. Skrivarnamnet måste ändras så att det stämmer med detta namn för att dubbelriktad kommunikation ska vara tillgänglig.

Konfigurera tillvalsutrustning manuellt

Om nätverksmiljön inte stöder dubbelriktad kommunikation kan du konfigurera tillvalsutrustning manuellt. Se *Dubbelriktade drivrutiner* på sidan 2-18 för att se om nätverksmiljön stöds.

► **Så här konfigurerar du tillvalsutrustning manuellt:**

- 1 Leta upp listan över skrivare genom att använda lämplig sökväg för ditt operativsystem:
 - Windows 2000 - Start > Inställningar > Skrivare
 - Windows XP - Start > Skrivare och fax
 - Windows Vista - Start > Kontrollpanelen > Maskinvara och ljud > SkrivareFönstret **Skrivare** eller **Skrivare och fax** öppnas.
- 2 Högerklicka på lämplig skrivarikon och välj **Egenskaper**.
- 3 Klicka på fliken **Konfiguration**.
- 4 Klicka på **Tillvalsutrustning** och välj de tillval som har monterats på Xerox-maskinen.
- 5 Spara inställningarna och stäng dialogrutan genom att klicka på **OK** två gånger.
- 6 Stäng fönstret Skrivare och fax.

Om dubbelriktade drivrutiner

Genom dubbelriktad kommunikation kan skrivardrivrutinen kommunicera med skrivaren via nätverket. Skrivardrivrutinerna för Windows 2000/XP/Server 2003/Vista kan ge TCP/IP-nätverk dubbelriktad kapacitet.

Efter den första inställningen uppdaterar den dubbelriktade kommunikationen drivrutinen automatiskt med skrivarens installerade alternativ och rapporterar specifik information om Xerox-skrivarens driftsstatus, aktiva jobb, slutförda jobb och pappersstatus.

OBS! Om nätverkskommunikation tillfälligt inte är tillgänglig, eller om den inte har konfigurerats på rätt sätt för skrivaren, nätverket eller arbetsstationen, visas inte den dubbelriktade informationen.

Dialogrutan Status

Dialogrutan Status visar status för Xerox-maskinen samt specifik information om utskriften. Du kan kontrollera status på upp till 25 aktuella jobb i utskriftskön eller status på slutförda jobb. Du använder denna dialogruta för att kontrollera egenskaperna hos papperet som fyllts på i de olika magasinen i skrivaren samt nivån på papper i magasinen. Du kan också använda dialogrutan för att kontrollera att skrivaren fungerar på rätt sätt.

Du öppnar dialogrutan Status genom att klicka på **Fler status** längst ned i alla flikfönster.

Dubbelriktade drivrutiner

Operativsystem som stöds

Dubbelriktade drivrutiner stöds för följande Microsoft-operativsystem:

Windows 2000 (Professional, Server, Advanced Server)

Windows XP (Home, Professional)

Windows Server 2003 (Server, Enterprise Server)

Windows Vista (Alla versioner)

Klientbaserad användning

Dubbelriktade drivrutiner som är installerade på en arbetsstation kommunicerar med Xerox-system via:

Enhetsinställningar	SNMP över TCP/IP
Jobbövervakning	SNMP över TCP/IP
Jobbhistorik	SNMP över TCP/IP
Enhetsstatus	SNMP över TCP/IP
Enhetskonfiguration	Microsoft-funktionen Peka och skriv ut

Serverbaserad användning

Dubbelriktade drivrutiner som installeras på en server kommunicerar med Xerox-maskiner via SNMP över TCP/IP eller SNMP över IPX/SPX.

Data som är tillgängliga i serverbaserade drivrutiner uppdateras inte regelbundet. När konfigurationsändringar görs måste drivrutinen öppnas igen för att känna av ändringarna.

Avinstallera drivrutiner för Windows

OBS! Innan du avinstallerar CentreWares drivrutiner för Windows, måste du kontrollera att Xerox-maskinen som du tar bort inte är den grundinställda skrivaren. Om den är det, måste du välja en annan grundinställd skrivare.

För Windows 2000/XP/Server 2003/Vista

► Så här avinstallerar du drivrutinerna för Windows 2000, XP, Server 2003 och Vista:

- 1 Leta upp listan över skrivare genom att använda lämplig sökväg för ditt operativsystem:
 - Windows 2000 - Start > Inställningar > Skrivare
 - Windows XP - Start > Skrivare och fax
 - Windows Vista - Start > Kontrollpanelen > Maskinvara och ljud > SkrivareFönstret **Skrivare** eller **Skrivare och fax** öppnas.
- 2 Högerklicka på ikonen för skrivaren som du vill ta bort och välj **Ta bort**.
Ett bekräftelsemeddelande visas.
- 3 Klicka på **Ja** för att ta bort drivrutinen.
- 4 Upprepa steg 2 och 3 för alla skrivarobjekt som använder den drivrutin som ska avinstalleras.
Exempel: Du ska avinstallera PCL 6-drivrutinerna för ett visst Xerox-system. Om skrivarfönstret har ikoner för flera förekomster av den skrivaren, måste du ta bort allihop innan du fortsätter.
- 5 Vi rekommenderar att du startar om datorn.
- 6 Leta upp listan över skrivare genom att använda lämplig sökväg för ditt operativsystem:
 - Windows 2000 - Start > Inställningar > Skrivare
 - Windows XP - Start > Skrivare och fax
 - Windows Vista - Start > Kontrollpanelen > Maskinvara och ljud > SkrivareFönstret **Skrivare** eller **Skrivare och fax** öppnas.
- 7 Högerklicka i ett tomt område i mappen. En rullgardinsmeny visas.
- 8 Klicka på **Serveregenskaper**. Dialogrutan Egenskaper öppnas.
- 9 Klicka på fliken **Drivrutiner**.
- 10 Markera den drivrutin som du vill ta bort.
- 11 Klicka på **Ta bort**. Drivrutinen tas bort.
- 12 Starta om arbetsstationen.

Kapitel 3

Funktioner i skrivardrivrutinen

Om du använder CentreWares drivrutiner har du ett ovärderligt verktyg som hjälper dig att spara tid och öka din produktivitet. Här finns mer än 35 funktioner, beroende på vilken drivrutin och vilken tillvalsutrustning som har installerats.

Hjälpavsnitten är den huvudsakliga informationskällan till drivrutinerna. Du kommer till hjälpavsnitten genom att klicka på Hjälp i drivrutinen.

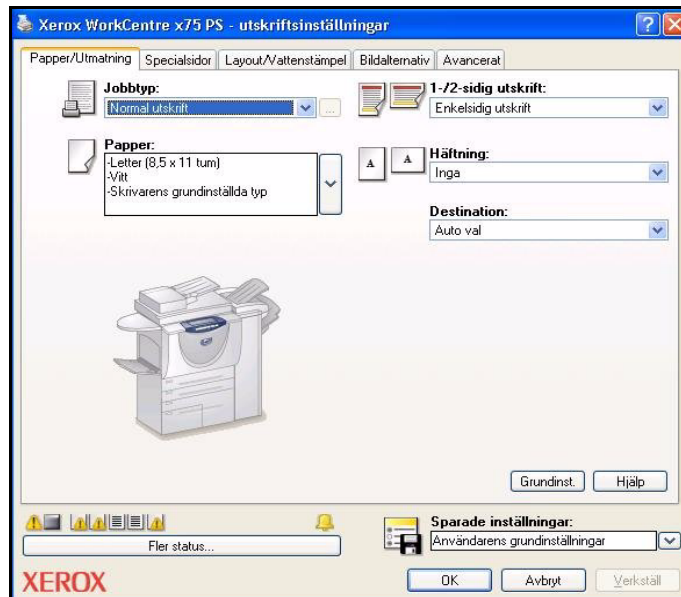
Det finns även snabbguider om funktionerna i skrivardrivrutinen. De kan skrivas ut så att du har dem nära till hands.

Avsnitt i kapitlet:

- *Drivrutinens struktur* 3-2
- *Flikar* 3-3
- *Hjälpssystem till drivrutinen* 3-5
- *Snabbguider* 3-6


Drivrutinens struktur

Drivrutinens funktioner finns på följande flikar: Papper/Utmatning, Specialsidor, Layout/Vattenstämpel, Bildalternativ, Avancerat.



Figur 3-1: Skrivardrivrutin - gränssnitt

Funktionerna på flikarna är ordnade så att de oftast använda funktionerna visas när du öppnar drivrutinen. Det finns små ikoner intill funktionerna så att du snabbt kan hitta dem du söker. Genom att klicka på ikonen kan du gå igenom listan med alternativ för den funktionen. Alternativt kan du använda rullgardinsmenyn för att se alternativen.

 När du väljer vissa funktioner döljs andra. Om du exempelvis ställer in Efterbehandling på *Häftesfalsning*, *Häfteslayout* ändras ikonen på skrivardrivrutinen vid Dubbelsidig utskrift så att alternativet Dubbelsidigt, vänd vid kortsida visas gråtonat. När du klickar på informationsikonen visas ett fönster som förklarar varför funktionen inte är tillgänglig eller varför den är begränsad till ett visst val av alternativ. I detta fall är det så att häftesutskrift kräver *Dubbelsidigt, vänd vid kortsida*.

Flikar

Funktionerna på drivrutinens flikar varierar beroende på typ av drivrutin och tillvalsutrustning.

Allmänna flikar

Dessa flikar når du via programmets dialogruta för utskrift. Ändringar som du gör på flikarna är tillfälliga och gäller bara det aktuella dokumentet och programmet.

Papper/Utmatning

På fliken *Papper/Utmatning* finns de funktioner som används mest. Du kan till exempel välja om du vill skriva ut på båda sidor av papperet, välja ett visst material att skriva ut på eller fördröja utskriften till en viss tid, som du själv anger. På fliken *Papper/Utmatning* finns även alternativ för efterbehandling, bland annat häftning, falsning, hålslagning och infogning av mellanlägg, beroende på den aktuella typen av efterbehandlare.

Specialsidor

Fliken *Specialsidor* har funktioner för tillägg av omslag, mellanlägg och undantag (som anger egenskaper för material/sida för enskilda sidor).

Layout/Vattenstämpel

På fliken *Layout/Vattenstämpel* finns alla funktioner som gäller sidlayout och vattenstämplar. Du kommer till *Redigering av vattenstämpel* från dialogrutan *Vattenstämpel*, och där kan du skapa och anpassa text eller bild som ska ingå i vattenstämpeln.

Bildalternativ

På fliken *Bildalternativ* kan du gruppera funktioner som har att göra med bildmanipulering, t.ex. Förstora/förminska, Ljusare/mörkare och Invertera bild.

Avancerat

På fliken *Avancerat* finns alla funktioner som sällan ändras när de väl har ställts in, till exempel Försättsark, Satsförskjutning, alternativ för TrueType-fonter och Eget format.

Status

Om du har aktiverat dubbelriktad kommunikation för skrivardrivrutinen läggs området *Status* till längst ned på alla flikar. När du klickar på *Fler Status* öppnas dialogrutan *Status* där du får information om skrivarens driftsstatus samt om utskrifter. Se *Dialogrutan Status* på sidan 2-18.

Flikar förgrundinställningar

Flikarna för grundinställningar kommer du åt via mappen Skrivare. Eventuellt behöver du administratörsbehörighet. Klicka på **Start > Inställningar > Skrivare** (Windows 2000) eller **Start > Skrivare och fax** (Windows XP/Server 2003/Vista). Högerklicka på skrivarikonen och välj **Egenskaper** på menyn. Drivrutinens dialogruta öppnas. Inställningarna i denna dialogruta är grundinställningar. Alla *allmänna flikar* i programmets utskriftsfönster är tillgängliga, liksom vissa andra flikar, till exempel fliken *Konfiguration* och fliken *Enhetsinställningar*.

Dialogrutan *Konfiguration* innehåller flera knappar (beroende på Xerox-maskinens modell): Dubbelriktad kommunikation, Tillvalsutrustning, Redovisning och Om. Varje knapp öppnar en dialogruta där du kan konfigurera drivrutinen.

- Med *Dubbelriktad kommunikation* aktiverar du dubbelriktad kommunikation. Då får du information om utskriften, Xerox-maskinen och papperets status. Se *Om dubbelriktade drivrutiner* på sidan 2-18.
- Med *Tillvalsutrustning* konfigurerar du själv drivrutinen med antal pappersmagasin och tillvalsutrustning – t.ex. efterbehandlare och fax – som finns på Xerox-maskinen.
- *Redovisning* - här ställer du in drivrutinen för användning av redovisningsfunktioner. Mer information finns i avsnittet Redovisning i drivrutinens hjälpsystem.
- *Om* visar drivrutinens versionsnummer. Xerox personal kan behöva veta det numret när du söker deras hjälp.

På fliken *Enhetsinställningar* finns funktioner för fontinställningar och PostScript-inställningar.

Hjälpssystem till drivrutinen

Hjälpavsnitten är den huvudsakliga informationskällan till drivrutinerna. På varje flik i drivrutinen finns det en hjälpknapp så att du enkelt kommer åt hjälpavsnitten. Via den knappen får du information om alla funktioner på den fliken eller på någon annan flik. Bland de användbara funktionerna i hjälpssystemet finns menyn *Så här...* för varje funktion, till exempel, Så här skriver du ut ett häfte, Så här aktiverar/avaktiverar du försättsark, Så här skriver du ut stordior och Så här spårar du användning av skrivare efter konto.

Snabbguider

- **Funktionskort** – Använd dessa kort för att ta reda på vad en skrivardrivrutin är, var den finns och hur den används. Kortet visar också var varje funktion är placerad. Skriv ut korten som en påminnelse om alla alternativ du kan använda och var de finns i drivrutinen.
- **Funktionsfakta** – Använd dessa kort för att lära dig vad du kan göra med vissa valda funktioner för att förbättra utskriften av dokumenten. Skriv ut korten och sätt upp det som lättillgänglig referens.

Dessa snabbguider finns på cd-skivan CentreWare utskrift- och faxtjänster.

Kapitel 4

Installera verktyget Fonthantering

Fonthantering är ett verktyg som används för hantering av fonter på en nätverksskrivare. Du kan göra upp fontlistor och ändra dem för skrivarna. Exempel: Om du ibland använder specialfonter som inte är direkt tillgängliga på skrivaren, kan du använda Fonthantering för att ladda ner de fonterna till skrivarna. Med programmet kan du visa, skriva ut samt ladda ner fonter till skrivare och exportera ej inbyggda fonter till en fil. Du kan också underhålla skrivarlistor för fonthantering.

Avsnitt i kapitlet:

- *Installera Xerox verktyg för fonthantering*..... 4-2
- *Öppna Xerox Fonthantering* 4-2
- *Använda Xerox Fonthantering*..... 4-2
- *Avinstallera Xerox verktyg för fonthantering*..... 4-3

Installera Xerox verktyg för fonthantering

► Så här installerar du programmet:

- 1 Sätt i *Cd-skivan CentreWare utskrift- och faxtjänster* i lämplig enhet. Programmet AutoRun startas.
- 2 Klicka på **Verktyg och funktioner**.
- 3 Klicka på **Installera verktyg för teckensnittshantering**.
- 4 Installationsguiden startar. Klicka på **Nästa**.
- 5 Markera alternativknappen för att acceptera licensavtalet. Klicka på **Nästa**.
- 6 Skriv in användarnamn och företag.
- 7 Ange vilka som ska ha tillgång till programmet. Klicka på **Nästa**.
- 8 Ange önskad typ av installation: **Fullständig** eller **Anpassad**. Klicka på **Nästa**.
- 9 Starta installationen av programmet på arbetsstationen genom att klicka på **Installera**.
- 10 Stäng installationsguiden genom att klicka på **Slutför**.

Installationen är klar.

Öppna Xerox Fonthantering

► Så här öppnar du programmet i Windows-miljö:

Från skrivbordet väljer du **Start > Program > Xerox Fonthantering > Fonthanteringsprogram** i Windows 2000 eller **Start > Alla program > Xerox Fonthantering > Fonthanteringsprogram** i Windows XP / Server 2003 / Vista.

Använda Xerox Fonthantering

Hjälpssystemet är den huvudsakliga informationskällan för fonthanteringen. Du kommer till hjälpssystemet via knappen **Hjälp**. I hjälpssystemet finns beskrivningar och stegvisa anvisningar.

Avinstallera Xerox verktyg för fonthantering

Om du vill avinstallera Xerox Fonthantering använder du guiden *Lägg till/ta bort program* i Kontrollpanelen. Om du har tillgång till *Cd-skivan CentreWare utskrift- och faxtjänster*, kan du ändra och reparera Xerox Fonthantering.

► Så här avinstallerar du programmet:

- 1 Leta upp listan över skrivare genom att använda lämplig sökväg för ditt operativsystem:
 - Windows 2000 - Start > Kontrollpanelen > Lägg till eller ta bort program
 - Windows XP - Start > Kontrollpanelen > Lägg till eller ta bort program
 - Windows Vista - Start > Kontrollpanelen >> Program > Program och funktioner > Avinstallera ett programDialogrutan där du installerar, ändrar och avinstallerar program öppnas.
- 2 Välj Xerox Fonthantering.
- 3 Följ anvisningarna för att ta bort Xerox verktyg för fonthantering.

► Så här reparerar du verktyget:

Med detta alternativ reparerar du saknade eller skadade filer, genvägar och registerposter.

- 1 Sätt i *Cd-skivan CentreWare utskrift- och faxtjänster* i cd-romenheten.
- 2 Klicka på **Tjänster och verktyg för administration > Installera programmet Fonthantering**. Installationsguiden startar. Klicka på **Nästa**.
- 3 Välj **Reparera**. Klicka på **Nästa**.
- 4 Klicka på **Installera**.
- 5 Avsluta guiden genom att klicka på **Slutför**.

Kapitel 5

Installera TIFF-sändningsverktyget

Med TIFF-sändningsverktyget kan du sända TIFF-filer (Tagged Image File Format) och PDF-filer (Portable Document Format) direkt till en Xerox-maskin för utskrift.

Den största fördelen med detta verktyg är att det inte lägger till extra PostScript-information i den skickade filen (kallas även PostScript-wrapper). I stället skickas TIFF- och PDF-filerna som utskriftsklara filer. Det medför att maskinens rasterbildbehandlare kan behandla TIFF- och PDF-filer mycket snabbt.

Avsnitt i kapitlet:

- *Krav på arbetsstationer* 5-2
- *Installera TIFF-sändningsverktyget* 5-3
- *Öppna TIFF-sändningsverktyget* 5-3
- *Avinstallera TIFF-sändningsverktyget* 5-4

Krav på arbetsstationer

TIFF-sändningsverktyget kan användas på arbetsstationer som uppfyller följande krav:

- Windows 2000
- Windows XP
- Windows Vista
- 4 MB ledigt hårddiskutrymme

Installera TIFF-sändningsverktyget

Följ anvisningarna nedan när du installerar TIFF-sändningsverktyget på en Windows-arbetsstation.

► Så här installerar du TIFF-sändningsverktyget:

- 1 Sätt i *Cd-skivan CentreWare utskrift- och faxtjänster* i lämplig enhet. Programmet AutoRun startas.
- 2 Klicka på **Verktyg och funktioner**.
- 3 Klicka på **Installera TIFF Sändningsverktyg**.
- 4 Klicka på **Nästa** på skärmen som visas i installationsguiden.
- 5 Läs programvarulicensen och klicka på **Ja**.
- 6 Skriv in ditt namn och företag. Klicka på **Nästa**.
- 7 Klicka på **Nästa** i dialogrutan Välj destination.
- 8 Klicka på **Nästa** i dialogrutan Välj programmapp.
- 9 Klicka på **Slutför**. CentreWares TIFF-sändningsverktyg är klart för användning.

Öppna TIFF-sändningsverktyget

► Så här öppnar du programmet från datorn:

Från skrivbordet väljer du **Start > Program > Xerox CentreWare > CentreWares TIFF-sändningsverktyg** (Windows 2000) eller **Start > Alla program > Xerox CentreWare > CentreWares TIFF-sändningsverktyg** (Windows XP/Server 2003/Vista).

Använda TIFF-sändningsverktyget

Hjälpssystemet är den huvudsakliga informationskällan för TIFF-sändningsverktyget. Du kommer till hjälpssystemet via knappen Hjälp. I hjälpssystemet finns beskrivningar och stegvisa anvisningar.

Avinstallera TIFF-sändningsverktyget

Följ anvisningarna nedan när du avinstallerar TIFF-sändningsverktyget från en Windows-arbetsstation.

► Så här avinstallerar du TIFF-sändningsverktyget:

- 1 Leta upp listan över skrivare genom att använda lämplig sökväg för ditt operativsystem:
 - Windows 2000 - Start > Kontrollpanelen > Lägg till eller ta bort program
 - Windows XP - Start > Kontrollpanelen > Lägg till eller ta bort program
 - Windows Vista - Start > Kontrollpanelen > > Program > Program och funktioner > Avinstallera ett program

Dialogrutan där du installerar, ändrar och avinstallerar program öppnas.

- 2 Följ anvisningarna i programmet för att ta bort TIFF-sändningsverktyget från datorn.

Kapitel 6

Problemlösning

Program-, maskin- och nätverksfel kan uppstå i flera olika situationer. I många fall kan du lösa problemet helt enkelt genom att starta om programmet, datorn eller skrivaren. Detta kapitel behandlar några av de vanligaste problemen och de oftast ställda frågorna som berör CentreWares drivrutiner och utskrift på Xerox-maskiner.

Avsnitt i kapitlet:

- *Lösa ett problem* 6-2
- *Vanliga problem* 6-3
- *Vanliga frågor* 6-6

Lösa ett problem

När ett problem uppstår, antecknar du felmeddelandena och samlar information som beskriver problemet. Följande metod för problemlösning rekommenderas:

- Beskriv problemet noga. När, var och hur uppstår problemet?
- Försök att upprepa felet. Kan du få det att alltid inträffa under samma omständigheter, eller händer det bara ibland?
- Fråga andra användare om de har upplevt problemet och gör noteringar om när fel uppstår.
- Undersök noteringarna och leta efter trender och återkommande omständigheter som kan ha att göra med problemet. Uppstår problemet exempelvis bara på en viss skrivare eller i en viss konfiguration av arbetsstation/nätverk?
- Läs produktinformationen, inklusive README-filerna och avsnittet om problemlösning, för att se om liknande problem har beskrivits.

Om du inte hittar orsak eller lösning på problemet, bör du kontakta Xerox Kundtjänst och rapportera felinformationen. Uppge all information du har för att beskriva problemet.

Vanliga problem

Detta avsnitt behandlar några vanliga problem som gäller programmens och drivrutinernas funktion.

Adobe Acrobat-utskrift

Alla versioner av Adobe Acrobat har visat sig ha någon form av bristfälligt resultat vid utskrift från en PCL-drivrutin. Ojämn rader, slumpmässigt avstånd mellan tecken och förlust av data har kunnat iakttas på olika PDF-dokument. Därför rekommenderas CentreWares drivrutin för PostScript för Acrobat PDF-filer.

Häftet och Flera upp (N-upp)

Vissa program kan inte hantera häften eller funktionen Flera upp.

- Kopplade dokument i Microsoft Word kan inte skrivas ut som häften eller med Flera upp.
- Du behöver eventuellt återställa inställningarna av Häften eller Flera upp innan du sparar dokumenten. Vissa program, som Microsoft Word 97, sparar inställningen för skalning tillsammans med dokumentet. När dokumentet senare öppnas kan text och grafik skrivas ut i ett förminskat format, om du inte före utskriften återställer alternativet **N-upp** till 1 sida upp på fliken Layout/Vattenstämpel i drivrutinen. Det är i allmänhet bäst att återställa detta alternativ till 1 sida upp innan du sparar och stänger dokument.
- I Corel Draw version 8 kan det hända att N-upp och utskrift av häften inte fungerar korrekt .
- Använd PCL Rasterläge för att skriva ut stora dokument med N-upp eller häfteslayout om de inte skrivs ut korrekt i vektorläge.

Eurotecknet

Xerox fontfamilj Euro skapades för att underlätta utskrift av tecknet i fonter som ännu inte har egna eurotecken. Xerox Euro finns i varierande stilar och storlekar som är framtagna för att fungera tillsammans med de vanligaste fonterna. I många stilar har eurotecknet såväl en numerisk bredd, vilket överensstämmer med standardutförningsreglerna för eurotecknet, och en designad variant av tecknet som mer liknar resten av tecknen i fonten. Om du vill använda den symbolen ställer du in fonten på Xerox Euro och trycker på den tangent som motsvarar den stil som används.

- Xerox eurofonter finns på *Cd-skivan CentreWare utskrift- och faxtjänster* i mappen ... \Windows\Fonts.
- Ytterligare information och anvisningar om fontinstallation finns på Xerox webbplats www.xerox.com.

OBS! Med gratis uppdateringar till Windows 2000 kan användare skriva och visa eurotecknet i program som kan hantera tecknet.

- Om fonterna på skrivaren du använder inte innehåller eurotecknet, skrivs en ruta ut i stället. Ett sätt att kringgå problemet är att sända eurofonter till skrivaren i form av bitmappade bilder.
- För PCL-drivrutiner markerar du alternativet **Sänd alltid till skrivare** i CentreWares PCL-drivrutin när eurotecknet ska skrivas ut. Om problemet kvarstår, använder du alternativet **Sänd som grafik**.

PDF-utskrift

Utskrift av en stor PDF-fil kan leda till utskrift av felkontrollark eller bara ett försättsark. I så fall kan du skriva ut PDF-filen med PostScript-drivrutinen eller försöka skriva ut den med LPR.

Microsoft-program

Excel

- För att byta jobbtyp för ett visst dokument måste du ställa in jobbtypen från Microsoft Excel (dialogrutan Utskriftsformat). Ändringar av jobbtypen för ett enskilt dokument verkställs inte om du går till CentreWares drivrutin från mappen Skrivare.
- Excel genererar flera utskriftsjobb i stället för flera kopior av ett enskilt dokument. Detta kan leda till sämre prestanda och att vissa funktioner, t.ex. Provutskrift, inte kan användas. Avmarkera alternativet Sortera i Excel. Då sorterar drivrutinsinställningen korrekt.
- Excel har ibland problem med dokument som innehåller både stående och liggande dokument. Du kan ibland lösa problemet genom att välja en annan drivrutin och sedan välja den ursprungliga drivrutinen på nytt.

PowerPoint

Funktionen i Microsoft PowerPoint som optimerar svartvit utskrift kan ge önskat resultat när Raster är markerat som Grafikläge i CentreWares PCL-drivrutiner. Välj inte alternativet för svartvitt i PowerPoint om du vill göra rasterade utskrifter.

PCL-skrivardrivrutin

Utskrift av färgad text i svart

Funktionen fungerar inte i vissa program, eller så fungerar den bara om du väljer den i själva programmet. Vissa program, som WordPerfect och MS Publisher, skriver alltid ut texten som grafik eller använder grundinställningen Grafik när minnet är fullt eller när texten är mycket komplex. Under dessa omständigheter fungerar inte funktionen **Skriv ut färgad text i svart** i CentreWares PCL-drivrutin.

Provutskrift stöds inte i FrameMaker

Vissa program genererar utskriftsdata som är avsedda för *sidskrivare* snarare än för *dokumentskrivare*, som t.ex. WorkCentre Pro- och WorkCentre-serien. När utskriftsdata sänds i detta format skriver både WorkCentre Pro- och WorkCentre-maskiner ut det första exemplaret i en **Provsats** men de resterande exemplaren raderas. Det finns inget känt sätt att kringgå detta problem.

Vattenstämplar

Förhandsgranskningen av en vattenstämpel ger inte en exakt kopia av den utskrivna vattenstämpeln under alla förhållanden. Detta beror huvudsakligen på font- och/eller upplösningsskillnader mellan skärmen och skrivaren. Användning av motsvarande TrueType-fonter i stället för de i skrivaren inbyggda fonterna kan minimera skillnaderna.

Med vissa program kan det verka som om CentreWares PCL-drivrutiner skriver ut vattenstämplar i förgrunden även när bakgrundsalternativet har markerats i drivrutinen. Detta beror på de olika metoderna som programmen använder för att skicka data till skrivaren.

WordPerfect

- Om du får problem med att häfta flera jobb som separata dokument med WordPerfect 8.x, ska du installera WordPerfects service pack som finns på www.corel.com.
- Jobbtypen Provutskrift fungerar inte med WordPerfect 8.x för Windows.
- Pappersformaten B4 JIS, B4 ISO, B6 och A6 fungerar inte med WordPerfect 8.x för Windows.
- Skalningsalternativet i WordPerfect version 7, 8, och 9 åsidosätter alternativet Förminskning/förstoring i CentreWares drivrutiner. Använd skalningsfunktionen på egenskapssidan Skriv ut/Anpassa för att ändra skalan i stället för skalningsalternativen i CentreWares funktion Förminskning/förstoring.
- Med WordPerfect 6.1 skrivs inte fonten Playbill ut på rätt sätt när alternativet Använd skrivarens fonter är valt, eftersom skrivaren inte stöder fonten Playbill.

Vanliga frågor

■ Hur hämtar jag drivrutiner för utskrift?

Skrivardrivrutiner finns på *Cd-skivan CentreWare utskrift- och faxtjänster* och kan även hämtas på Xerox webbplats på www.xerox.com. Se *Få tag i CentreWares drivrutiner* på sidan 1-4 för mer information.

■ Hur bestämmer jag vilken drivrutin jag behöver?

Du behöver följande information för att fastställa lämplig drivrutin:

- Xerox-modell, t.ex. WorkCentre 5665
- Operativsystem, t.ex. Windows XP
- Typ av drivrutin, t.ex. PostScript eller PCL

Sakregister

A

- Anpassa installationen 2-7
- Använda
 - Fonthantering 4-2
- Att beakta när det gäller företagsegen teknik 2-12
 - Citrix MetaFrame 2-12
 - Guiden Lägg till skrivardrivrutin 2-13
 - Klustring 2-12
- Avinstallera
 - Drivrutiner för Windows 2-20
 - Fonthantering 4-3
 - TIFF-sändningsverktyget 5-4

B

- Begränsningsikon 3-2

C

- Citrix MetaFrame 2-12

D

- Dialogen Konfiguration
 - Inställning av dubbelriktad kommunikation 3-4
 - Redovisning 3-4
 - Tillvalsutrustning 3-4
- Dialogen Om 3-4
- Dialogrutan Redovisning 3-4
- Dialogrutan Tillvalsutrustning 3-4
- Drivrutinens struktur 3-2
 - Allmänna flikar 3-3
 - Dialogen Konfiguration 3-4
 - Flikar för grundinställningar 3-4
 - Fliken Avancerat 3-3
 - Fliken Bildalternativ 3-3
 - Fliken Layout/Vattenstämpel 3-3
 - Fliken Papper/Utmatning 3-3
 - Fliken Status 3-3
 - Specialsidor 3-3
- Drivrutiner
 - Dubbelriktade 2-18
 - Flikar 3-3
 - Installera 2-3
 - Konfigurera 2-15
 - Krav 2-2

Översikt 1-3

- Drivrutiner för Windows
 - Avinstallera 2-20
- Dubbelriktade
 - Drivrutiner 2-18
- Dubbelriktade drivrutiner
 - Inställning 3-4
 - Klientbaserade 2-18
 - Operativsystem som stöds 2-18
 - Serverbaserade 2-18

F

- Få hjälp
 - Online 1-7
- Flikar
 - Drivrutiner 3-3
- Flikarna Specialsidor 3-3
- Fliken Avancerat 3-3
- Fliken Bildalternativ 3-3
- Fliken Layout/Vattenstämpel 3-3
- Fliken Papper/Utmatning 3-3
- Fliken Status 3-3
- Fonthantering 1-5
 - Använda 4-2
 - Avinstallera 4-3
 - Installera 4-2
- Företagsegen teknik
 - Att beakta för 2-12
 - Citrix MetaFrame 2-12
 - Guiden Lägg till skrivardrivrutin 2-13
 - Klustring 2-12

G

- Guiden Lägg till skrivardrivrutin 2-13

H

- Hjälp för utskrift- och faxdrivrutiner 1-6
- Hjälpssystem till drivrutinen
 - Om 3-5

I

- Infoknapp 3-2
- Installation
 - Anpassa 2-7
 - Krav 2-2

Installera

- "Peka och skriv ut"-installation 2-3
- Direkt installation 2-3
- Distribuerad installation 2-3
- Drivrutiner 2-3
- Fonthantering 4-2
- TIFF-sändningsverktyget 5-1, 5-3

K

- Klustring 2-12
- Konfigurera drivrutiner 2-15
- Konfigurera tillvalsutrustning
 - Automatiskt 2-16
 - Manuellt 2-15, 2-17

Krav

- Drivrutiner 2-2
- Installation 2-2
- Krav på arbetsstation
 - TIFF-sändningsverktyget 5-2

L

- Lösa ett problem 6-2

P

- PCL 1-3
- Peka och skriv ut 2-14
- PostScript 1-3
- PPD-filer 1-4
- Presentation av
 - Fonthantering 1-5
 - TIFF-sändningsverktyget 1-5
- Problemlösning 6-1
 - Microsoft-program 6-4
 - PCL-skrivardrivrutin 6-4
 - Vanliga problem 6-3

S

- Support på Internet 1-7
- Supportinformation 1-7

T

- TIFF-sändningsverktyget 1-5, 5-1
 - Avinstallera 5-4
 - Installation 5-3
 - Krav på arbetsstation 5-2

V

- Vad är nytt i den här versionen? 1-2
- Vanliga frågor 6-6
- Version
 - Nyheter 1-2

X

- Xerox Kundtjänst 1-7
- xerox.com 1-7

