

Služby dostupné na vaší sestavě tiskárny se mohou lišit. Podrobnosti týkající se služeb a nastavení najdete v *uživatelské příručce*.



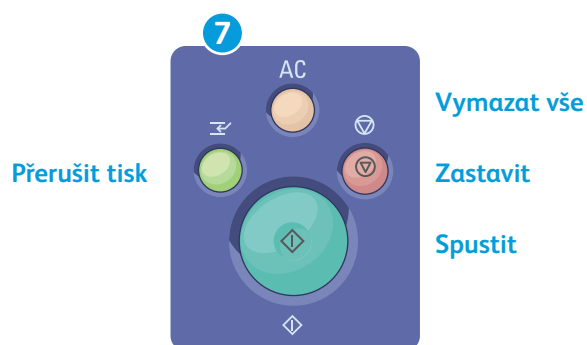
- 1**
- Domovská stránka služeb** – zobrazí hlavní služby, jako je kopírování, snímání a faxování.
  - Služby** – umožňuje návrat k aktivní službě z obrazovky Stav úloh nebo Stav přístroje nebo návrat k přednastavené službě.
  - Stav úloh** – zobrazí aktivní, blokové a dokončené úlohy.
  - Stav přístroje** – zobrazí nastavení a informace.



**Alfanumerické klávesy** se používají k zadávání počtu kopií, faxových čísel a dalších číselných informací.

**C** (vymazat) – smaže číselnou hodnotu nebo poslední zadanou číslici.

- 2** **Přihlášení/odhlášení** – poskytuje přístup k funkcím chráněným heslem.
- 3** **Nápověda (?)** – zobrazí další informace o aktuálním výběru nebo službě.
- 4** **Jazyk** – umožňuje změnit jazyk dotykové obrazovky a nastavení klávesnice.
- 5** **Úsporný režim** – aktivuje nebo ukončuje režim úspory energie.



**Vymazat vše** – vymaže předchozí a změněné nastavení aktuální služby. Dvojitým stisknutím tohoto tlačítka obnovíte výchozí nastavení všech funkcí a vymažete aktuální nasnímané obrazy.

**Spustit** – spustí vybranou úlohu.

**Zastavit** – dočasně zastaví aktuální úlohu. Odpovědí na hlášení na obrazovce úlohu zrušíte nebo v ní budete pokračovat.

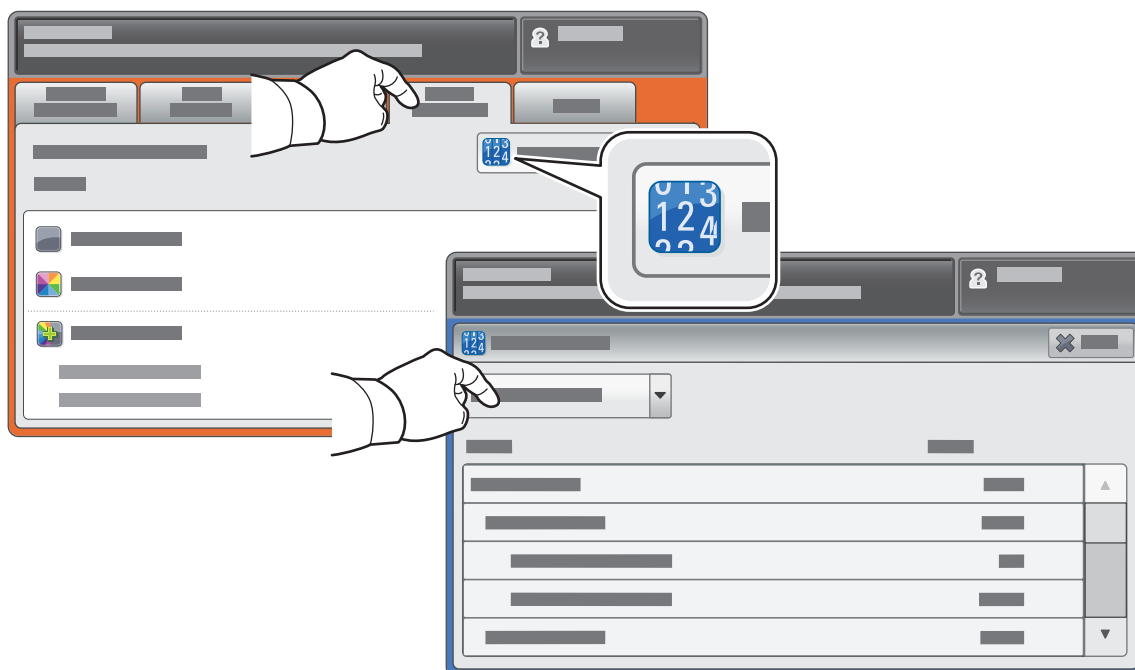
**Přerušit tisk** – pozastaví úlohu, která se právě tiskne, aby mohlo proběhnout zpracování naléhavější úlohy.

Nabídka Stav přístroje poskytuje přístup ke stavu spotřebního materiálu, informacím o tiskárně a nastavení. Pro přístup k některým nabídkám a nastavením je nutné přihlášení pomocí uživatelského jména a hesla správce.



## Informace o účtování a použití přístroje

Stisknutím karty **Informace o účtování** v nabídce Stav přístroje zobrazíte základní počty vytištěných stran. Stisknutím tlačítka **Počítadla použití** zobrazíte podrobné údaje o využití přístroje. Rozevírací nabídka obsahuje další kategorie počítadel.



# Xerox® WorkCentre® 7220 / 7225

## Prohlídka tiskárny



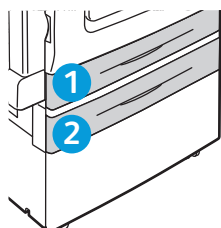
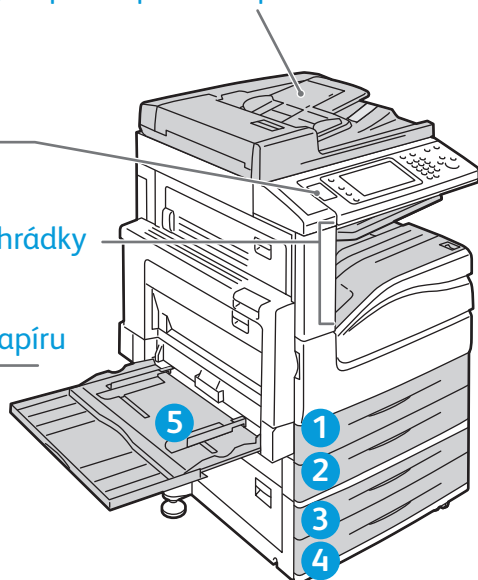
Součástí sestavy tiskárny může být volitelné příslušenství. Podrobnosti najdete v *uživatelské příručce*.

### Automatický duplexní podavač předloh

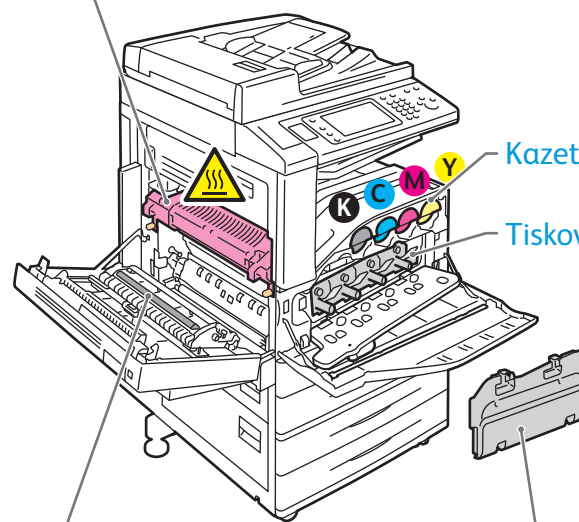
Port USB

Výstupní přihrádky

Zásobníky papíru



### Fixační jednotka

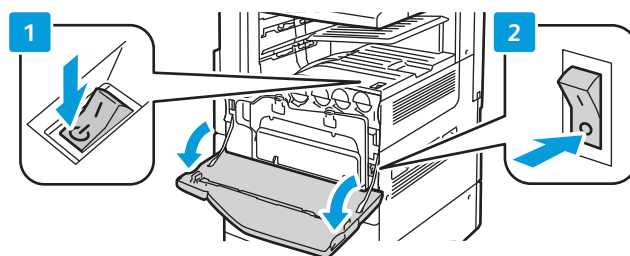


Kazety s tonerem

Tiskové jednotky

Druhý přenosový válec

Odpadní nádobka



Chcete-li tiskárnu restartovat, použijte **sekundární vypínač** na horní straně tiskárny. Pokud chcete tiskárnu úplně vypnout, vypněte ji **sekundárním vypínačem** a potom **hlavním vypínačem**, který se nachází za předním krytem.

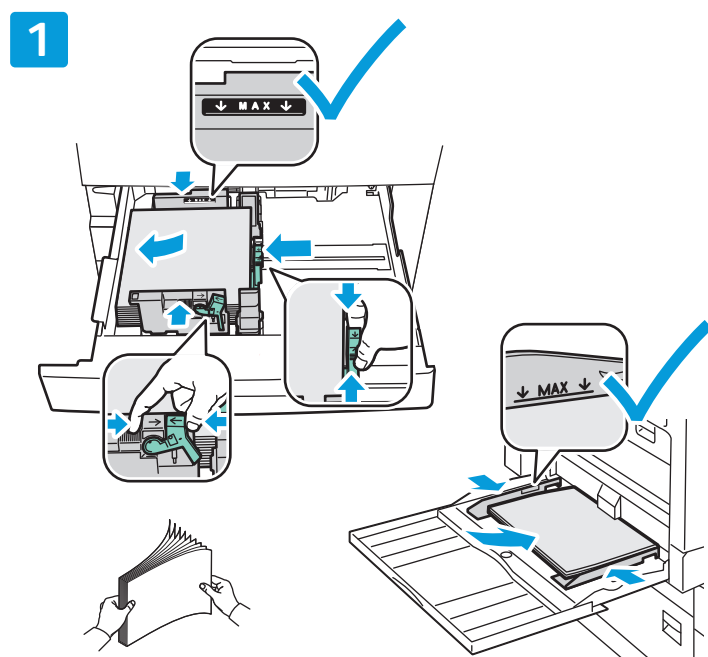
Úplný seznam typů papíru, které lze používat v tiskárně, najdete v seznamu Recommended Media List (Seznam doporučených médií) na adrese:

[www.xerox.com/paper](http://www.xerox.com/paper) (USA a Kanada)

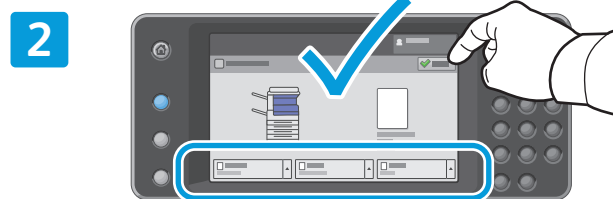
[www.xerox.com/europaper](http://www.xerox.com/europaper)

Podrobnosti týkající se zásobníků a papíru najdete v *uživatelské příručce*.

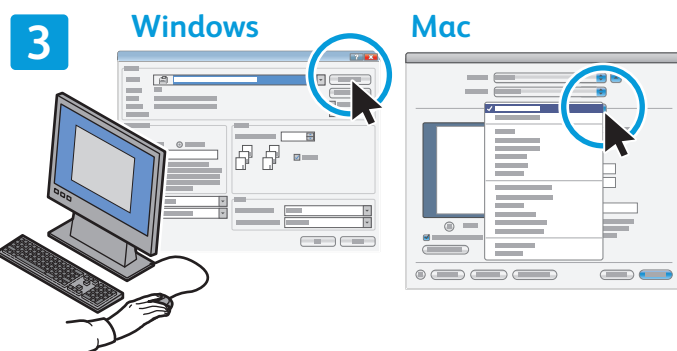
## Vložení papíru



Nejllepších výsledků dosáhnete promnutím okrajů papíru. Nastavte vodítka podle formátu papíru. Nevkládejte papír nad rysku maximálního naplnění.

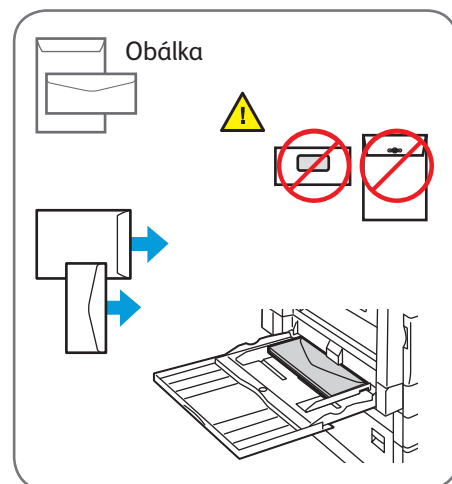
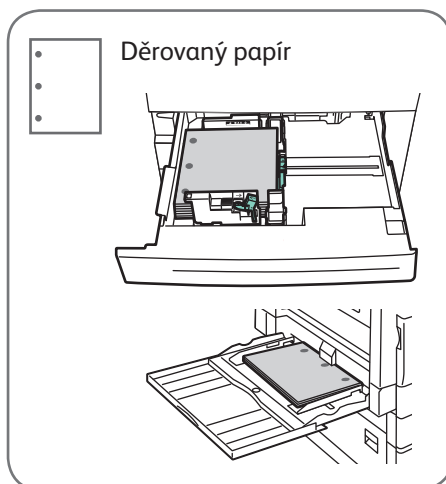


Potvrďte nebo v případě potřeby změňte nastavení formátu a typu.





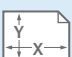
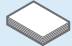
Při tisku vyberte možnosti v tiskovém ovladači.



## Orientace papíru

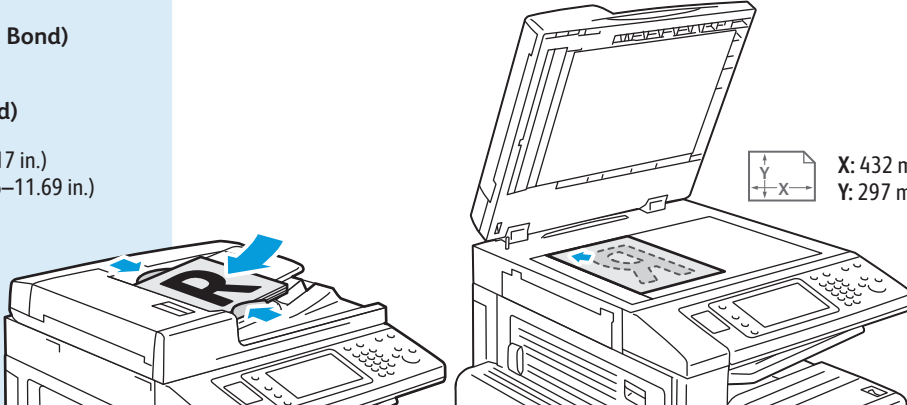


Podrobnosti najdete v *uživatelské příručce* v kapitole *Kopírování*. Tuto příručku najdete na disku *Software and Documentation disc* (Disk se softwarem a dokumentací) nebo online.

**1**

-  **38–128 g/m<sup>2</sup>**  
(26 lb. Text–34 lb. Bond)
-  **50–128 g/m<sup>2</sup>**  
(20 lb.–34 lb. Bond)
-  X: 85–432 mm (5.5–17 in.)  
Y: 125–297 mm (8.26–11.69 in.)
-  ≤110 (80 g/m<sup>2</sup>)



X: 432 mm (17 in.)  
Y: 297 mm (11.69 in.)

Vložte předlohu.

**2**

**2.1** 

**2.2** 

Stiskněte tlačítko **Domovská stránka služeb** a pak tlačítko **Kopírování**.

**AC**

**Vymazat vše** – vymaže předchozí a změněné nastavení aktuální služby.

3



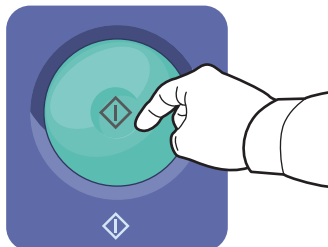
Změňte nastavení podle potřeby.

4



Vyberte počet kopií.

5



Stiskněte tlačítko **Spustit**.



**Zastavit** – dočasně zastaví aktuální úlohu.



**Přerušit tisk** – slouží k přerušení nebo obnovení aktuální úlohy.

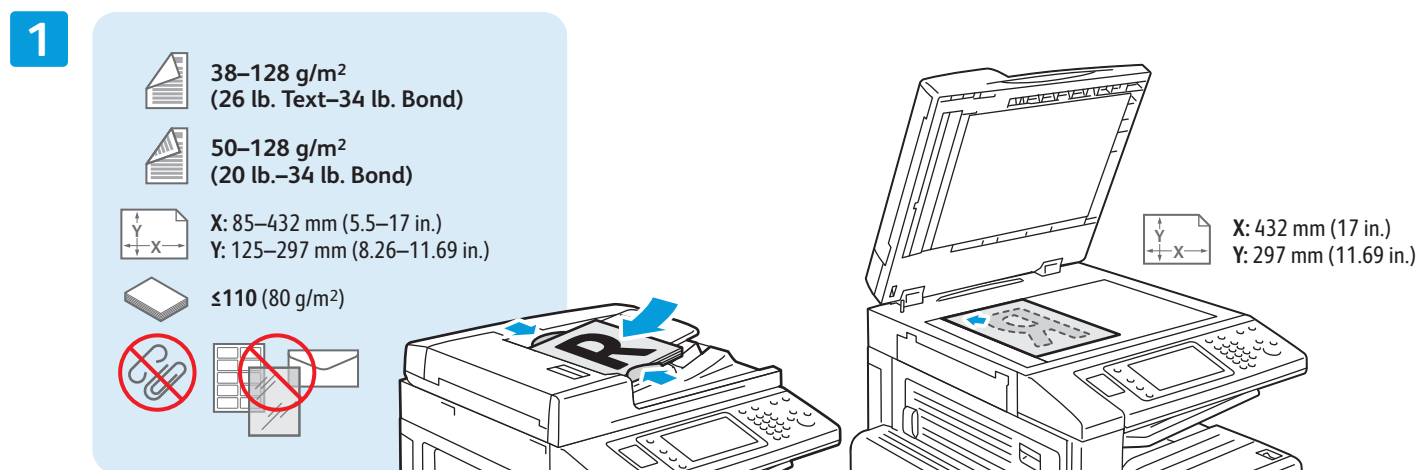
Tiskárna je obvykle připojena k síti, a ne k jednomu počítači, a proto se umístění nasnímaného obrazu vybírá na tiskárně.

Tato příručka popisuje postupy snímání předloh bez přípravy zvláštního nastavení:

- snímání předlohy na e-mailovou adresu,
- snímání předlohy do uložené oblíbené položky, do položky adresáře nebo na jednotku USB Flash,
- snímání předlohy do veřejné složky na pevném disku tiskárny a její načtení pomocí webového prohlížeče.

Podrobnosti a informace o dalším nastavení snímání najdete v *uživatelské příručce* v kapitole *Snímání*.

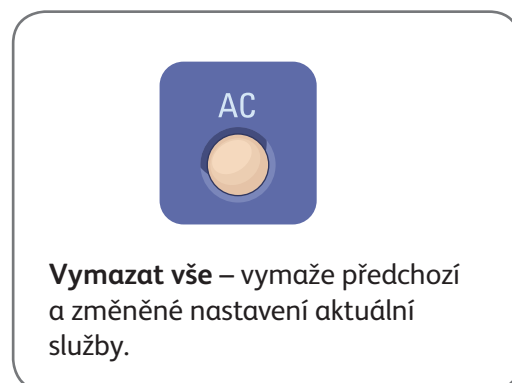
Podrobnosti týkající se adresáře a nastavení šablony pracovního postupu najdete v příručce *System Administrator Guide* (Příručka správce systému).

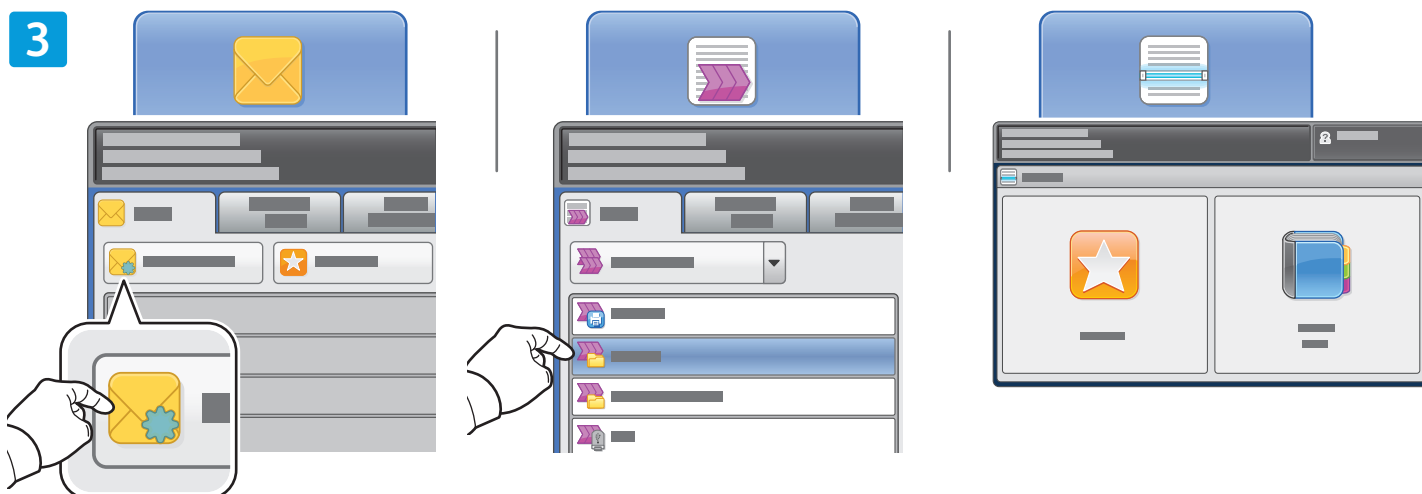


Vložte předlohu.



Stiskněte tlačítko **Domovská stránka služeb** a potom stiskněte tlačítko **E-mail**, pokud chcete nasnímanou předlohu odeslat e-mailem, nebo tlačítko **Snímání v síti**, pokud chcete snímat do složky **\_PUBLIC** nebo na jednotku USB Flash. Je-li místo určení snímání uloženo v adresáři nebo uloženo jako oblíbená položka, stiskněte tlačítko **Snímání do**.



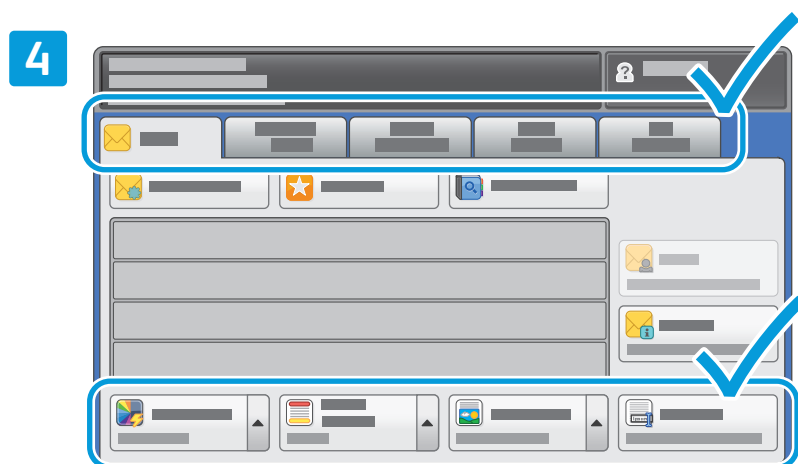
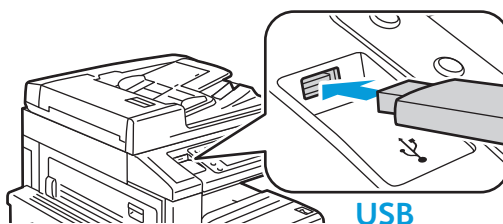


Používáte-li funkci E-mail, stiskněte tlačítko **Nový příjemce** a zadejte adresu pomocí klávesnice na dotykové obrazovce. Stisknutím tlačítka **+ přidat** můžete do seznamu přidat další adresy. Potom stiskněte tlačítko **Zavřít**.

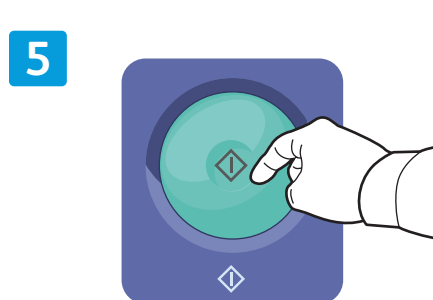
Uložené e-mailové adresy můžete zadat pomocí adresáře nebo oblíbených položek.

Používáte-li funkci Snímání v síti, stiskněte možnost **\_PUBLIC** nebo vložte jednotku USB Flash a stiskněte možnost **USB**.

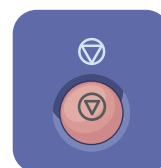
Používáte-li funkci Snímání do, stiskněte tlačítko **Oblíbené** nebo **Adresář** a zadejte uložené e-mailové adresy.



Změňte nastavení podle potřeby.



Stiskněte tlačítko **Spustit**.



**Zastavit** – dočasně zastaví aktuální úlohu.



## Načtení nasnímaných souborů

Chcete-li načíst nasnímané obrazy ze složky `_PUBLIC`, pomocí služeb CentreWare Internet Services zkopírujte nasnímané soubory z tiskárny do počítače. Pomocí služeb CentreWare Internet Services také můžete vytvářet osobní schránky a šablony pracovních postupů snímání. Podrobnosti najdete v *uživatelské příručce*.

1

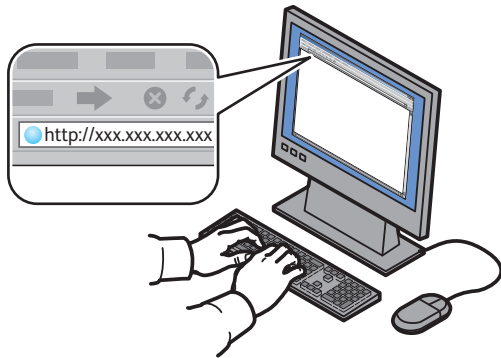


Poznačte si adresu IP tiskárny uvedenou na dotykové obrazovce.

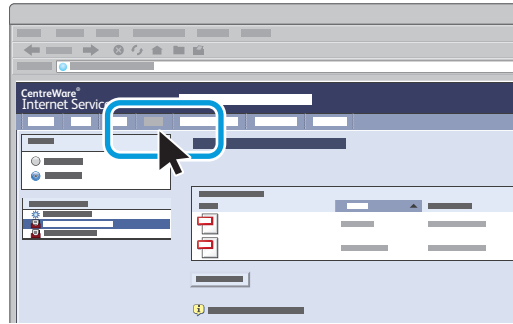


Není-li adresa IP uvedena v levém horním rohu dotykové obrazovky, stiskněte tlačítko **Stav přístroje** a přečtěte si informační pole.

2



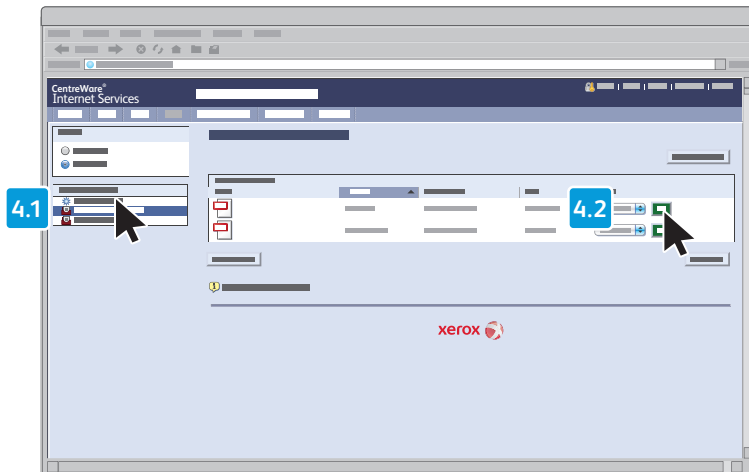
3



Zadejte do webového prohlížeče adresu IP tiskárny a stiskněte klávesu **Enter** nebo **Return**.

Klikněte na kartu **Scan** (Snímání).

4



Vyberte možnost **Default Public Folder** (Výchozí veřejná složka) a poté kliknutím na možnost **Go** (Přejít) stáhněte nasnímaný obraz.



kliknutím na tlačítko **Update View** (Aktualizovat zobrazení) obnovíte obsah seznamu.

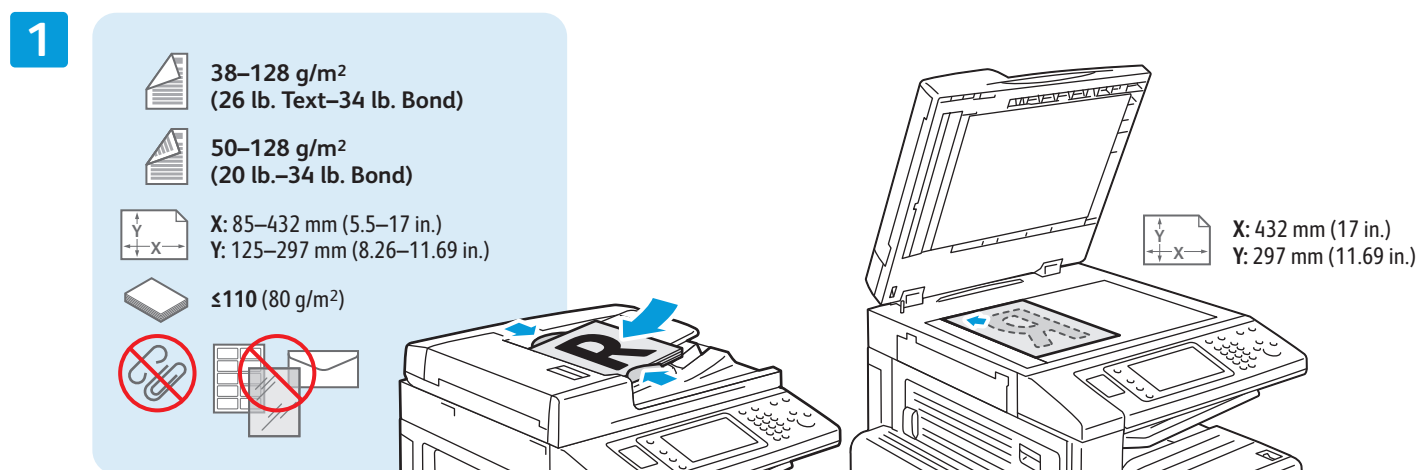
Výběrem možnosti **Download** (Stáhnout) uložíte soubor do počítače. Výběrem možnosti **Reprint** (Znovu vytisknout) uložený soubor znovu vytisknete.

Výběrem možnosti **Delete** (Vymazat) uloženou úlohu trvale odstraníte.

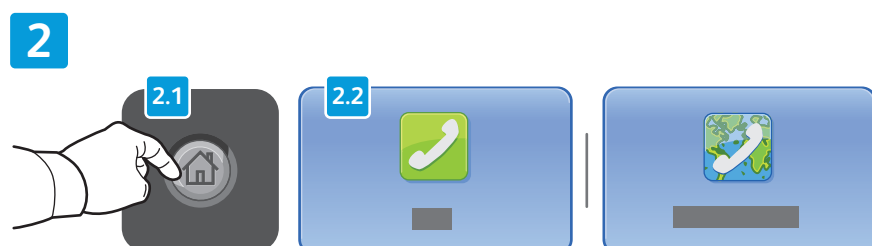
Fax lze odeslat jedním ze čtyř způsobů:

- **Zabudovaný fax** – nasnímá dokument a odešle jej přímo do faxového přístroje.
- **Fax na serveru** – nasnímá dokument a odešle jej na faxový server, který jej odešle do faxového přístroje.
- **Internetový fax** – nasnímá dokument a odešle jej příjemci e-mailem.
- **Fax pro síť LAN** – odešle aktuální tiskovou úlohu jako fax.

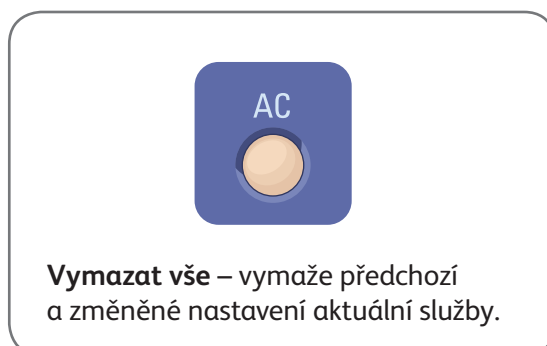
Podrobnosti najdete v *uživatelské příručce* v kapitole *Faxování*. Podrobnosti týkající se faxu pro síť LAN najdete v softwarovém tiskovém ovladači. Podrobnosti týkající se nastavení faxu a rozšířeného nastavení najdete v příručce *System Administrator Guide* (Příručka správce systému).



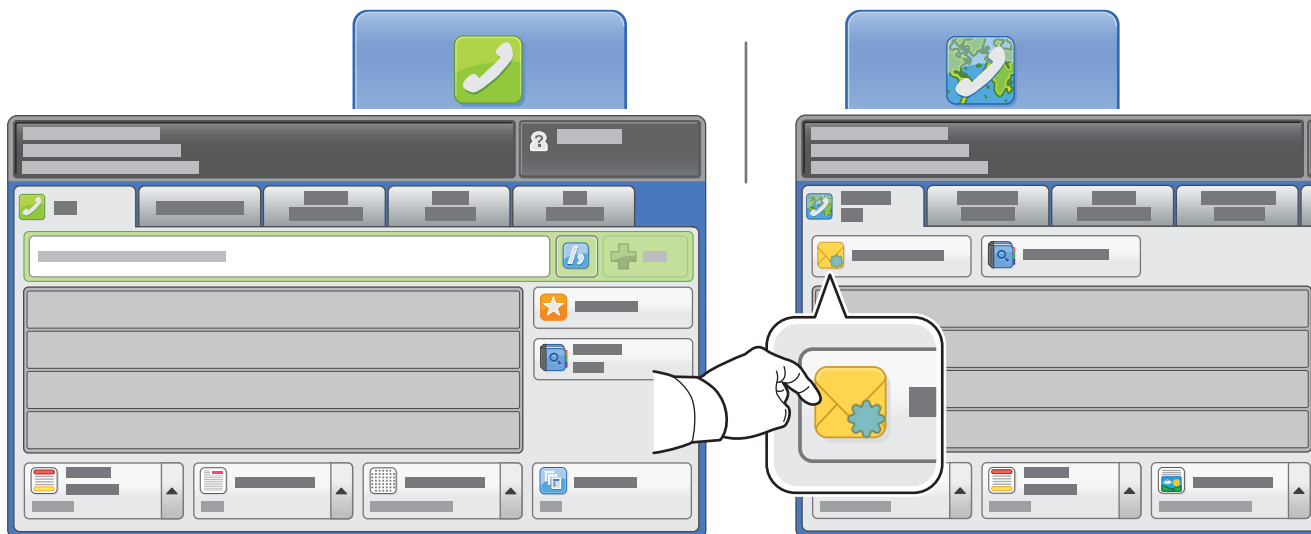
Vložte předlohu.



Stiskněte tlačítko **Domovská stránka služeb** a pak tlačítko **Fax**, **Fax na serveru** nebo **Internetový fax**.



3

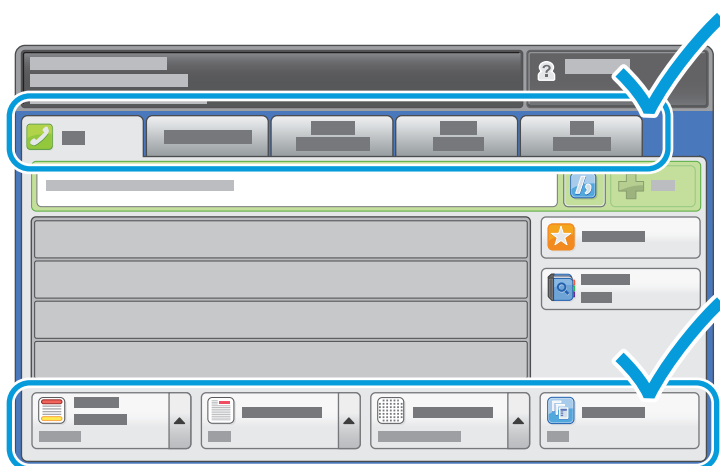


Faxová čísla zadávejte pomocí alfanumerické klávesnice. Stisknutím tlačítka **Znaky pro vytáčení** můžete vložit speciální znaky. Stisknutím tlačítka **+ přidat** můžete přidat další čísla.

Chcete-li zadat e-mailovou adresu internetového faxu, stiskněte tlačítko **Nový příjemce** a zadejte adresu pomocí klávesnice na dotykové obrazovce. Stisknutím tlačítka **+ přidat** můžete do seznamu přidat další adresy. Potom stiskněte tlačítko **Zavřít**.

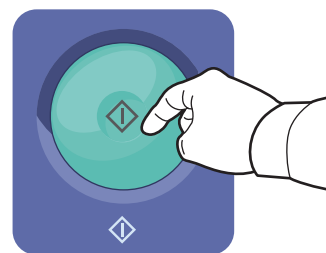
Uložená čísla nebo e-mailové adresy můžete zadat pomocí adresáře nebo oblíbených položek.

4

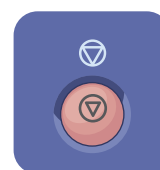


Změňte nastavení podle potřeby.

5

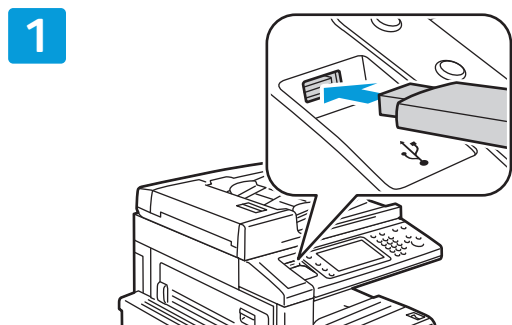


Stiskněte tlačítko **Spustit**.

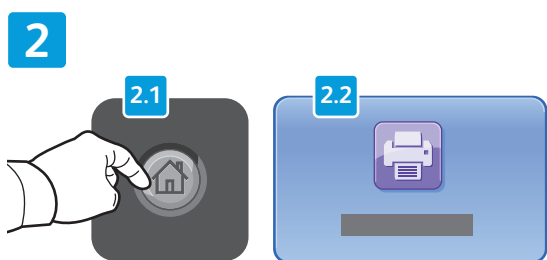


**Zastavit** – dočasně zastaví aktuální úlohu.

Soubory formátu PDF, TIFF, PS a XPS lze tisknout přímo z jednotky USB Flash. Další informace najdete v *uživatelské příručce* v kapitole *Tisk*. Tuto příručku najdete na disku *Software and Documentation disc* (Disk se softwarem a dokumentací) nebo online. Popis nastavení této funkce najdete v příručce *System Administrator Guide* (Příručka správce systému).



Připojte k portu USB jednotku USB Flash.

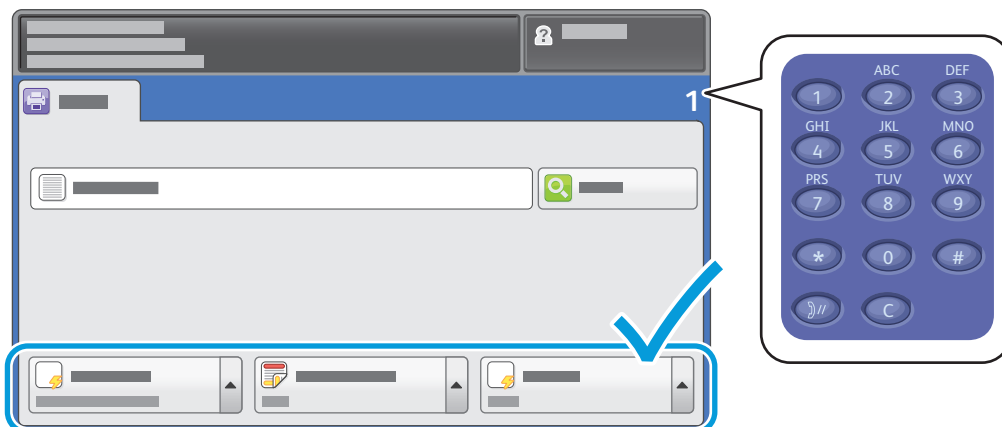


Stiskněte tlačítko **Domovská stránka služeb** a pak tlačítko **Tisknout od**.



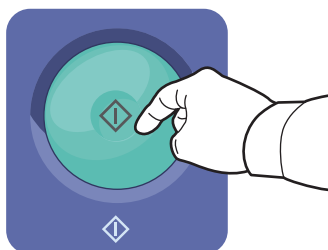
Stiskněte možnost **Jednotka USB** a vyberte soubor nebo složku.

4



Jakmile vyberete požadovaný soubor, upravte počet kopií a vyberte požadované nastavení tisku.

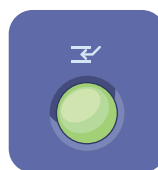
5



Stiskněte tlačítko **Spustit**.



**Zastavit** – dočasně zastaví aktuální úlohu.



**Přerušit tisk** – slouží k přerušení nebo obnovení aktuální úlohy.