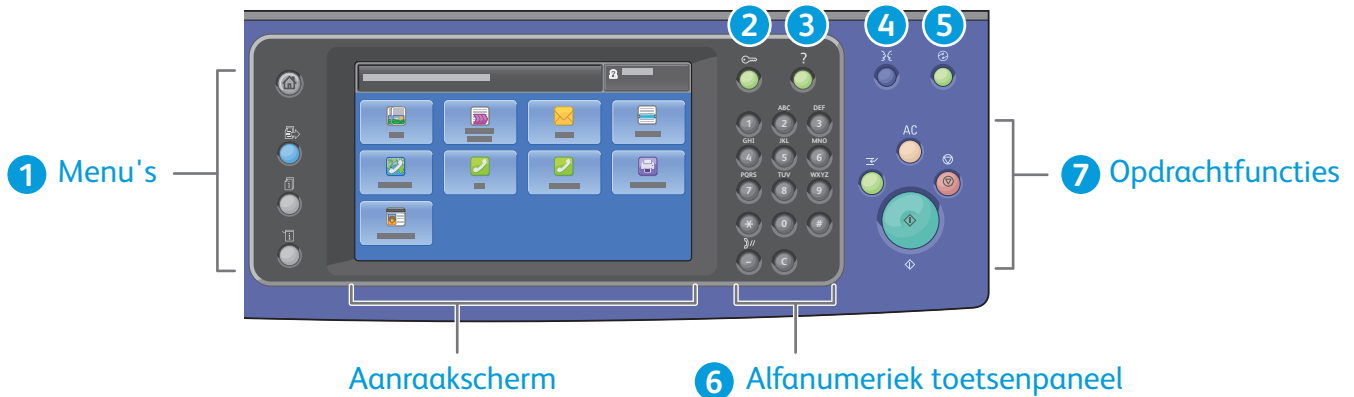


Xerox® WorkCentre® 7220 / 7225

Bedieningspaneel



Beschikbare services kunnen variëren afhankelijk van uw printerinstellingen. Zie de *Handleiding voor de gebruiker* voor meer informatie over functies en instellingen.



- 1**
- Startpagina Functies** - toont de hoofdfuncties, zoals kopiëren, scannen en faxen.
 - Functies** - hiermee keert u terug naar de actieve functie vanuit het scherm Opdrachtstatus of Apparaatstatus, of naar een vooringestelde functie.
 - Opdrachtstatus** - toont actieve, vastgehouden en voltooide opdrachten.
 - Apparaatstatus** - toont instellingen en informatie.



- 6**
- Alfanumerieke toetsen** - voor het invoeren van het aantal kopieën, faxnummers en andere numerieke informatie.
 - C** (wissen) - verwijdert numerieke waarden of het laatst ingevoerde cijfer.



- 2** **Aan-/afmelden** - voor toegang tot functies die met een toegangscode zijn beveiligd.
- 3** **Help (?)** - geeft aanvullende informatie weer over de huidige selectie of functie.
- 4** **Taal** - hier kunt u de taal van het aanraakscherm en de toetsenbordinstellingen wijzigen.
- 5** **Energiebesparing** - hiermee schakelt u de energiespaarstand in of uit.



- Afdrukken onderbreken**
- Alle wissen**
- Stoppen**
- Start**

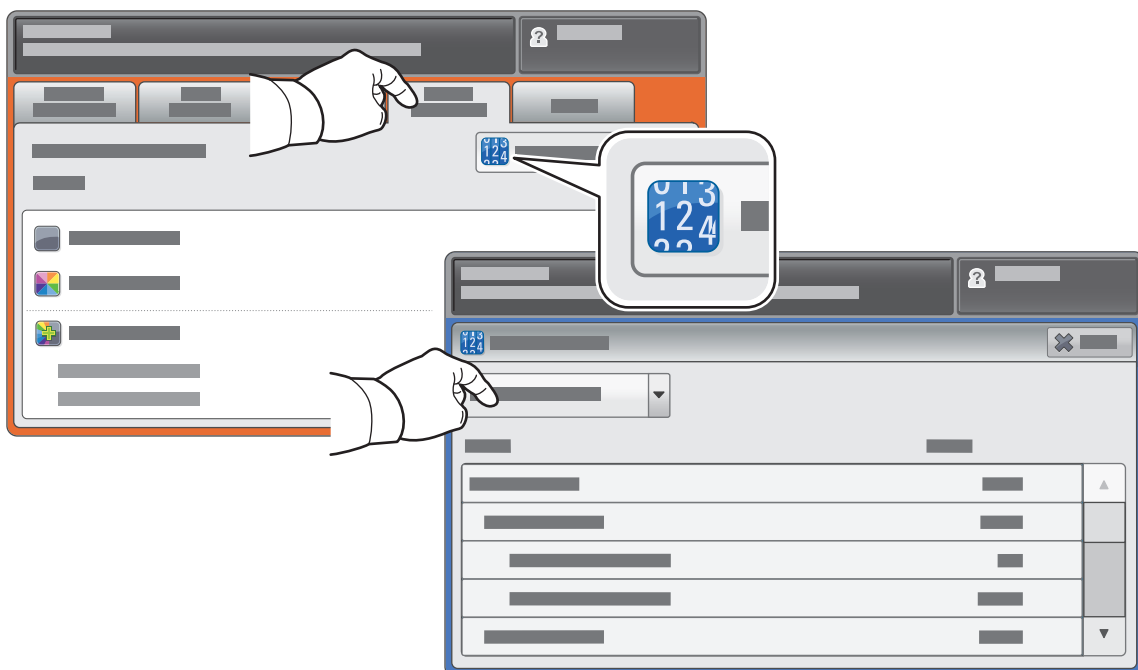
- Alle wissen** - wist eerdere en gewijzigde instellingen voor de huidige functie. Druk tweemaal op deze toets om alle functies terug te zetten op de standaardwaarden en huidige scans te wissen.
- Start** - hiermee wordt de geselecteerde opdracht gestart.
- Stop** - hiermee wordt de huidige opdracht tijdelijk stopgezet. Volg de instructies in het scherm om de opdracht te annuleren of te hervatten.
- Afdrukken onderbreken** - hiermee wordt de huidige afdrুকopdracht tijdelijk onderbroken om een spoedopdracht voor te laten gaan.

Het menu Apparaatstatus geeft toegang tot de status van verbruiksartikelen, printerinformatie en instellingen. Voor een aantal menu's en instellingen moet u zich aanmelden met de naam en toegangscode van de beheerder.



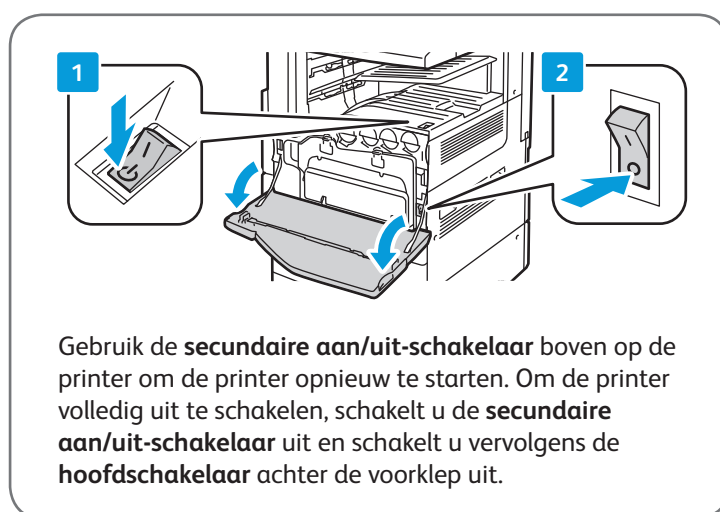
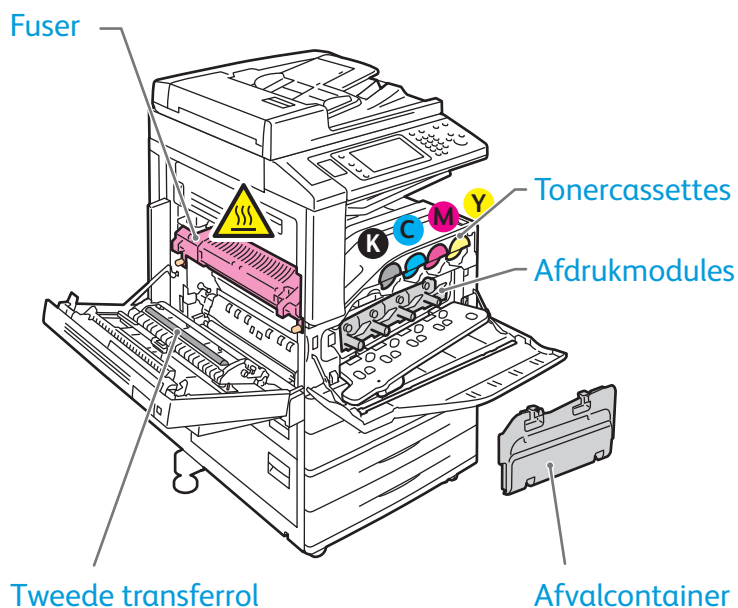
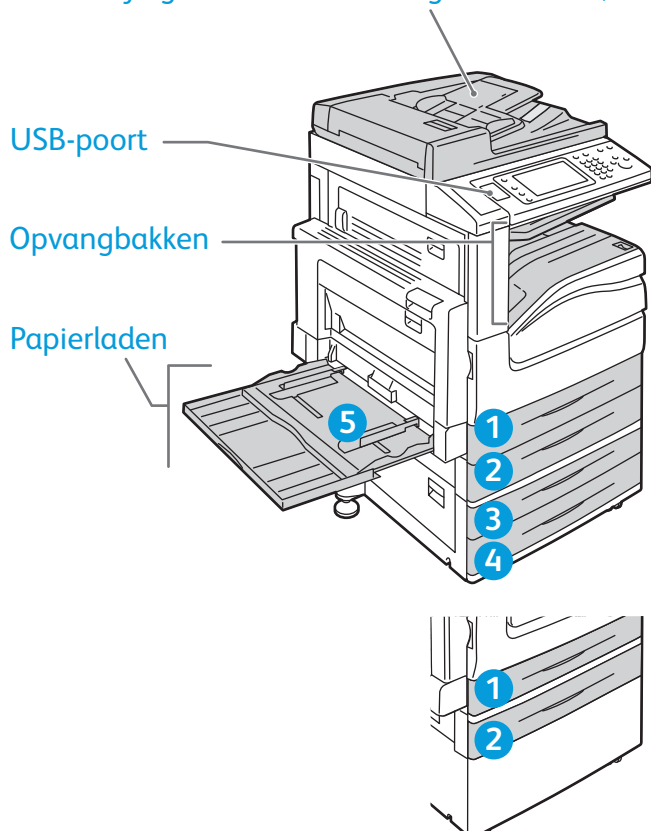
Facturerings- en gebruiksinformatie

Druk in het menu Apparaatstatus op het tabblad **Factureringsinformatie** voor de algemene afdruktellers. Druk op de toets **Tellers** voor gedetailleerde gebruikstellers. In het vervolgkeuzemenu staan nog meer tellercategorieën.



Uw printerconfiguratie bevat mogelijk optionele accessoires. Zie de *Handleiding voor de gebruiker* voor meer informatie.

Dubbelzijdige automatische origineelinvoer (DAOD)



Papierverwerking

Voor een volledige lijst van papiersoorten die op uw printer gebruikt kunnen worden, raadpleegt u de Recommended Media List (Lijst met aanbevolen media) op:

www.xerox.com/paper (V.S./Canada)

www.xerox.com/europaper

Zie de *Handleiding voor de gebruiker* voor meer informatie over laden en papier.

Papier plaatsen

1

2

Bevestig of wijzig eventueel de instellingen voor formaat en soort.

3 Windows

Mac

Waaier de randen van het papier uit voor de beste resultaten. Pas de geleiders op het papierformaat aan. Zorg dat het papier niet boven de maximumvullijn uitkomt.

Tijdens het afdrukken selecteert u opties in de printerdriver.

Papierrichting


Briefhoofd


Voorgeboord

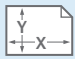
Envelop

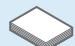
Zie het hoofdstuk *Kopiëren* in de *Handleiding voor de gebruiker* op de *Software and Documentation* disc (cd met software en documentatie) of online voor meer informatie.

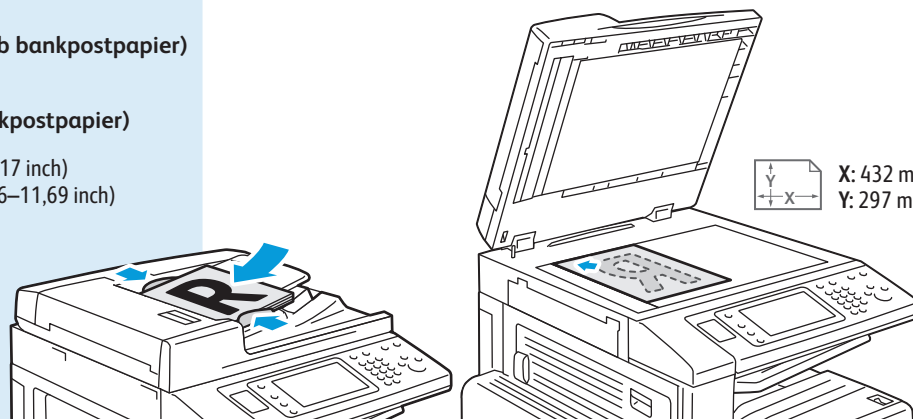
1

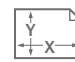
 38–128 g/m²
(26 lb tekst - 34 lb bankpostpapier)

 50–128 g/m²
(20 lb - 34 lb bankpostpapier)

 X: 85–432 mm (5,5–17 inch)
Y: 125–297 mm (8,26–11,69 inch)

 ≤110 (80 g/m²)



 X: 432 mm (17 inch)
Y: 297 mm (11,69 inch)

Plaats het origineel

2



Druk op **Startpagina Functies** en druk vervolgens op **Kopiëren**.



Alle wissen - wist eerdere en gewijzigde instellingen voor de huidige functie.

3



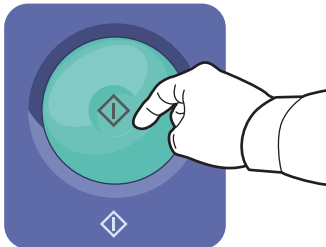
Wijzig de instellingen zo nodig.

4

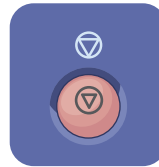


Selecteer het aantal kopieën.

5



Druk op **Start**.



Stop - hiermee wordt de huidige opdracht tijdelijk stopgezet.



Afdrukken onderbreken - hiermee wordt de huidige opdracht onderbroken of hervat.



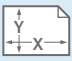
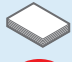
Aangezien de printer doorgaans is aangesloten op een netwerk in plaats van een enkele computer, selecteert u een bestemming voor het gescande beeld op de printer.




In deze handleiding staat beschreven op welke manieren u documenten kunt scannen zonder speciale instellingen:


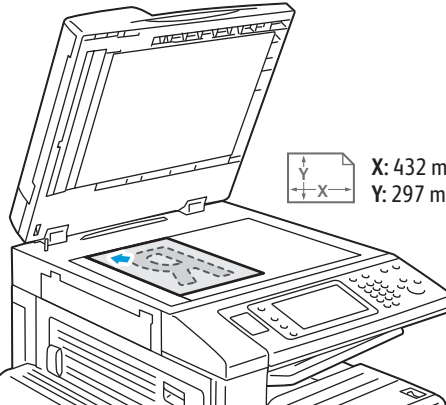
- Documenten naar een e-mailadres scannen.
- Documenten naar een opgeslagen favoriet, adresboekvermelding of USB-flashdrive scannen.
- Documenten naar de openbare map op de harde schijf scannen en ze ophalen via uw webbrowser.

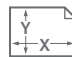
Zie het hoofdstuk *Scannen* in de *Handleiding voor de gebruiker* voor meer informatie en scaninstellingen. Zie de *System Administrator Guide (Handleiding voor de systeembeheerder)* voor meer informatie over het instellen van adresboeken en werkstroomsjablonen.

1

-  **38–128 g/m²**
(26 lb tekst - 34 lb bankpostpapier)
-  **50–128 g/m²**
(20 lb - 34 lb bankpostpapier)
-  **X: 85–432 mm (5,5–17 inch)**
Y: 125–297 mm (8,26–11,69 inch)
-  **≤110 (80 g/m²)**

 **X: 432 mm (17 inch)**
Y: 297 mm (11,69 inch)

Plaats het origineel.

2


2.1



2.2



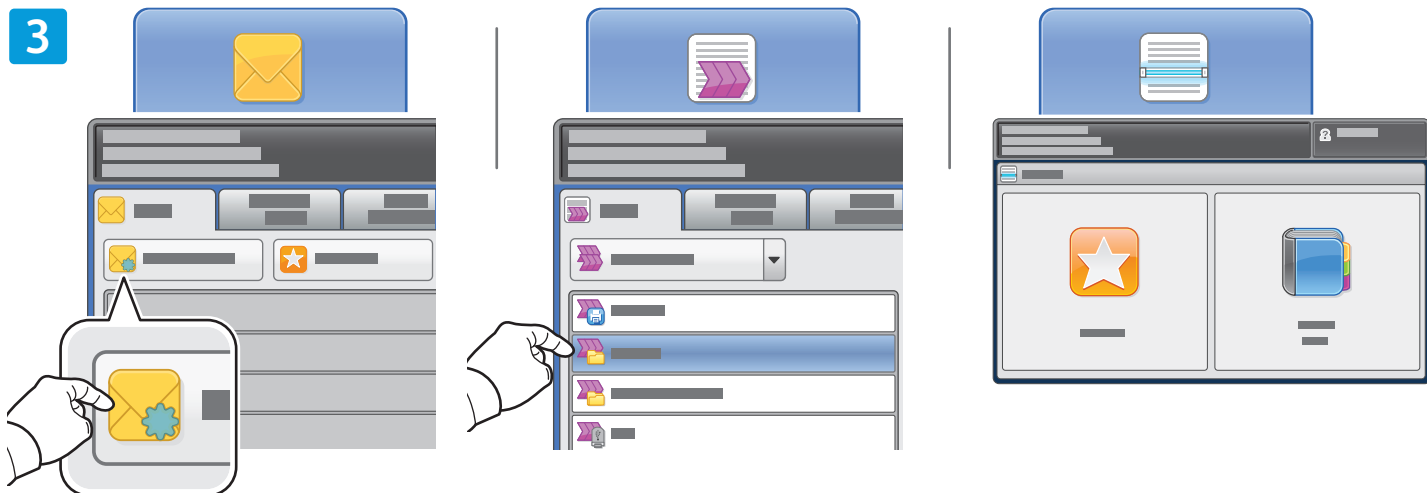




Druk op **Startpagina Functies** en druk vervolgens op **E-mail** om de scan te e-mailen of op **Werkstroom Scannen** om naar de map `_PUBLIC` of naar een USB-flashdrive te scannen. Druk op **Scannen naar** als uw scanbestemming in het adresboek of als een favoriet is opgeslagen.



Alle wissen - wist eerdere en gewijzigde instellingen voor de huidige functie.

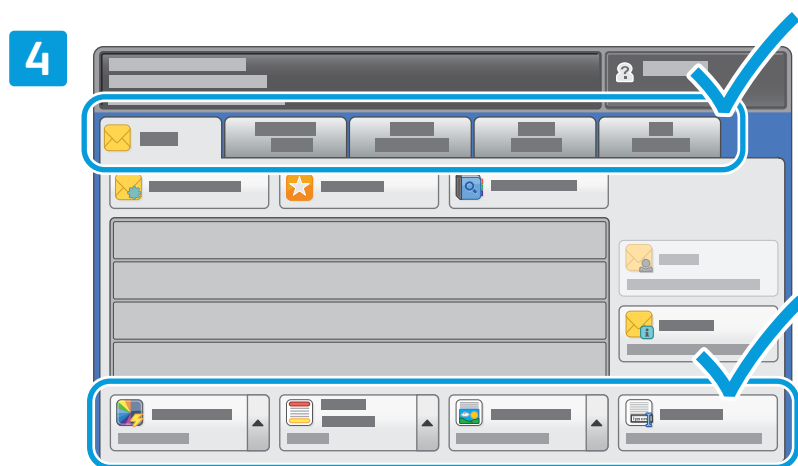
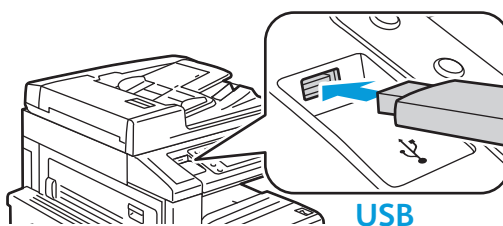


Druk voor e-mail op **Nieuwe ontvanger** en voer vervolgens het adres in via het toetsenbord op het aanraakscherm. Druk op **+Toevoegen** om adressen aan de lijst toe te voegen en druk vervolgens op **Sluiten**.

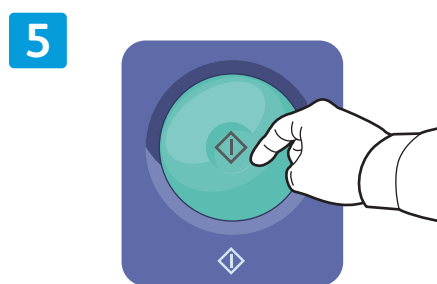
Gebruik het adresboek of favorieten om opgeslagen e-mailadressen in te voeren.

Voor Werkstroom Scannen drukt u op **_PUBLIC** of plaatst u de USB-flashdrive en drukt u op **USB**.

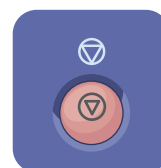
Voor Scannen naar drukt u op **Favorieten** of **Adresboek** om opgeslagen e-mailadressen in te voeren.



Wijzig de instellingen zo nodig.



Druk op **Start**.

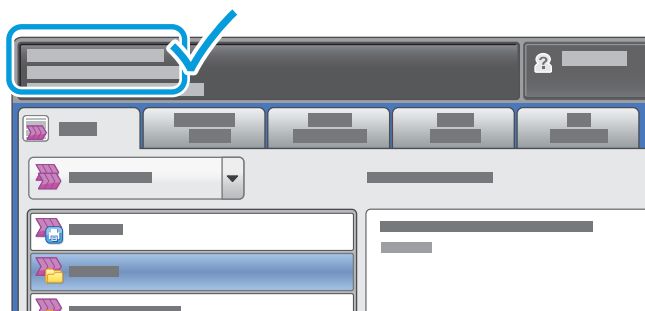


Stop - hiermee wordt de huidige opdracht tijdelijk stopgezet.

Scanbestanden ophalen

Als u uw gescande beelden wilt ophalen uit de map `_PUBLIC`, kopieert u de scanbestanden via CentreWare Internet Services van de printer naar uw computer. U kunt CentreWare Internet Services ook gebruiken voor het instellen van persoonlijke mailboxen en sjablonen voor werkstroomscannen. Zie de *Handleiding voor de gebruiker* voor meer informatie.

1

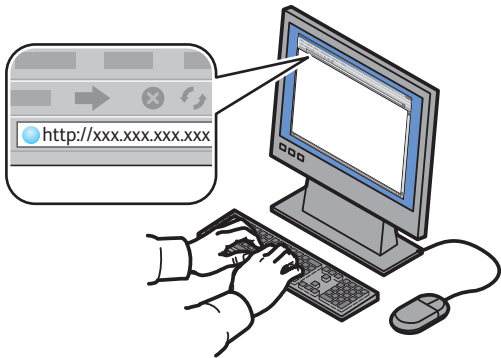


Let op het IP-adres van de printer op het aanraakscherm.



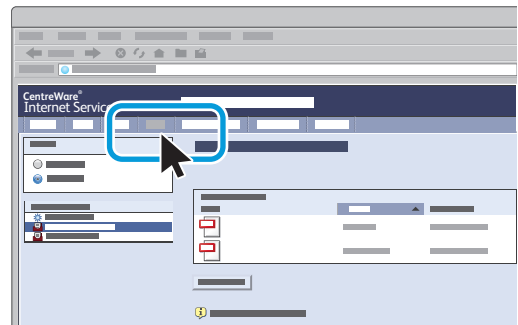
Als het IP-adres niet in de linker bovenhoek van het aanraakscherm verschijnt, drukt u op **Apparaatstatus** en controleert u het informatieveld.

2



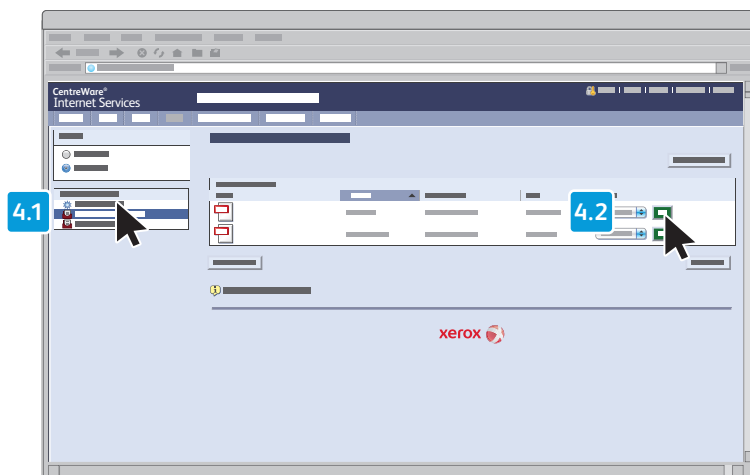
Typ het IP-adres van de printer in een webbrowser en druk vervolgens op **Enter** of **Return**.

3

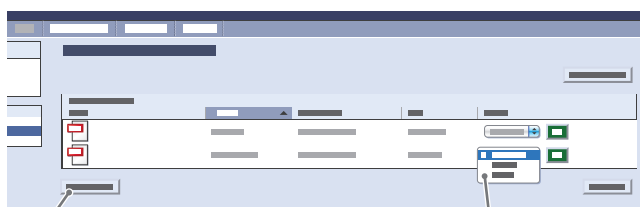


Klik op het tabblad **Scannen**.

4



Selecteer de **standaard openbare map** en klik vervolgens op **Start** om de scan te downloaden.



Klik op **Weergave bijwerken** om de lijst bij te werken.

Selecteer **Downloaden** om het bestand op uw computer op te slaan.

Selecteer **Opnieuw afdrukken** om het opgeslagen bestand nogmaals af te drukken.



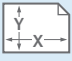
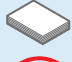
Selecteer **Verwijderen** om de opgeslagen opdracht permanent te verwijderen.




U kunt een fax op vier verschillende manieren verzenden:

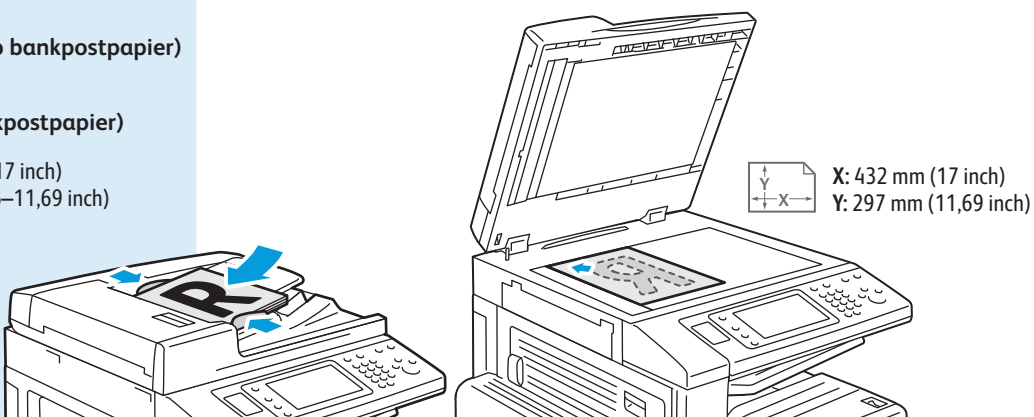
- **Interne fax** - hiermee wordt het document gescand en rechtstreeks naar een faxapparaat verzonden.
- **Serverfax** - hiermee wordt het document gescand en naar een faxserver verzonden, die de fax vervolgens naar een faxapparaat verzendt.
- **Internetfax** - hiermee wordt het document gescand en als bijlage bij een e-mailbericht naar een ontvanger verzonden.
- **LAN-fax** - hiermee wordt de huidige afdrukopdracht als fax verzonden.

Zie het hoofdstuk *Faxen* in de *Handleiding voor de gebruiker* voor meer informatie. Zie de software van de printerdriver voor meer informatie over LAN-fax. Zie de *System Administrator Guide (Handleiding voor de systeembeheerder)* voor meer informatie over faxinstellingen en gevanceerde instellingen.

1


-  38–128 g/m²
(26 lb tekst - 34 lb bankpostpapier)
-  50–128 g/m²
(20 lb - 34 lb bankpostpapier)
-  X: 85–432 mm (5,5–17 inch)
Y: 125–297 mm (8,26–11,69 inch)
-  ≤110 (80 g/m²)

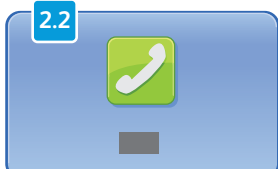
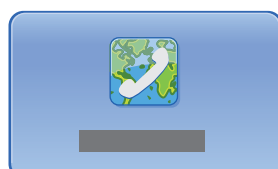
  



Plaats het origineel.

2

2.1 

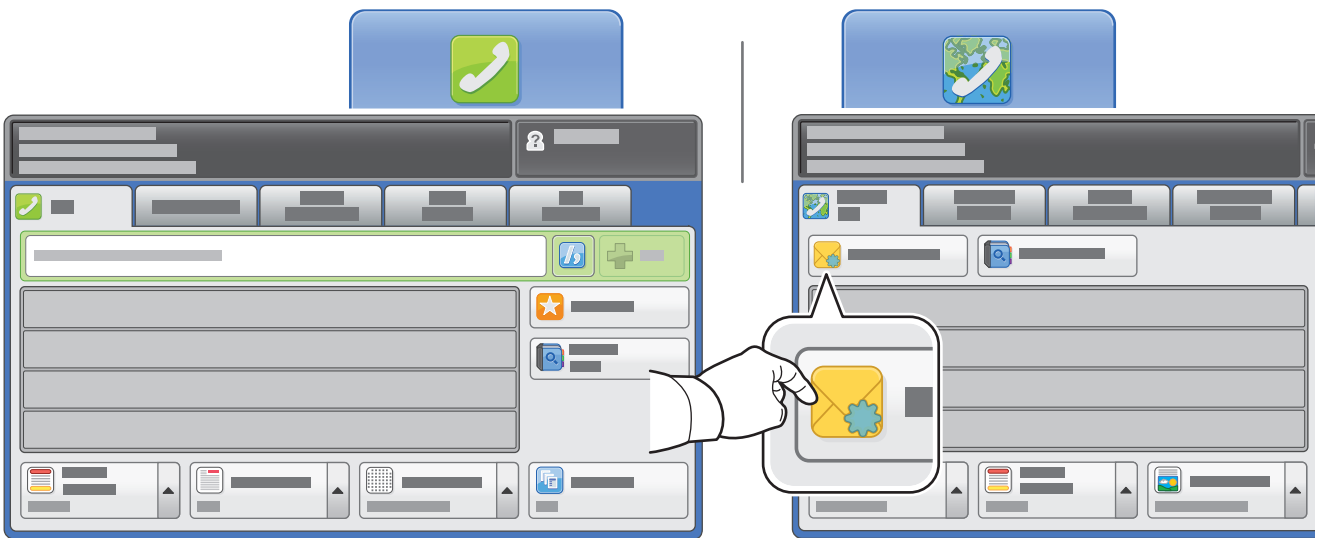
2.2  

Druk op **Startpagina Functies** en druk vervolgens op **Fax**, **Serverfax** of **Internetfax**.

AC

Alle wissen - wist eerdere en gewijzigde instellingen voor de huidige functie.

3

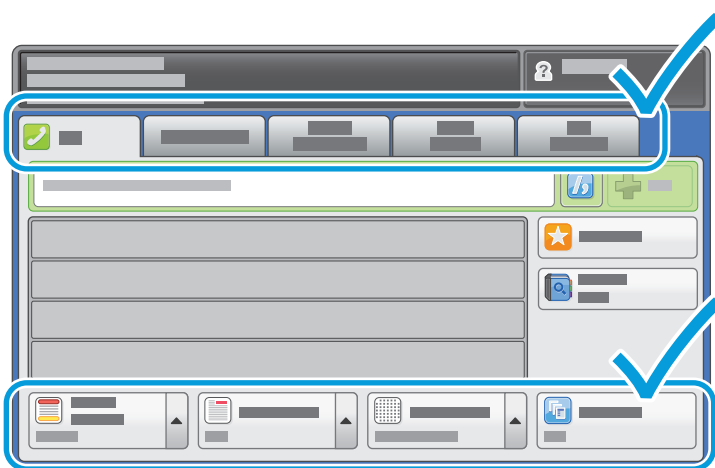


Voor faxnummers gebruikt u de alfanumerieke toetsen om faxnummers in te voeren. Druk op **Kiestekens** om speciale tekens in te voegen. Druk op **+Toevoegen** om aanvullende nummers toe te voegen.

Druk voor internetfax-e-mailadressen op **Nieuwe ontvanger** en voer vervolgens het adres in via het toetsenbord op het aanraakscherm. Druk op **+Toevoegen** om adressen aan de lijst toe te voegen en druk vervolgens op **Sluiten**.

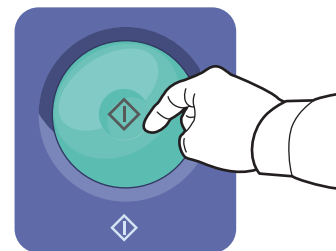
Gebruik het adresboek of favorieten om opgeslagen nummers of e-mailadressen in te voeren.

4

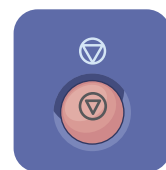


Wijzig de instellingen zo nodig.

5



Druk op **Start**.



Stop - hiermee wordt de huidige opdracht tijdelijk stopgezet.

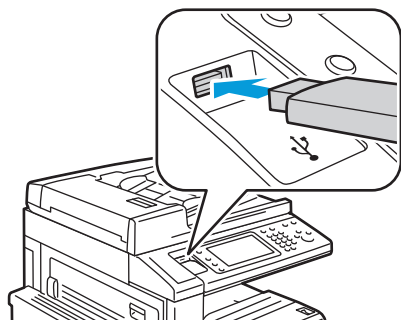
Xerox® WorkCentre® 7220 / 7225

Afdrukken via USB



U kunt PDF-, TIFF-, PS- en XPS-bestanden rechtstreeks vanaf een USB-stick afdrukken. Zie het hoofdstuk *Afdrukken* in de *Handleiding voor de gebruiker* op de *Software and Documentation* disc (cd met software en documentatie) of online voor meer informatie. Zie de *System Administrator Guide (Handleiding voor de systeembeheerder)* voor het instellen van deze functie.

1



Plaats de USB-flashdrive in de USB-poort



Verwijder de USB-flashdrive niet terwijl deze wordt gelezen. Hierdoor kunnen bestanden beschadigd raken.

2



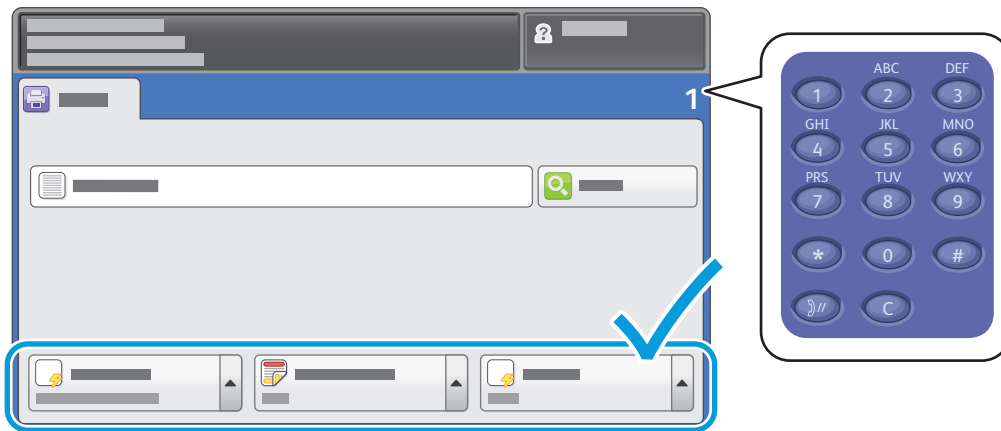
Druk op **Startpagina Functies** en druk vervolgens op **Afdrukken via**.

3



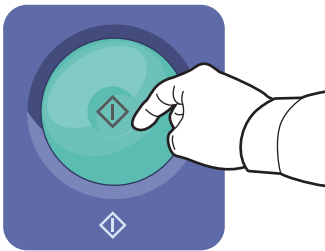
Druk op **USB-stick** en selecteer vervolgens een bestand of een map.

4

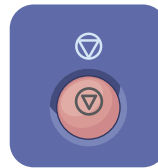


Als het gewenste bestand is geselecteerd, past u het opdrachtaantal aan en selecteert u de gewenste afdrukinstellingen.

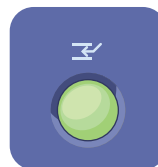
5



Druk op **Start**.



Stop - hiermee wordt de huidige opdracht tijdelijk stopgezet.



Afdrukken onderbreken - hiermee wordt de huidige opdracht onderbroken of hervat.