

Dostępność niektórych funkcji zależy od ustawień drukarki. Więcej informacji na temat dostępnych funkcji oraz ustawień podano w *Przewodniku użytkownika*.



- 1**
- Strona główna funkcji** — wyświetla listę głównych funkcji drukarki, tj. kopiowania, skanowania, faksowania.
 - Funkcje** — przywraca funkcję aktywną na ekranie Stan Pracy lub Stan Maszyny albo funkcję zaprogramowaną.
 - Stan Pracy** — wyświetla listę wszystkich aktywnych, wstrzymanych oraz zakończonych zadań.
 - Stan Maszyny** — wyświetla ustawienia i informacje.



Klawiatura alfanumeryczna — służy do wprowadzania liczby żądanych kopii, numerów faksu i innych informacji wyrażanych cyframi.

C (usuń) — usuwa wartości numeryczne lub ostatnią cyfrę, wprowadzoną za pomocą klawiszy alfanumerycznych.



- 2 Logowanie i wylogowanie** — umożliwia dostęp do funkcji chronionych hasłem.
- 3 Pomoc (?)** — wyświetla dodatkowe informacje na temat aktualnie wybranej opcji lub funkcji.
- 4 Język** — zmienia język ekranu dotykowego i ustawienia klawiatury.
- 5 Tryb energooszczędny** — pozwala przechodzić w tryb oszczędzania energii.



Wyczyść Wszystko — usuwa pierwotne oraz zmienione ustawienia dla aktualnie wybranej funkcji. W celu wyzerowania wszystkich funkcji do ustawień domyślnych i usunięcia aktualnie zeskanowanych dokumentów trzeba nacisnąć ten przycisk dwukrotnie.

Start — rozpoczyna wybraną pracę.

Stop — chwilowo zatrzymuje aktualną pracę. Aby wznowić lub anulować wykonywanie pracy, postępuj zgodnie z komunikatem na ekranie.

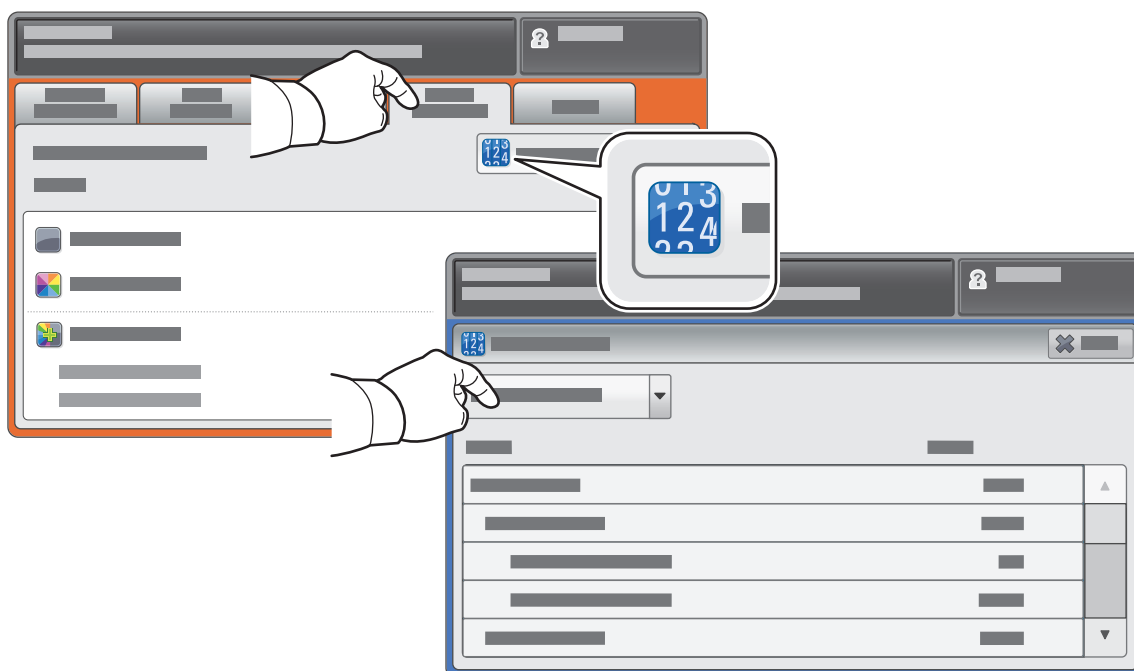
Przerwij drukowanie — umożliwia przerwanie bieżącej pracy drukowania w celu wykonania bardziej pilnej pracy.

Menu Stan Maszyny zapewnia dostęp do informacji o stanie zasobów drukarki, informacji o drukarce oraz do ustawień. Niektóre pozycje menu i ustawień wymagają zalogowania przy użyciu nazwy użytkownika oraz hasła administratora systemu.



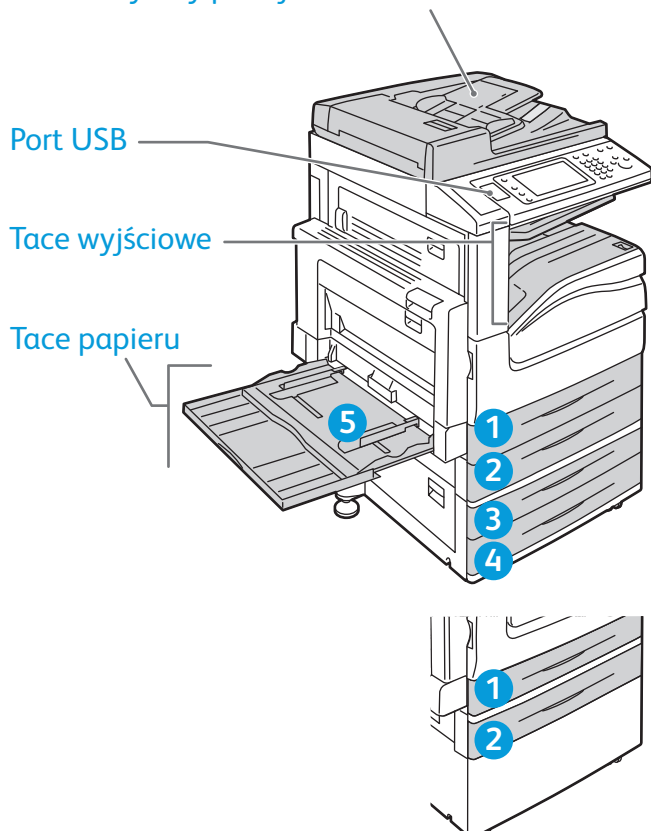
Dane rozliczenia i użytkowania

W celu wyświetlenia podstawowych liczników obrazów dotknij zakładki **Zliczanie – informacje**. Wybierz **Liczniki Eksploatacyjne**, aby wywołać szczegółowe dane zużycia. Menu rozwijane zawiera więcej kategorii liczników.

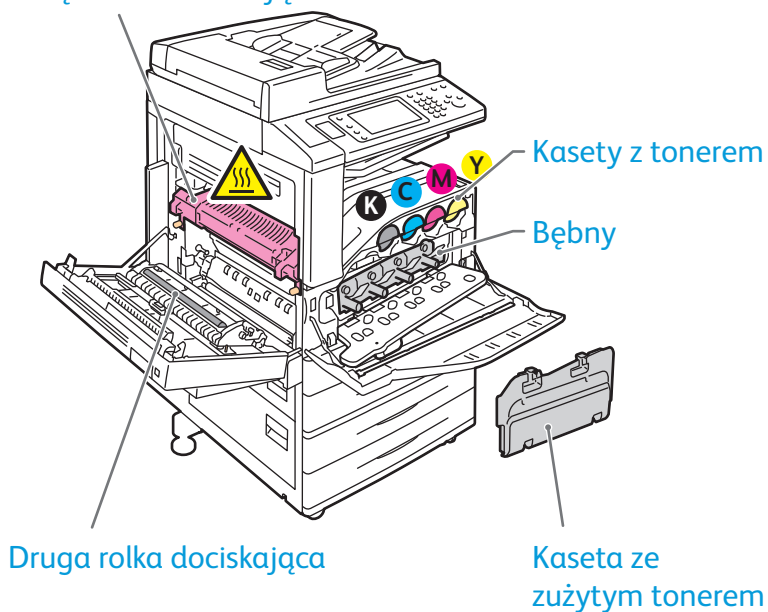


Akcesoria opcjonalne mogą stanowić część konfiguracji drukarki. Szczegółowe informacje podano w *Przewodniku użytkownika*

Automatyczny podajnik dokumentów w module druku dwustronnego



Urządzenie utrwalające



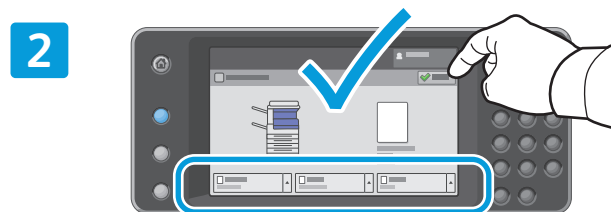
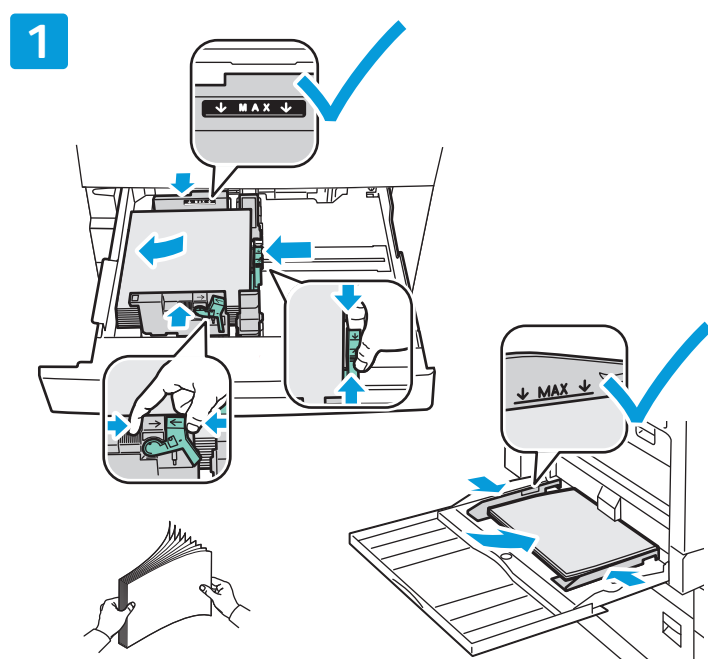
Kompletną listę rodzajów papieru zalecanych dla tej drukarki można znaleźć na liście zalecanych nośników Recommended Media List pod adresem:

www.xerox.com/paper (U.S.A./Kanada)

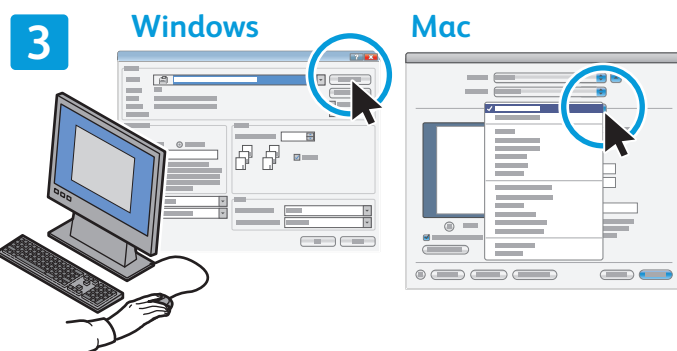
www.xerox.com/europaper

Więcej informacji na temat dostępnych tac i papieru podano w *Przewodniku użytkownika*.

Ładowanie papieru



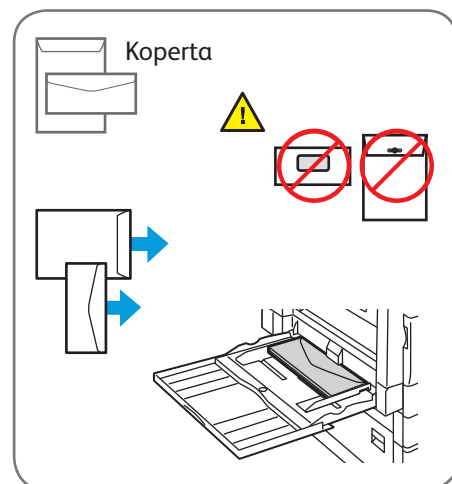
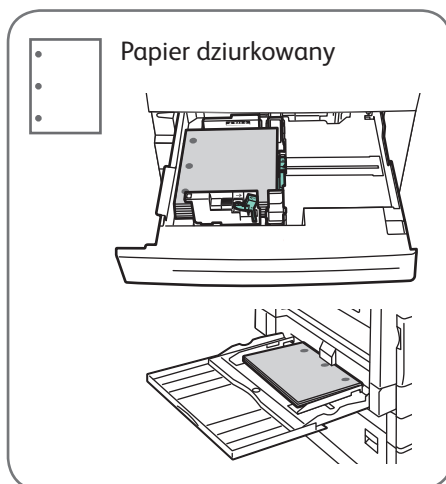
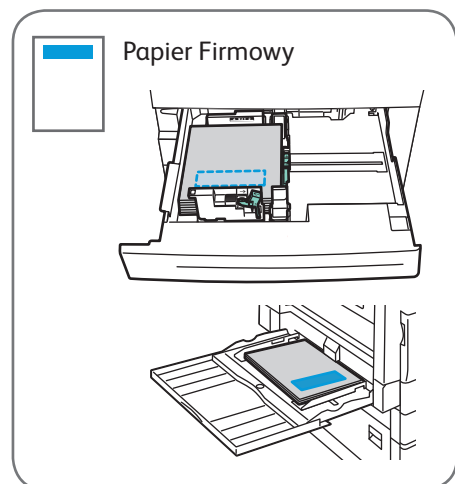
Potwierdź lub odpowiednio zmień rozmiar i typ papieru.



W celu wydrukowania wybierz odpowiednie opcje w sterowniku drukarki.



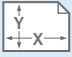
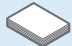
Dla osiągnięcia optymalnej jakości wydruku przekartkuj papier przed załadowaniem. Dopasuj prowadnice do rozmiaru papieru. Nie ładuj papieru powyżej linii maksymalnego zapełnienia.



Orientacja papieru

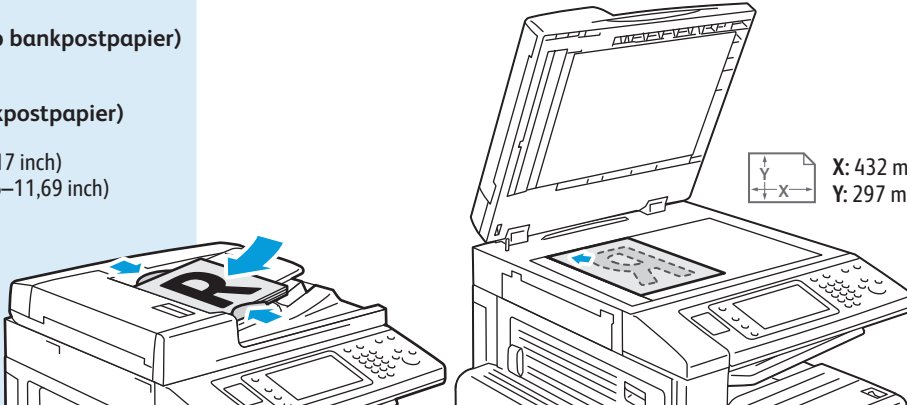


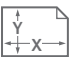
Szczegółowe informacje podano w rozdziale *Kopiowanie* w *Przewodniku użytkownika* dostępnym na płycie z oprogramowaniem i dokumentacją *Software and Documentation* (Oprogramowanie i dokumentacja) oraz w Internecie.

1

-  **38–128 g/m²**
(26 lb tekst - 34 lb bankpostpapier)
-  **50–128 g/m²**
(20 lb - 34 lb bankpostpapier)
-  **X: 85–432 mm (5,5–17 inch)**
Y: 125–297 mm (8,26–11,69 inch)
-  **≤110 (80 g/m²)**


 




 **X: 432 mm (17 inch)**
Y: 297 mm (11,69 inch)

Łaładuj oryginał.

2

2.1 

2.2 

Naciśnij przycisk **Strona główna funkcji**, a następnie **Kopiowanie**.

AC

Wyczyść Wszystko — usuwa pierwotne oraz zmienione ustawienia dla aktualnie wybranej funkcji.

3



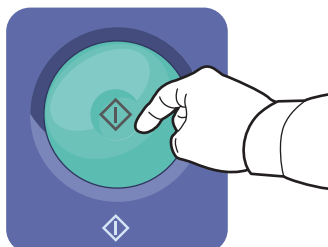
Zmień ustawienia odpowiednio do potrzeb.

4



Wybierz liczbę kopii.

5



Naciśnij **Start**.



Stop — chwilowo zatrzymuje aktualną pracę.



Przerwij drukowanie — przerywa lub wznowia bieżącą pracę.

Xerox® WorkCentre® 7220 / 7225

Skanowanie i poczta elektroniczna



Drukarka jest zazwyczaj podłączona do sieci, a nie do pojedynczego komputera, dlatego możesz wybrać miejsce docelowe dla zeskanowanego obrazu.

Niniejsza instrukcja opisuje sposoby skanowania dokumentów bez wprowadzania specjalnych ustawień:

- Skanowanie oryginałów dokumentów na adres e-mail.
- Skanowanie dokumentów do docelowego folderu Ulubione, adresu zapisanego w Księżce adresowej albo do karty pamięci USB Flash
- Skanowanie dokumentu do folderu publicznego na twardym dysku drukarki i pobieranie go przez przeglądarkę internetową.

Więcej informacji na temat dostępnych ustawień skanowania podano w rozdziale *Skanowanie* w *Przewodniku użytkownika*. Więcej informacji na temat ustawień książki adresowej oraz szablonów pracy podano w dokumencie administratora systemu *System Administrator Guide* (Podręcznik administratora systemu).

1

- 38–128 g/m² (26 lb. Text–34 lb. Bond)
- 50–128 g/m² (20 lb.–34 lb. Bond)
- X: 85–432 mm (5.5–17 in.)
Y: 125–297 mm (8.26–11.69 in.)
- ≤110 (80 g/m²)

X: 432 mm (17 in.)
Y: 297 mm (11.69 in.)

Załaduj oryginał.

2

2.1

2.2

Naciśnij przycisk **Strona główna funkcji**, a następnie przycisk **E-mail** w celu wysłania zeskanowanego dokumentu pocztą elektroniczną, albo **Skanowanie Pracy** w celu zapisania zeskanowanego dokumentu w publicznym folderze **_PUBLIC** albo na karcie pamięci USB Flash. Naciśnij **Skanuj do**, jeśli adres docelowy jest zapisany w Księżce adresowej albo zapisany w Ulubionych.

Wyczyść Wszystko — usuwa pierwotne oraz zmienione ustawienia dla aktualnie wybranej funkcji.

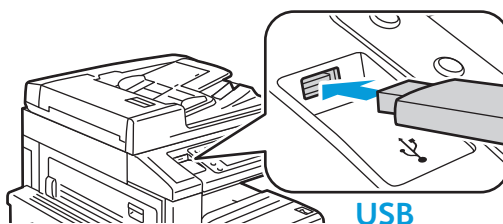


W celu wysłania dokumentu pocztą elektroniczną naciśnij **Nowy odbiorca**, następnie wprowadź adres, używając klawiatury na ekranie dotykowym. Naciśnij **+Dodaj**, aby dodać adres do listy, a następnie naciśnij **Zamknij**.

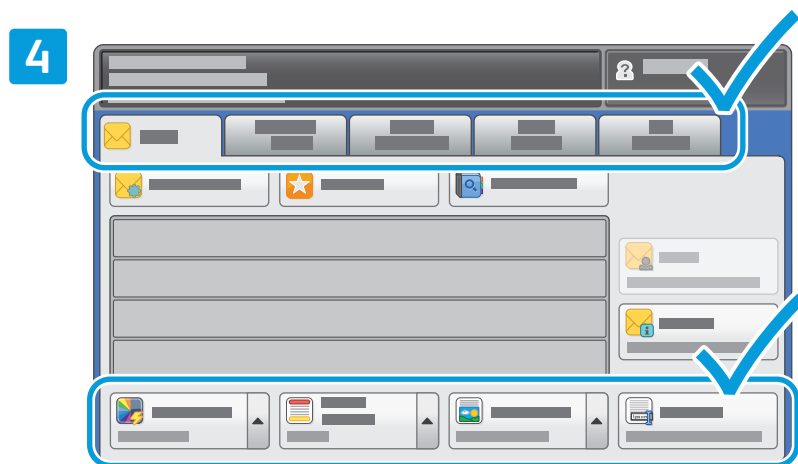
W celu wprowadzenia zapisanych adresów e-mail skorzystaj z **Książki adresowej** albo z **Ulubionych**.

W celu skanowania pracy, dotknij pozycji **_PUBLIC**, albo włóż kartę pamięci USB Flash i dotknij pozycji **USB**.

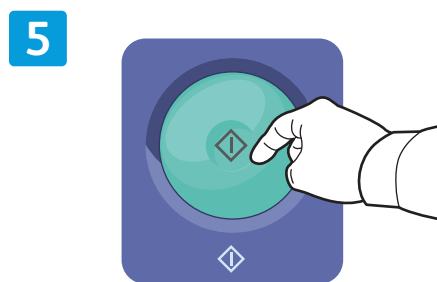
W trybie **Skanuj** do wybierz **Ulubione** lub **Książka adresowa** celu wprowadzenia zapisanych adresów e-mail.



USB



Zmień ustawienia odpowiednio do potrzeb.



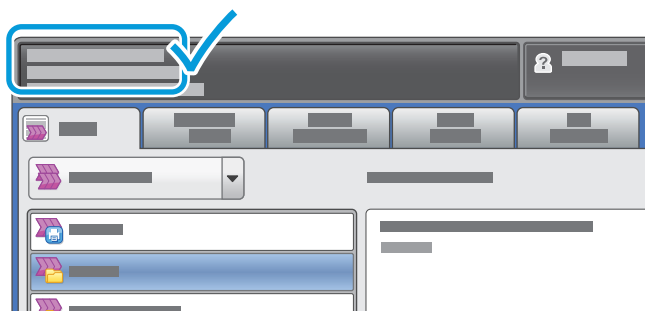
Naciśnij **Start**.



Pobieranie zeskanowanych plików

W celu pobrania zeskanowanych obrazów z publicznego folderu _PUBLIC i skopiowania plików z drukarki na twardy dysk komputera, skorzystaj z usługi CentreWare Internet Services (wbudowany serwer sieci Web). Z usługi tej można również skorzystać w celu założenia osobistej skrzynki pocztowej oraz szablonów skanowania prac. Szczegółowe informacje podano w *Przewodniku użytkownika*

1

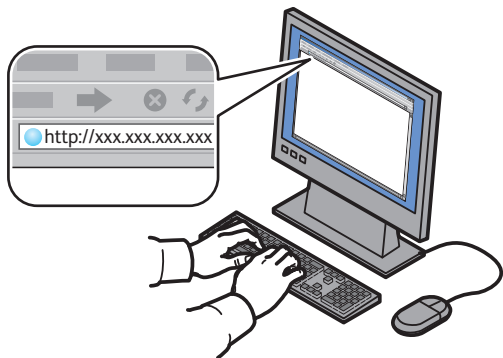


Zanotuj adres IP drukarki widoczny na ekranie dotykowym.

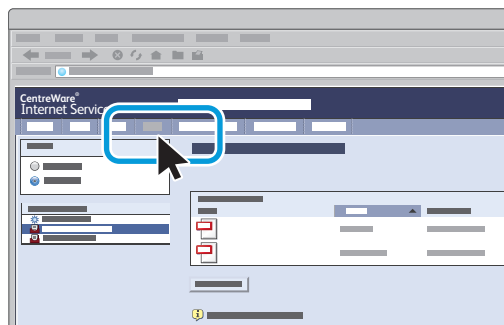


Jeśli adres IP nie pojawił się w lewym górnym narożniku ekranu dotykowego, naciśnij **Stan Maszyny** i zapoznaj się z wyświetloną informacją.

2



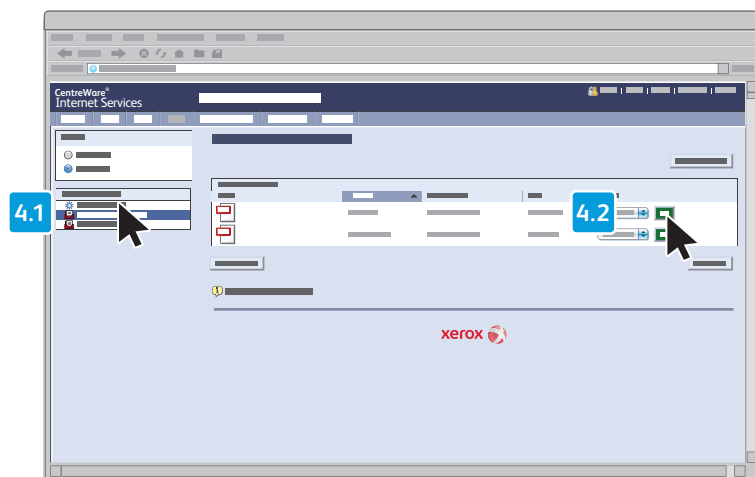
3



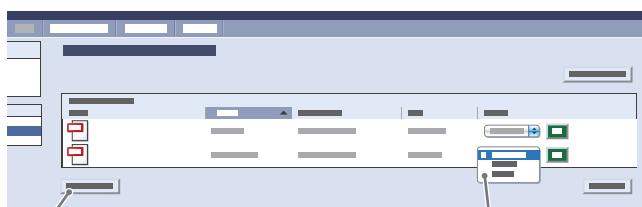
Wpisz adres IP drukarki w przeglądarce internetowej, następnie naciśnij klawisz **Enter** lub **Return**.

Kliknij zakładkę **Scan (Skanowanie)**.

4



Wybierz pozycję **Default Public Folder (Domyślny folder publiczny)**, a następnie kliknij pozycję **Go**, aby pobrać skan.



Kliknij **Update View (Odśwież widok)** w celu odświeżenia listy.

Wybierz **Download (Pobierz)**, aby zapisać plik na twardym dysku komputera.

Wybierz **Reprint (Ponowne drukowanie)** w celu ponownego wydrukowania zapisanego pliku.


Wybierz **Delete (Usuń)** aby trwale usunąć zapisaną pracę.


Faks można wysłać na jeden z czterech sposobów:

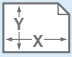
- **Faks Wbudowany** — dokument jest skanowany i wysyłany bezpośrednio do faksu.
- **Faks Serwera** — dokument jest skanowany i wysyłany do serwera, który przesyła dokument do faksu.
- **Faks internetowy** — dokument jest skanowany i wysyłany do odbiorcy pocztą elektroniczną.
- **Faks LAN** — bieżąca praca drukowania jest wysyłana jako faks.

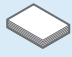
Więcej informacji podano w rozdziale *Faksowanie* w *Przewodniku użytkownika*. Szczegółowe informacje na temat funkcji faksu LAN zawiera oprogramowanie sterownika drukarki. Więcej informacji na temat ustawień faksu oraz zaawansowanych ustawień podano w *System Administrator Guide* (Podręcznik administratora systemu).


1


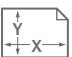
 **38–128 g/m²**
(26 lb. Text–34 lb. Bond)

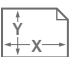
 **50–128 g/m²**
(20 lb.–34 lb. Bond)

 X: 85–432 mm (5.5–17 in.)
Y: 125–297 mm (8.26–11.69 in.)

 ≤110 (80 g/m²)







 X: 432 mm (17 in.)
Y: 297 mm (11.69 in.)

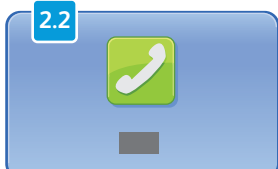
Załaduj oryginał.

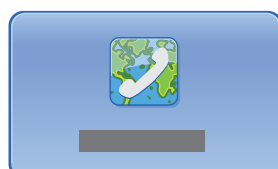
2

2.1

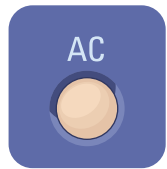


2.2



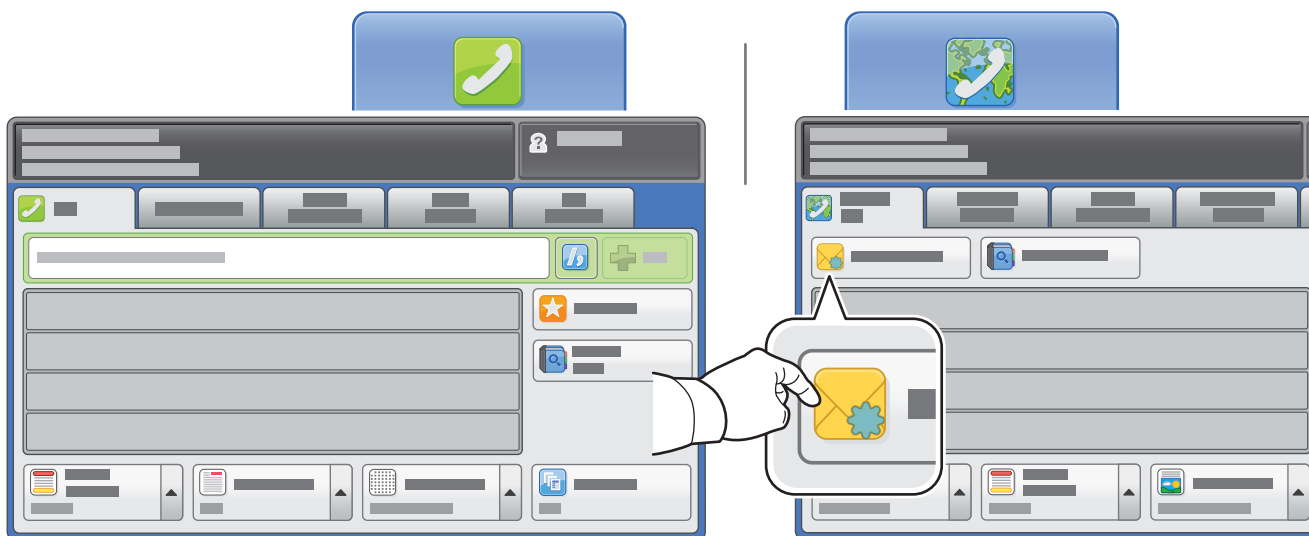


Naciśnij przycisk **Strona główna funkcji**, a następnie **Faks**, **Faks Serwera** lub **Faks Internetowy**.



Wyczyść Wszystko — usuwa pierwotne oraz zmienione ustawienia dla aktualnie wybranej funkcji.

3

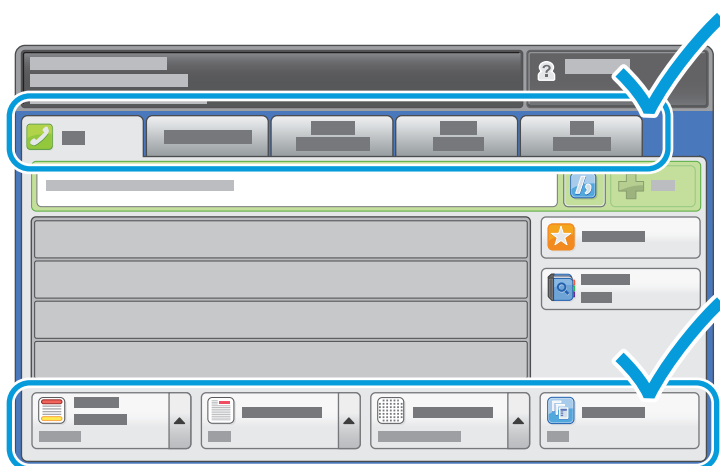


W celu wprowadzenia numeru faksu skorzystaj z klawiatury alfanumerycznej. Dotknij opcji **Znaki Wyb. Numeru**, aby wprowadzić znaki specjalne. Wybierz polecenie **+Dodaj** w celu dodania dodatkowych numerów.

W celu wysłania faksu pocztą elektroniczną naciśnij **Nowy odbiorca**, następnie wprowadź adres, używając klawiatury na ekranie dotykowym. Naciśnij **+Dodaj**, aby dodać adres do listy, a następnie naciśnij **Zamknij**.

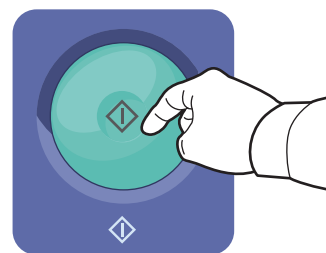
W celu wprowadzenia zapisanych numerów faksu albo adresów e-mail skorzystaj z Książki Adresowej albo z Ulubionych.

4

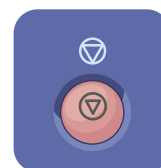


Zmień ustawienia odpowiednio do potrzeb.

5



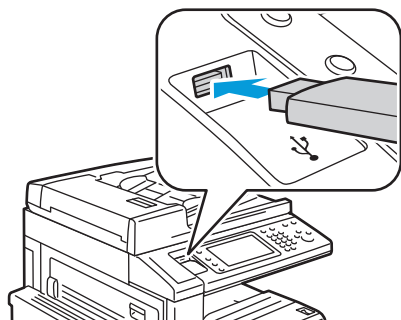
Naciśnij **Start**.



Stop — chwilowo zatrzymuje aktualną pracę.

Pliki .pdf, .tiff, .ps i .xps mogą być drukowane bezpośrednio z pamięci USB. Szczegółowe informacje podano w rozdziale *Drukowanie w Przewodniku użytkownika* dostępnym na płycie z oprogramowaniem i dokumentacją *Software and Documentation* (Oprogramowanie i dokumentacja) oraz w Internecie. W celu skonfigurowania tej funkcji zapoznaj się z opisem w dokumencie *System Administrator Guide* (Podręcznik administratora systemu).

1



Włóż kartę pamięci flash USB do gniazda USB.



Nie odłączaj pamięci flash USB podczas odczytywania danych. Mogłoby to spowodować uszkodzenie plików.

2



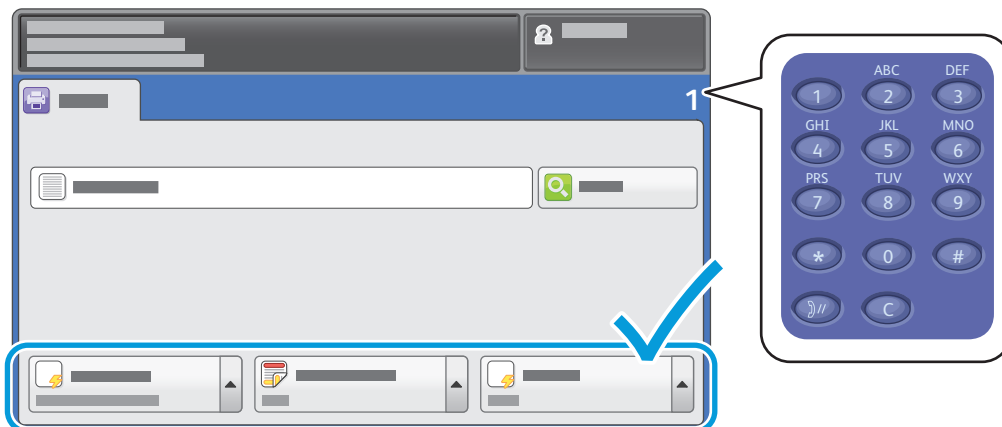
Naciśnij przycisk **Strona główna funkcji**, a następnie **Drukuj z**.

3



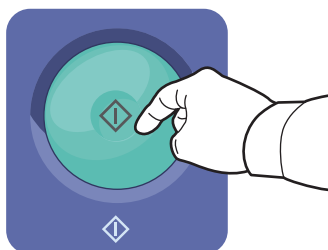
Dotknij pozycji **Napęd USB**, a następnie wybierz plik lub folder.

4



Wybrawszy odpowiedni plik, ustaw liczbę drukowanych egzemplarzy i dostosuj ustawienia wydruku.

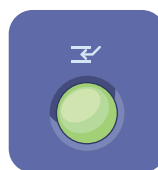
5



Naciśnij **Start**.



Stop — chwilowo zatrzymuje aktualną pracę.



Przerwij drukowanie — przerywa lub wznowia bieżącą pracę.