

Os serviços disponíveis podem variar de acordo com a configuração da impressora. Para obter detalhes sobre serviços e configurações, consulte o *Guia do Usuário*.



**1**

**A Página Inicial de Serviços** exibe os principais serviços como, por exemplo, cópia, digitalização e fax.

**Serviços** retorna ao serviço ativo a partir da tela Status do Trabalho ou Status da Máquina ou a um serviço pré-configurado.

**Status do Trabalho** exibe os trabalhos ativos, retidos e concluídos.

**Status da Máquina** exibe as configurações e as informações.

**2**

**3**

**4**

**5**

**2 Login/Logout** acessa os recursos protegidos por senha.

**3 Ajuda (?)** exibe informações adicionais sobre a seleção ou o serviço atual.

**4 Idioma** altera o idioma da tela de seleção por toque e as configurações do teclado.

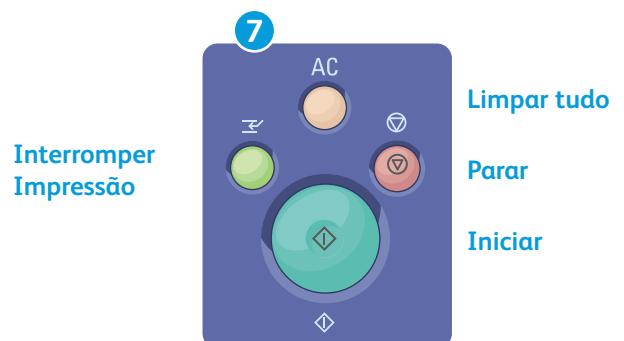
**5 Economia de Energia** entra ou sai do modo de economia de energia.



**As teclas alfanuméricas** são usadas para inserir as quantidades de cópias, números de fax e outras informações numéricas.

**C** (limpar) exclui os valores numéricos ou o último dígito inserido.

**7**



**Limpar tudo**

**Interromper Impressão**

**Parar**

**Iniciar**

**Limpar Tudo** exclui as configurações anteriores e alteradas do serviço atual. Pressione duas vezes para restaurar todos os recursos para os padrões e excluir as digitalizações atuais.

**Iniciar** inicia o trabalho selecionado.

**Parar** para temporariamente o trabalho atual. Siga a mensagem na tela para cancelar ou retomar seu trabalho.

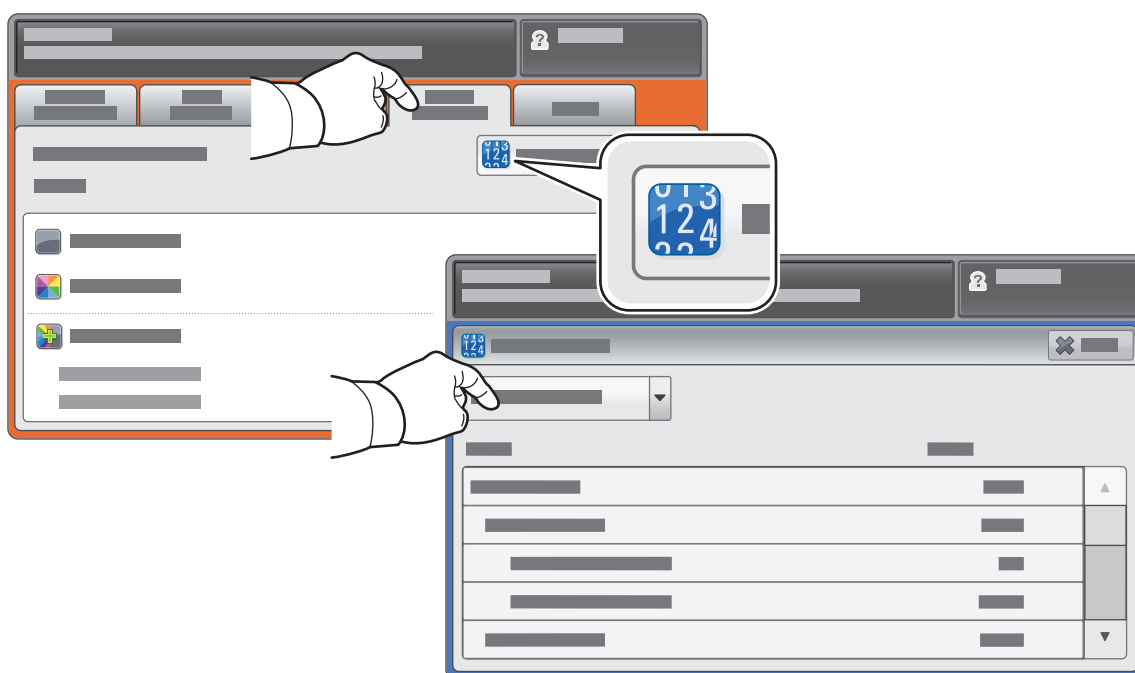
**Interromper Impressão** interrompe o trabalho de impressão atual para executar um trabalho mais urgente.

O menu Status da Máquina fornece acesso ao status dos suprimentos, informações da impressora e configurações. Alguns menus e configurações necessitam que se faça login usando o nome e a senha do administrador.



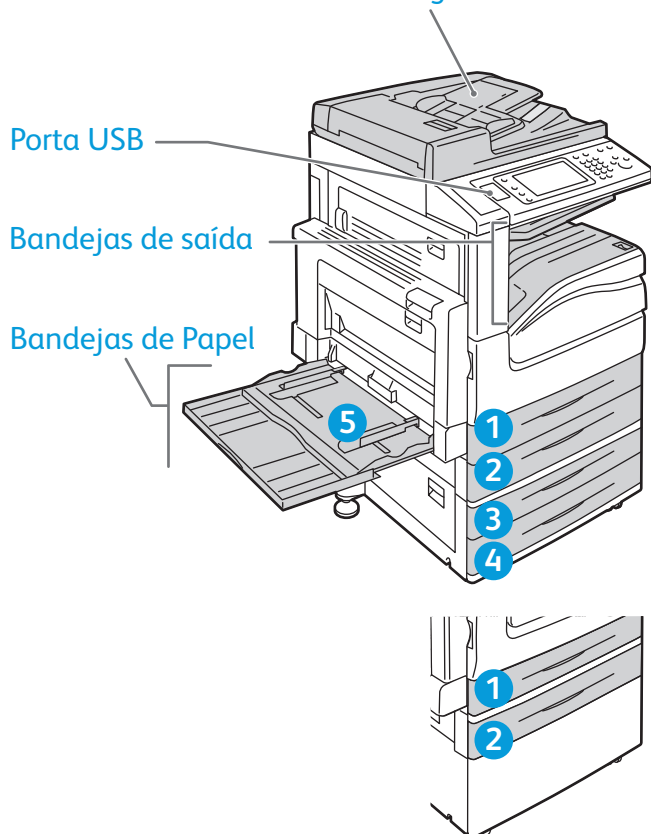
## Informações de faturamento e uso

No menu Status da Máquina, toque na guia **Informações de Faturamento** para obter as contagens de impressão básicas. Toque no botão **Contadores de Uso** para obter as contagens de uso detalhadas. O menu suspenso fornece mais categorias de contagem.

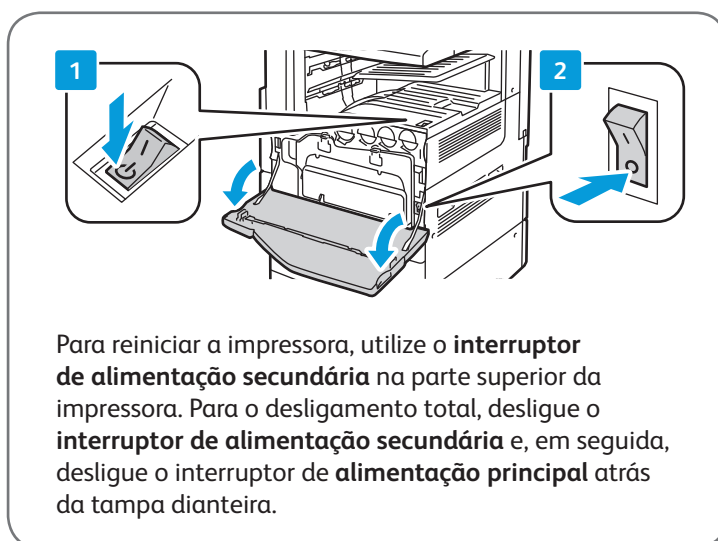
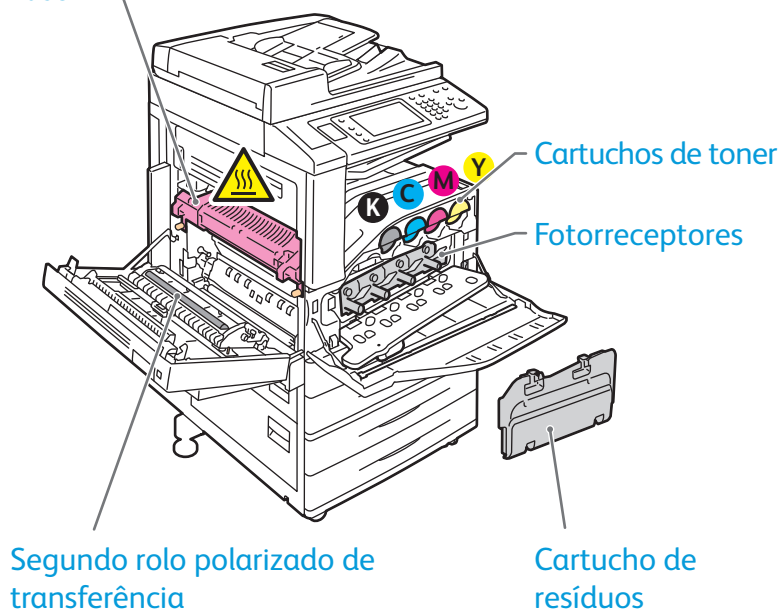


Os acessórios opcionais podem fazer parte da configuração da sua impressora. Para obter detalhes, consulte o *Guia do Usuário*.

### Alimentador Automático de Originais em Frente e Verso



### Fusor



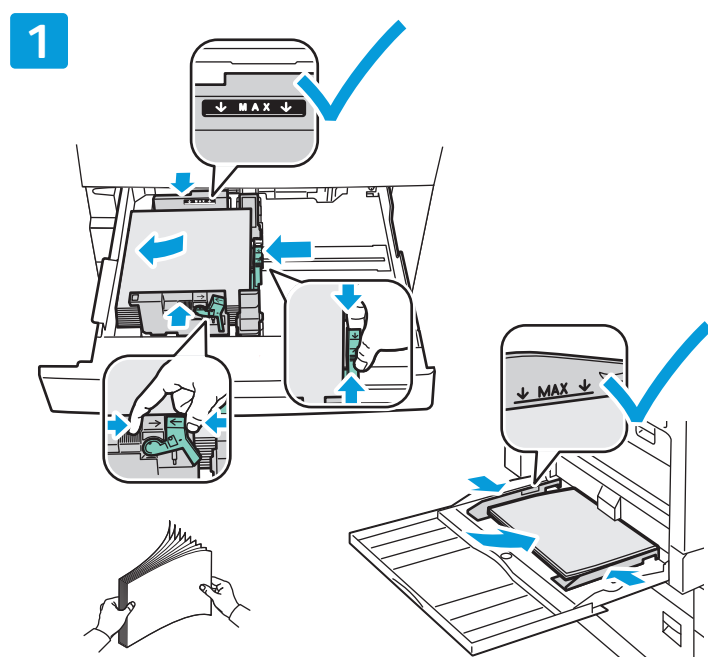
Para obter uma lista completa de papéis que funcionam com a impressora, consulte a Recommended Media List (Lista de materiais recomendados) em:

[www.xerox.com/paper](http://www.xerox.com/paper) (EUA/Canadá)

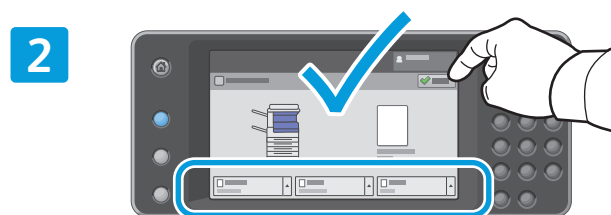
[www.xerox.com/europaper](http://www.xerox.com/europaper)

Para obter detalhes sobre bandejas e papel, consulte o *Guia do Usuário*.

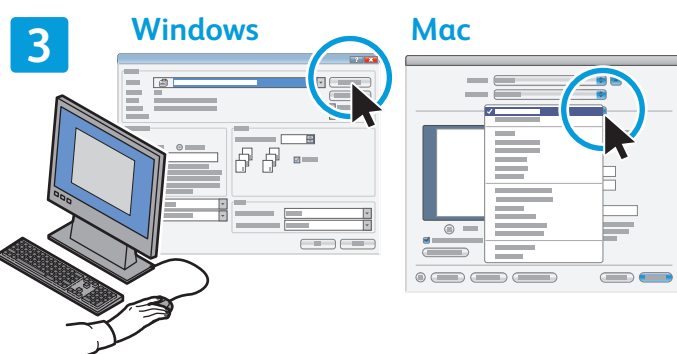
## Colocação do Papel



Para obter melhores resultados, ventile as bordas do papel. Regule as guias para ajustar o tamanho do papel. Não coloque papel acima da linha de preenchimento máximo.

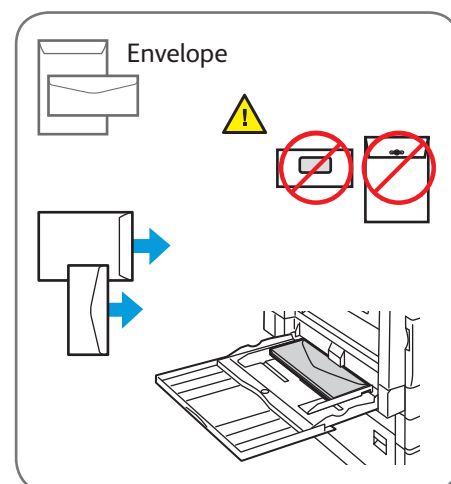
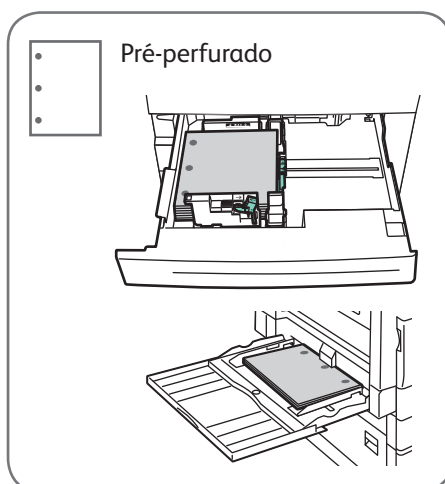
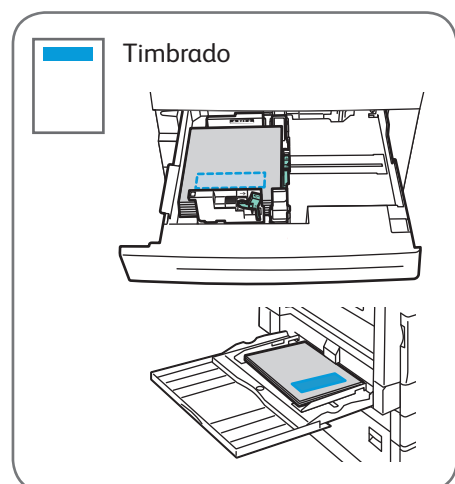


Confirme ou altere as configurações de tamanho e de tipo, se necessário.






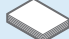
Ao imprimir, selecione as opções no driver de impressão.


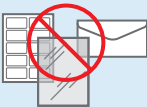
## Orientação do Papel

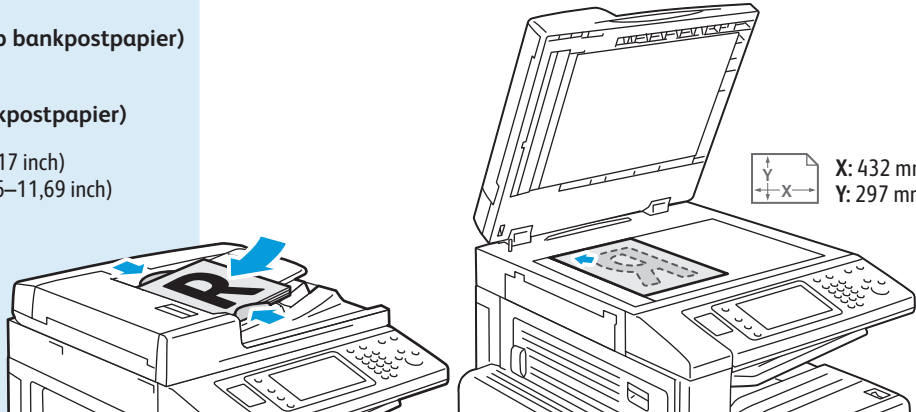


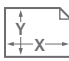
Para obter detalhes, consulte o capítulo *Cópia* no *Guia do Usuário* localizado no *Software and Documentation disc* (CD de software e documentação) ou on-line.

**1**

-  **38–128 g/m<sup>2</sup>**  
(26 lb tekst - 34 lb bankpostpapier)
-  **50–128 g/m<sup>2</sup>**  
(20 lb - 34 lb bankpostpapier)
-  X: 85–432 mm (5,5–17 inch)  
Y: 125–297 mm (8,26–11,69 inch)
-  ≤110 (80 g/m<sup>2</sup>)


 




 X: 432 mm (17 inch)  
Y: 297 mm (11,69 inch)

Coloque o original.

**2**

**2.1** 

**2.2** 

Pressione **Página inicial de serviços** e, em seguida, toque em **Cópia**.

**AC**

**Limpar Tudo** exclui as configurações anteriores e alteradas do serviço atual.

3



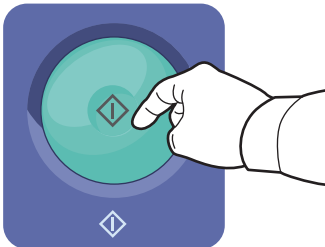
Altere as configurações, como necessário.

4




Selecione o número de cópias.


5



Pressione Iniciar.



**Parar** para temporariamente o trabalho atual.



**Interromper Impressão** interrompe ou retoma o trabalho atual.




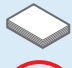
A impressora é conectada tipicamente a uma rede em vez de a um único computador. Assim, você seleciona um destino para a imagem digitalizada na impressora.


Este guia aborda técnicas para digitalizar documentos sem preparar configurações especiais:


- Digitalização de documentos para um endereço de e-mail.
- Digitalização de documentos para um Favorito salvo, uma lista de Catálogo de Endereços ou uma unidade flash USB.
- Digitalização de documentos para a pasta Pública no disco rígido da impressora e recuperá-los usando seu navegador da Web.

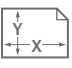
Para obter mais detalhes e mais configurações de digitalização, consulte o capítulo *Digitalização* no *Guia do Usuário*. Para obter detalhes sobre o catálogo de endereços e a configuração do modelo de fluxo de trabalho, consulte o *Guia do Administrador do Sistema*.

**1**

-  **38–128 g/m<sup>2</sup>**  
(26 lb. Text–34 lb. Bond)
-  **50–128 g/m<sup>2</sup>**  
(20 lb.–34 lb. Bond)
-  X: 85–432 mm (5.5–17 in.)  
Y: 125–297 mm (8.26–11.69 in.)
-  ≤110 (80 g/m<sup>2</sup>)





 X: 432 mm (17 in.)  
Y: 297 mm (11.69 in.)

Coloque o original.

**2**

**2.1**



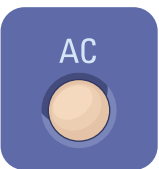
**2.2**



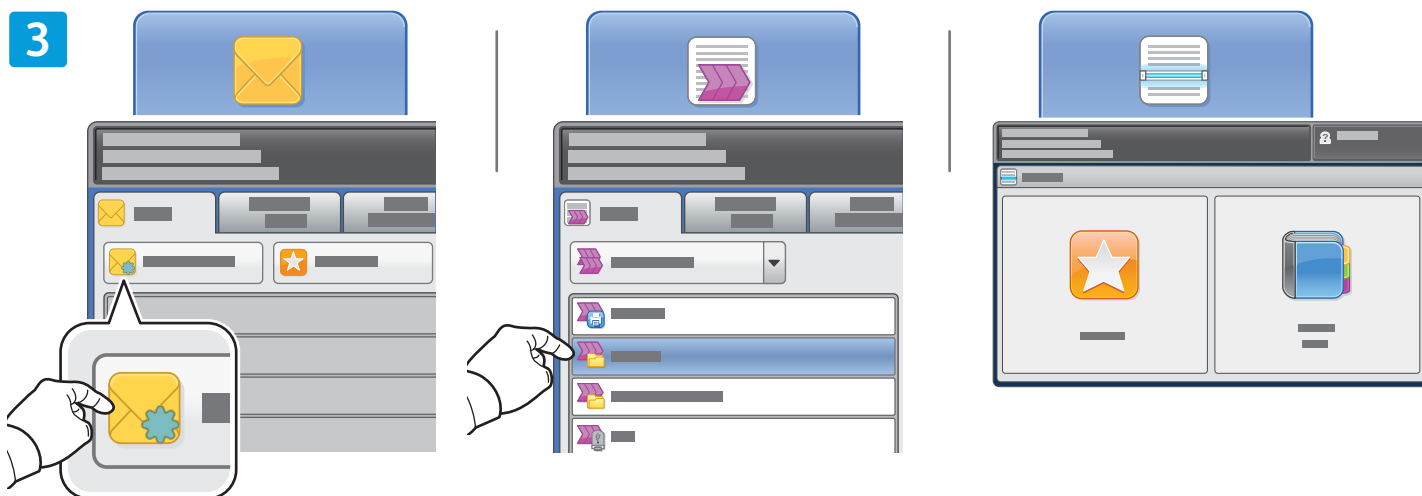




Pressione **Página inicial de serviços** e, em seguida, toque em **E-mail** para enviar a digitalização por e-mail ou **Digitalização de Fluxo de Trabalho** para digitalizar para a pasta `_PUBLIC` ou para uma unidade flash USB. Toque em **Digitalizar para se** o destino da digitalização estiver armazenado no Catálogo de Endereços ou salvo como um Favorito.



**Limpar Tudo** exclui as configurações anteriores e alteradas do serviço atual.

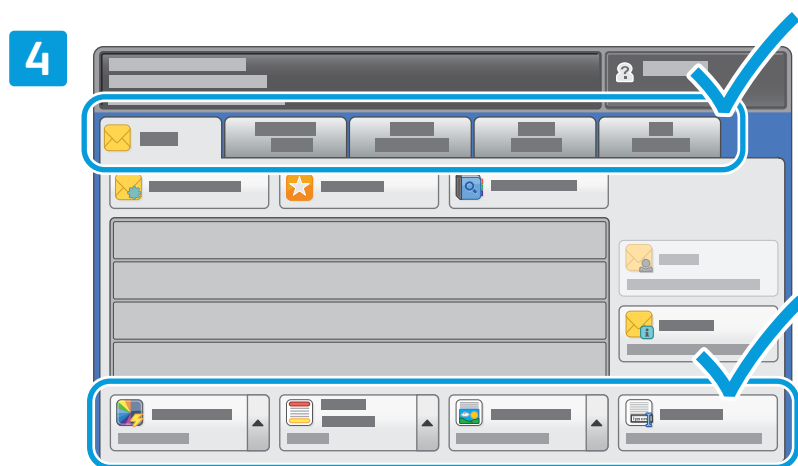
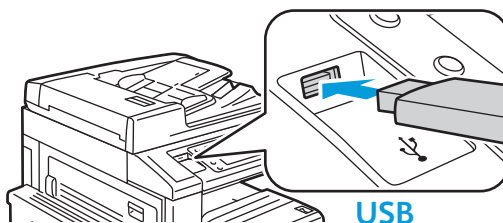


Para enviar um e-mail, toque em **Novo Destinatário** e, em seguida, insira o endereço usando o teclado da tela de seleção por toque. Toque em **Adicionar+** para adicionar endereços à lista e, em seguida, toque em **Fechar**.

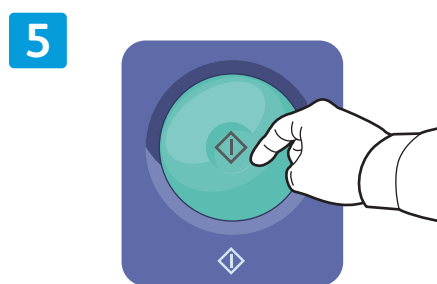
Utilize o Catálogo de Endereços ou os Favoritos para inserir endereços de e-mail salvos.

Para Digitalização de Fluxo de Trabalho, toque em **\_PUBLIC** ou insira a unidade flash USB e toque em **USB**.

Para Digitalizar para, toque em **Favoritos** ou **Catálogo de Endereços** para inserir os endereços de e-mail salvos.



Altere as configurações, como necessário.



Pressione **Iniciar**.





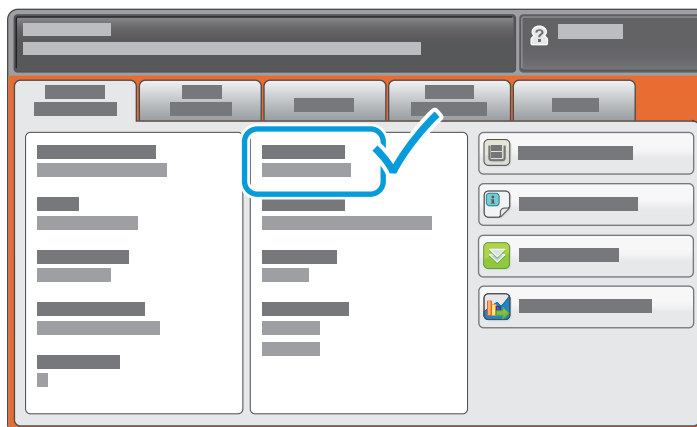
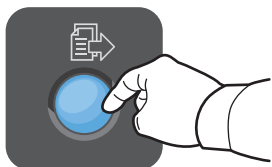
# Recuperação de Arquivos Digitalizados

Para recuperar suas imagens digitalizadas da pasta `_PUBLIC`, use os Serviços do CentreWare na Internet para copiar os arquivos digitalizados da impressora para o computador. Você também pode usar os Serviços do CentreWare na Internet para configurar caixas postais pessoais e modelos de digitalização de fluxo de trabalho. Para obter detalhes, consulte o *Guia do Usuário*.

1

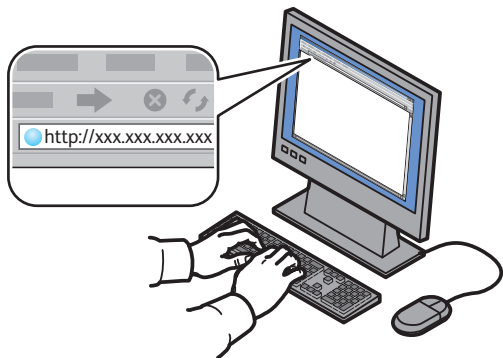


Observe o endereço IP da impressora na tela de seleção por toque.



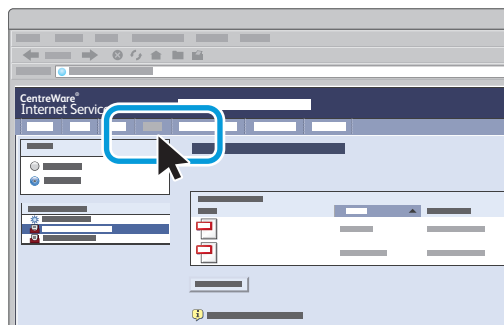
Se o Endereço IP não aparecer no canto esquerdo superior da tela de seleção por toque, pressione **Status da Máquina** e verifique o campo de informações.

2



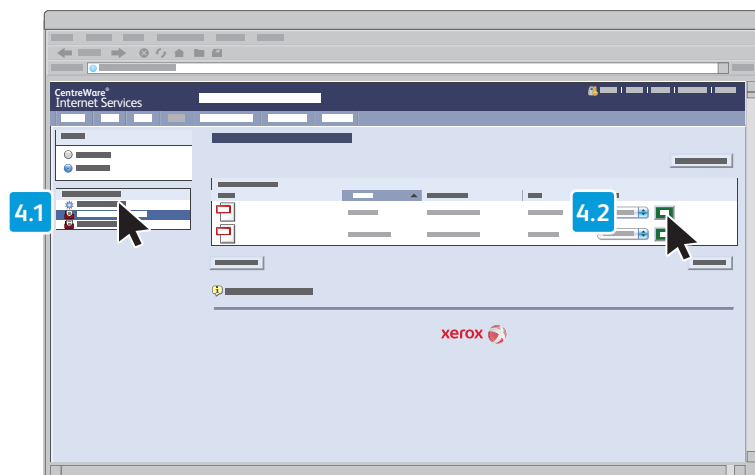
Digite o endereço IP da impressora em um navegador da Web e, em seguida, pressione **Entrar** ou **Retornar**.

3

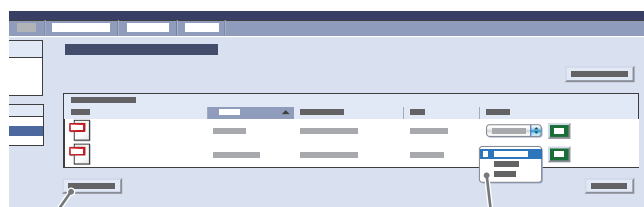


Clique na guia **Digitalizar**.

4



Selecione a **Pasta pública padrão** e, em seguida, clique em **Ir** para fazer download da digitalização.



Clique em **Atualizar exibição** para atualizar a lista.

Selecione **Download** para salvar o arquivo no computador.

Selecione **Reimprimir** para imprimir novamente o arquivo salvo.

Selecione **Excluir** para remover permanentemente o trabalho armazenado.



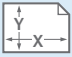
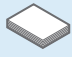
## Envio de fax



Você pode enviar um fax de uma das seguintes maneiras:

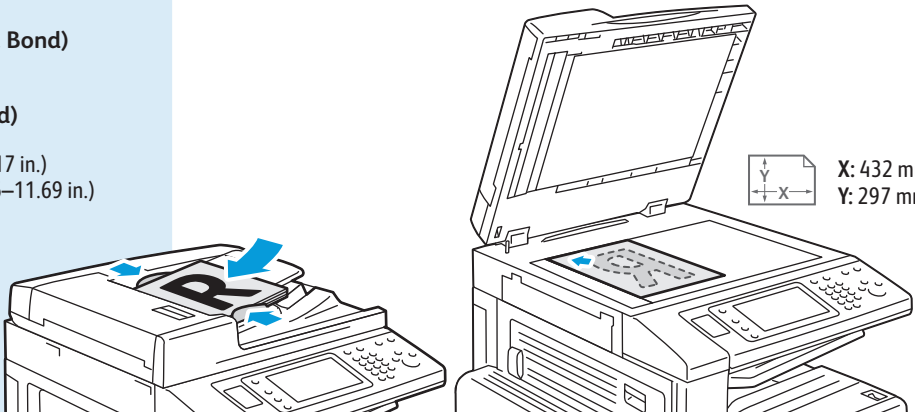
- **Fax Embutido** digitaliza o documento e o envia diretamente para uma máquina de fax.
- **Fax do Servidor** digitaliza o documento e o envia para um servidor de fax, que transmite o documento para uma máquina de fax.
- **Fax da Internet** digitaliza o documento e o envia por e-mail para um destinatário.
- **LAN Fax** envia o trabalho atual de impressão como um fax.

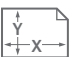
Para obter detalhes, consulte o capítulo *Envio de fax* no *Guia do Usuário*. Para obter detalhes sobre LAN Fax, consulte o software do driver de impressão. Para obter detalhes sobre a configuração do fax e as configurações avançadas, consulte o *Guia do Administrador do Sistema*.

**1**

-  **38–128 g/m<sup>2</sup>**  
(26 lb. Text–34 lb. Bond)
-  **50–128 g/m<sup>2</sup>**  
(20 lb.–34 lb. Bond)
-  X: 85–432 mm (5.5–17 in.)  
Y: 125–297 mm (8.26–11.69 in.)
-  ≤110 (80 g/m<sup>2</sup>)


 

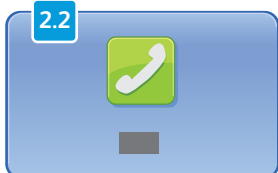
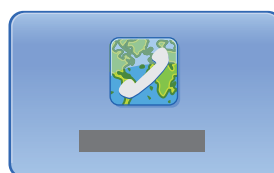


 X: 432 mm (17 in.)  
Y: 297 mm (11.69 in.)

Coloque o original.

**2**

**2.1** 

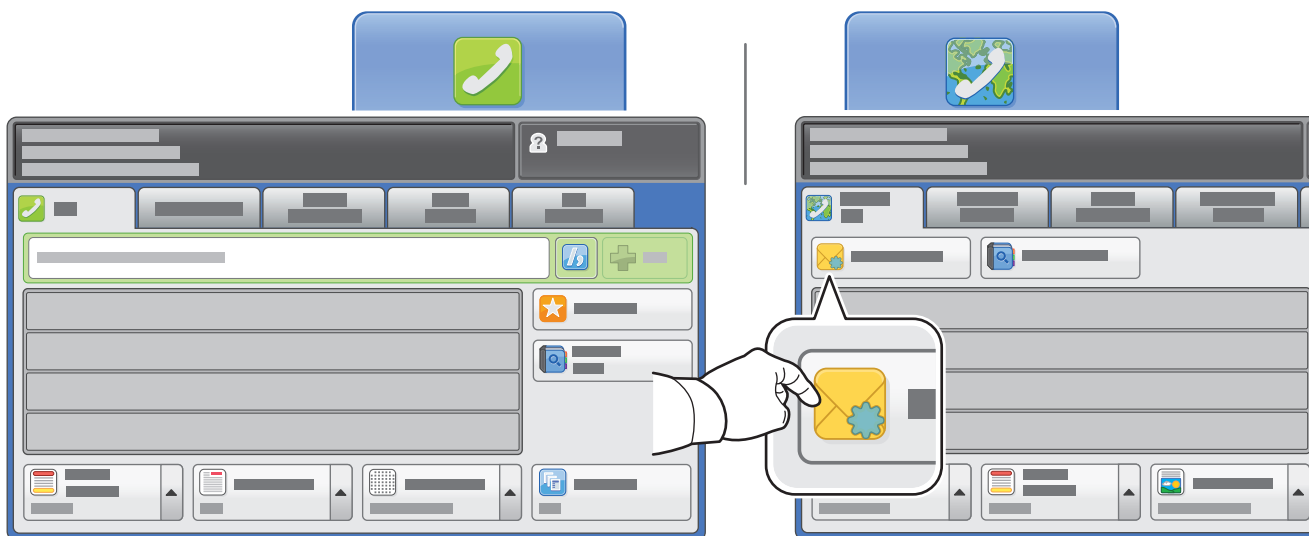
**2.2**  

Pressione **Página inicial de serviços** e, em seguida, toque em **Fax, Fax do servidor** ou **Fax da Internet**.

**AC**

**Limpar Tudo** exclui as configurações anteriores e alteradas do serviço atual.

3

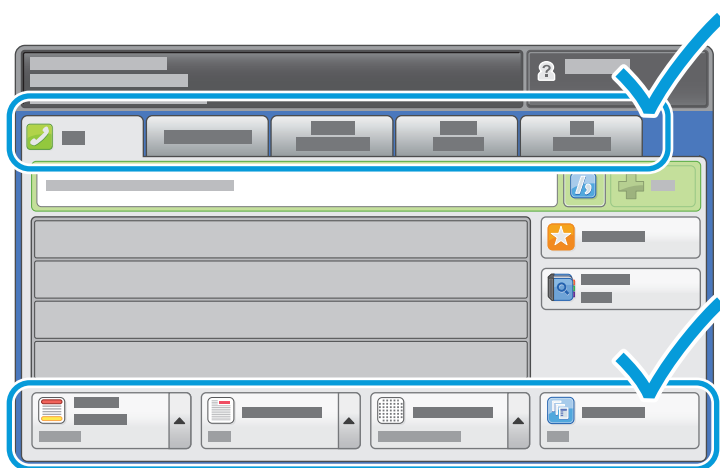


Para inserir números de fax, utilize o teclado alfanumérico. Toque em **Caracteres de Discagem** para inserir caracteres especiais. Toque em **Adicionar+** para adicionar números extras.

Para endereços de e-mail de Fax da Internet, toque em **Novo Destinatário** e, em seguida, insira o endereço usando o teclado da tela de seleção por toque. Toque em **Adicionar+** para adicionar endereços à lista e, em seguida, toque em **Fechar**.

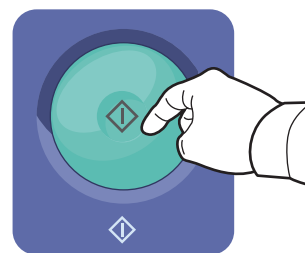
Utilize o Catálogo de Endereços ou os Favoritos para inserir números armazenados ou endereços de e-mail.

4



Altere as configurações, como necessário.

5

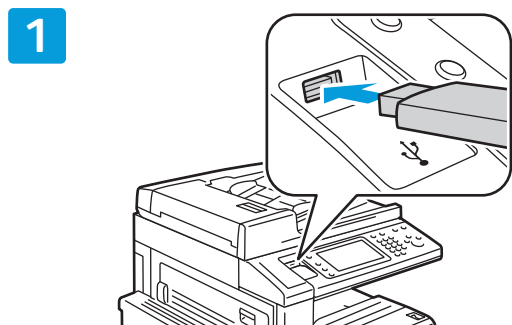


Pressione **Iniciar**.

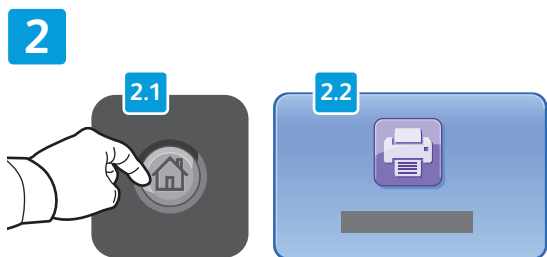


**Parar** para temporariamente o trabalho atual.

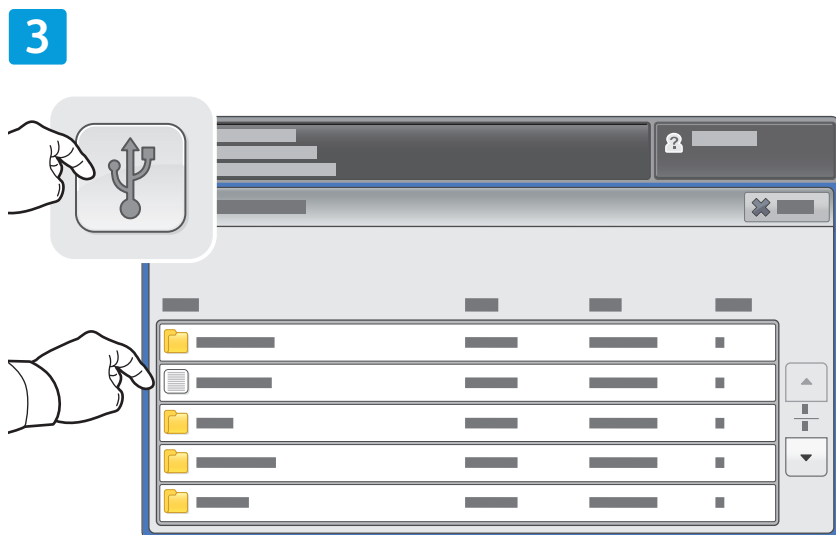
Você poderá imprimir arquivos .pdf, .tiff, .ps e .xps diretamente a partir de uma unidade flash USB.. Para obter mais informações, consulte o capítulo *Impressão* no *Guia do Usuário* localizado no *Software and Documentation disc* (CD de software e documentação) ou on-line. Para configurar esse recurso, consulte o *Guia do Administrador do Sistema*.



Insira a unidade flash USB na porta USB

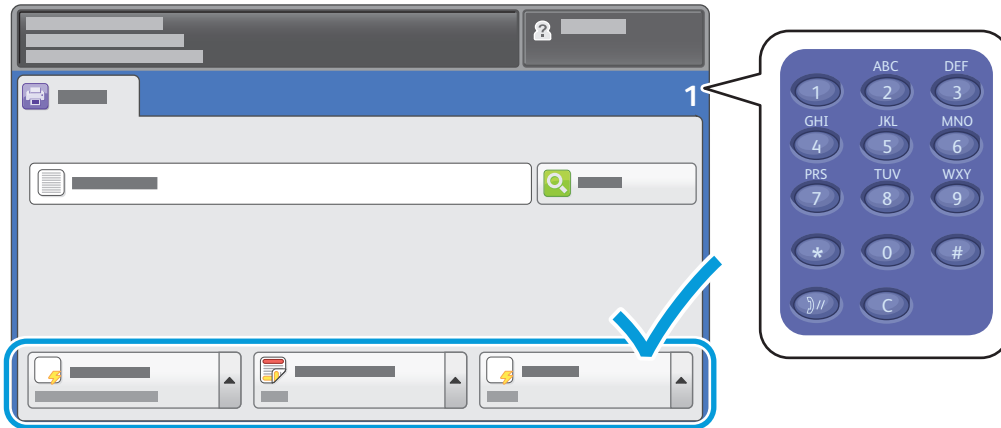


Pressione **Página inicial de serviços** e, em seguida, toque em **Imprimir de**.



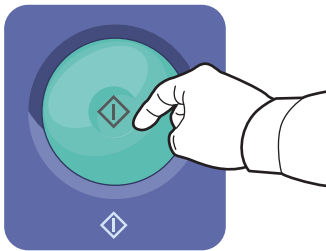
Toque em **Unidade USB** e, em seguida, selecione um arquivo ou uma pasta.

4



Assim que o arquivo desejado for selecionado, ajuste a quantidade de trabalho e selecione as configurações de impressão desejadas.

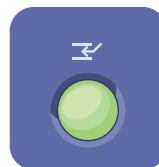
5



Pressione **Iniciar**.



**Parar** para temporariamente o trabalho atual.



**Interromper Impressão** interrompe ou retoma o trabalho atual.