

Доступность режимов зависит от настройки принтера. Для получения дополнительной информации о режимах и настройках см. *Руководство пользователя*.



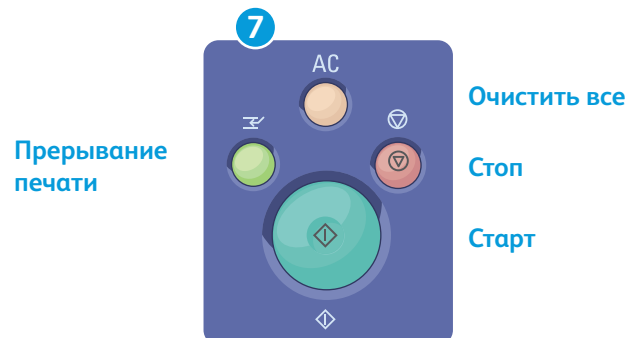
- 1 Меню**
- Основные режимы** — отображает основные режимы, например копирование, сканирование и факс.
  - Режимы** — возврат к активному режиму из окна "Статус работы" или "Статус машины", либо к предустановленному режиму.
  - Статус работы** — отображение активных, приостановленных и завершенных работ.
  - Статус машины** — отображение настроек и информации.



**Буквенно-цифровые кнопки** используются для ввода количества копий, номеров факса и других числовых данных.

**C (clear)** — удаление числовых значений или последней введенной цифры.

- 2 Вход/выход** — доступ к функциям, защищенным паролем.
- 3 Справка (?)** — отображение дополнительной информации о выбранной функции или режиме.
- 4 Язык** — смена языка сенсорного экрана и параметров клавиатуры.
- 5 Энергосбережение** — переход в режим энергосбережения и выход из него.



**Очистить все** — сброс предыдущих и измененных настроек для текущего режима. При двукратном нажатии данной кнопки восстанавливаются значения по умолчанию для всех режимов и удаляются текущие данные сканирования.

**Старт** — запуск выбранной работы.

**Стоп** — временная остановка текущей работы. Затем появляется запрос для подтверждения отмены или возобновления работы.

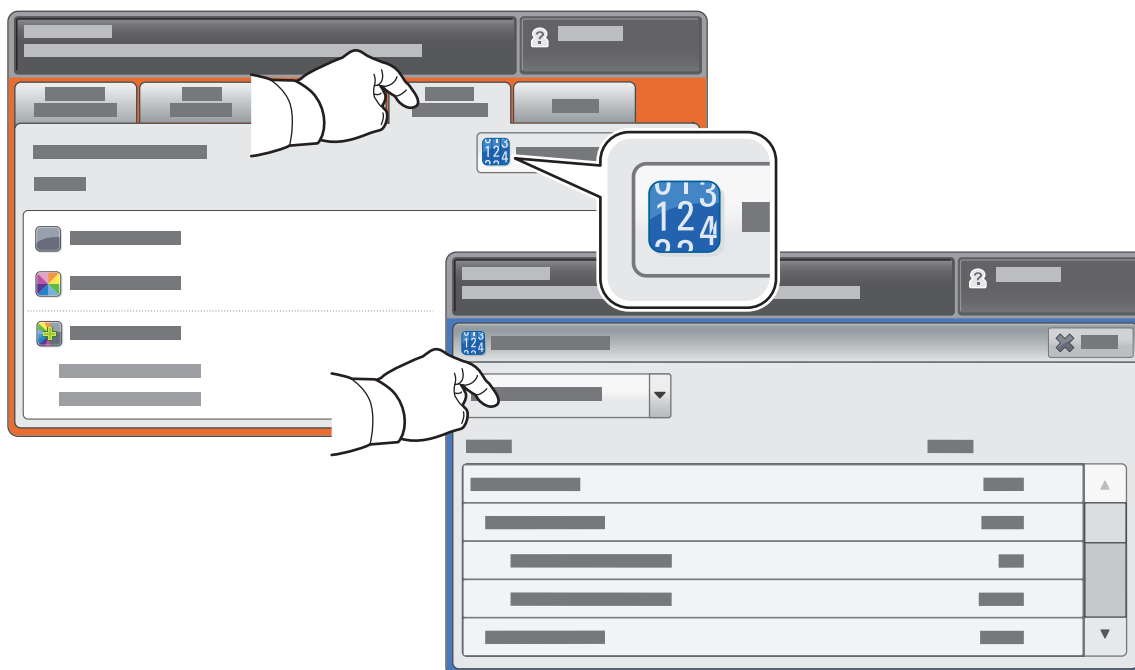
**Приостановить печать** — приостановка текущей работы печати с целью выполнения более срочной работы.

Меню "Статус аппарата" обеспечивает доступ к сведениям о принтере и состоянии расходных материалов, а также к настройкам. Для доступа к некоторым меню и настройкам необходимо войти в систему, используя имя и пароль администратора.



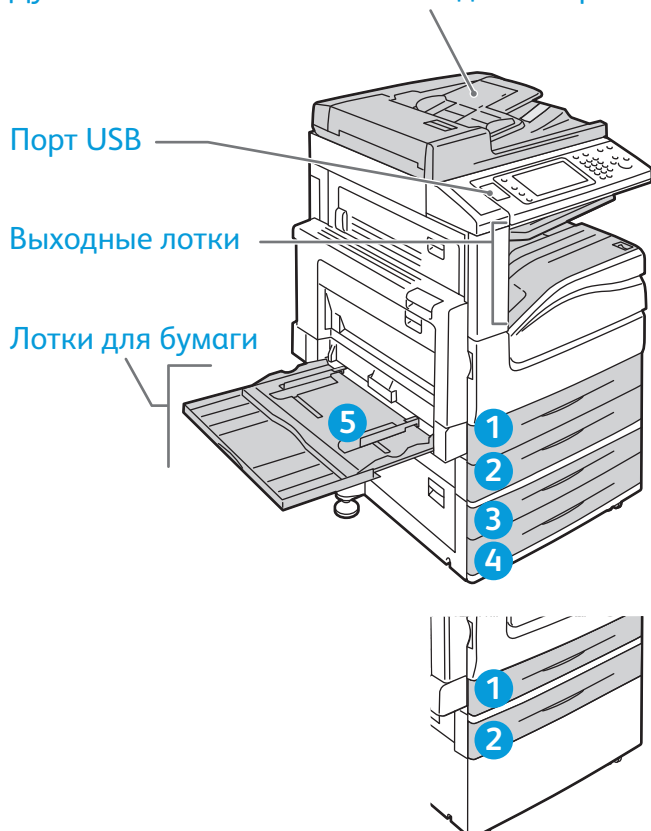
## Счетчики учета и использования

В меню "Статус машины" перейдите на вкладку **Информация по счетам** для просмотра основных счетчиков отпечатков. Нажмите кнопку **Счетчики использования** для просмотра сведений о счетчиках использования. В раскрывающемся меню представлены дополнительные категории счетчиков.

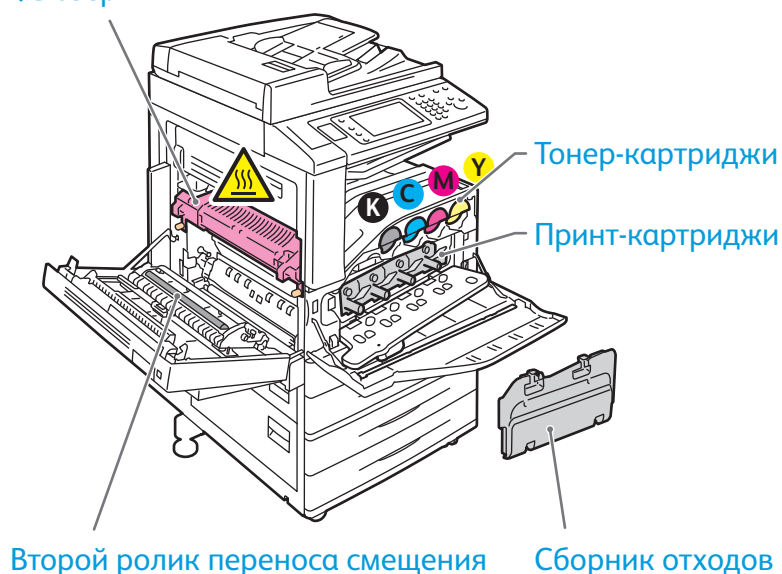


В комплектацию принтера могут входить дополнительные принадлежности. Более подробные сведения см. в *Руководстве пользователя*.

### Дуплексный автоматический податчик оригиналов



### Фьюзер



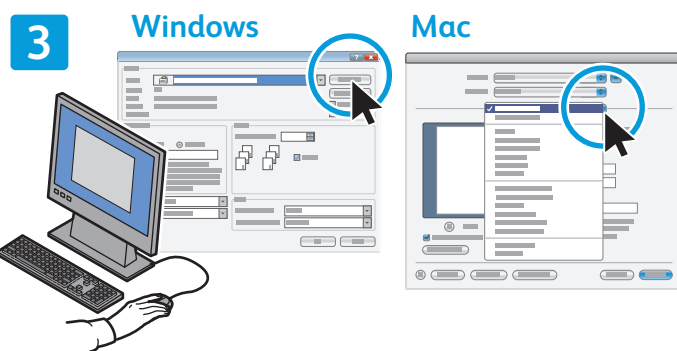
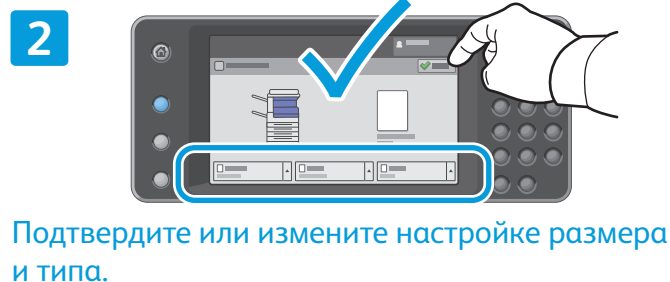
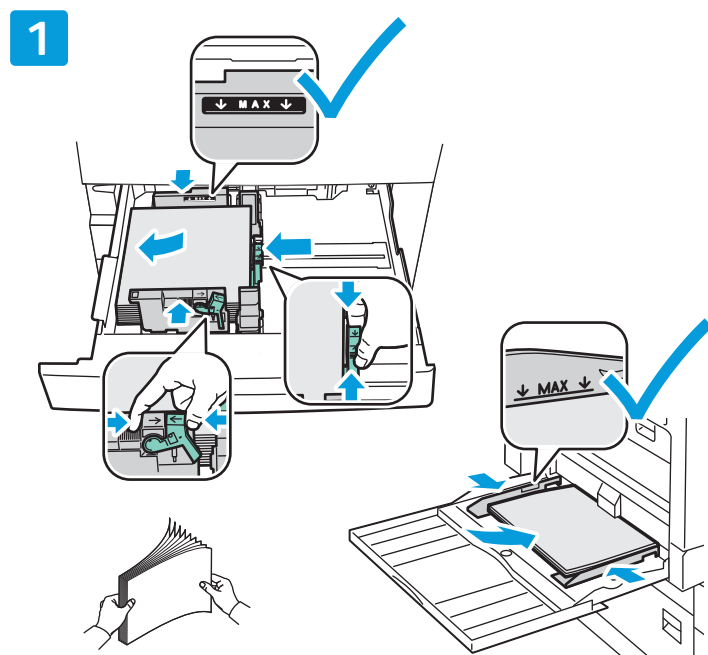
Полный перечень бумаги, которую можно использовать на принтере, см. Recommended Media List (Список рекомендуемых материалов) по адресу:

[www.xerox.com/paper](http://www.xerox.com/paper) (США/Канада)

[www.xerox.com/europaper](http://www.xerox.com/europaper)

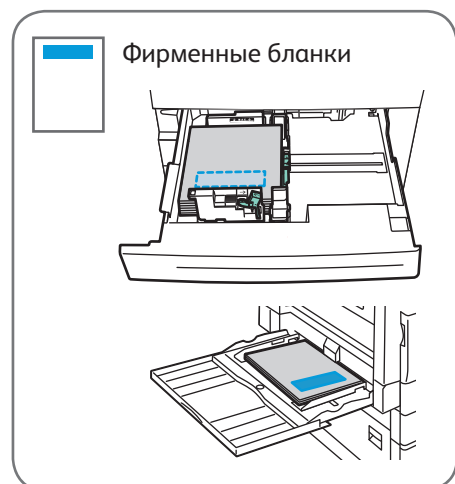
Для получения дополнительной информации о лотках и бумаге см. *Руководство пользователя*.

## Загрузка бумаги






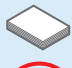
Для получения наилучших результатов распустите листы веером. Настройте направляющие в соответствии с размером бумаги. Не загружайте бумагу выше линии максимального заполнения лотка.



## Ориентация бумаги

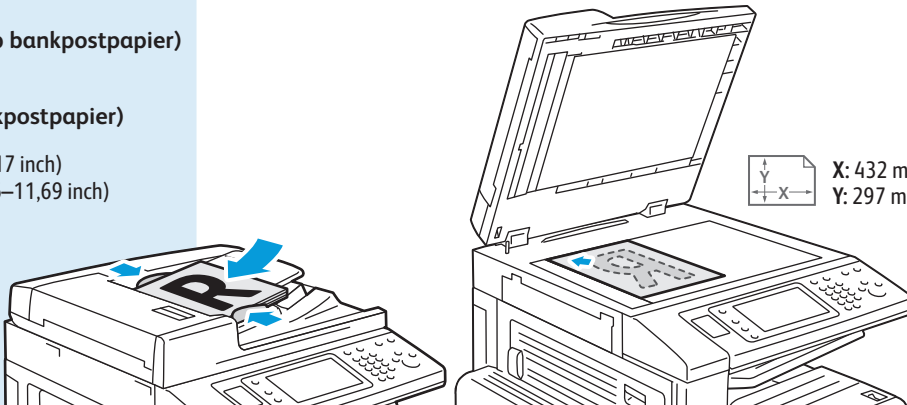


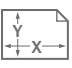
Для получения дополнительной информации см. раздел *Копирование* в *Руководстве пользователя*, расположенном на диске *Software and Documentation* (Диск с программным обеспечением и документацией) или на веб-сайте.

**1**

-  **38–128 g/m<sup>2</sup>**  
(26 lb tekst - 34 lb bankpostpapier)
-  **50–128 g/m<sup>2</sup>**  
(20 lb - 34 lb bankpostpapier)
-  X: 85–432 mm (5,5–17 inch)  
Y: 125–297 mm (8,26–11,69 inch)
-  ≤110 (80 g/m<sup>2</sup>)


 




 X: 432 mm (17 inch)  
Y: 297 mm (11,69 inch)

Загрузите оригинал.

**2**

**2.1** 

**2.2** 

Нажмите кнопку **Основные режимы**, затем кнопку **Копировать**.

**AC**

**Очистить все** — сброс предыдущих и измененных настроек для текущего режима.

3



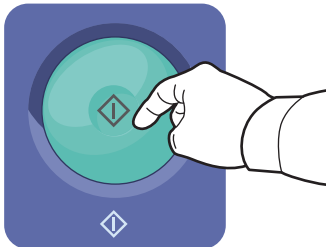
Установите нужные настройки.

4



Выберите количество копий.

5



Нажмите **Старт**.



**Стоп** — временная остановка текущей работы.



**Прерывание печати** — приостановка или возобновление текущей работы.

## Сканирование и отправка по электронной почте




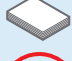
Поскольку данный принтер обычно устанавливается в сети и не подключается к компьютеру напрямую, необходимо указать место для хранения файлов отсканированных изображений на принтере.



В данном руководстве содержатся инструкции по сканированию документов без предварительной настройки:

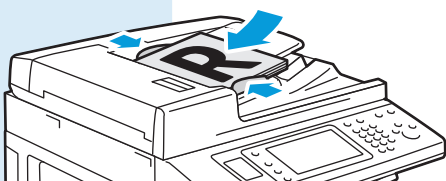
- Сканирование документов с отправкой на указанный адрес электронной почты.
- Сканирование документов в Избранное, список адресной книги или USB-накопитель.
- Сканирование документов в общую папку на жестком диске принтера и доступ к ним с помощью веб-браузера.

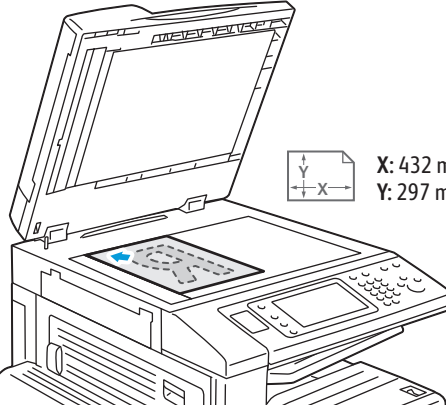
Дополнительную информацию и другие настройки сканирования см. в разделе *Сканирование Руководства пользователя*. Дополнительную информацию об адресной книге и настройке шаблона процедуры см. в *System Administrator Guide (Руководство системного администратора)*.

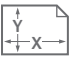
**1**

-  38–128 g/m<sup>2</sup>  
(26 lb. Text–34 lb. Bond)
-  50–128 g/m<sup>2</sup>  
(20 lb.–34 lb. Bond)
-  X: 85–432 mm (5.5–17 in.)  
Y: 125–297 mm (8.26–11.69 in.)
-  ≤110 (80 g/m<sup>2</sup>)






 X: 432 mm (17 in.)  
Y: 297 mm (11.69 in.)

Загрузите оригинал.

**2**



2.1



2.2







Нажмите **Основные режимы**, выберите **Эл. почта** для отправки файла сканирования по электронной почте или **Процедура сканирования** для сканирования в папку **\_PUBLIC** или на USB-накопитель. Нажмите **Скан. в**, если назначение сканирования находится в адресной книге или сохранено как **Избранное**.



**Очистить все** — сброс предыдущих и измененных настроек для текущего режима.

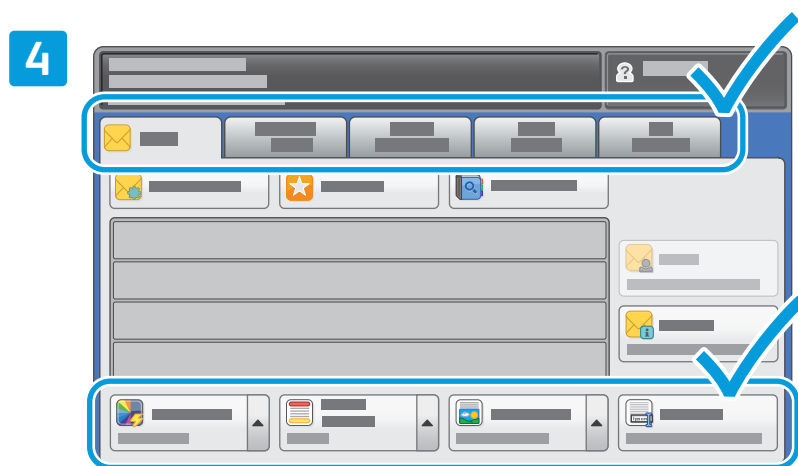
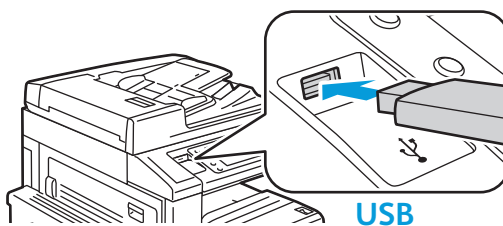


Для отправки по электронной почте нажмите **Новый получатель** и введите адрес с клавиатуры на сенсорном экране. Нажмите **+Добавить**, чтобы добавить адреса в список, затем нажмите **Заккрыть**.

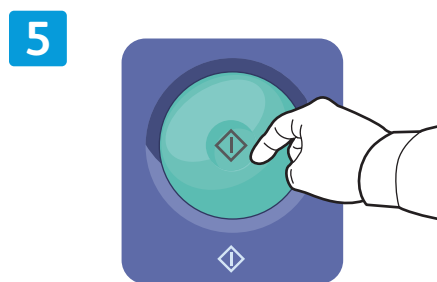
Используйте Адресную книгу или Избранное для ввода сохраненных адресов электронной почты.

Для использования процедуры сканирования нажмите **\_PUBLIC** или вставьте USB-накопитель и выберите **USB**.

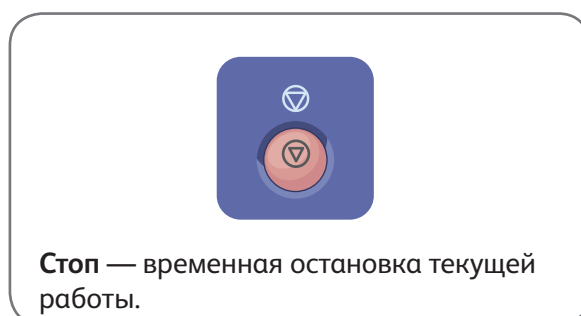
Для использования функции "Скан. в" выберите **Избранное** или **Адресная книга**, чтобы ввести сохраненные адреса электронной почты.



Установите нужные настройки.



Нажмите **Старт**.

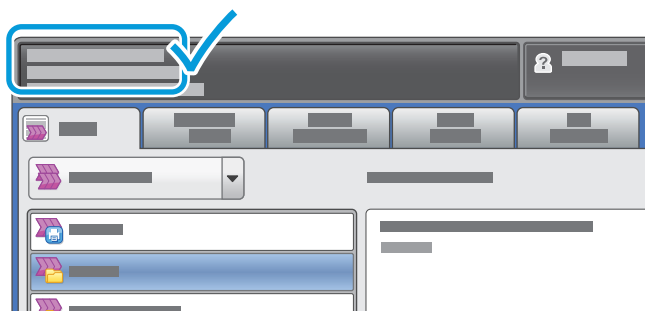




## Загрузка файлов сканирования

Для загрузки отсканированных изображений используйте папку `_PUBLIC`; чтобы скопировать файлы сканирования с принтера на компьютер, используйте Интернет-службы CentreWare IS. Интернет-службы CentreWare IS также можно использовать для настройки личных почтовых ящиков и шаблонов процедуры сканирования. Более подробные сведения см. в *Руководстве пользователя*.

1

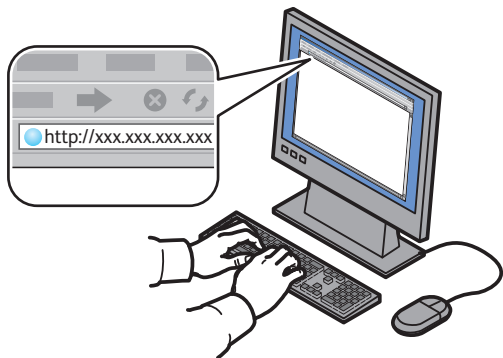


Обратите внимание на IP-адрес принтера, указанный на сенсорном экране.



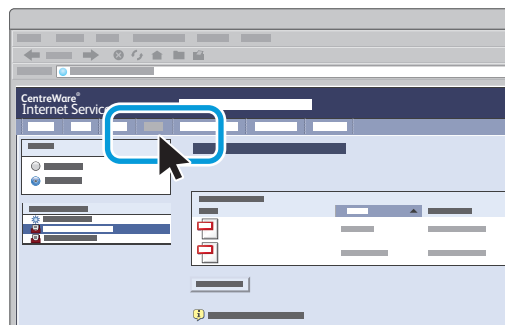
Если IP-адрес не отображается в левом верхнем углу сенсорного экрана, нажмите **Статус машины** и проверьте информационное поле.

2



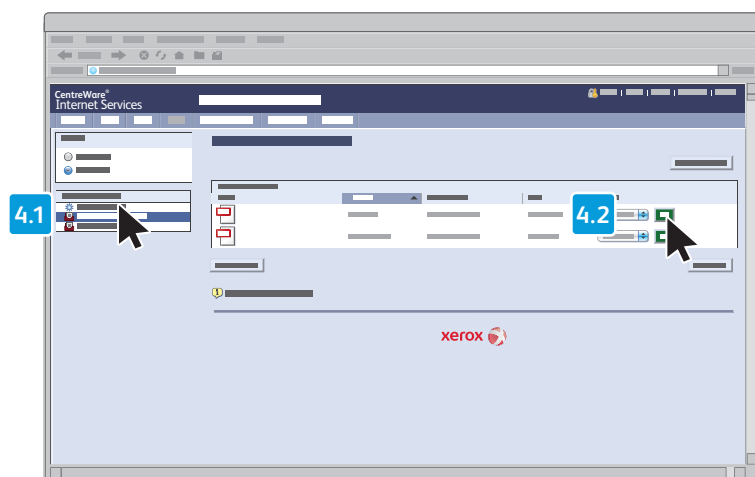
Введите IP-адрес принтера в адресной строке веб-браузера, затем нажмите **Ввести** или **Возврат**.

3



Перейдите на вкладку **Сканирование**.

4



Чтобы загрузить отсканированный документ, выберите пункт меню **Общая папка по умолчанию**, затем нажмите **Перейти**.



Нажмите **Обновить вид** для обновления списка.

Выберите **Загрузить** для сохранения файла на компьютер.

Выберите **Повторная печать** для повторной печати сохраненного файла.




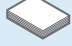
Выберите **Удалить** для полного удаления сохраненной работы.


Факсы можно отправлять четырьмя способами:


- **Встроенный факс** — документ сканируется и отправляется непосредственно на факсимильный аппарат.
- **Факс-сервер** — документ сканируется и отправляется на факс-сервер, который направляет его на факсимильный аппарат.
- **Интернет-факс** — документ сканируется и отправляется получателю по электронной почте.
- **Сетевой факс** — текущая работа печати отправляется как факс.

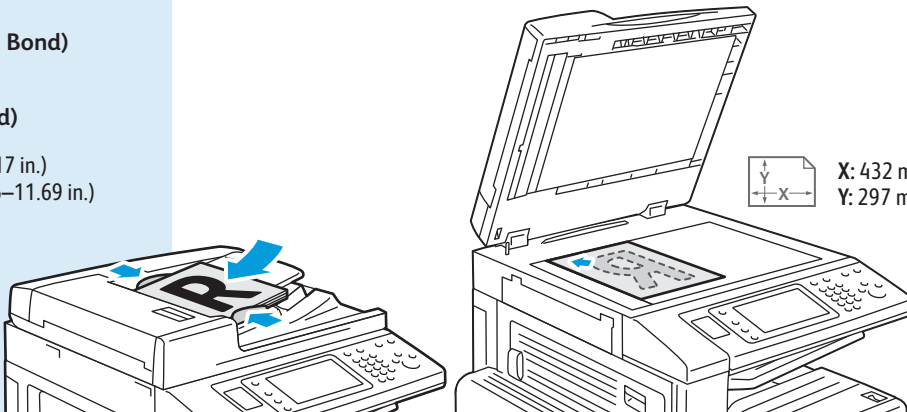
Для получения дополнительной информации см. раздел *Работа с факсом* в *Руководстве пользователя*. Более подробную информацию о сетевом факсе см. в справке драйвера принтера. Дополнительную информацию о настройке факса и дополнительных настройках см. *System Administrator Guide (Руководство системного администратора)*.

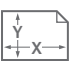
**1**

-  38–128 g/m<sup>2</sup>  
(26 lb. Text–34 lb. Bond)
-  50–128 g/m<sup>2</sup>  
(20 lb.–34 lb. Bond)
-  X: 85–432 mm (5.5–17 in.)  
Y: 125–297 mm (8.26–11.69 in.)
-  ≤110 (80 g/m<sup>2</sup>)








 X: 432 mm (17 in.)  
Y: 297 mm (11.69 in.)

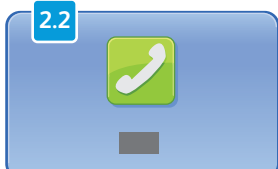
Загрузите оригинал.

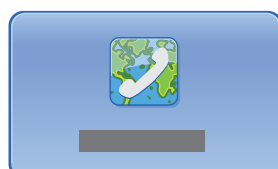
**2**

**2.1**



**2.2**



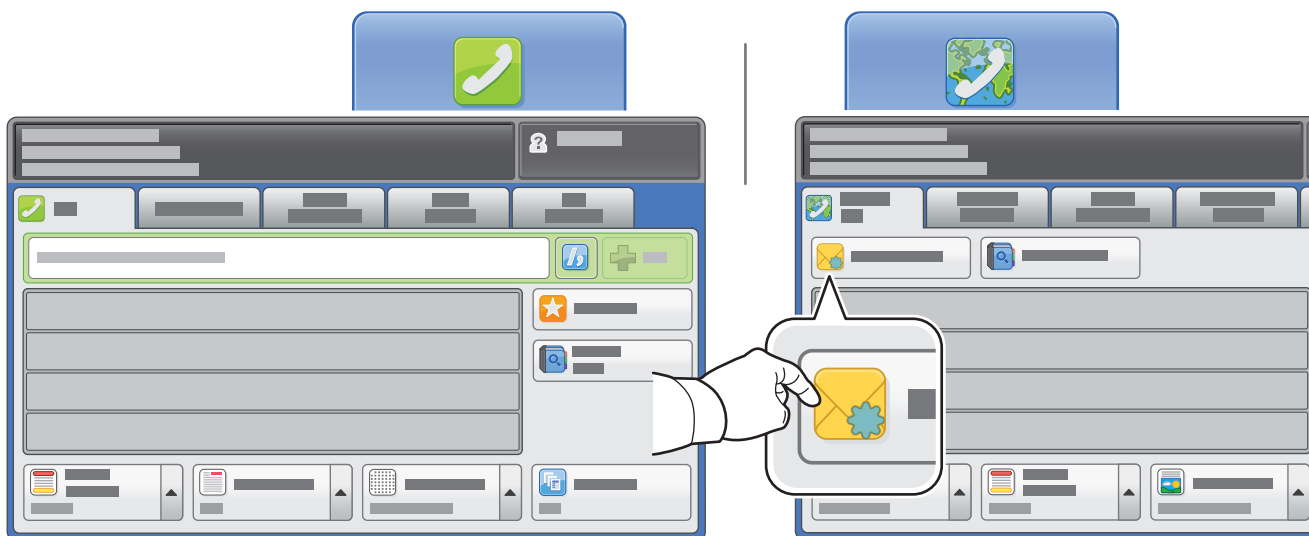


Нажмите **Основные режимы**, выберите **Факс**, **Факс-сервер** или **Интернет-факс**.



**Очистить все** — сброс предыдущих и измененных настроек для текущего режима.

3

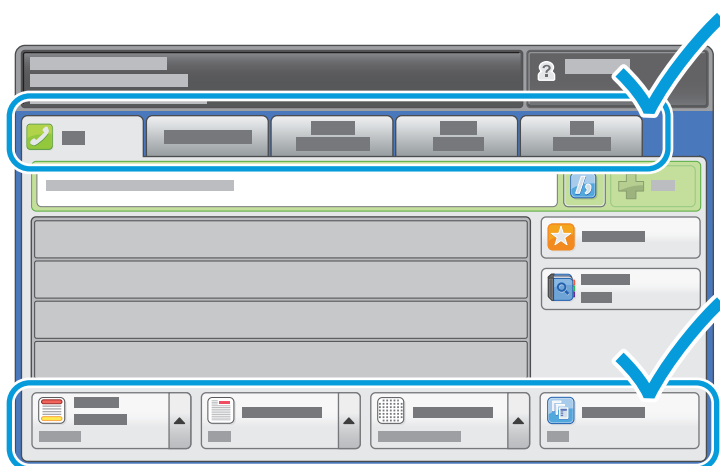


Для ввода номеров факсов используйте буквенно-цифровую клавиатуру. Выберите **Знаки набора**, чтобы вставить специальные символы. Нажмите **+Добавить**, чтобы добавить дополнительные номера.

Для отправки Интернет-факса по электронной почте нажмите **Новый получатель** и введите адрес с клавиатуры на сенсорном экране. Нажмите **+Добавить**, чтобы добавить адреса в список, затем нажмите **Заккрыть**.

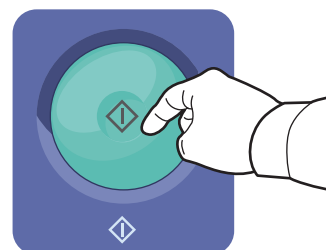
Используйте Адресную книгу или Избранное для ввода сохраненных номеров или адресов электронной почты.

4

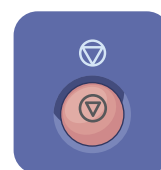


Установите нужные настройки.

5



Нажмите **Старт**.



**Стоп** — временная остановка текущей работы.

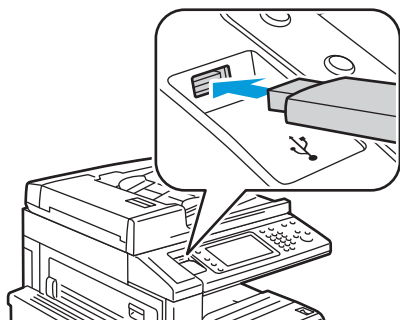
# Xerox® WorkCentre® 7220 / 7225

## Печать через USB



Файлы .pdf, .tiff, .ps и .xps можно печатать с USB-накопителя напрямую. Для получения дополнительной информации см. раздел *Печать* в *Руководстве пользователя*, расположенном на диске *Software and Documentation* (Диск с программным обеспечением и документацией) или на веб-сайте. Чтобы настроить данную функцию, см. *System Administrator Guide* (Руководство системного администратора).

1



Вставьте USB-накопитель в порт USB



Во время считывания не извлекайте USB-накопитель, чтобы не повредить файлы.

2



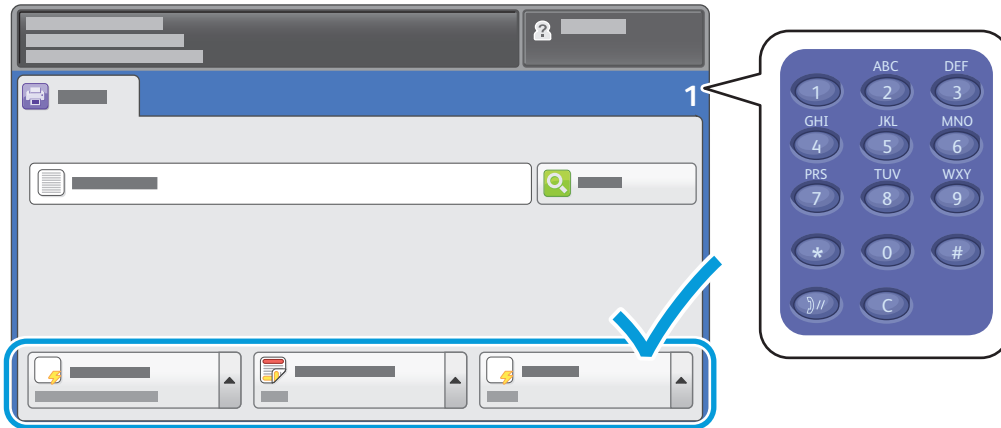
Нажмите кнопку **Основные режимы**, затем кнопку **Печать с**.

3



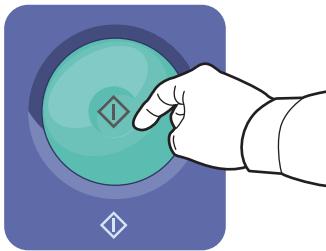
Нажмите **USB-накопитель** и выберите файл или папку.

4



После выбора необходимых файлов настройте количество работ и выберите необходимые настройки печати.

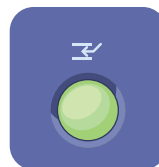
5



Нажмите **Старт**.



**Стоп** — временная остановка текущей работы.



**Прерывание печати** — приостановка или возобновление текущей работы.