

XEROX®

**CentreWare**® Version 7.2

---

# Guide des pilotes d'imprimante

Pour Macintosh

Préparé par :

Xerox Corporation

Global Knowledge and Language Services

800 Phillips Road, Bldg. 0845-17S

Webster, New York 14580

Etats-Unis

Traduit par :

Xerox

GKLS European Operations

Bessemer Road

Welwyn Garden City

Hertfordshire

AL7 1BU

Royaume-Uni

Copyright © 2007, Xerox Corporation. Tous droits réservés.

XEROX<sup>®</sup>, CentreWare<sup>®</sup> WorkCentre et les noms et numéros de produits mentionnés dans ce document sont des marques de XEROX CORPORATION.

Les noms et images d'autres produits utilisés dans ce guide peuvent être des marques de commerce ou des marques déposées de leurs sociétés respectives et sont reconnues comme telles par la présente mention.

Version du document : 1.0 / Février 2007

# Table des matières

<b>Chapitre 1 Pilotes d'imprimante CentreWare pour Macintosh</b> .....	<b>1-1</b>
Fonctions prises en charge .....	1-2
Applications et pilotes d'imprimante CentreWare .....	1-3
Pilotes d'imprimante OS X .....	1-3
Fichiers PPD pour OS 9 .....	1-3
Gestionnaire de polices Xerox .....	1-3
Obtention des pilotes d'imprimante CentreWare .....	1-4
CD des pilotes d'imprimante et de télécopieur CentreWare .....	1-4
Téléchargement depuis le Web .....	1-4
Documentation .....	1-5
Guide des pilotes d'imprimante pour Macintosh (le présent guide) .....	1-5
Aide .....	1-5
Assistance .....	1-6
Assistance Internet .....	1-6
Assistance téléphonique .....	1-6
Conseils et informations complémentaires .....	1-6
<b>Chapitre 2 Installation et configuration des pilotes d'imprimante pour OS X</b> .....	<b>2-1</b>
Installation des pilotes d'imprimante .....	2-2
Configuration des imprimantes .....	2-3
Ajout d'imprimantes à l'aide de l'utilitaire de configuration d'imprimante .....	2-3
Configuration des options disponibles sur les imprimantes .....	2-5
Désinstallation des pilotes d'imprimante personnalisés .....	2-5
<b>Chapitre 3 À propos des pilotes d'imprimante pour OS X</b> .....	<b>3-1</b>
Fonctions des pilotes d'imprimante personnalisés .....	3-2
Boîtes de dialogue .....	3-3
Support/Réception .....	3-3
Options Image .....	3-3
Présentation/Filigrane .....	3-3
Options avancées .....	3-3
Comptabilité .....	3-3
À propos de .....	3-3
Système d'aide des pilotes .....	3-4
<b>Chapitre 4 Installation et configuration des fichiers PPD sous OS 9</b> .....	<b>4-1</b>
Configuration poste de travail requise .....	4-2
Installation des fichiers PPD standard .....	4-3
Configuration des fichiers PPD standard .....	4-3
Configuration de l'impression LPR .....	4-4
Désinstallation des fichiers PPD standard .....	4-4

<b>Chapitre 5</b>	<b>Résolution des incidents</b>	<b>5-1</b>
Identification d'un incident		5-2
Problèmes connus		5-3
Impossibilité d'utiliser des bitmaps comme filigranes		5-3
Page de garde non imprimée après le document avec le fichier PPD standard		5-3
Nécessité de redéfinir la taille de page après un changement d'imprimante		5-3

# Chapitre 1

## Pilotes d'imprimante CentreWare pour Macintosh

Le logiciel CentreWare vous permet de bénéficier des capacités exceptionnelles de vos systèmes Xerox sur votre poste de travail. Grâce à ces pilotes interactifs, l'impression et la télécopie à partir de Macintosh est simple. Il est facile de rechercher, sélectionner et utiliser les options d'impression.

Ce guide présente les pilotes d'imprimante CentreWare et vous aide à installer et à configurer le système Xerox à utiliser. Une fois l'installation terminée, vous pouvez utiliser les nombreuses options d'impression robustes du système Xerox.

## Fonctions prises en charge

CentreWare version 7.2 assure la prise en charge des imprimantes Xerox WorkCentre. La liste suivante met en évidence les dernières fonctions de ces systèmes Xerox :

- PostScript pour les modèles suivants :
  - WorkCentre 7328
  - WorkCentre 7335
  - WorkCentre 7345
- Fonction d'enregistrement vers la boîte aux lettres
- Interface utilisateur améliorée
- Fonctionnalité de perforation : 2/4 trous et 3 trous
- Options de finition incluant l'agrafage, la perforation, la création de cahiers, le pliage de cahiers, l'insertion en post-traitement et le décalage. Elles peuvent varier selon le module de finition.

## Applications et pilotes d'imprimante CentreWare

Les pilotes d'imprimante pour Macintosh OS X, les fichiers PPD pour OS 9, le gestionnaire de polices Xerox et l'utilitaire d'imprimante Macintosh sont disponibles avec cette version de CentreWare.

Certains pilotes d'imprimante gèrent également la fonction de télécopie. Les fonctions de télécopie intégrées varient selon les systèmes Xerox. Toutes les imprimantes Xerox ne prennent pas en charge l'impression réseau et la fonction LAN fax à partir du bureau. Pour plus d'informations, consultez la documentation fournie avec votre produit.

### Pilotes d'imprimante OS X

Des pilotes d'imprimante personnalisés sont disponibles pour les systèmes Macintosh OS X, version 10.3 et ultérieures. Ces pilotes correspondent à un fichier d'image disque (.DMG) contenant les composants ci-après :

- Fichiers PPD (PostScript Printer Description) personnalisés
- Filtres
- Extensions (PDE)

### Fichiers PPD pour OS 9

Cette version n'inclut pas de pilotes d'imprimante personnalisés pour OS 9 (et les versions antérieures). Des fichiers PPD standard sont fournis pour les versions OS 8.6 à 9.x. Ils peuvent être utilisés avec les pilotes d'imprimante Adobe PostScript 8.x et Apple LaserWriter 8.x.

### Gestionnaire de polices Xerox

Le gestionnaire de polices Xerox permet de gérer des listes de polices et d'imprimantes. Utilisez-le pour visualiser des polices, les imprimer, les télécharger vers des imprimantes ou exporter les polices téléchargées (non résidentes) dans un fichier. Vous pouvez ajouter ou supprimer des imprimantes dans une liste d'imprimantes qui sera utilisée pour ajouter ou supprimer des polices sur une ou plusieurs imprimantes.

## Obtention des pilotes d'imprimante CentreWare

### CD des pilotes d'imprimante et de télécopieur CentreWare

Les fichiers d'installation .DMG (OS X) et les fichiers PPD standard (OS 9) des pilotes d'imprimante Xerox sont disponibles dans le dossier Mac du CD des pilotes d'imprimante et de télécopieur CentreWare.

### Téléchargement depuis le Web

Les pilotes d'imprimante CentreWare peuvent être téléchargés depuis le site Web de Xerox, ([www.Xerox.com](http://www.Xerox.com)). Dans la page d'accueil de Xerox, cliquez sur **Assistance et pilotes**. Suivez les instructions de la page Web pour trouver le pilote approprié à votre système Xerox.




## Documentation

Les pilotes d'imprimante CentreWare incluent la documentation suivante, conçue pour vous aider à les utiliser rapidement et sans difficultés.

### Guide des pilotes d'imprimante pour Macintosh (le présent guide)

Ce guide s'adresse aux administrateurs qui installent et configurent les pilotes d'imprimante CentreWare. Il est proposé sous forme électronique (au format PDF) sur le *CD des pilotes d'imprimante et de télécopieur CentreWare*.

### Aide

OS X possède un système d'aide complet accessible via le bouton d'aide  dans les boîtes de dialogue des pilotes d'imprimante ou en choisissant **Aide** dans le menu Aide de Macintosh. Vous y trouverez des descriptions de fonctions, des procédures d'utilisation détaillées, des informations relatives aux systèmes Xerox, à la résolution d'incidents et à l'assistance.

## Assistance

Pour obtenir une aide sur les pilotes d'imprimante CentreWare, vous pouvez soit téléphoner, soit consulter le site Web de Xerox.

### Assistance Internet

Connectez-vous au site Web de Xerox ([www.xerox.com](http://www.xerox.com)), où vous trouverez des informations d'assistance, des présentations de produits, des mises à jour, ainsi que des liens vers des sites consacrés à des produits spécifiques. Ce site propose également des pilotes d'imprimante et des fichiers PPD à télécharger. Pour y accéder, cliquez sur le lien **Assistance & Pilotes**.

### Assistance téléphonique

Pour obtenir des informations supplémentaires, vous pouvez joindre le Centre Services Xerox par téléphone. Repérez le numéro de série du produit et inscrivez-le dans l'espace ci-dessous afin de pouvoir vous y reporter avant d'appeler.

Numéro de série du système Xerox

Les numéros de téléphone des Centres Services Xerox sont répertoriés ci-dessous. Si le numéro correspondant à votre pays ne figure pas dans la liste, il vous sera indiqué lors de l'installation de votre système Xerox. Veuillez alors le noter dans l'espace prévu à cet effet ; vous pourrez vous y référer ultérieurement.

Numéro de téléphone du Centre Services Xerox	
FRANCE	800-821-2797
FRANCE	800-855-2880
CANADA	800-939-3769 (800-93-XEROX)
AUTRE	

### Conseils et informations complémentaires

Vous trouverez d'autres conseils et informations techniques relatifs aux pilotes d'imprimante sur le site Web de Xerox. Cliquez sur **Assistance et pilotes**, identifiez votre produit, puis cliquez sur le lien **Documentation**. Les documents qui s'y trouvent traitent de problèmes spécifiques qui peuvent nécessiter des procédures et des notes d'application spéciales relatives au fonctionnement et à la configuration de votre système Xerox.

# Chapitre 2

## Installation et configuration des pilotes d'imprimante pour OS X

Le *CD des pilotes d'imprimante et de télécopieur CentreWare* contient des fichiers d'image disque (.DMG) permettant l'impression de documents sur des systèmes Xerox à partir de postes de travail Macintosh tournant avec OS X versions 10.3 et ultérieures.

Ce chapitre décrit l'installation et la configuration des pilotes d'imprimante Macintosh personnalisés pour un système Xerox.

### *Contenu de ce chapitre :*

- *Installation des pilotes d'imprimante* ..... 2-2
- *Configuration des imprimantes* ..... 2-3
- *Configuration des options disponibles sur les imprimantes* ..... 2-5
- *Désinstallation des pilotes d'imprimante personnalisés* ..... 2-5

## Installation des pilotes d'imprimante

Les pilotes d'imprimante personnalisés pour OS X comprennent les éléments suivants :

**PPD (PostScript Printer Description)** - Extension de fichier texte lisible permettant d'uniformiser la définition des fonctions spécifiques et options disponibles pour les pilotes d'imprimante compatibles PostScript.

**PDE (Printer Dialog Extension)** - Extension utilisée pour les imprimantes dotées de fonctions que l'interface Macintosh standard ne prend pas en charge.

**Filtres** - Convertisseurs acceptant les entrées dans un format particulier et capables de les transformer dans un format différent que l'imprimante peut interpréter.

Les pilotes d'imprimante pour OS X combinent ces éléments en un fichier d'image disque (.DMG) contenant des fichiers de type package (.pkg). Un programme fourni par Xerox permet d'installer ces éléments.

**REMARQUE :** L'installation des pilotes d'imprimante sur un poste de travail Macintosh exécutant OS X requiert des privilèges d'administrateur.

### ► Pour installer les pilotes d'imprimante sous OS X :

- 1 Si des versions précédentes des pilotes d'imprimante sont installées, désinstallez-les. Voir *Désinstallation des pilotes d'imprimante personnalisés*, à la page 2-5, pour connaître la procédure à suivre.
- 2 Recherchez le fichier .DMG (image disque) du pilote voulu dans le contenu du *CD des pilotes d'imprimante et de télécopieur*. Les pilotes se trouvent dans le dossier */Mac/Mac OS 10.3+ Universal PS/Xerox WorkCentre 7328\_7335\_7345.dmg*.
- 3 Cliquez deux fois sur l'icône .DMG. Une image disque virtuelle est alors créée sur le bureau et automatiquement ouverte en fichier .pkg (fichier d'installation). Ce dernier permet d'installer les fichiers PPD, les filtres et les extensions associés à l'imprimante qui doit être installée et configurée.
- 4 Cliquez deux fois sur l'icône .pkg et suivez les instructions du programme d'installation. Lorsque vous y êtes invité, cliquez sur **Continuer** pour poursuivre l'installation. À l'invite d'installation du pilote, cliquez sur **Installer** ou sur **Mettre à jour**.

Vous pouvez être invité à vous identifier, avant d'être autorisé à installer le pilote.

- 5 Les fichiers du pilote d'imprimante sont alors copiés dans les dossiers suivants du disque dur :

*/Library/Printers/Xerox/filter*

*/Library/Printers/Xerox/PDEs*

*/Library/Printers/PPDs/Contents/Resources/<langue>.lproj*

Une fois l'installation terminée, vous pouvez configurer l'imprimante à l'aide de l'utilitaire Macintosh prévu à cet effet.

- 6 Refermez toutes les fenêtres ouvertes.

## Configuration des imprimantes


La configuration d'une imprimante inclut les opérations suivantes : ajout de l'imprimante, connexion d'un poste de travail à l'imprimante, affectation d'un pilote d'imprimante ou d'un PPD et configuration des options disponibles pour cette imprimante. L'utilitaire de configuration d'imprimante Macintosh permet d'exécuter ces tâches sur votre système Xerox.

Les versions 10.3 et ultérieures d'OS X prennent en charge les protocoles suivants :

- AppleTalk
- Bluetooth
- Impression IP
- Open Directory
- Rendezvous
- USB
- Impression Windows (file d'impression Windows)

### Ajout d'imprimantes à l'aide de l'utilitaire de configuration d'imprimante


#### ► Pour ajouter une imprimante sous OS X 10.3 :

- 1 Ouvrez l'utilitaire Configuration d'imprimante.
- 2 Cliquez sur **Imprimantes** > **Ajouter imprimante** ou cliquez sur l'icône  **Ajouter**.
- 3 Choisissez un **protocole** dans le menu déroulant du haut.
- 4 Effectuez les sélections requises pour le protocole spécifié. (Par exemple, si vous avez choisi AppleTalk, sélectionnez ensuite une zone AppleTalk.) Lorsque vous avez terminé, une liste des imprimantes disponibles s'affiche.
- 5 Sélectionnez le système Xerox à configurer.
- 6 Dans le menu déroulant *Modèle de l'imprimante*, choisissez l'option de **sélection automatique**.

**REMARQUE :** Si l'option de **sélection automatique** ne permet pas de trouver un pilote, cliquez sur **Xerox** et sélectionnez le modèle de système Xerox adéquat.

- 7 Cliquez sur **Ajouter**.
- 8 Configurez les options installées sur le système Xerox. Voir *Configuration des options disponibles sur les imprimantes*, à la page 2-5, pour connaître la procédure à suivre.
- 9 Ouvrez un document dans une application et imprimez-le afin de tester l'imprimante.

► **Pour ajouter une imprimante sous OS X 10.4 :**

- 1 Cliquez deux fois sur l'icône de <disque dur>, > Applications >, Utilitaires, et cliquez deux fois sur **Configuration d'imprimante**.
- 2 Cliquez sur **Imprimantes > Ajouter imprimante** ou cliquez sur l'icône  **Ajouter**.
- 3 Choisissez un **protocole** dans le menu déroulant du haut.
- 4 Effectuez les sélections requises pour le protocole spécifié.
- 5 Tapez l'adresse IP de l'imprimante.
- 6 Tapez le nom de l'imprimante et, si vous le souhaitez, son emplacement.
- 7 Dans le menu Imprimer via, sélectionnez le pilote Xerox à configurer.
- 8 Dans le menu déroulant *Modèle de l'imprimante*, choisissez l'option de **sélection automatique**.


**REMARQUE :** Si la **sélection automatique** ne parvient pas à trouver le pilote adéquat, sélectionnez **Xerox > Xerox WorkCentre 7328/7335/7345** dans le menu **Imprimer via**.

- 9 Cliquez sur **Ajouter**. La boîte de dialogue Options disponibles s'affiche.
- 10 Choisissez les autres options telles que Magasin, Réception, Unité de perforation ou Fax LAN dans les menus déroulants.
- 11 Cliquez sur **Continuer**.
- 12 Ouvrez et imprimez un document dans une application pour tester le pilote d'imprimante.

## Configuration des options disponibles sur les imprimantes

Selon le système Xerox, des options supplémentaires, telles que Module de finition ou Perforation, peuvent être disponibles. Le cas échéant, elles doivent être configurées.


### ► Pour configurer les options disponibles sous OS X :

- 1 Ouvrez l'utilitaire Configuration d'imprimante.
- 2 Sélectionnez le système Xerox à configurer.
- 3 Cliquez sur l'icône  **Afficher Infos**.
- 4 Sélectionnez **Options disponibles** dans le menu déroulant.
- 5 Choisissez les autres options de la boîte de dialogue, telles que Magasin, Réception, Unité de perforation ou Fax LAN dans les menus déroulants.
- 6 Lorsque vous avez terminé, cliquez sur **Appliquer les modifications** et fermez l'utilitaire Configuration d'imprimante.

## Désinstallation des pilotes d'imprimante personnalisés

Pour désinstaller les pilotes d'imprimante pour OS X, vous devez supprimer les fichiers manuellement. Veillez à toujours supprimer les pilotes existants avant d'installer de nouvelles versions ou des mises à jour.

### ► Pour désinstaller les pilotes d'imprimante Xerox sous OS X :

- 1 Ouvrez l'utilitaire Configuration d'imprimante. La liste des imprimantes s'affiche.
- 2 Sélectionnez le système Xerox à supprimer et cliquez sur l'icône  **Supprimer**.
- 3 Quittez l'utilitaire Configuration de l'imprimante.
- 4 Recherchez le dossier `/Library/Printers/Xerox/PDEs` sur le disque dur du Macintosh et faites glisser vers la Corbeille les fichiers d'extension (.plugin) associés au système Xerox à désinstaller.  
Vous pouvez être invité à vous identifier, avant d'être autorisé à supprimer le fichier.

**REMARQUE :** Les fichiers d'extension pour imprimantes Xerox portent des noms tels que *WorkCentre<numéro de modèle>.plugin*, et *XeroxWatermark.plugin*. Si vous ne désinstallez pas toutes les imprimantes Xerox, veillez à ne pas supprimer les extensions nécessaires aux imprimantes actives.

- 5 Refermez toutes les fenêtres ouvertes et videz la Corbeille.





# Chapitre 3

## À propos des pilotes d'imprimante pour OS X

Avec les pilotes d'imprimante CentreWare pour Macintosh OS X, vous disposez d'outils d'impression productifs, qui vous font gagner du temps. Ils proposent en effet de nombreuses options qui vous permettent de contrôler aisément l'aspect de vos documents imprimés.

### *Contenu de ce chapitre :*

- *Fonctions des pilotes d'imprimante personnalisés* . . . . . 3-2
- *Boîtes de dialogue* . . . . . 3-3
- *Système d'aide des pilotes* . . . . . 3-4

## Fonctions des pilotes d'imprimante personnalisés

Les fonctions des pilotes d'imprimante pour OS X sont répertoriées dans le menu déroulant Fonctionnalités Xerox. Elles sont organisées en diverses boîtes de dialogue : Support/Réception, Pages spéciales, Options image, Présentation/Filigrane et Options avancées.

**REMARQUE :** Certaines fonctions sont prises en charge uniquement par quelques imprimantes ou modules de finition spécifiques ; elles ne sont pas disponibles sur tous les systèmes Xerox.

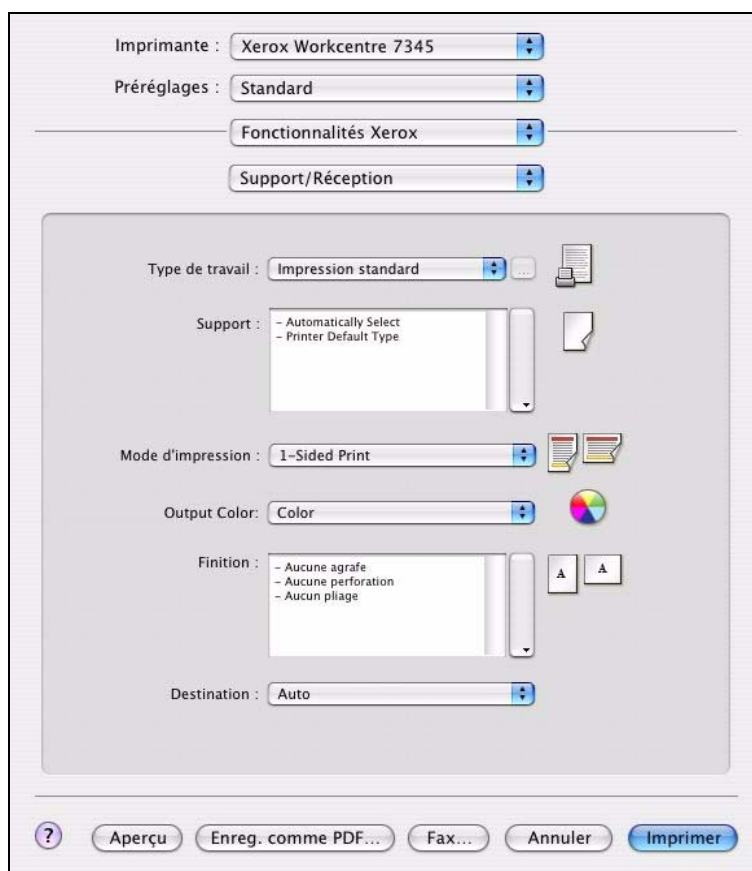


Figure 3-1 : Boîte de dialogue de pilote d'imprimante

Les fonctions proposées dans ces boîtes de dialogue sont organisées de façon pratique, les options les plus fréquemment utilisées étant disponibles dès l'ouverture du pilote. Les fonctions principales sont accompagnées d'icônes permettant de les repérer rapidement.

## Boîtes de dialogue

Les boîtes de dialogue des pilotes d'imprimante sont accessibles à partir de la boîte de dialogue d'impression de votre application. Les changements que vous y effectuez sont pour la plupart temporaires et ne concernent que l'application et le document ouverts.

### Support/Réception

La boîte de dialogue *Support/Réception* comprend les fonctions les plus fréquemment utilisées. Vous pouvez choisir, par exemple, l'impression recto verso, un support spécial ou encore l'option de différer un travail pour l'imprimer à une heure précise. La boîte de dialogue *Support/Réception* regroupe aussi les options de finition, telles que l'agrafage, la création de cahiers, le pliage de cahiers, le pliage, la perforation, ou les options d'insertion en post-traitement, leur disponibilité étant fonction du module de finition installé.

### Options Image

La boîte de dialogue *Options image* regroupe les fonctions relatives à la manipulation de l'image dans le pilote d'imprimante.

### Présentation/Filigrane

Comme son nom l'indique, la boîte de dialogue *Présentation/Filigrane* propose des fonctions de mise en page, telles que *Format cahier* et des fonctions permettant de créer et d'imprimer des filigranes. Elle donne accès à un éditeur qui permet de créer et de personnaliser des filigranes textuels ou graphiques.

### Options avancées

La boîte de dialogue *Options avancées* regroupe des options qui sont généralement peu modifiées une fois qu'elles ont été configurées comme souhaité. C'est le cas des options *Page de garde* et *Orientation du support*, par exemple.


### Comptabilité

La boîte de dialogue *Comptabilité* inclut les options *Comptabilité standard Xerox* ou *Auditron* et *Comptabilité réseau Xerox*. Elle est accessible à partir du menu déroulant correspondant à cette fonction dans la boîte de dialogue du pilote d'imprimante (menu identique à *Fonctionnalités Xerox*).

### À propos de

La boîte de dialogue *À propos de* affiche des informations sur le pilote d'imprimante et notamment, le numéro de version et la date de copyright.

## Systeme d'aide des pilotes

Le système d'aide est la source principale d'informations en ce qui concerne l'utilisation des pilotes d'imprimante. Pour y accéder, cliquez sur le bouton  dans la fenêtre du pilote d'imprimante.

L'aide contient des informations sur chacune des fonctions disponibles dans les pilotes d'imprimante. Des rubriques de procédures expliquent comment accéder à certaines fonctions et comment les utiliser (*Comment sélectionner un support* ou *Comment définir des insertions*, par exemple).

# Chapitre 4

## Installation et configuration des fichiers PPD sous OS 9

Le *CD des pilotes d'imprimante et de télécopieur CentreWare* contient des fichiers PPD (PostScript Printer Description) qui permettent l'impression sur un système Xerox à partir d'un poste de travail Macintosh doté de la version OS 8.6 à OS 9x.

Ce chapitre décrit comment installer et configurer les fichiers PPD pour votre système Xerox.

### Contenu de ce chapitre :

- *Configuration poste de travail requise* ..... 4-2
- *Installation des fichiers PPD standard* ..... 4-3
- *Configuration des fichiers PPD standard* ..... 4-3
- *Configuration de l'impression LPR* ..... 4-4
- *Désinstallation des fichiers PPD standard* ..... 4-4

## Configuration poste de travail requise

La configuration minimum requise pour les postes de travail Macintosh OS 9 et versions antérieures est la suivante :

**REMARQUE :** Les pilotes d'imprimante Macintosh ne fonctionnent pas sur des ordinateurs Macintosh dotés de 68 Ko de mémoire.

- 4 Mo de mémoire
- 6,2 Mo d'espace disque (500 Ko pour chaque fichier PPD et extension installés.)
- Lecteur de CD-ROM ou accès à un réseau
- Système d'exploitation Macintosh 8.6 à 9.x

## Installation des fichiers PPD standard

**REMARQUE :** Il n'existe pas de programme d'installation pour les fichiers PPD standard. Vous devez copier ceux-ci manuellement dans le dossier adéquat.

Un fichier PPD (PostScript Printer Description) est un fichier texte lisible permettant d'uniformiser l'utilisation des fonctions spécifiques des pilotes d'imprimante compatibles PostScript. Un fichier PPD Xerox est nécessaire pour envoyer des travaux à une imprimante via le pilote AdobePS ou LaserWriter.

### ► Pour installer des fichiers PPD :

- 1 Parcourez le *CD des pilotes d'imprimante et de télécopieur* pour trouver le dossier `/Mac/OS9.x_PPD/<langue>/<nom du système Xerox>/GenericPPD_8.6-9.x`.
- 2 Copiez les fichiers PPD appropriés dans le dossier suivant de votre disque dur :  
`/System Folder/Extensions/Printer Descriptions`  
Vous pouvez à présent utiliser les fichiers PPD installés pour configurer des imprimantes à l'aide du Sélecteur Apple.

## Configuration des fichiers PPD standard

### ► Pour configurer les fichiers PPD standard sous OS 9 :

- 1 Dans le Sélecteur Apple, choisissez le pilote d'imprimante AdobePS ou LaserWriter 8.
- 2 Assurez-vous que la zone AppleTalk adéquate est sélectionnée. Si votre ordinateur est connecté à un réseau à zone unique, aucune zone ne sera disponible.
- 3 Dans la *liste des imprimantes PostScript*, sélectionnez le système Xerox.
- 4 Cliquez sur **Créer**.
- 5 Choisissez un fichier PPD pour le système Xerox. Cliquez sur **Sélectionner**.
- 6 Cliquez sur **Configuration**.
- 7 Cliquez sur **Configurer**.
- 8 Dans la liste Options disponibles, sélectionnez les options matérielles disponibles sur l'imprimante. Une fois vos sélections terminées, cliquez sur **OK**.
- 9 Cliquez sur **OK** pour fermer la boîte de dialogue et revenir au Sélecteur.
- 10 Fermez le Sélecteur. Une nouvelle icône d'imprimante apparaît sur le bureau.
- 11 Ouvrez une application, sélectionnez l'imprimante pour afficher les options d'impression et effectuez un test d'impression.

## Configuration de l'impression LPR

Sous OS 9, l'impression LPR doit être configurée à l'aide de l'utilitaire Service d'impression.

### ► Pour configurer l'impression LPR sous OS 9 :

- 1 Accédez au dossier */Apple Extras/Apple LaserWriter Software*.
- 2 Cliquez deux fois sur **Utilitaire Service d'impression**. La boîte de dialogue correspondante apparaît.

**REMARQUE :** Si l'icône de l'utilitaire Service d'impression est estompée, redémarrez l'ordinateur et recommencez à l'étape 1.

- 3 Dans le menu déroulant, choisissez un pilote d'imprimante à utiliser lors de l'impression LPR.
- 4 Choisissez Imprimante (LPR) pour créer une imprimante de bureau utilisant l'impression LPR. Cliquez sur **OK**.

La boîte de dialogue qui apparaît permet d'effectuer les opérations suivantes :

- Confirmer ou modifier le fichier PPD. Cliquez sur **Modifier** pour rechercher et sélectionner le fichier PPD adéquat.
- Confirmer ou modifier la sélection d'imprimante LPR.

Si vous n'avez pas spécifié le nom de l'imprimante LPR vers laquelle vous imprimez (en indiquant le nom de domaine ou l'adresse IP), cliquez sur **Modifier**. Dans la boîte de dialogue qui s'affiche, indiquez le nom de domaine ou l'adresse IP et la file de votre imprimante. Cliquez sur **Vérifier** puis sur **OK**.

- 5 Cliquez sur **Créer**. Entrez le nom voulu pour l'imprimante.
- 6 Cliquez sur **OK**.
- 7 Cliquez sur **Enregistrer**. Une icône d'imprimante apparaît sur le bureau.
- 8 Ouvrez une application, sélectionnez l'imprimante pour afficher les options d'impression et effectuez un test d'impression.

## Désinstallation des fichiers PPD standard

Pour désinstaller les fichiers PPD standard, vous devez les supprimer de votre ordinateur manuellement. Veillez à toujours supprimer les PPD existants avant d'installer une nouvelle version.

### ► Pour désinstaller des fichiers PPD sous OS 9 :

- 1 Faites glisser l'icône de bureau représentant le système Xerox à supprimer sur la Corbeille.
- 2 Ouvrez le dossier */System Folder/Extensions/Printer Descriptions*.
- 3 Sélectionnez les fichiers PPD correspondant au système Xerox et faites-les glisser sur la Corbeille.
- 4 Videz la Corbeille.

Les fichiers PPD standard sont désinstallés.



# Chapitre 5

## Résolution des incidents

Des erreurs d'application, de périphérique et de réseau peuvent survenir dans différentes conditions d'impression. Dans la plupart des cas, il suffit pour résoudre l'incident de redémarrer l'application, le poste de travail ou l'imprimante.

### *Contenu de ce chapitre :*

- *Identification d'un incident* ..... 5-2
- *Problèmes connus* ..... 5-3

## Identification d'un incident

Lorsqu'un incident persiste, prenez note des messages d'erreur et rassemblez les informations permettant de l'identifier. Les procédures de résolution d'incidents recommandées sont répertoriées ci-après :

- Définissez l'incident de manière précise. Quand, où et comment l'incident se produit-il ?
- Recréez l'incident. L'incident peut-il être recréé constamment ou s'agit-il d'un incident intermittent ?
- Demandez à d'autres utilisateurs s'ils ont déjà été confrontés à l'incident et établissez un journal pour identifier la fréquence de l'incident.
- Analysez les données pour déterminer les tendances et les attributs caractéristiques associés éventuellement à l'incident. Par exemple, l'incident concerne-t-il uniquement un type d'imprimante spécifique ou une configuration de réseau ou de poste de travail particulière ?
- Consultez la documentation du produit, y compris les fichiers LISEZMOI et les "Problèmes connus", afin de déterminer si des incidents similaires y sont décrits.

Si vous ne pouvez pas identifier la cause de l'incident et le résoudre, contactez le Centre Services Xerox. Mettez à la disposition de votre interlocuteur les éléments que vous avez rassemblés pour identifier l'incident.

## Problèmes connus

Les problèmes généraux décrits ci-après concernent les pilotes d'imprimante pour OS X ; ils ne sont pas spécifiques à une application.

### Impossibilité d'utiliser des bitmaps comme filigranes

Un bitmap ne peut être utilisé comme filigrane que si les droits de lecture adéquats sont définis pour tous les dossiers de son chemin. Même si vous pouvez accéder à une image bitmap et l'afficher, vous ne pourrez pas l'utiliser comme filigrane si l'application du filigrane n'a pas de droits d'accès identiques pour ce chemin.

#### *Solution*

Pour éviter ce problème, stockez les bitmaps que vous voulez utiliser comme filigranes dans le dossier */Home/Public*.

### Page de garde non imprimée après le document avec le fichier PPD standard

Lorsque le fichier PPD standard est utilisé, la page de garde ne s'imprime pas après le document. En revanche, l'impression de cette page avant le document ne pose aucun problème.

#### *Solution*

Utilisez le pilote d'imprimante personnalisé ou imprimez la page de garde avant le document.

### Nécessité de redéfinir la taille de page après un changement d'imprimante

Après avoir changé d'imprimante dans une application, sélectionnez **Fichier > Mise en page** et redéfinissez la taille de page voulue avant d'imprimer.



# Index

## A

- À propos des pilotes d'imprimante 3-1
- Accès
  - Pilotes d'imprimante 3-2
  - Utilitaire de configuration d'imprimante Macintosh 2-3
- Aide en ligne 3-4
- Ajout d'une imprimante 2-3
- Assistance
  - Conseils 1-6
  - En ligne 1-6
  - Téléphone 1-6
- Assistance en ligne 1-6
- Assistance téléphonique 1-6

## B

- Boîte de dialogue Filigrane 3-3
- Boîte de dialogue Mise en page 3-3
- Boîte de dialogue Options avancées 3-3
- Boîte de dialogue Options image 3-3
- Boîtes de dialogue
  - Avancées 3-3
  - Comptabilisation 3-3
  - Comptabilité 3-3
  - Filigrane 3-3
  - Mise en page 3-3
  - Options Image 3-3
  - Pilotes d'imprimante 3-3
  - Support/Réception 3-3

## C

- Centre Services Xerox 1-6
- Configuration
  - Fichiers PPD standard 4-3
  - Options disponibles 2-5
- Configuration de l'imprimante 2-3
- Configuration de l'imprimante sous OS X 2-3
- Configuration requise
  - OS 9 4-2
- Connexion à une imprimante 2-3
- Conseils 1-6

## D

- Désinstallation
  - Fichiers PPD standard 4-4

- Pilotes d'imprimante pour OS X 2-5

- Documentation 1-5

## F

- Fichiers DMG 2-2
- Fichiers PDE 2-2
- Fichiers PPD 2-2
  - Configuration 4-3
  - Désinstallation 4-4
- Fichiers PPD pour OS 9 1-3
- Fichiers PPD standard
  - Configuration 4-3
  - Installation 4-3
- Fonctions 1-2, 3-2
- Fonctions des pilotes d'imprimante 1-2, 3-2
- Fonctions prises en charge 1-2

## G

- Gestionnaire de polices 1-3
- Gestionnaire de polices Xerox 1-3

## I

- Identification d'un incident 5-2
- Impression
  - LPR 4-4
- Impression IP 4-4
- Informations d'assistance 1-6
- Installation
  - Fichiers PPD standard 4-3
  - Pilotes d'imprimante personnalisés 2-2
- Installation et configuration
  - Fichiers PPD pour OS 9 4-1
  - Pilotes d'imprimante pour OS X 2-1
- Internet, assistance 1-6

## L

- LPR, impression 4-4

## M

- Menu déroulant Comptabilité 3-3

## O

- Options 3-2
- Options disponibles 2-5
- OS 9
  - Configuration requise 4-2
  - Désinstallation des fichiers PPD standard 4-4

Installation des fichiers PPD standard (OS 9)  
4-3

## OS X

Désinstallation des pilotes d'imprimante  
personnalisés 2-5

Installation des pilotes personnalisés 2-2

Problèmes 5-3

## P

Pilotes d'imprimante

Boîtes de dialogue 3-3

Exemple de boîte de dialogue 3-2

Fonctions prises en charge 1-2

Options 3-2

Pilotes d'imprimante et fichiers PPD

Aide en ligne 1-5

Documentation 1-5

Pilotes d'imprimante Macintosh

Aide 3-4

Désinstallation 2-5

Installation 2-2

OS X 1-3, 2-1, 2-2

Pilotes d'imprimante personnalisés 2-2

Problèmes connus 5-3

Protocoles 2-3

## R

Résolution d'incidents, pilotes d'imprimante pour  
OS X 5-3

Résolution des incidents 5-1

## S

Support/Réception 3-3

Système d'aide 1-5, 3-4

Système d'aide des pilotes 3-4

## U

Utilitaire de configuration d'imprimante

Macintosh 2-3

## X

xerox.com 1-6



