

XEROX®

CentreWare® Version 7.2

Vejledning til printerdriver

For Macintosh

Udarbejdet af:

Xerox Corporation

Global Knowledge and Language Services

800 Phillips Road, Bldg. 0845-17S

Webster, New York 14580

USA

Oversat af:

Xerox

GKLS European Operations

Bessemer Road

Welwyn Garden City

Hertfordshire

AL7 1BU

UK

Copyright © 2007 Xerox Corporation. Alle rettigheder forbeholdt.

XEROX[®], CentreWare[®], WorkCentre og alle identificerede produktnavne og -numre nævnt i denne vejledning, er varemærker tilhørende XEROX CORPORATION.

Andre produktnavne og -billeder nævnt i denne vejledning kan være varemærker eller registrerede varemærker, som tilhører andre firmaer og anerkendes hermed.

Dokumentversion: 1.0/februar 2007

Indholds- fortegnelse

Kapitel 1	CentreWare-printerdrivere for Macintosh	1-1
Understøttede funktioner		1-2
CentreWares printerdrivere og applikationer		1-3
OS X-printerdrivere		1-3
OS 9 PPD-filer		1-3
Xerox-fontstyringsværktøj		1-3
Hetning af CentreWare-printerdrivere		1-4
Cd'en CentreWare print- og faxdrivere		1-4
Indlæsning fra Internettet		1-4
Dokumentation		1-5
Vejledning til printerdrivere for Macintosh (denne vejledning)		1-5
Hjælp		1-5
Support		1-6
Internet-support		1-6
Telefonsupport		1-6
Yderligere tips		1-6
Kapitel 2	Installation og konfiguration af printerdrivere i OS X	2-1
Installation af printerdrivere		2-2
Konfiguration af printere		2-3
Tilføjelse af printere vha. Printerværktøj		2-3
Konfiguration af ekstraudstyr til printere		2-5
Fjernelse af brugerdefinerede printerdrivere		2-5
Kapitel 3	Om OS X-printerdrivere	3-1
Brugerdefinerede driverfunktioner		3-2
Dialogbokse		3-3
Papir/output		3-3
Printkvalitet		3-3
Layout/vandmærke		3-3
Avanceret		3-3
Kontering		3-3
Om		3-3
Driverens hjælpesystem		3-4
Kapitel 4	Installation og konfiguration af PPD-filer i OS 9	4-1
Krav til arbejdsstationen		4-2
Installation af generiske PPD-filer		4-3
Konfiguration af generiske PPD-filer		4-3
Konfiguration af LPR-udskrivning		4-4
Fjernelse af generiske PPD-filer		4-4

Kapitel 5	Problemløsning	5-1
Fejlfinding		5-2
Kendte problemer i OS X		5-3
Kan ikke anvende bitmap-vandmærker		5-3
Omslag (efter dokument) udskrives ikke med en generisk PPD-fil		5-3
Genindstil sideopsætning efter ændring af printer		5-3

Kapitel 1

CentreWare-printerdrivere for Macintosh

CentreWare er software, der bringer effektiviteten af dine Xerox-systemer til dit skrivebord. Med disse interaktive drivere er udskrivning og fax fra en Macintosh enkel. Det er let at finde, vælge og bruge udskrivningsfunktioner.

Denne vejledning giver dig en introduktion til CentreWare-printerdrivere og hjælper dig med at installere og konfigurere Xerox-systemet. Når først det er installeret, kan du begynde at bruge de mange udskrivningsfunktioner på Xerox-systemet.

Understøttede funktioner

CentreWare 7.0-versionen understøtter Xerox WorkCentre-printere. Følgende liste fremhæver de nyeste funktioner på disse Xerox-systemer:

- PostScript for følgende modeller:
 - WorkCentre 7328
 - WorkCentre 7335
 - WorkCentre 7345
- Funktionen Gem i postboks
- Forbedret brugergrænseflade
- Variabel hulningsmuligheder: 2/4 huller eller 3 huller
- Efterbehandlingsmulighederne inkluderer: Hæftning, hulning, pjecer, foldning, efterbehandling og forskydning. Disse muligheder varierer afhængigt af efterbehandlermodellen.

CentreWares printerdrivere og applikationer

Printerdrivere til Macintosh OS X, PPD-filer til OS 9, Xerox-fontstyringsværktøj og Macintosh-printerværktøjet er tilgængelige med denne CentreWare-version.

Visse printerdrivere understøtter også fax. Tilgængelighed af integrerede faxfunktioner afhænger af Xerox-systemet. Det er ikke alle Xerox-printere, der både understøtter netværksudskrivning og LAN-fax sendt fra skrivebord. Se dokumentationen til produktet for flere oplysninger.

OS X-printerdrivere

Der findes brugerdefinerede printerdrivere til OS X (10.3 og senere versioner). Printerdriverne består af en diskbilledfil (.DMG), der indeholder følgende komponenter:

- Brugerdefinerede PPD-filer (PostScript Printer Description)
- Filtre
- Plug-ins (Printer Dialog Extension/PDE-filer)

OS 9 PPD-filer

Der findes ingen brugerdefinerede drivere til OS 9 (eller tidligere versioner) i denne version. PPD-filerne (Generic Printer Description) til OS 8.6 - 9.x kan anvendes sammen med Adobe PostScript 8.x- og Apple LaserWriter 8.x-printerdrivere.

Xerox-fontstyringsværktøj

Xerox-fontstyringsværktøjet anvendes til at styre fonte og printerlister. Værktøjet kan anvendes til at se eller udskrive fonte, indlæse fonte til printere eller indlæse (ikke-residente) fonte, som er eksporteret til en fil. Printere kan tilføjes eller slettes fra en printerliste, som anvendes til at tilføje eller slette fonte fra en eller flere printere.

Hetning af CentreWare-printerdrivere

Cd'en CentreWare print- og faxdrivere

Installationens .DMG-filer (OS X) og generiske PPD-filer (OS 9) til Xerox-systemprinterdrivere findes i mappen Mac på cd'en CentreWare Print- og faxdrivere.

Indlæsning fra Internettet

CentreWare-printerdrivere kan indlæses fra Xeroxs webside på (www.Xerox.com). Klik på **Support & Drivers** på Xeroxs webside. Følg instruktionerne på websiden for at finde den korrekte driver for dit Xerox-system.


Dokumentation

CentreWare-printerdrivere indeholder følgende dokumentation, der er meget brugervenlig, så du let og hurtigt kan anvende printeren.

Vejledning til printerdrivere for Macintosh (denne vejledning)

Denne vejledning er beregnet til administratorer, der skal installere og konfigurere printerdrivere. Vejledningen er tilgængelig i elektronisk format (PDF) på cd'en *CentreWare Print- og faxdrivere*.

Hjælp

OS X har et funktionelt hjælpesystem, som der kan åbnes for adgang til ved at klikke på hjælpeknappen  i CentreWare-printerdriverens dialogbokse eller ved at vælge **Hjælp** i Macintosh-hjælpemenuen. Hjælpesystemet indeholder funktionsbeskrivelser, trinvis fremgangsmåder, Xerox-systemoplysninger og supportoplysninger.

Support

Support for dine CentreWare-printerdrivere er mulig både online og telefonisk.

Internet-support

Besøg Xeroxs webside (www.Xerox.com) for at se oplysninger om produktsupport, produktoversigter, opdateringer og link til specifikke produktsteder. Printerdrivere og PPD-filer kan også indlæses ved at klikke på **Support og drivere**.

Telefonsupport

Hvis du har brug for yderligere hjælp, kan du ringe til Xerox Welcome Center og tale med vores problemløsningspersonale. Find produktets serienummer og noter det i feltet nedenfor, før du ringer.

Xerox-systemets serienummer

Telefonnummeret til Xerox Welcome Center er vist i følgende tabel. Hvis telefonnummeret til Xerox Welcome Center i Danmark ikke findes i listen, gives det til dig, når Xerox-systemet installeres. Noter telefonnummeret i feltet herunder, så du har det til evt. fremtidig reference.

Telefonnumre til Xerox Welcome Center	
Telefonsupport	800-821-2797
USA	800-855-2880
CANADA	800-939-3769 (800-93-XEROX)
DANMARK	

Yderligere tips

Der findes flere tips og tekniske oplysninger for printerdrivere på Xeroxs webside. Klik på **Support & Drivers**, find dit produkt og klik på linket **Documentation**. Dokumenterne vist i dette afsnit dækker specifikke emner, som kan kræve specielle procedurer eller applikationsbemærkninger i forbindelse med anvendelse og konfiguration af dit Xerox-system.

Kapitel 2

Installation og konfiguration af printerdrivere i OS X

Cd'en med *CentreWare Print- og faxdrivere* indeholder diskbilledfiler (.DMG), der understøtter udskrivning til Xerox-systemer fra en Macintosh-arbejdsstation, der kører OS X 10.3 eller senere versioner.

Dette kapitel beskriver, hvordan brugerdefinerede Macintosh-printerdrivere installeres og konfigureres til et Xerox-system.

Dette kapitel beskriver:

- *Installation af printerdrivere* 2-2
- *Konfiguration af printere* 2-3
- *Konfiguration af ekstraudstyr til printere* 2-5
- *Fjernelse af brugerdefinerede printerdrivere* 2-5

Installation af printerdrivere

Brugerdefinerede printerdrivere til OS X består af følgende elementer:

PPD - En PPD-fil (PostScript Printer Description) er en læsbar tekstfil, der sikrer en ensartet angivelse af specialfunktioner i printerdrivere, der fortolker PostScript.

PDE - Printer Dialog Extension anvendes til printere med funktioner, som standardgrænsefladen i Macintosh ikke understøtter.

Filtre - Er et filter eller en converter, der accepterer input i et format og konverterer det til et andet format, som printeren kan fortolke.

Printerdrivere til OS X kombinerer disse elementer til en diskafbildningsfil (.DMG), der indeholder pakkefiler (.pkg). Der anvendes et installationsprogram, som leveres af Xerox til at installere printerdriverelementer.

BEMÆRK: Kun personer med administratorrettigheder kan installere printerdrivere på en Macintosh, der kører OS X.

► Sådan installeres printerdrivere i OS X:

- 1 Hvis der findes tidligere printerdriverversioner, skal de fjernes, inden du installerer. Se *Fjernelse af brugerdefinerede printerdrivere* på side 2-5 for fremgangsmåden.
- 2 Gennemse cd'en *Print- og faxdrivere* for at finde .DMG (diskafbildningsfil) til printerdriveren. Driverne findes i */Mac/Mac OS 10.3+ Universal PS/Xerox WorkCentre 7328_7335_7345.dmg*.
- 3 Dobbeltklik på .DMG-ikonet. Der oprettes en virtuel diskafbildning på skrivebordet, der automatisk åbnes til en .pkg-fil (installationsfil). Denne fil installerer PPD-filen, filtre og plug-ins, der er knyttet til den printer, som du vil installere og konfigurere.
- 4 Dobbeltklik på .pkg-ikonet, og følg instruktionerne i installationsprogrammet. Klik på **Fortsæt** for at fortsætte installationen. Når du bliver bedt om at installere driveren, skal du klikke på **Installer** eller **Opgrader**.

Du kan blive bedt om at gennemgå autorisationsprocessen, før du får tilladelse til at installere driveren.

- 5 Printerdriverens filer kopieres til drevet i følgende mapper:

/Library/Printers/Xerox/filter

/Library/Printers/Xerox/PDE-filer

/Library/Printers/PPDs/Contents/Resources/<sprog>.lproj

Efter installationen er printerdriveren klar til at blive konfigureret vha. Macintosh Printerværktøj.

- 6 Luk alle vinduer.

Konfiguration af printere


Printerkonfiguration inkluderer tilføjelse af en printer, tilslutning af en arbejdsstation til printeren, tildeling af en printerdriver eller PPD-fil og konfiguration af ekstraudstyr til printeren. Disse opgaver udføres af Xerox-systemerne vha. Macintosh printerværktøjet.

OS X (10.3 eller tidligere versioner) understøtter følgende protokoller:

- AppleTalk
- Bluetooth
- IP-udskrivning
- Open Directory
- Rendezvous
- USB
- Windows-udskrivning (Windows-udskriftskø)

Tilføjelse af printere vha. Printerværktøj


► Sådan tilføjes en printer i OS X 10.3:

- 1 Åbn Printerværktøj.
- 2 Klik på **Printere** > **Tilføj printer** eller ikonet  **Tilføj**.
- 3 Vælg en **protokol** i den øverste lokalmenu
- 4 Foretag andre valg, som kræves af den valgte protokol (vælg f.eks. AppleTalk og en AppleTalk-zone). Når du er færdig, vises en liste over de tilgængelige printere.
- 5 Vælg det Xerox-system, som skal konfigureres.
- 6 Vælg *Vælg automatisk* i lokalmenuen **Printermodel**.

BEMÆRK: Hvis **Vælg automatisk** ikke kan finde en driver, skal du klikke på **Xerox** og vælge en Xerox-systemmodel.

- 7 Klik på **Tilføj**.
- 8 Konfigurer Xerox-systemets ekstraudstyr. Se *Konfiguration af ekstraudstyr til printere* på side 2-5, der viser fremgangsmåden.
- 9 Åbn og udskriv et dokument i en applikation for at afprøve printeren.

► Sådan tilføjes en printer i OS X 10.4:

- 1 Åbn <harddisk> > Programmer > Hjælpeprogrammer og dobbeltklik på **Printerværktøj**.
- 2 Klik på **Printere** > **Tilføj printer** eller ikonet  **Tilføj**.
- 3 Vælg en **protokol** i den øverste lokalmenu
- 4 Foretag andre valg, som kræves af den valgte protokol
- 5 Indtast printerens IP-adresse.
- 6 Indtast et navn for printeren og eventuelt en placering.
- 7 Vælg en Xerox-driver, der skal konfigureres i Udskriv med:.

- 8 Vælg *Vælg automatisk* i lokalmenuen **Printermodel**.


BEMÆRK: Hvis der ikke findes en driver vha. **Vælg automatisk**, skal du vælge **Xerox > Xerox WorkCentre 7328/7335/7345** i menuen **Udskriv med**.

- 9 Klik på **Tilføj**. Siden Ekstraudstyr vises.
- 10 Vælg andre indstillinger i dialogboksen, f.eks. papirbakke, valg til udskrift, hulningsmuligheder eller LAN-faxfunktioner i lokalmenuerne.
- 11 Klik på **Fortsæt**.
- 12 Åbn og udskriv et dokument i en applikation for at teste printerens og printerdriveren.

Konfiguration af ekstraudstyr til printere

Afhængigt af Xerox-systemet findes der evt. flere konfigurationsmuligheder, f.eks. efterbehandler eller hulningsenhed.


► Konfiguration af ekstraudstyr i OS X:

- 1 Åbn Printerværktøj.
- 2 Vælg det Xerox-system, som skal konfigureres.
- 3 Klik på ikonet  **Vis info**.
- 4 Vælg **Ekstraudstyr** i lokalmenuen.
- 5 Vælg andre indstillinger i dialogboksen, f.eks. papirbakke, valg til udskrift, hulningsmuligheder eller LAN-faxfunktioner i lokalmenuerne.
- 6 Når du er færdig, skal du klikke på **Anvend ændringer** og lukke Printerværktøj.

Fjernelse af brugerdefinerede printerdrivere

Du kan fjerne OS X-drivere ved manuelt at slette filerne fra arbejdsstationen. Fjern altid eksisterende printerdrivere inden installation af opdaterede/nye versioner.

► Sådan fjernes Xerox-printerdrivere i OS X:

- 1 Åbn Printerværktøj. Printerlisten vises.
- 2 Vælg det Xerox-system, som du vil fjerne, og klik på ikonet  **Slet**.
- 3 Luk Printerværktøj.
- 4 Find mappen *Library/Printers/Xerox/PDEs* på Macintosh-harddisken og slet de plug-in-filer (.plugin), som er knyttet til det Xerox-system, der fjernes.
Du kan blive bedt om at gennemgå autorisationsprocessen, før du får tilladelse til at slette plug-in-filen.

BEMÆRK: Plug-in-filer til Xerox-printere har filnavne, som f.eks. *WorkCentre<modelnummer>.plugin* og *XeroxWatermark.plugin*. Hvis du ikke sletter alle Xerox-printere, skal du passe på ikke at fjerne ekstraudstyrsfiler, som kræves af den aktive printer.

- 5 Luk alle vinduer og tøm papirkurven.

Kapitel 3

Om OS X-printerdrivere

CentreWare Macintosh OS X-printerdriverne indeholder udskrivningsværktøjer, der sparer tid og øger din produktivitet. Disse drivere indeholder mange funktioner, som du let kan vælge samt hvordan dit dokument skal se ud og udskrives.

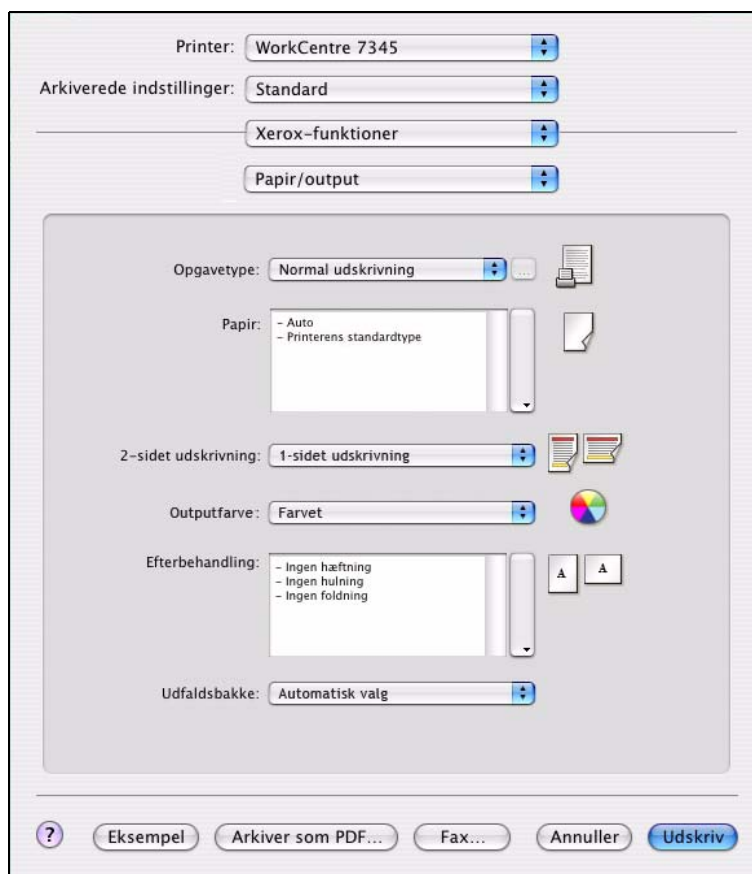
Dette kapitel beskriver:

- *Brugerdefinerede driverfunktioner* 3-2
- *Dialogbokse* 3-3
- *Driverens hjælpesystem* 3-4

Brugerdefinerede driverfunktioner

OS X-printerdriverfunktioner findes i rullemenuen med Xerox-funktioner. Funktionerne er opdelt i følgende dialogbokse: Papir/output, Printkvalitet, Layout/Vandmærke og Avanceret.

BEMÆRK: Visse printerdriverfunktioner understøttes kun af bestemte printere eller efterbehandlere og findes ikke på alle Xerox-systemer.



Figur 3-1: Dialogboksen Printerdriver

Funktionerne i dialogboksene er opdelt efter dine behov, så de mest anvendte funktioner er tilgængelige, når du åbner driveren. Ikoner vises ved siden af nøglefunktioner, så du hurtigt kan finde dem.

Dialogbokse

Der er adgang til printerdriverens dialogboks via programmets udskrivningsdialogboks. Funktionsændringer gælder for det åbne dokument og programmet. De fleste er midlertidige.

Papir/output

Dialogboksen *Papir/output* indeholder de mest anvendte funktioner. Du kan f.eks. vælge udskrivning på begge sider af papiret, hvilket papir der skal udskrives på og om udskrivningen af opgaven skal udskydes til et bestemt tidspunkt. Dialogboksen *Papir/output* indeholder også efterbehandlingsmuligheder, der kan omfatte hæftning, pjecer, foldning, hulning eller andre former for efterbehandling, afhængigt af hvilken type efterbehandler der er installeret på maskinen.

Printkvalitet

Dialogboksen *Printkvalitet* viser funktioner til billedbehandling i printerdriveren.

Layout/vandmærke

Dialogboksen *Layout/vandmærke* indeholder funktioner til sidelayout, f.eks. Pjecelayout, og funktioner til oprettelse og udskrivning af vandmærker. Der er adgang til Redigering af vandmærke fra denne dialogboks, hvor du kan oprette og tilpasse tekst- eller grafikvandmærker.

Avanceret

Dialogboksen *Avanceret* indeholder funktioner, der sjældent ændres, når de først er indstillet, f.eks. Bannerark og fremføringsretning.


Kontering

Dialogboksen *Kontering* indeholder funktionerne for Xerox-standardkontering og kontering for elektronisk tæller og Xerox-netværkskontering. Der er adgang til denne dialogboks via lokalmenuen (den samme lokalmenu som *Xerox-funktioner*) i programmets printerdriverdialogboks.

Om

Dialogboksen *Om* viser oplysninger om printerdriveren, f.eks. versionsnummer og copyrightdato.

Driverens hjælpesystem

Hjælpesystemet er den primære informationskilde for anvendelse af printerdrivere. Du får adgang til hjælp ved at klikke på hjælpeknappen  i driverdialogboksen.

Hjælp indeholder oplysninger om alle de funktioner, der er tilgængelige i printerdriverne. Procedurene *Hvordan...* beskriver, hvordan du får adgang til og anvender specifikke funktioner, f.eks. *Hvordan gør jeg? Vælg papirindstillinger* og *Hvordan gør jeg? Valg af indsæt*.

Kapitel 4

Installation og konfiguration af PPD-filer i OS 9

Cd'en *CentreWare Print- og faxdrivere* indeholder forskellige PPD-filer (PostScript Printer Description), som understøtter udskrivning på et Xerox-system fra en OS 8.6 - 9x Macintosh-arbejdsstation.

Dette kapitel beskriver, hvordan PPD-filer installeres og konfigureres på Xerox-systemet.

Dette kapitel beskriver:

- *Krav til arbejdsstationen* 4-2
- *Installation af generiske PPD-filer* 4-3
- *Konfiguration af generiske PPD-filer* 4-3
- *Konfiguration af LPR-udskrivning* 4-4
- *Fjernelse af generiske PPD-filer* 4-4

Krav til arbejdsstationen

Herunder vises minimumskravene for OS 9 og tidligere versioner for Macintosh-arbejdsstationer.

BEMÆRK: Macintosh-printerdrivere fungerer ikke på arbejdsstationer med 68 K hukommelse.

- 4 MB hukommelse
- 6,2 MB diskplads (500 KB for hver installeret PPD-fil og plug-in).
- Cd-rom-drev eller adgang til netværk
- OS 8.6 - 9.x

Installation af generiske PPD-filer

BEMÆRK: Der findes ikke et installationsprogram til generiske PPD-filer. Filerne skal kopieres manuelt til den relevante mappe.

En PPD-fil (PostScript Printer Description) er en læsbar tekstfil, der sikrer en ensartet angivelse af specialfunktioner i printerdrivere, der fortolker PostScript. Der kræves en passende Xerox PPD-fil for at kunne sende opgaver til printerens vha. AdobePS- eller LaserWriter-printerdriveren.

► Sådan installeres PPD-filer til konfiguration:

- 1 Gennemse cd'en *CentreWare Print- og faxdrivere* og find mappen
/Mac/OS9.x_PPD/<prog>/<Xerox-systemnavn>/GenericPPD_8.6-9.x.
- 2 Kopier de relevante PPD-filer for Xerox-systemet til følgende mappe på drevet:
/System Folder/Extensions/Printer Descriptions
PPD-filen kan nu vælges ved konfiguration af en printer vha. Apple Chooser.

Konfiguration af generiske PPD-filer

► Sådan konfigureres generiske PPD-filer i OS 9:

- 1 I Apple Chooser skal du vælge AdobePS- eller LaserWriter 8-printerdriveren.
- 2 Kontroller, at den korrekte AppleTalk-zone er valgt. Hvis computeren er sluttet til et netværk med kun én zone, er der ingen tilgængelige zoner.
- 3 I listen over *PostScript-printere* skal du vælge Xerox-systemet.
- 4 Klik på **Opret**.
- 5 Vælg en PPD-fil for Xerox-systemet. Klik på **Vælg**.
- 6 Klik på **Indstilling**.
- 7 Klik på **Konfigurer**.
- 8 I listen Ekstraudstyr skal du vælge den hardware, der findes på printerens. Klik på **OK** for at afslutte.
- 9 Klik på **OK** for at lukke dialogboksen og vende tilbage til Chooser.
- 10 Luk Chooser. Der vises et nyt printerikon på skrivebordet.
- 11 Åbn et program, og vælg printerens for at se udskrivningsmuligheder. Afprøv printerens.

Konfiguration af LPR-udskrivning

LPR-udskrivning indstilles vha. Printerværktøj til skrivebord i OS 9.

► Sådan konfigureres LPR-udskrivning i OS 9:

- 1 Fra drevet skal du åbne mappen via */Apple Extras/Apple LaserWriter Software*.
- 2 Dobbeltklik på **Printerværktøj til skrivebord**. Dialogboksen Ny skrivebordsprinter vises.

BEMÆRK: Hvis ikonet Printerværktøj til skrivebord er gråtonet, skal du genstarte computeren og begynde fra trin 1 igen.

- 3 Vælg en printerdriver, der skal anvendes til LPR-udskrivning i rullelisten.
- 4 Vælg Printer (LPR) for at oprette en skrivebordsprinter, der anvender LPR-udskrivning. Klik på **OK**.

I den viste dialogboks kan du:

- bekræfte eller ændre PPD-filen. Klik på **Skift** for at finde og vælge en PPD-fil.
- Kontrol eller ændring af valgt LPR-printer.

Hvis du ikke har angivet den LPR-printer, der skal udskrives til (vha. domænenavn eller IP-adresse), skal du klikke på **Skift**. Der åbnes en dialogboks, hvor du kan angive et domænenavn eller en IP-adresse og kø til printeren. Klik på **Bekræft** og **OK**.

- 5 Klik på **Opret**. Indtast et navn for printeren.
- 6 Klik på **OK**.
- 7 Klik på **Gem**. Der vises et printerikon på skrivebordet.
- 8 Åbn et program. Vælg printeren for at se udskrivningsmuligheder og test printeren.

Fjernelse af generiske PPD-filer

Fjern PPD-filer ved manuelt at slette dem fra systemet. Fjern altid PPD-filer inden installation af opdaterede/nye versioner.

► Sådan fjernes PPD-filer i OS 9:

- 1 Vælg skrivebordsikonet for det tilhørende Xerox-system, som du ønsker at fjerne, og træk det til papirkurven.
- 2 Åbn mappen */System Folder/Extensions/Printer Descriptions*.
- 3 Vælg PPD-filer til Xerox-systemet, og træk filerne til papirkurven.
- 4 Tøm Papirkurven.

Den generiske PPD-fil er fjernet.

Kapitel 5

Problemløsning

Der kan opstå fejl med applikationen, maskinen eller på netværket i forskellige udskrivningssituationer. I mange tilfælde kan problemet løses ved blot at genstarte applikationen, computeren eller printeren.

Dette kapitel beskriver:

- *Fejlfinding* 5-2
- *Kendte problemer i OS X* 5-3

Fejlfinding

Hvis det samme problem opstår gentagne gange, bør du notere fejlmeddelelsen og finde oplysninger om problemet. Det anbefales at følge nedenstående fremgangsmåde for at løse problemet:

- Definer problemet nøjagtigt. Hvornår, hvor og hvordan opstår problemet?
- Genskab problemet. Kan problemet let genskabes eller er det et engangsproblem?
- Spørg andre brugere, om de har haft lignende problemer, og lav en oversigt over, hvornår problemet opstår.
- Kontroller, om der er et mønster i forekomsten af problemer eller egenskaber, som er relateret til problemet. Opstår problemet f.eks. kun på en bestemt printer eller en bestemt arbejdsstation/netværkskonfiguration?
- Se problemløsningsforslagene i dokumentationen til produktet, inkl. README-filer og oplysninger om kendte problemer for at se, om der er løsningsforslag for lignende problemer.

Hvis du ikke kan finde en årsag eller løsning på problemet, kan du ringe til Xerox Welcome Centre for at rapportere fejlmeddelelser. Giv alle de oplysninger, som du har noteret i forbindelse med problemet.

Kendte problemer i OS X

Der findes følgende generelle problemer i OS X-printerdrivere, der ikke er programspecifikke.

Kan ikke anvende bitmap-vandmærker

Når du anvender et bitmap-vandmærke, skal hele mappestien have den nødvendige læseadgang, så denne bitmap kan anvendes. Selvom du måske kan finde og se en bitmap, kan det ikke anvendes som et vandmærke, medmindre vandmærkeapplikationen har identisk tilladelse til samme sti.

Løsningsforslag

For at undgå dette problem skal du placere de bitmaps, der skal anvendes som vandmærker på drevet i mappen

/Home/Public.

Omslag (efter dokument) udskrives ikke med en generisk PPD-fil

Omslaget udskrives ikke efter, at dokumentet er udskrevet vha. en generisk PPD-fil. Udskriver omslag inden dokumentet fungerer korrekt.

Løsningsforslag

Anvend den brugerdefinerede printerdriver eller udskriv omslag inden dokumentet.

Genindstil sideopsætning efter ændring af printer

Når du ændrer printer i et program, skal du vælge **Filer > Sideopsætning** og genindstille sideformatet inden udskrivning.

A

Adgang

Printerdrivere 3-2

Printerværktøj 2-3

B

Brugerdefinerede printerdrivere 2-2

D

Dialogbokse

Avanceret 3-3

Kontering 3-3

Layout 3-3

Papir/output 3-3

Printerdrivere 3-3

Printkvalitet 3-3

Vandmærke 3-3

Dialogboksen Avanceret 3-3

Dialogboksen Layout 3-3

Dialogboksen Papir/output 3-3

Dialogboksen Printkvalitet 3-3

Dialogboksen Vandmærke 3-3

DMG 2-2

Dokumentation 1-5

Driverens hjælpesystem 3-4

Driverfunktioner 1-2, 3-2

E

Ekstraudstyr 2-5

F

Fejlfinding 5-2

Fejlfinding i OS X 5-3

Fjernelse

Generiske PPD-filer 4-4

OS X-printerdrivere 2-5

Fontstyringsværktøj 1-3

Funktioner 1-2, 3-2

Få hjælp

Online 1-6

Telefon 1-6

Tips 1-6

G

Generiske PPD-filer

Installation 4-3

Konfiguration 4-3

H

Hjælpesystem 1-5, 3-4

I

Indstillinger 3-2

Installation

Brugerdefinerede printerdrivere 2-2

Generiske PPD-filer 4-3

Installation og konfiguration

OS 9 PPD-filer 4-1

OS X-printerdrivere 2-1

Internet Support 1-6

IP-udskrivning 4-4

K

Kendte problemer 5-3

Konfiguration

Ekstraudstyr 2-5

Generiske PPD-filer 4-3

Konfiguration af printere 2-3

Konfiguration af printere i OS X 2-3

Krav til arbejdsstationen

OS 9 4-2

L

Lokalmenuen Kontering 3-3

LPR-udskrivning 4-4

M

Macintosh-printerdrivere

Fjernelse 2-5

Hjælp 3-4

Installation 2-2

OS X 1-3, 2-1, 2-2

O

Om printerdrivere 3-1

Online support 1-6

Online-hjælp 3-4

OS 9

- Fjernelse af generiske PPD-filer 4-4
- Installation af generiske PPD-filer (OS 9) 4-3
- Krav til arbejdsstationen 4-2

OS 9 PPD-filer 1-3

OS X

- Fjernelse af brugerdefinerede printerdrivere 2-5
- Installation af brugerdefinerede drivere 2-2
- Problemer 5-3

P

PDE-filer 2-2

PPD-filer 2-2

- Fjernelse 4-4
- Konfiguration 4-3

PPD-filer til OS 9 1-3

Printerdrivere

- Dialogbokse 3-3
- Eksempel på dialogboks 3-2
- Indstillinger 3-2
- Understøttede funktioner 1-2

Printerdrivere og PPD-filer

- Dokumentation 1-5
- Online-hjælp 1-5

Printerkonfiguration 2-3

Printerværktøj 2-3

Problemløsning 5-1

Protokoller 2-3

S

Supportoplysninger 1-6

T

Telefonsupport 1-6

Tilføjelse af en printer 2-3

Tilslutning til en printer 2-3

Tips 1-6

U

Udskrivning

- LPR 4-4

Understøttede funktioner 1-2

W

Welcome Center 1-6

X

Xerox Welcome Center 1-6

Xerox.com 1-6

Xerox-fontstyringværktøj 1-3

